

## METODY OCENY POLITYKI SPOŁECZNEJ

**POLITYKA SPOŁECZNA** (*definicja robocza*): działanie instytucji publicznych skierowane bezpośrednio na dobrobyt ludzi. W szerszym znaczeniu obejmuje in. takie dziedziny jak edukacja, ochrona zdrowia, rynek pracy czy warunki mieszkaniowe, węższym dochody oraz, rzadziej, konsumpcję.

Typowa analiza polityki społecznej w Polsce (*o ile w ogóle jest dokonywana*) obejmuje wydane kwoty, liczbę odbiorców oraz (*czasami*) domniemane skutki – np. liczbę bezrobotnych, którzy znaleźli pracę po odbyciu szkolenia. W pierwszym przypadku brakuje oceny racjonalności wydatków, w drugim powiązania wyników z działaniami.

**KROK WE WŁAŚCIWYM KIERUNKU**: Wskaźnik lejkenowski porównujący rzeczywiste wskaźniki ubóstwa ze wskaźnikami hipotetycznymi, które obliczono, odejmując od dochodów wartość świadczeń socjalnych. Różnica pomiędzy tymi indeksami jest swego rodzaju miernikiem skuteczności wybranych transferów społecznych: ocenia **jednocześnie** czy świadczenia otrzymują „właściwe” osoby, wielkość świadczeń oraz (*domniemany*) skutek.

STATYSTYCZNA DEFINICJA POLITYKI SPOŁECZNEJ:  
działania mające na celu zmianę rozkładu dobrobytu.

CEL OGÓLNY POLITYKI SPOŁECZNEJ - poprawa dobrobytu, np. zmniejszenie ubóstwa, bezrobocia, poprawa stanu zdrowia, zmniejszenie różnic w długości życia (*przykład autentyczny*)

CEL SZCZEGÓŁOWY - osiągnięcie określonego stanu, np. zmniejszyć ubóstwo wśród dzieci o połowę w ciągu 10 lat i zlikwidować w ciągu 20 (*przykłady autentyczne*).

OCENA POLITYKI SPOŁECZNEJ polega na sprawdzeniu czy odbiorcami są potrzebujący oraz czy odczuwają poprawę. METODY (odpowiednio):

1. Porównanie rozkładów dobrobytu (*np.: dochodów*) i świadczeń
2. Porównanie stanu aktualnego ze stanem hipotetycznym, zakładającym brak polityki społecznej

## ROZKŁAD ŚWIADCZEŃ

PYTANIE: czy wsparcie otrzymują przede wszystkim osoby znajdujące się w najgorszej sytuacji materialnej?

NAJPROSTSZA METODA ODPOWIEDZI: zestawienie rozkładu wielkości pomocy społecznej w zależności od dochodu jej odbiorców.

**Tab. 1 Rozkład pomocy społecznej pomiędzy osoby, w grupach decylowych według dochodu ekwiwalentnego w latach 2001, 2005 i 2010.**

Grupa decylowa	udział w łącznej sumie pomocy społecznej, w procentach			udział odbiorców pomocy społecznej, w procentach		
	2001	2005	2010	2001	2005	2010
1	22,9	23,4	24,8	24,2	27,5	31,9
2	19,5	22,0	20,1	20,2	22,5	22,1
3	16,7	16,8	15,0	16,8	15,8	15,6
4	13,0	13,1	12,9	13,0	12,6	11,2
5	9,5	7,0	6,6	9,3	7,6	6,3
6-10	18,2	17,8	20,6	16,5	13,9	12,9
Łącznie	100	100	100	100	100	100

Wątpliwości: czy najwyższy udział w pomocy w I grupie decylowej (w 2010) wraz z najwyższym udziałem pomocy w ostatnich grupach decylowych jest korzystniejszy niż „odwrotne” wartości w rozkładzie w 2005 r.?

KONCEPCJE (PYTANIA) POKREWNIE: **nieszczelność systemu** (błąd I rodzaju) i **błąd wykluczenia** (II rodzaju) czyli (odpowiednio) **odsetek osób nie-ubogich otrzymujących pomoc społeczną** i **odsetek osób ubogich nie otrzymujących jej**.

**Wskaźnik Ravalliona** uwzględnia **jednocześnie oba rodzaje błędów**: udział ubogich otrzymujących świadczenia w łącznej ich liczbie minus liczba nie-ubogich otrzymujących świadczenia.

**Tab. 2 Błędy w dystrybucji pomocy społecznej w Polsce w latach 2001, 2005 i 2010: błąd I i II rodzaju i wskaźnik Ravalliona (T1, T2 i TD), w procentach.**

Granica ubóstwa	Błędy w dystrybucji świadczeń								
	2001			2005			2010		
	T1	T2	TD	T1	T2	TD	T1	T2	TD
ocena zamożności na podstawie dochodu									
I decyl	7,1	7,7	85,2	7,8	7,3	84,9	4,8	7,8	87,4
I kwartyl	4,3	20	75,7	4,6	19,1	76,3	2,6	20,6	76,8
ocena zamożności na podstawie dochodu i wydatków									
I decyl	7,7	3,9	88,4	8,7	3,7	87,6	5,6	3,6	90,8
I kwartyl	5,3	13,1	81,6	5,9	12,4	81,7	3,6	12,2	84,2

**OGRANICZENIA:**

Zależność od granicy ubóstwa, jednakowe traktowanie błędów I i II rodzaju we wskaźniku Ravalliona.

Utrudniona ocena błędów na podstawie standardowych danych, ze względu na brak informacji czy spełnione są kryteria otrzymywania świadczeń (ukrywanie informacji, złożone kryteria przyznawania świadczeń).

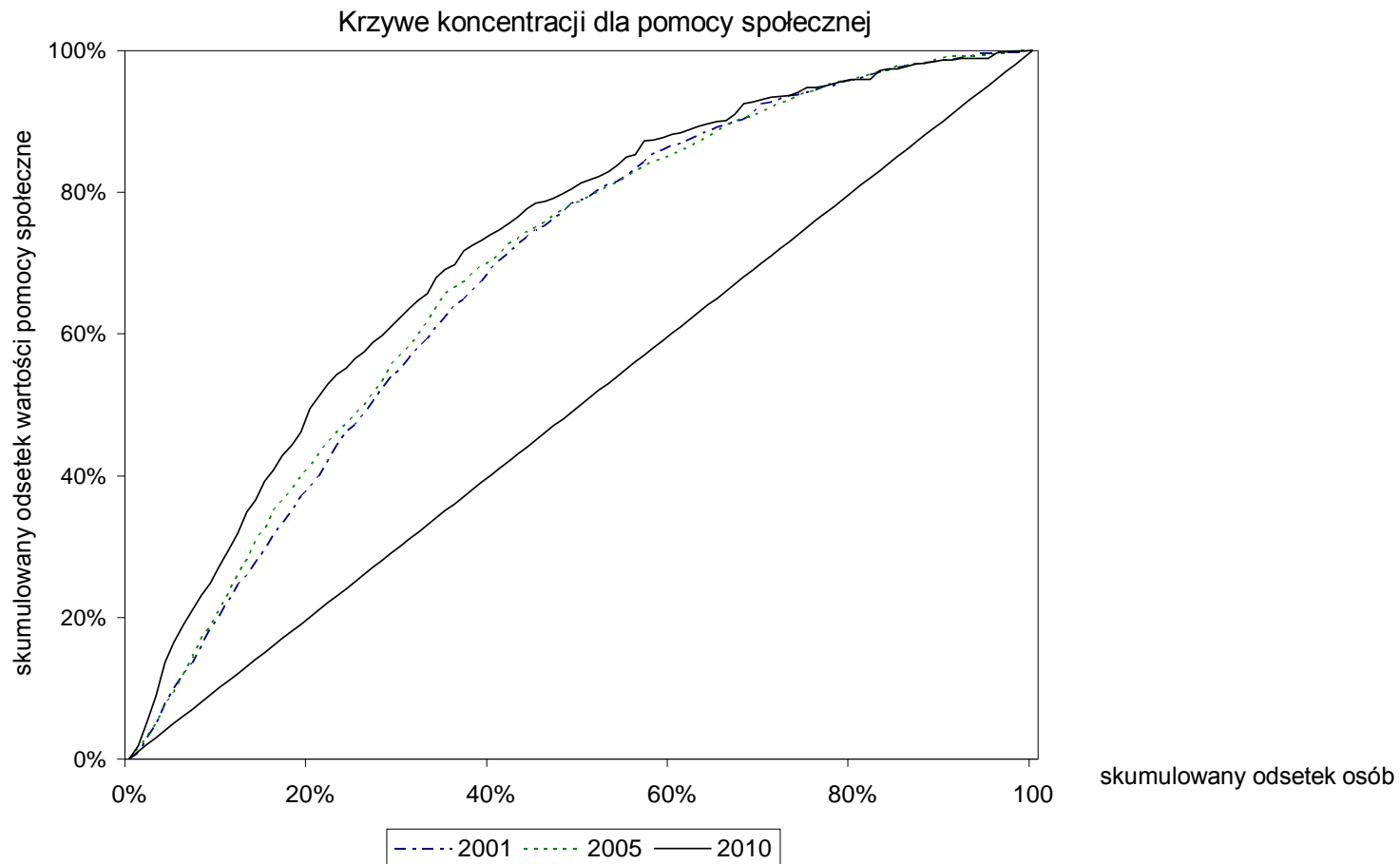
## UOGÓLNIENIE ROZKŁADU KWANTYLOWEGO: KRZYWE I WSPÓŁCZYNNIKI KONCENTRACJI

**Krzywa koncentracji** i skonstruowany na jej podstawie **współczynnik koncentracji** pozwalają ocenić cały zakres zmienności dochodu i świadczeń oraz uzyskać na tej podstawie jeden wskaźnik.

**Krzywa koncentracji** jest funkcją mającą za argument skumulowany odsetek jednostek (gospodarstw lub osób) uporządkowanych niemalejąco za pomocą łącznego dochodu (dobrobytu), zaś jej wartościami są skumulowane odsetki danego składnika dochodu, np. określonego świadczenia. Analiza dystrybucji świadczeń polega na ocenie czy krzywa koncentracji przebiega powyżej (negatywna korelacja) czy poniżej przekątnej (korelacja dodatnia).

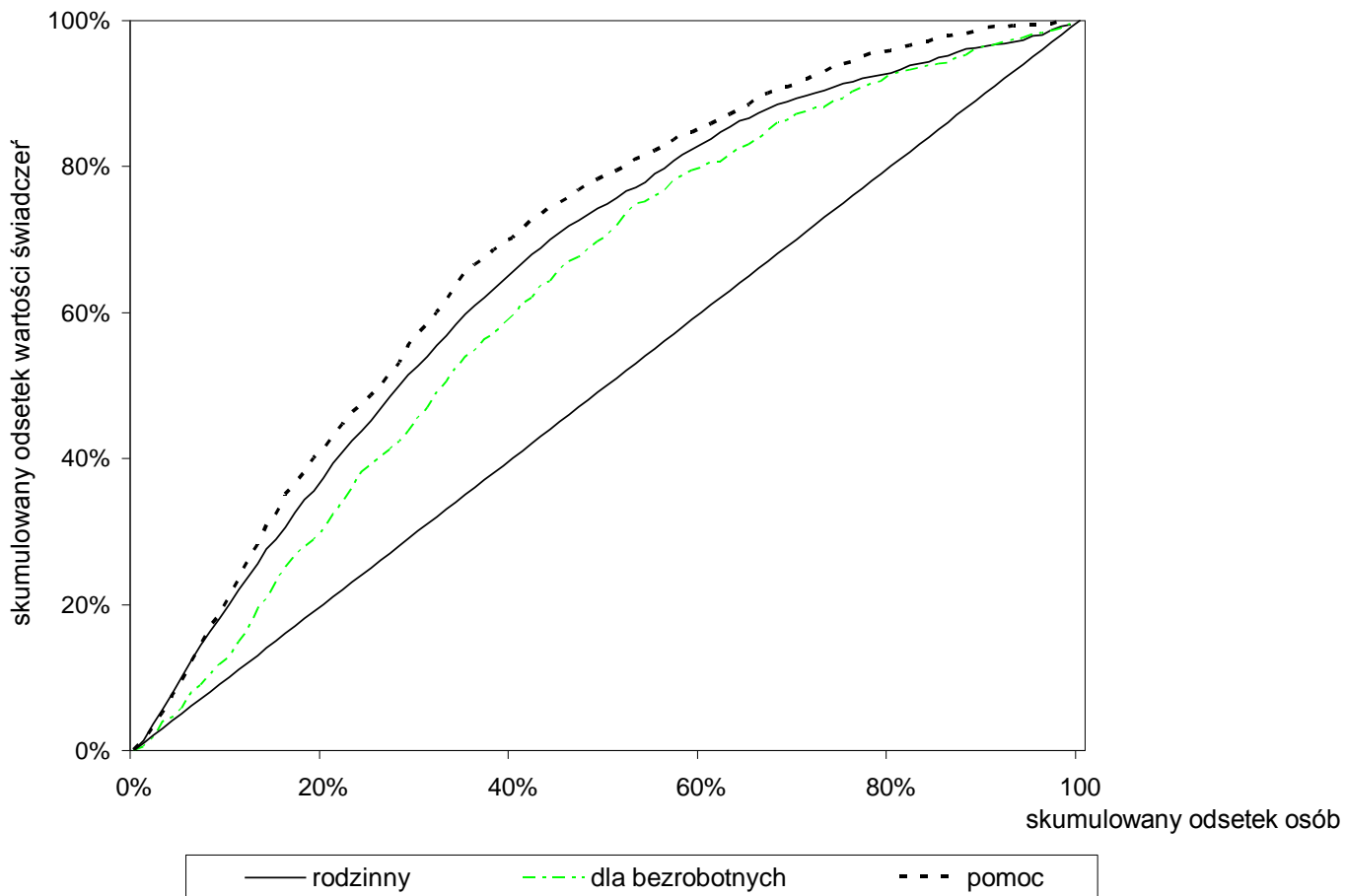
Krzywa koncentracji może również przecinać przekątną. Aby ocenić ogólny wpływ danego składnika dochodu na nierówność należy obliczyć wartość **współczynnika koncentracji**, którego **znak wskazuje kierunek zależności** między świadczeniem i nierównością dochodową, zaś jego **wartość absolutna pozwala ocenić siłę tej zależności**, a tym samym porównywać siłę wpływu na nierówność różnych rodzajów świadczeń. Wartość współczynnika koncentracji jest równa stosunkowi pola pomiędzy przekątną i krzywą koncentracji do całkowitego pola poniżej przekątnej (jeżeli krzywa koncentracji przebiega powyżej przekątnej, to jej powierzchnię traktujemy jako ujemną)

**Rys. 1 Krzywe koncentracji dla pomocy społecznej w Polsce w latach 2001, 2005 i 2010.**





**Rys. 2 Krzywe koncentracji dla pomocy społecznej, zasiłków rodzinnych i zasiłków dla bezrobotnych w Polsce w 2005 r.**



**Tab. 3 Współczynniki koncentracji dla Polski w latach 2001, 2005 i 2010.**

<b>Kategorie dochodów</b>	<b>Współczynnik koncentracji</b>		
	<b>2001</b>	<b>2005</b>	<b>2010</b>
Zasiłki:			
rodzinny	-0,237	-0,327	-0,470
dla bezrobotnych	-0,280	-0,254	-0,253
pomoc społeczna	-0,371	-0,384	-0,442
razem	-0,286	-0,332	-0,380
Pozostałe dochody	0,331	0,365	0,337

SYMULACJE EFEKTÓW POLITYKI SPOŁECZNEJ:  
ELASTYCZNOŚCI DOCHODOWE WSKAŹNIKA GINIEGO WZGLĘDEM ŹRÓDŁA DOCHODU

Elastyczności te pozwalają na symulacje wpływu hipotetycznego zwiększenia danego rodzaju świadczenia na nierówność. Uwzględniają jednocześnie „celność” i rozmiar świadczeń ale istnieje możliwość rozbicia łącznego ich wpływu na odrębne składniki.

**Tab. 4. Elastyczności dochodowe współczynnika Giniego: 1997, 2001, 2005.**

	1997	2001	2005
Gini Income Elasticity			
<i>family</i>	-0.0119	-0.0096	-0.0210
<i>unemployment</i>	-0.0021	-0.0118	-0.0143
<i>social assistance</i>	-0.0094	-0.0143	-0.0300
Share of k-th benefit, % ( $S_k$ )			
<i>family</i>	1.5	1.4	2.3
<i>unemployment</i>	1.7	1.0	1.1
<i>social assistance</i>	0.6	0.9	1.8
$\frac{G_k R_k}{G} - 1$ (targeting evaluation)			
<i>family</i>	-0.9973	-0.9960	-0.9978
<i>unemployment</i>	-1.0055	-1.0023	-1.0029
<i>social assistance</i>	-1.0031	-1.0053	-1.0121

## WYKORZYSTANIE KONCEPCJI WZROSTU NA RZECZ UBOGICH („*PRO POOR GROWTH*”) W OCENIE POLITYKI SPOŁECZNEJ

Bezpośrednim efektem świadczeń jest m. in. wzrost średniej zamożności. Są one więc szczególnym przypadkiem wzrostu ekonomicznego (w którym żadna z jednostek nie pogarsza swojej sytuacji). Efektywność świadczeń może być zatem badana za pomocą metod typowych dla analiz „*pro poor growth*”.

DEFINICJA SŁABA: wzrost jest „*pro poor*” jeżeli jego efektem jest zmniejszenie ubóstwa

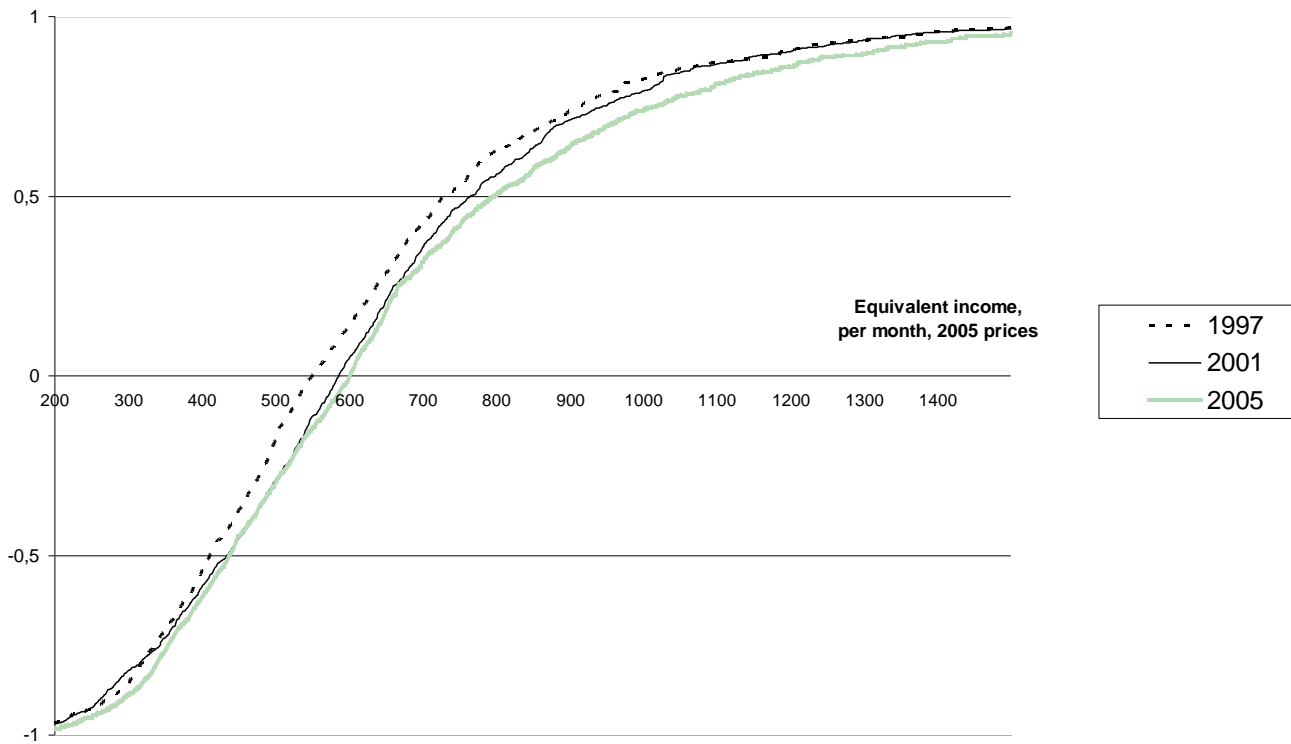
DEFINICJA SILNA: wzrost jest „*pro poor*” jeżeli ubodzy zyskują więcej niż nie-ubodzy.

W praktyce definicja słaba jest spełniona gdy następuje spadek absolutnego ubóstwa, silna wymaga także spadku relatywnego ubóstwa i nierówności.

**Krzywa Relatywnej Korzyści** (*Relative Advantage Curve*) pozwala ocenić w jakim stopniu świadczenia są korzystne dla ubogich. Dla danego dochodu  $y$  jej wartość jest relatywną nadwyżką świadczeń otrzymywanych przez jednostki z dochodami niższymi od  $y$  w stosunku do pozostałych. Ustalenie granicy ubóstwa nie jest konieczne.

Można również obliczyć jeden wskaźnik  $I$  oceniający stopień, w jakim świadczenia działają na korzyść ubogich, rozwiązując równanie  $RAC(I)=0$ .  $I$  oznacza dochód, przy którym osoby „poniżej” i „powyżej” otrzymują tę samą sumę świadczeń, zatem im mniejsza wartość  $I$ , tym bardziej świadczenia są korzystne dla ubogich „pro-poor”.

**Rys. 3 Krzywa Relatywnej Korzyści w latach 1997, 2001 and 2005.**



1997:  $RAC(550.5) = RAC(0.696 \cdot \text{median}) = (0.600 \cdot \text{mean}) = 0$

2001:  $RAC(585.5) = RAC(0.722 \cdot \text{median}) = (0.621 \cdot \text{mean}) = 0$

2005:  $RAC(600.5) = RAC(0.711 \cdot \text{median}) = (0.597 \cdot \text{mean}) = 0$

## WPŁYW ŚWIADCZEŃ NA ZMIANY UBÓSTWA

**Tab. 5 Indeksy zasięgu ubóstwa przed i po otrzymaniu świadczeń (transferów społecznych) w wybranych krajach UE w latach 2006 i 2010.**

Kraje	Zasięg ubóstwa, w procentach					
	2006			2010		
	przed	po	różnica	przed	po	różnica
Czechy	21,6	9,9	<b>11,7</b>	18,1	9,0	<b>9,1</b>
Dania	28,0	11,7	<b>16,3</b>	29,1	13,3	<b>15,8</b>
Grecja	23,4	20,8	<b>2,6</b>	23,8	20,1	<b>3,7</b>
Niemcy	25,7	12,8	<b>12,9</b>	24,2	15,6	<b>8,6</b>
Polska	28,6	19,1	<b>9,5</b>	24,4	17,6	<b>6,8</b>
Szwecja	29,0	12,3	<b>16,7</b>	26,7	12,9	<b>13,8</b>
Węgry	29,6	15,9	<b>13,7</b>	28,4	12,3	<b>16,1</b>
W. Brytania	30,1	19,0	<b>11,1</b>	31,0	17,1	<b>13,9</b>

Podstawowe zastrzeżenie: transfery obejmują wszystkie świadczenia, oprócz emerytur i rent rodzinnych. Inne zastrzeżenie: ograniczenie pomiaru ubóstwa do odsetka osób poniżej pewnej ustalonej granicy. Oceny skuteczności polityki społecznej mogą bowiem zmieniać się zarówno w zależności od wartości tej granicy jak i od rodzaju wskaźnika ubóstwa.

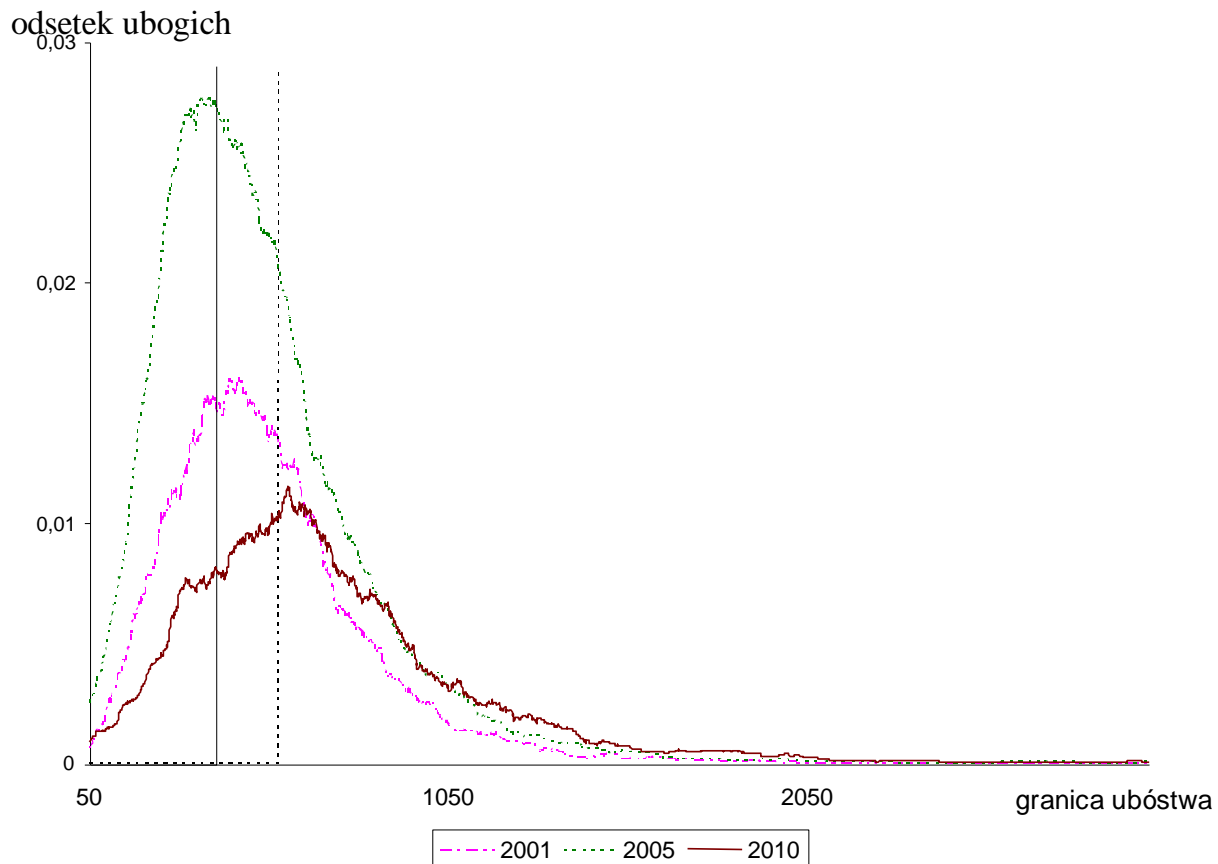
**Tab. 6 Indeksy ubóstwa przed i po otrzymaniu świadczeń (transferów społecznych) dla Polski, w latach 2001, 2005 i 2010.**

Indeks i granica ubóstwa	Wartości indeksów ubóstwa, w procentach									
	2001			2005			2010			
	przed	po	różnica	przed	po	różnica	przed	po	różnica	
Zasięg ubóstwa										
I decyl	11,5	10,0	<b>1,5</b>	12,7	10,0	<b>2,7</b>	11,0	10,0	<b>1,0</b>	
I kwartyl	26,4	25,0	<b>1,4</b>	27,1	25,0	<b>2,1</b>	25,7	25,0	<b>0,7</b>	
Głębokość ubóstwa										
I decyl	30,9	26,4	<b>4,5</b>	32,9	25,2	<b>7,7</b>	28,6	25,1	<b>3,5</b>	
I kwartyl	30,9	28,0	<b>2,9</b>	32,8	27,7	<b>5,1</b>	28,7	26,6	<b>2,1</b>	

Wyniki zależą od granicy ubóstwa. Metoda graficzna pozwala skonstruować empiryczną funkcję, dzięki której można ocenić zmiany efektywności przy dowolnym zakresie zmienności granicy i dla dowolnego typu indeksu.

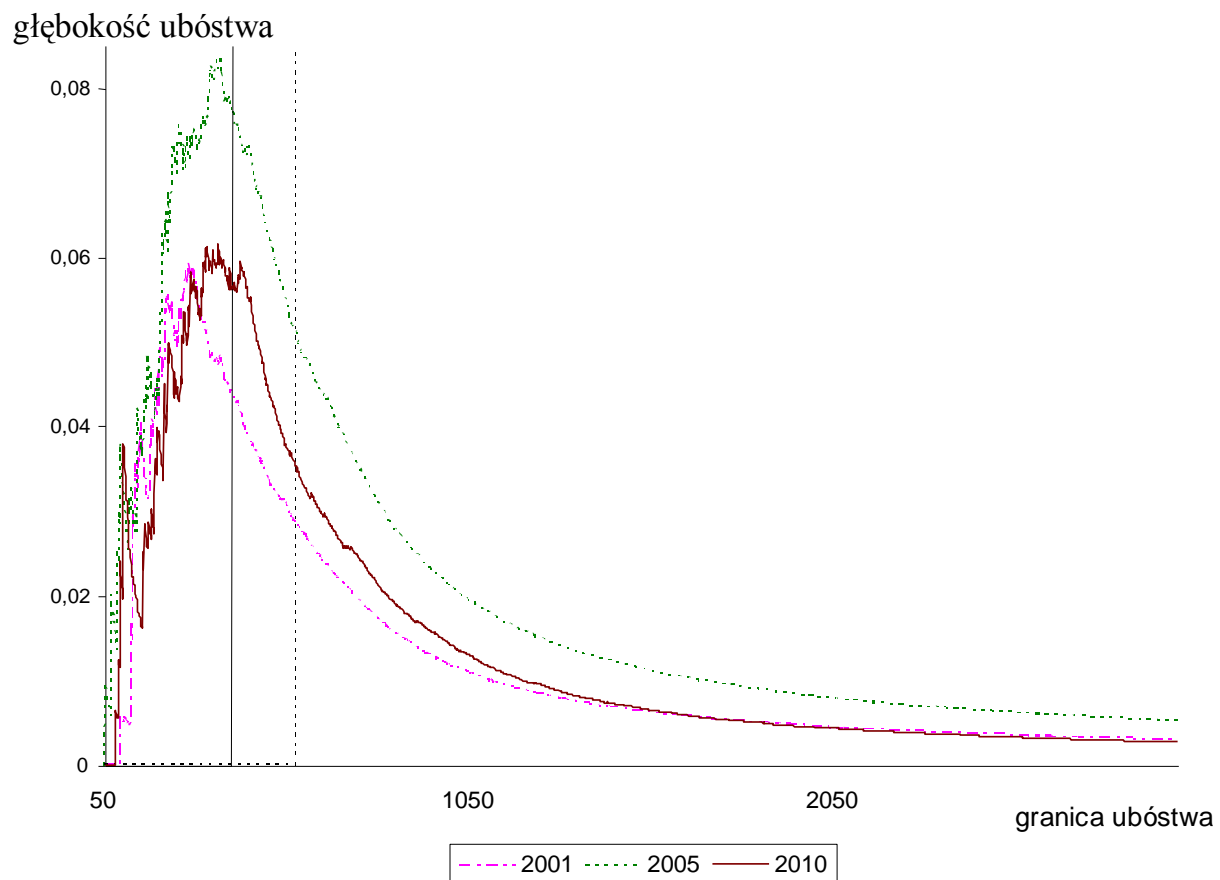


**Rys. 4a Wzrost odsetka ubogich (w punktach procentowych) po odjęciu pomocy społecznej od dochodów dla Polski, w latach 2001, 2005 i 2010.**



(pionowe linie przerywane wyznaczają pierwszy decyl i pierwszy kwartył w rozkładzie dochodów ekwiwalentnych w 2005 r.)

Rys. 4b. Wzrost głębokości ubóstwa (w punktach procentowych) po odjęciu pomocy społecznej od dochodów dla Polski, w latach 2001, 2005 i 2010



(pionowe linie przerywane wyznaczają pierwszy decyl i pierwszy kwartył w rozkładzie dochodów ekwiwalentnych w 2005 r.)

## PROFILE SPOŁECZNO-DEMOGRAFICZNE ODBIORCÓW ŚWIADCZEŃ

NARZĘDZIE: **modele regresji**, w których zmienna objaśniana opisuje pomoc społeczną, w szczególności w postaci:

- a) zmiennej zero-jedynkowej wskazującej, że badana **jednostka otrzymuje pomoc** społeczną,
- b) zmiennej zero-jedynkowej wskazującej, że badana jednostka nie otrzymuje pomocy społecznej, mimo osiągnięcia dochodów niższych niż granica ubóstwa (**występuje błąd II rodzaju**),
- c) zmiennej równej **wartości otrzymanej pomocy**.

Zmienne objaśniające mają postać charakterystyk społeczno-demograficznych badanych jednostek (*osób lub gospodarstw*). Znak oszacowania parametrów regresji związanych z tymi zmiennymi wskazuje czy dana zmienna zwiększa (*znak dodatni*), czy zmniejsza (*znak ujemny*) prawdopodobieństwo wystąpienia zjawiska (*zmienne zero-jedynkowe, punkty a i b*) lub wartość oczekiwaną zmiennej ciągłej (*punkt c*).

### Zmienne objaśniające obejmują:

1. zmienne ciągle lub skokowe przyjmujące więcej niż dwie wartości
  - liczba osób w gospodarstwie ('hh\_size')
  - kwadrat liczby osób w gospodarstwie ('hh\_size2')
  - liczba dzieci w gospodarstwie (zmienna 'kids')
  - wiek głowy gospodarstwa ('age')
  - kwadrat wieku głowy gospodarstwa ('age2')
  
2. zmienne zero-jedynkowe wskazujące, że głowa gospodarstwa
  - jest kobietą ('fem\_head')
  - ma wykształcenie wyższe ('edu1')
  - ma wykształcenie średnie ('edu2')
  - ma wykształcenie zasadnicze zawodowe ('edu3')
  - jest pracownikiem fizycznym ('blue\_coll')
  
3. zmienne zero-jedynkowe odnoszące się do gospodarstwa jako całości, wskazujące że
  - gospodarstwo jest zlokalizowane w mieście liczącym co najmniej 200 tysięcy mieszkańców ('res1')
  - gospodarstwo jest zlokalizowane w mieście liczącym od 20 do 200 tysięcy mieszkańców ('res2')
  - gospodarstwo jest zlokalizowane w mieście liczącym mniej niż 20 tysięcy mieszkańców ('res3')
  - głównym źródłem dochodu gospodarstwa jest praca najemna ('employee')
  - głównym źródłem dochodu gospodarstwa jest rolnictwo ('farmer')
  - głównym źródłem dochodu gospodarstwa jest praca na własny rachunek ('self\_emp')
  - głównym źródłem dochodu gospodarstwa jest emerytura ('retiree')
  - głównym źródłem dochodu gospodarstwa jest renta inwalidzka (inv\_pens')
  - w gospodarstwie przynajmniej jedna osoba jest zarejestrowana jako bezrobotny ('unemp')
  - w gospodarstwie jest przynajmniej jedna osoba niepełnosprawna ('invalid') i nikt z członków gospodarstwa nie otrzymuje renty inwalidzkiej
  - gospodarstwo uzyskuje dochody z kapitału ('cptl\_inc')
  - gospodarstwo uzyskuje inne świadczenia społeczne nie pochodzące z ubezpieczenia społecznego ('other\_sc').

**Tab. 7 Oszacowanie modelu regresji probitowej dla pomocy społecznej dla Polski w 2005 r. (wydruk programu Stata).**

Probit regression						Number of obs	=	34327
						Wald chi2(22)	=	2367.45
						Prob > chi2	=	0.0000
Log pseudolikelihood = -8345.4974						Pseudo R2	=	0.2520
-----								
	povincL	Coef.	Robust Std. Err.	z	P> z	[95% Conf. Interval]		
-----								
	hh_size	.1317705	.0339854	3.88	0.000	.0651604	.1983806	
	hh_size2	-.0022497	.0033831	-0.66	0.506	-.0088806	.0043811	
	kids	.5354676	.0789172	6.79	0.000	.3807927	.6901425	
	fem_head	.0488897	.029553	1.65	0.098	-.0090331	.1068125	
	edu1	-.9410398	.0887975	-10.60	0.000	-1.11508	-.7669999	
	edu2	-.5179686	.0410455	-12.62	0.000	-.5984163	-.4375208	
	edu3	-.2187186	.0344632	-6.35	0.000	-.2862652	-.151172	
	res1	-.3901997	.0436687	-8.94	0.000	-.4757889	-.3046106	
	res2	-.2663715	.0350708	-7.60	0.000	-.335109	-.197634	
	res3	-.1009745	.0421021	-2.40	0.016	-.183493	-.018456	
	employee	-1.065068	.0659163	-16.16	0.000	-1.194261	-.935874	
	farmer	-.3107709	.0631416	-4.92	0.000	-.4345261	-.1870156	
	self_emp	-.7663598	.0679911	-11.27	0.000	-.89962	-.6330996	
	retired	-.6478112	.0609354	-10.63	0.000	-.7672423	-.52838	
	inv_pens	-.2091663	.056541	-3.70	0.000	-.3199845	-.098348	
	blue_coll	.3847637	.0565495	6.80	0.000	.2739286	.4955987	
	cptl_inc	-.3107638	.260826	-1.19	0.233	-.8219734	.2004458	
	unemp	.4587802	.024137	19.01	0.000	.4114725	.5060879	
	other_sc	-.3838305	.0520216	-7.38	0.000	-.4857909	-.28187	
	invalid	-.1782886	.0374789	-4.76	0.000	-.2517459	-.1048314	
	age	.0238396	.0066288	3.60	0.000	.0108473	.0368318	
	age2	-.0003652	.0000694	-5.26	0.000	-.0005013	-.0002291	
	_cons	-1.374246	.1654663	-8.31	0.000	-1.698554	-1.049938	

Większość zmiennych skorelowanych pozytywnie z występowaniem ubóstwa w Polsce jest również skorelowana pozytywnie z otrzymywaniem pomocy społecznej. Wyjątek stanowią gospodarstwa z co najmniej jedną osobą niepełnosprawną oraz otrzymujące świadczenia inne niż pomoc społeczna.

**Tab. 8** Oszacowanie modelu regresji probitowej z korektą Heckmana dla błędu II rodzaju (wykluczenia) w 2005 r. (wydruk programu Stata).

Probit model with sample selection		Number of obs	=	34327		
		Censored obs	=	31668		
		Uncensored obs	=	2659		
Log pseudolikelihood = -30355.57		Wald chi2(22)	=	142.92		
		Prob > chi2	=	0.0000		
-----						
		Coef.	Robust	z	P> z	[95% Conf. Interval]
			Std. Err.			
-----						
err2inL						
hh_size		-.0497625	.0598495	-0.83	0.406	-.1670654 .0675405
hh_size2		.0031689	.0048201	0.66	0.511	-.0062784 .0126161
kids		-.6447288	.2188344	-2.95	0.003	-1.073636 -.2158212
fem_head		-.0353076	.0657456	-0.54	0.591	-.1641667 .0935514
edu1		.6889086	.3498954	1.97	0.049	.0031263 1.374691
edu2		.2762147	.0958758	2.88	0.004	.0883016 .4641277
edu3		.1952252	.0695548	2.81	0.005	.0589004 .3315501
res1		-.4749322	.1083141	-4.38	0.000	-.6872239 -.2626405
res2		-.4940073	.079861	-6.19	0.000	-.650532 -.3374826
res3		-.3543415	.0922785	-3.84	0.000	-.5352041 -.1734789
employee		.6046837	.1804802	3.35	0.001	.2509491 .9584183
farmer		.8616699	.1398393	6.16	0.000	.5875899 1.13575
self_emp		.6218848	.1633552	3.81	0.000	.3017145 .942055
retired		.4685119	.1516505	3.09	0.002	.1712824 .7657414
inv_pens		.2012603	.1058716	1.90	0.057	-.0062443 .4087648
blue_coll		-.2760533	.1679496	-1.64	0.100	-.6052284 .0531219
cptl_inc		.1123175	.5117884	0.22	0.826	-.8907693 1.115404
unemp		.0202145	.0560718	0.36	0.718	-.0896843 .1301133
other_sc		.1386528	.103615	1.34	0.181	-.0644288 .3417344
invalid		-.1545581	.0829925	-1.86	0.063	-.3172204 .0081042
age		-.0739336	.0174455	-4.24	0.000	-.1081262 -.039741
age2		.0008132	.0001948	4.17	0.000	.0004313 .0011951
_cons		1.616385	.4857377	3.33	0.001	.6643569 2.568414
-----						

Większość gospodarstw o zwiększonym ryzyku ubóstwa charakteryzuje się mniejszym ryzykiem wykluczenia. Dwa wyjątki od tej reguły stanowią gospodarstwa wiejskie oraz gospodarstwa otrzymujące inne niż pomoc społeczna świadczenia (zmienna 'other\_sc').

SPOSÓB ODDZIAŁYWANIA ŚWIADCZEŃ:  
EFEKT PROTEKCJI I EFEKT PROMOCJI

Tab. 9a. Granica ubóstwa: I kwartył

2000	2001		Total
	Non-poor (%)	Poor (%)	
Non-Poor	66.9 (89.2)	8.1 (10.8)	75.0 (100)
Poor	8.9 (35.6)	16.1 (64.4)	25.0 (100)
Total	75.9	24.1	100

In parentheses: transition probabilities, in %

Tab. 9b. Granica ubóstwa: I kwartył, odjeta pomoc społeczna

2000	2001		Total
	Non-poor (%)	Poor (%)	
Non-Poor	65.7 (89.1)	8.0 (10.9)	73.7 (100)
Poor	8.7 (33.1)	17.6 (66.9)	26.3 (100)
Total	75.9	24.1	100

In parentheses: transition probabilities, in %

$$\text{PROT} = [10.9 - 10.8] / 10.8 = 1\%$$

$$\text{PROM} = [35.6 - 33.1] / 35.6 = 7.0\%$$



Tab. 10a. Granica ubóstwa: I decyl

2000	2001		Total
	Non-poor (%)	Poor (%)	
Non-Poor	85.4 (94.9)	4.6 (5.1)	90.0 (100)
Poor	5.4 (54.0)	4.6 (46.0)	10.0 (100)
Total	90.8	9.2	100

In parentheses: transition probabilities, in %

Tab. 10b. Granica ubóstwa: I decyl, odjeta pomoc społeczna

2000	2001		Total
	Non-poor (%)	Poor (%)	
Non-Poor	83.9 (94.7)	4.7 (5.3)	88.6 (100)
Poor	5.4 (47.4)	6.0 (52.6)	11.4 (100)
Total	90.8	9.2	100

In parentheses: transition probabilities, in %

$$\text{PROT} = [5.3 - 5.1] / 5.1 = 3.9\%$$

$$\text{PROM} = [54.0 - 47.4] / 54.0 = 11.7\%$$

## ROZSZERZONA ANALIZA POLITYKI SPOŁECZNEJ: RACHUNEK ZYSKÓW I KOSZTÓW

W większości badań zakłada się, że jedynym skutkiem dystrybucji świadczeń jest zwiększenie poziomu zamożności ich odbiorców o równowartość otrzymanego transferu. Tym samym nie uwzględnia się wpływu otrzymywania świadczeń na inne dochody oraz postępowanie odbiorcy, w szczególności na ograniczenie innych aktywności zarobkowych. „Prawdziwy” efekt netto świadczenia powinien uwzględniać również jego negatywne skutki.

Jeden ze sposobów takiego oszacowania wykorzystuje **estymację przez dopasowanie** (*matching estimation*), która pozwala odpowiedzieć na pytanie: „**jaka byłaby sytuacja materialna osoby otrzymującej świadczenie, gdyby go nie otrzymała**”? Formalnie, metoda ta umożliwia wyznaczenie estymatora wartości oczekiwanej różnicy wartości zmiennej służącej do określenia sytuacji materialnej (*np. w postaci dochodu*) w dwóch sytuacjach: otrzymywanie świadczeń i ich brak.

Możliwe jest rozszerzenie definicji świadczeń nie tylko o wszelkie transfery pieniężne ale również o inne formy polityki społecznej jak np. udział w szkoleniu.

**Tab. 11 Oszacowanie efektu netto zasiłków za pomocą estymacji przez dopasowanie w 2010 r. (wydruk programu Stata).**

Variable	Sample		Treated	Controls	Difference	S.E.	T-stat
-----+-----							
<b>doch.</b>	Różnica doch.		2808.96919	3346.7984	-537.829207	55.0330376	-9.77
			2808.96919	2497.82552	<b>311.143671</b>	79.0316577	3.94

Średnia wartość świadczeń wśród gospodarstw otrzymujących przynajmniej jedno z nich wyniosła 436 zł miesięcznie, zatem średnia utrata innych dochodów będąca konsekwencją przyznania zasiłku była równa 125 zł (436 – 311) czyli 29% wartości otrzymanych świadczeń.

## PODSUMOWANIE

1. Statystyczne metody pozwalają oceniać różne aspekty polityki społecznej, w szczególności:

- „adresowanie” świadczeń
- ich wielkość w stosunku do potrzeb
- końcowy efekt

2. Aspekty te mogą być rozpatrywane zarówno łącznie jak i oddzielnie

3. Polska polityka społeczna, nawet ograniczona do pieniężnej pomocy socjalnej, w XXI wieku podlegała istotnym zmianom. Ocena tych zmian nie jest jednoznaczna i zależy od tego jaki jej aspekt jest uwzględniany.