



# Uwarunkowania, znaczenie i kierunki rozwoju statystyki regionalnej

Dominika Rogalińska

Dyrektor Departamentu Badań Regionalnych i Środowiska GUS



Konferencja Statystyka – Wiedza – Rozwój  
Łódź, 17-18 października 2013 r.





# Plan

1. Przestrzeń, przedmiot i podmiot badań regionalnych
2. Monitoring – nowoczesne narzędzie zarządzania rozwojem
3. Kierunki rozwoju statystyki regionalnej



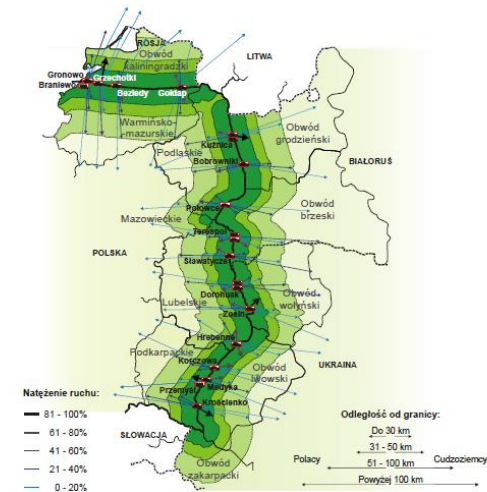
# PRZESTRZEŃ, PRZEDMIOT I PODMIOT BADAŃ REGIONALNYCH

- Regiony administracyjne zgodnie z rejestrem TERYT
  - gminy
  - powiaty i miasta na prawach powiatu
  - województwa
- Regiony statystyczne:
  - Klasyfikacja NUTS/Nomenklatura NTS (podregiony, regiony)
  - Miejscowości statystyczne
  - Rejony statystyczne i obwody spisowe
  - Podział miasto/wieś wg TERYT
  - Podział na obszary słabo/gęsto zaludnione i pośrednie wg klasyfikacji DEGURBA
  - Obszary metropolitalne

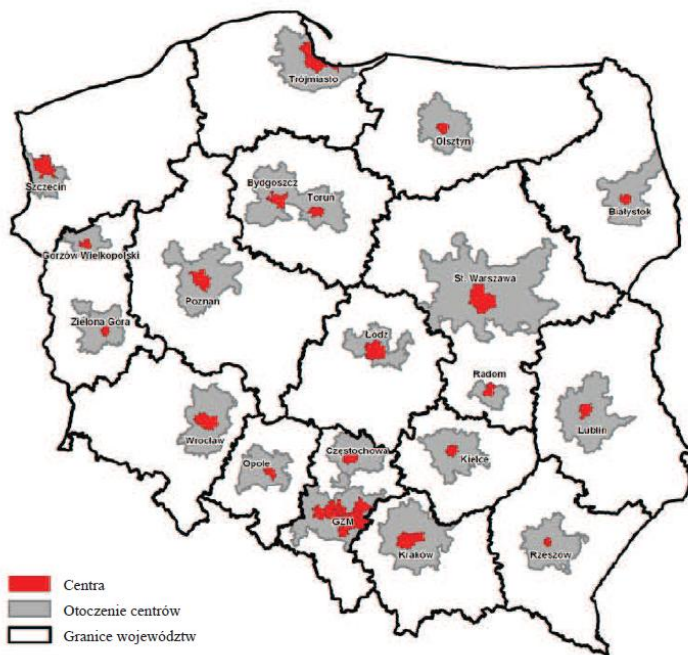
# Trendy w statystyce regionalnej – obszary funkcjonalne

- Aglomeracje miejskie/obszary metropolitalne  
ważna rola miast w polityce regionalnej (motory wzrostu); potrzeba monitorowania oraz analizowania jakości życia w miastach, rozpoznania i przeciwdziałania negatywnym trendom
- Obszary wiejskie  
pełnią wiele funkcji w sferze konsumpcji, produkcji (rolniczej i pozarolniczej), jak i dostarczania dóbr publicznych
- Obszary transgraniczne  
wzrost znaczenia w dobie integracji europejskiej (wzmacnianie współpracy), zewnętrzna granica UE, regiony peryferyjne jak przedmiot zainteresowania polityki regionalnej
- Obszary rynków pracy
- Inne

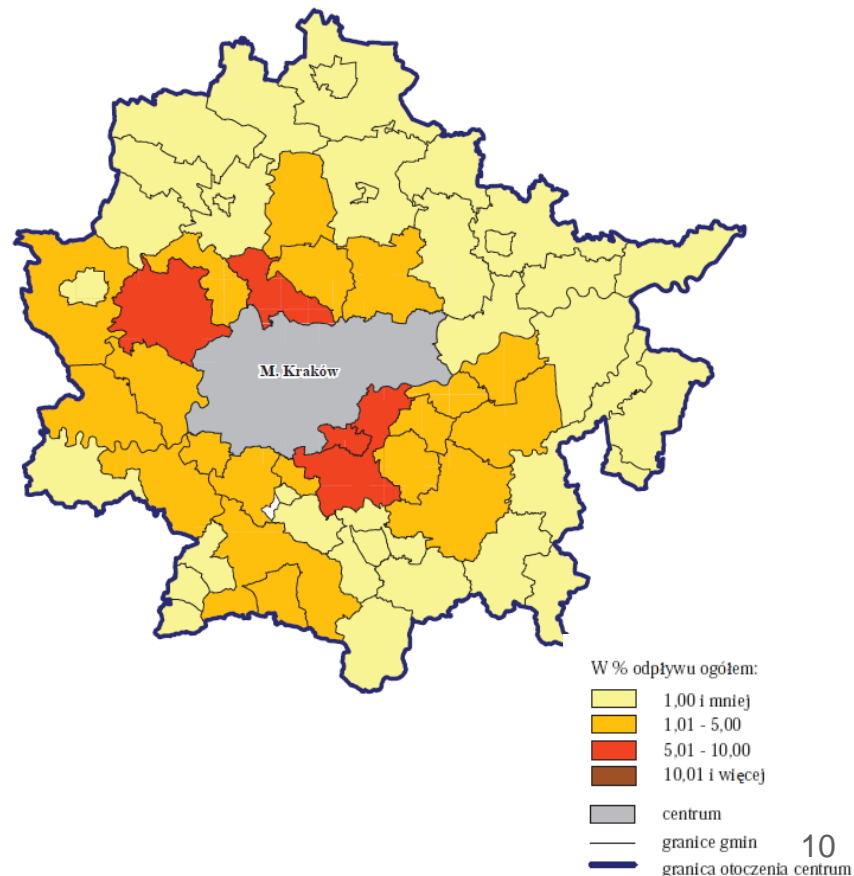
Mapa 1. Delimitacja obszarów oddziaływania granicy na podstawie odległości od granicy miejsca zamieszkania Polaków i cudzoziemców przekraczających zewnętrzną granicę Unii Europejskiej na terenie Polski w IV kwartale 2012 r.



Ryc. 7. Funkcjonalne obszary miejskie według województw



RYC. 6.5. ODPIYW LUDNOŚCI NA POBYT STAŁY Z KRAKOWA DO GMIN OTOCZENIA W LATACH 2001-2010

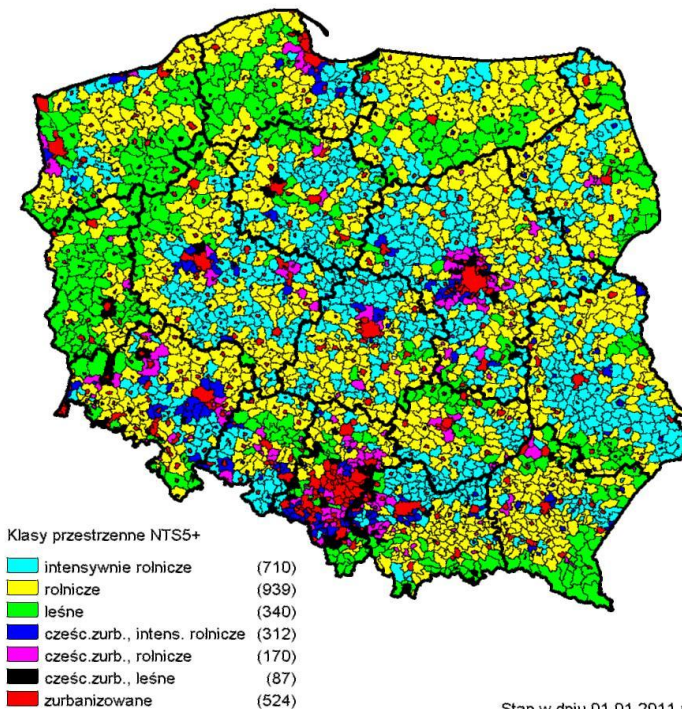


Miasta w liczbach 2010



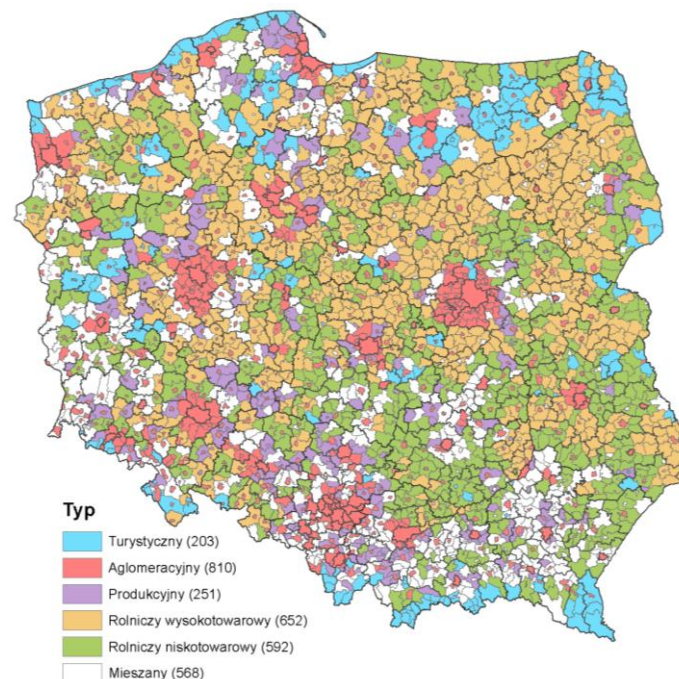
- Typologia gmin – stworzenie standardu podziału gmin uwzględniającego współczesne przemiany

Klasyfikacja przestrzenna

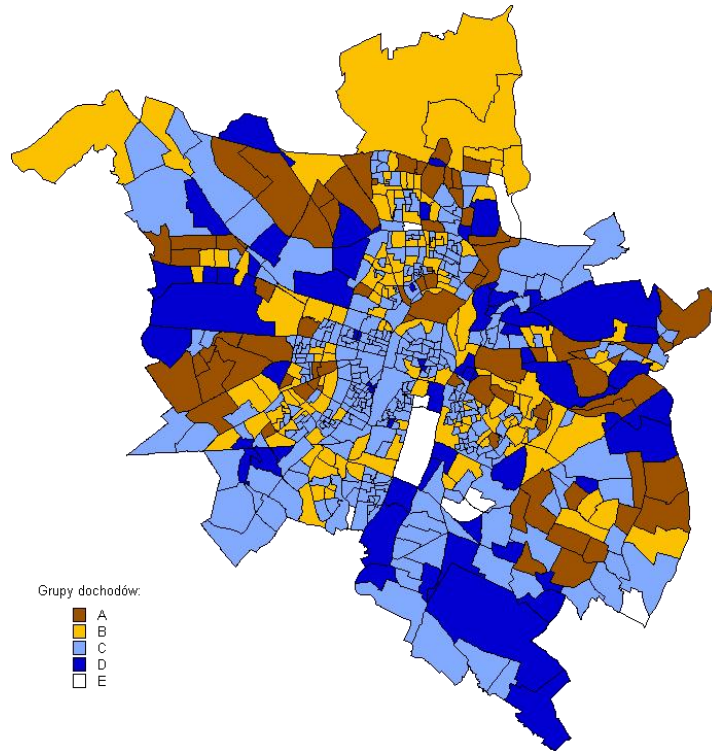


Stan w dniu 01.01.2011 r.

Typologia ekonomiczna



- Opracowanie metodologii wyodrębniania tzw. stref specjalnych w dużych miastach (praca zrealizowana w 2012 r.)



Przeciętne roczne dochody pracowników najemnych – mieszkańców Poznania – w 2006 r. wg rejonów statystycznych



- określenie możliwości statystycznego badania zjawiska suburbanizacji;
- wypracowanie metod pomiaru w oparciu o dane NSP 2011 i zewnętrzne źródła danych



Zamienie pod Warszawą  
Źródło: geoportal.gov.pl



# Podmiot badań regionalnych

- Zespół jednostek objętych badaniem statystycznym, w zależności od celu i przedmiotu badania:

Ludność (ogółem, wg płci i grup wieku)

Gospodarstwa domowe

Przedsiębiorstwa (ogółem, duże, średnie, małe, wg branży)

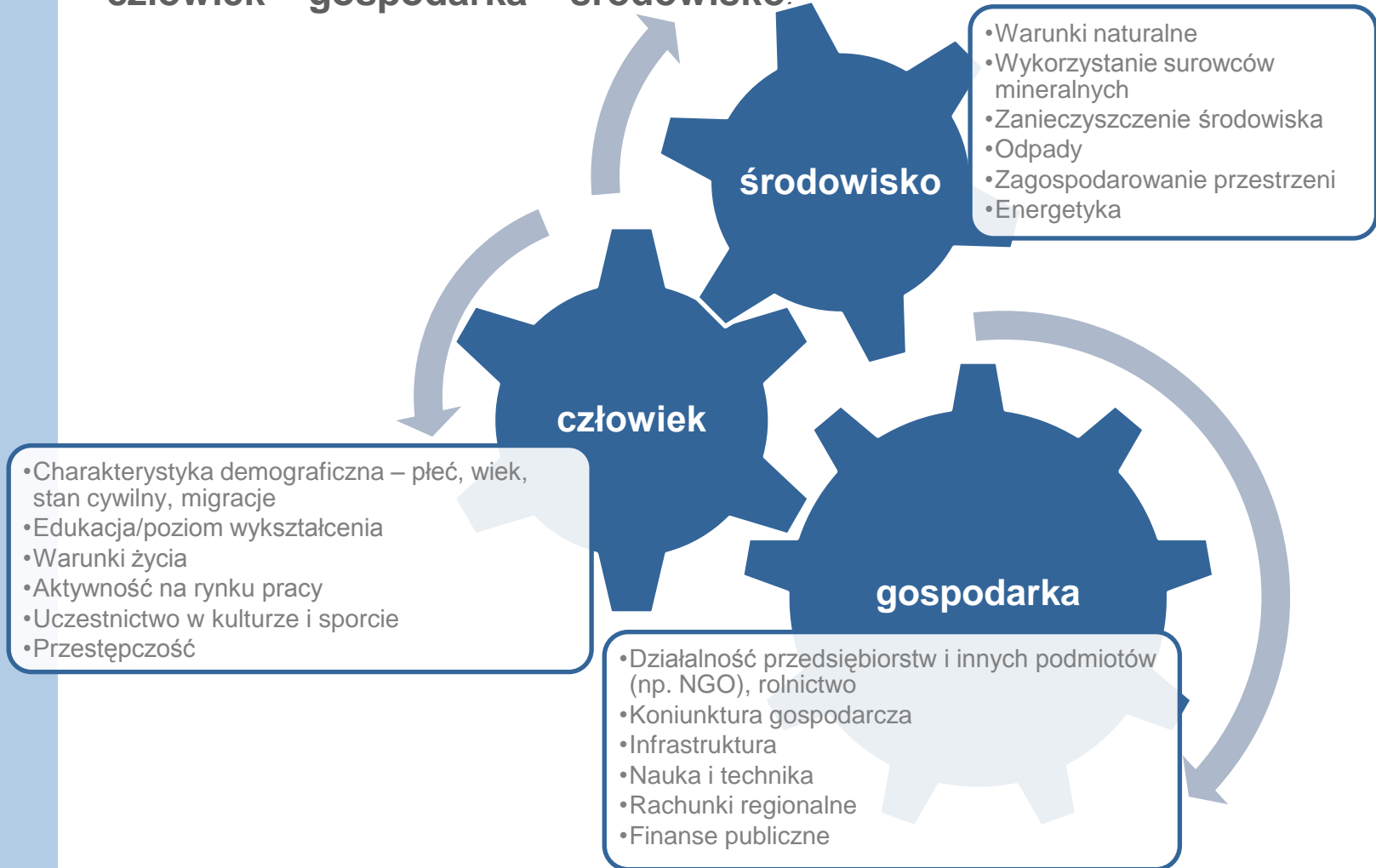
Podmioty „gospodarki społecznej” (np. NGO, biblioteki, instytucje kultury, szkoły)

Jednostki samorządu terytorialnego

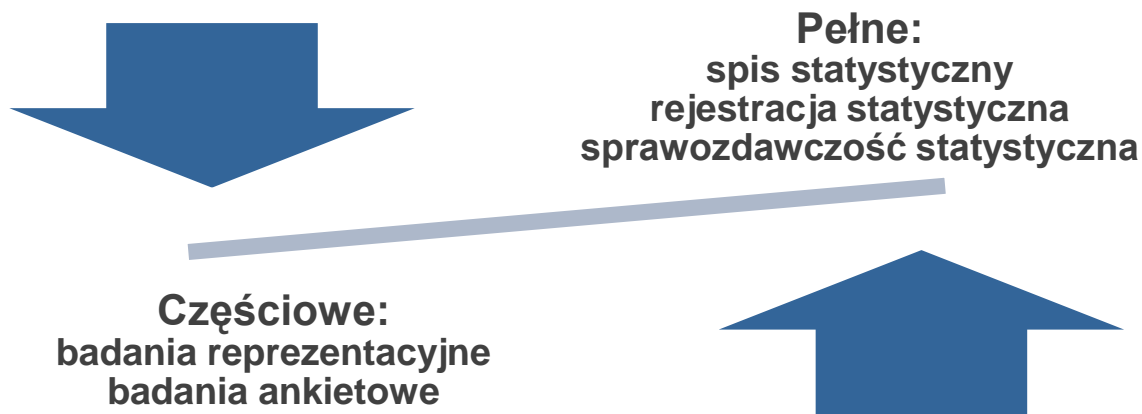
itp.

- Badanie wielu kategorii podmiotów pozwala na uzyskanie pełnego obrazu sytuacji w regionie przy uwzględnieniu otoczenia makroekonomicznego

## Zjawiska występujące w regionie dotyczące płaszczyzny człowiek – gospodarka – środowisko.



- Metoda badań statystycznych determinuje dostępność danych na różnych poziomach terytorialnych
- Badania wg liczby jednostek objętych badaniem



- Badania wg częstotliwości ich prowadzenia

**Ciągłe**  
Powtarzalne w cyklu miesięcznym, kwartalnym, rocznym, np. badanie rynku pracy, koniunktury



**Okresowe**  
Powtarzalne w cyklu wieloletnim, np. co 10 lat (spis), co kilka lat (moduły BAEL, dojazdy do pracy)



**Doraźne**  
Podejmowane w szczególnych okolicznościach, np. badanie pilotażowe, skutków powodzi

- Wybór metody a koszty i cel badania



# MONITORING – NOWOCZESNE NARZĘDZE ZARZĄDZANIA ROZWOJEM

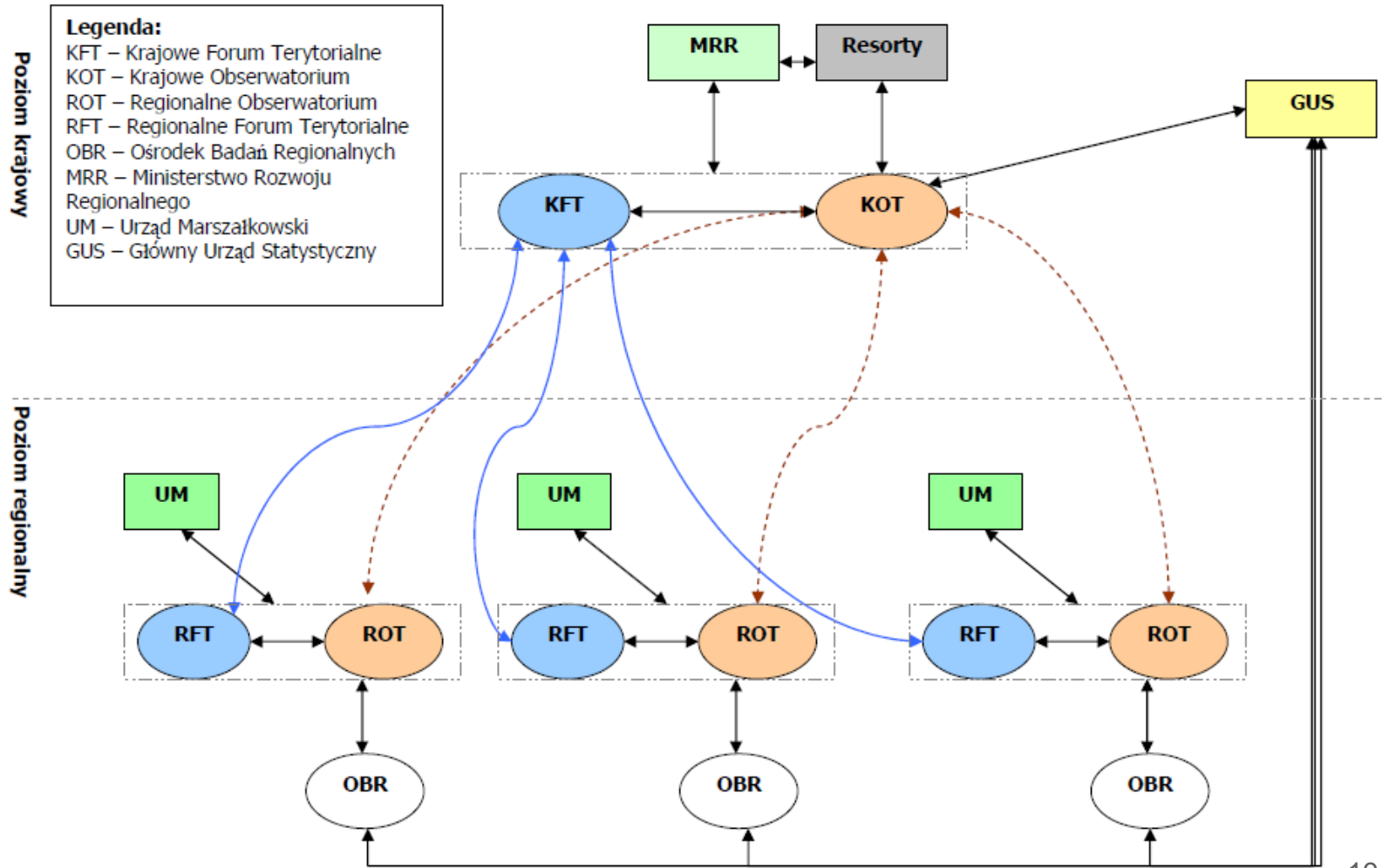
KSRR wprowadza nowe instytucje w systemie realizacji polityki regionalnej pozwalające na umieszczenie realizowanych strategii i polityk w kontekście obiektywnych faktów, danych i ekonomiczno-społecznych teorii naukowych (*evidence based policy*). Należą do nich:

- Obserwatoria rozwoju terytorialnego: regionalne obserwatoria terytorialne (ROT) oraz krajowe obserwatorium terytorialne (KOT),
- Krajowe Forum Terytorialne (KFT),
- Regionalne Fora Terytorialne (RFT).



Obserwatoria rozwoju terytorialnego są głównymi podmiotami systemu monitorowania i wspierania zarządzania polityką rozwoju o wyraźnym wpływie terytorialnym.







Portal opracowany przez Główny Urząd Statystyczny prezentuje zestaw wskaźników kluczowych na potrzeby:

- 1) monitorowania i analizowania trendów i procesów rozwojowych w ich wymiarze terytorialnym,
- 2) programowania nowej perspektywy polityki spójności na lata 2014-2020 w zakresie systemu wskaźników,
- 3) monitorowania realizacji strategii rozwojowych i polityk publicznych.

Oparty głównie o wyniki badań statystyki publicznej zestaw wskaźników jest udostępniony w formie bazodanowej, z możliwością generowania tablic i wizualizacji danych (w formie wykresów i map) wspartej dodatkowymi narzędziami analitycznymi.

Zadanie „Opracowanie systemu wskaźników kluczowych dla monitorowania i programowania polityki rozwoju” wykonano w ramach projektu MRR „Zarządzanie strategiczne rozwojem - poprawa jakości rządzenia w Polsce”





# Portal STRATEG [2]

Pokaz / Ukryj

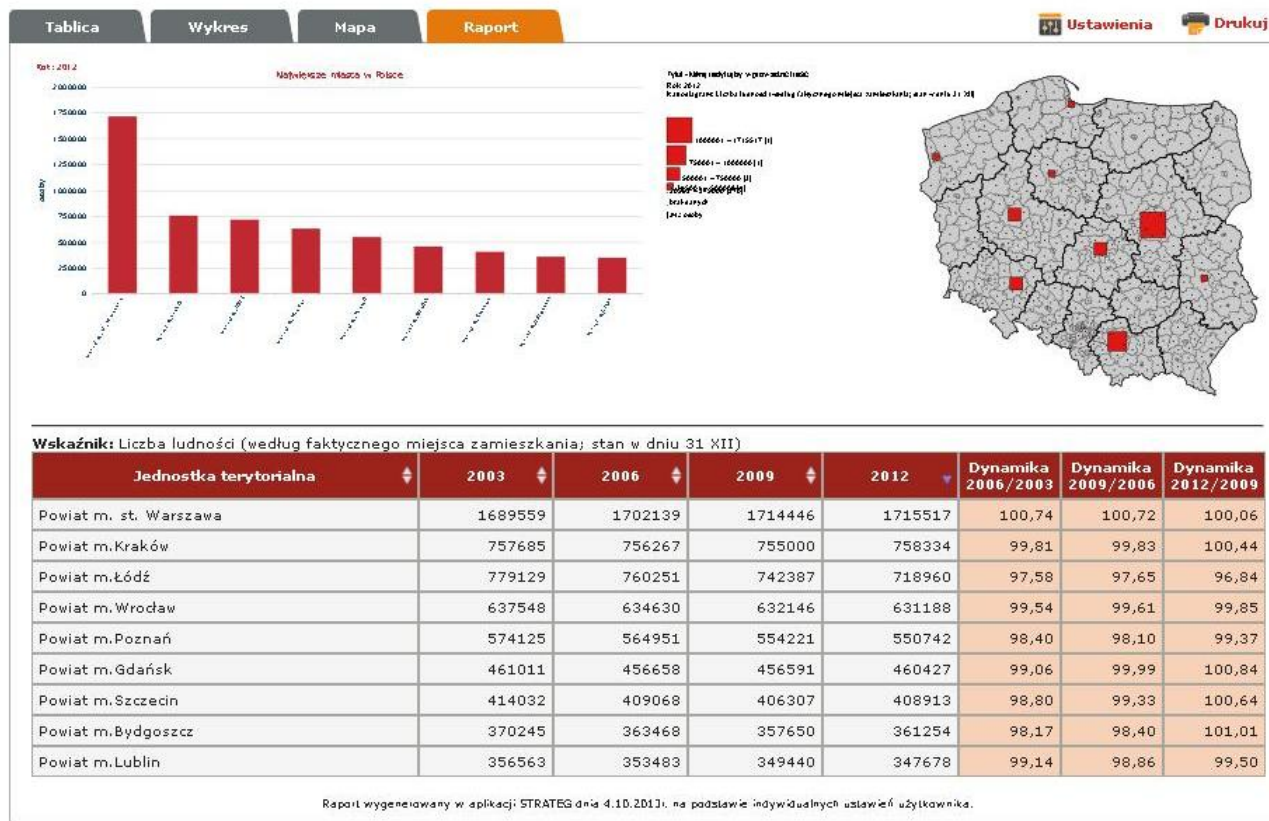


SYSTEM MONITOROWANIA ROZWOJU  
strateg.stat.gov.pl

Zmień kontrast: Mapa strony | O systemie | Pomoc | Kontakt

STRONA GŁÓWNA STRATEGIE I PROGRAMY POLITYKA SPÓJNOŚCI OBSZARY TEMATYCZNE PORTRET JST WYSZUKAJ WSKAŹNIK

Strona główna --> Wyszukaj wskaźnik





# Monitorowanie polityki spójności w perspektywie finansowej 2014-2020

- 15 stycznia 2013 r. Rada Ministrów przyjęła Założenia Umowy Partnerstwa
- MRR we współpracy z GUS prowadzi prace nad:
  - systemem wskaźników na poziomie umowy partnerstwa dla perspektywy finansowej polityki spójności 2014-2020
  - Wspólną Listą Wskaźników Kluczowych 2014 (MRR)
    - w celu zapewnienia równoległego monitoringu finansowego i rzeczowego
- Rola statystyki publicznej:
  - źródło dla części wskaźników, w tym na poziomie umowy partnerstwa
  - podstawowe źródło wskaźników do prowadzenia diagnoz strategicznych, zarówno na poziomie krajowym, jak i lokalnym oraz regionalnym



# Monitorowanie polityki rozwoju w nowych wymiarach terytorialnych

- Polityka miejska jako jeden z głównych elementów polityki spójności 2014-2020
- Delimitacje miejskich obszarów funkcjonalnych ośrodków wojewódzkich (KSRR)
- Delimitacja obszarów problemowych – obszarów: o najniższym dostępie do usług, miast i innych terenów tracących dotychczasowe funkcje społeczno-gospodarcze, obszarów o najniższym stopniu rozwoju, obszarów przygranicznych, obszarów o najniższej dostępności czasowej (KPZK)

1. Wsparcie przy wyznaczeniu kryteriów delimitacji.
2. Opracowanie zestawów danych dla zdelimitowanych obszarów funkcjonalnych.



# KIERUNKI ROZWOJU STATYSTYKI REGIONALNEJ





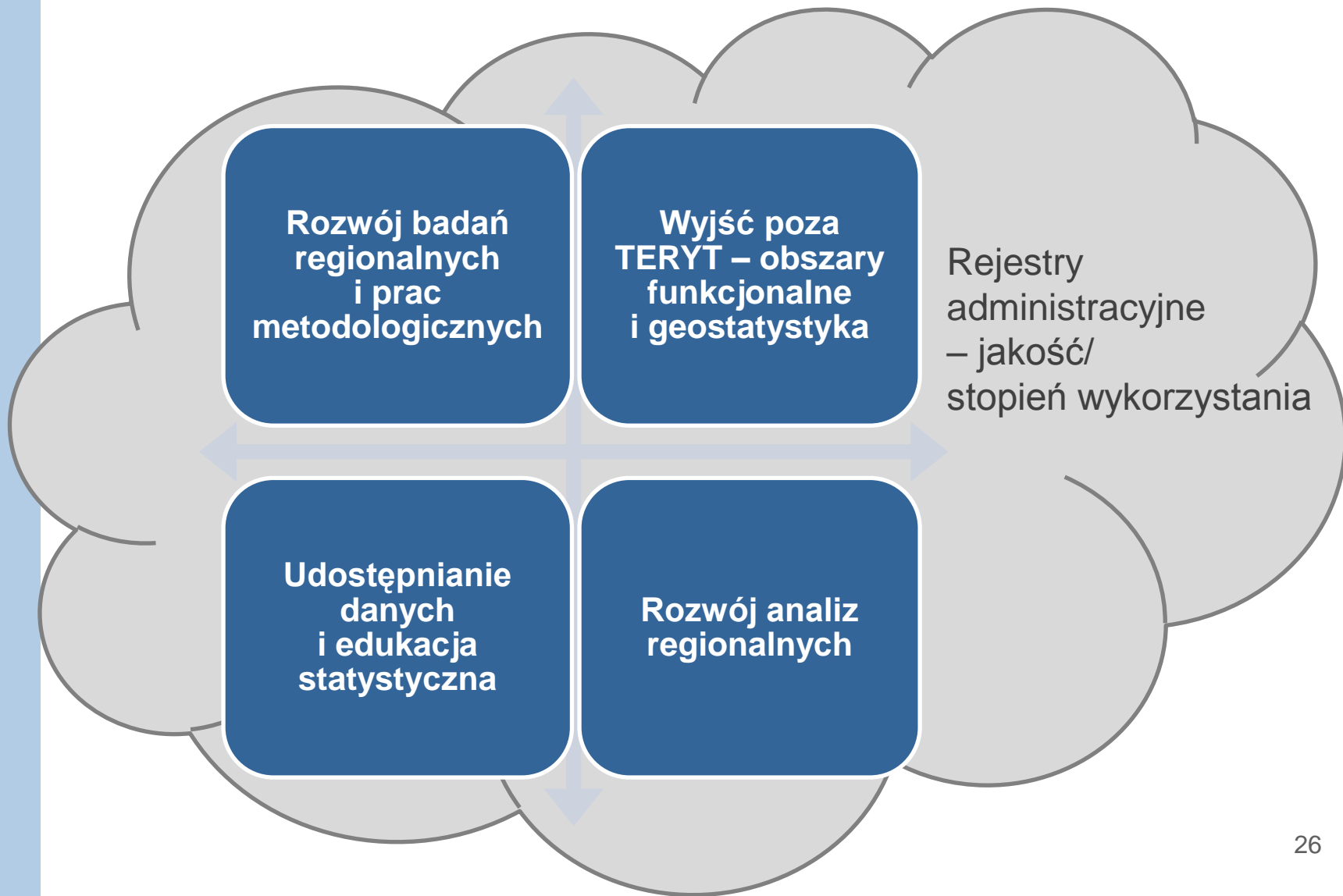
# ROZWÓJ STATYSTYKI REGIONALNEJ

## PRZESTRZEŃ

|                                              |                                                                                                                             |
|----------------------------------------------|-----------------------------------------------------------------------------------------------------------------------------|
| Podjęcie administracyjne do regionu          | Podjęcie funkcjonalne do regionu                                                                                            |
| TERYT/NUTS/miejscowości statystyczne         | Obszary funkcjonalne miast, w tym obszary intensywnej suburbanizacji/obszary wewnątrzmięskie                                |
| Podział miasto/wieś wg TERYT                 | Podział miasto/wieś wg typologii gmin                                                                                       |
| Miasta i szersze strefy miejskie Urban Audit | Portal geostatystyczny - informatyczna platforma prezentacji danych oraz wyników analiz geostatystycznych (współrzędne x,y) |

## PRZYKŁADOWA TEMATYKA BADAŃ

|                                                                                                                                                            |                                                                          |
|------------------------------------------------------------------------------------------------------------------------------------------------------------|--------------------------------------------------------------------------|
| Dojazdy do pracy 2006                                                                                                                                      | Dojazdy do pracy 2011                                                    |
| Koniunktura w województwach                                                                                                                                | Badanie obszarów transgranicznych – szersze ujęcie                       |
| Obrót nieruchomości                                                                                                                                        | Wyniki badań reprezentacyjnych (np. rynek pracy) na poziomie NTS 3-NTS 4 |
| Nauka i technika, innowacyjność                                                                                                                            | Emisja głównych źródeł zanieczyszczeń powietrza na poziomie NTS 2        |
| Statystyka przepływów (strumieni) – dojazdy do pracy, powiązania funkcjonalne, migracje <sup>25</sup><br>– możliwości wykorzystania źródeł typu „big data” |                                                                          |





# Kierunki rozwoju statystyki regionalnej [2]

## Rozszerzanie zakresu dotychczasowych badań (tematycznego i przestrzennego)/nowe badania

### Co, kiedy i jak badać?

- Przygotowanie katalogu danych statystycznych, zabezpieczających współczesne wyzwania informacyjne, antycypacyjne projektowanie badań statystycznych
- W kontekście pomiaru rozwoju regionalnego i jakości życia - wzrost znaczenia badań jakościowych
- Podjęcie prac metodologicznych w zakresie poszerzania zasobów informacji na szczeblach regionalnych, w szczególności w ramach prowadzonych przez GUS badań reprezentacyjnych, dla których przyjmowana próba jest zbyt mała i nie pozwala na uzyskanie bardziej szczegółowych informacji
- Rozwój metod statystyki małych obszarów i ich wykorzystanie w praktyce statystycznej dla niższych poziomów agregacji niż obecnie stosowane

**Optymalizacja metodologii badań regionalnych pozwala na zaspokojenie wielu (z nieograniczonych) potrzeb w obliczu ograniczoności zasobów**

## Obszary funkcjonalne i geostatystyka

### Jakie regiony i jak badać?

- Prowadzenie badań uwzględniających aspekt faktycznej przestrzeni miast, nie zawsze zamkniętej w jego granicach administracyjnych oraz dotyczących wpływu metropolii na rozwój obszarów sąsiadujących
- Prowadzenie analiz obszarów rynków pracy
- Funkcjonalne podejście do rozwoju obszarów wiejskich
- Zastosowanie gridów w statystyce

**Fundamenty statystyki regionalnej pozwalają na elastyczne podejście do przestrzeni**

## Udostępnianie danych i edukacja statystyczna

### Jak stworzyć przystępne ścieżki dostępu do danych statystycznych?

- Bank Danych Lokalnych jako główne źródło regionalnych i lokalnych danych statystycznych – monitorowanie zawartości i funkcjonalności
- Zapobieganie przeciążeniu informacyjnemu – uporządkowanie wiedzy statystycznej w jednym miejscu (portal informacyjny GUS/US)
- Wykorzystanie narzędzi GIS w udostępnianiu danych
- Działania edukacyjne, w tym wyjście poza hermetyczne słownictwo (zdolność do przekazywania wyników badań statystycznych)
- wzmocnienie świadomości decydentów o znaczeniu informacji statystycznej w wykonywaniu codziennych obowiązków

**Statystyka publiczna pierwszym krokiem w poszukiwaniu informacji o regionie**

## Rozwój analiz regionalnych

### **Jak sprawić by liczby mówiły?**

- Weryfikacja zakresu tematycznego analiz (adekwatność do potrzeb szerokiego kręgu użytkowników)
- Dostarczanie rzetelnej i szybkiej informacji analitycznej
- Atrakcyjna szata graficzna publikacji vs. racjonalne gospodarowanie środkami
- Udział w pracach nad tworzeniem i opiniowaniem dokumentów strategicznych

**Profesjonalne służby statystyki publicznej stanowią realne wsparcie w procesie przygotowywania dokumentów strategicznych**





d.rogalinska@stat.gov.pl

**DZIĘKUJĘ ZA UWAGĘ**