




URZĄD STATYSTYCZNY W ŁODZI

 **220 lat**
Polskiej 1789–2009
Statystyki Publicznej



ROLNICTWO W WOJEWÓDZTWIE ŁÓDZKIM W 2008 R.

INFORMACJE I OPRACOWANIA STATYSTYCZNE

ŁÓDŹ 2009

**URZĄD STATYSTYCZNY
W ŁODZI**

INFORMACJE
I OPRACOWANIA
STATYSTYCZNE

**ROLNICTWO W WOJEWÓDZTWIE
ŁÓDZKIM W 2008 R.**

ŁÓDŹ 2009

WAŻNIEJSZE SKRÓTY

tys.	= tysiąc
mln	= milion
szt	= sztuka
kg	= kilogram
ha	= hektar
r.	= rok
cd.	= ciąg dalszy
dok.	= dokończenie
tabl.	= tablica
UR	= użytki rolne

ZNAKI UMOWNE

Kreska (-)	- zjawisko nie wystąpiło.
Zero: (0)	- zjawisko istniało w wielkości mniejszej od 0,5.
(0,0)	- zjawisko istniało w wielkości mniejszej od 0,05.
Kropka (.)	- zupełny brak informacji albo brak informacji wiarygodnych.
Znak x	- wypełnienie pozycji jest niemożliwe lub niecelowe.
„W tym”	- oznacza, że nie podaje się wszystkich składników sumy.

Prosimy o podanie źródła przy publikowaniu danych US

**ZESPÓŁ REDAKCYJNY
URZĘDU STATYSTYCZNEGO W ŁODZI**

Teresa Śmiłowska – Przewodnicząca, Edward Bedlechowicz, Mariola Chrobot, Waldemar Dubla, Iwona Gruczyńska, Ewelina Herman, Anna Jaeschke, Stanisław Kaniewicz, Sławomir Konczak, Jan Latkowski, Włodzimierz Obraniak, Elżbieta Ossowska, Tomasz Piasecki, Jolanta Włodarczyk

Opracowanie pod kierunkiem Iwony Gruczyńskiej

Redakcja merytoryczna Edward Bedlechowicz

Autorzy opracowania: Teresa Binio
Piotr Chabior
Włodzimierz Janek
Ewa Sztendel

Opracowanie graficzne i skład komputerowy pod kierunkiem Anny Jaeschke

Projekt okładki Katarzyna Szkopiecka

Przy publikowaniu danych US – prosimy o podanie źródła

ISBN 978-83-60002-19-3

Druk: Zakład Wydawnictw Statystycznych, al. Niepodległości 208, 00-925 Warszawa

Nakład 130 egz

Cena zł 12,00

Przedmowa

Publikacja zawiera wyniki przeprowadzonych w 2008 r. badań z zakresu: użytkowania gruntów, powierzchni zasiewów, pogłowia zwierząt gospodarskich, produkcji ziemiołódów rolnych i ogrodnich oraz wielkości skupu produktów rolnych.

Opracowanie składa się z uwag metodycznych i analitycznych ilustrowanych wykresami oraz części tabelarycznej.

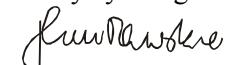
W uwagach metodycznych przedstawiono podstawowe definicje i pojęcia obowiązujące w statystyce rolniczej oraz zasady grupowania danych.

W części analitycznej dla zilustrowania tendencji w produkcji rolniczej, informacje w ujęciu wojewódzkim zaprezentowano na tle roku 2007 oraz średnich z lat 2002-2006.

Tablice statystyczne ujęto w następujących blokach tematycznych:

- użytkowanie gruntów według siedziby użytkownika i w granicach administracyjnych,
- powierzchnia zasiewów oraz produkcja ziemiołódów rolnych i ogrodnich,
- produkcja z trwałych użytków zielonych i upraw pastewnych,
- zużycie nawozów sztucznych i wapniowych,
- pogłowie zwierząt gospodarskich,
- skup produktów rolnych i ogrodnich.

Dyrektor
Urzędu Statystycznego w Łodzi


Teresa Śmiłowska

Preface

The publication includes the results of the surveys conducted in 2008 in the scope of: land use, sown area, livestock, field crops production and the volume of crop procurement.

The study consists of methodological notes, analytical notes illustrated with graphs and the set of tables.

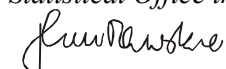
Methodological notes include fundamental definitions and concepts of agricultural statistics as well as the rules of data aggregation.

In analytical part, information on the voivodship is presented on the background of the values for 2007 and average values for 2002-2006, to illustrate trends in agricultural outputs.

Statistical tables are gathered in the following subject groups:

- *land use according to the holder residence and administrative borders, ,*
- *sown area and field crop production,*
- *production from permanent green land and of feed plants, ,*
- *consumption of artificials and lime fertilizers,*
- *livestocks,*
- *procurement of field crop.*

*Director
of the Statistical Office in Łódź*

*
Teresa Śmiłowska*

SPIS TREŚCI

PRZEDMOWA	3
UWAGI METODYCZNE	9
UWAGI ANALITYCZNE	16
I. Charakterystyka czynników produkcji	16
II. Produkcja roślinna	20
III. Produkcja zwierzęca	42
IV. Skup i ceny produktów rolnych	48

SPIS WYKRESÓW

Wykres 1. Temperatura powietrza	18
Wykres 2. Opady	18
Wykres 3. Zużycie nawozów sztucznych i wapniowych na 1 ha użytków rolnych	19
Wykres 4. Użytkowanie gruntów ogółem według siedziby użytkownika w 2008 r.	21
Wykres 5. Użytkowanie gruntów w gospodarstwach rolnych w 2008 r.	21
Wykres 6. Udział powierzchni poszczególnych grup upraw w ogólnej powierzchni zasiewów w 2008 r.	24
Wykres 7. Struktura powierzchni upraw zbożowych w 2008 r.	26
Wykres 8. Plony i zbiory zbóż	27
Wykres 9. Plony i zbiory ziemniaków	30
Wykres 10. Plony i zbiory buraków cukrowych	31
Wykres 11. Plony i zbiory rzepaku i rzepiku	33
Wykres 12. Produkcja upraw pastewnych	34
Wykres 13. Struktura zbiorów z łąk trwałych w 2008 r.	35
Wykres 14. Plony i zbiory z łąk trwałych (w przeliczeniu na siano)	36
Wykres 15. Struktura zbiorów warzyw gruntowych w 2008 r.	39
Wykres 16. Struktura zbiorów owoców z drzew w 2008 r.	40
Wykres 17. Struktura zbiorów owoców z krzewów owocowych i plantacji jagodowych w 2008 r.	42
Wykres 18. Pogłowie bydła, w tym krów	42
Wykres 19. Struktura stada bydła w grudniu 2007 r. i 2008 r.	44
Wykres 20. Pogłowie owiec, w tym maciorek jednorocznych i starszych	45
Wykres 21. Pogłowie trzody chlewnej, w tym loch na chów	46
Wykres 22. Struktura pogłowia trzody chlewnej	48
Wykres 23. Ceny skupu i ceny targowiskowe pszenicy	49
Wykres 24. Ceny skupu i ceny targowiskowe żyta	50
Wykres 25. Ceny skupu i ceny targowiskowe ziemniaków	50
Wykres 26. Ceny skupu i ceny targowiskowe żywca wołowego	52
Wykres 27. Ceny skupu i ceny targowiskowe cieląt	52
Wykres 28. Ceny targowiskowe krów i jałówek	53
Wykres 29. Ceny skupu i ceny targowiskowe żywca wieprzowego	53

SPIS WYKRESÓW (dok.)

Wykres 30. Ceny targowiskowe prosiąt na chów	54
Wykres 31. Ceny skupu drobiu	54
Wykres 32. Ceny skupu mleka	55

SPIS TABLIC

Tabl. 1. Użytkowanie gruntów według siedziby użytkownika w 2008 r.	56
Tabl. 2. Powierzchnia zasiewów w 2008 r.	57
Tabl. 3. Zużycie nawozów sztucznych i wapniowych w latach gospodarczych (w przeliczeniu na czysty składnik)	60
Tabl. 4. Zużycie nawozów sztucznych według form własności (w przeliczeniu na czysty składnik)	61
Tabl. 5. Produkcja ziemniaków rolnych w 2008 r. – ogółem	62
Tabl. 6. Produkcja ziemniaków rolnych w 2008 r. – sektor prywatny	65
Tabl. 7. Produkcja ziemniaków rolnych w 2008 r. – gospodarstwa indywidualne	68
Tabl. 8. Produkcja ziemniaków rolnych w 2008 r. – sektor publiczny	71
Tabl. 9. Powierzchnia, plony i zbiory z łąk trwałych w 2008 r.	74
Tabl. 10. Pogłowie bydła i owiec w 2008 r. (stan w czerwcu)	74
Tabl. 11. Pogłowie bydła i owiec w 2008 r. (stan w grudniu).....	76
Tabl. 12. Pogłowie trzody chlewnej w 2008 r. (stan w końcu marca)	77
Tabl. 13. Pogłowie trzody chlewnej w 2008 r. (stan w końcu lipca)	78
Tabl. 14. Pogłowie trzody chlewnej w 2008 r. (stan w końcu listopada)	79
Tabl. 15. Skup ważniejszych produktów rolnych	80
Tabl. 16. Ceny skupu ważniejszych produktów rolnych	82
Tabl. 17. Przeciętne ceny ważniejszych produktów rolnych uzyskiwane przez rolników na targowiskach	84
Tabl. 18. Użytkowanie gruntów według granic administracyjnych	84

CONTENTS

PREFACE	3
METHODOLOGICAL NOTES	9
ANALYTICAL NOTES	16
<i>I. Characteristics of production factors</i>	16
<i>II. Crop production</i>	20
<i>III. Animal production</i>	42
<i>IV. Procurement and prices of agricultural products</i>	48

LIST OF GRAPHS

<i>Figure 1. Air temperature</i>	18
<i>Figure 2. Precipitation</i>	18
<i>Figure 3. Consumption of artificials and lime fertilizers per 1 ha of agricultural land</i>	19
<i>Figure 4. Land use according to the holder residence in 2008</i>	21
<i>Figure 5. Land use in agricultural holdings in 2008</i>	21
<i>Figure 6. Share of the area of the given plant groups in total sown area in 2008...</i>	24
<i>Figure 7. Structure of the area of cereal growing in 2008</i>	26
<i>Figure 8. Yields and production of cereals</i>	27
<i>Figure 9. Yields and production of potatoes</i>	30
<i>Figure 10. Yields and production of sugar beets</i>	31
<i>Figure 11. Yields and production of rape and agrimony</i>	33
<i>Figure 12. Fodder crops production</i>	34
<i>Figure 13. Structure of yields of permanents meadows in 2008</i>	35
<i>Figure 14. Yields and production of permanent meadows (in terms of hay)</i>	36
<i>Figure 15. Structure of production of ground vegetables in 2008</i>	39
<i>Figure 16. Structure of production of tree fruits in 2008</i>	40
<i>Figure 17. Structure of production of berry fruits in 2008</i>	42
<i>Figure 18. Cattle stocks, of which cows</i>	42
<i>Figure 19. Structure of cattle herd in December 2007 and 2008</i>	44
<i>Figure 20. Sheep stocks, of which ewes of 1 year and over</i>	45
<i>Figure 21. Pig stocks, of which breeding sows</i>	46
<i>Figure 22. Structure of pig stocks</i>	48
<i>Figure 23. Procurement and market-place prices of wheat</i>	49
<i>Figure 24. Procurement and market-place prices of rye</i>	50
<i>Figure 25. Procurement and market-place prices of potatoes</i>	50
<i>Figure 26. Procurement and market-place prices of beef slaughter</i>	52
<i>Figure 27. Procurement and market-place prices of calves</i>	52
<i>Figure 28. Market-place prices of cows and heifers</i>	53
<i>Figure 29. Procurement and market-place prices of pork slaughter</i>	53

LIST OF GRAPHS (cont.)

<i>Figure 30. Market-places prices of breeding piglets</i>	<i>54</i>
<i>Figure 31. Procurement prices of poultry</i>	<i>54</i>
<i>Figure 32. Procurement prices of milk</i>	<i>55</i>

LIST OF TABLES

<i>Tabl. 1. Land use according to the holder residence in 2008</i>	<i>56</i>
<i>Tabl. 2. Sown area in 2008</i>	<i>57</i>
<i>Tabl. 3. Consumption of artificials and lime fertilizers in farming years (in terms of pure ingredient)</i>	<i>60</i>
<i>Tabl. 4. Consumption of artificials by ownership (in terms of pure ingredient)</i>	<i>61</i>
<i>Tabl. 5. Crop production in 2008 – total</i>	<i>62</i>
<i>Tabl. 6. Crop production in 2008 – private sector</i>	<i>65</i>
<i>Tabl. 7. Crop production in 2008 – individual farms</i>	<i>68</i>
<i>Tabl. 8. Crop production in 2008 – public sector</i>	<i>71</i>
<i>Tabl. 9. Area, yields and production of permanents meadows in 2008.....</i>	<i>74</i>
<i>Tabl. 10. Cattle and sheep stocks in 2008 (as of June)</i>	<i>74</i>
<i>Tabl. 11. Cattle and sheep stocks in 2008 (as of December)</i>	<i>76</i>
<i>Tabl. 12. Pig stocks in 2008 (as of the end of March)</i>	<i>77</i>
<i>Tabl. 13. Pig stocks in 2008 (as of the end of July)</i>	<i>78</i>
<i>Tabl. 14. Pig stocks in 2008 (as of the end of November)</i>	<i>79</i>
<i>Tabl. 15. Procurement of major agricultural products</i>	<i>80</i>
<i>Tabl. 16. Procurement prices of major agricultural products</i>	<i>82</i>
<i>Tabl. 17. Average market-place prices of major agricultural products received by farmers</i>	<i>84</i>
<i>Tabl. 18. Land use according to administrative borders</i>	<i>84</i>

UWAGI METODYCZNE

I. ŹRÓDŁA DANYCH

Dane zawarte w niniejszej publikacji opracowano na podstawie:

- uogólnionych wyników reprezentacyjnego badania użytkowania gruntów, powierzchni zasiewów i pogłowia zwierząt gospodarskich przeprowadzonego w czerwcu w gospodarstwach indywidualnych w 2008 r.,
- uogólnionych wyników cyklicznych¹ reprezentacyjnych badań pogłowia zwierząt gospodarskich w gospodarstwach indywidualnych,
- sprawozdań statystycznych z zakresu użytkowania gruntów, powierzchni zasiewów, pogłowia zwierząt gospodarskich w gospodarstwach państwowych, spółdzielczych i spółkach z udziałem sektora publicznego i prywatnego,
- szacunków i ocen prowadzonych przez rzeczoznawców szczebla terenowego dla danych nieobjętych sprawozdawczością,
- sprawozdań statystycznych z zakresu skupu produktów rolnych od gospodarstw państwowych i od sektora prywatnego,
- sprawozdań statystycznych o zużyciu i zapasach nawozów sztucznych.

II. WAŻNIEJSZE DEFINICJE, POJĘCIA SPISOWE I ZASADY SPISYWANIA

Za **gospodarstwo rolne** uważa się grunty rolne wraz z gruntami leśnymi, budynkami lub ich częściami, urządzeniami i inwentarzem, jeżeli stanowią lub mogą stanowić zorganizowaną całość gospodarczą oraz prawami i obowiązkami związanymi z prowadzeniem gospodarstwa rolnego.

Za **gospodarstwo indywidualne** uważa się gospodarstwo rolne o powierzchni użytków rolnych od 0,10 ha, będące własnością lub znajdujące się w użytkowaniu osoby fizycznej lub grupy osób oraz gospodarstwo rolne osoby nieposiadającej użytków rolnych lub posiadającej użytki o powierzchni mniejszej niż 0,10 ha, która ma co najmniej: 1 sztukę bydła lub (i) 5 sztuk trzody chlewnej albo 1 lochę lub (i) 3 sztuki owiec bądź kóz lub (i) 1 konia lub (i) 30 sztuk drobiu lub (i) 5 sztuk samic zwierząt futerkowych (w tym królików) lub (i) 3 sztuki pozostałych zwierząt utrzymywanych na rzeź lub (i) 1 pień pszczeleli.

Za **użytkownika gospodarstwa indywidualnego** uważa się osobę fizyczną lub grupę osób, które faktycznie użytkują grunty, niezależnie od tego, czy są właścicielami,

¹ Cykliczne badania pogłowia bydła, owiec i drobiu prowadzone są 2-krotnie w roku, tj. w czerwcu i w grudniu, natomiast badania trzody chlewnej 3-krotnie w roku, tj. w kwietniu, sierpniu i w grudniu.

dzierżawcami, czy użytkują je z innego tytułu i niezależnie od tego, czy grunty te są zlokalizowane w jednej, czy w kilku gminach.

Użytkowanie gruntów

Do **ogólnej powierzchni gruntów** gospodarstwa zaliczono wszystkie bez wyjątku grunty wchodzące w skład gospodarstwa, a więc wszystkie grunty użytkowane rolniczo (grunty orne, sady, łąki i pastwiska), będące w dobrej kulturze rolnej oraz pozostałe użytki rolne, a także wszystkie związane z nimi grunty użytkowane nierolniczo, jak lasy i grunty leśne oraz pozostałe grunty (podwórza, grunty pod zabudowaniami lub przeznaczone pod zabudowę, ogrody ozdobne, grunty pod wodami, drogi, torfowiska, kamieniołomy, żwirownie itp. oraz nieużytki, powierzchnia gruntów rolnych nieużytkowanych rolniczo, jeśli grunty te nie powrócą już do użytkowania rolniczego), niezależnie od tytułu władania (własne, dzierżawione na zasadzie umowy i bezumownie, użytkowane z innego tytułu).

Od 2007 roku, zgodnie z metodologią Eurostatu, dokonano dodatkowego podziału użytków rolnych.

Do użytków rolnych zalicza się:

- użytki rolne utrzymywane w dobrej kulturze rolnej (zgodnie z normami), w skład których wchodzi grunty orne, sady, łąki trwałe i pastwiska trwałe, będące w dobrej kulturze rolnej,
- użytki rolne pozostałe (bez podziału na rodzaje), tj. użytki rolne obecnie nieużytkowane i nie będące w dobrej kulturze rolnej (uprzednio użytkowane jako tereny rolnicze, a obecnie ze względów ekonomicznych, społecznych i innych niewykorzystywane już rolniczo, ale w razie zmiany decyzji można je przywrócić do produkcji rolniczej przy wykorzystaniu zasobów gospodarstwa).

Do **gruntów ornych** zalicza się grunty w uprawie, tj. pod zasiewami oraz grunty ugorowane. Grunty orne powinny być utrzymane w dobrej kulturze rolnej.

Za grunty orne w uprawie uważa się grunty zasiane lub zasadzone ziemiopłodami rolnymi lub ogrodniczymi, plantacje wikliny i chmielu, powierzchnie szklarni, inspektów, tuneli foliowych, powierzchnię ogrodów przydomowych oraz powierzchnię mniejszą od 10 arów zasadzoną drzewami i krzewami owocowymi, a także powierzchnię upraw przeznaczonych na nawozy zielone.

Do **gruntów ugorowanych** zalicza się powierzchnie gruntów ornych niewykorzystywane do celów produkcyjnych, ale utrzymywane według zasad dobrej kultury rolnej.

Do **sadów** zalicza się grunty o powierzchni nie mniejszej niż 10 arów, zasadzone drzewami i krzewami owocowymi oraz szkółki drzew i krzewów owocowych (utrzymywane w dobrej kulturze rolnej).

Do **łąk i pastwisk** trwałych zalicza się grunty pokryte trwale trawami, natomiast nie zalicza się gruntów ornych obsianych trawami w ramach płodozmianu. Łąki trwałe są to grunty pokryte trwale trawami, z zasady koszone, a w rejonach górskich również powierzchnia koszonych hal i połonin. Pastwiska trwałe są to grunty pokryte trwale trawami, które z zasady nie są koszone, lecz wypasane, a w rejonach górskich również powierzchnia wypasanych hal i połonin. Zakwalifikowane tu łąki trwałe i pastwiska trwałe muszą być utrzymywane w dobrej kulturze rolnej.

Grunty orne, sady, łąki trwałe i pastwiska trwałe niebędące w dobrej kulturze rolnej zaliczono do grupy „**użytki rolne pozostałe**”.

Do **lasów i gruntów leśnych** zalicza się powierzchnię zalesioną, powierzchnię przejściowo pozbawioną drzewostanu oraz grunty związane z gospodarką leśną. Do powierzchni zalesionej zalicza się grunty pokryte uprawami leśnymi, młodnikami i drzewostanami starszymi oraz plantacjami topoli i innymi gatunkami drzew szybko rosnących prowadzonymi na gruntach leśnych. Do powierzchni przejściowo pozbawionej drzewostanu zalicza się zręby, halizny, płazowiny i plantacje choinkowe prowadzone na gruntach leśnych oraz wylesienia powstałe na skutek oddziaływania emisji przemysłowych i górnictwa (zalewiska, zapadliska).

Do **powierzchni pozostałych gruntów** wchodzących w skład gospodarstwa wlicza się grunty będące pod zabudowaniami, podwórzami, placami, ogrodami ozdobnymi, parkami, pod drogami, powierzchnię wód śródlądowych, rowów melioracyjnych, powierzchnię porośniętą wikliną w stanie naturalnym, powierzchnię innych gruntów użytkowych (torfowiska, zwirownie), nieużytków, powierzchnię przeznaczoną do rekreacji, a także powierzchnię gruntów rolnych nieużytkowanych rolniczo, gdy grunty te nie powrócą już do użytkowania rolniczego.

Powierzchnia zasiewów

Dane o powierzchni zasiewów dotyczą powierzchni upraw poszczególnych ziemiopłodów uprawianych w plonie głównym.

Do grupy **zbóż podstawowych** zalicza się powierzchnię uprawy poszczególnych zbóż (pszenicy, żyta, jęczmienia, owsa, pszenżyta) z podziałem na formy jare i ozime przeznaczone do zbioru ziarna.

Do grupy **przemysłowych** zaliczono powierzchnię buraków cukrowych, rzepaku i rzepiku, lnu (łącznie z lnem oleistym) i konopi oraz tytoniu. Nie zalicza się tu maku, słonecznika, chmielu, ziół leczniczych, wikliny i innych przemysłowych. Uprawy te w niniejszej publikacji zaliczono do grupy „pozostałe uprawy”.

Do grupy **pastewnych** zaliczono uprawy okopowych pastewnych, strączkowych pastewnych łącznie z mieszankami zbożowo-strączkowymi na ziarno, kukurydzy na zielonkę, motylkowych drobnonasiennych, innych pastewnych i traw.

Grupa **pozostałe** obejmuje dane o powierzchni warzyw, truskawek, wysadków roślin okopowych, łubinu gorzkiego, roślin ozdobnych oraz pozostałych przemysłowych, tj. maku, słonecznika, chmielu, ziół leczniczych, wikliny i innych przemysłowych, a także szklarni i tuneli foliowych oraz ogrodów przydomowych.

Powierzchnię upraw: buraków cukrowych, tytoniu, chmielu i pozostałych upraw należy traktować w niniejszej publikacji jako nieostateczną.

Produkcja rolnicza

Produkcja głównych ziemioplodów rolnych i ogrodniczych opracowana została:

- **w zakresie powierzchni zasiewów** na podstawie uogólnionych wyników czerwcowego badania użytkowania gruntów, powierzchni zasiewów i pogłowia zwierząt gospodarskich przeprowadzonego na 3% próbie gospodarstw indywidualnych, w połączeniu z wynikami sprawozdawczości gminnej oraz pełnej sprawozdawczości od gospodarstw państwowych, spółdzielczych i spółek,
- **w zakresie plonów** na podstawie uogólnionych wyników badań reprezentacyjnych zbóż i pozostałych upraw przeprowadzonych w wylosowanych gospodarstwach indywidualnych, w połączeniu z finalnymi ocenami i ekspertyzami rzeczoznawców gminnych i wojewódzkich oraz sprawozdawczością z gospodarstw pozostałych.

W szacunkach Głównego Urzędu Statystycznego obowiązuje zasada obliczania plonów przeciętnych jako średnich ważonych, gdzie wagą jest powierzchnia danej uprawy. Uwzględnione są przy tym powierzchnie, z których uzyskano wysokie, jak też i niskie plony oraz powierzchnie, z których plonów nie zebrano (gradobicia, powódzie itp.).

Produkcję buraków cukrowych, rzepaku i rzepiku oraz niektórych gatunków roślin przemysłowych zweryfikowano wynikami skupu tych ziemioplodów.

W rolnictwie pod pojęciem „plon” przyjmuje się ilość jednostek wagowych (dt) danego ziemioplodu (tzw. netto) zebranych z jednostki powierzchni (ha).

Do przeliczenia zielonek na siano przyjęto przelicznik: 5 dt zielonki = 1 dt siana.

Przy szacowaniu plonów zbóż uwzględnia się ziarno półsuche, tj. zawierające 15,1% - 16,0% wody, a przy szacowaniu plonów rzepaku – nasiona o zawartości 11,0% - 13,0% wody.

W ogrodnictwie pod pojęciem „plon” przyjmuje się:

- dla upraw warzyw, owoców z drzew owocowych, krzewów owocowych i plantacji jagodowych – ilości jednostek wagowych (dt) danego gatunku zebranych z jednostki powierzchni (ha).

W publikacji oprócz danych o produkcji poszczególnych upraw podano wielkości dotyczące pełnych grup, np.:

- zboża, które obejmują: zboża podstawowe z mieszankami zbożowymi, kukurydzę na ziarno, grykę, proso i inne zbożowe,
- oleiste, które obejmują: rzepak i rzepik ozimy i jary, mak, słonecznik, soję, gorczycę i inne oleiste,
- warzywa pozostałe, które obejmują pietruszkę, pory, selery, rzodkiewkę, sałatę, rabarbar i inne,
- pozostałe owoce, które obejmują: brzoskwinie, morele i orzechy włoskie,
- jagodowe pozostałe, które obejmują: aronię, borówkę wysoką i inne.

Produkcję ziemniaków, warzyw i truskawek ujęto łącznie z produkcją w ogrodach przydomowych i działkach pracowniczych.

W tablicach ujmujących sumaryczne dane dotyczące powierzchni upraw i zbiorów mogą wystąpić pewne nieścisłości rachunkowe wynikające z zaokrągleń. Liczby te są poprawne pod względem merytorycznym.

Zwierzęta gospodarskie

Każdorazowo spisowi podlegają zwierzęta gospodarskie, znajdujące się w gospodarstwie, zarówno stanowiące własność użytkownika gospodarstwa lub członków jego gospodarstwa domowego, jak również zwierzęta przetrzymywane czasowo lub stale w gospodarstwie.

Za **krowy mleczne** uważa się krowy, które ze względu na rasę lub odmianę lub szczególne właściwości utrzymywane są w gospodarstwie wyłącznie lub głównie do produkcji mleka przeznaczonego do konsumpcji lub przetworzenia na produkty mleczne. Zalicza się tu również krowy mleczne wybrakowane już z chowu, które pozostają jeszcze w gospodarstwie na tzw. dopasie, po czym skierowane zostaną do uboju.

Informacje o pogłowie bydła i owiec zawarte w niniejszej publikacji dotyczą stanów w czerwcu i grudniu 2008 r., natomiast dane o pogłowie trzody chlewnej dotyczą stanu liczebności w końcu marca, lipca i listopada 2008 r.

Skup i ceny produktów rolnych

Dane dotyczące skupu i cen produktów rolnych opracowano na podstawie:

- miesięcznych meldunków i półrocznych sprawozdań o skupie produktów rolnych,
- sprawozdań ankietatorów Urzędu Statystycznego w Łodzi o poziomach cen uzyskiwanych przez rolników na targowiskach.

Badaniem miesięcznym i półrocznym objęte są osoby prawne i samodzielne jednostki organizacyjne nieposiadające osobowości prawnej (w tym spółki cywilne i jawne). Osoby fizyczne sporządzają sprawozdanie półroczne w przypadku gdy wartość skupu produktów rolnych w okresie półrocza przekracza 10 tys. zł. Informacje o skupie produktów rolnych dotyczą ilości i wartości produktów rolnych skupionych przez podmioty gospodarcze bezpośrednio od producentów.

Dane o cenach skupu dotyczą przeciętnych rocznych lub miesięcznych cen (wyliczonych jako iloraz wartości i ilości poszczególnych produktów) płaconych za produkty rolne przez jednostki skupujące (handlowe, przemysłowe, rolne) producentom rolnym.

Ceny targowiskowe są to przeciętne ceny miesięczne obliczone jako średnie arytmetyczne wszystkich notowań w skali województwa, natomiast przeciętne ceny roczne oblicza się jako średnie arytmetyczne z przeciętnych cen w poszczególnych miesiącach.

III. WAŻNIEJSZE GRUPOWANIA I ZAKRES PUBLIKOWANIA DANYCH

Dane, według siedziby użytkownika, dotyczące użytkowania gruntów, powierzchni zasiewów oraz pogłowia zwierząt gospodarskich, zostały ujęte w dwóch podstawowych grupach, tj. w sektorze publicznym i prywatnym.

Do **sektora publicznego** zaliczono gospodarstwa własności państwowej (Skarbu Państwa i państwowych osób prawnych), gospodarstwa będące własnością samorządową (gmin) oraz gospodarstwa stanowiące własność mieszaną (spółki z przewagą mienia państwowego).

W **sektorze prywatnym** podstawowymi formami są: własność prywatna krajowa (gospodarstwa indywidualne, gospodarstwa spółdzielcze i spółki prywatne), własność zagraniczna i własność mieszana.

Dane uzyskane z cyklicznych badań pogłowia zwierząt gospodarskich publikowane są dla:

- sektora prywatnego, w tym:
 - gospodarstw indywidualnych,
 - spółdzielni produkcji rolniczej, które obejmują rolnicze spółdzielnie produkcyjne, spółdzielnie kółek rolniczych i inne gospodarstwa spółdzielcze o przeważającej działalności rolniczej,
 - pozostałych gospodarstw sektora prywatnego (dla badań dotyczących trzody chlewnej),
- sektora publicznego.

W zbiorczym rozliczeniu gruntów ujęto również grunty różne sektora publicznego i sektora prywatnego niestanowiące gospodarstw rolnych (łącznie z lasami państwowymi).

Informacje liczbowe w ujęciu odsetkowym prezentowane są z jednym znakiem po przecinku i z uwagi na elektroniczną technikę zaokrągleń mogą nie sumować się na 100%. Liczby te są poprawne pod względem merytorycznym.

UWAGI ANALITYCZNE

I. CHARAKTERYSTYKA CZYNNIKÓW PRODUKCJI

1. Przebieg warunków agrometeorologicznych w sezonie wegetacyjnym 2007/2008

Warunki agrometeorologiczne panujące jesienią 2007 r., mimo zróżnicowania, na ogół sprzyjały prawidłowemu przygotowaniu stanowisk pod zasiewy rzepaku i zbóż ozimych, a dobre uwilgotnienie gleby wpłynęło korzystnie na kiełkowanie ziarna i wschody ozimin. Do połowy listopada w większości gospodarstw rolnych zakończono orki przedzimowe i pozostałe prace polowe.

Występujące w drugiej dekadzie listopada znaczne ochłodzenie oraz opady deszczu ze śniegiem i śniegu przyczyniły się do zwolnienia procesów życiowych roślin, a w następstwie do zakończenia wegetacji.

Rośliny w końcowej fazie jesiennego wzrostu były bardzo dobrze wyrosnięte i rozkrzewione, a przed wejściem w okres zimowego spoczynku odpowiednio zahartowane.

Warunki agrometeorologiczne w zimie 2007/2008 były korzystne dla upraw ozimych. Niewielkie uszkodzenia roślin wynikały głównie z dobowych wahań temperatury, wysuszających wiatrów w okresie zimy i utrzymujących się na polach zastoisk wody w okresie przedwiośnia.

Wznowienie wegetacji w 2008 r. nastąpiło wczesną wiosną. Korzystne warunki pogodowe spowodowały wznowienie procesów fizjologicznych zbóż ozimych, rzepaku oraz roślinności na trwałych użytkach zielonych już na początku marca. Do siewów i sadzenia roślin uprawnych przystąpiono o ponad 3 tygodnie wcześniej niż średnio w latach poprzednich i o około tydzień wcześniej niż w roku 2007, gdy wegetacja rozpoczęła się również bardzo wcześnie.

Wegetacja roślin w kwietniu przebiegała bez zakłóceń, pomimo porannych przymrozków, które nieznacznie hamowały wschody roślin jarych oraz spowalniały tempo ich wzrostu.

Dostateczna ilość opadów deszczu w marcu i kwietniu, a w konsekwencji wystarczające uwilgotnienie gleby sprzyjało także wyrównanym wschodom i wzrostowi warzyw gruntowych.

Kwitnienie drzew owocowych na przeważającym obszarze województwa rozpoczęło się już w III dekadzie kwietnia, a niewielkie przymrozki występujące w kwietniu i w maju nie uszkodziły kwiatów i zawiązków owocowych na drzewach i krzewach owocowych.

Występujący od końca maja i w czerwcu duży niedobór opadów, przy intensywnym usłonecznieniu i wysokich temperaturach, spowodował nadmierne przesuszenie wierzchniej warstwy gruntu i zmniejszenie zapasów wilgoci w glebie. Czynniki te pogorszyły stan upraw

– zwłaszcza zbóż jarych i trwałych użytków zielonych. Występujące w lipcu i sierpniu intensywne opady deszczu poprawiły stan uwilgotnienia gleby, co przyczyniło się do znacznego przyrostu masy ziarna zbóż ozimych, jednak nie wpłynęło w zasadniczy sposób na poprawę stanu zbóż jarych.

Warunki prowadzenia żniw były utrudnione z powodu nawracających opadów, często o charakterze burzowym, połączonych z silnym wiatrem. Mimo opóźnionych żniw zbiory zbóż podstawowych z mieszankami zbożowymi na przeważającym obszarze województwa zakończono w sierpniu. Pod koniec tego miesiąca rozpoczęto siewy rzepaku ozimego pod zbiory 2009, które ukończono w pierwszej dekadzie września.

We wrześniu prowadzono powszechne siewy zbóż ozimych pod zbiory 2009 oraz kontynuowano rozpoczęte w sierpniu wykopki ziemniaków, a w trzeciej dekadzie miesiąca przystąpiono do zbioru buraków cukrowych. Nadmierne uwilgotnienie gleby w tym miesiącu utrudniało prowadzenie jesiennych prac polowych, ale sprzyjało szybkiemu kiełkowaniu ziarna i wschodom ozimin.

Warunki agrometeorologiczne w październiku były korzystne dla rolnictwa. Ciepła i słoneczna pogoda przy dostatecznym uwilgotnieniu gleby sprzyjała powszechnie wykonywanym jesiennym pracom polowym oraz dalszym wschodom, wzrostowi i rozwojowi ozimin. W październiku na obszarze całego województwa trwał nadal sezon pastwiskowy. W listopadzie dobiegł końca zbiór buraków cukrowych, poplonów ścierniskowych oraz kukurydzy na ziarno. Występujące w trzeciej dekadzie listopada ochłodzenie oraz opady deszczu ze śniegiem przyczyniły się do zwolnienia procesów życiowych roślin, a w konsekwencji do zahamowania wegetacji.

Suma opadów w 2008 r. wyniosła 385,8 mm i była niższa odpowiednio: od sumy opadów w 2007 r. o 17,9% i od średniej za okres 1966-1995 o 31,6%.

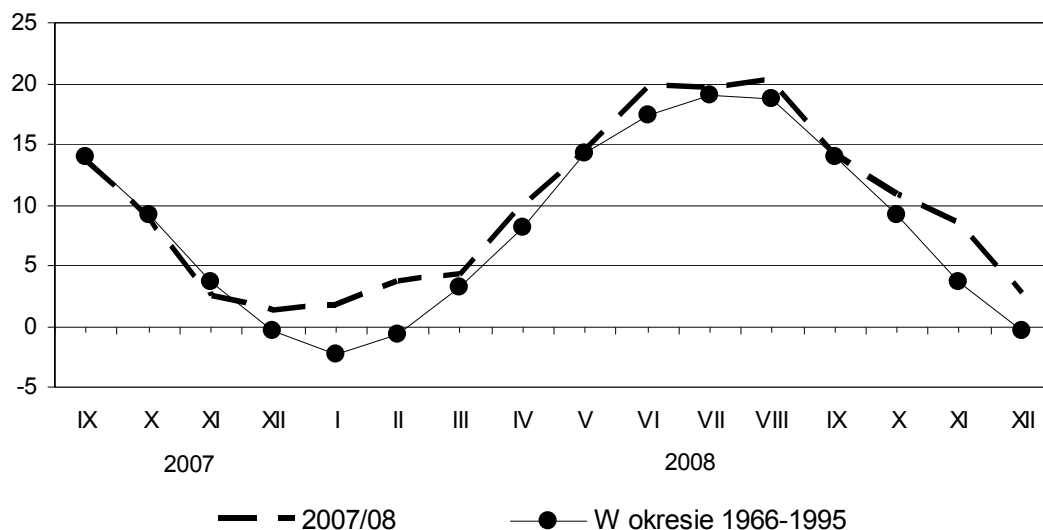
Średnie miesięczne temperatury oraz opady w sezonie wegetacyjnym 2007/2008 według notowań stacji meteorologicznej Łódzkiego Ośrodka Doradztwa Rolniczego w Bratoszewicach ilustruje poniższe zestawienie:

WYSZCZEGÓLNIENIE	Średnie temperatury w °C		Suma opadów w mm	
	2007/2008	w okresie 1966-1995	2007/2008	w okresie 1966-1995
2007				
Wrzesień	13,6	14,0	38,1	49,0
Październik	8,9	9,2	26,0	37,0
Listopad	2,4	3,7	21,8	43,0
Grudzień	1,2	-0,3	8,6	42,0
2008				
Styczeń	1,7	-2,3	19,5	29,0
Luty	3,6	-0,6	9,2	26,0
Marzec	4,3	3,2	16,0	35,0
Kwiecień	10,1	8,1	19,4	38,0
Maj	14,6	14,3	46,0	55,0

WYSZCZEGÓLNIENIE	Średnie temperatury w °C		Suma opadów w mm	
	2007/2008	w okresie 1966-1995	2007/2008	w okresie 1966-1995
Czerwiec	19,8	17,4	14,7	70,0
Lipiec	19,7	19,1	105,7	76,0
Sierpień	20,2	18,7	37,0	64,0
Wrzesień	14,1	14,0	35,6	49,0
Październik	10,8	9,2	26,8	37,0
Listopad	8,5	3,7	20,3	43,0
Grudzień	2,7	-0,3	35,6	42,0

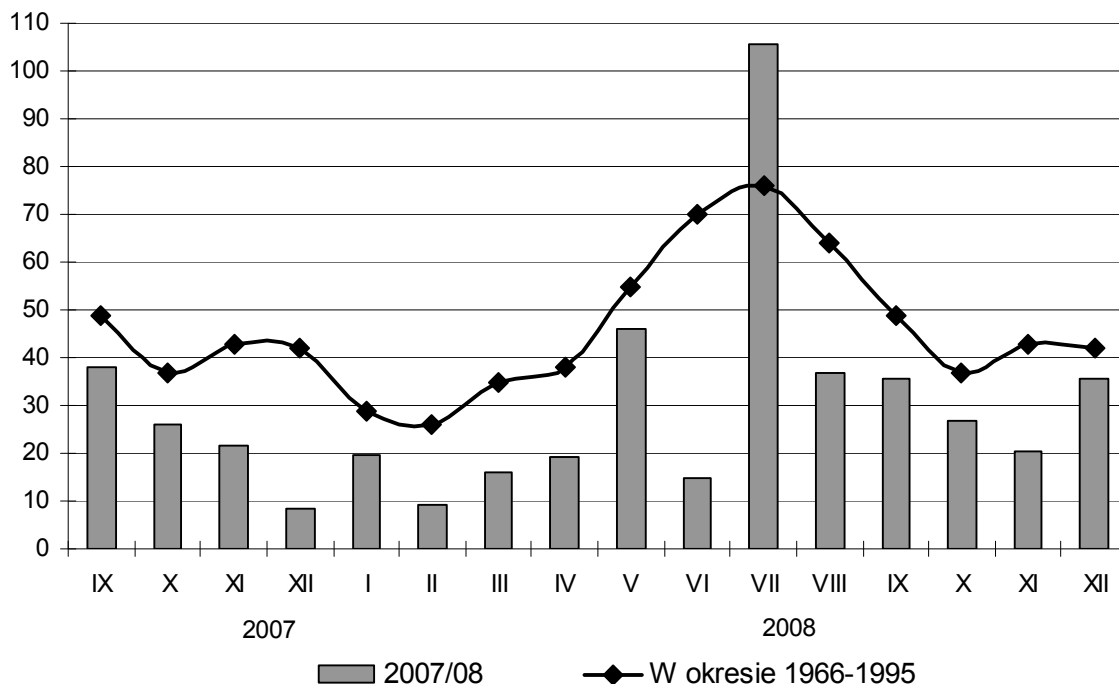
Wykres 1. Temperatura powietrza

Średnia temperatura w °C



Wykres 2. Opady

Suma opadów w mm



2. Nawożenie mineralne

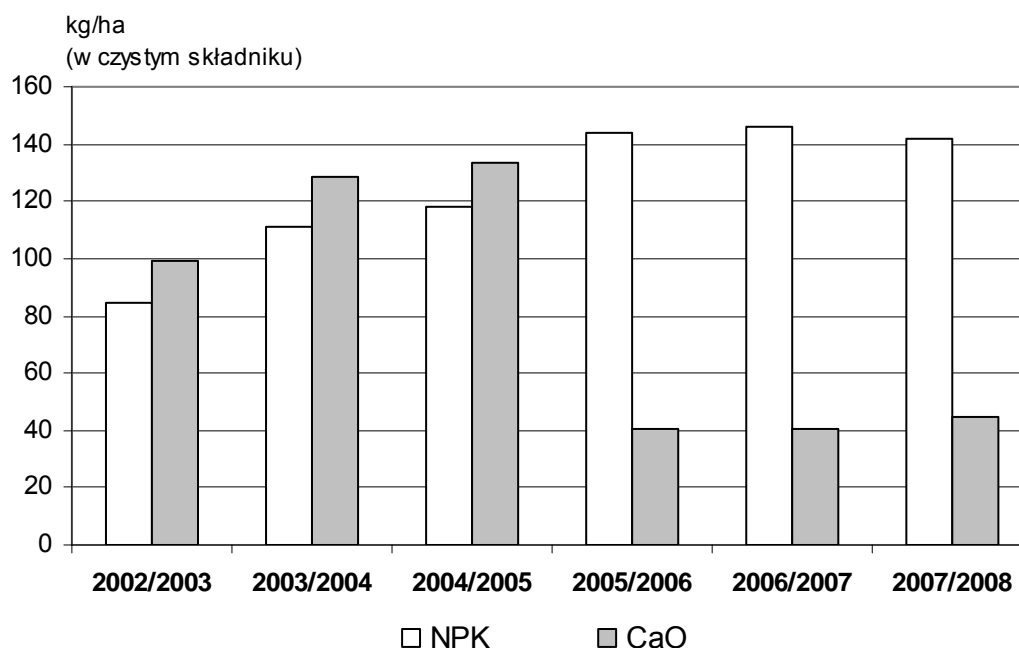
Zużycie nawozów mineralnych (NPK) w roku gospodarczym 2007/2008 wyniosło 159,6 tys. t i w stosunku do roku poprzedniego zmalało o 1,3%. Spadek zużycia zanotowano we wszystkich grupach nawozów, i tak: w grupie nawozów azotowych (N) spadek o 1,4%, nawozów fosforowych (P_2O_5) o 0,3% i o 2,2% w grupie nawozów potasowych (K_2O).

W przeliczeniu na 1 ha UR, pod zbiory w 2008 r. zużyto w całym rolnictwie 142,1 kg NPK, tj. o 3,9 kg (o 2,7%) mniej niż pod zbiory 2007 r. W sektorze prywatnym zużyto 141,5 kg NPK na 1 ha UR (mniej o 2,9% w stosunku do poprzedniego roku gospodarczego), natomiast w sektorze publicznym poziom nawożenia był wyższy o 41,2 kg (o 24,0%).

Zużycie nawozów wapniowych (łącznie z wapniowo-magnezowymi) wyniosło 50,5 tys. t CaO i było wyższe o 6,0 tys. t (o 13,4%). W przeliczeniu na 1 ha UR zużyto 44,9 kg CaO, tj. o 11,7% (o 4,7 kg) więcej niż przed rokiem.

Porównując wzajemne relacje zużycia NPK i CaO należy zwrócić uwagę, że w roku gospodarczym 2007/2008 poziom zużycia nawozów mineralnych przewyższał trzykrotnie poziom zużycia nawozów wapniowych.

Wykres 3. **Zużycie nawozów sztucznych i wapniowych na 1 ha użytków rolnych**



II. PRODUKCJA ROŚLINNA

1. Użytkowanie gruntów

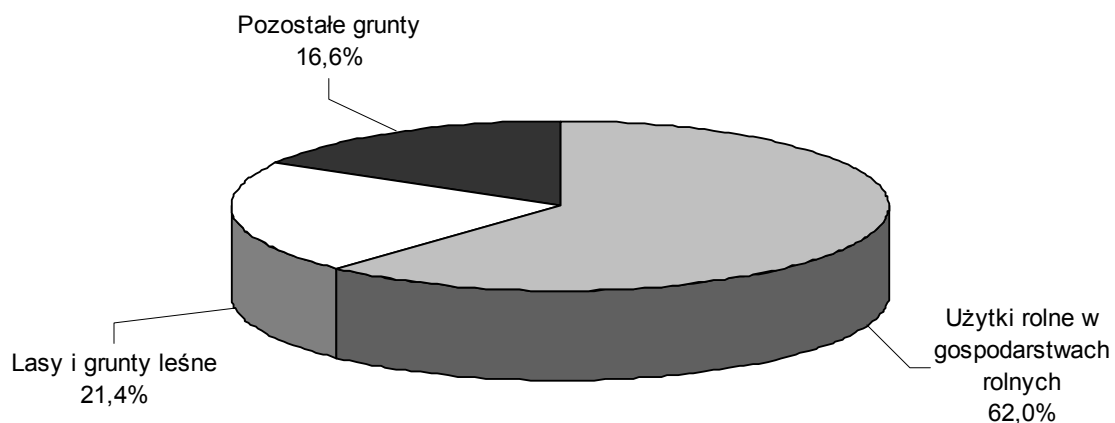
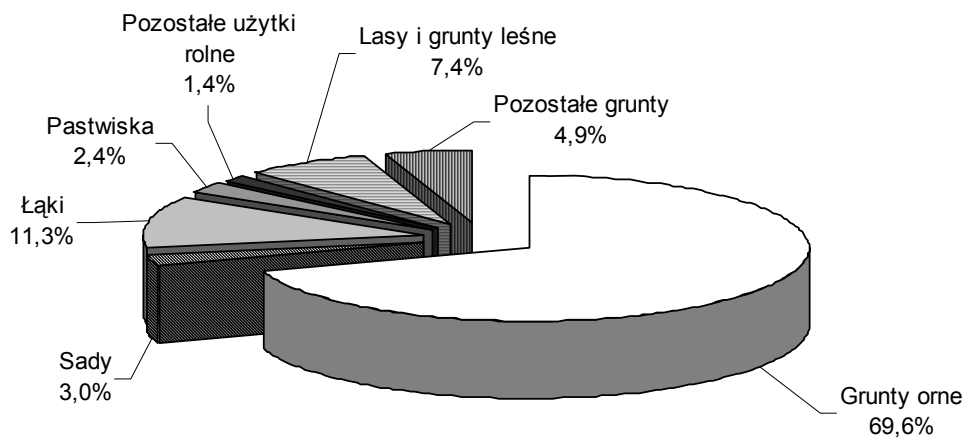
Powierzchnia ogólna gruntów należąca do gospodarstw rolnych wyniosła w 2008 r. 1282,0 tys. ha i zwiększyła się w stosunku do ubiegłorocznej tylko o 1,7 tys. ha, tj. o 0,1%. W powierzchni tej 99,0% to grunty sektora prywatnego, a 1,0% sektora publicznego.

Użytki rolne w gospodarstwach rolnych zajmowały 1123,6 tys. ha, stanowiąc 87,6% ich ogólnej powierzchni i zwiększyły się w porównaniu z rokiem poprzednim o 15,7 tys. ha (o 1,4%). Grunty orne zajmowały 892,1 tys. ha (o 4,3% więcej niż w 2007 r.) i stanowiły 79,4% powierzchni użytków rolnych oraz 69,6% powierzchni ogólnej gospodarstw rolnych. Powierzchnia sadów zmniejszyła się o 3,7% w porównaniu z 2007 r. i wyniosła 38,2 tys. ha, stanowiąc 3,4% powierzchni użytków rolnych i 3,0% powierzchni ogólnej gospodarstw rolnych. Trwałe użytki zielone zajmowały 175,7 tys. ha (w stosunku do 2007 r. o 3,0% mniej) i stanowiły 15,6% powierzchni użytków rolnych oraz 13,7% powierzchni ogólnej gospodarstw rolnych. Pozostałe użytki rolne wyniosły 17,6 tys. ha i stanowiły 1,6% powierzchni użytków rolnych oraz 1,4% powierzchni ogólnej gospodarstw rolnych.

Powierzchnia ugorów na gruntach ornym w gospodarstwach rolnych wyniosła 34,0 tys. ha, z tego:

- w sektorze prywatnym 33,8 tys. ha, w tym w gospodarstwach indywidualnych 33,7 tys. ha,
- w sektorze publicznym – 0,1 tys. ha.

Powierzchnia ogólna gruntów niestanowiących gospodarstw rolnych wyniosła 530,2 tys. ha, z tego grunty różne sektora prywatnego wyszacowano na 131,0 tys. ha, a sektora publicznego na 399,2 tys. ha.

Wykres 4. **Użytkowanie gruntów ogółem według siedziby użytkownika w 2008 r.**Wykres 5. **Użytkowanie gruntów w gospodarstwach rolnych w 2008 r.**

Powierzchnię gruntów oraz strukturę ich użytkowania według użytkowników w 2008 r. przedstawia poniższa tabela:

WYSZCZEGÓLNIENIE a – 2007 b – 2008 c – 2007=100	Po- wierz- chnia ogółem	Użytki rolne						Lasy i grunty leśne	Pozosta- łe grun- ty
		razem	grunty orne	sady	łąki	pastwis- ka	pozos- tałe		
W HEKTARACH									
OGÓŁEMa	1811960	1107876	855130	39659	149022	32129	31953	385019	319066
b	1812250	1123622	892055	38201	144491	31227	17647	387887	300741
c	100,0	101,4	104,3	96,3	97,0	97,2	55,2	100,7	94,3
Gospodarstwa rolne.....a	1282035	1123622	892055	38201	144491	31227	17647	95426	62987
sektora prywat- negoa	1269617	1116200	886252	38077	143706	30974	17192	91800	61617
w tym gos- podarstwa indywidu- alne.....a	1256855	1105715	878007	37702	142914	30809	16284	91082	60058
sektora pub- licznegoa	12418	7422	5803	124	786	254	455	3626	1370
Grunty różne nie- stanowiące gospodarstw rolnych sektora prywatnego i publicznego	530215	-	-	-	-	-	-	292461	237754
W ODSETKACH									
OGÓŁEMa	100,0	62,0	49,2	2,1	8,0	1,7	1,0	21,4	16,6
Gospodarstwa rolne.....a	100,0	87,6	69,6	3,0	11,3	2,4	1,4	7,4	4,9
sektora prywat- negoa	100,0	87,9	69,8	3,0	11,3	2,4	1,4	7,2	4,9
w tym gos- podarstwa indywidu- alne.....a	100,0	88,0	69,9	3,0	11,4	2,5	1,3	7,2	4,8
sektora pub- licznegoa	100,0	59,8	46,7	1,0	6,3	2,0	3,7	29,2	11,0
Grunty różne nie- stanowiące gospodarstw rolnych sektora prywatnego i publicznego	100,0	-	-	-	-	-	-	55,2	44,8

(dok.)

WYSZCZEGÓLNIENIE	Powierzchnia ogółem	Użytki rolne						Lasy i grunty leśne	Pozostałe grunty
		razem	grunty orne	sady	łąki	pastwiska	pozostałe		
W % OGÓŁEM									
OGÓŁEM	100,0	100,0	100,0	100,0	100,0	100,0	100,0	100,0	100,0
Gospodarstwa rolne.....	70,7	100,0	100,0	100,0	100,0	100,0	100,0	24,6	20,9
sektora prywatnego	70,1	99,3	99,3	99,7	99,5	99,2	97,4	23,7	20,5
w tym gospodarstwa indywidualne.....	69,4	98,4	98,4	98,7	98,9	98,7	92,3	23,5	20,0
sektora publicznego	0,7	0,7	0,7	0,3	0,5	0,8	2,6	0,9	0,5
Grunty różne niestanowiące gospodarstw rolnych sektora prywatnego i publicznego	29,3	-	-	-	-	-	-	75,4	79,1

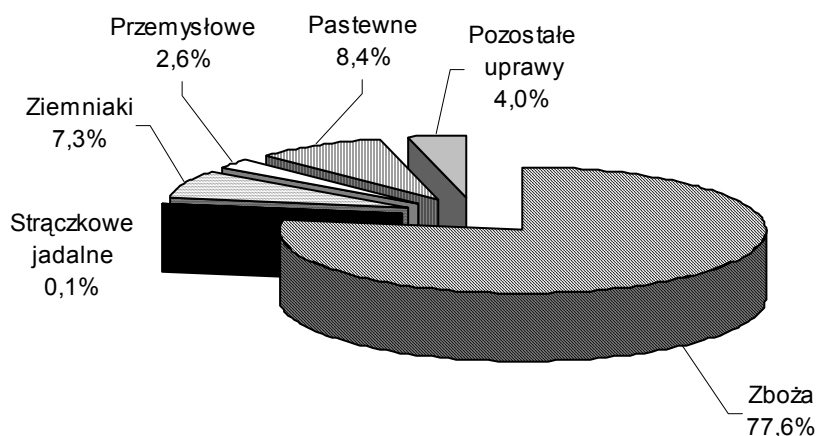
2. Powierzchnia zasiewów

Powierzchnia zasiewów w 2008 r. wynosiła 858,1 tys. ha i wzrosła w porównaniu z rokiem poprzednim o 25,9 tys. ha (o 3,1%). W gospodarstwach rolnych sektora prywatnego powierzchnia zasiewów wyniosła 852,4 tys. ha i była większa o 26,4 tys. ha (o 3,2%) od ubiegłorocznej, natomiast w gospodarstwach rolnych sektora publicznego powierzchnia zasiewów zmniejszyła się o 0,5 tys. ha, tj. o 7,4%.

W strukturze zasiewów zboża ogółem (zboża podstawowe z mieszankami zbożowymi, gryka, proso i inne zbożowe oraz kukurydza na ziarno) stanowiły 77,6% ogólnej powierzchni zasiewów (wzrost o 0,9 pkt. procentowego w porównaniu z rokiem poprzednim) i zajmowały 666,5 tys. ha. Ziemniaki w strukturze zasiewów stanowiły 7,3% (spadek o 0,3 pkt. w porównaniu z 2007 r.) i zajmowały 62,9 tys. ha. Grupa „roślin przemysłowych” stanowiła 2,6% zajmując 23,1 tys. ha (spadek o 0,5 pkt. procentowego w stosunku do roku 2007). Powierzchnia uprawy roślin pastewnych (łącznie z kukurydzą na zielonkę oraz mieszankami zbożowo-strączkowymi na ziarno) wyniosła 71,9 tys. ha, co stanowiło 8,4% ogólnej powierzchni zasiewów (podobnie jak w roku ubiegłym), natomiast rośliny z grupy „pozostałe” zajmowały powierzchnię 33,8 tys. ha, stanowiąc 4,0% ogólnej powierzchni zasiewów.

W porównaniu z 2007 r. wzrosła powierzchnia zbóż o 4,3%, strączkowych jadalnych o 18,8%, pastewnych o 2,4% oraz roślin pozostałych o 1,0%. Zmniejszyła się natomiast powierzchnia uprawy ziemniaków o 0,6% i przemysłowych o 13,6%.

Wykres 6. **Udział powierzchni poszczególnych grup upraw w ogólnej powierzchni zasiewów w 2008 r.**



Powierzchnię zasiewów według grup ziemiopłodów i użytkowników ilustruje poniższe zestawienie:

WYSZCZEGÓLNIENIE	Ogółem	Zboża ^a	Strączkowe jadalne	Ziemniaki ^b	Przemysłowe	Pastewne	Pozostałe ^b
W HEKTARACH							
OGÓLEM	858100	666545	581	62901	22132	71883	34058
Sektor prywatny	852405	663723	574	62664	21343	70436	33665
gospodarstwa indywidualne	844337	657736	567	62498	20072	70022	33442
Sektor publiczny	5695	2822	7	237	790	1447	393

^a Zboża podstawowe, owies z jęczmieniem i inne mieszanki zbożowe, kukurydza na ziarno, gryka, proso i inne zbożowe. ^b Łącznie z powierzchnią w ogrodach przydomowych.

(dok.)

WYSZCZEGÓLNIENIE	Ogółem	Zboża ^a	Strączkowe jadalne	Ziemniaki ^b	Przemysłowe	Pastewne	Pozostałe ^b
W PROCENTACH							
OGÓŁEM	100,0	100,0	100,0	100,0	100,0	100,0	100,0
Sektor prywatny	99,3	99,6	98,8	99,6	96,4	98,0	98,8
gospodarstwa indywidualne	98,4	98,7	97,6	99,4	90,7	97,4	98,2
Sektor publiczny	0,7	0,4	1,2	0,4	3,6	2,0	1,2
W ODSETKACH							
OGÓŁEM	100,0	77,6	0,1	7,3	2,6	8,4	4,0
Sektor prywatny	100,0	77,9	-	7,4	2,5	8,3	3,9
gospodarstwa indywidualne	100,0	77,9	-	7,4	2,4	8,3	4,0
Sektor publiczny	100,0	49,6	0,1	4,2	13,9	25,4	6,9

a Zboża podstawowe, owies z jęczmieniem i inne mieszanki zbożowe, kukurydza na ziarno, gryka, proso i inne zbożowe. *b* Łącznie z powierzchnią w ogrodach przydomowych.

3. Produkcja głównych upraw rolnych

Zboża

Na wielkość uzyskanej produkcji zbóż w 2008 r. dodatnio wpłynęła zwiększona (w porównaniu z rokiem ubiegłym, jak i średnią z lat 2002-2006) powierzchnia zasiewów, natomiast ujemnie - niższe w stosunku do roku 2007 plonowanie zbóż, zarówno ozimych, jak i jarych.

Powierzchnię zasiewów, plony i zbiory zbóż przedstawia poniższe zestawienie:

WYSZCZEGÓLNIENIE	2002-2006 ^a	2007	2008		
	w liczbach bezwzględnych		2002-2006 ^a = =100	2007=100	
OGÓŁEM					
Powierzchnia w ha	624345	638856	666545	106,8	104,3
Plony z 1 ha w dt	26,2	29,9	28,0	106,9	93,6
Zbiory w t	1637968	1912311	1863356	113,8	97,4

a Przeciętne roczne.

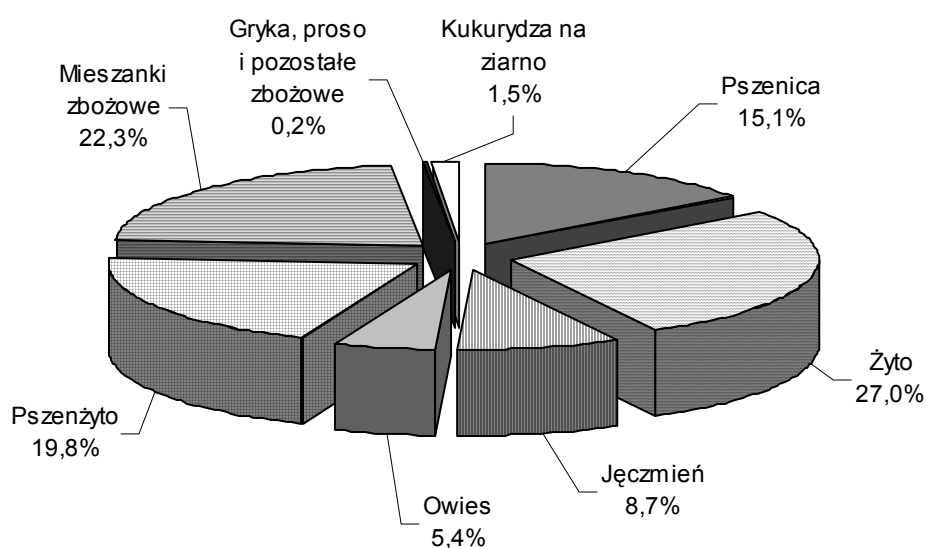
WYSZCZEGÓLNIENIE	2002-2006 ^a	2007	2008		
	w liczbach bezwzględnych		2002-2006 ^a = =100	2007=100	
w tym ZBOŻA PODSTAWOWE Z MIESZANKAMI ZBOŻOWYMI					
Powierzchnia w ha	610673	631290	655080	107,3	103,8
Płony z 1 ha w dt	25,8	29,6	27,6	107,0	93,2
Zbiory w t	1577930	1866881	1809804	114,7	96,9

Powierzchnia zasiewów zbóż (zbóż podstawowych z mieszankami zbożowymi łącznie z kukurydzą na ziarno, gryką i pozostałymi zbożowymi) wyniosła 666,5 tys. ha i była większa od powierzchni ubiegłorocznej o 27,7 tys. ha (o 4,3%) oraz większa od średniej powierzchni z lat 2002-2006 o 42,2 tys. ha (o 6,8%). .

Zboża intensywne (pszenica, jęczmień i pszenżyto) zasiano na powierzchni 289,9 tys. ha, tj. większej w porównaniu z powierzchnią ubiegłoroczną o 24,9 tys. ha (o 9,4%). Udział zbóż intensywnych w grupie zbóż podstawowych z mieszankami zbożowymi wyniósł 44,3%, i był o 2,3 punkta procentowego wyższy niż w roku poprzednim. W grupie zbóż intensywnych na uwagę zasługuje wyraźny wzrost powierzchni zasiewów pszenicy ozimej – wzrost do roku 2007 o 20,6%.

Zbóż ekstensywnych (żyta, owsa i mieszanek zbożowych) zasiano 365,2 tys. ha, tj. mniejszej niż w 2007 r. o 1,1 tys. ha (o 0,3%), a ich udział w grupie zbóż podstawowych z mieszankami zbożowymi wyniósł 55,7% i obniżył się o 2,3 pkt.

Wykres 7. **Struktura powierzchni upraw zbożowych w 2008 r.**

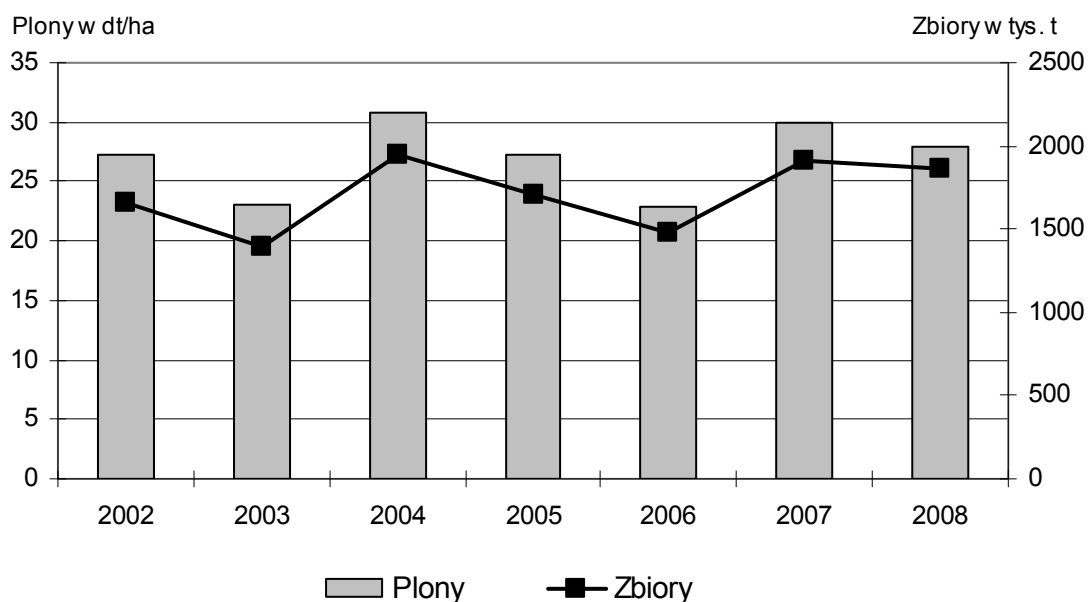


Plony zbóż ogółem oszacowano na 28,0 dt/ha, tj. o 1,9 dt/ha (o 6,4%) mniej niż w 2007 r., a w porównaniu do średniej z lat 2002-2006 więcej o 1,8 dt/ha (o 6,9%).

Ocenia się, że wszystkie gatunki zbóż, za wyjątkiem pszenżyta ozimego (wzrost o 0,3%) i pozostałych zbożowych (wzrost o 8,5%) plonowały niżej w porównaniu z rokiem poprzednim, w tym: pszenica o 2,3 dt/ha (o 6,3%), żyto o 0,4 dt/ha (o 1,7%), jęczmień o 4,4 dt/ha (o 14,1%), owies o 4,3 dt/ha (o 16,5%), mieszanki zbożowe o 4,4 dt/ha (o 15,0%), gryka o 2,9 dt/ha (o 21,3%), proso o 6,8 dt/ha (o 34,2%) oraz kukurydza na ziarno o 13,7 dt/ha (o 20,9%).

Zmniejszenie plonowania w porównaniu z rokiem 2007 było wynikiem suszy glebowej występującej w maju i w czerwcu 2008 r.

Wykres 8. **Plony i zbiory zbóż**



Zbiory zbóż ogółem w 2008 r. wyniosły 1863,4 tys. t i były niższe od zbiorów uzyskanych w 2007 r. o 49,0 tys. t (o 2,6%), natomiast wyższe o 225,4 tys. t (o 13,8%) od średnich zbiorów z lat 2002-2006.

Zbiory zbóż intensywanych (przy plonach na poziomie 32,4 dt/ha) wyniosły 940,1 tys. t i były wyższe od uzyskanych w 2007 r. o 38,5 tys. t (o 4,3%). **Zbiory zbóż ekstensywnych** (przy plonach 23,8 dt/ha) były niższe od uzyskanych w roku poprzednim o 95,6 tys. t (o 9,9%) i wyniosły 869,7 tys. t.

W grupie **zbóż podstawowych z mieszankami zbożowymi** w stosunku do roku poprzedniego zwiększyła się o 7,8% powierzchnia zasiewów zbóż ozimych, natomiast zmniejszyła się o 1,8% powierzchnia uprawy zbóż jarych.

Plony **zbóż ozimych** (w grupie zbóż podstawowych z mieszankami zbożowymi) wyniosły 29,5 dt/ha i były niższe w porównaniu z rokiem 2007 o 0,7%, natomiast produkcja

ziarna zbóż ozimych wyniosła 1163,7 tys. t i była wyższa od uzyskanej w roku poprzednim o 7,0%.

Plony zbóż ozimych kształtowały się następująco:

WYSZCZEGÓLNIENIE	2002-2006 ^a	2007	2008		
	z 1 ha w dt			2002-2006 ^a = =100	2007=100
Pszenica	33,2	38,1	36,4	109,6	95,5
Żyto	22,4	23,6	23,2	103,6	98,3
Jęczmień	28,7	33,8	33,1	115,3	97,9
Pszonżyto	29,6	34,0	34,1	115,2	100,3
Mieszanki zbożowe	27,3	31,3	29,9	109,5	95,5

^a Przeciętne roczne.

Plony **zbóż jarych** wyniosły 24,8 dt/ha i były o 15,4% niższe od uzyskanych w roku poprzednim, natomiast zbiory były niższe o 17,1% i wyniosły 646,1 tys. t.

Plony zbóż jarych ilustruje poniższe zestawienie:

WYSZCZEGÓLNIENIE	2002-2006 ^a	2007	2008		
	z 1 ha w dt			2002-2006 ^a = =100	2007=100
Pszenica	27,5	31,6	26,8	97,5	84,8
Jęczmień	26,7	30,9	25,9	97,0	83,8
Owies	23,0	26,1	21,8	94,7	83,5
Pszonżyto	25,5	29,2	25,5	100,0	87,3
Mieszanki zbożowe	25,3	29,3	24,8	98,0	84,6

^a Przeciętne roczne.

Powierzchnia kukurydzy uprawianej na ziarno wyniosła 10,0 tys. ha, tj. odpowiednio więcej o 48,3% od powierzchni ubiegłorocznej i mniej o 17,3% od średniej z lat 2002-2006.

Plony ziarna kukurydzy wyniosły 51,7 dt/ha i były niższe o 13,7 dt/ha (o 20,9%) od uzyskanych w roku poprzednim, natomiast zbiory – 52,0 tys. t, tj. więcej o 7,7 tys. t (o 17,3%) od uzyskanych w 2007 r.

Ziemniaki

Powierzchnia uprawy ziemniaków (łącznie z ogrodami przydomowymi) w 2008 r. wyniosła 62,9 tys. ha i była zbliżona do ubiegłorocznej (spadek o 0,6%), natomiast od średniej powierzchni z lat 2002-2006 mniejsza o 12,1 tys. ha (o 16,1%).

Korzystne warunki atmosferyczne wiosną 2008 r. pozwoliły na rozpoczęcie sadzenia ziemniaków przeznaczonych na wczesny zbiór już na początku kwietnia. Powszechnie jednak sadzenie przeprowadzono w drugiej i trzeciej dekadzie tego miesiąca. Zasób wody po zimie 2007/2008 był wystarczający dla wschodów ziemniaków, a sprzyjający układ warunków agrometeorologicznych aż do końca maja sprzyjał dalszemu rozwojowi roślin na plantacjach. Susza glebowa w czerwcu przejściowo zahamowała wegetację, ale występujące opady w lipcu poprawiły kondycję zdrowotną i sprzyjały dalszemu wzrostowi bulw, szczególnie odmian średniopóźnych i późnych. Zbiory ziemniaków w 2008 r. były utrudnione z powodu występowania nadmiernych opadów w tym okresie.

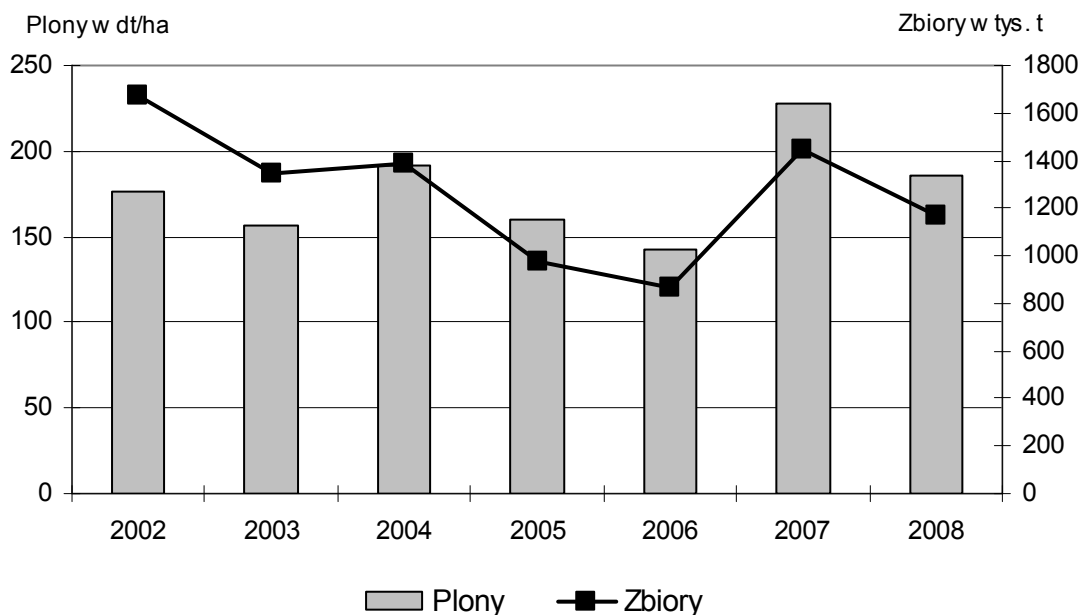
Produkcję ziemniaków przedstawia poniższa tabela:

WYSZCZEGÓLNIENIE	2002-2006 ^a	2007	2008		
	w liczbach bezwzględnych			2002-2006 ^a = =100	2007=100
Powierzchnia w ha	74996	63308	62901	83,9	99,4
Plony z 1 ha w dt	167	228	186	111,4	81,6
Zbiory w t	1249846	1444033	1168319	93,5	80,9

^a Przeciętne roczne.

Plony ziemniaków w 2008 r. wyniosły 186 dt/ha i były niższe od ubiegłorocznych o 42 dt/ha (o 18,4%), natomiast wyższe od średnich plonów z pięciolecia o 19 dt/ha (o 11,4%).

Zbiory ziemniaków wyniosły 1168,3 tys. t i były mniejsze o 275,7 tys. t (o 19,1%) od zbiorów ubiegłorocznych i o 81,5 tys. t (o 6,5%) od średniej z lat 2002-2006. Jakość ziemniaków wczesnych była dobra, natomiast odmian późnych słabsza wskutek deformacji bulw, spowodowanych ich wtórnym wzrostem i występowaniem zjawiska „dzieciuchowatości”, co również wpłynęło niekorzystnie na jakość materiału sadzeniakowego.

Wykres 9. **Plony i zbiory ziemniaków**

Buraki cukrowe

Powierzchnia uprawy buraków cukrowych w 2008 r. wyniosła 6,7 tys. ha, tj. mniej odpowiednio o 1,9 tys. ha (o 22,1%) od powierzchni ubiegłorocznej i o 3,7 tys. ha (o 35,7%) od średniej z lat 2002-2006.

Odpowiednie uwilgotnienie wierzchniej warstwy gleby w kwietniu i na początku maja stworzyło dobre warunki dla wschodów buraków cukrowych. Niedobór wilgoci w czerwcu spowodował zahamowanie vegetacji, ale opady w lipcu zdecydowanie poprawiły stan plantacji, powodując duże przyrosty masy liści i korzeni. Korzystne warunki pogodowe także w późniejszym okresie vegetacji wpłynęły dodatnio na przyrost masy buraków cukrowych, a dobre nasłonecznienie na wysoką zawartość cukru.

Plony buraków cukrowych ukształtowały się na poziomie 438 dt/ha i były niższe od bardzo wysokich plonów w roku poprzednim o 111 dt/ha (o 20,2%), wyższe natomiast od średnich plonów z lat 2002-2006 o 49 dt/ha (o 12,6%).

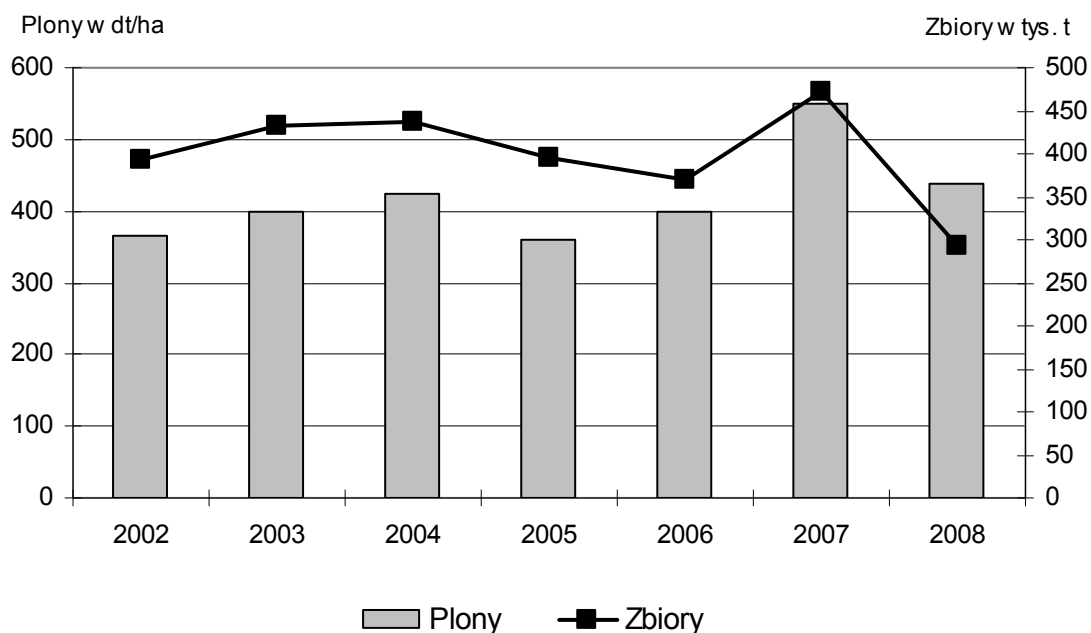
Produkcję buraków cukrowych ilustruje poniższe zestawienie^a:

WYSZCZEGÓLNIENIE	2002-2006 ^b	2007	2008		
	w liczbach bezwzględnych			2002-2006 ^b = =100	2007=100
Powierzchnia w ha	10420	8596	6699	64,3	77,9
Plony z 1 ha w dt	389	549	438	112,6	79,8
Zbiory w t	405540	472301	293656	72,4	62,2

a Dostarczonych do cukrowni. b Przeciętne roczne.

Zbiory buraków cukrowych wyniosły 293,7 tys. t, tj. mniej o 178,6 tys. t (o 37,8%) od uzyskanych w roku ubiegłym i o 111,9 tys. t (o 27,6%) mniej od średniej z lat 2002-2006.

Wykres 10. **Plony i zbiory buraków cukrowych**



Rośliny oleiste

Produkcja roślin oleistych w 2008 r. wyniosła 40,6 tys. t, przy osiągniętym średnim plonie 24,8 dt/ha i powierzchni uprawy 16,4 tys. ha.

Produkcję roślin oleistych^a przedstawia poniższa tabela:

WYSZCZEGÓLNIENIE	2002-2006 ^b	2007	2008		
	w liczbach bezwzględnych			2002-2006 ^b = =100	2007=100
OGÓŁEM					
Powierzchnia w ha	9564	19185	16378	x	85,4
Plony z 1 ha w dt	21,2	20,8	24,8	x	119,2
Zbiory w t	20274	39918	40622	x	101,8
w tym RZEPAK I RZEPIK					
Powierzchnia w ha	7969	16982	15357	192,7	90,4
Plony z 1 ha w dt	23,4	22,1	25,8	110,3	116,7
Zbiory w t	18629	37448	39555	212,3	105,6

^a Od 2003 r. łącznie z lnem oleistym. ^b Przeciętne roczne.

Powierzchnia uprawy rzepaku i rzepiku (ozimego i jarego) w 2008 r. wyniosła 15,4 tys. ha i była mniejsza od powierzchni ubiegłorocznej o 1,6 tys. ha (o 9,6%), a od średniej z lat 2002-2006 większa o 7,4 tys. ha (o 92,7%).

Zasiewy rzepaku i rzepiku jarego stanowiły tylko 0,8% ogólnej powierzchni uprawy rzepaku i rzepiku.

Uzyskane w 2008 r. **plony** wyszacowano na poziomie 25,8 dt/ha, tj. wyższym od uzyskanych w roku poprzednim i średniej z lat 2002-2006 odpowiednio o 16,7% i 10,3%.

Na wysokość tegorocznych plonów rzepaku i rzepiku korzystnie wpłynęły:

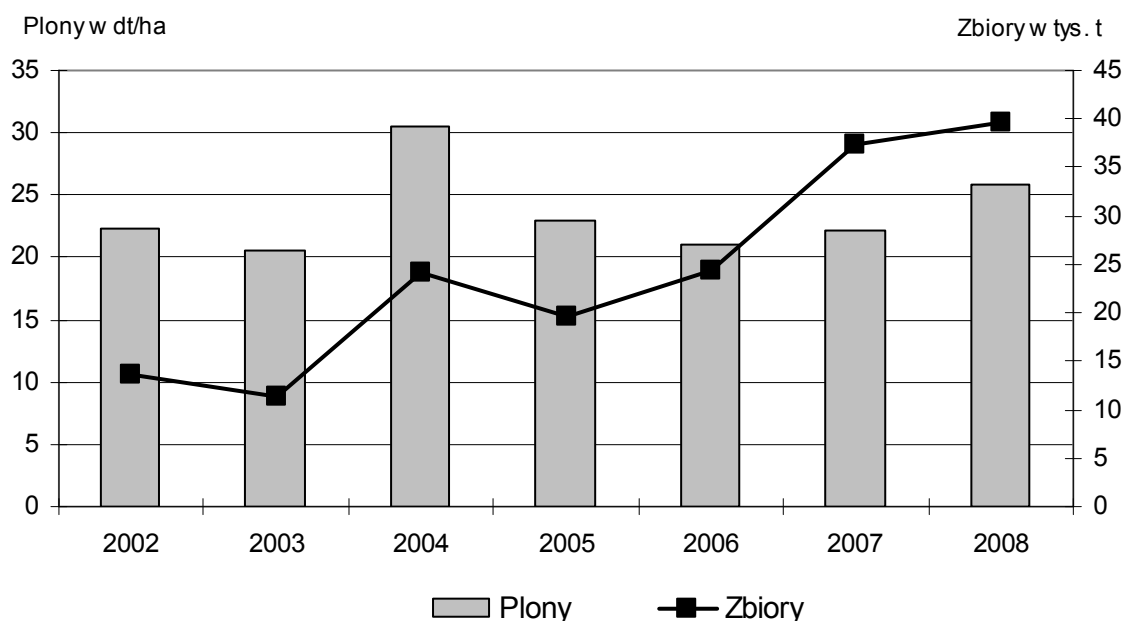
- wyrównane wschody i prawidłowy rozwój roślin przed wejściem w okres zimowego spoczynku,
- dobre warunki zimowania (brak strat mrozowych),
- przyśpieszona wegetacja wiosną 2008 r. i jej wydłużenie.

Niekorzystny wpływ miały natomiast:

- niedostateczne uwilgotnienie gleby od połowy maja do trzeciej dekady czerwca, tj. w okresie wypełniania łuszczyń i nalewania nasion,
- występujące w pierwszej połowie lipca deszcze o charakterze burzowym, połączone z silnym wiatrem, powodujące wyleganie rzepaku i osypywanie się nasion podczas zbioru.

Zbiory rzepaku i rzepiku wyniosły 39,6 tys. t i były wyższe odpowiednio: o 2,1 tys. t (o 5,6%) od uzyskanych w 2007 r. i aż o 20,9 tys. t (o 112,3%) od średnich zbiorów z lat 2002-2006. W roku 2008 zahamowany został obserwowany od kilku lat systematyczny wzrost powierzchni uprawy rzepaku, na co głównie wpływ miała niekorzystna relacja cen nasion rzepaku do ziarna zbóż.

Wykres 11. Plony i zbiory rzepaku i rzepiku



4. Produkcja upraw pastewnych

Produkcja upraw pastewnych w 2008 r. wyniosła:

- **z trwałych użytków zielonych** (w przeliczeniu na zieloną masę) – 4287,8 tys. t i była mniejsza od produkcji w 2007 r. o 1172,0 tys. t (o 21,5%), natomiast większa od średnich zbiorów z lat 2002-2006 o 404,2 tys. t (o 10,4%),
- **połowych upraw pastewnych** – 1923,5 tys. t tj. o 112,1 tys. t (o 5,5%) mniej niż w roku poprzednim i o 535,1 tys. t (o 38,5%) więcej od średnich zbiorów z pięcioletnia,
- **poplonów i wsiewek na paszę** – 205,4 tys. t, tj. o 41,9 tys. t (o 16,9%) mniej niż w 2007 r. i o 14,0 tys. t (o 7,3%) więcej od średnich zbiorów z lat 2002-2006.

Zbiory roślin pastewnych na paszę kształtowały się następująco:

WYSZCZEGÓLNIENIE	2002-2006 ^a	2007	2008		
	w tonach			2002- -2006 ^a = =100	2007=100
Trwałe użytki zielone	3883679	5459880	4287845	110,4	78,5
łąki trwałe	3262961	4798171	3684966	112,9	76,8
pastwiska trwałe	620718	661709	602879	97,1	91,1

^a Przeciętne roczne.

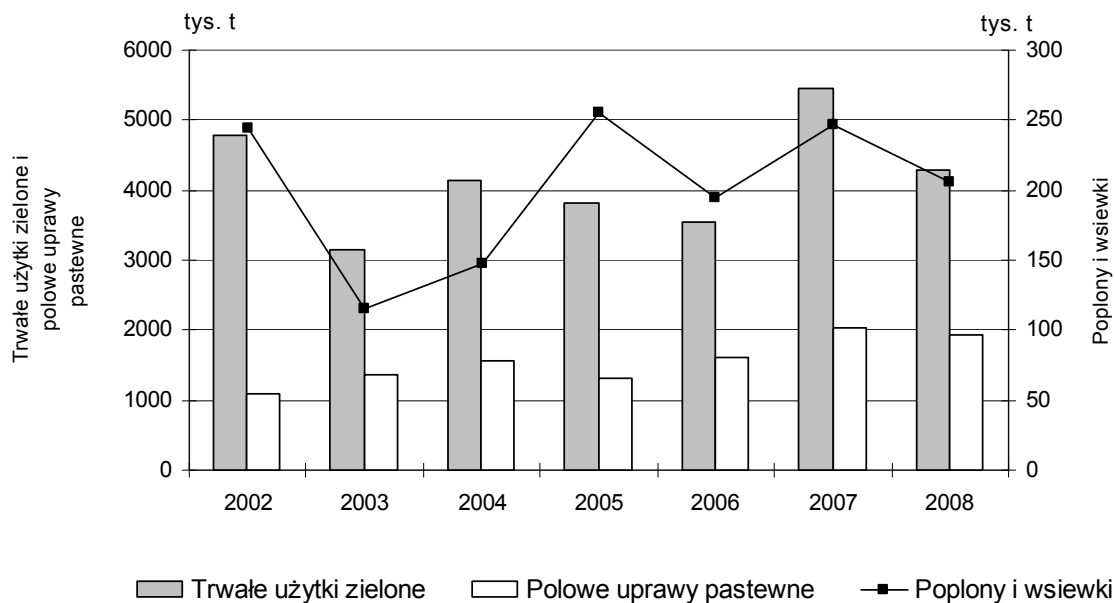
(dok.)

WYSZCZEGÓLNIENIE	2002-2006 ^a	2007	2008		
	w tonach			2002- -2006 ^a = =100	2007=100
Polowe uprawy pastewne.....	1388429	2035609	1923532	138,5	94,5
okopowe pastewne	89055	80436	86472	97,1	107,5
kukurydza na zielonkę	752561	1288471	1244315	165,3	96,6
strączkowe pastewne	18309	20710	13926	76,1	67,2
motylkowe drobnonasienne ^b	528504	645992	578819	109,5	89,6
Poplony i wsiewki	191470	247302	205425	107,3	83,1

a Przeciętne roczne. b Łącznie z trawami i pastwiskami polowymi.

W 2008 r. ogólna powierzchnia paszowa roślin pastewnych uprawianych w plonie głównym wyniosła 59,6 tys. ha i była o 2,8 tys. ha (o 4,9%) większa od ubiegłorocznej. Zmniejszyła się natomiast w stosunku do roku 2007 powierzchnia trwałych użytków zielonych o 5,4 tys. ha (o 3,0%) oraz poplonów i wsiewek na paszę o 4,0 tys. ha (o 16,9%) i wyniosła odpowiednio: 175,7 tys. ha i 19,7 tys. ha.

Wykres 12. **Produkcja upraw pastewnych**



4.1. Produkcja z łąk trwałych

Produkcja z łąk trwałych (w przeliczeniu na siano) łącznie z trzech pokosów wyniosła 737,0 tys. t i była niższa od uzyskanej w 2007 roku o 222,6 tys. t (o 23,2%) oraz wyższa od średnich zbiorów z lat 2002-2006 o 84,4 tys. t (o 12,9%).

Produkcję z łąk trwałych (w przeliczeniu na siano) przedstawia poniższe zestawienie:

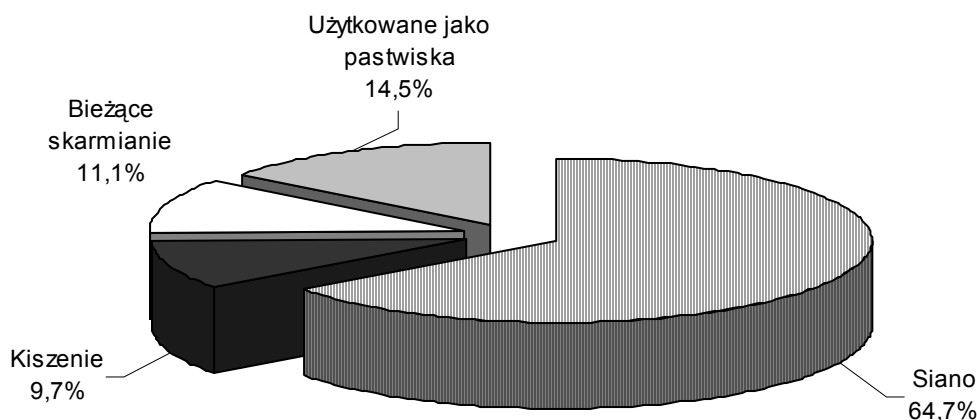
WYSZCZEGÓLNIENIE	2002-2006 ^a	2007	2008		
	w liczbach bezwzględnych			2002-2006 ^a = =100	2007=100
Powierzchnia w ha	140133	149022	144491	103,1	97,0
Plony z 1 ha w dt	46,6	64,4	51,0	109,4	79,2
Zbiory w t	652592	959634	736993	112,9	76,8

^a Przeciętne roczne.

Przebieg warunków agrometeorologicznych w okresie wiosny 2008 r. był korzystny dla wegetacji roślinności łąkowej, a częste opady deszczu sprzyjały wzrostowi roślin. Zbiór I pokosu traw odbył się w dogodnych warunkach pogodowych, a plony w przeliczeniu na siano oceniono na 33,4 dt/ha, tj. o 6,7% więcej niż w roku ubiegłym.

Brak opadów po zbiorze I pokosu oraz pogłębiająca się susza glebowa wpłynęły ujemnie na plonowanie II pokosu traw (spadek do roku ubiegłego o 58,8%), a ponad ¼ powierzchni łąk było nieeksploatowanych. Od III dekady sierpnia nastąpiła poprawa warunków wilgotnościowych dla odrostu III pokosu traw lub II pokosu, jeśli zaniechano jego przeprowadzenia we właściwym terminie agrotechnicznym. Dzięki sprzyjającym warunkom pogodowym sezon pastwiskowy trwał do połowy listopada, a III pokos prawie w połowie użytkowany był jako pastwisko lub przeznaczony na bieżące skarmianie.

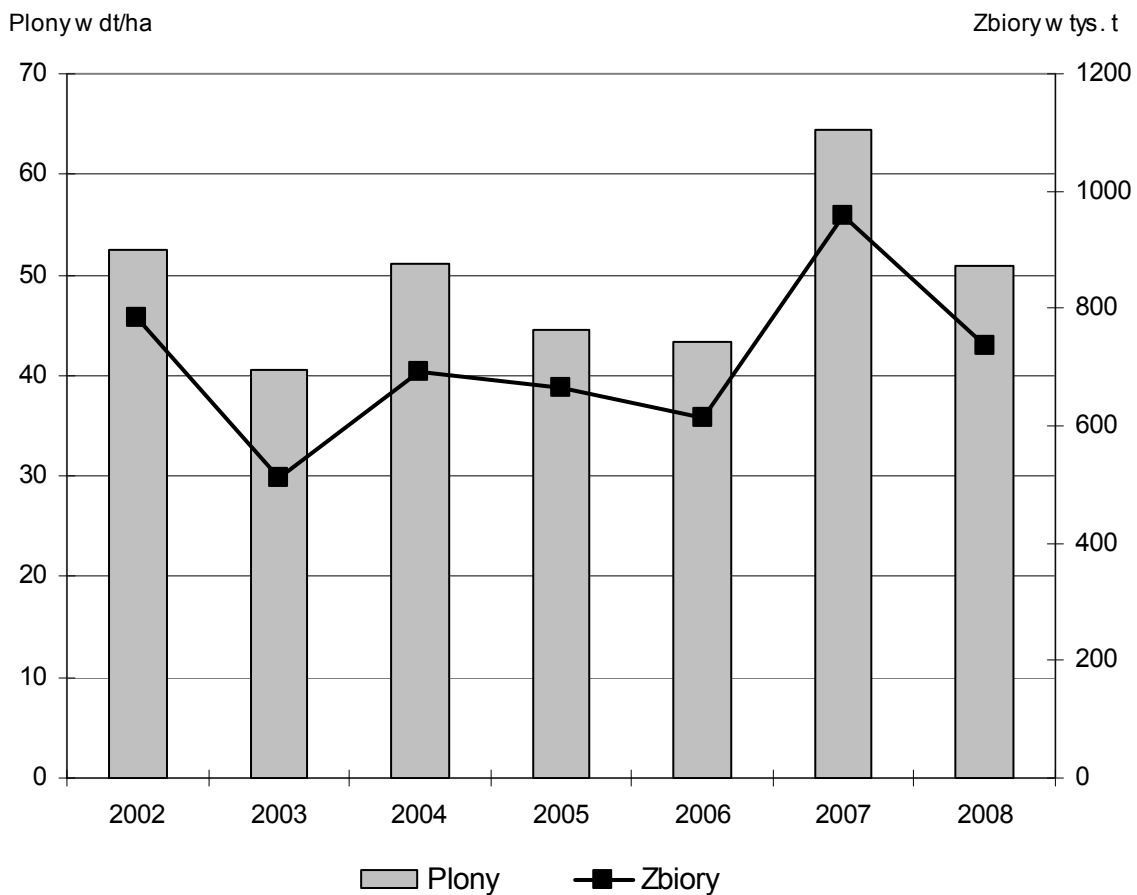
Wykres 13. Struktura zbiorów z łąk trwałych w 2008 r.



Struktura użytkowania łąk trwałych w 2008 r. dla poszczególnych pokosów przedstawiała się następująco:

WYSZCZEGÓLNIENIE	Ogółem	Z tego łąki					
		z których zebrano trawę			użytkowane jako pastwiska	skoszone lecz niezbrane	nieeksploatowane
		w postaci siana	jako zielonkę na				
			kiszenie	bieżące skarmianie			
w procentach							
I pokos	100,0	71,7	10,3	6,1	6,8	0,3	4,8
II pokos	100,0	30,1	4,9	15,9	22,0	0,1	27,0
III pokos	100,0	22,0	7,7	16,0	29,8	0,3	24,2

Wykres 14. **Plony i zbiory z łąk trwałych (w przeliczeniu na siano)**



6. Produkcja ogrodnicza

W 2008r. zbiory warzyw ogółem (gruntowych i spod osłon) wyniosły 621,5 tys. ton i były niższe od zbiorów w 2007 r. o 12,1 tys. ton (tj. o 1,9%), ale wyższe od średniej z lat 2002-2006 o 3,3% (tj. o 20,0 tys. ton).

Zbiory owoców ogółem wyniosły 529,2 tyś. ton i były zarówno wyższe od uzyskanych w 2007 r., aż o 358,6 tys. ton (tj. o 210,2%) jak i również od średniej z lat 2002-2006 o 134,6 tys. ton (tj. o 34,1%).

Produkcję warzyw i owoców ilustruje poniższa tabela:

WYSZCZEGÓLNIENIE	2002-2006 ^a	2007	2008		
	w tonach			2002-2006 ^a = =100	2007=100
Warzywa ogółem	601485	633542	621475	103,3	98,1
w tym gruntowe	537169	579509	566936	105,5	97,8
Owoce	394584	170612	529223	134,1	310,2

^a Przeciętne roczne.

Warzywa gruntowe

W 2008 r. ogólna powierzchnia upraw warzyw gruntowych z uwzględnieniem upraw w ogrodach przydomowych wyniosła 22,3 tys. ha i była o 3,0% mniejsza w stosunku do roku ubiegłego. Warunki agroklimatyczne panujące w sezonie wegetacyjnym na ogół sprzyjały wzrostowi i rozwojowi prawie wszystkich gatunków warzyw gruntowych. Zbiory warzyw gruntowych wyniosły 566,9 tys. ton i były niższe od zbiorów ubiegłorocznych o 2,2%, ale wyższe od średnich z lat 2002-2006 o 5,5%. Niższe zbiory warzyw gruntowych w stosunku do poprzedniego roku wynikały przede wszystkim ze zmniejszonej powierzchni ich uprawy.

Produkcja warzyw gruntowych przedstawia się następująco:

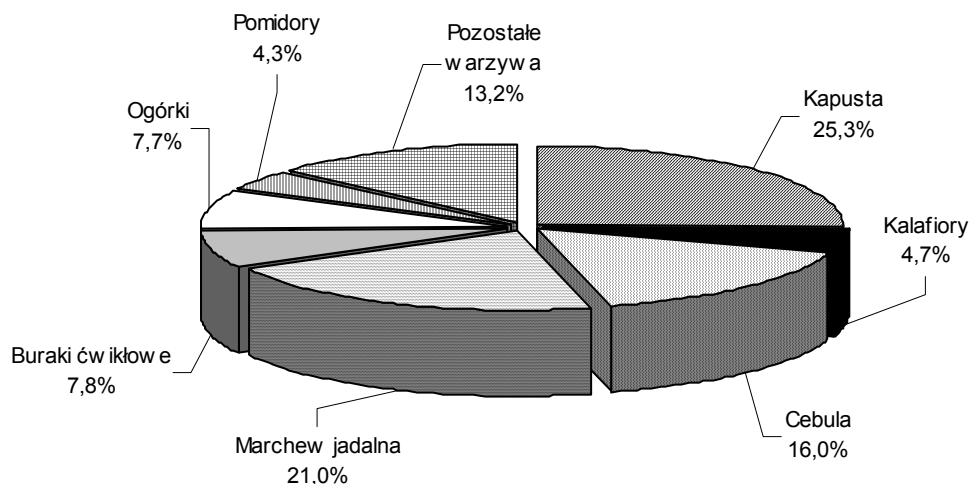
WYSZCZEGÓLNIENIE	2002-2006 ^a	2007	2008		
	w liczbach bezwzględnych			2002-2006 ^a = =100	2007=100
POWIERZCHNIA w ha					
OGÓLEM	23740	23007	22316	94,0	97,0
Kapusta	3693	3384	3413	92,4	100,9
Kalafiory	923	917	1027	111,3	112,0

^a Przeciętne roczne.

(dok.)

WYSZCZEGÓLNIENIE	2002-2006 ^a	2007	2008		
	w liczbach bezwzględnych			2002-2006 ^a = =100	2007=100
POWIERZCHNIA w ha (dok.)					
Cebula	5034	4330	4014	79,7	92,7
Marchew jadalna	3849	3560	3514	91,3	98,7
Buraki ćwikłowe	1267	1363	1397	110,3	102,5
Ogórki	3145	3173	2931	93,2	92,4
Pomidory	1253	1283	1221	97,4	95,2
Pozostałe ^b	4574	4997	4799	104,9	96,0
PLONY z 1 ha w dt					
Kapusta	372	418	421	113,2	100,7
Kalafiory	206	255	260	126,2	102,0
Cebula	212	242	225	106,1	93,0
Marchew jadalna	289	340	339	117,3	99,7
Buraki ćwikłowe	256	304	316	123,4	103,9
Ogórki	129	149	149	115,5	100,0
Pomidory	196	199	200	102,0	100,5
Pozostałe ^b	143	150	157	109,8	104,7
ZBIORY w t					
OGÓLEM	537169	579509	566936	105,5	97,8
Kapusta	137244	141355	143538	104,6	101,5
Kalafiory	19053	23366	26696	140,1	114,3
Cebula	106670	104738	90441	84,8	86,3
Marchew jadalna	111081	121067	118968	107,1	98,3
Buraki ćwikłowe	32491	41501	44119	135,8	106,3
Ogórki	40646	47261	43652	107,4	92,4
Pomidory	24540	25506	24400	99,4	95,7
Pozostałe ^b	65444	74715	75122	114,8	100,5

a Przeciętne roczne. *b* Pietruszka, pory, selery, rzodkiewka, sałata, rabarbar, szparagi, koper i inne.

Wykres 15. **Struktura zbiorów warzyw gruntowych w 2008 r.****Owoce z drzew**

W 2008 r. produkcja owoców z drzew wyniosła 469,2 tys. ton tj. o 259,5% więcej od zbiorów uzyskanych w 2007 r. i o 37,6% więcej od średniej z lat 2002-2006. Zbiory wszystkich gatunków owoców były znacznie wyższe od kłęskowych zbiorów ubiegłorocznych. Tak wysokie zbiory owoców wynikały z braku strat mrozowych, zarówno zimowych jak i wiosennych oraz bardzo obfitego kwitnienia przy na ogół korzystnych warunkach pogodowych. Okresowe braki wilgoci w glebie nie miały zasadniczo ujemnego wpływu na wzrost i rozwój owoców z drzew

Produkcję owoców z drzew przedstawia poniższa tabela:

WYSZCZEGÓLNIENIE	2002-2006 ^a	2007	2008		
	w liczbach bezwzględnych		2002-2006 ^a = =100	2007=100	
	POWIERZCHNIA w ha				
OGÓLEM	27233	31575	31286	114,9	99,1
Jabłonie	17800	20601	20618	115,8	100,1
Grusze	1377	1699	1671	121,4	98,4
Śliwy	2540	2899	2895	114,0	99,9
Wiśnie	4419	4846	4895	110,8	101,0
Czereśnie	639	799	653	102,2	81,7
Pozostałe ^b	457	731	555	121,4	75,9

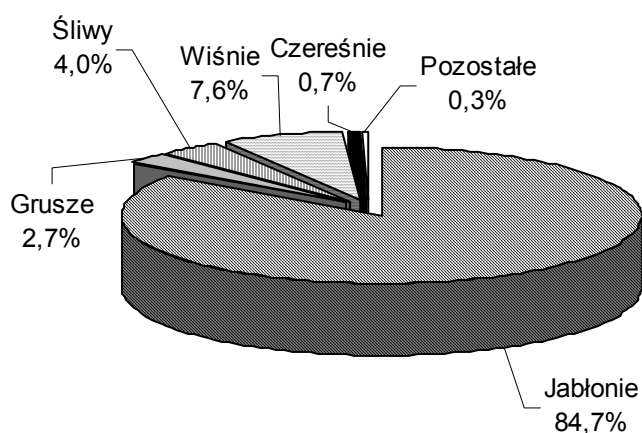
a Przeciętne roczne. *b* Brzoskwinie, morele, orzechy włoskie.

(dok.)

WYSZCZEGÓLNIENIE	2002-2006 ^a	2007	2008		
	w liczbach bezwzględnych		2002-2006 ^a = =100	2007=100	
PLONY z 1 ha w dt					
Jabłka	161	53	193	119,9	364,2
Gruszki	71	13	77	108,5	592,3
Śliwki	58	15	64	110,3	426,7
Wiśnie	57	30	73	128,1	243,3
Czereśnie	56	8	51	91,9	637,5
Pozostałe ^b	29	2	28	96,6	14 razy
ZBIORY w t					
OGÓLEM	341072	130534	469223	137,6	359,5
Jabłka	286593	108638	397179	138,6	365,6
Gruszki	9803	2207	12827	130,8	581,2
Śliwki	14797	4480	18547	125,3	414,0
Wiśnie	25010	14483	35763	143,0	246,9
Czereśnie	3549	612	3357	94,6	548,5
Pozostałe ^b	1320	114	1550	117,4	13 razy

a Przeciętne roczne. *b* Brzoskwinie, morele, orzechy włoskie.

Wykres 16. Struktura zbiorów owoców z drzew w 2008 r.



Owoce z krzewów owocowych i plantacji jagodowych

Łączne zbiory owoców z krzewów owocowych i plantacji jagodowych w 2008 r. wyniosły 60,0 tys. ton i były wyższe od słabych zbiorów ubiegłorocznych o 49,7%.

Podobnie jak dla drzew owocowych ubiegły sezon wegetacyjny dla upraw jagodowych okazał się bardzo korzystny. Nie wystąpiły żadne starty mrozowe przy jednoczesnym dobrym kwitnieniu.

Niższy zbiór malin o 8,3% spowodowany został zmniejszoną powierzchnią tej uprawy (o 18,3%).

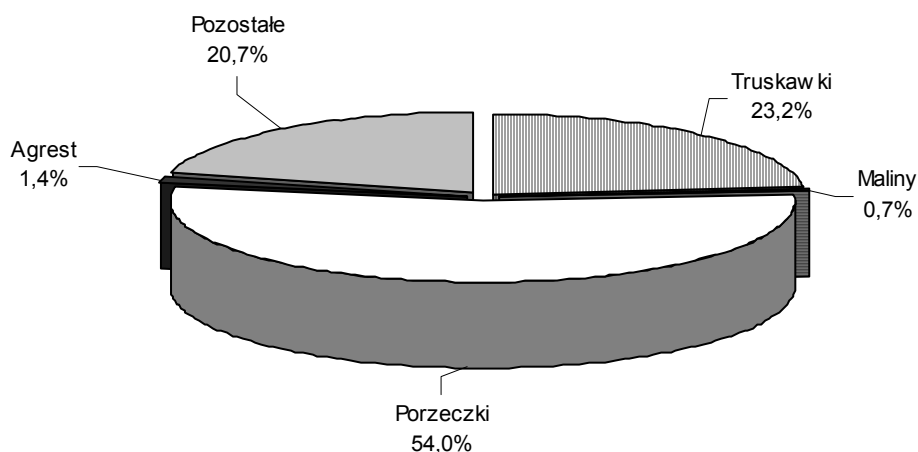
Zbiory truskawek w 2008 r. wyniosły 13,9 tys. ton, tj. o 28,1% więcej niż w ubiegłym roku. Wzrost ten podyktowany został osiągniętym plonem, który był wyższy o 29,4% w porównaniu do plonu uzyskanego w roku poprzednim.

Produkcja z krzewów owocowych i plantacji jagodowych przedstawia się następująco:

WYSZCZEGÓLNIENIE	2002-2006 ^a	2007	2008		
	w liczbach bezwzględnych			2002-2006 ^a = =100	2007=100
POWIERZCHNIA w ha					
Truskawki	3433	3152	3165	92,2	100,4
Maliny	193	290	237	122,8	81,7
Porzeczki	5153	5764	5064	98,3	87,9
Agrest	127	135	122	96,1	90,4
Pozostałe ^b	1347	2405	1974	146,5	82,1
PLONY z 1 ha w dt					
Truskawki	38	34	44	115,8	129,4
Maliny	21	16	18	85,7	112,5
Porzeczki	57	31	64	112,3	206,5
Agrest	67	37	68	101,5	183,8
Pozostałe ^b	71	43	63	88,7	146,5
ZBIORY w t					
OGÓŁEM	53512	40078	60000	112,1	149,7
Truskawki	13084	10868	13918	106,4	128,1
Maliny	411	472	433	105,4	91,7
Porzeczki	29558	17782	32411	109,7	182,3
Agrest	835	502	835	100,0	166,3
Pozostałe ^b	9624	10454	12403	128,9	118,4

a Przeciętne roczne. *b* Aronia, borówka wysoka i inne (leszczyna, poziomka, winorośl i pozostałe).

Wykres 17. **Struktura zbiorów owoców z krzewów owocowych i plantacji jagodowych w 2008 r.**

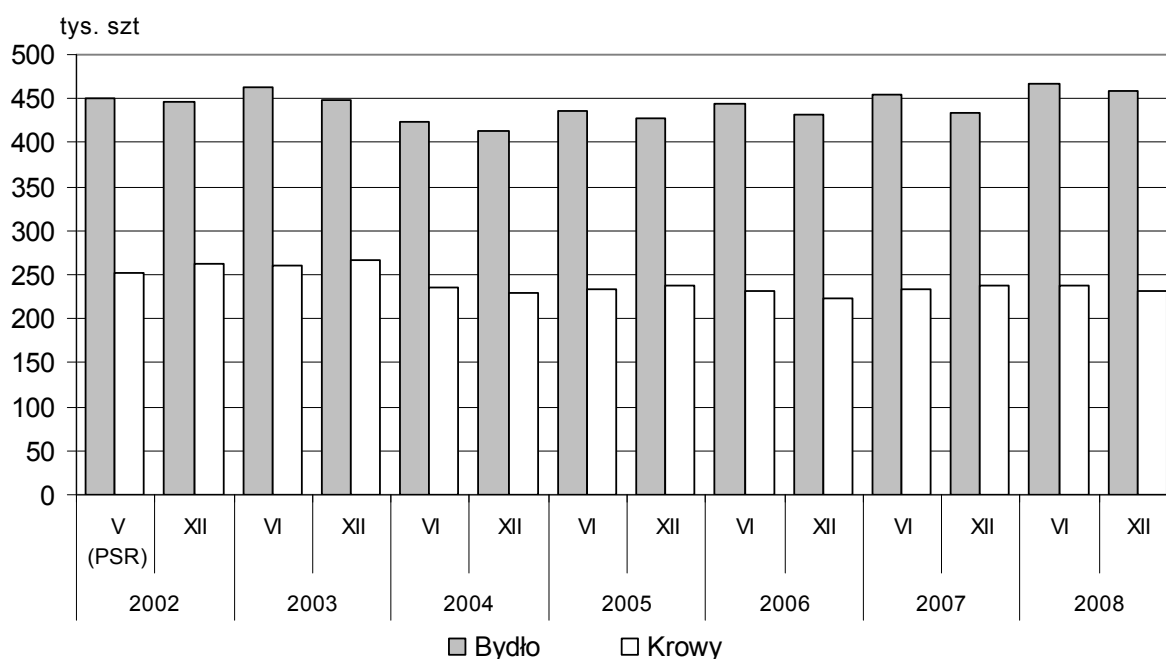


III. PRODUKCJA ZWIERZĘCA

1. Bydło

W grudniu 2008 r. pogłowie bydła wynosiło 458,0 tys. sztuk i było o 24,8 tys. sztuk (o 5,7%) wyższe niż przed rokiem, a w porównaniu z liczebnością stada w czerwcu 2008 r. – niższe o 8,0 tys. sztuk (o 1,7%).

Wykres 18. **Pogłowie bydła, w tym krów**



Pogłowie krów zmalało w porównaniu z grudniem 2007 r. o 8,1 tys. sztuk (o 3,4%) do poziomu 230,4 tys. sztuk, a w stosunku do stanu w czerwcu 2008 r. zmniejszyło się o 6,2 tys. sztuk (o 2,6%).

Pogłowie bydła w końcu listopada według sektorów własnościowych ilustruje poniższa tabela:

WYSZCZEGÓLNIENIE	Ogółem	Sektor		Struktura pogłowia ogółem w odset- kach	Dynamika		
		prywatny	publiczny		grudzień poprzed- niego roku = = 100	czerwiec danego roku = = 100	
a – 2006	w sztukach						
b – 2007							
c – 2008							
Bydło ogółem	a	430837	427391	3446	100,0	100,8	96,8
	b	433257	429810	3447	100,0	100,6	95,2
	c	458023	454911	3112	100,0	105,7	98,3
Krowy	a	228615	227346	1269	53,1	96,5	98,5
	b	238513	237315	1198	55,1	104,3	102,1
	c	230391	228278	1266	50,3	96,6	97,4
Bydło pozostałe	a	202222	200045	2177	46,9	106,1	95,0
	b	194744	192495	2249	44,9	96,3	87,9
	c	227632	226633	1846	49,7	116,9	99,2

W sektorze prywatnym, w grudniu 2008 r., pogłowie bydła wynosiło 454,9 tys. sztuk i wzrosło w porównaniu z grudniem 2007 r. o 25,1 tys. sztuk (o 5,8%), a w porównaniu z czerwcem 2008 r. spadło o 8,0 tys. sztuk (o 1,7%). W gospodarstwach indywidualnych pogłowie bydła wynosiło 454,3 tys. sztuk, tj. 99,2% wojewódzkiego stanu bydła. W porównaniu z grudniem 2007 r. w tej grupie gospodarstw pogłowie wzrosło o 25,3 tys. sztuk bydła (o 5,9%), a w porównaniu z czerwcem 2008 r. spadło o 7,9 tys. sztuk, tj. o 1,7%.

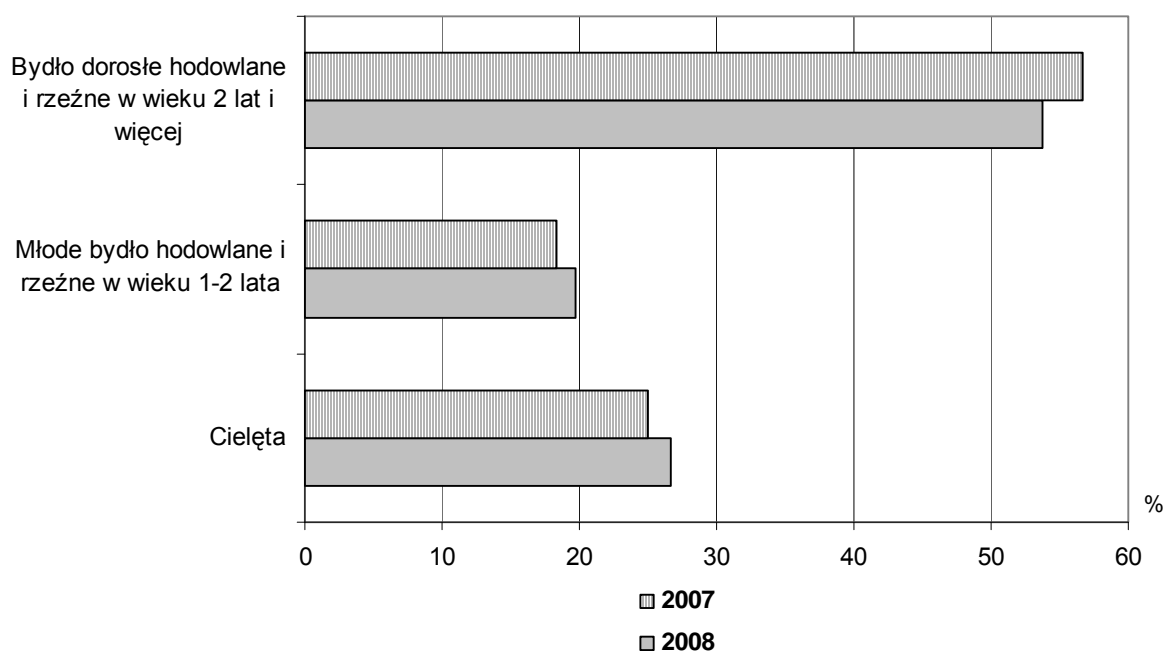
Obsada bydła na 100 ha użytków rolnych wynosiła w grudniu 2008 r. 40,8 sztuk wobec 39,1 sztuk w grudniu 2007 r.

W strukturze stada bydła ogółem udział poszczególnych grup wiekowo-użytkowych w grudniu 2008 r. wynosił:

- cielęta w wieku poniżej 1 roku	-	26,6%,
- młode bydło hodowlane i rzeźne w wieku 1-2 lat	-	19,7%,
- bydło dorosłe hodowlane i rzeźne w wieku 2 lat i więcej	-	53,7%,
- w tym krowy	-	50,3%.

W porównaniu ze strukturą pogłowia bydła w grudniu 2007 r. zwiększył się udział cieląt w wieku poniżej 1 roku (o 1,6 pkt.) oraz młodego bydła hodowlanego i rzeźnego w wieku 1-2 lat (o 1,3 pkt.), a zmalał udział bydła dorosłego w wieku powyżej 1 roku (o 2,9 pkt.).

Wykres 19. **Struktura стада bydła w grudniu 2007 r. i 2008 r.**



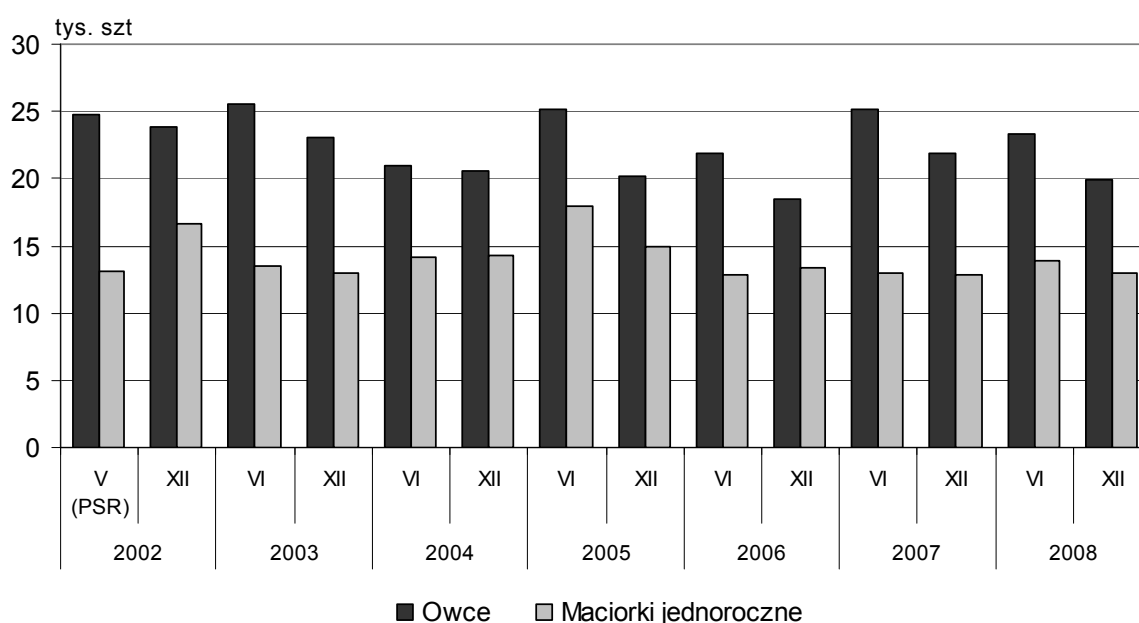
Wyniki badania pogłowia wskazują na utrzymanie się trendu wzrostowego w chowie bydła. W grudniu 2007 r., w porównaniu ze stanem w grudniu 2006 r., pogłowie bydła wykazywało wzrost o 0,6%, w czerwcu 2008 r. wzrost w dystansie rocznym wynosił 2,4%, a w grudniu 2008 r. skala rocznego wzrostu pogłowia bydła wynosiła 5,7%. Na rozwojowe trendy w chowie bydła wpłynęła dobra sytuacja na rynku mleka w całym 2007 r. i w I półroczu 2008 r., a także stosunkowo opłacalna produkcja bydła rzeźnego wyrażająca się stopniowym wzrostem cen skupu żywca wołowego oraz utrzymywaniem się wyższych niż w 2007 r. cen żywca wołowego w obrotach targowiskowych.

2. Owce

Pogłowie owiec ogółem zmalało w grudniu 2008 r. do poziomu 19,9 tys. sztuk i było o 2,0 tys. sztuk (o 9,3%) niższe niż przed rokiem. Populacja maciorek owczych zwiększyła się o 0,3 tys. sztuk (o 2,1%) do poziomu 13,0 tys. sztuk.

W porównaniu ze stanem w końcu czerwca 2008 r. pogłowie owiec ogółem spadło o 3,4 tys. sztuk (o 14,5%), w tym stado maciorek zmniejszyło się o 0,8 tys. sztuk, tj. o 5,9%.

Wykres 20. **Pogłowie owiec, w tym maciorek jednorocznych i starszych**



W sektorze prywatnym pogłowie owiec, w porównaniu z grudniem 2007 r. zmalało o 2,1 tys. sztuk (o 9,9%), a w stosunku do stanu zarejestrowanego w czerwcu 2008 r. spadło o 3,2 tys. sztuk (o 14,1%) do poziomu 19,2 tys. sztuk. W gospodarstwach indywidualnych pogłowie owiec wynosiło 19,1 tys. sztuk, tj. 95,9% wojewódzkiego stanu owiec. W porównaniu z grudniem 2007 r. w tej grupie gospodarstw pogłowie zmalało o 2,1 tys. sztuk owiec (o 9,9%), a w porównaniu z czerwcem 2008 r. spadło o 3,2 tys. sztuk, tj. o 14,3%.

W sektorze publicznym stado owiec wzrosło w stosunku do grudnia 2007 r. o 77 sztuk (o 12,6%), a w porównaniu z czerwcem 2008 r. spadło o 226 sztuk (o 24,7%) do stanu 690 sztuk.

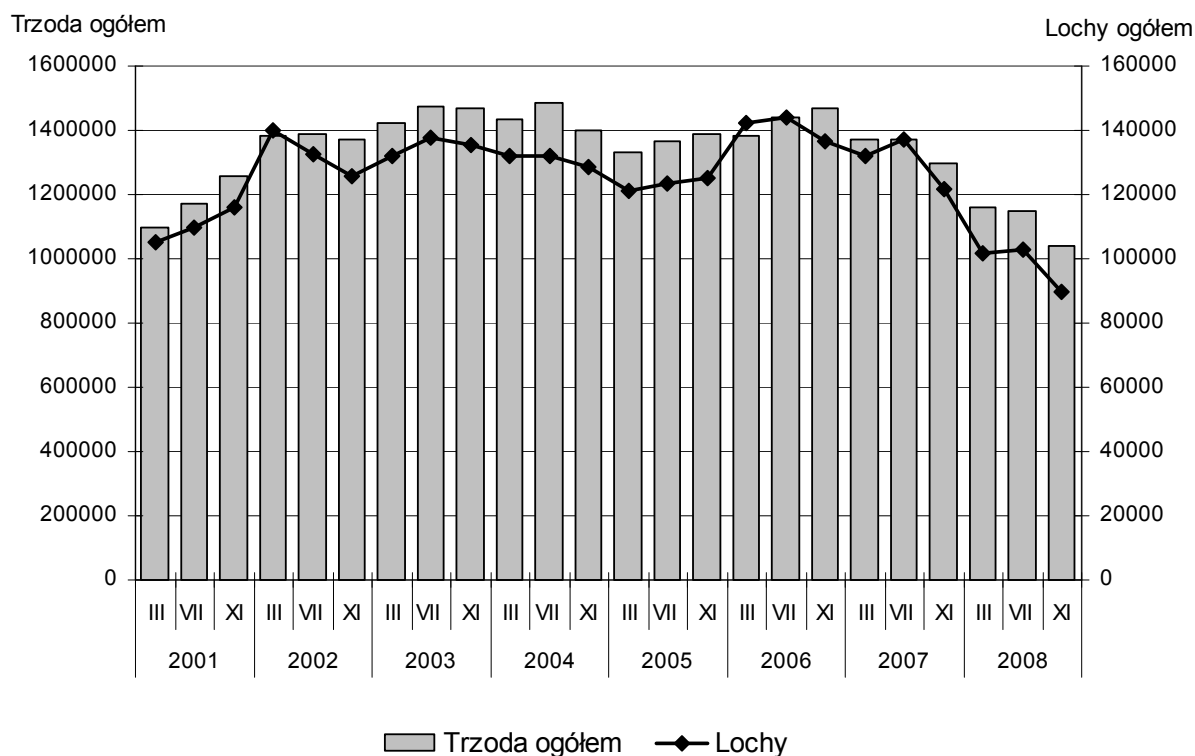
W strukturze pogłowia owiec ogółem udział maciorek (tj. samic, które miały już potomstwo i samic pokrytych po raz pierwszy) wynosił 69,3% i w porównaniu z grudniem

2007 r. zwiększył się o 11,1 pkt. Obsada owiec na 100 ha użytków rolnych wynosiła w grudniu 2008 r. 1,8 sztuki wobec 2,0 sztuk w grudniu 2007 r.

3. Pogłowie trzody chlewnej

W końcu listopada 2008 r. pogłowie trzody chlewnej wynosiło 1038,4 tys. sztuk i było o 258,7 tys. sztuk (o 19,9%) niższe od stanu notowanego w analogicznym okresie 2007 r., a w porównaniu z liczebnością stada świń w końcu lipca 2008 r. – niższe o 109,6 tys. sztuk, tj. o 9,5%.

Wykres 21. **Pogłowie trzody chlewnej, w tym loch na chów**



Stado loch na chów zmniejszyło się w porównaniu z listopadem 2007 r. o 31,8 tys. sztuk (o 26,1%) do poziomu 89,8 tys. sztuk, w tym pogłowie loch próśnych spadło o 22,5 tys. sztuk (o 28,1%) do 57,8 tys. sztuk. W stosunku do stanu z końca lipca 2008 r. liczba loch na chów spadła o 13,2 tys. sztuk (o 12,8%), w tym liczba loch próśnych zmniejszyła się o 6,5 tys. sztuk, tj. o 10,2%.

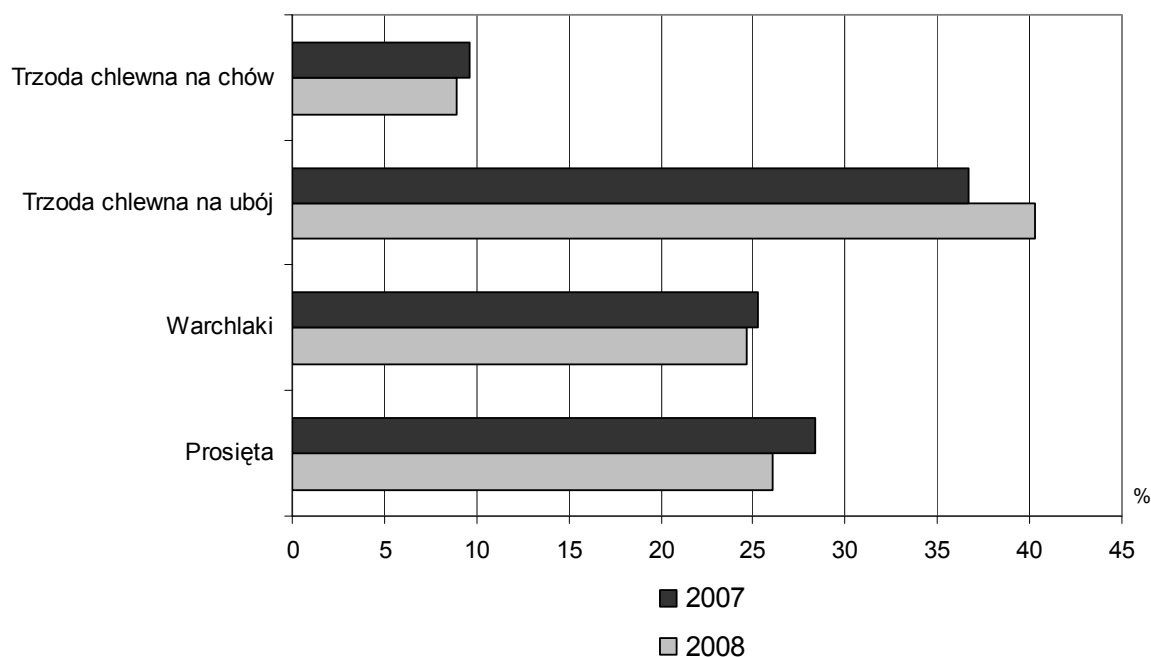
Pogłowie trzody chlewnej (stan w końcu listopada) ilustruje poniższe zestawienie:

WYSZCZEGÓLNIENIE		Ogółem	Sektor		Struktura pogłowia ogółem w odset- kach	Dynamika	
			prywatny	publiczny		listopad poprzed- niego roku = = 100	lipiec bieżącego roku = = 100
a – 2006 b – 2007 c – 2008		w tysiącach sztuk					
Trzoda chlewna ogółem ...	a	1465,9	1464,9	1,0	100,0	105,5	101,7
	b	1297,1	1296,1	1,0	100,0	88,5	94,7
	c	1038,4	1037,5	0,8	100,0	80,1	90,5
Lochy na chów	a	136,6	136,5	0,1	9,3	109,2	94,7
	b	121,6	121,6	0,0	9,4	89,1	88,6
	c	89,8	89,8	0,0	8,7	73,9	87,2
Trzoda chlewna pozostała	a	1329,3	1328,4	0,9	90,7	105,1	102,5
	b	1175,5	1174,5	1,0	90,6	88,4	95,4
	c	948,5	947,7	0,8	91,3	80,7	90,8

W sektorze prywatnym, w listopadzie 2008 r., pogłowie trzody chlewnej wynosiło 1037,5 tys. sztuk i spadło w ciągu roku o 258,6 tys. sztuk (o 19,9%), a w porównaniu ze stanem w końcu lipca 2008 r. zmniejszyło się o 109,6 tys. sztuk, tj. o 9,6%. W gospodarstwach indywidualnych było 1007,9 tys. sztuk świń, tj. 97,1% wojewódzkiego pogłowia trzody chlewnej. W tej grupie gospodarstw populacja świń spadła w skali roku o 258,5 tys. sztuk (o 20,4%), a sezonowo, tj. od lipca 2008 r. zmniejszyła się o 110,8 tys. sztuk (o 9,9%).

W strukturze stada trzody chlewnej ogółem udział poszczególnych grup produkcyjno-użytkowych w końcu listopada wynosił:

- prosięta o wadze do 20 kg	-	26,1%,
- warchlaki o wadze od 20 do 50 kg	-	24,7%,
- trzoda chlewna o wadze 50 kg i więcej z przeznaczeniem na ubój	-	40,3%,
- trzoda chlewna o wadze 50 kg i więcej z przeznaczeniem na chów	-	8,9%,
w tym lochy na chów razem	-	8,7%,
w tym lochy prośne	-	5,6%.

Wykres 22. **Struktura pogłowia trzody chlewnej**

W porównaniu ze strukturą pogłowia trzody chlewnej, odnotowaną w listopadzie 2007 r., zmniejszył się udział prosiąt (o 2,3 pkt.), warchlaków (o 0,6 pkt.) oraz trzody chlewnej na chów o wadze 50 kg i więcej (o 0,7 pkt.). Wzrósł natomiast udział trzody chlewnej na ubój o wadze 50 kg i więcej (o 3,6 pkt.).

Rejestrowany w końcu listopada 2008 r. stan i struktura pogłowia trzody chlewnej wskazują na pogłębienie spadkowych tendencji w stadzie świń. Na aktualną sytuację trzody chlewnej miały wpływ wysokie ceny zbóż i pasz notowane już w poprzednim roku, a także w pierwszych miesiącach 2008 r., które zmniejszyły opłacalność produkcji żywca wieprzowego. Rolnicy masowo ograniczali chów świń lub wycofywali się w ogóle z tego kierunku produkcji zwierzęcej. Wprawdzie od początku 2008 r. notowano sukcesywny wzrost cen żywca wieprzowego, zarówno w skupie jak i obrotach targowiskowych, ale wysokie koszty pasz nie zachęcały rolników do podjęcia działań w kierunku odbudowy stada świń.

IV. SKUP I CENY PRODUKTÓW ROLNYCH

W roku 2008 na rynku rolnym województwa łódzkiego w porównaniu z rokiem ubiegłym skupiono ilościowo więcej owoców i mleka, mniej natomiast zbóż, ziemniaków, rzepaku, buraków cukrowych, warzyw oraz żywca rzeźnego.

Skup produktów rolnych ogółem w ujęciu wartościowym przedstawia poniższe zestawienie:

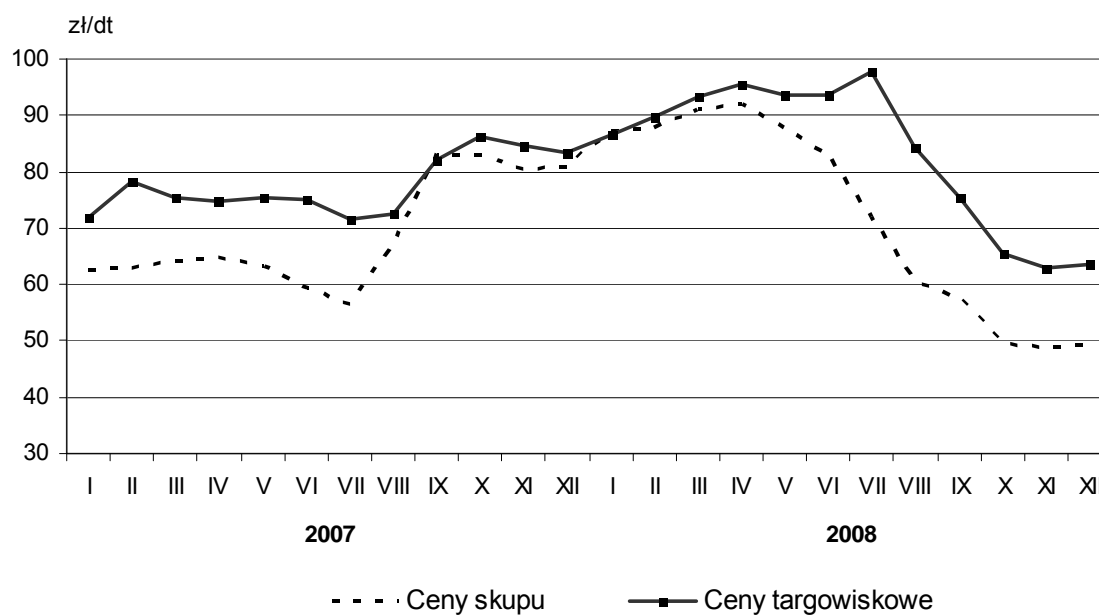
WYSZCZEGÓLNIENIE	2007	2008	
	w tysiącach złotych		2006=100
Skup produktów rolnych ogółem	2798227	2790779	99,7
z tego:			
skup produktów roślinnych	464580	453196	97,5
skup produktów zwierzęcych	2333647	2337583	100,2

Zboża

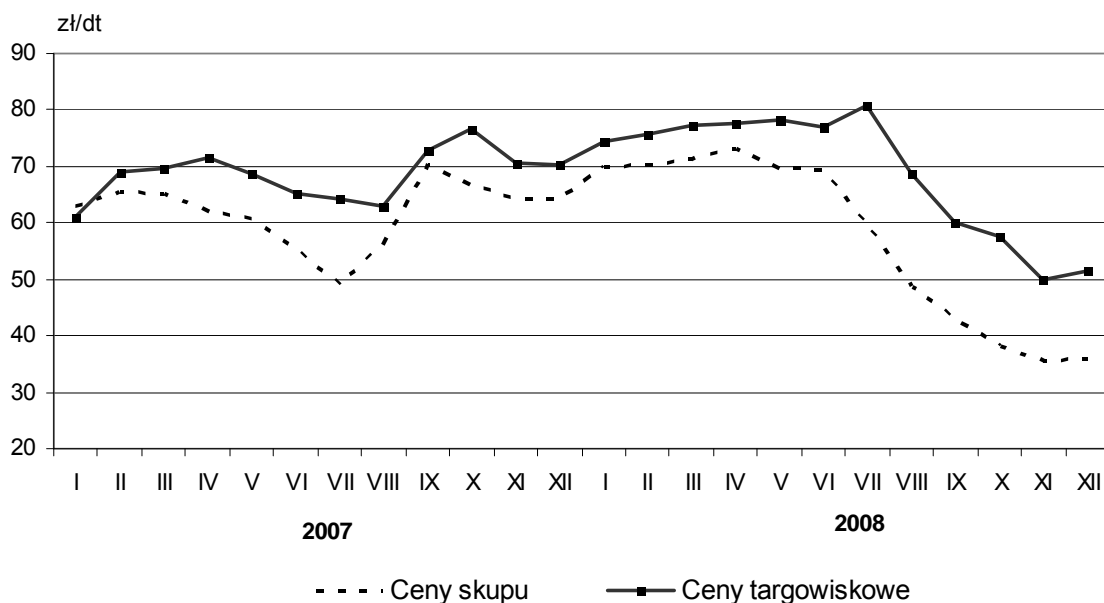
Ogólny skup zbóż (łącznie z ziarnem siewnym) w roku 2008 wyniósł 207,9 tys. ton i był niższy o 14,1% w stosunku do roku ubiegłego. Największy spadek odnotowano w ilości skupionego jęczmienia o 35,5%, a także w ilości skupionej pszenicy o 19,1% oraz owsa i mieszanek zbożowych o 9,6%. Pomimo ogólnego spadku skupu zbóż zwiększył się skup żyta o 9,6% i pszenżyta o 5,7%.

Ceny skupu zbóż ogółem w porównaniu z rokiem 2007 spadły średnio o 0,8%. Niższe były ceny skupu żyta o 6,7% i pszenżyta o 4,9%. Wzrosły natomiast ceny skupu pszenicy o 4,2%, jęczmienia o 11,9% oraz owsa i mieszanek zbożowych o 16,0%. Średnie ceny targowiskowe zbóż podstawowych były wyższe niż przed rokiem. Za 1 dt pszenicy płacono średnio 83,53 zł (wzrost o 7,7%), a żyta 69,02 zł (wzrost o 0,7%).

Wykres 23. Ceny skupu i ceny targowiskowe pszenicy



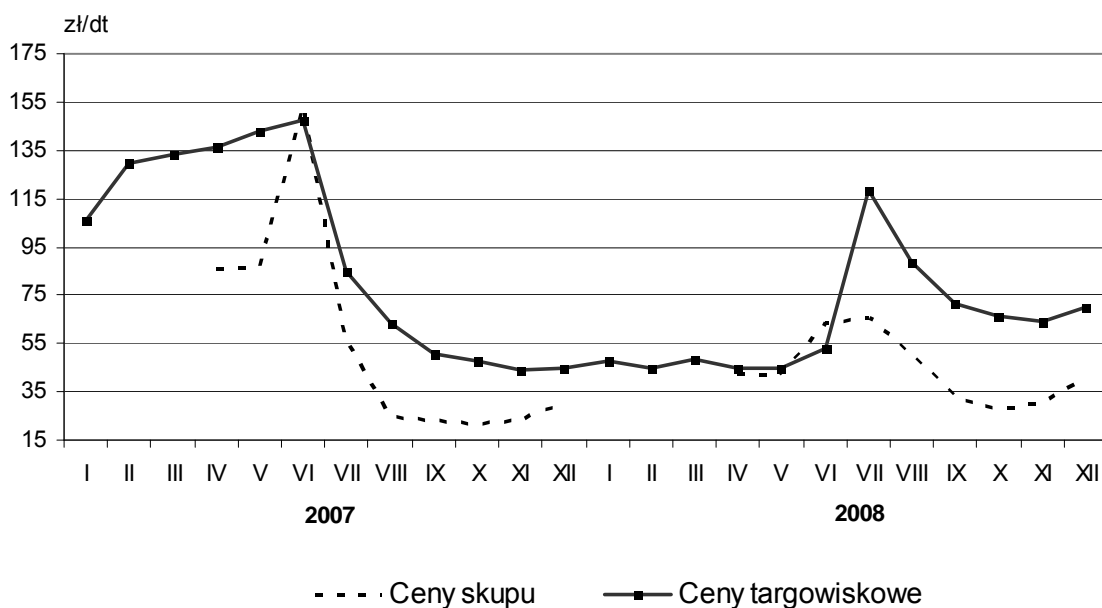
Wykres 24. Ceny skupu i ceny targowiskowe żyta



Ziemniaki

W roku 2008 skupiono 57,6 tys. ton ziemniaków ogółem tj. o 8,2% mniej niż w roku poprzednim. Średnia cena skupu za 1 dt kształtowała się na poziomie 41,39 zł. i była wyższa o 13,0% w porównaniu z rokiem 2007. W obrocie targowiskowym średnia roczna cena ziemniaków była niższa o 32,6% od ceny ubiegłorocznej i wyniosła 63,53 zł/dt.

Wykres 25. Ceny skupu i ceny targowiskowe ziemniaków



U w a g a. Ceny skupu ziemniaków w okresie I-III nie podlegają obserwacji.

Buraki cukrowe

W roku 2008 skupiono 293,7 tys. ton buraków cukrowych. Było to o 37,8% mniej niż w stosunku do skupu w 2007 r. Średnia cena skupu 1 dt buraków cukrowych wyniosła 10,12 zł. Co oznacza niewielki spadek (o 0,5%) w stosunku do ceny ubiegłorocznej.

Rzepak przemysłowy

W 2008 roku skupiono 32,2 tys. ton rzepaku tj. o 8,7% mniej niż w roku ubiegłym. Średnia cena skupu 1 dt rzepaku wzrosła o 37,8% w stosunku do ceny uzyskanej w poprzednim roku i wyniosła 127,23 zł.

Warzywa i owoce

W roku 2008 skupiono 124,7 tys ton warzyw, co oznacza spadek ilości skupu o 7,6% w stosunku do roku 2007. W tym okresie wzrosły ceny skupu: kapusty o 18,2% - za 1 kg płacono średnio 0,52 zł, marchwi o 13,8% - za 1 kg płacono średnio 0,33 zł, buraków ćwikłowych o 8,0% - za 1 kg płacono średnio 0,27 zł. oraz ogórków o 47,0% - za 1 kg płacono średnio 1,47 zł. Niższe niż przed rokiem były ceny skupu cebuli (o 19,4%), pomidorów (o 16,1%) oraz kalafiorów (o 10,2%).

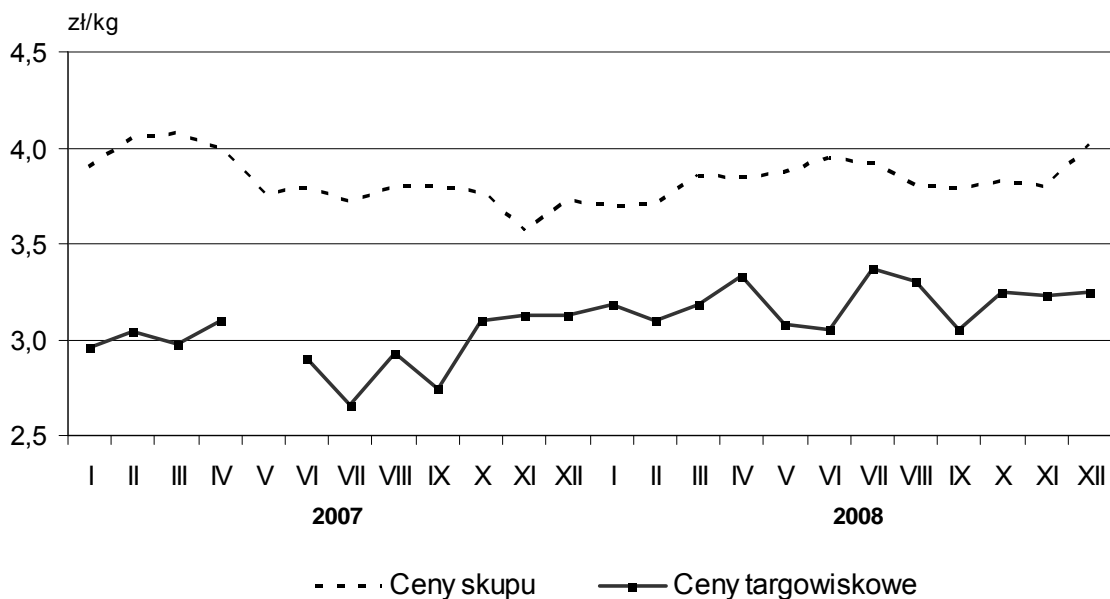
W 2008 roku wzrósł o 188,0% skup owoców w porównaniu z rokiem poprzednim i wyniósł 104,7 tys. ton. Średnia cena skupu owoców była niższa o 50,9% od zarejestrowanej rok wcześniej. Ceny prawie wszystkich gatunków owoców były niższe niż w 2007 r. Najbardziej spadły ceny skupu śliwek (o 64,0%), wiśni (o 52,7%), brzoskwiń (o 48,3%), porzeczek (o 45,9%) oraz jabłek (o 43,3%).

Żywiec rzeźny

Całkowity skup żywca rzeźnego (bydło, cielęta, trzoda chlewna, owce, konie, drób) w roku 2008 wyniósł 424,3 tys. ton i był mniejszy o 5,2% niż przed rokiem.

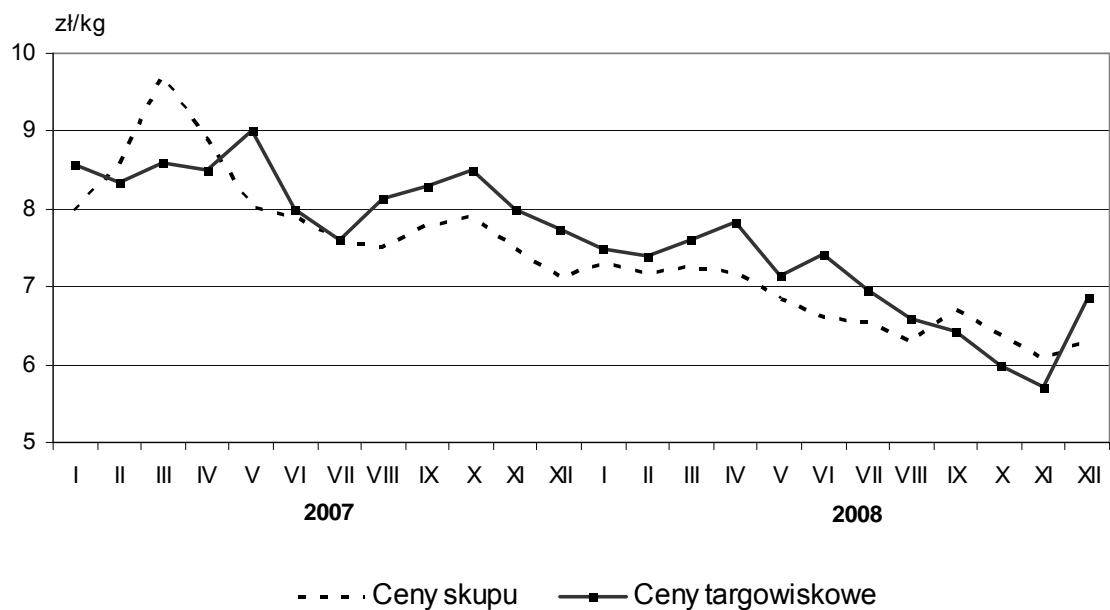
Żywca wołowego skupiono 74,8 tys. ton tj. o 5,7%, a cielęcego 1,2 tys. ton tj. o 15,2% więcej niż w roku poprzednim. Średnie ceny skupu bydła były o 0,8%, a cieląt o 5,2% niższe niż w roku 2007. W obrocie targowiskowym za 1 kg żywca wołowego płacono średnio 3,20 zł, a za 1 kg żywca cielęcego 6,96 zł. Ceny te były odpowiednio wyższe o 7,7% i niższe o 15,8% od cen notowanych rok wcześniej.

Wykres 26. Ceny skupu i ceny targowiskowe żywca wołowego



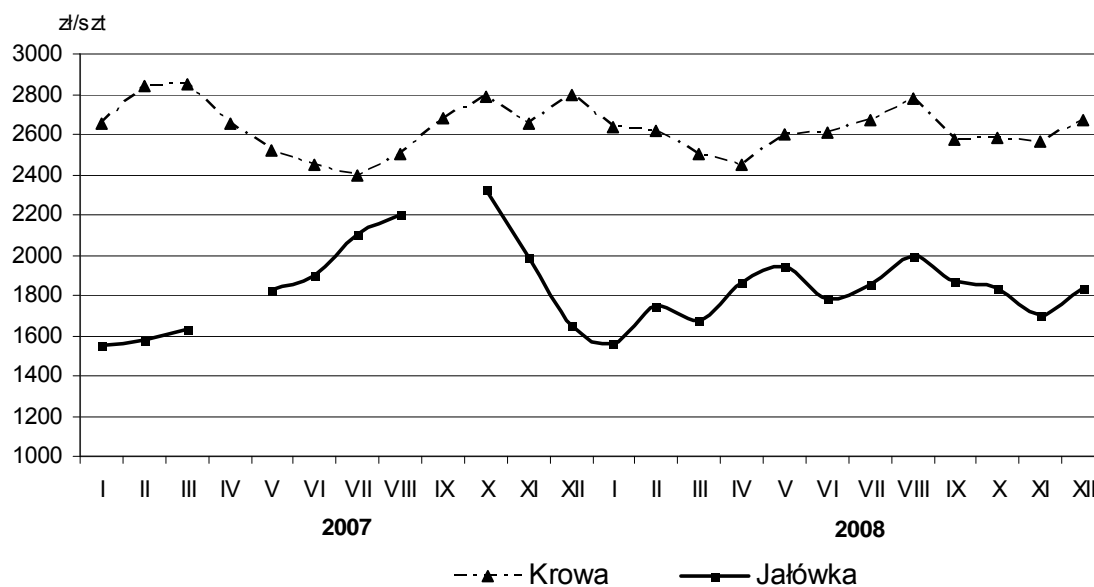
U w a g a. W związku z tym, że obrót niektórymi produktami rolnymi odbywał się w znacznej mierze poza targowiskami, w 2007 r. w województwie łódzkim, nie uzyskano notowań cen targowiskowych żywca wołowego w maju.

Wykres 27. Ceny skupu i ceny targowiskowe cieląt



Ceny krów i jałówek uzyskiwane przez rolników na targowiskach w ciągu całego roku 2008 były zróżnicowane. Za 1 krowę płacono najmniej w kwietniu – 2450,00 zł, a najwyższą cenę – 2780,00 zł, odnotowano w sierpniu, zaś za 1 jałówkę w styczniu płacono 1560,00 zł, ale w sierpniu już 2000,00 zł. Średnia cena krów była niższa o 1,6%, a jałówek o 3,6% od zarejestrowanej rok wcześniej.

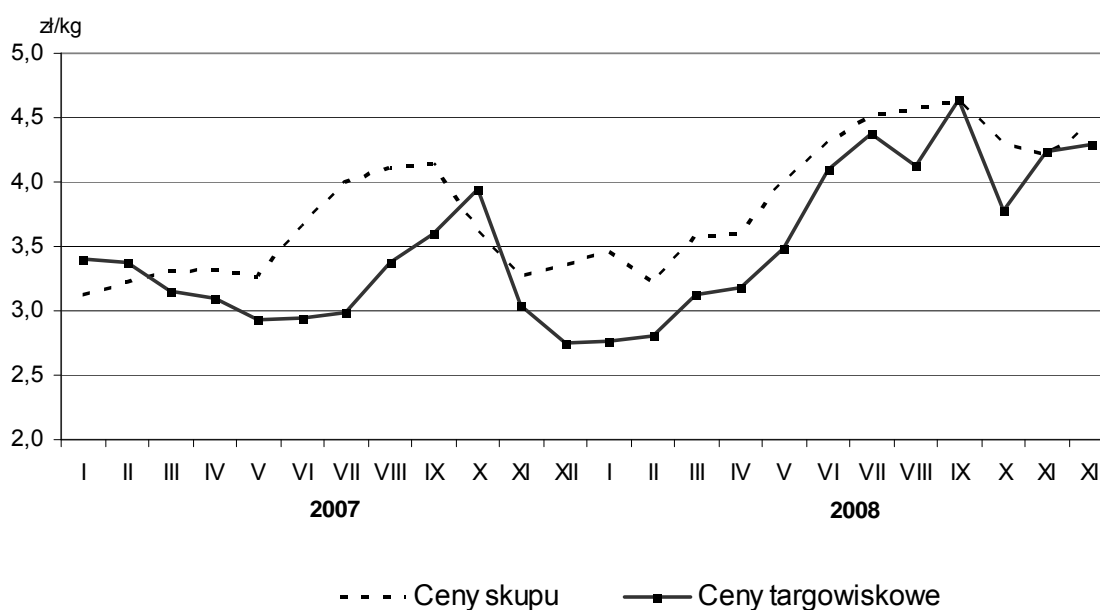
Wykres 28. Ceny targowiskowe krów i jałówek



U w a g a. W związku z tym, że obrót niektórymi produktami rolnymi odbywał się w znacznej mierze poza targowiskami, w 2007 r. w województwie łódzkim, nie uzyskano notowań cen targowiskowych jałówek w niektórych miesiącach.

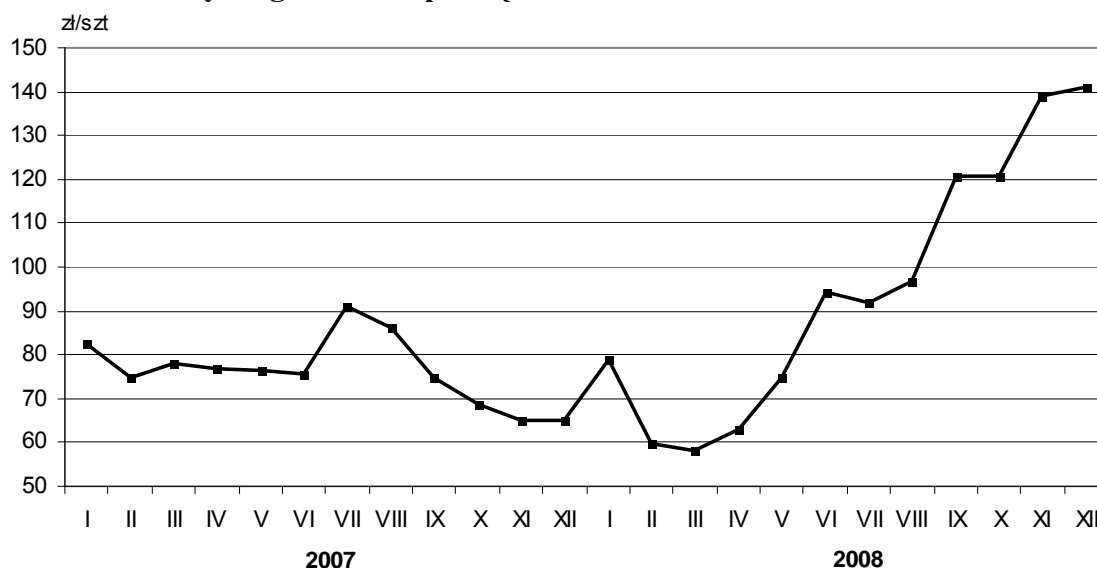
Skup żywca wieprzowego w 2008 roku wyniósł 226,0 tys. ton i był mniejszy o 14,5% od uzyskanego w roku poprzednim. Ceny skupu trzody chlewnej były wyższe od notowanych rok wcześniej o 14,5% (średnio 3,95 zł/kg). Dynamika cen targowiskowych trzody chlewnej wykazywała podobną tendencję do cen skupu. Średnia cena targowiskowa wyniosła 3,74 zł/kg i była wyższa o 16,1% od średniej ceny uzyskanej w 2007 r.

Wykres 29. Ceny skupu i ceny targowiskowe żywca wieprzowego



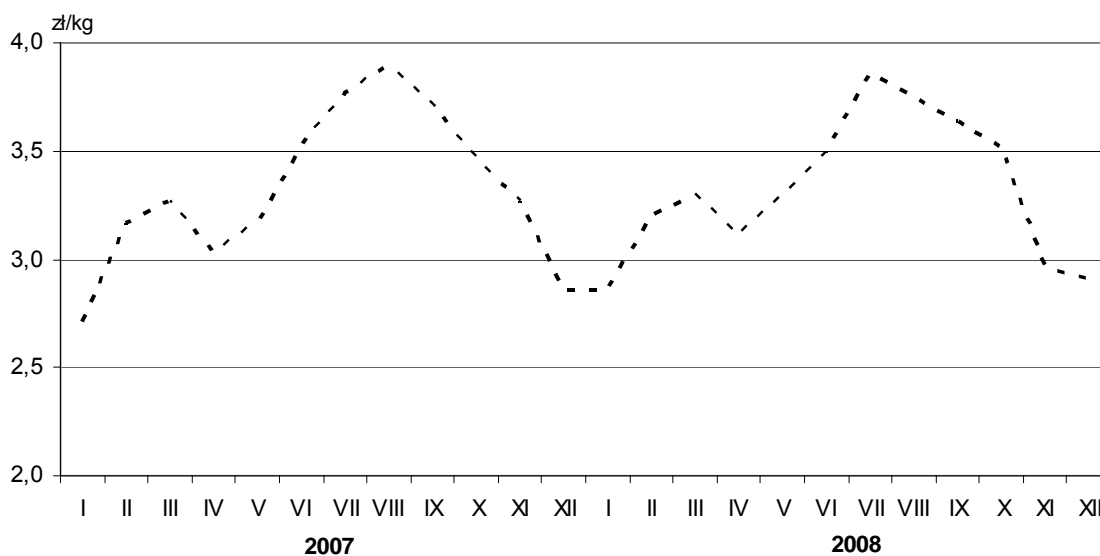
Targowiskowe ceny prosiąt na chów w kolejnych miesiącach systematycznie rosły i osiągały poziom wyższy niż rok wcześniej. Stały wzrost cen prosiąt na chów podyktowany był ciągłym spadkiem cen zbóż przy jednoczesnym wzroście cen żywca wieprzowego, a co za tym idzie coraz większą opłacalność chowu trzody chlewnej. W skali roku średnia cena prosiąt wzrosła o 24,5%. W 2008 roku średnia cena prosiąt wyniosła 94,95 zł/szt., podczas gdy w roku 2007 wynosiła 76,25 zł/szt.

Wykres 30. Ceny targowiskowe prosiąt na chów



W roku 2008 skupiono 121,8 tys. ton drobiu, tj. o 9,8% więcej niż w roku poprzednim. Średnia cena drobiu osiągnęła poziom 3,28 zł/kg i była niższa o 2,1% od zarejestrowanej rok wcześniej. Najbardziej spadły ceny indyków o 13,3%. Niższe niż rok wcześniej były także ceny kurczaków, ich średnia cena wyniosła 3,16 zł/kg (mniej o 2,5%). Wzrosły natomiast ceny kaczek o 18,6% oraz gęsi o 24,1% w porównaniu z rokiem 2007.

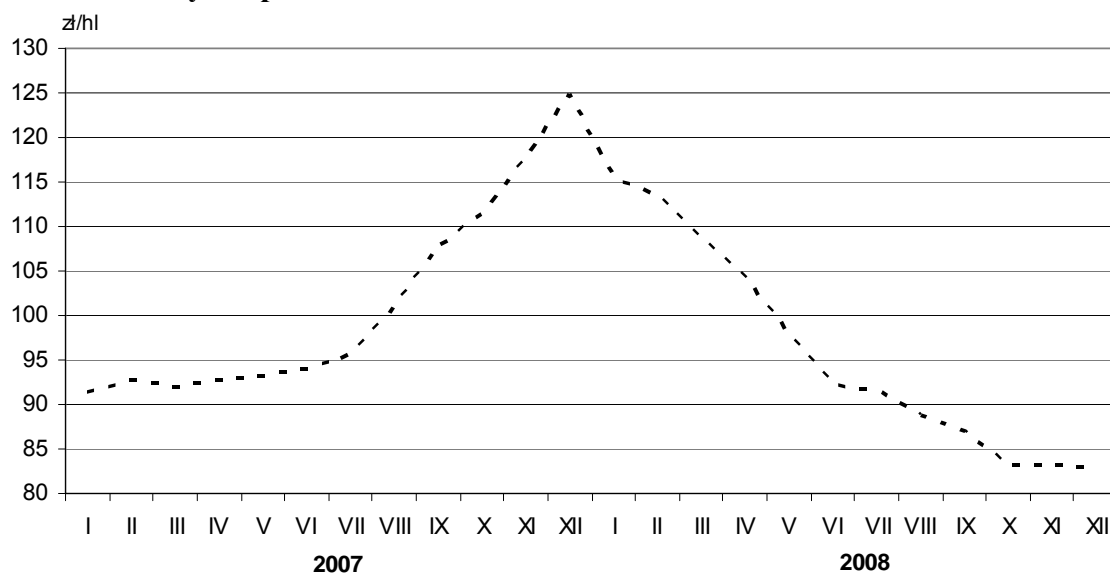
Wykres 31. Ceny skupu drobiu



Mleko

Skup mleka krowiego w 2008 roku wyniósł 752362 tys. litrów i był wyższy o 3,9% niż w roku poprzednim. Średnio za 1 hl mleka płacono 95,06 zł, tj. o 6,5% mniej niż w roku ubiegłym (przy średniej cenie w roku 2007 – 101,71 zł).

Wykres 32. Ceny skupu mleka



TABL. 1. UŻYTKOWANIE GRUNTÓW WEDŁUG SIEDZIBY UŻYTKOWNIKA W 2008 R.

WYSZCZEGÓLNIENIE	Powierzchnia ogólna	Użytki rolne							Lasy i grunty leśne	Pozostałe
		razem	grunty orne		sady	łąki	pastwiska	pozostałe		
			razem	w tym pod zasiewami						
W HEKTARACH										
OGÓŁEM	1812250	1123622	892055	858100	38201	144491	31227	17647	387887	300741
SEKTOR PRYWATNY	1400628	1116200	886252	852405	38077	143706	30974	17192	122321	162107
w tym:										
Gospodarstwa indywidualne	1256855	1105715	878007	844337	37702	142914	30809	16284	91082	60058
Grunty pozostałe sektora prywatnego niestanowiące gospodarstw rolnych	131011	-	-	-	-	-	-	-	30521	100490
SEKTOR PUBLICZNY	411622	7422	5803	5695	124	786	254	455	265566	138634
w tym:										
Grunty pozostałe sektora publicznego niestanowiące gospodarstw rolnych	399204	-	-	-	-	-	-	-	261940	137264
2007=100										
OGÓŁEM	100,0	101,4	104,3	103,1	96,3	97,0	97,2	55,3	100,7	94,3
SEKTOR PRYWATNY	100,2	101,5	104,4	103,2	96,3	97,0	97,2	54,8	102,3	90,6
w tym:										
Gospodarstwa indywidualne	100,2	101,5	104,6	103,2	96,3	96,9	97,2	53,3	96,6	84,9
Grunty pozostałe sektora prywatnego niestanowiące gospodarstw rolnych	100,0	-	-	-	-	-	-	-	124,7	94,3
SEKTOR PUBLICZNY	99,5	93,2	92,9	92,6	98,4	98,6	98,1	85,0	100,0	98,9
w tym:										
Grunty pozostałe sektora publicznego niestanowiące gospodarstw rolnych	99,7	-	-	-	-	-	-	-	100,0	98,9

TABL. 2. POWIERZCHNIA ZASIEWÓW ¹ W 2008 R.

WYSZCZEGÓLNIENIE	Powierzchnia ogółem ²	Zboża podstawowe											
		razem	pszenica			żyto	jęczmień			owies	pszenżyto		
			razem	ozima	jara		razem	ozimy	jary		razem	ozime	jare
W HEKTARACH													
OGÓLEM	858100	506198	100420	75781	24639	180047	57755	8099	49656	36274	131701	124179	7522
Sektor prywatny ...	852405	503789	99366	74888	24477	179695	57541	8036	49505	35914	131273	123753	7520
w tym gospodarstwa indywidualne	844337	498503	97551	73426	24125	178794	56499	7823	48676	35463	130196	122688	7508
Sektor publiczny....	5695	2409	1055	893	162	352	213	63	151	361	428	426	2
2007=100													
OGÓLEM	103,1	106,8	118,4	120,6	112,2	104,6	97,7	90,2	99,1	98,9	108,7	111,6	76,7
Sektor prywatny ...	103,2	106,9	118,5	120,7	112,4	104,6	98,0	90,3	99,3	98,7	108,8	111,7	77,0
w tym gospodarstwa indywidualne	103,2	106,9	118,7	121,1	112,0	104,6	97,8	89,6	99,3	98,6	108,9	111,6	77,4
Sektor publiczny....	108,0	99,9	108,9	113,2	90,5	115,8	58,8	85,1	52,6	128,5	86,1	92,2	5,7

¹ Według siedziby użytkownika. ² W polu, ogrodach przydomowych oraz w użytkowaniu pracowników państwowych gospodarstw rolnych, członków spółdzielni oraz pracowników spółek.

TABL. 2. POWIERZCHNIA ZASIEWÓW ¹ W 2008 R. (cd.)

WYSZCZEGÓLNIENIE	Mieszanki zbożowe (bez strączkowych)			Gryka, proso i pozostałe zbożowe	Kukurydza na ziarno	Zboża ogółem	Strączkowe jadalne	Ziemniaki ²	Przemysłowe			
	razem	ozime	jare						razem	buraki cukrowe	rzepak i rzepik	pozostałe przemysłowe
W HEKTARACH												
OGÓŁEM	148883	6295	142588	1425	10040	666545	581	62901	22132	6699	15357	76
Sektor prywatny ...	148792	6295	142497	1425	9717	663723	574	62664	21343	6484	14782	76
w tym gospodarstwa indywidualne	148525	6273	142252	1409	9299	657736	567	62498	20072	6358	13654	60
Sektor publiczny	91	-	91	-	322	2822	7	237	790	215	574	-
2007=100												
OGÓŁEM	94,6	60,4	97,0	179,7	148,3	104,3	118,8	99,4	86,4	77,9	90,4	194,9
Sektor prywatny ...	94,6	60,4	97,0	179,7	150,9	104,4	119,1	99,3	87,1	77,5	91,9	194,9
w tym gospodarstwa indywidualne	94,6	60,5	97,0	186,6	154,1	104,4	117,6	99,4	86,5	77,1	91,5	200,0
Sektor publiczny	74,6	-	76,5	-	97,0	98,5	100,0	108,7	70,5	95,6	64,1	-

¹ Według siedziby użytkownika. ² Łącznie z powierzchnią w ogrodach przydomowych.

TABL. 2. POWIERZCHNIA ZASIEWÓW ¹ W 2008 R. (dok.)

WYSZCZEGÓLNIENIE	Pastewne					Pozostałe			
	razem	okopowe pastewne	kukurydza na zielonkę	strączkowe pastewne	motyłkowe, inne pastewne i trawy	razem	warzywa ²	truskawki ²	pozostałe
W HEKTARACH									
OGÓLEM	71883	2158	31150	7165	31410	34058	22316	3165	8577
Sektor prywatny	70436	2158	30365	7111	30801	33665	22156	3163	8346
w tym gospodarstwa indywidualne	70022	2137	30274	6973	30638	33442	22052	3163	8227
Sektor publiczny	1447	0	785	53	609	393	160	2	231
2007=100									
OGÓLEM	102,4	106,8	113,4	85,4	97,2	101,0	97,0	100,4	113,6
Sektor prywatny	102,5	106,8	113,3	85,7	97,4	101,3	97,1	100,4	115,1
w tym gospodarstwa indywidualne	102,6	106,2	113,5	85,8	97,5	101,6	97,4	100,4	115,2
Sektor publiczny	99,3	0	119,1	56,4	86,5	81,7	87,9	100,0	77,8

¹ Według siedziby użytkownika. ² Łącznie z powierzchnią w ogrodach przydomowych.

TABL. 3. **ZUŻYCIE NAWOZÓW SZTUCZNYCH I WAPNIOWYCH W LATACH GOSPODARCZYCH** (w przeliczeniu na czysty składnik)

WYSZCZEGÓLNIENIE	2006/2007	2007/2008
W TONACH		
Nawozy sztuczne (NPK)	161761	159603
azotowe (N)	86982	85798
fosforowe (P ₂ O ₅)	34507	34412
potasowe (K ₂ O)	40271	39393
Nawozy wapniowe (CaO)	44497	50463
ROK POPRZEDNI = 100		
Nawozy sztuczne (NPK)	101,9	98,7
azotowe (N)	113,0	98,6
fosforowe (P ₂ O ₅)	89,6	99,7
potasowe (K ₂ O)	93,1	97,8
Nawozy wapniowe (CaO)	98,7	113,4
NA 1 ha UŻYTKÓW ROLNYCH w kg		
Nawozy sztuczne (NPK)	146,0	142,1
azotowe (N)	78,5	76,4
fosforowe (P ₂ O ₅)	31,1	30,6
potasowe (K ₂ O)	36,4	35,1
Nawozy wapniowe (CaO)	40,2	44,9

TABL. 4. **ZUŻYCIE NAWOZÓW SZTUCZNYCH WEDŁUG FORM WŁASNOŚCI**
(w przeliczeniu na czysty składnik)

WYSZCZEGÓLNIENIE	Nawozy sztuczne				Nawozy wapniowe (CaO)
	ogółem (NPK)	azotowe (N)	fosforowe (P ₂ O ₅)	potasowe (K ₂ O)	
W TONACH					
OGÓŁEM					
2006/2007	161761	86982	34507	40271	44497
2007/2008	159603	85798	34412	39393	50463
w tym:					
SEKTOR PRYWATNY					
2006/2007	160392	86351	34202	39839	42915
2007/2008	158020	85079	34057	38884	48913
Gospodarstwa indywidualne					
2006/2007	158642	85453	33851	39338	42054
2007/2008	156212	84145	33703	38364	44959
SEKTOR PUBLICZNY					
2006/2007	1369	631	305	433	1582
2007/2008	1583	720	354	508	1550
NA 1 ha UŻYTKÓW ROLNYCH w kg					
OGÓŁEM					
2006/2007	146,0	78,5	31,1	36,4	40,2
2007/2008	142,1	76,4	30,6	35,1	44,9
w tym:					
SEKTOR PRYWATNY					
2006/2007	145,8	78,5	31,1	36,2	39,0
2007/2008	141,5	76,2	30,5	34,8	43,8
Gospodarstwa indywidualne					
2006/2007	145,6	78,4	31,1	36,1	38,6
2007/2008	141,3	76,1	30,5	34,7	43,4
SEKTOR PUBLICZNY					
2006/2007	171,9	79,3	38,3	54,4	198,7
2007/2008	213,1	97,0	47,7	68,4	208,8

TABL. 5. **PRODUKCJA ZIEMIOPŁODÓW ROLNYCH W 2008 R.**
Ogółem

WYSZCZEGÓLNIENIE	Powierz- chnia w ha	Plony z 1 ha w dt	Zbiory w dt
Zboża ogółem	666545	28,0	18633555
Zboża podstawowe z mieszankami zbożowymi	655080	27,6	18098040
Zboża podstawowe	506198	28,4	14375374
Pszenica ogółem	100420	34,1	3420703
Pszenica ozima	75781	36,4	2761153
Pszenica jara	24639	26,8	659550
Żyto	180047	23,2	4183239
Jęczmień ogółem	57755	26,9	1551462
Jęczmień ozimy	8099	33,1	267774
Jęczmień jary	49656	25,9	1283688
Owies	36274	21,8	791451
Pszenżyto ogółem	131701	33,6	4428519
Pszenżyto ozime	124179	34,1	4236693
Pszenżyto jare	7522	25,5	191826
Mieszanki zbożowe ogółem	148883	25,0	3722666
Mieszanki zbożowe ozime	6295	29,9	188166
Mieszanki zbożowe jare	142588	24,8	3534500
Gryka	1288	10,7	13813
Proso	91	13,1	1192
Pozostałe zbożowe	46	21,7	998
Kukurydza na ziarno	10040	51,7	519512
Mieszanki zbożowo-strączkowe na ziarno ogółem	2563	24,0	61461
Mieszanki zbożowo-strączkowe na ziarno ozime	181	27,9	5050
Mieszanki zbożowo-strączkowe na ziarno jare	2382	23,7	56411
Strączkowe jadalne - razem	581	17,3	10073
Groch	457	17,9	8191
Fasola	97	15,1	1465
Bób	24	16,7	401
Inne strączkowe jadalne	3	5,3	16
Ziemniaki	62901	186	11683188
Buraki cukrowe	6699	438	2936560
Rzepak i rzepik - razem	15357	25,8	395553
Rzepak i rzepik ozimy	15234	25,8	392380
Rzepak i rzepik jary	122	26,0	3173

TABL. 5. **PRODUKCJA ZIEMIOPLÓDÓW ROLNYCH W 2008 R. (cd.)**
Ogółem

WYSZCZEGÓLNIENIE	Powierz- chnia w ha	Plony z 1 ha w dt	Zbiory w dt
Inne oleiste - razem	1021	10,4	10669
Słonecznik na ziarno	123	13,9	1710
Soja	1	15,0	15
Len oleisty	16	19,8	316
Mak, gorczyca i inne (na zbiór ziarna)	881	9,8	8628
Len włóknisty	-	-	-
Konopie	-	-	-
Tytoń	60	9,7	580
Chmiel	8	12,5	100
Cykoria	13	122,5	1593
Zioła, przyprawy	608	16,5	10050
Inne przemysłowe	-	-	-
Wiklina	1	120,0	120
Okopowe pastewne (bez wysadków)	2158	401	864720
w tym buraki pastewne	1874	413	773699
Kukurydza na zielonkę	31150	399	12443148
Strączkowe pastewne - razem ^a	4602	x	x
Peluszka na zielonkę	119	140	16660
Peluszka na nasiona	73	14,6	1067
Peluszka na przyoranie	15	x	x
Wyka na zielonkę	101	150	15150
Wyka na nasiona	106	14,1	1495
Wyka na przyoranie	15	x	x
Bobik na zielonkę	19	151	2869
Bobik na nasiona	81	20,4	1655
Bobik na przyoranie	7	x	x
Łubin słodki na zielonkę	279	172	47990
Łubin słodki na nasiona	3153	13,3	41802
Łubin słodki na przyoranie	172	x	x
Mieszanki strączkowe i inne uprawy strączkowych pastewnych na zielonkę	301	188	56588
Mieszanki strączkowe i inne uprawy strączkowych pastewnych na nasiona	5	17,6	88
Mieszanki strączkowe i inne uprawy strączkowych pastewnych na przyoranie	157	x	x
Motylkowe pastewne - razem	6023	x	x
Koniczyna na zielonkę	2216	231	512764
w tym na nasiona	271	3,5	949

^a Bez mieszanek zbożowo-strączkowych na ziarno.

TABL. 5. **PRODUKCJA ZIEMIOPŁODÓW ROLNYCH W 2008 R. (dok.)**
Ogółem

WYSZCZEGÓLNIENIE	Powierz- chnia w ha	Plony z 1 ha w dt	Zbiory w dt
Lucerna na zielonkę	1043	273	284371
w tym na nasiona	49	4,3	211
Esparceta na zielonkę	38	158	6004
w tym na nasiona	5	7,0	35
Seradela i inne motylkowe pastewne na zielonkę	1549	110	170711
w tym na nasiona	283	4,0	1132
Seradela i inne motylkowe pastewne na przyoranie	1177	x	x
Trawy polowe na zielonkę	18571	238	4424853
Trawy polowe na nasiona	2104	9,0	18880
Trawy polowe na przyoranie	0	x	x
Inne pastewne na zielonkę	706	171	121034
Inne pastewne na nasiona	522	5,8	3053
Inne pastewne na przyoranie	2184	x	x
Pastwiska polowe na zielonkę	1300	207	268450
Pastwiska trwałe	31227	193	6028791
Łubin gorzki - razem	1063	x	x
Łubin gorzki na przyoranie	920	x	x
Łubin gorzki na nasiona	143	12,3	1752
Wysadki na nasiona 2 rok uprawy okopowych pastewnych	-	-	-
Wysadki na nasiona 2 rok uprawy buraków cukrowych	1	5,0	5
Pozostałe uprawy nasienne	1341	x	x
Poplony i wsiewki na paszę	19729	104	2054254
Poplony i wsiewki na przyoranie	22602	x	x
Strączkowe pastewne na zielonkę	819	170	139257
Strączkowe pastewne na nasiona ^a	3418	13,5	46107
Strączkowe pastewne z mieszankami zbożowo-strączkowymi na ziarno	5981	18,0	107568
Strączkowe pastewne na przyoranie	366	x	x
Motylkowe pastewne na zielonkę	25423	228	5788187
Motylkowe pastewne na nasiona	3234	7,5	24260
Motylkowe pastewne na przyoranie	3361	x	x
Strączkowe pastewne i motylkowe pastewne na zielonkę – razem	26242	226	5927444
Nawozy zielone	4647	x	x

^a Bez mieszanek zbożowo-strączkowych na ziarno.

TABL. 6. **PRODUKCJA ZIEMIOPŁODÓW ROLNYCH W 2008 R.**
Sektor prywatny

WYSZCZEGÓLNIENIE	Powierz- chnia w ha	Plony z 1 ha w dt	Zbiory w dt
Zboża ogółem	663724	27,9	18501419
Zboża podstawowe z mieszankami zbożowymi	652581	27,6	17986931
Zboża podstawowe	503789	28,3	14266012
Pszenica ogółem	99366	33,9	3364205
Pszenica ozima	74888	36,2	2710698
Pszenica jara	24477	26,7	653507
Żyto	179695	23,2	4170109
Jęczmień ogółem	57541	26,8	1542771
Jęczmień ozimy	8036	32,8	263824
Jęczmień jary	49505	25,8	1278947
Owies	35914	21,8	781596
Pszenżyto ogółem	131273	33,6	4407331
Pszenżyto ozime	123753	34,1	4215521
Pszenżyto jare	7520	25,5	191810
Mieszanki zbożowe ogółem	148792	25,0	3720919
Mieszanki zbożowe ozime	6295	29,9	188166
Mieszanki zbożowe jare	142497	24,8	3532753
Gryka	1288	10,7	13813
Proso	91	13,1	1192
Pozostałe zbożowe	46	21,7	998
Kukurydza na ziarno	9718	51,3	498485
Mieszanki zbożowo-strączkowe na ziarno ogółem	2563	24,0	61461
Mieszanki zbożowo-strączkowe na ziarno ozime	181	27,9	5050
Mieszanki zbożowo-strączkowe na ziarno jare	2382	23,7	56411
Strączkowe jadalne - razem	574	17,2	9891
Groch	450	17,8	8009
Fasola	97	15,1	1465
Bób	24	16,7	401
Inne strączkowe jadalne	3	5,3	16
Ziemniaki	62664	185	11603928
Buraki cukrowe	6484	435	2820740
Rzepak i rzepik - razem	14782	25,5	377347
Rzepak i rzepik ozimy	14670	25,5	374388
Rzepak i rzepik jary	112	26,4	2959

TABL. 6. **PRODUKCJA ZIEMIOPŁODÓW ROLNYCH W 2008 R. (cd.)**
Sektor prywatny

WYSZCZEGÓLNIENIE	Powierz- chnia w ha	Plony z 1 ha w dt	Zbiory w dt
Inne oleiste - razem	1007	10,6	10628
Słonecznik na ziarno	123	13,9	1710
Soja	1	15,0	15
Len oleisty	16	19,8	316
Mak, gorczyca i inne (na zbiór ziarna)	866	9,9	8587
Len włóknisty	-	-	-
Konopie	-	-	-
Tytoń	60	9,7	580
Chmiel	8	12,5	100
Cykoria	13	122,5	1593
Zioła, przyprawy	608	16,5	10050
Inne przemysłowe	-	-	-
Wiklina	1	120,0	120
Okopowe pastewne (bez wysadków)	2158	401	864720
w tym buraki pastewne	1874	413	773699
Kukurydza na zielonkę	30365	403	12251608
Strączkowe pastewne - razem ^a	4549	x	x
Peluszką na zielonkę	119	140	16660
Peluszką na nasiona	56	15,0	839
Peluszką na przyoranie	15	x	x
Wyka na zielonkę	101	150	15150
Wyka na nasiona	106	14,1	1495
Wyka na przyoranie	15	x	x
Bobik na zielonkę	19	151	2869
Bobik na nasiona	61	21,2	1293
Bobik na przyoranie	7	x	x
Łubin słodki na zielonkę	273	170	46490
Łubin słodki na nasiona	3143	13,3	41703
Łubin słodki na przyoranie	172	x	x
Mieszanki strączkowe i inne uprawy strączkowych pastewnych na zielonkę	301	188	56588
Mieszanki strączkowe i inne uprawy strączkowych pastewnych na nasiona	5	17,6	88
Mieszanki strączkowe i inne uprawy strączkowych pastewnych na przyoranie	157	x	x
Motylkowe pastewne - razem	5789	x	x
Koniczyna na zielonkę	2180	233	507940
w tym na nasiona	271	3,5	949

^a Bez mieszanek zbożowo-strączkowych na ziarno.

TABL. 6. **PRODUKCJA ZIEMIOPŁODÓW ROLNYCH W 2008 R. (dok.)**
Sektor prywatny

WYSZCZEGÓLNIENIE	Powierzchnia w ha	Plony z 1 ha w dt	Zbiory w dt
Lucerna na zielonkę	848	270	229381
w tym na nasiona	49	4,3	211
Esparceta na zielonkę	38	158	6004
w tym na nasiona	5	7,0	35
Seradela i inne motylkowe pastewne na zielonkę	1546	110	170060
w tym na nasiona	283	4,0	1132
Seradela i inne motylkowe pastewne na przyoranie	1177	x	x
Trawy polowe na zielonkę	18346	237	4348353
Trawy polowe na nasiona	2084	9,0	18756
Trawy polowe na przyoranie	0	x	x
Inne pastewne na zielonkę	632	169	106900
Inne pastewne na nasiona	522	5,8	3053
Inne pastewne na przyoranie	2131	x	x
Pastwiska polowe na zielonkę	1297	207	268069
Pastwiska trwałe	30974	193	5968339
Łubin gorzki - razem	1060	x	x
Łubin gorzki na przyoranie	920	x	x
Łubin gorzki na nasiona	140	12,3	1720
Wysadki na nasiona 2 rok uprawy okopowych pastewnych	-	-	-
Wysadki na nasiona 2 rok uprawy buraków cukrowych	1	5,0	5
Pozostałe uprawy nasienne	1341	x	x
Poplony i wsiewki na paszę	19676	104	2046304
Poplony i wsiewki na przyoranie	22343	x	x
Strączkowe pastewne na zielonkę	813	169	137757
Strączkowe pastewne na nasiona ^a	3371	13,5	45418
Strączkowe pastewne z mieszankami zbożowo-strączkowymi na ziarno	5934	18,0	106879
Strączkowe pastewne na przyoranie	366	x	x
Motylkowe pastewne na zielonkę	24887	226	5636707
Motylkowe pastewne na nasiona	3214	7,5	24136
Motylkowe pastewne na przyoranie	3308	x	x
Strączkowe pastewne i motylkowe pastewne na zielonkę - razem	25700	225	5774464
Nawozy zielone	4594	x	x

^a Bez mieszanek zbożowo-strączkowych na ziarno.

TABL. 7. **PRODUKCJA ZIEMIOPŁODÓW ROLNYCH W 2008 R.**
Gospodarstwa indywidualne

WYSZCZEGÓLNIENIE	Powierz- chnia w ha	Plony z 1 ha w dt	Zbiory w dt
Zboża ogółem	657736	27,8	18267455
Zboża podstawowe z mieszankami zbożowymi	647028	27,5	17778208
Zboża podstawowe	498503	28,2	14062795
Pszenica ogółem	97551	33,5	3267964
Pszenica ozima	73426	35,8	2628651
Pszenica jara	24125	26,5	639313
Żyto	178794	23,2	4148021
Jęczmień ogółem	56499	26,7	1510871
Jęczmień ozimy	7823	32,6	255030
Jęczmień jary	48676	25,8	1255841
Owies	35463	21,8	773093
Pszenżyto ogółem	130196	33,5	4362846
Pszenżyto ozime	122688	34,0	4171392
Pszenżyto jare	7508	25,5	191454
Mieszanki zbożowe ogółem	148525	25,0	3715413
Mieszanki zbożowe ozime	6273	29,9	187563
Mieszanki zbożowe jare	142252	24,8	3527850
Gryka	1272	10,8	13738
Proso	91	13,1	1192
Pozostałe zbożowe	46	21,7	998
Kukurydza na ziarno	9299	50,9	473319
Mieszanki zbożowo-strączkowe na ziarno ogółem	2558	24,0	61361
Mieszanki zbożowo-strączkowe na ziarno ozime	181	27,9	5050
Mieszanki zbożowo-strączkowe na ziarno jare	2376	23,7	56311
Strączkowe jadalne - razem	567	17,3	9805
Groch	446	17,8	7939
Fasola	97	15,1	1465
Bób	24	16,7	401
Inne strączkowe jadalne	-	-	-
Ziemniaki	62498	185	11562315
Buraki cukrowe	6358	434	2756640
Rzepak i rzepik - razem	13654	25,0	341030
Rzepak i rzepik ozimy	13613	25,0	340325
Rzepak i rzepik jary	41	17,2	705

TABL. 7. **PRODUKCJA ZIEMIOPŁODÓW ROLNYCH W 2008 R. (cd.)**
Gospodarstwa indywidualne

WYSZCZEGÓLNIENIE	Powierz- chnia w ha	Plony z 1 ha w dt	Zbiory w dt
Inne oleiste - razem	950	10,6	10068
Słonecznik na ziarno	123	13,9	1710
Soja	1	15,0	15
Len oleisty	-	-	-
Mak, gorczyca i inne (na zbiór ziarna)	826	10,1	8343
Len włóknisty	-	-	-
Konopie	-	-	-
Tytoń	60	9,7	580
Chmiel	8	12,5	100
Cykoria	13	122,5	1593
Zioła, przyprawy	608	16,5	10050
Inne przemysłowe	-	-	-
Wiklina	1	120,0	120
Okopowe pastewne (bez wysadków)	2137	402	859074
w tym buraki pastewne	1873	413	773549
Kukurydza na zielonkę	30274	404	12230696
Strączkowe pastewne - razem ^a	4416	x	x
Peluszką na zielonkę	119	140	16660
Peluszką na nasiona	22	18,2	400
Peluszką na przyoranie	15	x	x
Wyka na zielonkę	101	150	15150
Wyka na nasiona	106	14,1	1495
Wyka na przyoranie	15	x	x
Bobik na zielonkę	19	151	2869
Bobik na nasiona	61	21,2	1293
Bobik na przyoranie	7	x	x
Łubin słodki na zielonkę	272	170	46240
Łubin słodki na nasiona	3044	13,4	40790
Łubin słodki na przyoranie	172	x	x
Mieszanki strączkowe i inne uprawy strączkowych pastewnych na zielonkę	301	188	56588
Mieszanki strączkowe i inne uprawy strączkowych pastewnych na nasiona	5	17,6	88
Mieszanki strączkowe i inne uprawy strączkowych pastewnych na przyoranie	157	x	x
Motylkowe pastewne - razem	5761	x	x
Koniczyna na zielonkę	2180	233	507940
w tym na nasiona	271	3,5	949

^a Bez mieszanek zbożowo-strączkowych na ziarno.

TABL. 7. **PRODUKCJA ZIEMIOPŁODÓW ROLNYCH W 2008 R. (dok.)**
Gospodarstwa indywidualne

WYSZCZEGÓLNIENIE	Powierz- chnia w ha	Plony z 1 ha w dt	Zbiory w dt
Lucerna na zielonkę	833	272	226576
w tym na nasiona	49	4,3	211
Esparceta na zielonkę	38	158	6004
w tym na nasiona	5	7,0	35
Seradela i inne motylkowe pastewne na zielonkę	1546	110	170060
w tym na nasiona	283	4,0	1132
Seradela i inne motylkowe pastewne na przyoranie	1164	x	x
Trawy polowe na zielonkę	18335	237	4345395
Trawy polowe na nasiona	2084	9,0	18756
Trawy polowe na przyoranie	0	x	x
Inne pastewne na zielonkę	604	173	104492
Inne pastewne na nasiona	508	5,9	2997
Inne pastewne na przyoranie	2087	x	x
Pastwiska polowe na zielonkę	1259	207	260613
Pastwiska trwałe	30809	193	5946137
Łubin gorzki - razem	1059	x	x
Łubin gorzki na przyoranie	920	x	x
Łubin gorzki na nasiona	139	12,3	1710
Wysadki na nasiona 2 rok uprawy okopowych pastewnych	-	-	-
Wysadki na nasiona 2 rok uprawy buraków cukrowych	1	5,0	5
Pozostałe uprawy nasienne	1341	x	x
Poplony i wsiewki na paszę	19676	104	2046304
Poplony i wsiewki na przyoranie	21981	x	x
Strączkowe pastewne na zielonkę	812	169	137507
Strączkowe pastewne na nasiona ^a	3238	13,6	44066
Strączkowe pastewne z mieszankami zbożowo-strączkowymi na ziarno	5795	18,2	105427
Strączkowe pastewne na przyoranie	366	x	x
Motylkowe pastewne na zielonkę	24795	227	5621080
Motylkowe pastewne na nasiona	3200	7,5	24080
Motylkowe pastewne na przyoranie	3251	x	x
Strączkowe pastewne i motylkowe pastewne na zielonkę - razem	25607	225	5758587
Nawozy zielone	4537	x	x

^a Bez mieszanek zbożowo-strączkowych na ziarno.

TABL. 8. **PRODUKCJA ZIEMIOPŁODÓW ROLNYCH W 2008 R.**
Sektor publiczny

WYSZCZEGÓLNIENIE	Powierz- chnia w ha	Plony z 1 ha w dt	Zbiory w dt
Zboża ogółem	2822	46,8	132136
Zboża podstawowe z mieszankami zbożowymi	2500	44,4	111109
Zboża podstawowe	2409	45,4	109362
Pszenica ogółem	1055	53,6	56498
Pszenica ozima	893	56,5	50455
Pszenica jara	162	37,3	6043
Żyto	352	37,3	13130
Jęczmień ogółem	213	40,8	8691
Jęczmień ozimy	63	62,7	3950
Jęczmień jary	151	31,4	4741
Owies	361	27,3	9855
Pszenżyto ogółem	428	49,5	21188
Pszenżyto ozime	426	49,7	21172
Pszenżyto jare	2	8,0	16
Mieszanki zbożowe ogółem	91	19,2	1747
Mieszanki zbożowe ozime	-	-	-
Mieszanki zbożowe jare	91	19,2	1747
Gryka	-	-	-
Proso	-	-	-
Pozostałe zbożowe	-	-	-
Kukurydza na ziarno	322	65,3	21027
Mieszanki zbożowo-strączkowe na ziarno ogółem	-	-	-
Mieszanki zbożowo-strączkowe na ziarno ozime	-	-	-
Mieszanki zbożowo-strączkowe na ziarno jare	-	-	-
Strączkowe jadalne - razem	7	26,0	182
Groch	7	26,0	182
Fasola	-	-	-
Bób	-	-	-
Inne strączkowe jadalne	-	-	-
Ziemniaki	237	334	79260
Buraki cukrowe	215	539	115820
Rzepak i rzepik - razem	574	31,7	18206
Rzepak i rzepik ozimy	564	31,9	17992
Rzepak i rzepik jary	10	21,4	214

TABL. 8. **PRODUKCJA ZIEMIOPŁODÓW ROLNYCH W 2008 R. (cd.)**
Sektor publiczny

WYSZCZEGÓLNIENIE	Powierz- chnia w ha	Plony z 1 ha w dt	Zbiory w dt
Inne oleiste - razem	14	2,9	41
Słonecznik na ziarno	-	-	-
Soja	-	-	-
Len oleisty	-	-	-
Mak, gorczyca i inne (na zbiór ziarna)	14	2,9	41
Len włóknisty	-	-	-
Konopie	-	-	-
Tytoń	-	-	-
Chmiel	-	-	-
Cykorcia	-	-	-
Zioła, przyprawy	-	-	-
Inne przemysłowe	-	-	-
Wiklina	-	-	-
Okopowe pastewne (bez wysadków)	0	x	x
w tym buraki pastewne	-	-	-
Kukurydza na zielonkę	785	244	191540
Strączkowe pastewne - razem ^a	53	x	x
Peluszką na zielonkę	-	-	-
Peluszką na nasiona	17	13,4	228
Peluszką na przyoranie	-	x	x
Wyka na zielonkę	-	-	-
Wyka na nasiona	-	-	-
Wyka na przyoranie	-	x	x
Bobik na zielonkę	-	-	-
Bobik na nasiona	20	18,1	362
Bobik na przyoranie	-	x	x
Łubin słodki na zielonkę	6	250	1500
Łubin słodki na nasiona	10	9,9	99
Łubin słodki na przyoranie	-	x	x
Mieszanki strączkowe i inne uprawy strączkowych pastewnych na zielonkę	-	-	-
Mieszanki strączkowe i inne uprawy strączkowych pastewnych na nasiona	-	-	-
Mieszanki strączkowe i inne uprawy strączkowych pastewnych na przyoranie	-	-	-
Motylkowe pastewne - razem	234	x	x
Koniczyna na zielonkę	36	134	4824
w tym na nasiona	-	-	-

^a Bez mieszanek zbożowo-strączkowych na ziarno.

TABL. 8. **PRODUKCJA ZIEMIOPŁODÓW ROLNYCH W 2008 R. (dok.)**
Sektor publiczny

WYSZCZEGÓLNIENIE	Powierz- chnia w ha	Plony z 1 ha w dt	Zbiory w dt
Lucerna na zielonkę	195	282	54990
w tym na nasiona	-	-	-
Esparceta na zielonkę	-	-	-
w tym na nasiona	-	-	-
Seradela i inne motylkowe pastewne na zielonkę	3	217	651
w tym na nasiona	-	-	-
Seradela i inne motylkowe pastewne na przyoranie	-	x	x
Trawy polowe na zielonkę	225	340	76500
Trawy polowe na nasiona	20	6,2	124
Trawy polowe na przyoranie	-	x	x
Inne pastewne na zielonkę	74	191	14134
Inne pastewne na nasiona	-	-	-
Inne pastewne na przyoranie	53	x	x
Pastwiska polowe na zielonkę	3	127	381
Pastwiska trwałe	254	238	60452
Łubin gorzki - razem	3	x	x
Łubin gorzki na przyoranie	-	x	x
Łubin gorzki na nasiona	3	10,7	32
Wysadki na nasiona 2 rok uprawy okopowych pastewnych	-	-	-
Wysadki na nasiona 2 rok uprawy buraków cukrowych	-	-	-
Pozostałe uprawy nasienne	-	x	x
Poplony i wsiewki na paszę	53	150	7950
Poplony i wsiewki na przyoranie	259	x	x
Strączkowe pastewne na zielonkę	6	250	1500
Strączkowe pastewne na nasiona ^a	47	14,7	689
Strączkowe pastewne z mieszankami zbożowo-strączkowymi na ziarno	47	14,7	689
Strączkowe pastewne na przyoranie	-	x	x
Motylkowe pastewne na zielonkę	536	283	151480
Motylkowe pastewne na nasiona	20	6,2	124
Motylkowe pastewne na przyoranie	53	x	x
Strączkowe pastewne i motylkowe pastewne na zielonkę - razem	542	282	152980
Nawozy zielone	53	x	x

^a Bez mieszanek zbożowo-strączkowych na ziarno.

TABL. 9. POWIERZCHNIA, PLONY I ZBIORY Z ŁĄK TRWAŁYCH W 2008 R.

WYSZCZEGÓLNIENIE a – 2007 b – 2008 c – 2007=100	Ogółem			I pokos		II pokos		III pokos		
	po- wierz- chnia w ha	plon w dt z 1 ha	zbiór w dt	plon w dt z 1 ha	zbiór w dt	plon w dt z 1 ha	zbiór w dt	plon w dt z 1 ha	zbiór w dt	
		w przeliczeniu na siano								
OGÓŁEM	a	149022	64,4	9596341	31,3	4662887	22,8	3394382	10,3	1539072
	b	144491	51,0	7369931	33,4	4828522	9,4	1355105	8,2	1186304
	c	97,0	79,2	76,8	106,7	103,6	41,2	39,9	79,6	77,1
SEKTOR PRYWATNY		143706	51,0	7334867	33,5	4807285	9,4	1344922	8,2	1182660
w tym gospodar- stwa indywidu- alne		142914	51,1	7295885	33,5	4785823	9,3	1334753	8,2	1175309
SEKTOR PUBLICZNY		786	44,6	35064	27,0	21237	13,0	10183	4,6	3644

TABL. 10. POGŁOWIE BYDŁA I OWIEC W 2008 R.

Stan w czerwcu

WYSZCZEGÓLNIENIE	Ogółem	Sektor prywatny			Sektor publiczny
		razem	w tym		
			gospodar- stwa indy- widualne	spółdzielnie produkcji rolniczej	

W SZTUKACH

Bydło	466070	462881	462227	593	3189
cielęta w wieku poniżej 1 roku ...	122224	121493	121357	112	731
młode bydło w wieku 1-2 lat	78915	78059	77853	176	856
bydło w wieku 2 lat i więcej	264931	263329	263017	305	1602
krowy	236598	235385	235128	251	1213
w tym mleczne	235778	234580	234361	218	1198

TABL. 10. **POGŁOWIE BYDŁA I OWIEC W 2008 R. (dok.)**
Stan w czerwcu

WYSZCZEGÓLNIENIE	Ogółem	Sektor prywatny			Sektor publiczny
		razem	w tym		
			gospodarstwa indywidualne	spółdzielnie produkcji rolniczej	
W SZTUKACH (dok.)					
Owce	23271	22355	22247	108	916
w tym maciorki	13841	13301	13209	92	540
CZERWIEC 2007=100					
Bydło	102,4	102,5	102,6	83,3	93,4
cielęta w wieku poniżej 1 roku ...	104,1	104,6	104,7	112,0	56,7
młode bydło w wieku 1-2 lat	102,4	102,0	102,1	64,7	178,0
bydło w wieku 2 lat i więcej	101,7	101,7	101,8	89,7	97,5
krowy	101,3	101,3	101,4	91,9	98,8
w tym mleczne	101,0	101,0	101,0	92,0	97,6
Owce	92,3	91,9	91,8	112,5	102,2
w tym maciorki	106,2	104,4	104,4	105,7	184,3
GRUDZIEŃ 2007=100					
Bydło	107,6	107,7	107,7	91,8	92,5
cielęta w wieku poniżej 1 roku ...	112,8	113,0	113,1	103,7	83,2
młode bydło w wieku 1-2 lat	99,1	99,2	99,3	78,2	89,8
bydło w wieku 2 lat i więcej	108,0	108,1	108,1	97,4	99,2
krowy	99,2	99,2	99,2	95,4	101,3
w tym mleczne	98,9	98,9	98,9	97,8	100,0
Owce	106,1	104,9	105,1	71,1	149,4
w tym maciorki	108,4	107,0	107,0	100,0	164,6
OBSADA ^a W SZTUKACH					
Bydło na 100 ha użytków rolnych	41,5	41,5	41,8	15,4	43,0
Owce na 100 ha użytków rolnych	2,1	2,0	2,0	2,8	12,3

^a Powierzchnia użytków rolnych według stanu w 2008 r.

TABL. 11. **POGŁOWIE BYDŁA I OWIEC W 2008 R.**

Stan w grudniu					
WYSZCZEGÓLNIENIE	Ogółem	Sektor prywatny			Sektor publiczny
		razem	w tym		
			gospodarstwa indywidualne	spółdzielnie produkcji rolniczej	
W SZTUKACH					
Bydło	458023	454911	454346	513	3112
cielęta w wieku poniżej 1 roku ...	121994	121185	121053	118	809
młode bydło w wieku 1-2 lat	90339	89631	89483	116	708
bydło w wieku 2 lat i więcej	245690	244095	243810	279	1595
krowy	230391	229125	228889	231	1266
w tym mleczne	229504	228278	228067	210	1226
Owce	19890	19200	19072	128	690
w tym maciorki	13026	12548	12445	103	478
GRUDZIEŃ 2007=100					
Bydło	105,7	105,8	105,9	79,4	90,3
cielęta w wieku poniżej 1 roku ...	112,6	112,8	112,8	109,3	92,0
młode bydło w wieku 1-2 lat	113,4	113,9	114,1	51,5	74,3
bydło w wieku 2 lat i więcej	100,2	100,2	100,2	89,1	98,8
krowy	96,6	96,5	96,6	87,8	105,7
w tym mleczne	96,3	96,3	96,3	94,2	102,3
Owce	90,7	90,1	90,1	84,2	112,6
w tym maciorki	102,1	100,9	100,8	112,0	145,7
CZERWIEC 2008=100					
Bydło	98,3	98,3	98,3	86,5	97,6
cielęta w wieku poniżej 1 roku ...	99,8	99,7	99,7	105,4	110,7
młode bydło w wieku 1-2 lat	114,5	114,8	114,9	65,9	82,7
bydło w wieku 2 lat i więcej	92,7	92,7	92,7	91,5	99,6
krowy	97,4	97,3	97,3	92,4	104,4
w tym mleczne	97,3	97,3	97,3	96,3	102,3
Owce	85,5	85,9	85,7	118,5	75,3
w tym maciorki	94,1	94,3	94,2	112,0	88,5
OBSADA ^a W SZTUKACH					
Bydło na 100 ha użytków rolnych	40,8	40,8	41,1	13,3	41,9
Owce na 100 ha użytków rolnych	1,8	1,7	1,7	3,3	9,3

^a Powierzchnia użytków rolnych według stanu w 2008 r.

TABL. 12. **POGŁOWIE TRZODY CHLEWNEJ W 2008 R.**
Stan w końcu marca

WYSZCZEGÓLNIENIE	Ogółem	Sektor prywatny				Sektor publiczny
		razem	z tego			
			gospodarstwa indywidualne	spółdzielnie produkcji rolniczej	pozostałe prywatne	
W SZTUKACH						
Trzoda chlewna	1162307	1161433	1133993	6036	21404	874
prosięta o wadze do 20 kg	355261	355167	349405	1922	3840	94
warchlaki o wadze 20-50 kg .	316821	316760	310503	1717	4540	61
trzoda chlewna na ubój o wadze 50 kg i więcej	385835	385474	373104	1703	10667	361
trzoda chlewna na chów o wadze 50 kg i więcej	104390	104032	100981	694	2357	358
w tym lochy	101514	101488	98555	655	2278	26
lochy prośne	66241	66222	64273	429	1520	19
lochy pozostałe	35273	35266	34282	236	748	7
MARZEC 2007 =100						
Trzoda chlewna	84,9	84,9	84,6	98,0	98,6	94,5
prosięta o wadze do 20 kg	88,6	88,6	88,5	88,4	100,4	63,5
warchlaki o wadze 20-50 kg .	82,0	82,0	82,0	132,3	72,7	33,9
trzoda chlewna na ubój o wadze 50 kg i więcej	86,5	86,5	85,9	87,9	112,7	184,2
trzoda chlewna na chów o wadze 50 kg i więcej	76,9	76,9	76,2	92,4	108,9	89,3
w tym lochy	77,0	77,0	76,4	91,1	111,1	56,5
lochy prośne	79,8	79,8	78,7	96,8	182,5	54,3
lochy pozostałe	72,1	72,1	72,3	85,5	61,5	63,6
LISTOPAD 2007 =100						
Trzoda chlewna	89,6	89,6	89,5	95,5	91,8	86,7
prosięta o wadze do 20 kg	96,5	96,5	96,4	99,2	104,4	88,7
warchlaki o wadze 20-50 kg .	96,7	96,7	97,0	107,6	77,7	28,8
trzoda chlewna na ubój o wadze 50 kg i więcej	80,9	80,9	80,6	81,8	93,7	112,1
trzoda chlewna na chów o wadze 50 kg i więcej	83,9	83,8	83,5	98,0	98,6	97,3
w tym lochy	83,4	83,4	83,1	96,3	100,1	92,9
lochy prośne	82,5	82,5	82,0	92,3	105,2	95,0
lochy pozostałe	85,3	85,3	85,1	109,8	90,1	87,5
OBSADA W SZTUKACH						
Trzoda chlewna na 100 ha:						
użytków rolnych ^a	103,4	104,1	102,6	156,8	322,6	11,8

^a Powierzchnia użytków rolnych według stanu w 2008 r.

TABL. 13. **POGŁOWIE TRZODY CHLEWNEJ W 2008 R.**
Stan w końcu lipca

WYSZCZEGÓLNIENIE	Ogółem	Sektor prywatny				Sektor publiczny
		razem	z tego			
			gospo- darstwa indywi- dualne	spółdziel- nie pro- dukcji rolniczej	pozostałe prywatne	
W SZTUKACH						
Trzoda chlewna	1147998	1147168	1118792	5521	22855	830
prosięta o wadze do 20 kg	320146	320115	314253	1704	4158	31
warchlaki o wadze 20-50 kg	334520	334365	326777	1654	5934	155
trzoda chlewna na ubój o wadze 50 kg i więcej	388117	387812	376253	1534	10025	305
trzoda chlewna na chów o wadze 50 kg i więcej	105215	104876	101509	629	2738	339
w tym lochy	103012	102982	99721	600	2661	30
lochy prośne	64310	64293	62368	390	1535	17
lochy pozostałe	38702	38689	37353	210	1126	13
LIPIEC 2007 = 100						
Trzoda chlewna	83,8	83,8	83,6	87,7	91,7	82,9
prosięta o wadze do 20 kg	80,7	80,7	80,6	78,0	93,1	26,7
warchlaki o wadze 20-50 kg	92,0	92,0	91,9	109,6	95,0	79,3
trzoda chlewna na ubój o wadze 50 kg i więcej	82,9	82,9	82,9	81,0	85,0	92,7
trzoda chlewna na chów o wadze 50 kg i więcej	74,5	74,4	73,7	89,2	115,4	82,5
w tym lochy	75,0	75,1	74,3	88,9	118,1	62,5
lochy prośne	73,5	73,5	73,0	82,1	102,3	43,6
lochy pozostałe	77,8	77,8	76,5	105,0	149,3	144,4
MARZEC 2008 = 100						
Trzoda chlewna	98,8	98,8	98,7	91,5	106,8	95,0
prosięta o wadze do 20 kg	90,1	90,1	89,9	88,7	108,3	33,0
warchlaki o wadze 20-50 kg	105,5	105,6	105,2	96,3	130,7	254,1
trzoda chlewna na ubój o wadze 50 kg i więcej	100,6	100,6	100,8	90,1	94,0	84,5
trzoda chlewna na chów o wadze 50 kg i więcej	100,8	100,8	100,5	90,6	116,2	94,7
w tym lochy	101,5	101,5	101,2	91,6	117,3	115,4
lochy prośne	97,1	97,1	97,0	90,9	101,0	89,5
lochy pozostałe	109,7	109,7	109,0	89,0	150,5	185,7
OBSADA W SZTUKACH						
Trzoda chlewna na 100 ha ^a :						
użytków rolnych	102,1	102,8	101,2	143,4	344,5	11,2

^a Powierzchnia użytków rolnych według stanu w 2008 r.

TABL. 14. **POGŁOWIE TRZODY CHLEWNEJ W 2008 R.**

Stan w końcu listopada

WYSZCZEGÓLNIENIE	Ogółem	Sektor prywatny				Sektor publiczny
		razem	z tego			
			gospo- darstwa indywidu- alne	spół- dzielnie produkcji rolniczej	pozostałe prywatne	
W SZTUKACH						
Trzoda chlewna	1038377	1037544	1007949	4961	24634	833
prosięta o wadze do 20 kg	271417	271321	265577	1475	4269	96
warchlaki o wadze 20-50 kg	256015	255844	247967	1410	6467	171
trzoda chlewna na ubój o wadze 50 kg i więcej	418495	418254	405733	1478	11043	241
trzoda chlewna na chów o wadze 50 kg i więcej	92450	92125	88672	598	2855	325
w tym lochy	89842	89813	86640	572	2601	29
lochy prośne	57762	57747	56186	267	1294	15
lochy pozostałe	32080	32066	30454	305	1307	14
LISTOPAD 2007 =100						
Trzoda chlewna	80,1	80,1	79,6	78,5	105,7	82,6
prosięta o wadze do 20 kg	73,7	73,7	73,3	76,1	116,2	90,6
warchlaki o wadze 20-50 kg	78,1	78,1	77,5	88,3	110,6	80,7
trzoda chlewna na ubój o wadze 50 kg i więcej	87,8	87,8	87,6	71,0	97,0	74,8
trzoda chlewna na chów o wadze 50 kg i więcej	74,3	74,2	73,3	84,5	119,4	88,3
w tym lochy	73,9	73,8	73,0	84,1	114,3	103,6
lochy prośne	71,9	71,9	71,7	57,4	89,6	75,0
lochy pozostałe	77,6	77,6	75,6	141,9	157,5	175,0
LIPIEC 2008 =100						
Trzoda chlewna	90,5	90,4	90,1	89,9	107,8	100,4
prosięta o wadze do 20 kg	84,8	84,8	84,5	86,6	102,7	309,7
warchlaki o wadze 20-50 kg	76,5	76,5	75,9	85,2	109,0	110,3
trzoda chlewna na ubój o wadze 50 kg i więcej	107,8	107,8	107,8	96,3	110,2	79,0
trzoda chlewna na chów o wadze 50 kg i więcej	87,9	87,8	87,4	95,1	104,3	95,9
w tym lochy	87,2	87,2	86,9	95,3	97,7	96,7
lochy prośne	89,8	89,8	90,1	68,5	84,4	88,2
lochy pozostałe	82,9	82,9	81,5	145,2	116,1	107,7
OBSADA^a W SZTUKACH						
Trzoda chlewna na 100 ha użytków rolnych	92,4	93,0	91,2	128,8	371,3	11,2

^a Powierzchnia użytków rolnych według stanu w 2008 r.

TABL. 15. SKUP WAŻNIEJSZYCH PRODUKTÓW ROLNYCH

WYSZCZEGÓLNIENIE	Jednostka miary	2007	2008	2007=100	2007	2008	2007=100
		w liczbach bezwzględnych			w tysiącach złotych		
Zboża	t	241928	207926	85,9	161211	137432	85,2
pszenica	t	134441	108801	80,9	92513	78003	84,3
żyto	t	60540	66373	109,6	37653	38534	102,3
jęczmień	t	10835	6985	64,5	6807	4909	72,1
owies i mieszanki zbożowe	t	633	572	90,4	439	463	105,5
pszenżyto	t	9502	10043	105,7	6269	6302	100,5
gryka	t	17	24	141,2	23	27	117,4
proso	t	25	39	156,0	28	46	164,3
kukurydza	t	25935	15089	58,2	17478	9148	52,3
Strączkowe jadalne konsumpcyjne	t	478	311	65,1	621	663	106,8
groch	t	404	168	41,6	381	208	54,6
fasola	t	74	143	193,2	240	455	189,6
Ziemniaki	t	62730	57614	91,8	22984	23849	103,8
Buraki cukrowe	t	472301	293656	62,2	48048	29716	61,8
Oleiste	t	35891	33494	93,3	34714	43528	125,4
w tym:							
rzepak i rzepik przemysłowy	t	35274	32204	91,3	32647	40972	125,5
mak	t	-	20	-	-	149	-
gorczyca	t	493	219	44,4	1421	905	63,7
Tytoń	t	55	58	105,5	129	159	123,3
Chmiel	t	10	-	x	713	-	x
Zioła	t	1367	1005	73,5	8244	5973	72,5
Warzywa	t	134868	124654	92,4	84393	88297	104,6
w tym:							
kapusta	t	13988	14799	105,8	6158	7700	125,0
cebula	t	4678	4394	93,9	4355	3291	75,6
marchew	t	22826	25328	110,9	6641	8311	125,1
buraki	t	22664	19277	85,1	5729	5249	91,6
ogórki	t	19808	21754	109,8	19862	31892	160,6
pomidory	t	21549	15047	69,8	12055	7087	58,8
kalafior	t	911	840	92,2	1071	894	83,5
Owoce	t	36364	104744	288,0	62037	88192	142,2
w tym:							
jabłka	t	21707	72638	334,6	19581	37137	189,7
gruszki	t	123	277	225,2	233	507	217,6
śliwki	t	703	3165	450,2	1308	2112	161,5
brzoskwinie	t	4	14	350,0	11	20	181,8

TABL. 15. SKUP WAŻNIEJSZYCH PRODUKTÓW ROLNYCH (dok.)

WYSZCZEGÓLNIENIE	Jednostka miary	2007	2008	2007=100	2007	2008	2007=100
		w liczbach bezwzględnych			w tysiącach złotych		
Owoce (dok.)							
w tym:							
wiśnie	t	2634	8771	333,0	5440	8596	158,0
czereśnie	t	4	39	975,0	30	157	523,3
truskawki	t	3887	8409	216,3	11477	21193	184,7
maliny	t	141	226	160,3	603	961	159,4
porzeczki	t	3543	6121	172,8	12453	11629	93,4
agrest	t	140	263	187,9	372	635	170,7
orzechy włoskie i laskowe	t	1	2	200,0	5	19	380,0
Pieczarki	t	6500	4385	67,5	29294	18545	63,3
Żywiec	t	447510	424308	94,8	1572641	1597609	101,6
bydło	t	70708	74761	105,7	278697	292141	104,8
cielęta	t	1052	1212	115,2	8128	8882	109,3
trzoda chlewna	t	264313	226025	85,5	910650	893657	98,1
owce	t	137	87	63,5	794	492	62,0
konie	t	368	391	106,3	2261	2401	106,2
drób	t	110932	121832	109,8	372111	400037	107,5
w tym:							
kury	t	1523	2397	157,4	1808	2616	144,7
kurczaki	t	102510	112246	109,5	332002	354382	106,7
kaczki	t	55	111	201,8	228	544	238,6
gęsi	t	3751	3662	97,6	23634	28653	121,2
indyki	t	3093	3416	110,4	14439	13841	95,9
Prosięta i warchlaki	t	129	41	31,8	620	295	47,6
Mleko krowie	tys. l	724424	752362	103,9	736783	715177	97,1
Jaja kurze	tys. szt	40265	32624	81,0	8187	6203	75,8
Miód	kg	39526	50109	126,8	303	414	136,6
Wosk	kg	3059	5324	174,0	29	62	213,8
Pierze	kg	2868	-	x	23	-	x
Króliki	t	40	1	2,5	155	4	2,6
Zwierzęta hodowlane							
w tym:							
bydło	szt	314	2	0,6	670	6	0,9
cielęta	szt	108	187	173,1	78	136	174,4
trzoda chlewna	szt	13	14	107,7	13	15	115,4
Skóry surowe							
w tym:							
bydłęce	t	50	43	86,0	211	170	80,6
cielęce	t	2	-	x	30	-	x

TABL. 16. CENY SKUPU WAŻNIEJSZYCH PRODUKTÓW ROLNYCH

WYSZCZEGÓLNIENIE	Jednos- tka miary	2007	2008	2007=100
		w złotych		
Zboża				
pszenica	dt	68,81	71,69	104,2
żyto	dt	62,20	58,06	93,3
jęczmień	dt	62,83	70,28	111,9
owies i mieszanki zbożowe	dt	69,38	81,00	116,7
pszenżyto	dt	65,98	62,75	95,1
gryka	dt	135,04	111,67	82,7
proso	dt	113,51	118,14	104,1
kukurydza	dt	67,39	60,63	90,0
Strączkowe jadalne konsumpcyjne				
groch	kg	0,94	1,24	131,9
fasola	kg	3,24	3,18	98,1
Ziemniaki	dt	36,64	41,39	113,0
Buraki cukrowe przemysłowe	dt	10,17	10,12	99,5
Oleiste				
rzepak i rzepik przemysłowy	dt	92,55	127,23	137,5
mak	kg	-	7,45	x
gorczyca	kg	2,88	4,13	143,4
Tytoń	dt	234,30	274,53	117,2
Chmiel	dt	7128,23	-	x
Zioła	dt	603,06	594,29	98,5
Warzywa				
kapusta	kg	0,44	0,52	118,2
cebula	kg	0,93	0,75	80,6
marchew	kg	0,29	0,33	113,8
buraki	kg	0,25	0,27	108,0
ogórki	kg	1,00	1,47	147,0
pomidory	kg	0,56	0,47	83,9
kalafior	kg	1,18	1,06	89,8
Owoce				
jabłka	kg	0,90	0,51	56,7
gruszki	kg	1,90	1,83	96,3
śliwki	kg	1,86	0,67	36,0
brzoskwinie	kg	2,69	1,39	51,7
wiśnie	kg	2,07	0,98	47,3
czereśnie	kg	7,47	4,03	53,9
truskawki	kg	2,95	2,52	85,4

TABL. 16. CENY SKUPU WAŻNIEJSZYCH PRODUKTÓW ROLNYCH (dok.)

WYSZCZEGÓLNIENIE	Jednos- tka miary	2007	2008	2007=100
		w złotych		
Owoce (dok.)				
maliny	kg	4,28	4,25	99,3
porzeczki	kg	3,51	1,90	54,1
agrest	kg	2,65	2,41	90,9
orzechy włoskie i laskowe	kg	4,84	9,63	199,0
Pieczarki	kg	4,51	4,23	93,8
Żywiec rzeźny				
bydło	kg	3,94	3,91	99,2
cielęta	kg	7,73	7,33	94,8
trzoda chlewna	kg	3,45	3,95	114,5
owce	kg	5,80	5,65	97,4
konie	kg	6,14	6,14	100,0
drób	kg	3,35	3,28	97,9
w tym:				
kury	kg	1,19	1,09	91,6
kurczaki	kg	3,24	3,16	97,5
kaczki	kg	4,14	4,91	118,6
gęsi	kg	6,30	7,82	124,1
indyki	kg	4,67	4,05	86,7
Prosięta i warchlaki	szt	171,68	156,97	91,4
Mleko krowie	hl	101,71	95,06	93,5
Jaja kurze	szt	0,20	0,19	95,0
Miód	kg	7,65	8,27	108,1
Wosk	kg	9,60	11,69	121,8
Pierze	kg	8,18	-	x
Króliki	kg	3,88	3,62	93,3
Zwierzęta hodowlane				
bydło	szt	2134,78	3010,50	141,0
cielęta	szt	726,81	729,44	100,4
trzoda chlewna	szt	1038,46	1042,36	100,4
Skóry surowe				
bydłęce	kg	4,22	3,95	93,6
cielęce	kg	15,00	-	x

TABL. 17. PRZECIĘTNE CENY WAŻNIEJSZYCH PRODUKTÓW ROLNYCH UZYSKIWANE PRZEZ ROLNIKÓW NA TARGOWISKACH

WYSZCZEGÓLNIENIE	Jednostka miary	2007	2008	2007=100
		w złotych		
Ziarno zbóż				
pszenica	dt	77,58	83,53	107,7
żyto	dt	68,57	69,02	100,7
jęczmień	dt	74,75	78,64	105,2
owies.....	dt	67,97	70,44	103,6
Ziemniaki	dt	94,19	63,53	67,4
Siano łąkowe	dt	36,67	34,18	93,2
Słoma zbóż ozimych	dt	20,92	21,69	103,7
Zwierzęta gospodarskie				
krowa	szt	2648,13	2604,53	98,4
jałówka 1-rocza	szt	1874,17	1806,32	96,4
prosię na chów	szt	76,25	94,95	124,5
maciorka owcza	szt	-	-	-
koń roboczy	szt	-	-	-
żrebak 1-roczy	szt	-	-	-
Żywiec rzeźny				
trzoda chlewna	kg	3,22	3,74	116,1
bydło (bez cieląt)	kg	2,97	3,20	107,7
cielęta	kg	8,27	6,96	84,2

TABL. 18. UŻYTKOWANIE GRUNTÓW WEDŁUG GRANIC ADMINISTRACYJNYCH

WYSZCZEGÓLNIENIE	Powierzchnia	Użytki rolne						Lasy i grunty leśne	Pozostałe
		razem	grunty orne	sady	łąki	pastwiska	pozostałe		
		w hektarach							
OGÓLEM	1821896	1131451	891413	38766	144312	31014	25946	388820	301625
SEKTOR PRYWATNY	1400013	1114645	885077	38643	143467	30752	16707	122747	162621
w tym gospodarstwa indywidualne	1256714	1104939	877278	38352	142803	30593	15913	91524	60252
Grunty różne niestanowiące gospodarstw rolnych sektora prywatnego	131011	-	-	-	-	-	-	30521	100490
SEKTOR PUBLICZNY	421883	16806	6336	124	845	262	9238	266073	139004
Grunty różne niestanowiące gospodarstw rolnych sektora publicznego	399204	-	-	-	-	-	-	261940	137264



PRAKTYCZNY PRZEWODNIK PO URZĘDZIE STATYSTYCZNYM W ŁODZI

ul. Suwalska 29, 93-176 Łódź

godziny pracy: poniedziałek, środa-piątek 8.15 - 16.15
wtorek 8.15 - 18.00

Dane statystyczne

- bieżące
- z publikacji i informacji US i GUS

Sprzedaż publikacji US i GUS

Przyjmowanie zamówień na:

- dane statystyczne
- publikacje i informacje US

Wydział Udostępniania Informacji

V piętro, pok. 514, 515, 516

tel. (42) 683-91-90

683-91-91

683-91-92

fax (42) 684-48-46

Rejestracja podmiotów

gospodarczych w Rejestrze Regon

- uzyskanie numeru

- konsultacja

- wyjaśnienia

- reklamacje

tel: (42) 683-92-56, 683-91-07,

683-91-08, 683-92-13,

683-92-17

fax: (42) 684-48-46

Wydawanie informacji

interpretacyjnych

w zakresie obowiązujących

klasyfikacji gospodarczych

Centrum Informacyjne PKD 2007

e-mail: pkd2007.lodz@stat.gov.pl

tel: (42) 683-91-07, 683-91-08

683-92-13

**<http://www.stat.gov.pl/lodz>
e-mail: SekretariatUSLDZ@stat.gov.pl**