



URZĄD STATYSTYCZNY W ŁODZI

90
lat
1918-2008

ROLNICTWO W WOJEWÓDZTWIE ŁÓDZKIM W 2007 R.

INFORMACJE I OPRACOWANIA STATYSTYCZNE



ŁÓDŹ 2008

**URZĄD STATYSTYCZNY
W ŁODZI**

INFORMACJE
I OPRACOWANIA
STATYSTYCZNE

**ROLNICTWO W WOJEWÓDZTWIE
ŁÓDZKIM W 2007 R.**

ŁÓDŹ 2008

**ZESPÓŁ REDAKCYJNY
URZĘDU STATYSTYCZNEGO W ŁODZI**

Teresa Śmiłowska – Przewodnicząca, Edward Bedlechowicz, Mariola Chrobot, Waldemar Dubla, Iwona Gruczyńska, Ewelina Herman, Anna Jaeschke, Stanisław Kaniewicz, Sławomir Konczak, Halina Lańska, Jan Latkowski, Włodzimierz Obraniak, Elżbieta Ossowska, Jolanta Włodarczyk

Opracowanie pod kierunkiem Elżbiety Ossowskiej

Redakcja merytoryczna Edward Bedlechowicz

Autorzy opracowania: Edward Bedlechowicz
Teresa Binio
Piotr Chabior
Ewa Sztendel
Anna Zasada
Jadwiga Miszczak
Włodzimierz Janek

Opracowanie graficzne i skład komputerowy pod kierunkiem Anny Jaeschke

Projekt okładki Katarzyna Szkopiecka

Przy publikowaniu danych US – prosimy o podanie źródła

ISBN 978-83-60002-14-8

Druk: Zakład Wydawnictw Statystycznych, al. Niepodległości 208, 00-925 Warszawa

Nakład 130 egz

Cena zł 12,00

Przedmowa

Publikacja zawiera wyniki przeprowadzonych w 2007 r. badań z zakresu: użytkowania gruntów, powierzchni zasiewów, pogłowia zwierząt gospodarskich, produkcji ziemiołódów rolnych i ogrodnich oraz wielkości skupu produktów rolnych.

Opracowanie składa się z uwag metodycznych i analitycznych ilustrowanych wykresami oraz części tabelarycznej.

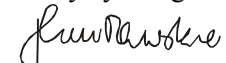
W uwagach metodycznych przedstawiono podstawowe definicje i pojęcia obowiązujące w statystyce rolniczej oraz zasady grupowania danych.

W części analitycznej dla zilustrowania tendencji w produkcji rolniczej, informacje w ujęciu wojewódzkim zaprezentowano na tle roku 2006 oraz średnich z lat 2001-2005.

Tablice statystyczne ujęto w następujących blokach tematycznych:

- użytkowanie gruntów według siedziby użytkownika i w granicach administracyjnych,
- powierzchnia zasiewów oraz produkcja ziemiołódów rolnych i ogrodnich,
- produkcja z trwałych użytków zielonych i upraw pastewnych,
- zużycie nawozów sztucznych i wapniowych,
- pogłowie zwierząt gospodarskich,
- skup produktów rolnych i ogrodnich.

Dyrektor
Urzędu Statystycznego w Łodzi


Teresa Śmiłowska

Preface

The publication includes the results of the surveys conducted in 2007 in the scope of: land use, sown area, livestock, field crops production and the volume of crop procurement.

The study consists of methodological notes, analytical notes illustrated with graphs and the set of tables.

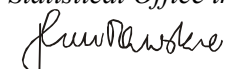
Methodological notes include fundamental definitions and concepts of agricultural statistics as well as the rules of data aggregation.

In analytical part, information on the voivodship is presented on the background of the values for 2006 and average values for 2001-2005, to illustrate trends in agricultural outputs.

Statistical tables are gathered in the following subject groups:

- *land use according to the holder residence and administrative borders, ,*
- *sown area and field crop production,*
- *production from permanent green land and of feed plants, ,*
- *consumption of artificials and lime fertilizers,*
- *livestocks,*
- *procurement of field crop.*

*Director
of the Statistical Office in Łódź*

*
Teresa Śmiłowska*

SPIS TREŚCI

PRZEDMOWA	3
UWAGI METODYCZNE	9
UWAGI ANALITYCZNE	16
I. Charakterystyka czynników produkcji	16
II. Produkcja roślinna	20
III. Produkcja zwierzęca	42
IV. Skup i ceny produktów rolnych	48

SPIS WYKRESÓW

Wykres 1. Temperatura powietrza	18
Wykres 2. Opady	18
Wykres 3. Zużycie nawozów sztucznych i wapniowych na 1 ha użytków rolnych	19
Wykres 4. Użytkowanie gruntów ogółem według siedziby użytkownika w 2007 r.	21
Wykres 5. Użytkowanie gruntów w gospodarstwach rolnych w 2007 r.	21
Wykres 6. Udział powierzchni poszczególnych grup upraw w ogólnej powierzchni zasiewów w 2007 r.	24
Wykres 7. Struktura powierzchni upraw zbożowych w 2007 r.	26
Wykres 8. Plony i zbiory zbóż	27
Wykres 9. Plony i zbiory ziemniaków	30
Wykres 10. Plony i zbiory buraków cukrowych	31
Wykres 11. Plony i zbiory rzepaku i rzepiku	33
Wykres 12. Produkcja upraw pastewnych	34
Wykres 13. Struktura zbiorów z łąk trwałych w 2007 r.	35
Wykres 14. Plony i zbiory z łąk trwałych (w przeliczeniu na siano)	36
Wykres 15. Struktura zbiorów warzyw gruntowych w 2007 r.	39
Wykres 16. Struktura zbiorów owoców z drzew w 2007 r.	40
Wykres 17. Struktura zbiorów owoców z krzewów owocowych i plantacji jagodowych w 2007 r.	42
Wykres 18. Pogłowie bydła, w tym krów	42
Wykres 19. Struktura stada bydła w grudniu 2006 r. i 2007 r.	44
Wykres 20. Pogłowie owiec, w tym maciorek jednorocznych i starszych	45
Wykres 21. Pogłowie trzody chlewnej, w tym loch na chów	46
Wykres 22. Struktura pogłowia trzody chlewnej	47
Wykres 23. Ceny skupu i ceny targowiskowe pszenicy	49
Wykres 24. Ceny skupu i ceny targowiskowe żyta	49
Wykres 25. Ceny skupu i ceny targowiskowe ziemniaków	50
Wykres 26. Ceny skupu i ceny targowiskowe żywca wołowego	51
Wykres 27. Ceny skupu i ceny targowiskowe cieląt	51
Wykres 28. Ceny targowiskowe krów i jałówek	52
Wykres 29. Ceny skupu i ceny targowiskowe żywca wieprzowego	53

SPIS WYKRESÓW (dok.)

Wykres 30. Ceny targowiskowe prosiąt na chów	53
Wykres 31. Ceny skupu drobiu	54
Wykres 32. Ceny skupu mleka	54

SPIS TABLIC

Tabl. 1. Użytkowanie gruntów według siedziby użytkownika w 2007 r.	55
Tabl. 2. Powierzchnia zasiewów w 2007 r.	56
Tabl. 3. Zużycie nawozów sztucznych i wapniowych w latach gospodarczych (w przeliczeniu na czysty składnik)	59
Tabl. 4. Zużycie nawozów sztucznych według form własności (w przeliczeniu na czysty składnik)	60
Tabl. 5. Produkcja ziemniaków rolnych w 2007 r. – ogółem	61
Tabl. 6. Produkcja ziemniaków rolnych w 2007 r. – sektor prywatny	64
Tabl. 7. Produkcja ziemniaków rolnych w 2007 r. – gospodarstwa indywidualne	67
Tabl. 8. Produkcja ziemniaków rolnych w 2007 r. – sektor publiczny	70
Tabl. 9. Powierzchnia, plony i zbiory z łąk trwałych w 2007 r.	73
Tabl. 10. Pogłowie bydła i owiec w 2007 r. (stan w maju)	73
Tabl. 11. Pogłowie bydła i owiec w 2007 r. (stan w grudniu).....	75
Tabl. 12. Pogłowie trzody chlewnej w 2007 r. (stan w końcu marca)	76
Tabl. 13. Pogłowie trzody chlewnej w 2007 r. (stan w końcu lipca)	77
Tabl. 14. Pogłowie trzody chlewnej w 2007 r. (stan w końcu listopada)	78
Tabl. 15. Skup ważniejszych produktów rolnych	79
Tabl. 16. Ceny skupu ważniejszych produktów rolnych	81
Tabl. 17. Przeciętne ceny ważniejszych produktów rolnych uzyskiwane przez rolników na targowiskach	83
Tabl. 18. Użytkowanie gruntów według granic administracyjnych	83

CONTENTS

PREFACE	3
METHODOLOGICAL NOTES	9
ANALYTICAL NOTES	16
<i>I. Characteristics of production factors</i>	16
<i>II. Crop production</i>	20
<i>III. Animal production</i>	42
<i>IV. Procurement and prices of agricultural products</i>	48

LIST OF GRAPHS

<i>Figure 1. Air temperature</i>	18
<i>Figure 2. Precipitation</i>	18
<i>Figure 3. Consumption of artificials and lime fertilizers per 1 ha of agricultural land</i>	19
<i>Figure 4. Land use according to the holder residence in 2007</i>	21
<i>Figure 5. Land use in agricultural holdings in 2007</i>	21
<i>Figure 6. Share of the area of the given plant groups in total sown area</i>	24
<i>Figure 7. Structure of the area of cereal growing in 2007</i>	26
<i>Figure 8. Yields and production of cereals</i>	27
<i>Figure 9. Yields and production of potatoes</i>	30
<i>Figure 10. Yields and production of sugar beets</i>	31
<i>Figure 11. Yields and production of rape and agrimony</i>	33
<i>Figure 12. Fodder crops production</i>	34
<i>Figure 13. Structure of yields of permanents meadows in 2007</i>	35
<i>Figure 14. Yields and production of permanent meadows (in terms of hay)</i>	36
<i>Figure 15. Structure of production of ground vegetables in 2007</i>	39
<i>Figure 16. Structure of production of tree fruits in 2007</i>	40
<i>Figure 17. Structure of production of berry fruits in 2007</i>	42
<i>Figure 18. Cattle stocks, of which cows</i>	42
<i>Figure 19. Structure of cattle herd in December 2006 and 2007</i>	44
<i>Figure 20. Sheep stocks, of which ewes of 1 year and over</i>	45
<i>Figure 21. Pig stocks, of which breeding sows</i>	46
<i>Figure 22. Structure of pig stocks</i>	47
<i>Figure 23. Procurement and market-place prices of wheat</i>	49
<i>Figure 24. Procurement and market-place prices of rye</i>	49
<i>Figure 25. Procurement and market-place prices of potatoes</i>	50
<i>Figure 26. Procurement and market-place prices of beef slaughter</i>	51
<i>Figure 27. Procurement and market-place prices of calves</i>	51
<i>Figure 28. Market-place prices of cows and heifers</i>	52
<i>Figure 29. Procurement and market-place prices of pork slaughter</i>	53

LIST OF GRAPHS (cont.)

<i>Figure 30. Market-places prices of breeding piglets</i>	<i>53</i>
<i>Figure 31. Procurement prices of poultry</i>	<i>54</i>
<i>Figure 32. Procurement prices of milk</i>	<i>54</i>

LIST OF TABLES

<i>Tabl. 1. Land use according to the holder residence in 2007</i>	<i>55</i>
<i>Tabl. 2. Sown area in 2007</i>	<i>56</i>
<i>Tabl. 3. Consumption of artificials and lime fertilizers in farming years (in terms of pure ingredient)</i>	<i>59</i>
<i>Tabl. 4. Consumption of artificials by ownership (in terms of pure ingredient)</i>	<i>60</i>
<i>Tabl. 5. Crop production in 2007 – total</i>	<i>61</i>
<i>Tabl. 6. Crop production in 2007 – private sector</i>	<i>64</i>
<i>Tabl. 7. Crop production in 2007 – individual farms</i>	<i>67</i>
<i>Tabl. 8. Crop production in 2007 – public sector</i>	<i>70</i>
<i>Tabl. 9. Area, yields and production of permanents meadows in 2007.....</i>	<i>73</i>
<i>Tabl. 10. Cattle and sheep stocks in 2007 (as of May)</i>	<i>73</i>
<i>Tabl. 11. Cattle and sheep stocks in 2007 (as of December)</i>	<i>75</i>
<i>Tabl. 12. Pig stocks in 2007 (as of the end of March)</i>	<i>76</i>
<i>Tabl. 13. Pig stocks in 2007 (as of the end of July)</i>	<i>77</i>
<i>Tabl. 14. Pig stocks in 2007 (as of the end of November)</i>	<i>78</i>
<i>Tabl. 15. Procurement of major agricultural products</i>	<i>79</i>
<i>Tabl. 16. Procurement prices of major agricultural products</i>	<i>81</i>
<i>Tabl. 17. Average market-place prices of major agricultural products received by farmers</i>	<i>83</i>
<i>Tabl. 18. Land use according to administrative borders</i>	<i>83</i>

UWAGI METODYCZNE

I. ŹRÓDŁA DANYCH

Dane zawarte w niniejszej publikacji opracowano na podstawie:

- uogólnionych wyników reprezentacyjnego badania struktury gospodarstw rolnych przeprowadzonego w ok. 15 tys. gospodarstw indywidualnych w czerwcu 2007 r. oraz pełnej sprawozdawczości z zakresu struktury gospodarstw rolnych w gospodarstwach rolnych osób prawnych,
- uogólnionych wyników cyklicznych¹ reprezentacyjnych badań pogłowia zwierząt gospodarskich w gospodarstwach indywidualnych,
- sprawozdań statystycznych z zakresu użytkowania gruntów, powierzchni zasiewów, pogłowia zwierząt gospodarskich w gospodarstwach państwowych, spółdzielczych i spółkach z udziałem sektora publicznego i prywatnego,
- szacunków i ocen prowadzonych przez rzeczoznawców szczebla terenowego dla danych nieobjętych sprawozdawczością,
- sprawozdań statystycznych z zakresu skupu produktów rolnych od gospodarstw państwowych i od sektora prywatnego.

II. WAŻNIEJSZE DEFINICJE, POJĘCIA SPISOWE I ZASADY SPISYWANIA

Za **gospodarstwo rolne** uważa się grunty rolne wraz z gruntami leśnymi, budynkami lub ich częściami, urządzeniami i inwentarzem, jeżeli stanowią lub mogą stanowić zorganizowaną całość gospodarczą oraz prawami i obowiązkami związanymi z prowadzeniem gospodarstwa rolnego.

Za **gospodarstwo indywidualne** uważa się gospodarstwo rolne o powierzchni użytków rolnych od 0,10 ha, będące własnością lub znajdujące się w użytkowaniu osoby fizycznej lub grupy osób oraz gospodarstwo rolne osoby nieposiadającej użytków rolnych lub posiadającej użytki o powierzchni mniejszej niż 0,10 ha, która ma co najmniej: 1 sztukę bydła lub (i) 5 sztuk trzody chlewnej albo 1 lochę lub (i) 3 sztuki owiec bądź kóz lub (i) 1 konia lub (i) 30 sztuk drobiu lub (i) 5 sztuk samic zwierząt futerkowych (w tym królików) lub (i) 3 sztuki pozostałych zwierząt utrzymywanych na rzeź lub (i) 1 pień pszczeleli.

Za **użytkownika gospodarstwa indywidualnego** uważa się osobę fizyczną lub grupę osób, które faktycznie użytkują grunty, niezależnie od tego, czy są właścicielami,

¹ Cykliczne badania pogłowia bydła, owiec i drobiu prowadzone są 2-krotnie w roku, tj. w maju i w listopadzie, natomiast badania trzody chlewnej 3-krotnie w roku, tj. w marcu, lipcu i w listopadzie.

dzierżawcami, czy użytkują je z innego tytułu i niezależnie od tego, czy grunty te są zlokalizowane w jednej, czy w kilku gminach.

Użytkowanie gruntów

Do **ogólnej powierzchni gruntów** gospodarstwa zaliczono wszystkie bez wyjątku grunty wchodzące w skład gospodarstwa, a więc wszystkie grunty użytkowane rolniczo (grunty orne, sady, łąki i pastwiska), będące w dobrej kulturze rolnej oraz pozostałe użytki rolne, a także wszystkie związane z nimi grunty użytkowane nierolniczo, jak lasy i grunty leśne oraz pozostałe grunty (podwórza, grunty pod zabudowaniami lub przeznaczone pod zabudowę, ogrody ozdobne, grunty pod wodami, drogi, torfowiska, kamieniołomy, żwirownie itp. oraz nieużytki, powierzchnia gruntów rolnych nieużytkowanych rolniczo, jeśli grunty te nie powrócą już do użytkowania rolniczego), niezależnie od tytułu władania (własne, dzierżawione na zasadzie umowy i bezumownie, użytkowane z innego tytułu).

Od 2007 roku, zgodnie z metodologią Eurostatu, dokonano dodatkowego podziału użytków rolnych.

Do użytków rolnych zalicza się:

- użytki rolne utrzymywane w dobrej kulturze rolnej (zgodnie z normami), w skład których wchodzi grunty orne, sady, łąki trwałe i pastwiska trwałe, będące w dobrej kulturze rolnej,
- użytki rolne pozostałe (bez podziału na rodzaje), tj. użytki rolne obecnie nieużytkowane i nie będące w dobrej kulturze rolnej (uprzednio użytkowane jako tereny rolnicze, a obecnie ze względów ekonomicznych, społecznych i innych niewykorzystywane już rolniczo, ale w razie zmiany decyzji można je przywrócić do produkcji rolniczej przy wykorzystaniu zasobów gospodarstwa).

Do **gruntów ornych** zalicza się grunty w uprawie, tj. pod zasiewami oraz grunty ugorowane. Grunty orne powinny być utrzymane w dobrej kulturze rolnej.

Za grunty orne w uprawie uważa się grunty zasiane lub zasadzone ziemiopłodami rolnymi lub ogrodniczymi, plantacje wikliny i chmielu, powierzchnie szklarni, inspektów, tuneli foliowych, powierzchnię ogrodów przydomowych oraz powierzchnię mniejszą od 10 arów zasadzoną drzewami i krzewami owocowymi, a także powierzchnię upraw przeznaczonych na nawozy zielone.

Do **gruntów ugorowanych** zalicza się powierzchnie gruntów ornych niewykorzystywane do celów produkcyjnych, ale utrzymywane według zasad dobrej kultury rolnej.

Do **sadów** zalicza się grunty o powierzchni nie mniejszej niż 10 arów, zasadzone drzewami i krzewami owocowymi oraz szkółki drzew i krzewów owocowych (utrzymywane w dobrej kulturze rolnej).

Do **łąk i pastwisk** trwałych zalicza się grunty pokryte trwale trawami, natomiast nie zalicza się gruntów ornych obsianych trawami w ramach płodozmianu. Łąki trwałe są to grunty pokryte trwale trawami, z zasady koszone, a w rejonach górskich również powierzchnia koszonych hal i połonin. Pastwiska trwałe są to grunty pokryte trwale trawami, które z zasady nie są koszone, lecz wypasane, a w rejonach górskich również powierzchnia wypasanych hal i połonin. Zakwalifikowane tu łąki trwałe i pastwiska trwałe muszą być utrzymywane w dobrej kulturze rolnej.

Grunty orne, sady, łąki trwałe i pastwiska trwałe niebędące w dobrej kulturze rolnej zaliczono do grupy „**użytki rolne pozostałe**”.

Do **lasów i gruntów leśnych** zalicza się powierzchnię zalesioną, powierzchnię przejściowo pozbawioną drzewostanu oraz grunty związane z gospodarką leśną. Do powierzchni zalesionej zalicza się grunty pokryte uprawami leśnymi, młodnikami i drzewostanami starszymi oraz plantacjami topoli i innymi gatunkami drzew szybko rosnących prowadzonymi na gruntach leśnych. Do powierzchni przejściowo pozbawionej drzewostanu zalicza się zręby, halizny, płazowiny i plantacje choinkowe prowadzone na gruntach leśnych oraz wylesienia powstałe na skutek oddziaływania emisji przemysłowych i górnictwa (zalewiska, zapadliska).

Do **powierzchni pozostałych gruntów** wchodzących w skład gospodarstwa wlicza się grunty będące pod zabudowaniami, podwórzami, placami, ogrodami ozdobnymi, parkami, pod drogami, powierzchnię wód śródlądowych, rowów melioracyjnych, powierzchnię porośniętą wikliną w stanie naturalnym, powierzchnię innych gruntów użytkowych (torfowiska, zwirownie), nieużytków, powierzchnię przeznaczoną do rekreacji, a także powierzchnię gruntów rolnych nieużytkowanych rolniczo, gdy grunty te nie powrócą już do użytkowania rolniczego.

Powierzchnia zasiewów

Dane o powierzchni zasiewów dotyczą powierzchni upraw poszczególnych ziemiopłodów uprawianych w plonie głównym.

Do grupy **zbóż podstawowych** zalicza się powierzchnię uprawy poszczególnych zbóż (pszenicy, żyta, jęczmienia, owsa, pszenżyta) z podziałem na formy jare i ozime przeznaczone do zbioru ziarna.

Do grupy **przemysłowych** zaliczono powierzchnię buraków cukrowych, rzepaku i rzepiku, lnu (łącznie z lnem oleistym) i konopi oraz tytoniu. Nie zalicza się tu maku, słonecznika, chmielu, ziół leczniczych, wikliny i innych przemysłowych. Uprawy te w niniejszej publikacji zaliczono do grupy „pozostałe uprawy”.

Do grupy **pastewnych** zaliczono uprawy okopowych pastewnych, strączkowych pastewnych łącznie z mieszankami zbożowo-strączkowymi na ziarno, kukurydzy na zielonkę, motylkowych drobnonasiennych, innych pastewnych i traw.

Grupa **pozostałe** obejmuje dane o powierzchni warzyw, truskawek, wysadków roślin okopowych, łubinu gorzkiego, roślin ozdobnych oraz pozostałych przemysłowych, tj. maku, słonecznika, chmielu, ziół leczniczych, wikliny i innych przemysłowych, a także szklarni i tuneli foliowych oraz ogrodów przydomowych.

Powierzchnię upraw: buraków cukrowych, tytoniu, chmielu i pozostałych upraw należy traktować w niniejszej publikacji jako nieostateczną.

Produkcja rolnicza

Produkcja głównych ziemiopłodów rolnych i ogrodniczych opracowana została:

- **w zakresie powierzchni upraw** na podstawie uogólnionych wyników czerwcowego badania struktury gospodarstw rolnych z 10% próby gospodarstw indywidualnych, w połączeniu z wynikami sprawozdawczości gminnej oraz pełnej sprawozdawczości od gospodarstw państwowych, spółdzielczych i spółek,
- **w zakresie plonów** na podstawie uogólnionych wyników badań reprezentacyjnych zbóż i pozostałych upraw przeprowadzonych w wylosowanych gospodarstwach indywidualnych, w połączeniu z finalnymi ocenami i ekspertyzami rzeczoznawców gminnych i wojewódzkich oraz sprawozdawczością z gospodarstw pozostałych.

W szacunkach Głównego Urzędu Statystycznego obowiązuje zasada obliczania plonów przeciętnych jako średnich ważonych, gdzie wagą jest powierzchnia danej uprawy. Uwzględnione są przy tym powierzchnie, z których uzyskano wysokie, jak też i niskie plony oraz powierzchnie, z których plonów nie zebrano (gradobicia, powodzie itp.).

Produkcję buraków cukrowych, rzepaku i rzepiku oraz niektórych gatunków roślin przemysłowych zweryfikowano wynikami skupu tych ziemiopłodów.

W rolnictwie pod pojęciem „plon” przyjmuje się ilość jednostek wagowych (dt) danego ziemiopłodu (tzw. netto) zebranych z jednostki powierzchni (ha).

Do przeliczenia zielonek na siano przyjęto przelicznik: 5 dt zielonki = 1 dt siana.

Przy szacowaniu plonów zbóż uwzględnia się ziarno półsuche, tj. zawierające 15,1% - 16,0% wody, a przy szacowaniu plonów rzepaku – nasiona o zawartości 11,0% - 13,0% wody.

W ogrodnictwie pod pojęciem „plon” przyjmuje się:

- dla upraw warzyw, owoców z drzew owocowych, krzewów owocowych i plantacji jagodowych – ilości jednostek wagowych (dt) danego gatunku zebranych z jednostki powierzchni (ha).

W publikacji oprócz danych o produkcji poszczególnych upraw podano wielkości dotyczące pełnych grup, np.:

- zboża, które obejmują: zboża podstawowe z mieszankami zbożowymi, kukurydzę na ziarno, grykę, proso i inne zbożowe,
- oleiste, które obejmują: rzepak i rzepik ozimy i jary, mak, słonecznik, soję, gorczycę i inne oleiste,
- warzywa pozostałe, które obejmują pietruszkę, pory, selery, rzodkiewkę, sałatę, rabarbar i inne,
- pozostałe owoce, które obejmują: brzoskwinie, morele i orzechy włoskie,
- jagodowe pozostałe, które obejmują: aronię, borówkę wysoką i inne.

Produkcję ziemniaków, warzyw i truskawek ujęto łącznie z produkcją w ogrodach przydomowych i z działek pracowniczych.

W tablicach ujmujących sumaryczne dane dotyczące powierzchni upraw i zbiorów mogą wystąpić pewne nieścisłości rachunkowe wynikające z zaokrągleń. Liczby te są poprawne pod względem merytorycznym.

Zwierzęta gospodarskie

Każdorazowo spisowi podlegają zwierzęta gospodarskie, znajdujące się w gospodarstwie, zarówno stanowiące własność użytkownika gospodarstwa lub członków jego gospodarstwa domowego, jak również zwierzęta przetrzymywane czasowo lub stale w gospodarstwie.

Za **krowy dojone (mleczne)** uważa się krowy, które ze względu na rasę lub odmianę lub szczególne właściwości utrzymywane są w gospodarstwie wyłącznie lub głównie do produkcji mleka przeznaczonego do konsumpcji lub przetworzenia na produkty mleczne. Zalicza się tu również krowy mleczne wybrakowane już z chowu, które pozostają jeszcze w gospodarstwie na tzw. dopasie, po czym skierowane zostaną do uboju.

Informacje o pogłowie bydła i owiec zawarte w niniejszej publikacji dotyczą stanów w czerwcu i grudniu 2007 r., natomiast dane o pogłowie trzody chlewnej dotyczą stanu liczebności w końcu marca, lipca i listopada 2007 r.

Skup i ceny produktów rolnych

Dane dotyczące skupu i cen produktów rolnych opracowano na podstawie:

- miesięcznych meldunków i półrocznych sprawozdań o skupie produktów rolnych,
- sprawozdań ankietatorów Urzędu Statystycznego w Łodzi o poziomach cen uzyskiwanych przez rolników na targowiskach.

Badaniem miesięcznym i półrocznym objęte są osoby prawne i samodzielne jednostki organizacyjne nieposiadające osobowości prawnej (w tym spółki cywilne i jawne). Osoby fizyczne sporządzają sprawozdanie półroczne w przypadku gdy wartość skupu produktów rolnych w okresie półrocza przekracza 10 tys. zł. Informacje o skupie produktów rolnych dotyczą ilości i wartości produktów rolnych skupionych przez podmioty gospodarcze bezpośrednio od producentów.

Dane o cenach skupu dotyczą przeciętnych rocznych lub miesięcznych cen (wyliczonych jako iloraz wartości i ilości poszczególnych produktów) płaconych za produkty rolne przez jednostki skupujące (handlowe, przemysłowe, rolne) producentom rolnym.

Ceny targowiskowe są to przeciętne ceny miesięczne obliczone jako średnie arytmetyczne wszystkich notowań w skali województwa, natomiast przeciętne ceny roczne oblicza się jako średnie arytmetyczne z przeciętnych cen w poszczególnych miesiącach.

III. WAŻNIEJSZE GRUPOWANIA I ZAKRES PUBLIKOWANIA DANYCH

Dane, według siedziby użytkownika, dotyczące użytkowania gruntów, powierzchni zasiewów oraz pogłowa zwierząt gospodarskich, zostały ujęte w dwóch podstawowych grupach, tj. w sektorze publicznym i prywatnym.

Do **sektora publicznego** zaliczono gospodarstwa własności państwowej (Skarbu Państwa i państwowych osób prawnych), gospodarstwa będące własnością samorządową (gmin) oraz gospodarstwa stanowiące własność mieszaną (spółki z przewagą mienia państwowego).

W **sektorze prywatnym** podstawowymi formami są: własność prywatna krajowa (gospodarstwa indywidualne, gospodarstwa spółdzielcze i spółki prywatne), własność zagraniczna i własność mieszana.

Informacje uzyskane z badania struktury gospodarstw rolnych zaprezentowano w niniejszej publikacji dla sektora prywatnego, w tym gospodarstw indywidualnych oraz dla sektora publicznego. Dane o użytkowaniu gruntów według granic administracyjnych opracowano jedynie dla rolnictwa ogółem i gospodarstw indywidualnych.

Dane uzyskane z cyklicznych badań pogłównia zwierząt gospodarskich publikowane są dla:

- sektora prywatnego, w tym:
 - gospodarstw indywidualnych,
 - spółdzielni produkcji rolniczej, które obejmują rolnicze spółdzielnie produkcyjne, spółdzielnie kółek rolniczych i inne gospodarstwa spółdzielcze o przeważającej działalności rolniczej,
- sektora publicznego.

W zbiorczym rozliczeniu gruntów ujęto również grunty różne sektora publicznego i sektora prywatnego niestanowiące gospodarstw rolnych (łącznie z lasami państwowymi).

Informacje liczbowe w ujęciu odsetkowym prezentowane są z jednym znakiem po przecinku i z uwagi na elektroniczną technikę zaokrągleń mogą nie sumować się na 100%. Liczby te są poprawne pod względem merytorycznym.

UWAGI ANALITYCZNE

I. CHARAKTERYSTYKA CZYNNIKÓW PRODUKCJI

1. Przebieg warunków agrometeorologicznych w sezonie wegetacyjnym 2006/2007

Warunki termiczno-wilgotnościowe jesienią 2006 r. były zróżnicowane. Niedobór wilgoci w glebie we wrześniu i październiku opóźniał siewy i wschody ozimin, jednak wysoka temperatura w listopadzie przedłużyła wegetację i zrekompensowała skutki niedoboru wody w glebie.

Przebieg pogody w okresie zimy 2006/2007 był korzystny dla zimujących roślin. Nie odnotowano większych strat mrozowych. Niewielkie uszkodzenia upraw wynikały jedynie z dobowych wahań temperatury, utrzymujących się na polach zastoisk wody, a także wysuszających wiatrów. Łagodna zima sprzyjała również dobremu przezimowaniu drzew i krzewów oraz plantacji jagodowych.

Korzystne warunki pogodowe wiosną 2007 r. spowodowały wznowienie procesów fizjologicznych roślin już pod koniec marca. Do siewów i sadzenia roślin uprawnych przystąpiono o ponad 2 tygodnie wcześniej niż zwykle, a o miesiąc wcześniej niż w roku poprzednim. Wegetacja roślin w kwietniu przebiegała bez zakłóceń, jedynie nocne spadki temperatur hamowały nieco tempo wzrostu i rozwoju upraw jarych. Występujące na początku maja nocne spadki temperatur do -7°C wyrządziły niewielkie straty w uprawach rolnych, natomiast w sadach owocowych oraz plantacjach jagodowych miały charakter kłęski żywiołowej. Całkowicie przemarzły kwiaty i zawiązki owocowe brzoskwiń, moreli i orzechów włoskich oraz częściowo jabłek, gruszek, wiśni i czereśni. W drugiej dekadzie maja warunki wilgotnościowe uległy poprawie, jednak zmienne warunki termiczne spowalniały wegetację roślin.

Ciepła i słoneczna pogoda w czerwcu na ogół była korzystna dla rozwoju roślin. Intensywne opady deszczu poprawiły stan uwilgotnienia gleby i przyczyniły się do zintensyfikowania wzrostu roślin uprawnych, głównie okopowych i trwałych użytków zielonych.

Pierwsza połowa lipca charakteryzowała się pogodą chłodną, deszczową i wietrzną, co sprzyjało osypywaniu się nasion rzepaku i wyleganiu zbóż.

Poprawa warunków pogodowych w drugiej połowie lipca pozwoliła na zintensyfikowanie prac żniwnych oraz zbiorów II pokosu traw łąkowych. Rozpoczęte na początku lipca żniwa rzepaku zakończono w pierwszych dniach sierpnia, natomiast sprzęt zbóż zakończono dopiero w trzeciej dekadzie sierpnia. Dostateczna ilość wody w okresie wegetacji pozwoliła na wysokie plonowanie warzyw, zwłaszcza korzeniowych i kapustnych. Wysoka temperatura w okresie lata sprzyjała także wzrostowi warzyw ciepłolubnych.

Notowane we wrześniu obfite opady przyczyniły się do dobrego uwilgotnienia gleby i sprzyjały szybkiemu kiełkowaniu ziarna, wschodom roślin oraz wpłynęły wyjątkowo korzystnie na stan trwałych użytków zielonych i upraw poplonowych. Przebieg pogody w październiku był także korzystny dla przeprowadzenia końcowych siewów zbóż, a występujące duże dobowe wahania temperatury sprzyjały hartowaniu roślin.

W pierwszej dekadzie listopada dobiegł końca zbiór buraków cukrowych, poplonów ścierniskowych oraz zbiór kukurydzy na ziarno. Przebieg pogody sprzyjał także wykonywaniu orek przedzimowych.

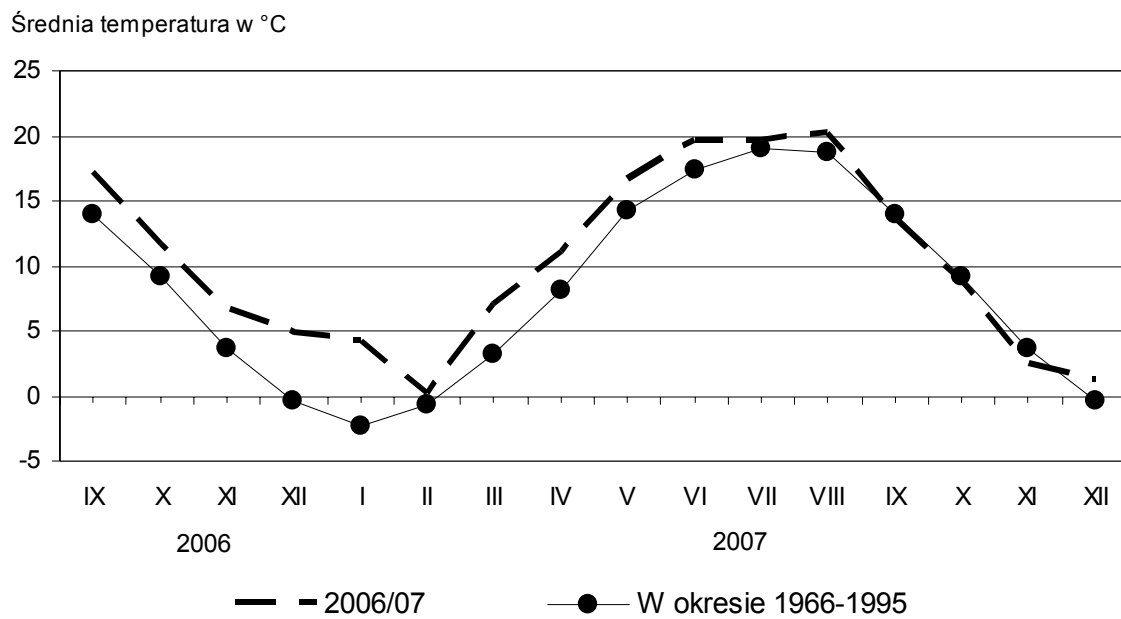
Występujące w drugiej dekadzie listopada ochłodzenie oraz opady deszczu ze śniegiem i śniegu przyczyniły się do zwolnienia procesów życiowych roślin, a w konsekwencji do zahamowania wegetacji. Uprawy ozime w końcowej fazie wzrostu były dostatecznie wyrosnięte i rozkrzewione.

Suma opadów w 2007 r. wyniosła 469,8 mm i była niższa odpowiednio: od sumy opadów w 2006 r. o 2,1% i od średniej za okres 1966-1995 o 16,7%.

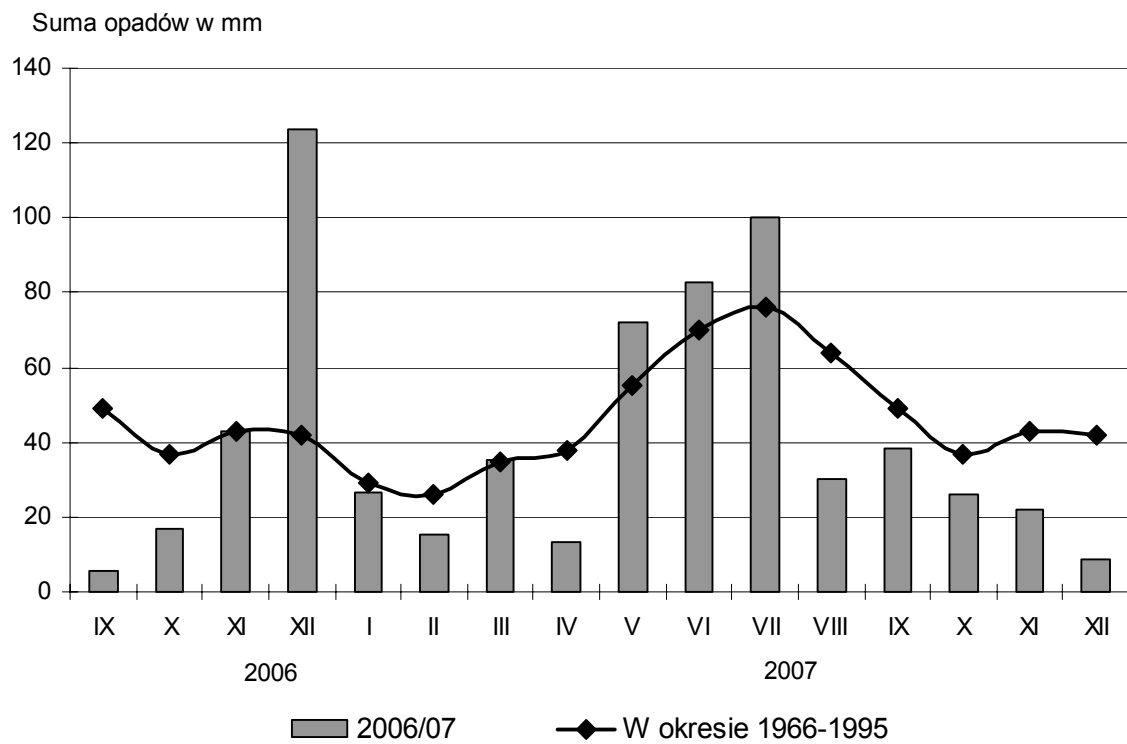
Średnie miesięczne temperatury oraz opady w sezonie wegetacyjnym 2006/2007 według notowań stacji meteorologicznej Łódzkiego Ośrodka Doradztwa Rolniczego w Bratoszewicach ilustruje poniższe zestawienie:

WYSZCZEGÓLNIENIE	Średnie temperatury w °C		Suma opadów w mm	
	2006/2007	w okresie 1966-1995	2006/2007	w okresie 1966-1995
2006				
Wrzesień	17,2	14,0	5,5	49,0
Październik	11,7	9,2	17,0	37,0
Listopad	6,7	3,7	43,0	43,0
Grudzień	4,8	-0,3	123,5	42,0
2007				
Styczeń	4,2	-2,3	26,8	29,0
Luty	0,2	-0,6	15,1	26,0
Marzec	7,1	3,2	35,2	35,0
Kwiecień	11,1	8,1	13,4	38,0
Maj	16,7	14,3	72,1	55,0
Czerwiec	19,7	17,4	82,6	70,0
Lipiec	19,6	19,1	100,0	76,0
Sierpień	20,2	18,7	30,1	64,0
Wrzesień	13,6	14,0	38,1	49,0
Październik	8,9	9,2	26,0	37,0
Listopad	2,4	3,7	21,8	43,0
Grudzień	1,2	-0,3	8,6	42,0

Wykres 1. Temperatura powietrza



Wykres 2. Opady



2. Nawożenie mineralne

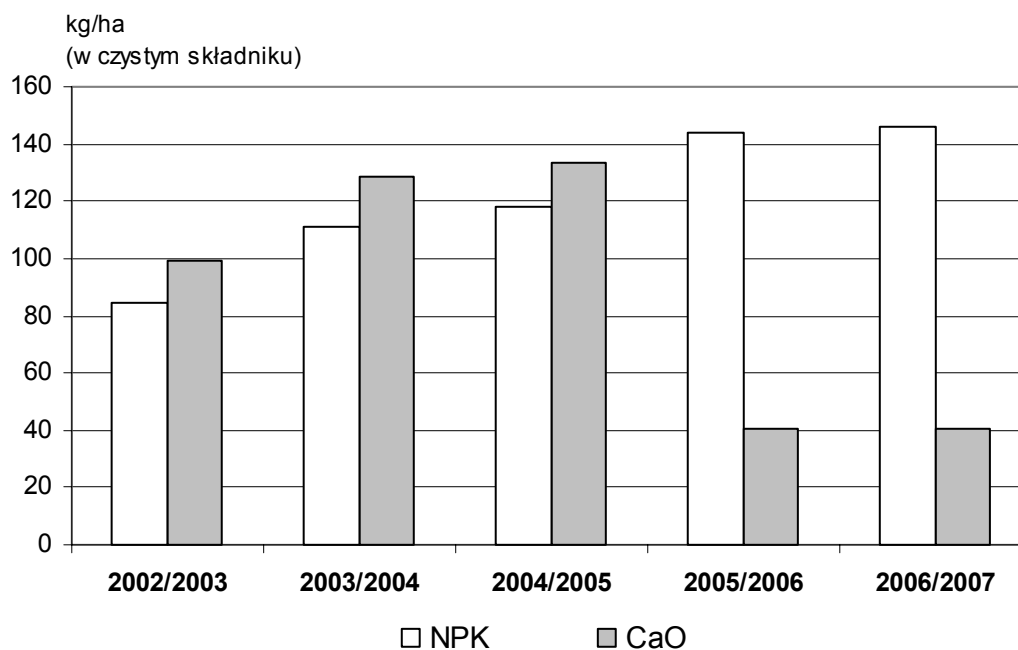
Zużycie nawozów mineralnych (NPK) w roku gospodarczym 2006/2007 wyniosło 161,8 tys. t i w stosunku do roku poprzedniego wzrosło o 1,9%. Wzrost zużycia zanotowano w grupie nawozów azotowych (N) z 77,0 tys. t na 87,0 tys. t (o 13,0%), natomiast spadek w grupie nawozów fosforowych (P_2O_5) z 38,5 tys. t na 34,5 tys. t (o 10,4%) i potasowych (K_2O) z 43,3 tys. t na 40,3 tys. t (o 6,9%).

W przeliczeniu na 1 ha UR pod zbiory w 2007 r. zużyto 146,0 kg NPK, tj. o 2,3 kg (o 1,6%) więcej niż pod zbiory 2006 r. W roku gospodarczym 2006/2007 wzrost poziomu nawożenia NPK na 1 ha UR wystąpił w sektorze prywatnym o 2,4 kg (o 1,7%), w sektorze publicznym poziom nawożenia był niższy o 6,7 kg (o 3,8%).

Zużycie nawozów wapniowych (łącznie z wapniowo-magnezowymi) wyniosło 44,5 tys. t CaO i było niższe o 0,1 tys. t (o 1,3%). W przeliczeniu na 1 ha UR zużyto 40,2 kg CaO, tj. o 0,6 kg (o 1,5%) mniej niż przed rokiem.

Porównując wzajemne relacje zużycia NPK i CaO należy zwrócić uwagę, że w roku gospodarczym 2006/2007 poziom zużycia nawozów mineralnych przewyższał poziom zużycia nawozów wapniowych o 263,5%.

Wykres 3. **Zużycie nawozów sztucznych i wapniowych na 1 ha użytków rolnych**



II. PRODUKCJA ROŚLINNA

1. Użytkowanie gruntów

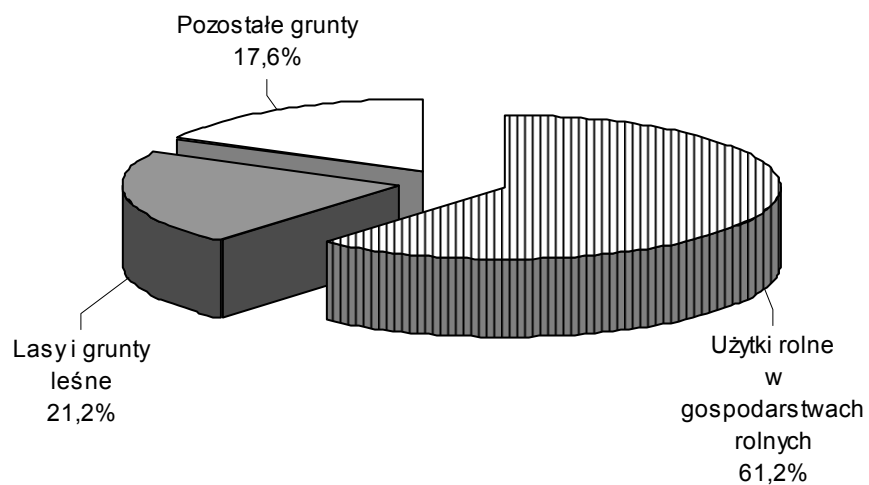
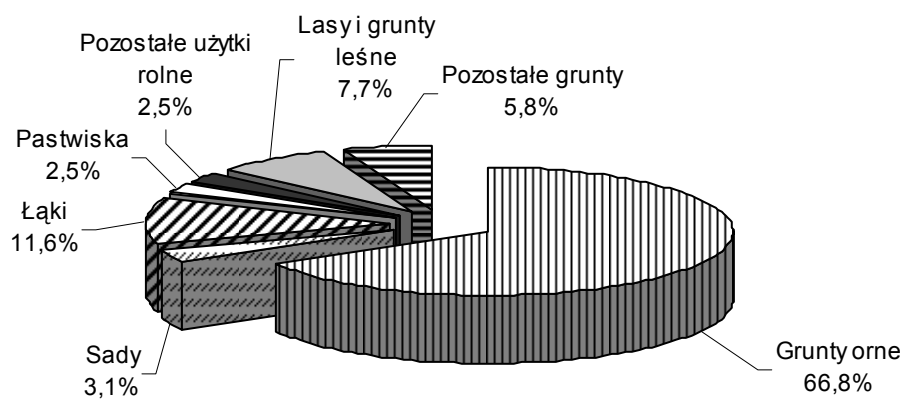
Powierzchnia ogólna gruntów należąca do gospodarstw rolnych wyniosła w 2007 r. 1280,3 tys. ha, stanowiąc 70,7% ogólnej powierzchni województwa (według siedziby użytkownika) i zwiększyła się w stosunku do ubiegłorocznej o 10,8 tys. ha (o 0,9%). Z powierzchni tej 99,0% gruntów należało do sektora prywatnego, a 1,0% do sektora publicznego.

Powierzchnia użytków rolnych w gospodarstwach rolnych zajmowała 1107,9 ha, stanowiąc 86,5% ich ogólnej powierzchni i zwiększyła się w porównaniu z rokiem poprzednim o 2,9 tys. ha (o 0,3%). Grunty orne zajmowały 855,1 tys. ha (o 4,7% mniej niż w 2006 r.) i stanowiły 77,2% powierzchni użytków rolnych oraz 66,8% powierzchni ogólnej gospodarstw rolnych. Powierzchnia sadów wzrosła do 39,7 tys. ha, tj. o 14,7% więcej niż w 2006 r., stanowiąc 3,6% powierzchni użytków rolnych i 3,1% powierzchni ogólnej gospodarstw rolnych. Trwałe użytki zielone zajmowały 181,2 tys. ha (w porównaniu z 2006 r. o 4,5% więcej) i stanowiły 16,4% powierzchni użytków rolnych oraz 14,1% powierzchni ogólnej gospodarstw rolnych. Użytki rolne „pozostałe” wyniosły 31,9 tys. ha i stanowiły 2,9% powierzchni użytków rolnych oraz 2,5% powierzchni ogólnej gospodarstw rolnych.

Powierzchnia ugorów na gruntach ornym w gospodarstwach rolnych wyniosła 22,9 tys. ha, z tego:

- w sektorze prywatnym 22,8 tys. ha, w tym gospodarstwa indywidualne 22,7 tys. ha,
- w sektorze publicznym – 0,1 tys. ha.

Ogólna powierzchnia gruntów niestanowiących gospodarstw rolnych wyniosła 531,6 tys. ha, z tego grunty różne sektora prywatnego wyszacowano na 131,0 tys. ha, a sektora publicznego na 400,6 tys. ha.

Wykres 4. **Użytkowanie gruntów ogółem według siedziby użytkownika w 2007 r.**Wykres 5. **Użytkowanie gruntów w gospodarstwach rolnych w 2007 r.**

Powierzchnię gruntów oraz strukturę ich użytkowania według użytkowników w 2007 r. przedstawia poniższa tabela:

WYSZCZEGÓLNIENIE a – 2006 b – 2007 c – 2006=100	Po- wierz- chnia ogółem	Użytki rolne						Lasy i grunty leśne	Pozosta- łe grun- ty
		razem	grunty orne	sady	łąki	pastwis- ka	pozos- tałe		
W HEKTARACH									
OGÓŁEMa	1811513	1105001	897028	34566	141231	32176	.	383710	322802
b	1811960	1107876	855130	39659	149022	32129	31935	385019	319066
c	100,0	100,3	95,3	114,7	105,5	99,9	.	100,3	98,8
Gospodarstwa rolne.....	1280346	1107876	855130	39659	149022	32129	31935	98702	73769
sektora prywat- nego	1267372	1099913	848886	39533	148225	31869	31400	95074	72384
w tym gos- podarstwa indywidu- alne.....	1254433	1089405	840578	39156	147429	31696	30545	94321	70708
sektora pub- licznego	12974	7962	6244	126	797	259	535	3627	1385
Grunty różne nie- stanowiące gospodarstw rolnych sektora prywatnego i publicznego	531614	-	-	-	-	-	-	286317	245297
W ODSETKACH									
OGÓŁEM	100,0	61,2	47,2	2,2	8,2	1,8	1,8	21,2	17,6
Gospodarstwa rolne.....	100,0	86,5	66,8	3,1	11,6	2,5	2,5	7,7	5,8
sektora prywat- nego	100,0	86,8	67,0	3,1	11,7	2,5	2,5	7,5	5,7
w tym gos- podarstwa indywidu- alne.....	100,0	86,8	67,0	3,1	11,8	2,5	2,4	7,5	5,6
sektora pub- licznego	100,0	61,4	48,1	1,0	6,1	2,0	4,1	28,0	10,7
Grunty różne nie- stanowiące gospodarstw rolnych sektora prywatnego i publicznego	100,0	-	-	-	-	-	-	53,9	46,1

WYSZCZEGÓLNIENIE	Powierzchnia ogółem	Użytki rolne						Lasy i grunty leśne	Pozostałe grunty
		razem	grunty orne	sady	łąki	pastwiska	pozostałe		
W % OGÓŁEM									
OGÓŁEM	100,0	100,0	100,0	100,0	100,0	100,0	100,0	100,0	100,0
Gospodarstwa rolne.....	70,7	100,0	100,0	100,0	100,0	100,0	100,0	25,6	23,1
sektora prywatnego	70,0	99,3	99,3	99,7	99,5	99,2	98,3	24,7	22,7
w tym gospodarstwa indywidualne.....	69,2	98,3	98,3	98,7	98,9	98,7	95,6	24,5	22,2
sektora publicznego	0,7	0,7	0,7	0,3	0,5	0,8	1,7	0,9	0,4
Grunty różne niestanowiące gospodarstw rolnych sektora prywatnego i publicznego	29,3	-	-	-	-	-	-	74,4	76,9

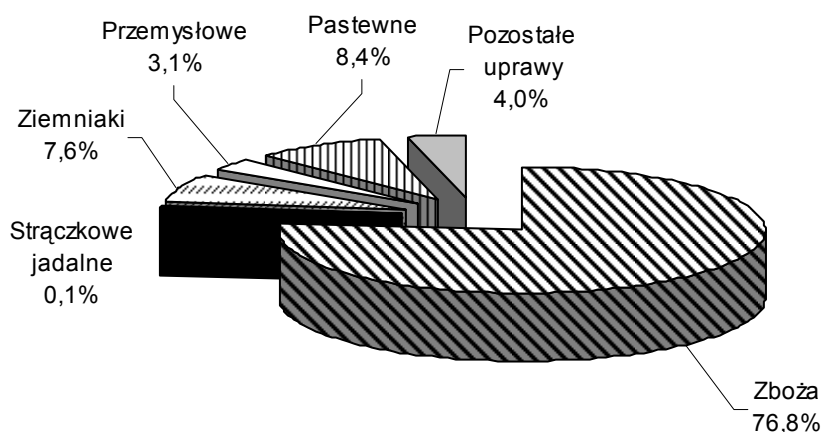
2. Powierzchnia zasiewów

Powierzchnia zasiewów w 2007 r. wynosiła 832,2 tys. ha i zmniejszyła się w porównaniu z rokiem poprzednim o 9,8 tys. ha (o 1,2%). W gospodarstwach rolnych sektora prywatnego powierzchnia zasiewów wyniosła 826,0 tys. ha i była mniejsza o 10,0 tys. ha (o 1,2%) od ubiegłorocznej, natomiast w gospodarstwach rolnych sektora publicznego powierzchnia zasiewów wzrosła o 0,1 tys. ha, tj. o 1,9%.

W strukturze zasiewów zboża ogółem (zboża podstawowe z mieszankami zbożowymi, gryka, proso i inne zbożowe oraz kukurydza na ziarno) stanowiły 76,8% ogólnej powierzchni zasiewów (wzrost o 0,3 pkt. procentowego w porównaniu z rokiem poprzednim) i zajmowały 638,9 tys. ha. Ziemniaki w strukturze zasiewów stanowiły 7,6% (wzrost o 0,4 pkt. w porównaniu z 2006 r.) i zajmowały powierzchnię 63,3 tys. ha. Grupa „roślin przemysłowych” stanowiła 3,1% (wzrost o 0,6 pkt. procentowego w stosunku do roku 2006) zajmując 25,6 tys. ha. Powierzchnia uprawy roślin pastewnych (łącznie z kukurydzą na zielonkę oraz mieszankami zbożowo-strączkowymi na ziarno) wyniosła 70,2 tys. ha, co stanowiło 8,4% ogólnej powierzchni zasiewów (spadek o 1,3 pkt. procentowego w porównaniu z rokiem poprzednim), natomiast rośliny z grupy „pozostałe” zajmowały powierzchnię 33,7 tys. ha, stanowiąc 4,0% ogólnej powierzchni zasiewów.

W porównaniu z 2006 r. wzrosła powierzchnia upraw przemysłowych o 22,5%, roślin pozostałych o 3,3% oraz ziemniaków – o 4,1%, zmniejszyła się natomiast powierzchnia uprawy zbóż o 0,9%, strączkowych jadalnych o 19,2% i roślin pastewnych o 14,3%.

Wykres 6. **Udział powierzchni poszczególnych grup upraw w ogólnej powierzchni zasiewów w 2007 r.**



Powierzchnię zasiewów według grup ziemiopłodów i użytkowników ilustruje poniższe zestawienie:

WYSZCZEGÓLNIENIE	Ogółem	Zboża ^a	Strączkowe jadalne	Ziemniaki ^b	Przemysłowe	Pastewne	Pozostałe ^b
W HEKTARACH							
OGÓLEM	832182	638856	489	63308	25617	70203	33709
Sektor prywatny	826034	635990	482	63090	24497	68748	33229
gospodarstwa indywidualne	817895	630235	482	62846	23194	68217	32923
Sektor publiczny	6148	2864	7	218	1120	1457	481

^a Zboża podstawowe, owies z jęczmieniem i inne mieszanki zbożowe, kukurydza na ziarno, gryka, proso i inne zbożowe. ^b Łącznie z powierzchnią w ogrodach przydomowych.

(dok.)

WYSZCZEGÓLNIENIE	Ogółem	Zboża ^a	Strączkowe jadalne	Ziemniaki ^b	Przemysłowe	Pastewne	Pozostałe ^b
W PROCENTACH							
OGÓŁEM	100,0	100,0	100,0	100,0	100,0	100,0	100,0
Sektor prywatny	99,3	99,6	98,6	99,7	95,6	97,9	98,6
gospodarstwa indywidualne	98,3	98,7	98,6	99,3	90,5	97,2	97,7
Sektor publiczny	0,7	0,4	1,4	0,3	4,4	2,1	1,4
W ODSETKACH							
OGÓŁEM	100,0	76,8	0,1	7,6	3,1	8,4	4,0
Sektor prywatny	100,0	77,0	0,1	7,6	3,0	8,3	4,0
gospodarstwa indywidualne	100,0	77,1	0,1	7,7	2,8	8,3	4,0
Sektor publiczny	100,0	46,6	0,1	3,5	18,2	23,7	7,8

a Zboża podstawowe, owies z jęczmieniem i inne mieszanki zbożowe, kukurydza na ziarno, gryka, proso i inne zbożowe. *b* Łącznie z powierzchnią w ogrodach przydomowych.

3. Produkcja głównych upraw rolnych

Zboża

Wielkość uzyskanej produkcji zbóż w 2007 r. była wynikiem zarówno dobrego plonowania, jak też systematycznej poprawy struktury gatunkowej.

Powierzchnię zasiewów, plony i zbiory zbóż przedstawia poniższe zestawienie:

WYSZCZEGÓLNIENIE	2001-2005 ^a	2006	2007		
	w liczbach bezwzględnych		2001-2005 ^a = =100	2006=100	
OGÓŁEM					
Powierzchnia w ha	622275	644464	638856	102,7	99,1
Plony z 1 ha w dt	26,9	22,9	29,9	111,2	130,6
Zbiory w t	1673907	1474379	1912311	114,2	129,7
w tym ZBOŻA PODSTAWOWE Z MIESZANKAMI ZBOŻOWYMI					
Powierzchnia w ha	610141	630773	631290	103,5	100,1
Plony z 1 ha w dt	26,5	22,7	29,6	111,7	130,4
Zbiory w t	1617448	1429781	1866881	115,4	130,6

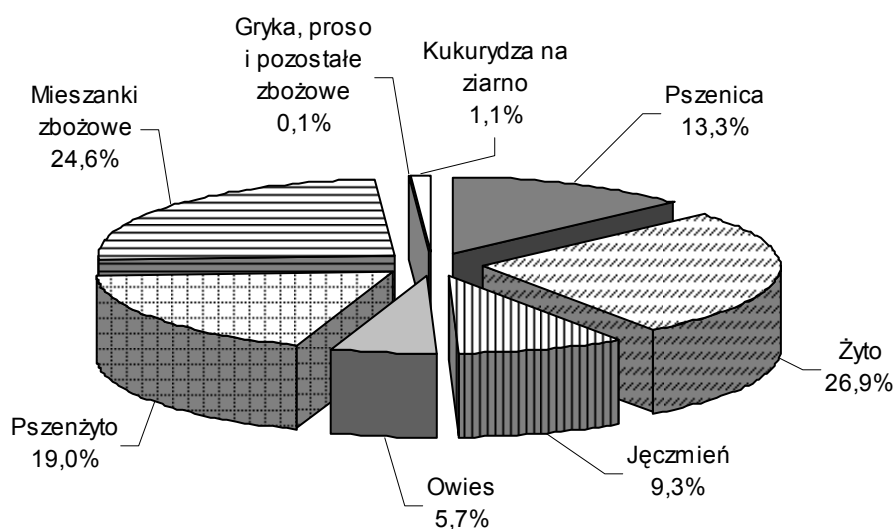
a Przeciętne roczne.

Powierzchnia zasiewów zbóż wyniosła 638,9 tys. ha i była mniejsza od ubiegłorocznej o 5,6 tys. ha (o 0,9%), natomiast w porównaniu ze średnią z lat 2001-2005 większa o 16,6 tys. ha (o 2,7%).

Zboża intensywne (pszenica, jęczmień i pszenżyto) zasiano na powierzchni 265,0 tys. ha, tj. więcej w porównaniu z powierzchnią ubiegłoroczną o 1,9 tys. ha (o 0,7%). Udział zbóż intensywnych w grupie zbóż podstawowych z mieszankami zbożowymi wyniósł 42,0%, tj. o 0,3 punkta procentowego więcej od roku poprzedniego. W grupie zbóż intensywnych na uwagę zasługuje systematyczny wzrost powierzchni zasiewów pszenżyta ozimego – wzrost do roku 2006 o 9,5%.

Zbóż ekstensywnych (żyta, owsa i mieszanek zbożowych) zasiano 366,3 tys. ha, tj. mniej niż w 2006 r. o 1,3 tys. ha (o 0,4%), a ich udział w grupie zbóż podstawowych z mieszankami zbożowymi wyniósł 58,0% i obniżył się o 0,3 pkt.

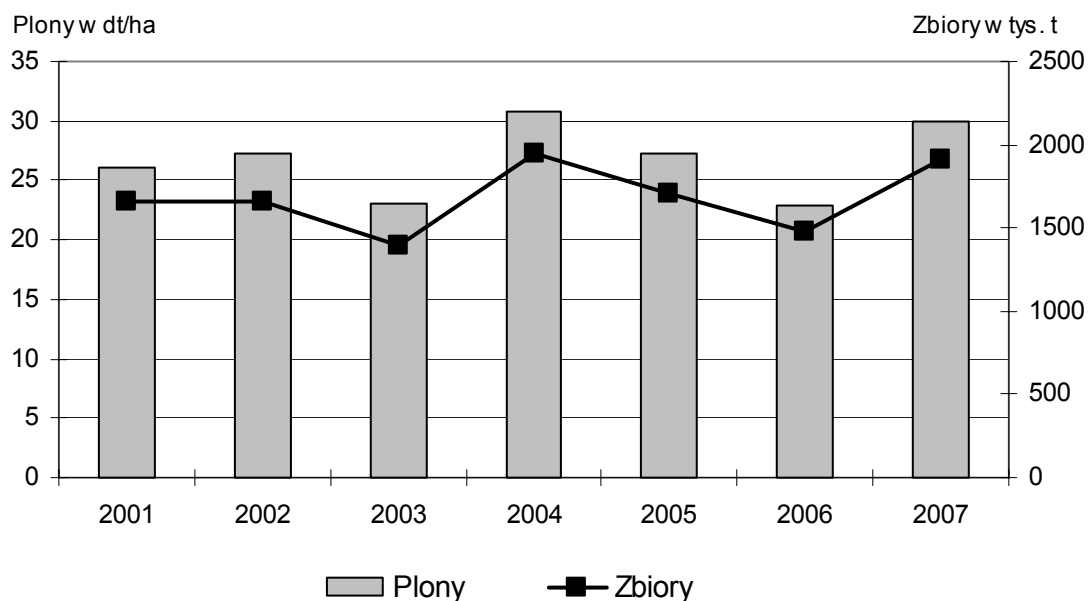
Wykres 7. **Struktura powierzchni upraw zbożowych w 2007 r.**



Plony zbóż ogółem oszacowano na 29,9 dt/ha, tj. o 7,0 dt/ha (o 30,6%) więcej od uzyskanych w roku 2006 i o 3,0 dt/ha (o 11,1%) od średniej z lat 2001-2005. Ocenia się, że wszystkie gatunki zbóż plonowały zdecydowanie lepiej w porównaniu z rokiem poprzednim, w tym: pszenica o 8,5 dt/ha (o 30,5%), żyto o 4,5 dt/ha (o 23,6%), jęczmień o 7,6 dt/ha (o 32,1%), owies o 7,1 dt/ha (o 37,4%), pszenżyto o 7,5 dt/ha (o 28,7%), mieszanki zbożowe o 7,8 dt/ha (o 36,1%) oraz kukurydza na ziarno o 26,8 dt/ha (o 69,4%).

O wysokich plonach zbóż w 2007 r. zdecydowały zarówno dogodne warunki agroklimatyczne w okresie całej wegetacji, jak też zwiększone zużycie plonotwórczych środków produkcji.

Wykres 8. **Plony i zbiory zbóż**



Zbiory zbóż ogółem w 2007 r. wyniosły 1912,3 tys. t i były wyższe od zbiorów uzyskanych w 2006 r. o 437,9 tys. t (o 29,7%) oraz od średnich zbiorów z lat 2001-2005 o 238,4 tys. t (o 14,2%).

Zbiory zbóż intensywanych (przy plonach na poziomie 34,0 dt/ha) wyniosły 901,6 tys. t i były wyższe od uzyskanych w 2006 r. o 214,2 tys. t (o 31,2%). **Zbiory zbóż ekstensywnych** (przy plonach 26,4 dt/ha) były wyższe o 222,9 tys. t (o 30,0%) i wyniosły 965,3 tys. t.

W grupie **zbóż podstawowych z mieszankami zbożowymi** w stosunku do roku poprzedniego zwiększyła się o 7,3% powierzchnia zasiewów zbóż ozimych, natomiast o 8,4% zmniejszyła się powierzchnia uprawy zbóż jarych.

Plony **zbóż ozimych** (w grupie zbóż podstawowych z mieszankami zbożowymi) wyniosły 29,7 dt/ha i były wyższe w porównaniu z rokiem 2006 o 6,3 dt/ha (o 26,9%), natomiast produkcja ziarna zbóż ozimych wyniosła 1087,5 tys. t i była wyższa od uzyskanej w roku poprzednim o 290,5 tys. t (o 36,4%).

Plony zbóż ozimych kształtowały się następująco:

WYSZCZEGÓLNIENIE	2001-2005 ^a	2006	2007		
	z 1 ha w dt			2001-2005 ^a = =100	2006=100
Pszenica	33,5	30,0	38,1	113,7	127,0
Żyto	23,2	19,1	23,6	101,7	123,6
Jęczmień	29,9	25,5	33,8	113,0	132,5
Pszonżyto	30,7	26,5	34,0	110,7	128,3
Mieszanki zbożowe ^b	24,1	31,3	.	129,9

a Przeciętne roczne. *b* Mieszanki zbożowe do 2001 r. razem (ozime i jare), a od 2002 r. oddzielnie.

Plony **zbóż jarych** wyniosły 29,3 dt/ha i były o 7,5 dt/ha (o 34,4%) wyższe od uzyskanych w roku poprzednim, natomiast zbiory były wyższe o 146,6 tys. t (o 23,2%) i wyniosły 779,3 tys. t.

Plony zbóż jarych ilustruje poniższe zestawienie:

WYSZCZEGÓLNIENIE	2001-2005 ^a	2006	2007		
	z 1 ha w dt			2001-2005 ^a = =100	2006=100
Pszenica	28,0	23,6	31,6	112,9	133,9
Jęczmień	27,6	23,4	30,9	112,0	132,1
Owies	24,1	19,0	26,1	108,3	137,4
Pszonżyto	26,1	23,1	29,2	111,9	126,4
Mieszanki zbożowe ^b	21,5	29,3	.	136,3

a Przeciętne roczne. *b* Mieszanki zbożowe do 2001 r. razem (ozime i jare), a od 2002 r. oddzielnie.

W 2007 r. nastąpiło zahamowanie dotychczasowej tendencji wzrostu arealu uprawy kukurydzy. **Powierzchnia kukurydzy** uprawianej na ziarno wyniosła 6,8 tys. ha, tj. mniej odpowiednio o 38,1% od powierzchni ubiegłorocznej oraz o 37,4% od średniej z lat 2001-2005.

Plony ziarna kukurydzy wyniosły 65,4 dt/ha i były wyższe o 26,8 dt/ha (o 69,4%) od uzyskanych w roku poprzednim, natomiast zbiory – 44,3 tys. t, tj. więcej o 2,0 tys. t (o 4,8%) od uzyskanych w 2006 r.

Ziemniaki

Powierzchnia uprawy ziemniaków w 2007 r. wyniosła 63,3 tys. ha i była większa od ubiegłorocznej o 2,5 tys. ha (o 4,1%), mniejsza natomiast od średniej z lat 2001-2005 o 29,6 tys. ha (o 31,9%).

Produkcję ziemniaków (łącznie ze zbiorami ziemniaków uprawianych w ogrodach przydomowych) przedstawia poniższa tabela:

WYSZCZEGÓLNIENIE	2001-2005 ^a	2006	2007		
	w liczbach bezwzględnych			2001-2005 ^a = =100	2006=100
Powierzchnia w ha	92940	60790	63308	68,1	104,1
Plony z 1 ha w dt	161	142	228	141,6	160,6
Zbiory w t	1496282	865950	1444033	96,5	166,8

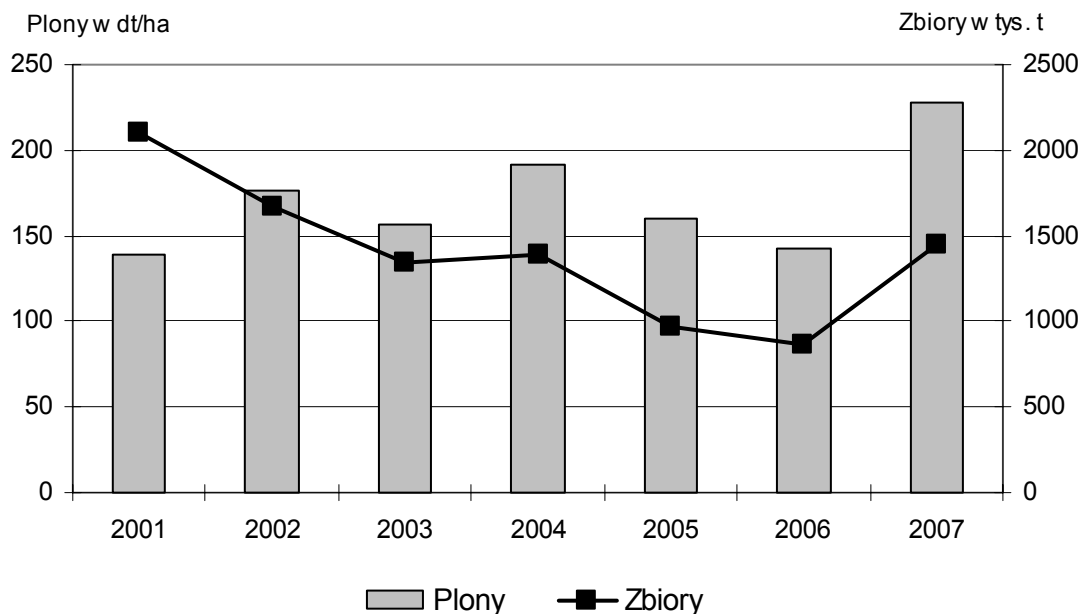
^a Przeciętne roczne.

Plony ziemniaków wyniosły 228 dt/ha i były wyższe od ubiegłorocznych o 86 dt/ha (o 60,6%) i o 67 dt/ha (o 41,6%) od średnich plonów z lat 2001-2005.

Do czynników mających wpływ na wysoki poziom tegorocznych plonów należy zaliczyć:

- korzystne warunki pogodowe w czasie wegetacji,
- dobre wyrośnięcie odmian średnio późnych i późnych, spowodowane dostateczną ilością wilgoci i wydłużeniem okresu wegetacji,
- wysoki poziom nawożenia oraz prawidłowa ochrona ziemniaków szczególnie na plantacjach towarowych,
- małe straty podczas wykopków.

Zbiory ziemniaków wyniosły 1444,0 tys. t i były wyższe o 578,1 tys. t (o 66,8%) od ubiegłorocznych, natomiast niższe o 52,2 tys. t (o 3,5%) od średnich zbiorów z lat 2001-2005. Jakość ziemniaków odmian późnych ze zbiorów 2007 r. była dobra, co wpłynęło korzystnie na ich przechowywanie.

Wykres 9. **Plony i zbiory ziemniaków**

Buraki cukrowe

Powierzchnia uprawy buraków cukrowych w 2007 r. wyniosła 8,6 tys. ha i była mniejsza odpowiednio o 0,7 tys. ha (o 7,4%) od powierzchni ubiegłorocznej oraz o 2,5 tys. ha (o 22,6%) od średniej z lat 2001-2005.

Pomimo utrudnionych i nierównych wschodów w kwietniu, dobre warunki wilgotnościowe w maju spowodowały intensywny wzrost roślin i przyczyniły się do prawidłowego rozwoju systemu korzeniowego. Utrzymujące się bardzo dogodne warunki pogodowe w okresie lata i jesieni przedłużyły okres wegetacji i wpłynęły wyjątkowo korzystnie na ich plonowanie, a dobre nasłonecznienie we wrześniu i październiku na wysoką zawartość cukru w korzeniach.

Rok 2007 był drugim z kolei rokiem o wyjątkowo długim okresie kampanii cukrowniczej.

Plony buraków cukrowych ukształtowały się na poziomie 549 dt/ha i były wyższe od osiągniętych w roku poprzednim o 150 dt/ha (o 37,6%) i aż o 189 dt/ha (o 52,5%) od średnich plonów z lat 2001-2005.

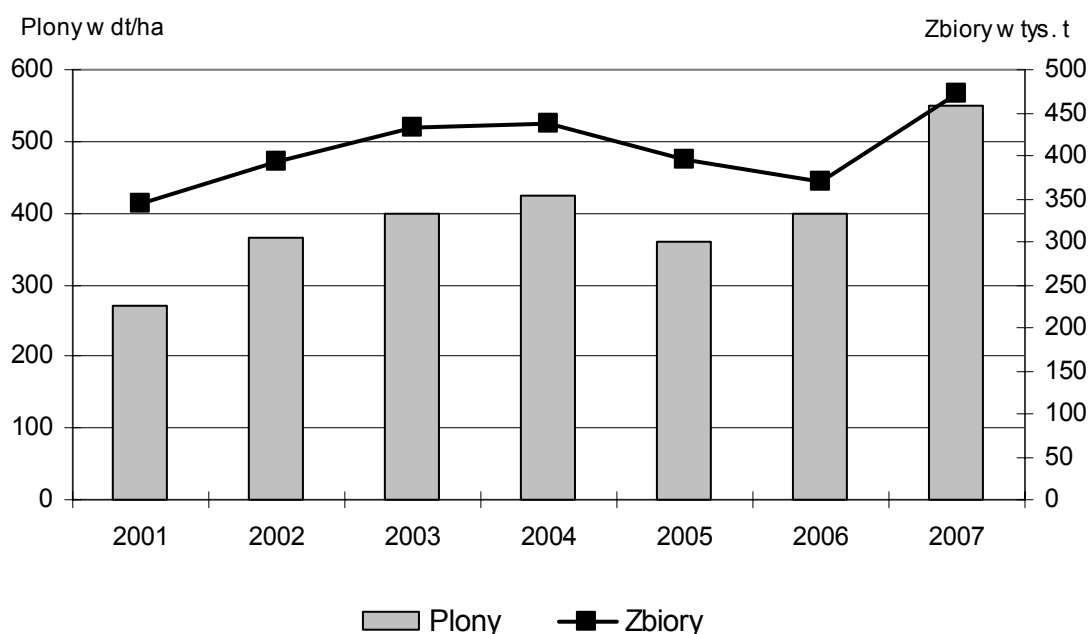
Produkcję buraków cukrowych ilustruje poniższe zestawienie^a:

WYSZCZEGÓLNIENIE	2001-2005 ^b	2006	2007		
	w liczbach bezwzględnych			2001-2005 ^b = =100	2006=100
Powierzchnia w ha	11102	9284	8596	77,4	92,6
Plony z 1 ha w dt	360	399	549	152,5	137,6
Zbiory w t	400142	370267	472301	118,0	127,6

a Dostarczonych do cukrowni. b Przeciętne roczne.

Produkcja buraków cukrowych wyniosła 472,3 tys. t i była wyższa od uzyskanej w 2006 r. o 102,0 tys. t (o 27,6%) i o 72,2 tys. t (o 18,0%) od średniej z lat 2001-2005.

Wykres 10. **Plony i zbiory buraków cukrowych**



Rośliny oleiste

Produkcja roślin oleistych w 2007 r. wyniosła 39,9 tys. t, przy osiągniętym średnim plonie 20,8 dt/ha i powierzchni uprawy 19,2 tys. ha.

Produkcję roślin oleistych^a przedstawia poniższa tabela:

WYSZCZEGÓLNIENIE	2001-2005 ^b	2006	2007		
	w liczbach bezwzględnych			2001-2005 ^b = =100	2006=100
OGÓŁEM					
Powierzchnia w ha	8243	13603	19185	x	141,0
Plony z 1 ha w dt	21,4	19,1	20,8	x	108,9
Zbiory w t	17658	26000	39918	x	153,5
w tym RZEPAK I RZEPIK					
Powierzchnia w ha	6621	11524	16982	256,5	147,4
Plony z 1 ha w dt	24,0	21,1	22,1	92,1	104,7
Zbiory w t	15878	24308	37448	235,8	154,1

a Od 2003 r. łącznie z lnem oleistym. *b* Przeciętne roczne.

Powierzchnia uprawy rzepaku i rzepiku (ozimego i jarego) w 2007 r. wyniosła 17,0 tys. ha i była większa od powierzchni ubiegłorocznej o 5,5 tys. ha (o 47,4%), a od średniej z lat 2001-2005 aż o 10,4 tys. ha (o 156,5%).

Zasiewy rzepaku i rzepiku jarego stanowiły tylko 3,8% ogólnej powierzchni uprawy rzepaku i rzepiku.

Uzyskane w 2007 r. **plony** wyszacowano na poziomie 22,1 dt/ha, tj. wyżej od uzyskanych w roku poprzednim o 1,0 dt/ha (o 4,7%) i niżej od średniej z lat 2001-2005 o 1,9 dt/ha (o 7,9%).

Na wysokość tegorocznych plonów rzepaku i rzepiku korzystnie wpłynęły:

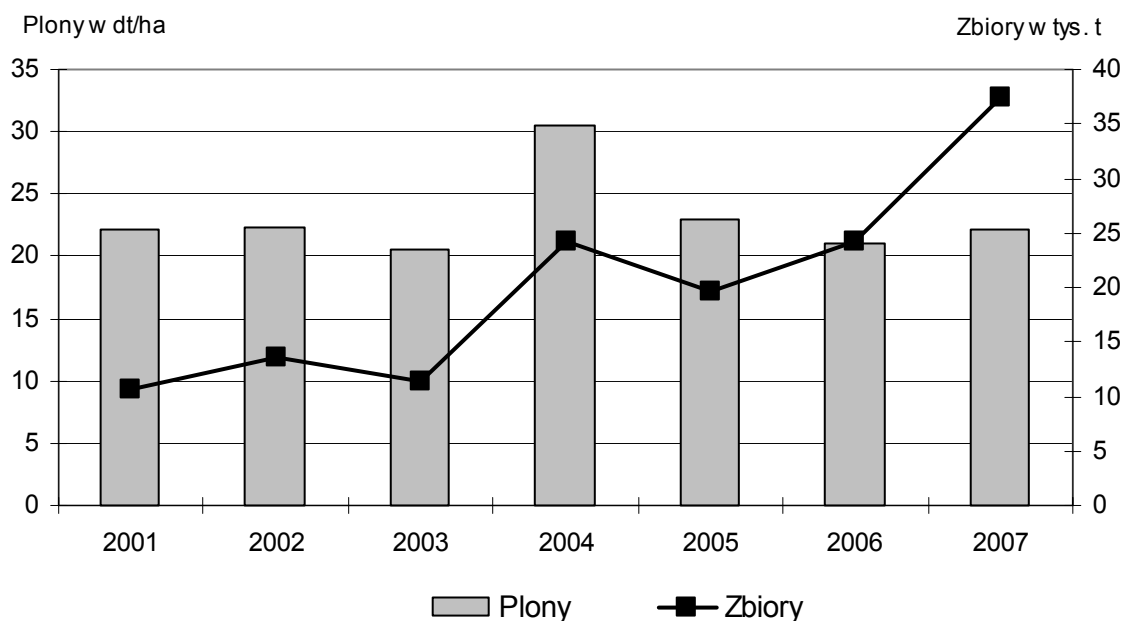
- wyrównane wschody i prawidłowy rozwój przed wejściem w okres zimowego spoczynku,
- dobre warunki zimowania (brak strat mrozowych),
- wzrost powierzchni uprawy wyżej plonujących odmian mieszańcowych rzepaku.

Natomiast niekorzystny wpływ miały następujące czynniki:

- majowe przymrozki powodujące liczne uszkodzenia mrozowe kwiatów na pędach głównych u odmian wczesnych rzepaku,
- opady w czerwcu i lipcu powodujące opóźnienie zbiorów i jednocześnie osypywanie się ziarna z łuszczyń.

Zbiory rzepaku i rzepiku wyniosły 37,4 tys. t i były o 13,1 tys. t (o 54,1%) wyższe od uzyskanych w 2006 r. i aż o 21,6 tys. t (o 135,8%) od średnich zbiorów z lat 2001-2005, głównie w wyniku systematycznego zwiększania powierzchni uprawy.

Wykres 11. Plony i zbiory rzepaku i rzepiku



4. Produkcja upraw pastewnych

Produkcja upraw pastewnych w 2007 r. wyniosła:

- **z trwałych użytków zielonych i upraw polowych** w plonie głównym (w przeliczeniu na zieloną masę) – 7415,1 tys. t i była wyższa od produkcji w 2006 r. i średnich zbiorów z lat 2001-2005 odpowiednio o 1968,0 tys. t (o 46,3%) i o 2018,6 tys. t (o 36,1%),
- **okopowych pastewnych** – 80,4 tys. t, tj. o 4,0 tys. t (o 5,2%) więcej w stosunku do roku poprzedniego i o 22,7 tys. t (o 22,0%) mniej od średnich zbiorów z pięciolecia,
- **poplonów i wsiewek na paszę** – 247,3 tys. t, tj. o 52,3 tys. t (o 26,8%) więcej niż w 2006 r. i o 30,8 tys. t (o 14,2%) więcej od średnich zbiorów z lat 2001-2005.

Zbiory roślin pastewnych na paszę kształtowały się następująco:

WYSZCZEGÓLNIENIE	2001-2005 ^a	2006	2007		
	w tonach			2001- -2005 ^a = =100	2006=100
Produkcja z trwałych użytków zielonych i upraw pastewnych ^b	5447072	5069752	7415052	136,1	146,3
łąki trwałe	3388796	3062858	4798171	141,6	156,7
pastwiska trwałe	770948	477775	661709	85,8	138,5

^a Przeciętne roczne. ^b W masie zielonej.

(dok.)

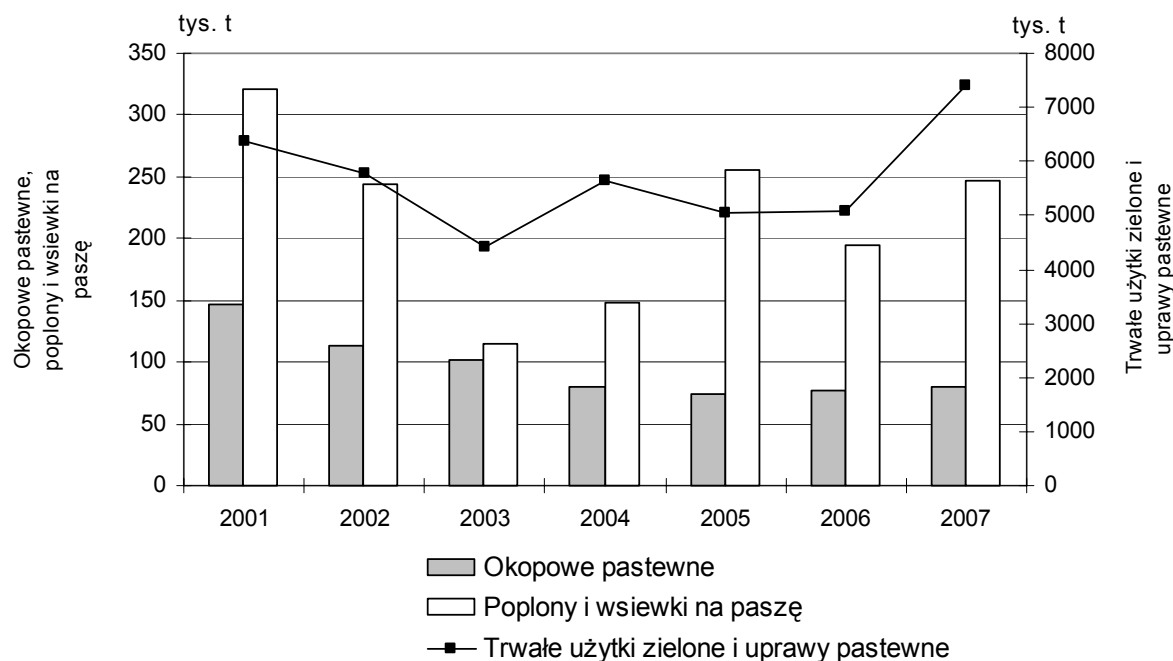
WYSZCZEGÓLNIENIE	2001-2005 ^a	2006	2007		
	w tonach			2001- -2005 ^a = =100	2006=100
Produkcja z trwałych użytków zielonych i upraw pastewnych ^b (dok.)					
kukurydza	687989	913451	1288471	187,3	141,1
strączkowe pastewne	20990	37461	20710	98,7	55,3
motylkowe drobnonasienne, trawy i inne pastewne	476792	506207	596184	125,0	117,8
pastwiska polowe	101557	72000	49807	49,0	69,2
Produkcja okopowych pastewnych	103137	76436	80436	78,0	105,2
Produkcja poplonów i wsiewek na paszę ^b	216526	194988	247302	114,2	126,8

a Przeciętne roczne. b W masie zielonej.

Korzystne warunki pogodowe w 2007 r., szczególnie bardzo dobre uwilgotnienie gleby w okresach największego przyrostu masy zielonej, zadecydowały o wysokim plonowaniu wszystkich roślin pastewnych i miały bezpośredni wpływ na ich wysokie zbiory.

Spadek produkcji strączkowych pastewnych i pastwisk polowych w stosunku do lat poprzednich wynika głównie z systematycznego zmniejszania się powierzchni ich uprawy.

Wykres 12. **Produkcja upraw pastewnych**



5. Produkcja z łąk trwałych

Produkcja z łąk trwałych (w przeliczeniu na siano) łącznie z trzech pokosów wyniosła 959,6 tys. t i była wyższa zarówno od uzyskanej w roku 2006, jak i od średniej z lat 2001-2005 odpowiednio o 347,1 tys. t (o 56,7%) i o 281,9 tys. t (o 41,6%).

Produkcję z łąk trwałych (w przeliczeniu na siano) przedstawia poniższe zestawienie:

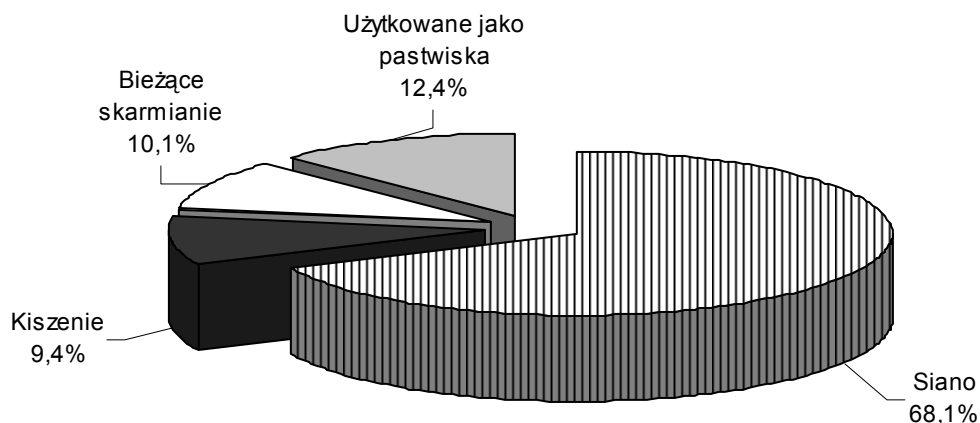
WYSZCZEGÓLNIENIE	2001-2005 ^a	2006	2007		
	w liczbach bezwzględnych			2001-2005 ^a = =100	2006=100
Powierzchnia w ha	138824	141231	149022	107,3	105,5
Plony z 1 ha w dt	48,8	43,4	64,4	132,0	148,4
Zbiory w t	677759	612572	959634	141,6	156,7

^a Przeciętne roczne.

Rok 2007 był wyjątkowo korzystny dla wegetacji roślinności łąkowej. Wystarczająca ilość opadów miała korzystny wpływ szczególnie na odrost II pokosu traw, który w roku 2006 z powodu suszy był wyjątkowo niski. Plony II pokosu z łąk były 4-krotnie wyższe od uzyskanych w 2006 r.

Na wielkość uzyskanych zbiorów siana z łąk trwałych w 2007 r. miały wpływ zarówno wysokie plony – wzrost do roku ubiegłego o 48,4%, jak też zwiększona o 5,5% powierzchnia użytkowa.

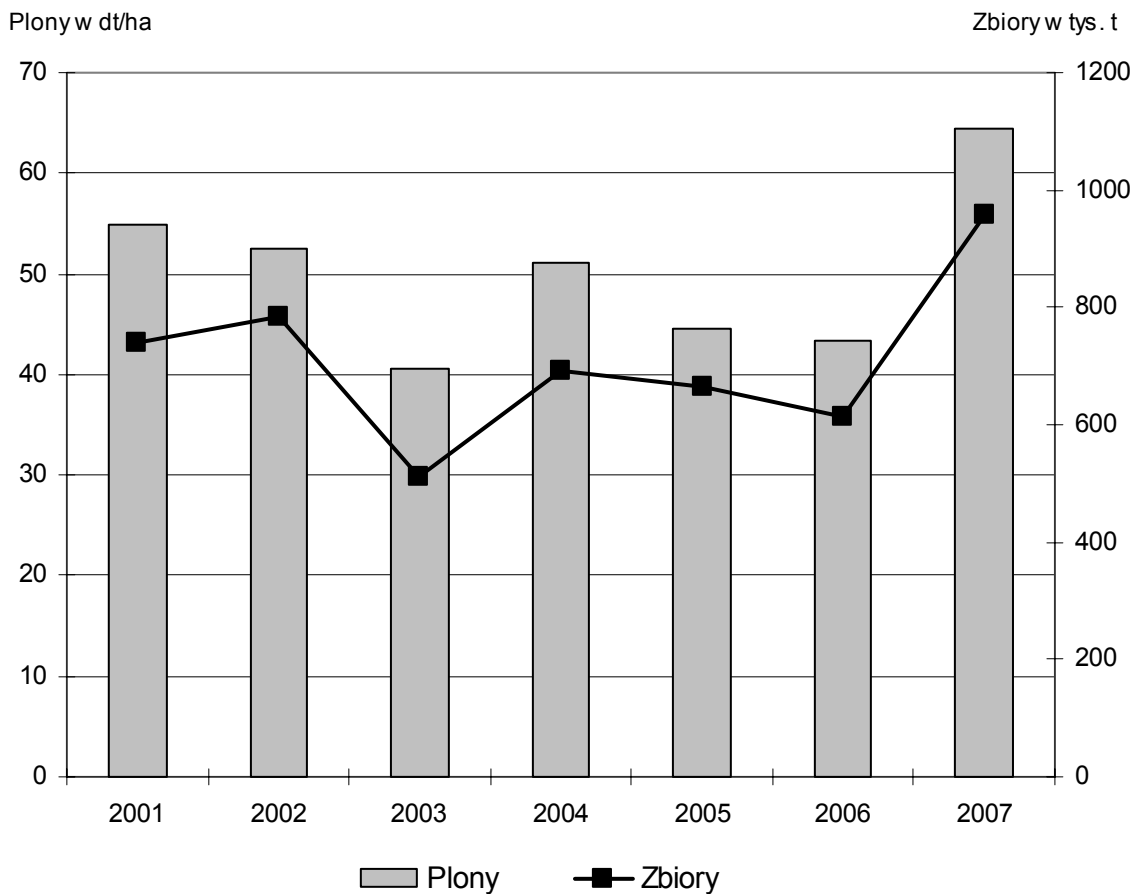
Wykres 13. **Struktura zbiorów z łąk trwałych w 2007 r.**



Struktura użytkowania łąk trwałych w 2007 r. dla poszczególnych pokosów przedstawiała się następująco:

WYSZCZEGÓLNIENIE	Ogółem	Z tego łąki					
		z których zebrano trawę			użytkowane jako pastwiska	skoszone lecz niezbrane	nie-eksploatowane
		w postaci siana	jako zielonkę na				
			kiszenie	bieżące skarmianie			
w procentach							
I pokos	100,0	71,7	8,8	6,1	6,5	0,5	6,4
II pokos	100,0	58,5	8,0	9,8	15,5	0,5	7,7
III pokos	100,0	24,6	8,1	18,6	29,9	0,4	18,4

Wykres 14. **Plony i zbiory z łąk trwałych (w przeliczeniu na siano)**



6. Produkcja ogrodnicza

W 2007 r. **zbiory warzyw ogółem** (gruntowych i spod osłon) wyniosły 633,5 tys. t i były wyższe zarówno od zbiorów z 2006 r. o 107,3 tys. t (o 20,0%), jak i od średnich z lat 2001-2005 o 20,8 tys. t (o 3,4%).

Zbiory owoców ogółem wyniosły zaledwie 170,6 tys. t i były niższe od uzyskanych w 2006 r. o 214,7 tys. t (o 55,8%) oraz od średnich z lat 2001-2005 o 218,3 tys. t (o 56,2%).

Produkcję warzyw i owoców ilustruje poniższa tabela:

WYSZCZEGÓLNIENIE	2001-2005 ^a	2006	2007		
	w tonach			2001-2005 ^a = =100	2006=100
Warzywa ogółem	612708	526269	633542	103,4	120,0
w tym gruntowe	554633	468719	579509	104,5	123,6
Owoce	388932	385350	170612	43,8	44,2

^a Przeciętne roczne.

Warzywa gruntowe

W 2007 r. ogólna powierzchnia upraw warzyw gruntowych, z uwzględnieniem uprawy w ogrodach przydomowych wyniosła 23,0 tys. ha i była na tym samym poziomie jak w 2006 r. Warunki agroklimatyczne były na ogół sprzyjające dla wzrostu i rozwoju warzyw gruntowych. Zbiory warzyw wyniosły 579,5 tys. t i były wyższe zarówno od zbiorów ubiegłorocznych, jak i od średnich z lat 2001-2005 odpowiednio o 23,6% i o 4,5%.

Produkcja warzyw gruntowych przedstawia się następująco:

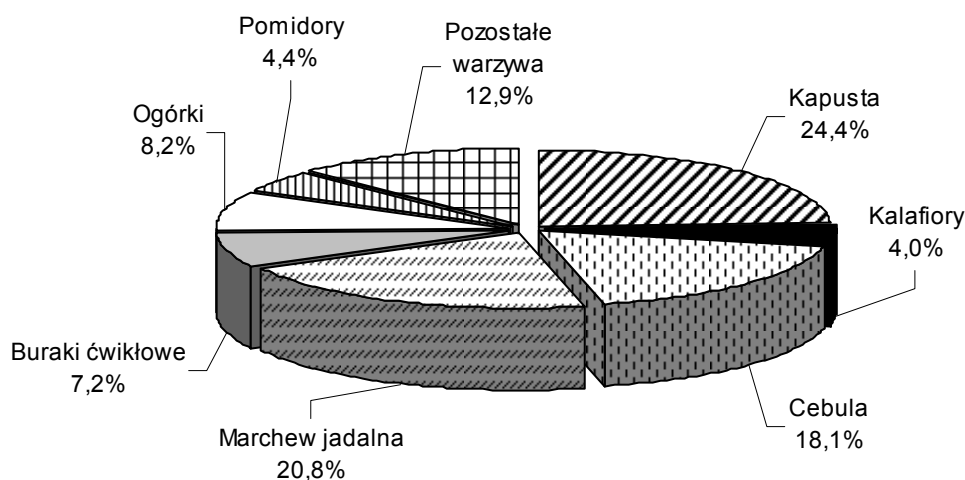
WYSZCZEGÓLNIENIE	2001-2005 ^a	2006	2007		
	w liczbach bezwzględnych			2001-2005 ^a = =100	2006=100
POWIERZCHNIA w ha					
OGÓLEM	24309	23040	23007	94,6	99,9
Kapusta	3978	3390	3384	85,1	99,8
Kalafiory	1002	923	917	91,5	99,3

^a Przeciętne roczne.

(dok.)

WYSZCZEGÓLNIENIE	2001-2005 ^a	2006	2007		
	w liczbach bezwzględnych			2001-2005 ^a = =100	2006=100
POWIERZCHNIA w ha (dok.)					
Cebula	5243	4735	4330	82,6	91,4
Marchew jadalna	3731	3684	3560	95,4	96,6
Buraki ćwikłowe	1370	1267	1363	99,5	107,6
Ogórki	3190	3021	3173	99,5	105,0
Pomidory	1303	1389	1283	98,5	92,4
Pozostałe ^b	4492	4630	4997	111,2	107,9
PLONY z 1 ha w dt					
Kapusta	371	349	418	112,7	119,8
Kalafiory	206	191	255	123,8	133,5
Cebula	221	156	242	109,5	155,1
Marchew jadalna	288	280	340	118,1	121,4
Buraki ćwikłowe	258	230	304	117,8	132,2
Ogórki	128	129	149	116,4	115,5
Pomidory	179	199	199	111,2	100,0
Pozostałe ^b	141	130	150	106,4	115,4
ZBIORY w t					
OGÓLEM	554633	468719	579509	104,5	123,6
Kapusta	147616	118275	141355	95,8	119,5
Kalafiory	20690	17644	23366	112,9	132,4
Cebula	115999	73673	104738	90,3	142,2
Marchew jadalna	107383	103289	121067	112,7	117,2
Buraki ćwikłowe	35410	29133	41501	117,2	142,5
Ogórki	40723	39036	47261	116,1	121,1
Pomidory	23276	27610	25506	109,6	92,4
Pozostałe ^b	63536	60059	74715	117,6	124,4

a Przeciętne roczne. *b* Pietruszka, pory, selery, rzodkiewka, sałata, rabarbar, szparagi, koper i inne.

Wykres 15. **Struktura zbiorów warzyw gruntowych w 2007 r.****Owoce z drzew**

W 2007 r. produkcja **owoców z drzew** wyniosła 130,5 tys. t, tj. o 60,1% mniej od zbiorów 2006 r. i o 61,3% mniej od średniej z lat 2001-2005. Zbiory wszystkich gatunków owoców były znacznie niższe od ubiegłorocznych. Główną przyczyną tak niskich zbiorów owoców były majowe przymrozki wiosenne, które uszkodziły pąki, kwiaty i zawiązki drzew owocowych. Największe uszkodzenia wystąpiły w odmianach wczesnych i średnio wczesnych, zdecydowanie mniejsze zaś wśród odmian późnych. W porównaniu z innymi gatunkami drzew owocowych najmniejszy spadek wystąpił w zbiorach wiśni (o 39,7%).

Produkcję owoców z drzew przedstawia poniższa tabela:

WYSZCZEGÓLNIENIE	2001-2005 ^a	2006	2007		
	w liczbach bezwzględnych		2001-2005 ^a = =100	2006=100	
	POWIERZCHNIA w ha				
OGÓLEM	27096	27567	31575	116,5	114,5
Jabłonie	17385	18095	20601	118,5	113,8
Grusze	1472	1364	1699	115,4	124,6
Śliwy	2609	2524	2899	111,1	114,9
Wiśnie	4404	4540	4846	110,0	106,7
Czereśnie	700	595	799	114,1	134,3
Pozostałe ^b	526	448	731	139,0	163,2

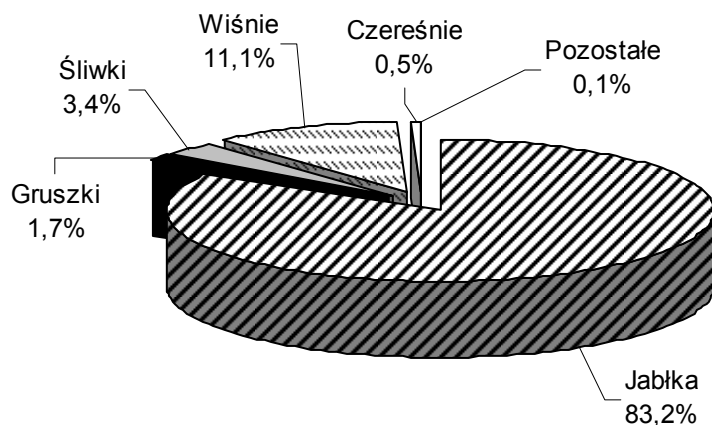
a Przeciętne roczne. *b* Brzoskwinie, morele, orzechy włoskie.

(dok.)

WYSZCZEGÓLNIENIE	2001-2005 ^a	2006	2007		
	w liczbach bezwzględnych			2001-2005 ^a = =100	2006=100
PLONY z 1 ha w dt					
Jabłka	164	153	53	32,3	34,6
Gruszki	64	56	13	20,3	23,2
Śliwki	54	58	15	27,8	25,9
Wiśnie	54	53	30	55,6	56,6
Czereśnie	53	54	8	15,1	14,8
Pozostałe ^b	30	6	2	6,7	33,3
ZBIORY w t					
OGÓŁEM	337383	327468	130534	38,7	39,9
Jabłka	284774	277636	108638	38,1	39,1
Gruszki	9374	7599	2207	23,5	29,0
Śliwki	14035	14697	4480	31,9	30,5
Wiśnie	23957	24019	14483	60,5	60,3
Czereśnie	3679	3239	612	16,6	18,9
Pozostałe ^b	1564	278	114	7,3	41,0

a Przeciętne roczne. *b* Brzoskwinie, morele, orzechy włoskie.

Wykres 16. Struktura zbiorów owoców z drzew w 2007 r.



Owoce z krzewów owocowych i plantacji jagodowych

Łączne zbiory owoców z krzewów owocowych i plantacji jagodowych w 2007 r. wyniosły 40,1 tys. t i były niższe od ubiegłorocznych o 30,8%. Główną przyczyną niższych zbiorów, tak jak w przypadku drzew owocowych były wiosenne przymrozki.

Wzrost zbioru malin o 47,0% wynika tylko ze zwiększonej powierzchni uprawy tego gatunku.

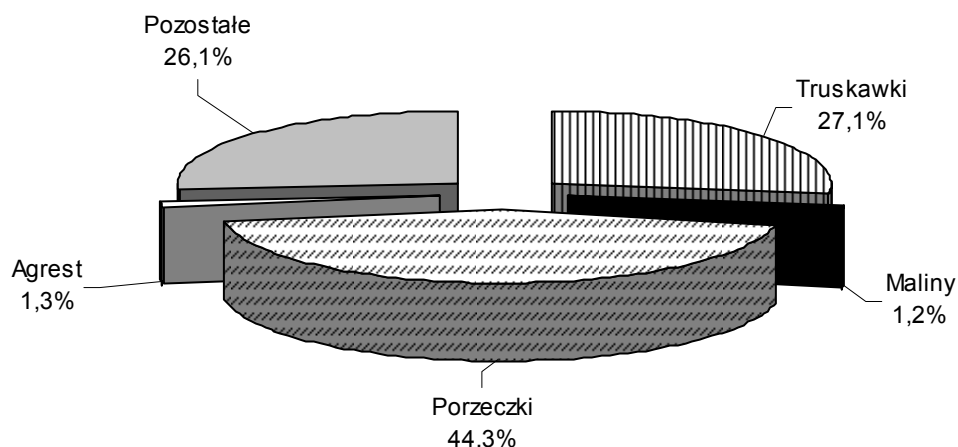
Zbiory truskawek w 2007 r. wyniosły 10,9 tys. t, tj. o 31,1% mniej niż w roku ubiegłym. Spadek ten spowodowany jest zarówno zmniejszoną powierzchnią truskawek (o 9,4%), jak i niższym ich plonem (o 24,4%).

Produkcja owoców z krzewów owocowych i plantacji jagodowych przedstawia się następująco:

WYSZCZEGÓLNIENIE	2001-2005 ^a	2006	2007		
	w liczbach bezwzględnych			2001-2005 ^a = =100	2006=100
POWIERZCHNIA w ha					
Truskawki	3861	3480	3152	81,6	90,6
Maliny	414	181	290	70,0	160,2
Porzeczki	4691	5471	5764	122,9	105,4
Agrest	174	115	135	77,6	117,4
Pozostałe ^b	1171	1534	2405	205,4	156,8
PLONY z 1 ha w dt					
Truskawki	38	45	34	89,5	75,6
Maliny	11	18	16	145,5	88,9
Porzeczki	58	55	31	53,4	56,4
Agrest	57	63	37	64,9	58,7
Pozostałe ^b	71	71	43	60,6	60,6
ZBIORY w t					
OGÓLEM	51549	57882	40078	77,7	69,2
Truskawki	14622	15784	10868	74,3	68,9
Maliny	466	321	472	101,3	147,0
Porzeczki	27195	30230	17782	65,4	58,8
Agrest	991	729	502	50,7	68,9
Pozostałe ^b	8275	10818	10454	126,3	96,6

a Przeciętne roczne. *b* Aronia, borówka wysoka i inne (leszczyna, poziomka, winorośl i pozostałe).

Wykres 17. **Struktura zbiorów owoców z krzewów owocowych i plantacji jagodowych w 2007 r.**

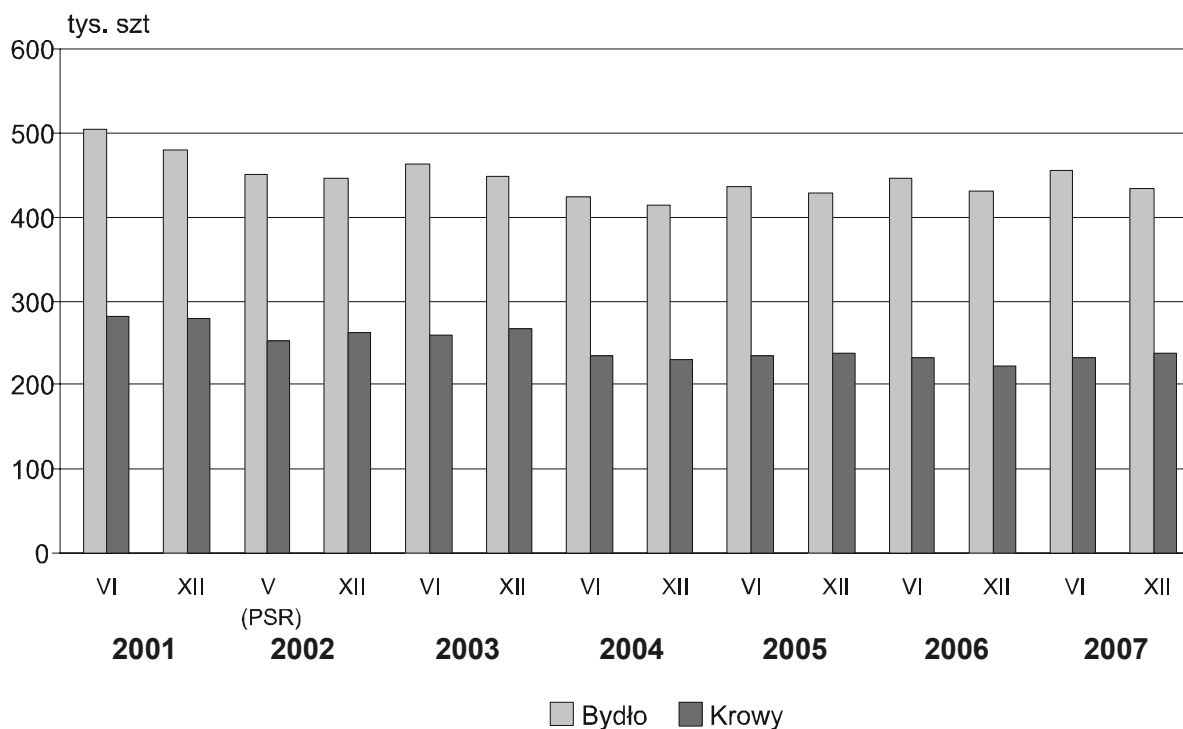


III. PRODUKCJA ZWIERZĘCA

1. Bydło

W grudniu 2007 r. pogłowie bydła wynosiło 433,3 tys. sztuk i było o 2,4 tys. sztuk (o 0,6%) wyższe niż przed rokiem, a w porównaniu z liczebnością stada w czerwcu 2007 r. – niższe o 21,8 tys. sztuk (o 4,8%).

Wykres 18. **Pogłowie bydła, w tym krów**



Pogłowie krów wzrosło w porównaniu z grudniem 2006 r. o 9,9 tys. sztuk (o 4,3%) do poziomu 238,5 tys. sztuk, a w stosunku do stanu w czerwcu 2007 r. zwiększyło się o 5,0 tys. sztuk (o 2,1%).

Pogłowie bydła w końcu listopada według sektorów własnościowych ilustruje poniższa tabela:

WYSZCZEGÓLNIENIE	Ogółem	Sektor		Struktura pogłowia ogółem w odsetkach	Dynamika		
		prywatny	publiczny		grudzień poprzedniego roku = 100	czerwiec ¹ = 100	
a – 2005	w sztukach						
b – 2006							
c – 2007							
Bydło ogółem	a	427560	424352	3208	100,0	103,4	98,2
	b	430837	427391	3446	100,0	100,8	96,8
	c	433257	429810	3447	100,0	100,6	95,2
Krowy	a	236943	235564	1379	55,4	103,0	101,3
	b	228615	227346	1269	53,1	96,5	98,5
	c	238513	237315	1198	55,1	104,3	102,1
Bydło pozostałe	a	190617	188788	1829	44,6	103,8	94,6
	b	202222	200045	2177	46,9	106,1	95,0
	c	194744	192495	2249	44,9	96,3	87,9

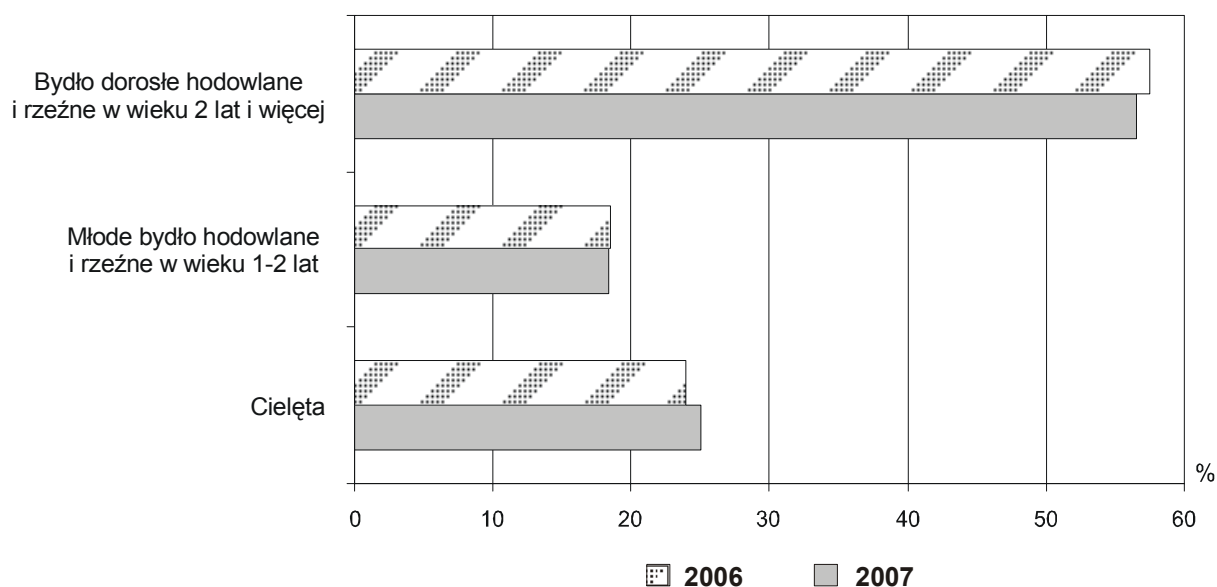
¹ Danego roku.

W sektorze prywatnym, w grudniu 2007 r., pogłowie bydła wynosiło 429,8 tys. sztuk i wzrosło w porównaniu z grudniem o 2,3 tys. sztuk (o 0,6%), a w porównaniu z czerwcem 2007 r. spadło o 21,8 tys. sztuk (o 4,8%). W gospodarstwach indywidualnych pogłowie bydła wynosiło 429,1 tys. sztuk, tj. 99,0% wojewódzkiego stanu bydła. W porównaniu z grudniem 2006 r. w tej grupie gospodarstw pogłowie wzrosło o 2,9 tys. sztuk bydła (o 0,7%), a w porównaniu z czerwcem 2007 r. spadło o 21,5 tys. sztuk, tj. o 4,8%.

Obsada bydła na 100 ha użytków rolnych wynosiła w grudniu 2007 r. 39,1 sztuk wobec 39,0 sztuk w grudniu 2006 r.

W strukturze stada bydła ogółem udział poszczególnych grup wiekowo-użytkowych w grudniu 2007 r. wynosił:

- cielęta w wieku poniżej 1 roku	-	25,0%,
- młode bydło hodowlane i rzeźne w wieku 1-2 lat	-	18,4%,
- bydło dorosłe hodowlane i rzeźne w wieku 2 lat i więcej	-	56,6%,
w tym krowy	-	55,1%.

Wykres 19. **Struktura stada bydła w grudniu 2006 r. i 2007 r.**

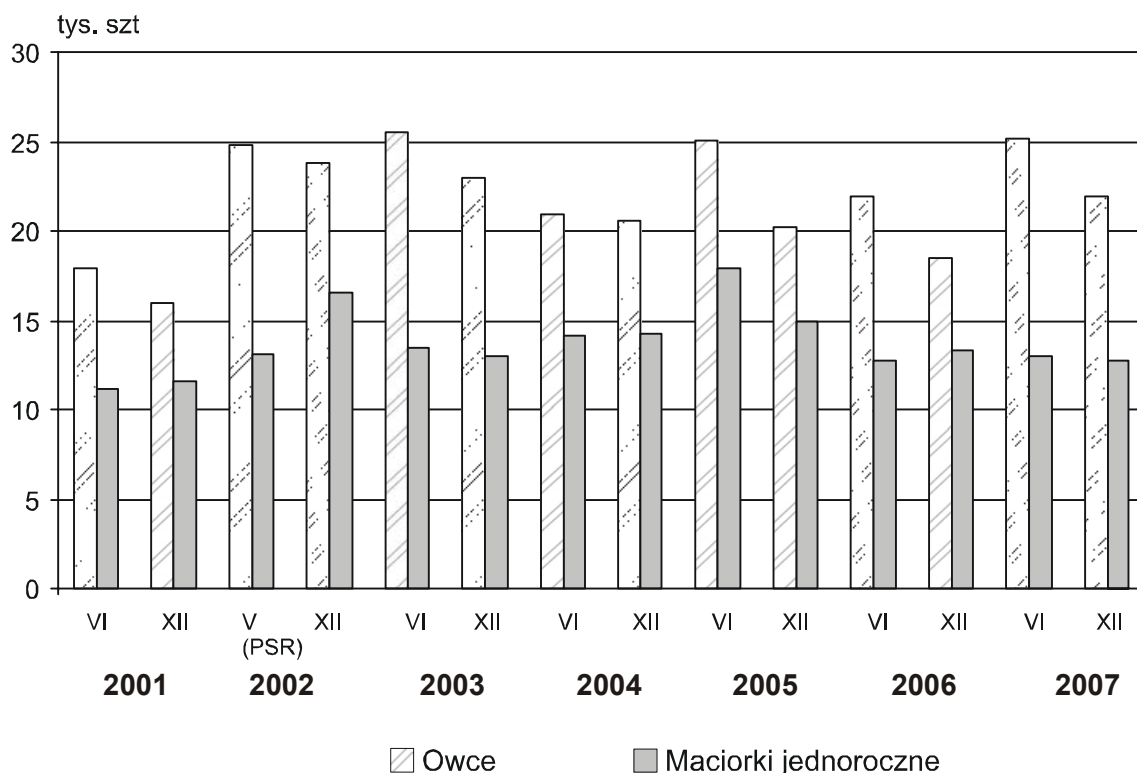
W porównaniu ze strukturą pogłowia bydła w grudniu 2006 r. zwiększył się udział cieląt w wieku poniżej 1 roku (o 1,0 pkt), a zmalał udział młodego bydła w wieku 1-2 lat (o 0,1 pkt.) oraz grupy bydła dorosłego w wieku 2 lat i więcej (o 0,9 pkt.).

Wyniki badania pogłowia bydła wskazują na utrzymywanie się trendu wzrostowego w chowie tego gatunku. Rolnicy zdecydowali się powiększyć stado krów, a w związku z tym wzrósł również stan cieląt w wieku poniżej 1 roku. Na trendy rozwojowe wpłynęła dobra sytuacja na rynku mleka, jak również wysokie plony pasz dla bydła w 2007 r.

2. Owce

Pogłowie owiec ogółem wzrosło w grudniu do poziomu 21,9 tys. sztuk i było o 3,4 tys. sztuk (o 18,4%) wyższe niż przed rokiem. Populacja maciorek owczych zmniejszyła się o 0,5 tys. sztuk (o 3,7%) do poziomu 12,8 tys. sztuk.

W porównaniu ze stanem w końcu czerwca 2007 r. pogłowie owiec ogółem spadło o 3,3 tys. sztuk (o 13,1%), w tym stado maciorek zmniejszyło się o 0,3 tys. sztuk, tj. o 2,1%.

Wykres 20. **Pogłowie owiec, w tym maciorek jednorocznych i starszych**

W sektorze prywatnym pogłowie owiec, w porównaniu z grudniem 2006 r., wzrosło o 3,3 tys. sztuk (o 18,6%), a w stosunku do stanu obserwowanego w czerwcu 2007 r. spadło o 3,0 tys. sztuk (o 12,4%) do poziomu 21,3 tys. sztuk.

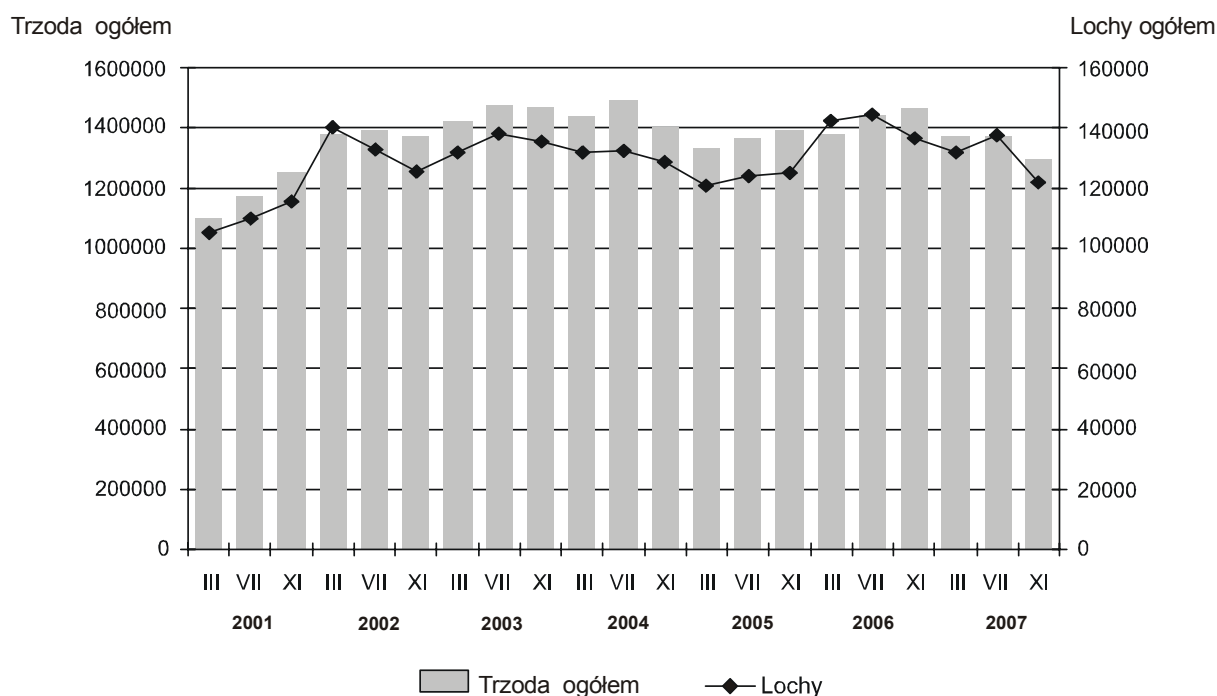
W sektorze publicznym stado owiec wzrosło w stosunku do grudnia 2006 r. o 62 sztuki (o 11,3%), a w porównaniu z czerwcem 2007 r. spadło o 283 sztuki (o 31,6%) do stanu 613 sztuk.

W strukturze pogłowia owiec ogółem udział maciorek (tj. samic, które miały już potomstwo i samic pokrytych po raz pierwszy) wynosił 58,2% i w porównaniu z grudniem 2006 zmniejszył się o 13,4 pkt.

3. Pogłowie trzody chlewnej

W końcu listopada 2007 r. pogłowie trzody chlewnej wynosiło 1297,1 tys. sztuk i było niższe o 168,8 tys. sztuk (o 11,5%) od stanu notowanego w analogicznym okresie 2006 r., a w porównaniu z liczebnością stada świń w końcu lipca 2007 r. niższe o 72,6 tys. sztuk, tj. o 5,3%.

Wykres 21. Pogłowie trzody chlewnej, w tym loch na chów



Stado loch na chów zmniejszyło się w porównaniu z listopadem 2006 r. o 14,9 tys. sztuk (o 10,9%) do poziomu 121,6 tys. sztuk, w tym pogłowie loch prośnych spadło o 9,6 tys. sztuk (o 10,7%) do 80,3 tys. sztuk. W stosunku do stanu z końca lipca 2007 r. liczba loch na chów spadła o 15,6 tys. sztuk (o 11,4%), w tym liczba loch prośnych zmniejszyła się o 7,2 tys. sztuk, tj. o 8,2%.

Pogłowie trzody chlewnej (stan w końcu listopada) ilustruje poniższe zestawienie:

WYSZCZEGÓLNIENIE		Ogółem	Sektor		Struktura pogłowia ogółem w odsetkach	Dynamika	
			prywatny	publiczny		listopad poprzedniego roku = 100	lipiec ¹ = 100
		w tysiącach sztuk					
Trzoda chlewna ogółem	a – 2005	1389,1	1388,0	1,1	100,0	99,1	101,9
	b – 2006	1465,9	1464,9	1,0	100,0	105,5	101,7
	c – 2007	1297,1	1296,1	1,0	100,0	88,5	94,7
Lochy na chów	a	125,0	124,9	0,1	9,0	97,1	101,0
	b	136,6	136,5	0,1	9,3	109,2	94,7
	c	121,6	121,6	0,0	9,4	89,1	88,6
Trzoda chlewna pozostała ..	a	1264,1	1263,1	0,9	91,0	99,3	102,0
	b	1329,3	1328,4	0,9	90,7	105,1	102,5
	c	1264,1	1263,1	0,9	91,0	99,3	102,0

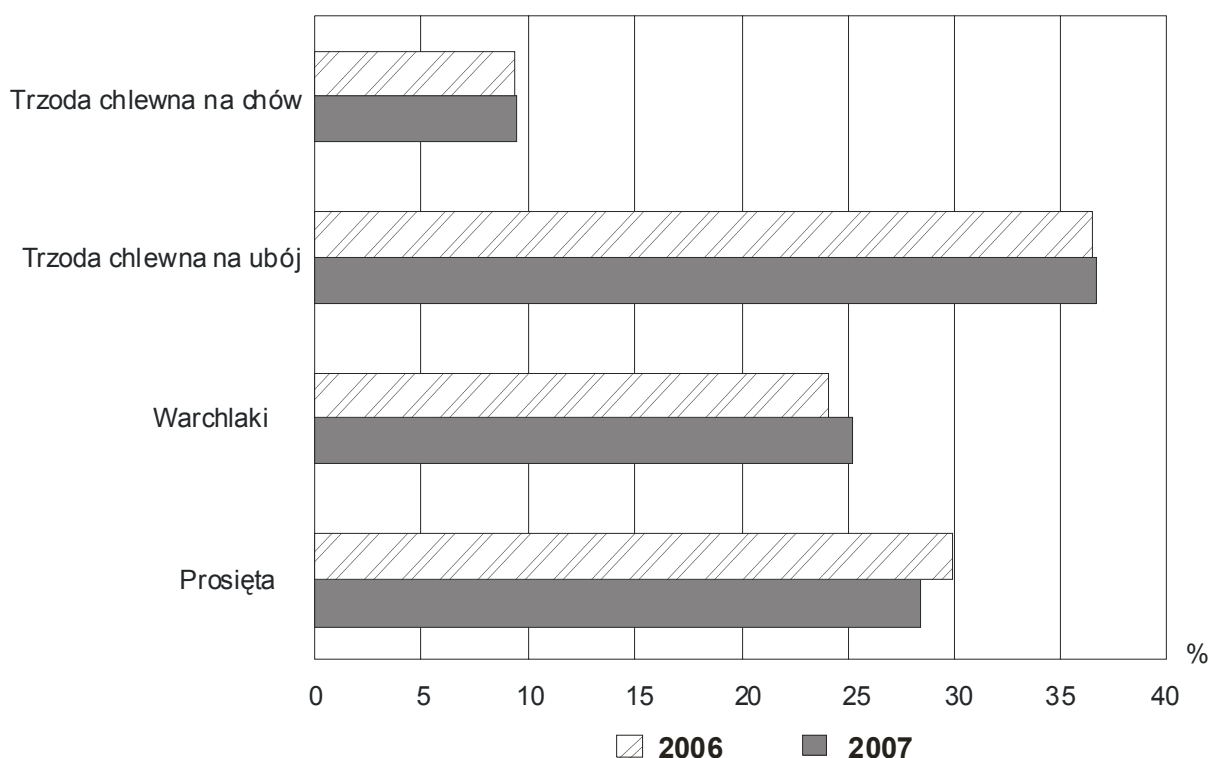
¹ Danego roku.

W sektorze prywatnym, w listopadzie 2007 r., pogłowie trzody chlewnej wynosiło 1296,1 tys. sztuk i spadło w ciągu roku o 168,8 tys. sztuk (o 11,5%), a w porównaniu ze stanem w końcu lipca 2007 r. zmniejszyło się o 72,6 tys. sztuk, tj. o 5,3%. W gospodarstwach indywidualnych było 1266,5 tys. sztuk świń, tj. 97,6% wojewódzkiego pogłowia trzody chlewnej. W tej grupie gospodarstw populacja świń spadła w skali roku o 171,6 tys. sztuk (o 11,9%), a sezonowo, tj. w okresie od lipca 2007 r. zmniejszyła się o 71,0 tys. sztuk (o 5,3%).

W strukturze stada trzody chlewnej ogółem udział poszczególnych grup produkcyjno-użytkowych w końcu listopada wynosił:

- prosięta o wadze do 20 kg	-	28,4%,
- warchlaki o wadze od 20 do 50 kg	-	25,3%,
- trzoda chlewna o wadze 50 kg i więcej z przeznaczeniem na ubój	-	36,7%,
- trzoda chlewna o wadze 50 kg i więcej z przeznaczeniem na chów	-	9,6%,
w tym lochy na chów razem	-	9,4%,
w tym lochy prośne	-	6,2%.

Wykres 22. **Struktura pogłowia trzody chlewnej**



W porównaniu ze strukturą pogłowia trzody, rejestrowaną w listopadzie 2006 r., zmniejszył się udział prosiąt (o 1,5 pkt.), natomiast zwiększył się udział warchlaków, trzody chlewnej powyżej 50 kg z przeznaczeniem na ubój oraz trzody chlewnej powyżej 50 kg z przeznaczeniem na chów odpowiednio o 1,2 pkt., 0,2 pkt. i 0,1 pkt.

Rejestrowany w końcu listopada 2007 r. stan i struktura pogłowia trzody chlewnej wskazują na kontynuowanie przez rolników działań zmierzających do ograniczenia chowu świń. Na aktualną sytuację w chowie trzody chlewnej miały wpływ utrzymujące się niższe ceny żywca wieprzowego przy jednocześnie rejestrowanych wysokich cenach ziemiopłodów paszowych.

IV. SKUP I CENY PRODUKTÓW ROLNYCH

W roku 2007 na rynku rolnym województwa łódzkiego w porównaniu z rokiem ubiegłym skupiono ilościowo więcej ziemniaków, rzepaku, buraków cukrowych, warzyw oraz żywca rzeźnego (wołowego, wieprzowego i drobiowego), natomiast mniej zbóż, owoców i mleka.

Skup produktów rolnych ogółem w ujęciu wartościowym przedstawia poniższe zestawienie:

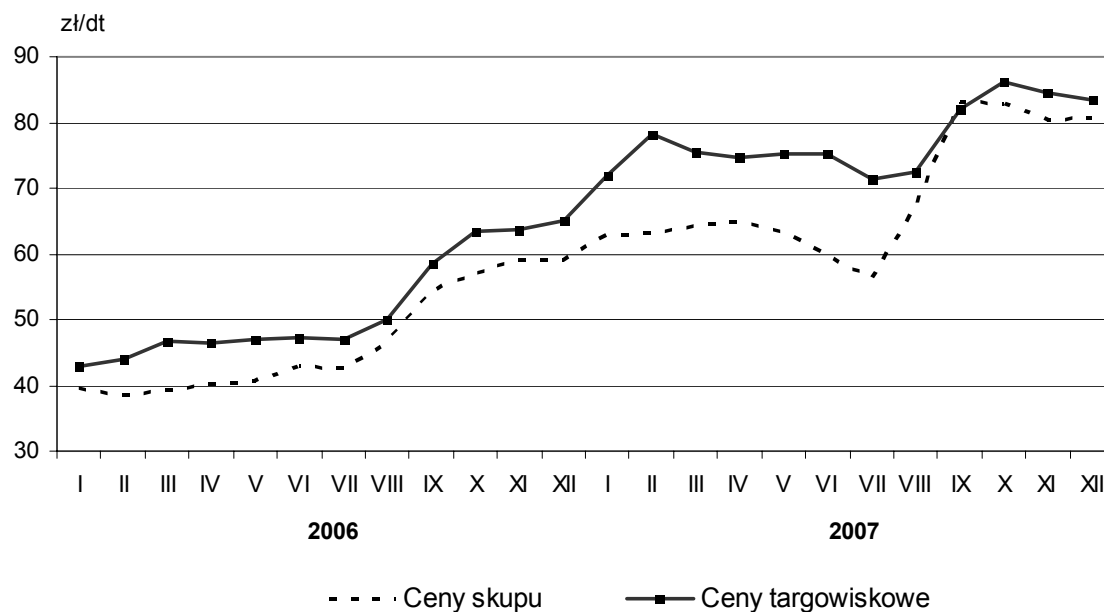
WYSZCZEGÓLNIENIE	2006	2007	
	w tysiącach złotych		2006=100
Skup produktów rolnych ogółem	2534985	2798227	110,4
z tego:			
skup produktów roślinnych	379496	464580	122,4
skup produktów zwierzęcych	2155489	2333647	108,3

Zboża

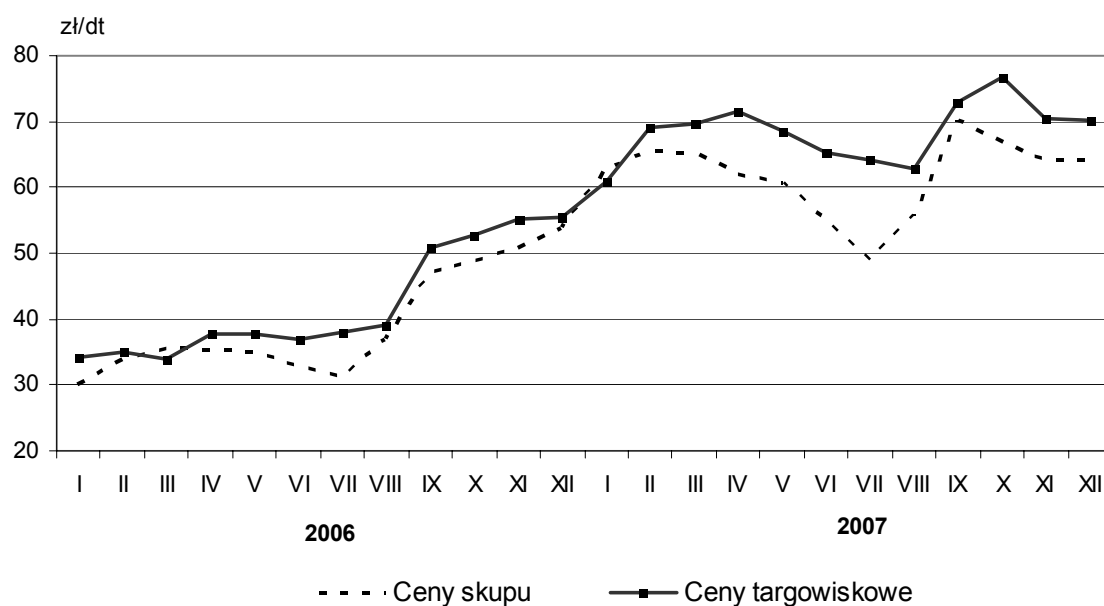
Ogólny skup zbóż (łącznie z ziarnem siewnym) w roku 2007 wyniósł 241,9 tys. ton i był w porównaniu z rokiem 2006 niższy o 14,7%. Spadek odnotowano przede wszystkim w ilości skupionego owsa i mieszanek zbożowych o 78,1%, a także w ilości skupionego żyta o 31,7% i pszenicy o 13,4%. Mimo ogólnego spadku skupu zbóż wzrósł skup jęczmienia o 18,4% i pszenżyta o 10,3%.

Ceny skupu zbóż ogółem w porównaniu z rokiem poprzednim wzrosły średnio o 55,7%, w tym: pszenicy o 51,9%, żyta o 61,8% i pszenżyta o 58,0%. Dynamika cen targowiskowych podstawowych zbóż potwierdza wzrost cen skupu. Za 1 dt pszenicy płacono średnio 77,58 zł (wzrost o 50,1%), a żyta 68,57 zł (wzrost o 62,4%).

Wykres 23. Ceny skupu i ceny targowiskowe pszenicy



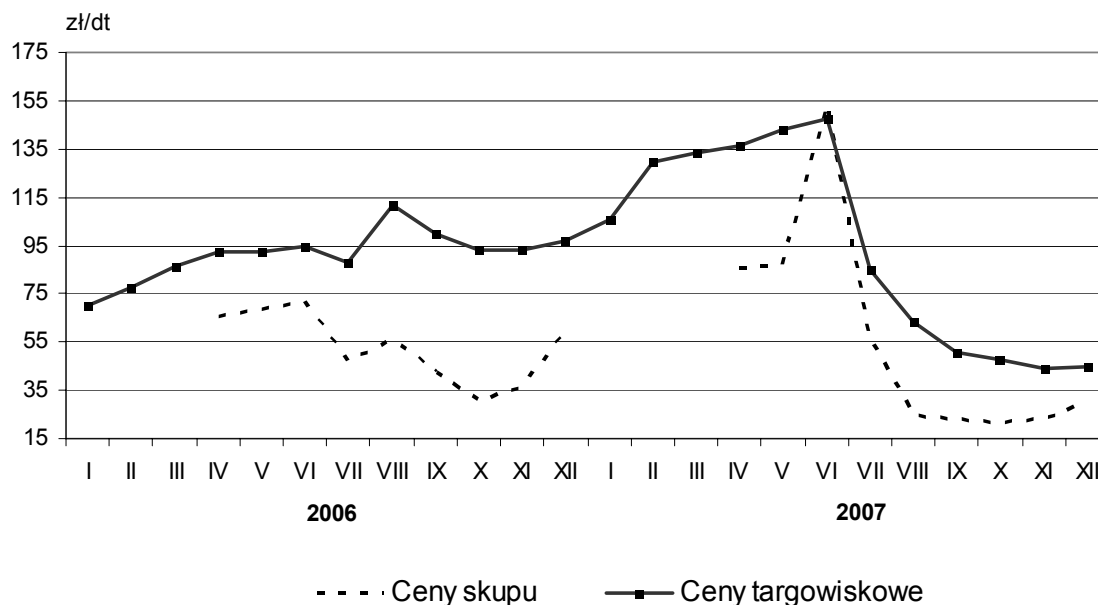
Wykres 24. Ceny skupu i ceny targowiskowe żyta



Ziemniaki

W roku 2007 skupiono 62,7 tys. ton, tj. o 22,3% ziemniaków więcej niż w roku poprzednim. Średnia cena skupu za 1 dt kształtowała się na poziomie 36,64 zł i była niższa o 23,9% w porównaniu z rokiem 2006. W obrocie targowiskowym średnia roczna cena ziemniaków była wyższa o 3,1% od ceny ubiegłorocznej.

Wykres 25. Ceny skupu i ceny targowiskowe ziemniaków



U w a g a. Ceny skupu ziemniaków nie podlegają obserwacji w okresie I-III.

Buraki cukrowe

W roku 2007 skupiono 472,3 tys. ton buraków cukrowych. Było to o 27,6% więcej w stosunku do skupu w 2006 roku. Średnia cena skupu 1 dt buraków cukrowych ukształtowała się na poziomie 10,17 zł i była niższa od ceny w roku ubiegłym o 19,0%.

Rzepak przemysłowy

W 2007 roku skupiono 35,3 tys. ton rzepaku, tj. o 69,8% więcej niż w roku ubiegłym. Średnia cena skupu 1 dt rzepaku nieznacznie wzrosła (o 0,9%) w stosunku do ceny uzyskanej w poprzednim roku i wyniosła 92,55 zł.

Warzywa i owoce

W 2007 roku skupiono 134,9 tys. ton warzyw, co oznacza wzrost ilości skupu o 12,9% w stosunku do roku 2006. W tym okresie wzrosły ceny skupu cebuli o 12,0% - za 1 kg płacono średnio 0,93 zł oraz kalafiorów o 28,3% - za 1 kg płacono średnio 1,18 zł. Natomiast ceny takich gatunków warzyw jak kapusta, marchew i buraki ćwikłowe były niższe niż w roku ubiegłym: za 1 kg kapusty płacono średnio 0,44 zł, tj. mniej o 4,3%, za 1 kg marchwi płacono średnio 0,29 zł, tj. mniej o 19,4%, za 1 kg buraków ćwikłowych płacono średnio 0,25 zł, tj. mniej o 7,4%. Średnia cena ogórków kształtowała się na poziomie roku poprzedniego i wyniosła 1,00 zł/kg.

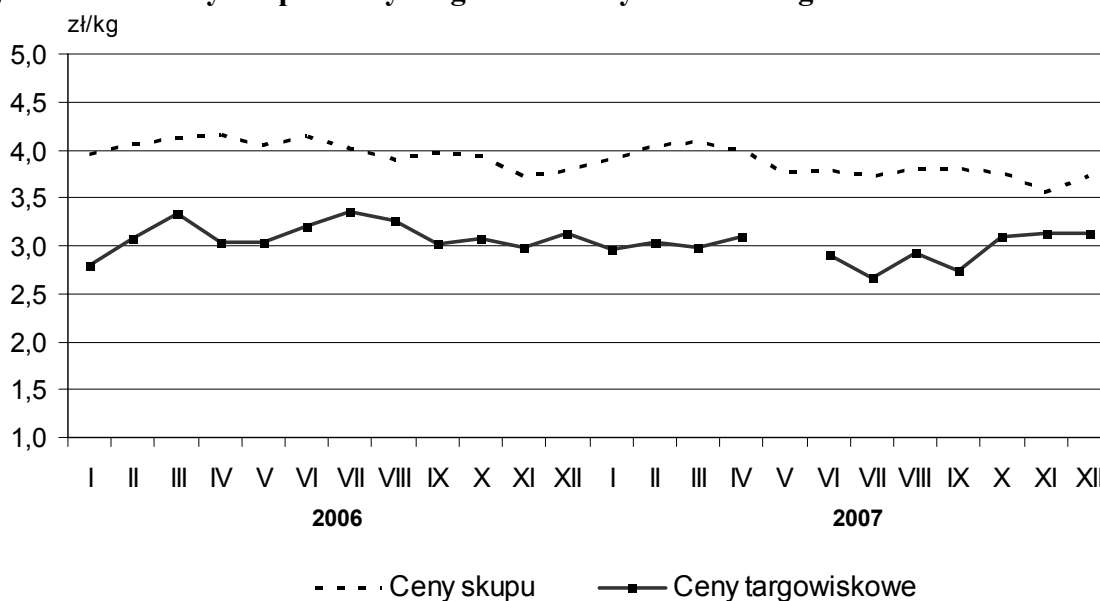
W 2007 roku zmalał o 39,9% skup owoców w porównaniu z rokiem ubiegłym i wyniósł 36,4 tys. ton. Średnia ich cena była wyższa o 140,8% od zarejestrowanej rok wcześniej. Ceny większości gatunków owoców były wyższe niż w roku 2006. Najbardziej wzrosły ceny porzeczek (o 355,8%), śliwek (o 257,7%) i czereśni (o 191,8%).

Żywiec rzeźny

Całkowity skup żywca rzeźnego (bydło, cielęta, trzoda chlewna, owce, konie, drób) w 2007 roku wyniósł 447,5 tys. ton i był wyższy o 2,2% niż przed rokiem.

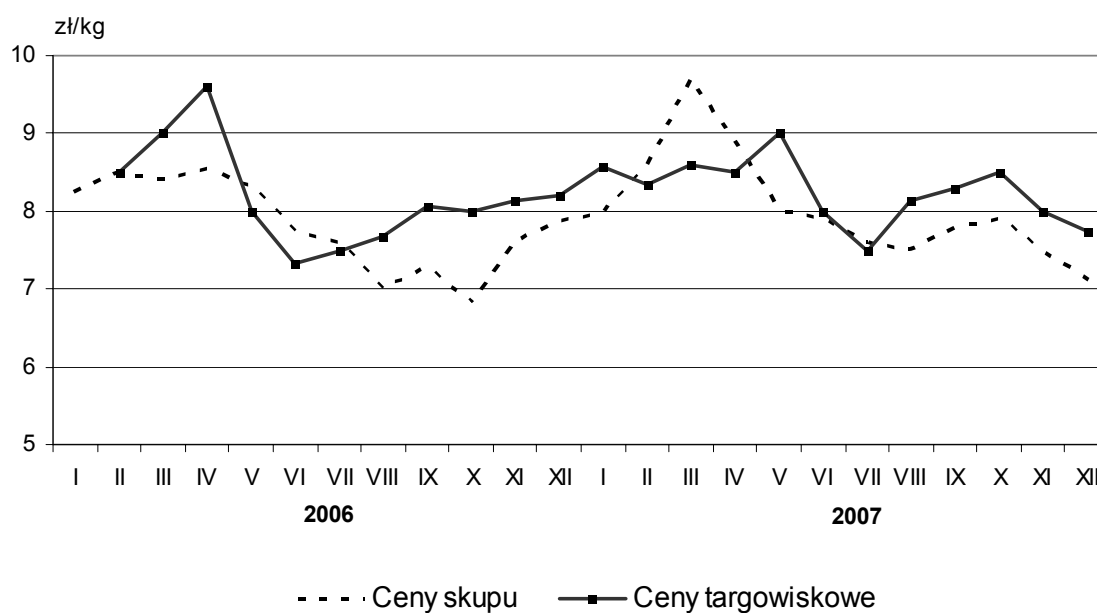
Żywca wołowego skupiono 70,7 tys. ton, tj. o 1,8% więcej, a cielęcgo 1,1 tys. ton, tj. o 6,0% mniej niż w roku poprzednim. Średnie ceny skupu bydła były o 4,1%, a cieląt o 13,0% niższe niż w roku 2006. W obrocie targowiskowym za 1 kg żywca wołowego płacono średnio 2,97 zł, a za 1 kg żywca cielęcgo 8,27 zł. Ceny te były odpowiednio niższe o 4,5% i wyższe o 1,1% od cen notowanych rok wcześniej.

Wykres 26. Ceny skupu i ceny targowiskowe żywca wołowego



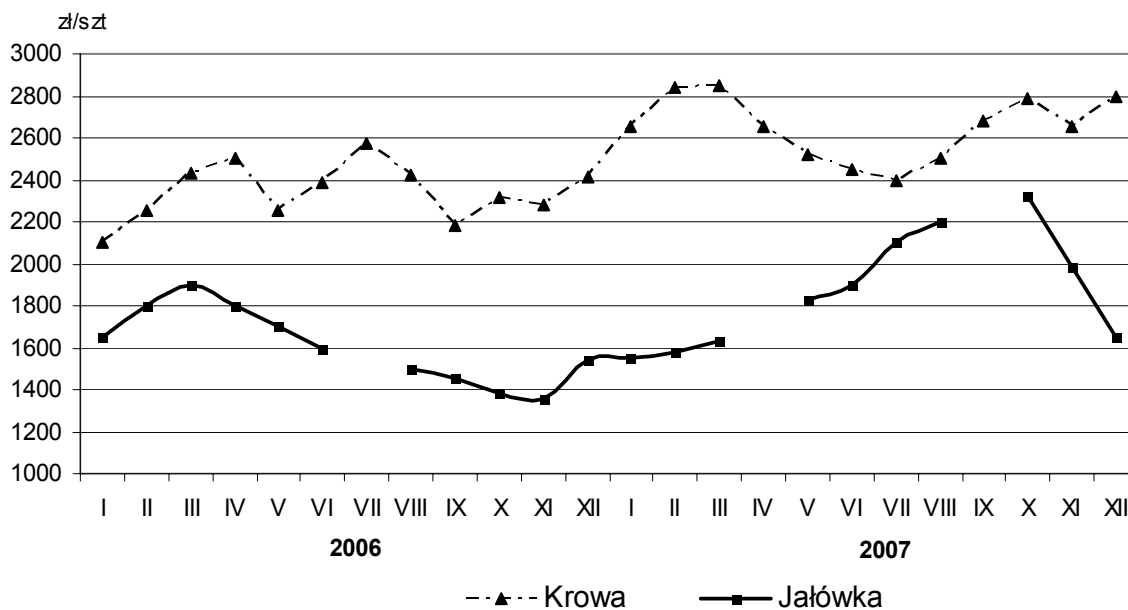
U w a g a. W związku z tym, że obrót niektórymi produktami rolnymi odbywał się w znacznej mierze poza targowiskami, w 2007 r. w województwie łódzkim, nie uzyskano notowań cen targowiskowych żywca wołowego w maju.

Wykres 27. Ceny skupu i ceny targowiskowe cieląt



W ciągu całego roku 2007 ceny krów i jałówek na targowiskach były zróżnicowane: za 1 krowę w styczniu rolnicy otrzymali średnio 2650,00 zł, a w grudniu 2800,00 zł, zaś za jałówkę w styczniu 1550,00 zł, ale w październiku 2325,00 zł. Średnia cena krów była wyższa o 13,0%, a jałówek o 16,6% od zarejestrowanej rok wcześniej.

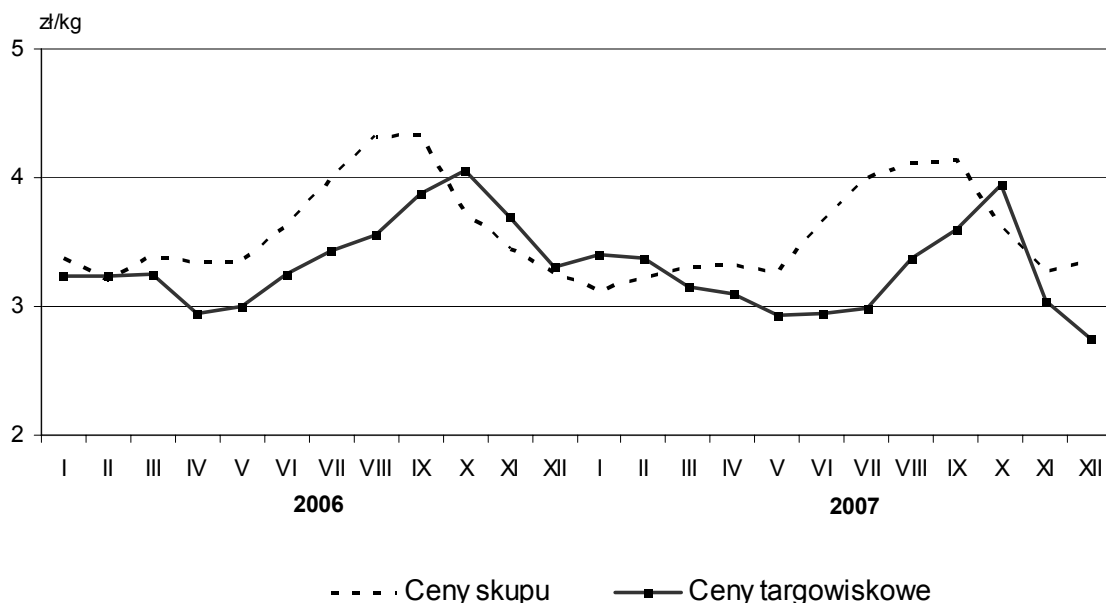
Wykres 28. Ceny targowiskowe krów i jałówek



U w a g a. W związku z tym, że obrót niektórymi produktami rolnymi odbywał się w znacznej mierze poza targowiskami, w 2007 r. w województwie łódzkim, nie uzyskano notowań cen targowiskowych jałówek w niektórych miesiącach.

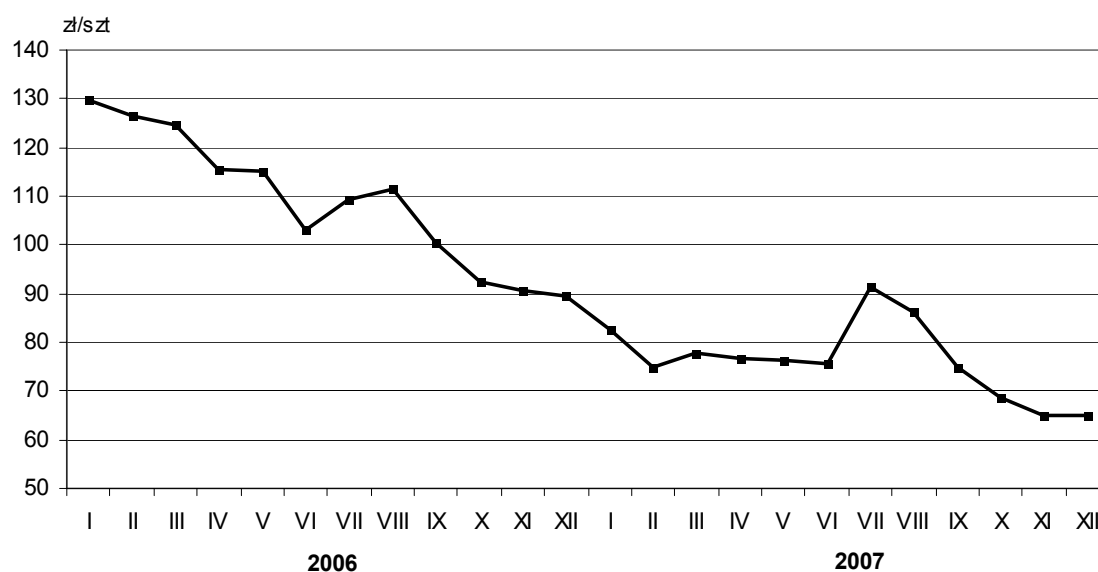
Skup żywca wieprzowego w 2007 roku wyniósł 264,3 tys. ton i był wyższy o 2,9% od uzyskanego w roku poprzednim. Ceny trzody chlewnej były niższe od notowanych rok wcześniej o 2,8% (średnio 3,45 zł/kg). Na targowiskach ceny trzody chlewnej wykazywały zbliżoną tendencję do cen skupu i były również niższe niż w roku 2006. Średnia cena targowiskowa wyniosła 3,22 zł i była niższa o 5,3% niż w poprzednim roku.

Wykres 29. Ceny skupu i ceny targowiskowe żywca wieprzowego



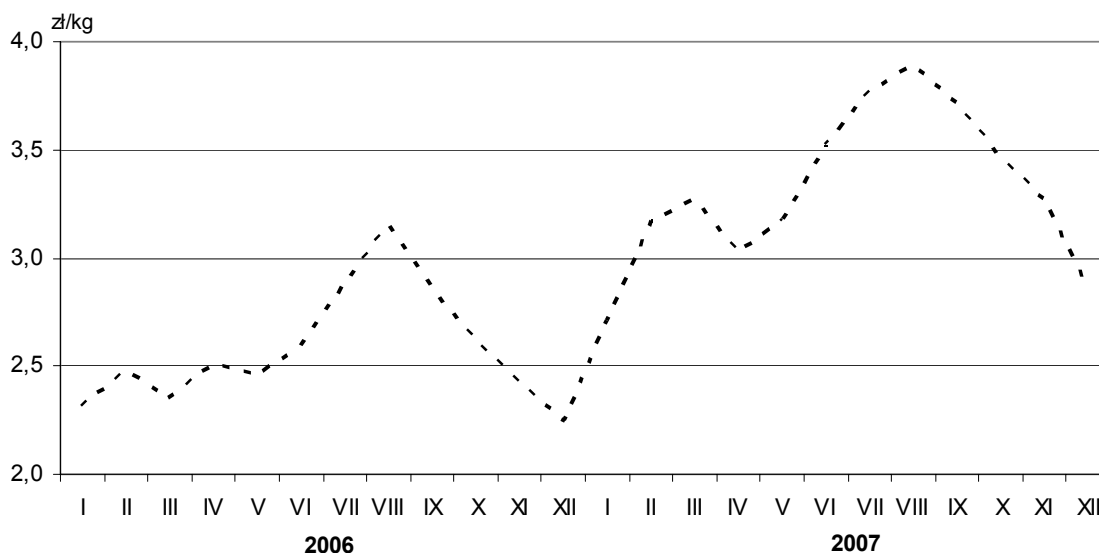
Targowiskowe ceny prosiąt na chów w kolejnych miesiącach 2007 roku osiągały poziom niższy niż rok wcześniej. Stała tendencja spadkowa cen prosiąt na chów była podyktowana ciągłym wzrostem cen zbóż i pasz, przy jednoczesnym spadku cen żywca wieprzowego, a co za tym idzie coraz mniejszym zainteresowaniem rolników chowem trzody chlewnej. W skali roku ceny prosiąt spadły o 30,1%. Średnia cena prosiąt w 2007 roku wyniosła 76,25 zł/szt, podczas gdy w 2006 roku wyniosła 109,03 zł/szt.

Wykres 30. Ceny targowiskowe prosiąt na chów



W roku 2007 skupiono 110,9 tys. ton drobiu, tj. o 1,5% więcej niż w roku ubiegłym, w tym kur o 22,0%. Średnia cena drobiu kształtowała się na poziomie 3,35 zł/kg i była wyższa o 30,4% od zarejestrowanej rok wcześniej. Najbardziej wzrosły ceny kurczaków - aż o 30,6%, a ich średnia cena w roku wyniosła 3,24 zł/kg. Wzrosły również ceny gęsi o 22,8% oraz indyków o 28,7%.

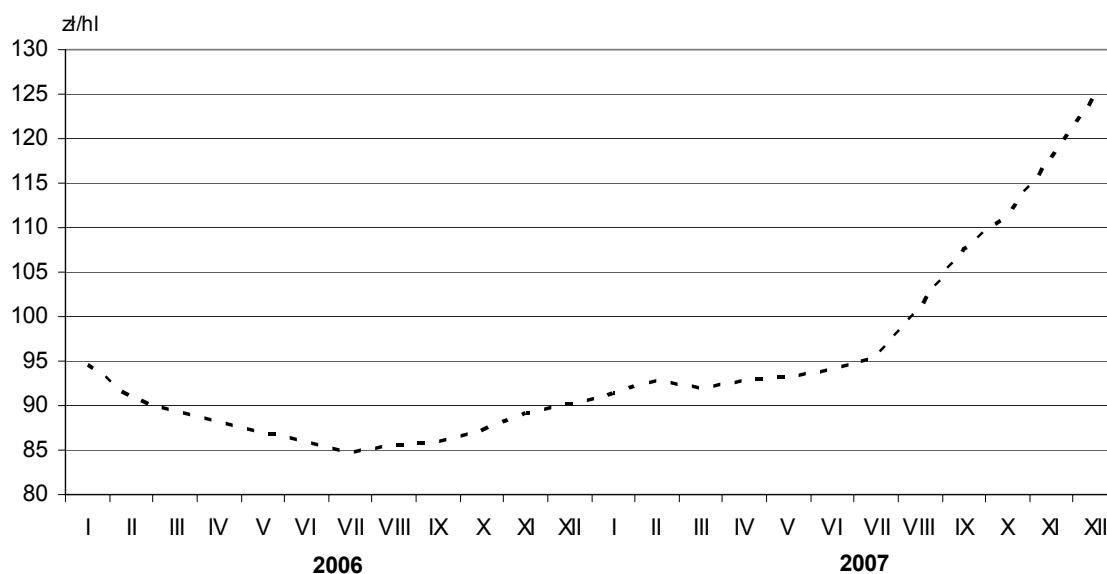
Wykres 31. Ceny skupu drobiu



Mleko

Skup mleka krowiego w 2007 roku wyniósł 724424 tys. litrów i był niższy o 0,7% niż w roku poprzednim. Średnio za 1 hl mleka płacono rolnikom 101,71 zł, tj. o 16,6% więcej niż w roku ubiegłym (przy średniej cenie w roku 2006 – 87,21 zł/hl).

Wykres 32. Ceny skupu mleka



TABL. 1. UŻYTKOWANIE GRUNTÓW WEDŁUG SIEDZIBY UŻYTKOWNIKA W 2007 R.

WYSZCZEGÓLNIENIE	Powierzchnia ogólna	Użytki rolne							Lasy i grunty leśne	Pozostałe
		razem	grunty orne		sady	łąki	pastwiska	pozostałe		
			razem	w tym pod zasiewami						
W HEKTARACH										
OGÓŁEM	1811960	1107876	855130	832182	39659	149022	32129	31935	385019	319066
SEKTOR PRYWATNY	1398396	1099913	848886	826034	39533	148225	31869	31400	119541	178941
w tym:										
Gospodarstwa indywidualne	1254433	1089405	840578	817895	39156	147429	31696	30545	94321	70708
Grunty pozostałe sektora prywatnego niestanowiące gospodarstw rolnych	131024	-	-	-	-	-	-	-	24467	106557
SEKTOR PUBLICZNY	413564	7962	6244	6148	126	797	259	535	265477	140125
w tym:										
Grunty pozostałe sektora publicznego niestanowiące gospodarstw rolnych	400590	-	-	-	-	-	-	-	261850	138740
2006=100										
OGÓŁEM	100,0	100,3	95,3	98,8	114,7	105,5	99,9	.	100,3	98,8
SEKTOR PRYWATNY	100,3	100,3	95,3	98,8	114,8	105,6	100,0	.	101,1	99,7
w tym:										
Gospodarstwa indywidualne	100,9	100,3	95,5	98,9	114,8	105,7	100,2	.	106,9	102,9
Grunty pozostałe sektora prywatnego niestanowiące gospodarstw rolnych	94,8	-	-	-	-	-	-	-	83,5	97,8
SEKTOR PUBLICZNY	99,3	101,3	95,6	101,9	100,0	89,9	82,5	.	100,0	97,8
w tym:										
Grunty pozostałe sektora publicznego niestanowiące gospodarstw rolnych	99,2	-	-	-	-	-	-	-	100,0	97,8

TABL. 2. POWIERZCHNIA ZASIEWÓW ¹ W 2007 R.

WYSZCZEGÓLNIENIE	Powierzchnia ogółem ²	Zboża podstawowe											
		razem	pszenica			żyto	jęczmień			owies	pszenżyto		
			razem	ozima	jara		razem	ozimy	jary		razem	ozime	jare
W HEKTARACH													
OGÓLEM	832182	473828	84801	62847	21954	172150	59106	8978	50127	36667	121105	111302	9803
Sektor prywatny ...	826034	471416	83832	62058	21775	171845	58744	8904	49840	36386	120608	110840	9768
w tym gospodarstwa indywidualne	817895	466483	82187	60656	21532	170969	57761	8729	49032	35957	119608	109914	9694
Sektor publiczny....	6148	2412	969	789	179	304	362	74	287	281	497	462	35
2006=100													
OGÓLEM	98,8	101,4	97,1	107,5	76,2	103,3	94,7	116,3	91,7	97,9	106,7	109,5	82,9
Sektor prywatny ...	98,8	101,4	97,2	107,8	76,0	103,3	94,8	116,4	91,7	97,9	106,7	109,5	82,9
w tym gospodarstwa indywidualne	98,9	101,6	97,5	108,4	76,1	103,4	94,8	117,3	91,6	98,1	106,8	109,6	82,8
Sektor publiczny....	101,9	95,0	91,8	89,1	105,3	97,1	87,0	98,7	84,2	91,8	111,2	113,8	85,4

¹ Według siedziby użytkownika. ² W polu, ogrodach przydomowych oraz w użytkowaniu pracowników państwowych gospodarstw rolnych, członków spółdzielni oraz pracowników spółek.

TABL. 2. POWIERZCHNIA ZASIEWÓW ¹ W 2007 R. (cd.)

WYSZCZEGÓLNIENIE	Mieszanki zbożowe (bez strączkowych)			Gryka, proso i pozostałe zbożowe	Kukurydza na ziarno	Zboża ogółem	Strączkowe jadalne	Ziemniaki ²	Przemysłowe			
	razem	ozime	jare						razem	buraki cukrowe	rzepak i rzepik	pozostałe przemysłowe
W HEKTARACH												
OGÓLEM	157463	10422	147041	793	6771	638856	489	63308	25617	8596	16982	39
Sektor prywatny ...	157341	10419	146922	793	6439	635990	482	63090	24497	8371	16087	39
w tym gospodarstwa indywidualne	156964	10373	146591	755	6033	630235	482	62846	23194	8246	14918	30
Sektor publiczny	122	2	119	-	332	2864	7	218	1120	225	895	-
2006=100												
OGÓLEM	96,3	166,3	93,5	28,8	61,9	99,1	80,8	104,1	122,5	92,6	147,4	36,0
Sektor prywatny ...	96,3	166,3	93,5	28,8	60,4	99,1	80,7	104,1	122,1	92,1	148,2	36,0
w tym gospodarstwa indywidualne	96,3	165,6	93,6	27,6	59,9	99,2	85,0	104,1	122,7	92,1	151,1	38,5
Sektor publiczny	81,9	100,0	81,0	-	120,3	96,7	87,5	117,2	130,4	116,6	134,4	-

¹ Według siedziby użytkownika. ² Łącznie z powierzchnią w ogrodach przydomowych.

TABL. 2. POWIERZCHNIA ZASIEWÓW ¹ W 2007 R. (dok.)

WYSZCZEGÓLNIENIE	Pastewne					Pozostałe			
	razem	okopowe pastewne	kukurydza na zielonkę	strączkowe pastewne	motyłkowe, inne pastewne i trawy	razem	warzywa ²	truskawki ²	pozostałe
W HEKTARACH									
OGÓLEM	70203	2021	27461	8389	32322	33709	23007	3152	7550
Sektor prywatny	68748	2021	26802	8296	31629	33229	22825	3150	7254
w tym gospodarstwa indywidualne	68217	2013	26668	8127	31409	32923	22630	3150	7143
Sektor publiczny	1457	0	659	94	704	481	182	2	297
2006=100									
OGÓLEM	85,7	79,8	90,4	89,3	81,6	103,3	99,9	90,6	111,0
Sektor prywatny	85,5	79,8	90,6	89,3	81,2	103,3	99,7	90,6	112,0
w tym gospodarstwa indywidualne	85,6	79,9	90,7	89,5	81,2	103,7	99,7	90,6	114,5
Sektor publiczny	93,9	40,0	82,1	88,7	109,8	103,2	129,1	100,0	91,7

¹ Według siedziby użytkownika. ² Łącznie z powierzchnią w ogrodach przydomowych.

TABL. 3. **ZUŻYCIE NAWOZÓW SZTUCZNYCH I WAPNIOWYCH W LATACH GOSPODARCZYCH** (w przeliczeniu na czysty składnik)

WYSZCZEGÓLNIENIE	2005/2006	2006/2007
W TONACH		
Nawozy sztuczne (NPK)	158757	161761
azotowe (N)	76996	86982
fosforowe (P ₂ O ₅)	38493	34507
potasowe (K ₂ O)	43268	40271
Nawozy wapniowe (CaO)	45097	44497
ROK POPRZEDNI = 100		
Nawozy sztuczne (NPK)	124,0	101,9
azotowe (N)	88,3	113,0
fosforowe (P ₂ O ₅)	194,4	89,6
potasowe (K ₂ O)	205,4	93,1
Nawozy wapniowe (CaO)	31,1	98,7
NA 1 ha UŻYTKÓW ROLNYCH w kg		
Nawozy sztuczne (NPK)	143,7	146,0
azotowe (N)	69,7	78,5
fosforowe (P ₂ O ₅)	34,8	31,1
potasowe (K ₂ O)	39,2	36,4
Nawozy wapniowe (CaO)	40,8	40,2

TABL. 4. **ZUŻYCIE NAWOZÓW SZTUCZNYCH WEDŁUG FORM WŁASNOŚCI**
(w przeliczeniu na czyste składniki)

WYSZCZEGÓLNIENIE	Nawozy sztuczne				Nawozy wapniowe
	ogółem	azotowe	fosforowe	potasowe	
W TONACH					
OGÓŁEM					
2005/2006	158757	76996	38493	43268	45097
2006/2007	161761	86982	34507	40271	44497
w tym:					
SEKTOR PRYWATNY					
2005/2006	157353	76337	38220	42796	43847
2006/2007	160392	86351	34202	39839	42915
Gospodarstwa indywidualne					
2005/2006	155551	75429	37861	42261	42418
2006/2007	158642	85453	33851	39338	42054
SEKTOR PUBLICZNY					
2005/2006	1404	659	273	472	1250
2006/2007	1369	631	305	433	1582
NA 1 ha UŻYTKÓW ROLNYCH w kg					
OGÓŁEM					
2005/2006	143,7	69,7	34,8	39,2	40,8
2006/2007	146,0	78,5	31,1	36,4	40,2
w tym:					
SEKTOR PRYWATNY					
2005/2006	143,4	69,6	34,8	39,0	40,0
2006/2007	145,8	78,5	31,1	36,2	39,0
Gospodarstwa indywidualne					
2005/2006	143,3	69,5	34,9	38,9	39,1
2006/2007	145,6	78,4	31,1	36,1	38,6
SEKTOR PUBLICZNY					
2005/2006	178,6	83,8	34,8	60,0	159,0
2006/2007	171,9	79,3	38,3	54,4	198,7

TABL. 5. **PRODUKCJA ZIEMIOPŁODÓW ROLNYCH W 2007 R.**
Ogółem

WYSZCZEGÓLNIENIE	Powierz- chnia w ha	Plony z 1 ha w dt	Zbiory w dt
Zboża ogółem	638856	29,9	19123112
Zboża podstawowe z mieszankami zbożowymi	631290	29,6	18668811
Zboża podstawowe	473828	29,6	14035762
Pszenica ogółem	84801	36,4	3087819
Pszenica ozima	62847	38,1	2393815
Pszenica jara	21954	31,6	694004
Żyto	172150	23,6	4063811
Jęczmień ogółem	59106	31,3	1852696
Jęczmień ozimy	8978	33,8	303284
Jęczmień jary	50127	30,9	1549412
Owies	36667	26,1	956433
Pszenżyto ogółem	121105	33,6	4075003
Pszenżyto ozime	111302	34,0	3788380
Pszenżyto jare	9803	29,2	286623
Mieszanki zbożowe ogółem	157463	29,4	4633049
Mieszanki zbożowe ozime	10422	31,3	326163
Mieszanki zbożowe jare	147041	29,3	4306886
Gryka	682	13,6	9275
Proso	84	19,9	1672
Pozostałe zbożowe	28	20,0	560
Kukurydza na ziarno	6771	65,4	442794
Mieszanki zbożowo-strączkowe na ziarno ogółem	2548	27,3	69641
Mieszanki zbożowo-strączkowe na ziarno ozime	157	29,1	4569
Mieszanki zbożowo-strączkowe na ziarno jare	2391	27,2	65072
Strączkowe jadalne - razem	489	19,8	9702
Groch	373	20,2	7532
Fasola	83	18,7	1552
Bób	32	19,3	618
Inne strączkowe jadalne	-	-	-
Ziemniaki	63308	228	14440328
Buraki cukrowe	8596	549	4723010
Rzepak i rzepik - razem	16982	22,1	374480
Rzepak i rzepik ozimy	16338	22,3	364686
Rzepak i rzepik jary	644	15,2	9794

TABL. 5. **PRODUKCJA ZIEMIOPŁODÓW ROLNYCH W 2007 R. (cd.)**
Ogółem

WYSZCZEGÓLNIENIE	Powierz- chnia w ha	Plony z 1 ha w dt	Zbiory w dt
Inne oleiste - razem	2204	11,2	24696
Słonecznik na ziarno	183	16,2	2965
Soja	-	-	-
Len oleisty	11	8,5	94
Mak, gorczyca i inne (na zbiór ziarna)	2009	10,8	21637
Len włóknisty	-	-	-
Konopie	-	-	-
Tytoń	29	19,0	550
Chmiel	8	12,5	100
Cykoria	-	-	-
Zioła, przyprawy	913	15,0	13670
Inne przemysłowe	-	-	-
Okopowe pastewne (bez wysadków)	2021	398	804358
w tym buraki pastewne	1574	407	640618
Kukurydza na zielonkę	27461	469	12884706
Strączkowe pastewne - razem ^a	5842	x	x
Peluszka na zielonkę	182	140	25480
Peluszka na nasiona	199	18,3	3635
Peluszka na przyoranie	15	x	x
Wyka na zielonkę	105	145	15225
Wyka na nasiona	58	13,6	789
Wyka na przyoranie	8	x	x
Bobik na zielonkę	35	174	6090
Bobik na nasiona	76	26,0	1975
Bobik na przyoranie	7	x	x
Łubin słodki na zielonkę	362	177	64074
Łubin słodki na nasiona	3943	13,5	53315
Łubin słodki na przyoranie	191	x	x
Mieszanki i inne uprawy strączkowych pastewnych na zielonkę	535	180	96235
Mieszanki i inne uprawy strączkowych pastewnych na nasiona	17	17,2	292
Mieszanki i inne uprawy strączkowych pastewnych na przyoranie	109	x	x
Motylkowe pastewne - razem	6319	x	x
Koniczyna na zielonkę	2019	263	531342
Koniczyna na nasiona	259	4,2	1088

^a Bez mieszanek zbożowo-strączkowych na ziarno.

TABL. 5. **PRODUKCJA ZIEMIOPŁODÓW ROLNYCH W 2007 R. (dok.)**
Ogółem

WYSZCZEGÓLNIENIE	Powierz- chnia w ha	Plony z 1 ha w dt	Zbiory w dt
Lucerna na zielonkę	1124	290	326517
Lucerna na nasiona	19	4,5	86
Esparceta na zielonkę	55	174	9570
Esparceta na nasiona	-	-	-
Seradela i inne motylkowe pastewne na zielonkę	1885	148	278960
Seradela i inne motylkowe pastewne na nasiona	440	4,7	2068
Seradela i inne motylkowe pastewne na przyoranie	517	x	x
Trawy polowe na zielonkę	17575	263	4621625
Trawy polowe na nasiona	2817	8,2	23099
Trawy polowe na przyoranie	129	x	x
Inne pastewne na zielonkę	1095	177	193829
Inne pastewne na nasiona	550	5,8	3214
Inne pastewne na przyoranie	1508	x	x
Pastwiska polowe na zielonkę	2340	213	498072
Pastwiska trwałe	32129	206	6617085
Łubin gorzki - razem	512	x	x
Łubin gorzki na przyoranie	467	x	x
Łubin gorzki na nasiona	45	14,3	643
Wysadki na nasiona 2 rok uprawy okopowych pastewnych	16	8,1	130
Wysadki na nasiona 2 rok uprawy buraków cukrowych	-	-	-
Pozostałe uprawy nasienne	971	x	x
Poplony i wsiewki na paszę	23729	104	2473016
Poplony i wsiewki na przyoranie	30027	x	x
Strączkowe pastewne na zielonkę	1219	170	207104
Strączkowe pastewne na nasiona ^a	4293	14,0	60006
Strączkowe pastewne z mieszankami zbożowo-strączkowymi na ziarno	6841	19,0	129647
Strączkowe pastewne na przyoranie	330	x	x
Motylkowe pastewne na zielonkę	26093	248	6459915
Motylkowe pastewne na nasiona	4084	7,2	29555
Motylkowe pastewne na przyoranie	2154	x	x
Razem strączkowe pastewne i motylkowe pastewne na zielonkę	27312	244	6667019
Nawozy zielone	2952	x	x

^a Bez mieszanek zbożowo-strączkowych na ziarno.

TABL. 6. **PRODUKCJA ZIEMIOPŁODÓW ROLNYCH W 2007 R.**
Sektor prywatny

WYSZCZEGÓLNIENIE	Powierz- chnia w ha	Plony z 1 ha w dt	Zbiory w dt
Zboża ogółem	635990	29,8	18984066
Zboża podstawowe z mieszankami zbożowymi	628757	29,5	18564326
Zboża podstawowe	471416	29,6	13933396
Pszenica ogółem	83832	36,2	3037911
Pszenica ozima	62058	37,9	2351998
Pszenica jara	21775	31,5	685913
Żyto	171845	23,6	4055542
Jęczmień ogółem	58744	31,3	1840121
Jęczmień ozimy	8904	33,7	300065
Jęczmień jary	49840	30,9	1540056
Owies	36386	26,0	946036
Pszenżyto ogółem	120608	33,6	4053786
Pszenżyto ozime	110840	34,0	3768560
Pszenżyto jare	9768	29,2	285226
Mieszanki zbożowe ogółem	157341	29,4	4630930
Mieszanki zbożowe ozime	10419	31,3	326115
Mieszanki zbożowe jare	146922	29,3	4304815
Gryka	682	13,6	9275
Proso	84	19,9	1672
Pozostałe zbożowe	28	20,0	560
Kukurydza na ziarno	6439	63,4	408233
Mieszanki zbożowo-strączkowe na ziarno ogółem	2545	27,3	69523
Mieszanki zbożowo-strączkowe na ziarno ozime	157	29,1	4569
Mieszanki zbożowo-strączkowe na ziarno jare	2388	27,2	64954
Strączkowe jadalne - razem	482	19,8	9563
Groch	366	20,2	7393
Fasola	83	18,7	1552
Bób	32	19,3	618
Inne strączkowe jadalne	-	-	-
Ziemniaki	63090	228	14364612
Buraki cukrowe	8371	548	4588750
Rzepak i rzepik - razem	16087	21,9	351865
Rzepak i rzepik ozimy	15497	22,1	342484
Rzepak i rzepik jary	590	15,9	9381

TABL. 6. **PRODUKCJA ZIEMIOPŁODÓW ROLNYCH W 2007 R. (cd.)**
Sektor prywatny

WYSZCZEGÓLNIENIE	Powierz- chnia w ha	Plony z 1 ha w dt	Zbiory w dt
Inne oleiste - razem	2162	11,3	24499
Słonecznik na ziarno	183	16,2	2965
Soja	-	-	-
Len oleisty	11	8,5	94
Mak, gorczyca i inne (na zbiór ziarna)	1967	10,9	21440
Len włóknisty	-	-	-
Konopie	-	-	-
Tytoń	29	19,0	550
Chmiel	8	12,5	100
Cykorcia	-	-	-
Zioła, przyprawy	913	15,0	13670
Inne przemysłowe	-	-	-
Okopowe pastewne (bez wysadków)	2021	398	804358
w tym buraki pastewne	1574	407	640618
Kukurydza na zielonkę	26802	471	12623742
Strączkowe pastewne - razem ^a	5750	x	x
Peluszka na zielonkę	182	140	25480
Peluszka na nasiona	179	18,7	3347
Peluszka na przyoranie	15	x	x
Wyka na zielonkę	105	145	15225
Wyka na nasiona	58	13,6	789
Wyka na przyoranie	8	x	x
Bobik na zielonkę	35	174	6090
Bobik na nasiona	46	20,7	952
Bobik na przyoranie	7	x	x
Łubin słodki na zielonkę	362	177	64074
Łubin słodki na nasiona	3911	13,6	53190
Łubin słodki na przyoranie	191	x	x
Mieszanki i inne uprawy strączkowych pastewnych na zielonkę	525	181	95025
Mieszanki i inne uprawy strączkowych pastewnych na nasiona	17	17,2	292
Mieszanki i inne uprawy strączkowych pastewnych na przyoranie	109	x	x
Motylkowe pastewne - razem	6033	x	x
Koniczyna na zielonkę	1989	264	526032
Koniczyna na nasiona	259	4,2	1088

^a Bez mieszanek zbożowo-strączkowych na ziarno.

TABL. 6. **PRODUKCJA ZIEMIOPŁODÓW ROLNYCH W 2007 R. (dok.)**
Sektor prywatny

WYSZCZEGÓLNIENIE	Powierz- chnia w ha	Plony z 1 ha w dt	Zbiory w dt
Lucerna na zielonkę	870	287	249809
Lucerna na nasiona	19	4,5	86
Esparceta na zielonkę	55	174	9570
Esparceta na nasiona	-	-	-
Seradela i inne motylkowe pastewne na zielonkę	1884	148	278880
Seradela i inne motylkowe pastewne na nasiona	440	4,7	2068
Seradela i inne motylkowe pastewne na przyoranie	517	x	x
Trawy polowe na zielonkę	17375	263	4569625
Trawy polowe na nasiona	2817	8,2	23099
Trawy polowe na przyoranie	129	x	x
Inne pastewne na zielonkę	967	179	173093
Inne pastewne na nasiona	523	6,1	3190
Inne pastewne na przyoranie	1448	x	x
Pastwiska polowe na zielonkę	2337	213	497781
Pastwiska trwałe	31869	207	6596883
Łubin gorzki - razem	509	x	x
Łubin gorzki na przyoranie	467	x	x
Łubin gorzki na nasiona	42	14,0	588
Wysadki na nasiona 2 rok uprawy okopowych pastewnych	16	8,1	130
Wysadki na nasiona 2 rok uprawy buraków cukrowych	-	-	-
Pozostałe uprawy nasienne	907	x	x
Poplony i wsiewki na paszę	23689	104	2463656
Poplony i wsiewki na przyoranie	29526	x	x
Strączkowe pastewne na zielonkę	1209	170	205894
Strączkowe pastewne na nasiona ^a	4211	13,9	58570
Strączkowe pastewne z mieszankami zbożowo-strączkowymi na ziarno	6756	19,0	128093
Strączkowe pastewne na przyoranie	330	x	x
Motylkowe pastewne na zielonkę	25477	247	6304790
Motylkowe pastewne na nasiona	4058	7,3	29531
Motylkowe pastewne na przyoranie	2094	x	x
Razem strączkowe pastewne i motylkowe pastewne na zielonkę	26686	244	6510684
Nawozy zielone	2891	x	x

^a Bez mieszanek zbożowo-strączkowych na ziarno.

TABL. 7. **PRODUKCJA ZIEMIOPŁODÓW ROLNYCH W 2007 R.**
Gospodarstwa indywidualne

WYSZCZEGÓLNIENIE	Powierz- chnia w ha	Plony z 1 ha w dt	Zbiory w dt
Zboża ogółem	630235	29,8	18766685
Zboża podstawowe z mieszankami zbożowymi	623447	29,5	18380274
Zboża podstawowe	466483	29,5	13760483
Pszenica ogółem	82187	36,0	2956771
Pszenica ozima	60656	37,6	2280666
Pszenica jara	21532	31,4	676105
Żyto	170969	23,6	4034868
Jęczmień ogółem	57761	31,3	1809256
Jęczmień ozimy	8729	33,7	294167
Jęczmień jary	49032	30,9	1515089
Owies	35957	26,1	938478
Pszenżyto ogółem	119608	33,6	4021110
Pszenżyto ozime	109914	34,0	3737076
Pszenżyto jare	9694	29,3	284034
Mieszanki zbożowe ogółem	156964	29,4	4619791
Mieszanki zbożowe ozime	10373	31,3	324675
Mieszanki zbożowe jare	146591	29,3	4295116
Gryka	645	13,9	8966
Proso	82	19,9	1632
Pozostałe zbożowe	28	20,0	560
Kukurydza na ziarno	6033	62,2	375253
Mieszanki zbożowo-strączkowe na ziarno ogółem	2522	27,4	69134
Mieszanki zbożowo-strączkowe na ziarno ozime	157	29,1	4569
Mieszanki zbożowo-strączkowe na ziarno jare	2365	27,3	64565
Strączkowe jadalne - razem	482	19,8	9563
Groch	366	20,2	7393
Fasola	83	18,7	1552
Bób	32	19,3	618
Inne strączkowe jadalne	-	-	-
Ziemniaki	62846	228	14308980
Buraki cukrowe	8246	546	4505450
Rzepak i rzepik - razem	14918	21,3	317712
Rzepak i rzepik ozimy	14365	21,5	308848
Rzepak i rzepik jary	554	16,0	8864

TABL. 7. **PRODUKCJA ZIEMIOPŁODÓW ROLNYCH W 2007 R. (cd.)**
Gospodarstwa indywidualne

WYSZCZEGÓLNIENIE	Powierz- chnia w ha	Plony z 1 ha w dt	Zbiory w dt
Inne oleiste - razem	2114	11,5	24389
Słonecznik na ziarno	183	16,2	2965
Soja	-	-	-
Len oleisty	1	12,0	12
Mak, gorczyca i inne (na zbiór ziarna)	1929	11,1	21412
Len włóknisty	-	-	-
Konopie	-	-	-
Tytoń	29	19,0	550
Chmiel	8	12,5	100
Cykorcia	-	-	-
Zioła, przyprawy	913	15,0	13670
Inne przemysłowe	-	-	-
Okopowe pastewne (bez wysadków)	2013	399	803187
w tym buraki pastewne	1574	407	640618
Kukurydza na zielonkę	26668	472	12587296
Strączkowe pastewne - razem ^a	5605	x	x
Peluszka na zielonkę	182	140	25480
Peluszka na nasiona	140	20,1	2814
Peluszka na przyoranie	15	x	x
Wyka na zielonkę	105	145	15225
Wyka na nasiona	58	13,6	789
Wyka na przyoranie	8	x	x
Bobik na zielonkę	35	174	6090
Bobik na nasiona	46	20,7	952
Bobik na przyoranie	7	x	x
Łubin słodki na zielonkę	362	177	64074
Łubin słodki na nasiona	3806	13,7	52142
Łubin słodki na przyoranie	191	x	x
Mieszanki i inne uprawy strączkowych pastewnych na zielonkę	524	181	94844
Mieszanki i inne uprawy strączkowych pastewnych na nasiona	17	17,2	292
Mieszanki i inne uprawy strączkowych pastewnych na przyoranie	109	x	x
Motylkowe pastewne - razem	5955	x	x
Koniczyna na zielonkę	1989	264	526032
Koniczyna na nasiona	259	4,2	1088

^a Bez mieszanek zbożowo-strączkowych na ziarno.

TABL. 7. **PRODUKCJA ZIEMIOPŁODÓW ROLNYCH W 2007 R. (dok.)**
Gospodarstwa indywidualne

WYSZCZEGÓLNIENIE	Powierz- chnia w ha	Plony z 1 ha w dt	Zbiory w dt
Lucerna na zielonkę	849	288	244776
Lucerna na nasiona	19	4,5	86
Esparceta na zielonkę	55	174	9570
Esparceta na nasiona	-	-	-
Seradela i inne motylkowe pastewne na zielonkę	1880	146	274200
Seradela i inne motylkowe pastewne na nasiona	405	4,6	1863
Seradela i inne motylkowe pastewne na przyoranie	499	x	x
Trawy polowe na zielonkę	17328	263	4557264
Trawy polowe na nasiona	2817	8,2	23099
Trawy polowe na przyoranie	129	x	x
Inne pastewne na zielonkę	944	181	170864
Inne pastewne na nasiona	523	6,1	3190
Inne pastewne na przyoranie	1403	x	x
Pastwiska polowe na zielonkę	2310	214	494340
Pastwiska trwałe	31696	208	6592768
Łubin gorzki - razem	509	x	x
Łubin gorzki na przyoranie	467	x	x
Łubin gorzki na nasiona	42	14,0	588
Wysadki na nasiona 2 rok uprawy okopowych pastewnych	16	8,1	130
Wysadki na nasiona 2 rok uprawy buraków cukrowych	-	-	-
Pozostałe uprawy nasienne	901	x	x
Poplony i wsiewki na paszę	23689	104	2463656
Poplony i wsiewki na przyoranie	28954	x	x
Strączkowe pastewne na zielonkę	1208	170	205713
Strączkowe pastewne na nasiona ^a	4067	14,0	56989
Strączkowe pastewne z mieszankami zbożowo-strączkowymi na ziarno	6589	19,1	126123
Strączkowe pastewne na przyoranie	330	x	x
Motylkowe pastewne na zielonkę	25355	248	6277046
Motylkowe pastewne na nasiona	4023	7,3	29326
Motylkowe pastewne na przyoranie	2031	x	x
Razem strączkowe pastewne i motylkowe pastewne na zielonkę	26563	244	6482759
Nawozy zielone	2829	x	x

^a Bez mieszanek zbożowo-strączkowych na ziarno.

TABL. 8. **PRODUKCJA ZIEMIOPŁODÓW ROLNYCH W 2007 R.**
Sektor publiczny

WYSZCZEGÓLNIENIE	Powierz- chnia w ha	Plony z 1 ha w dt	Zbiory w dt
Zboża ogółem	2864	48,5	139046
Zboża podstawowe z mieszankami zbożowymi	2534	41,2	104485
Zboża podstawowe	2412	42,4	102366
Pszenica ogółem	969	51,5	49908
Pszenica ozima	789	53,0	41817
Pszenica jara	179	45,2	8091
Żyto	304	27,2	8269
Jęczmień ogółem	362	34,7	12575
Jęczmień ozimy	74	43,5	3219
Jęczmień jary	287	32,6	9356
Owies	281	37,0	10397
Pszenżyto ogółem	497	42,7	21217
Pszenżyto ozime	462	42,9	19820
Pszenżyto jare	35	39,9	1397
Mieszanki zbożowe ogółem	122	17,4	2119
Mieszanki zbożowe ozime	2	24,0	48
Mieszanki zbożowe jare	119	17,4	2071
Gryka	-	-	-
Proso	-	-	-
Pozostałe zbożowe	-	-	-
Kukurydza na ziarno	332	104,1	34561
Mieszanki zbożowo-strączkowe na ziarno ogółem	3	39,3	118
Mieszanki zbożowo-strączkowe na ziarno ozime	-	-	-
Mieszanki zbożowo-strączkowe na ziarno jare	3	39,3	118
Strączkowe jadalne - razem	7	19,9	139
Groch	7	19,9	139
Fasola	-	-	-
Bób	-	-	-
Inne strączkowe jadalne	-	-	-
Ziemniaki	218	347	75716
Buraki cukrowe	225	597	134260
Rzepak i rzepik - razem	895	25,3	22615
Rzepak i rzepik ozimy	841	26,4	22202
Rzepak i rzepik jary	53	7,8	413

TABL. 8. **PRODUKCJA ZIEMIOPŁODÓW ROLNYCH W 2007 R. (cd.)**
Sektor publiczny

WYSZCZEGÓLNIENIE	Powierz- chnia w ha	Plony z 1 ha w dt	Zbiory w dt
Inne oleiste - razem	42	4,7	197
Słonecznik na ziarno	-	-	-
Soja	-	-	-
Len oleisty	-	-	-
Mak, gorczyca i inne (na zbiór ziarna)	42	4,7	197
Len włóknisty	-	-	-
Konopie	-	-	-
Tytoń	-	-	-
Chmiel	-	-	-
Cykorcia	-	-	-
Zioła, przyprawy	-	-	-
Inne przemysłowe	-	-	-
Okopowe pastewne (bez wysadków)	-	-	-
w tym buraki pastewne	-	-	-
Kukurydza na zielonkę	659	396	260964
Strączkowe pastewne - razem ^a	92	x	x
Peluszka na zielonkę	-	-	-
Peluszka na nasiona	20	14,4	288
Peluszka na przyoranie	-	x	x
Wyka na zielonkę	-	-	-
Wyka na nasiona	-	-	-
Wyka na przyoranie	-	x	x
Bobik na zielonkę	-	-	-
Bobik na nasiona	30	34,1	1023
Bobik na przyoranie	-	x	x
Łubin słodki na zielonkę	-	-	-
Łubin słodki na nasiona	32	3,9	125
Łubin słodki na przyoranie	-	x	x
Mieszanki i inne uprawy strączkowych pastewnych na zielonkę	10	121	1210
Mieszanki i inne uprawy strączkowych pastewnych na nasiona	-	-	-
Mieszanki i inne uprawy strączkowych pastewnych na przyoranie	-	x	x
Motylkowe pastewne - razem	286	x	x
Koniczyna na zielonkę	30	177	5310
Koniczyna na nasiona	-	-	-

^a Bez mieszanek zbożowo-strączkowych na ziarno.

TABL. 8. **PRODUKCJA ZIEMIOPŁODÓW ROLNYCH W 2007 R. (dok.)**
Sektor publiczny

WYSZCZEGÓLNIENIE	Powierz- chnia w ha	Plony z 1 ha w dt	Zbiory w dt
Lucerna na zielonkę	254	302	76708
Lucerna na nasiona	-	-	-
Esparceta na zielonkę	-	-	-
Esparceta na nasiona	-	-	-
Seradela i inne motylkowe pastewne na zielonkę	1	80	80
Seradela i inne motylkowe pastewne na nasiona	-	-	-
Seradela i inne motylkowe pastewne na przyoranie	1	x	x
Trawy polowe na zielonkę	200	260	52000
Trawy polowe na nasiona	-	-	-
Trawy polowe na przyoranie	-	x	x
Inne pastewne na zielonkę	128	162	20736
Inne pastewne na nasiona	27	0,9	24
Inne pastewne na przyoranie	60	x	x
Pastwiska polowe na zielonkę	3	97	291
Pastwiska trwałe	259	78	20202
Łubin gorzki - razem	3	x	x
Łubin gorzki na przyoranie	-	x	x
Łubin gorzki na nasiona	3	18,3	55
Wysadki na nasiona 2 rok uprawy okopowych pastewnych	-	-	-
Wysadki na nasiona 2 rok uprawy buraków cukrowych	-	-	-
Pozostałe uprawy nasienne	64	x	x
Poplony i wsiewki na paszę	40	234	9360
Poplony i wsiewki na przyoranie	501	x	x
Strączkowe pastewne na zielonkę	10	121	1210
Strączkowe pastewne na nasiona ^a	82	17,5	1436
Strączkowe pastewne z mieszankami zbożowo- strączkowymi na ziarno	85	18,3	1554
Strączkowe pastewne na przyoranie	-	x	x
Motylkowe pastewne na zielonkę	616	252	155125
Motylkowe pastewne na nasiona	27	0,9	24
Motylkowe pastewne na przyoranie	61	x	x
Razem strączkowe pastewne i motylkowe pastewne na zielonkę	626	250	156335
Nawozy zielone	61	x	x

^a Bez mieszanek zbożowo-strączkowych na ziarno.

TABL. 9. POWIERZCHNIA, PLONY I ZBIORY Z ŁĄK TRWAŁYCH W 2007 R.

WYSZCZEGÓLNIENIE a – 2006 b – 2007 c – 2006=100	Ogółem			I pokos		II pokos		III pokos		
	po- wierz- chnia w ha	plon w dt z 1 ha	zbiór w dt	plon w dt z 1 ha	zbiór w dt	plon w dt z 1 ha	zbiór w dt	plon w dt z 1 ha	zbiór w dt	
		w przeliczeniu na siano								
OGÓŁEM	a	141231	43,4	6125716	29,6	4173709	5,6	793461	8,2	1158546
	b	149022	64,4	9596341	31,3	4662887	22,8	3394382	10,3	1539072
	c	105,5	148,4	156,7	105,7	111,7	407,1	427,8	125,6	132,8
SEKTOR PRYWATNY		148225	64,4	9552786	31,3	4639792	22,8	3378254	10,4	1534740
w tym gospodar- stwa indywidu- alne		147429	64,5	9505744	31,3	4618302	22,8	3360529	10,4	1526913
SEKTOR PUBLICZNY		797	54,6	43555	29,0	23095	20,2	16128	5,4	4332

TABL. 10. POGŁOWIE BYDŁA I OWIEC W 2007 R.

Stan w maju

WYSZCZEGÓLNIENIE	Ogółem	Sektor prywatny			Sektor publiczny
		razem	w tym		
			gospodar- stwa indy- widualne	spółdzielnie produkcji rolniczej	
W SZTUKACH					
Bydło	455022	451609	450621	712	3413
cielęta w wieku poniżej 1 roku ...	117418	116129	115949	100	1289
młode bydło w wieku 1-2 lat	77030	76549	76222	272	481
bydło w wieku 2 lat i więcej	260574	258931	258450	340	1643
krowy	233555	232327	231944	273	1228
w tym mleczne	233515	232287	231944	237	1228

TABL. 10. **POGŁOWIE BYDŁA I OWIEC W 2007 R. (dok.)**
Stan w maju

WYSZCZEGÓLNIENIE	Ogółem	Sektor prywatny			Sektor publiczny
		razem	w tym		
			gospodarstwa indywidualne	spółdzielnie produkcji rolniczej	
W SZTUKACH (dok.)					
Owce	25226	24330	24234	96	896
w tym maciorki	13034	12741	12654	87	293
MAJ 2006=100					
Bydło	102,2	102,2	102,2	97,5	107,7
cielęta w wieku poniżej 1 roku ...	98,1	97,7	97,7	72,5	160,1
młode bydło w wieku 1-2 lat	103,6	103,9	103,9	117,2	72,0
bydło w wieku 2 lat i więcej	103,8	103,8	103,9	94,4	96,9
krowy	100,6	100,7	100,7	96,8	93,1
w tym mleczne	101,2	101,2	101,3	96,7	93,4
Owce	115,2	115,1	115,5	57,5	120,1
w tym maciorki	101,9	102,1	102,1	106,1	93,9
LISTOPAD 2006=100					
Bydło	105,6	105,7	105,7	100,4	99,0
cielęta w wieku poniżej 1 roku ...	113,7	113,6	113,8	67,1	114,4
młode bydło w wieku 1-2 lat	96,5	96,5	96,5	120,4	83,8
bydło w wieku 2 lat i więcej	105,2	105,3	105,4	101,8	94,2
krowy	102,2	102,2	102,2	102,6	96,8
w tym mleczne	102,7	102,7	102,7	100,4	97,1
Owce	136,2	135,3	136,0	60,4	162,6
w tym maciorki	98,3	98,4	98,5	87,9	92,7
OBSADA ^a W SZTUKACH					
Bydło na 100 ha użytków rolnych ...	41,1	41,1	41,4	17,5	42,9
Owce na 100 ha użytków rolnych ...	2,3	2,2	2,2	2,4	11,3

^a Powierzchnia użytków rolnych według stanu w czerwcu 2007 r.

TABL. 11. **POGŁOWIE BYDŁA I OWIEC W 2007 R.**

Stan w grudniu

WYSZCZEGÓLNIENIE	Ogółem	Sektor prywatny			Sektor publiczny
		razem	w tym		
			gospodarstwa indywidualne	spółdzielnie produkcji rolniczej	
W SZTUKACH					
Bydło	433257	429810	429094	646	3447
cielęta w wieku poniżej 1 roku ...	108356	107477	107341	108	879
młode bydło w wieku 1-2 lat	79640	78687	78431	225	953
bydło w wieku 2 lat i więcej	245261	243646	243322	313	1615
krowy	238513	237315	237046	263	1198
w tym mleczne	238303	237105	236881	223	1198
Owce	21931	21318	21166	152	613
w tym maciorki	12763	12435	12343	92	328
GRUDZIEŃ 2006=100					
Bydło	100,6	100,6	100,7	91,1	100,0
cielęta w wieku poniżej 1 roku ...	104,9	105,2	105,4	72,5	78,0
młode bydło w wieku 1-2 lat	99,7	99,3	99,3	99,6	166,0
bydło w wieku 2 lat i więcej	99,0	99,1	99,2	93,7	92,6
krowy	104,3	104,4	104,4	98,9	94,4
w tym mleczne	104,8	104,8	104,9	94,5	94,7
Owce	118,4	118,6	118,8	95,6	111,3
w tym maciorki	96,3	96,1	96,1	92,9	103,8
CZERWIEC 2007=100					
Bydło	95,2	95,2	95,2	90,7	101,0
cielęta w wieku poniżej 1 roku ...	92,3	92,5	92,6	108,0	68,2
młode bydło w wieku 1-2 lat	103,4	102,8	102,9	82,7	198,1
bydło w wieku 2 lat i więcej	94,1	94,1	94,1	92,1	98,3
krowy	102,1	102,1	102,2	96,3	97,6
w tym mleczne	102,1	102,1	102,1	94,1	97,6
Owce	86,9	87,6	87,3	158,3	68,4
w tym maciorki	97,9	97,6	97,5	105,7	111,9
OBSADA ^a W SZTUKACH					
Bydło na 100 ha użytków rolnych ...	39,1	39,1	39,4	15,9	43,3
Owce na 100 ha użytków rolnych ...	2,0	1,9	1,9	3,7	7,7

^a Powierzchnia użytków rolnych według stanu w czerwcu 2007 r.

TABL. 12. **POGŁOWIE TRZODY CHLEWNEJ W 2007 R.**
Stan w końcu marca

WYSZCZEGÓLNIENIE	Ogółem	Sektor prywatny			Sektor publiczny
		razem	w tym		
			gospodarstwa indywidualne	spółdzielnie produkcji rolniczej	
W SZTUKACH					
Trzoda chlewna	1369045	1368120	1340261	6160	925
prosięta o wadze do 20 kg	400955	400807	394808	2174	148
warchlaki o wadze 20-50 kg	386381	386201	378662	1298	180
trzoda chlewna na ubój o wadze 50 kg i więcej	445949	445753	434347	1937	196
trzoda chlewna na chów o wadze 50 kg i więcej	135760	135359	132444	751	401
w tym lochy	131889	131843	129074	719	46
lochy prośne	82982	82947	91671	443	35
MARZEC 2006 =100					
Trzoda chlewna	99,0	99,0	98,8	83,3	87,8
prosięta o wadze do 20 kg	93,9	93,9	94,0	80,3	78,7
warchlaki o wadze 20-50 kg	101,1	101,1	100,9	74,8	111,1
trzoda chlewna na ubój o wadze 50 kg i więcej	104,1	104,2	103,7	93,8	71,3
trzoda chlewna na chów o wadze 50 kg i więcej	93,2	93,2	93,2	84,8	93,7
w tym lochy	92,8	92,8	92,8	84,4	68,7
lochy prośne	90,1	90,1	90,0	78,8	81,4
LISTOPAD 2006 =100					
Trzoda chlewna	93,4	93,4	93,2	85,5	91,3
prosięta o wadze do 20 kg	91,5	91,5	91,4	83,0	139,6
warchlaki o wadze 20-50 kg	109,2	109,2	109,2	65,6	85,3
trzoda chlewna na ubój o wadze 50 kg i więcej	83,4	83,4	82,6	106,0	71,0
trzoda chlewna na chów o wadze 50 kg i więcej	97,5	97,5	97,5	96,8	95,5
w tym lochy	96,6	96,6	96,6	96,9	83,6
lochy prośne	92,3	92,3	92,2	110,5	112,9
OBSADA^a W SZTUKACH					
Trzoda chlewna na 100 ha					
użytków rolnych	123,6	124,4	123,0	151,7	11,6

^a Powierzchnia użytków rolnych według stanu w czerwcu 2007 r.

TABL. 13. **POGŁOWIE TRZODY CHLEWNEJ W 2007 R.**
Stan w końcu lipca

WYSZCZEGÓLNIENIE	Ogółem	Sektor prywatny			Sektor publiczny
		razem	w tym		
			gospodarstwa indywidualne	spółdzielnie produkcji rolniczej	
W SZTUKACH					
Trzoda chlewna	1369663	1368662	1337490	6293	1001
prosięta o wadze do 20 kg	396835	396719	390068	2185	116
warchlaki o wadze 20-50 kg	363429	363284	355530	1509	145
trzoda chlewna na ubój o wadze 50 kg i więcej	468102	467773	454084	1894	329
trzoda chlewna na chów o wadze 50 kg i więcej	141297	140886	137808	705	411
w tym lochy	137261	137213	134284	675	48
lochy prośne	87494	87455	85480	475	39
LIPIEC 2006 =100					
Trzoda chlewna	95,0	95,0	94,6	88,4	93,1
prosięta o wadze do 20 kg	90,3	90,3	90,0	88,4	60,1
warchlaki o wadze 20-50 kg	97,3	97,3	97,0	76,5	72,9
trzoda chlewna na ubój o wadze 50 kg i więcej	97,3	97,3	96,5	103,7	121,9
trzoda chlewna na chów o wadze 50 kg i więcej	95,8	95,8	95,6	83,5	99,5
w tym lochy	95,2	95,2	95,0	83,6	84,2
lochy prośne	90,2	90,2	89,3	91,2	121,9
MARZEC 2007 =100					
Trzoda chlewna	93,1	93,1	93,1	93,1	108,2
prosięta o wadze do 20 kg	60,1	60,1	60,1	60,1	78,4
warchlaki o wadze 20-50 kg	72,9	72,9	72,9	72,9	80,6
trzoda chlewna na ubój o wadze 50 kg i więcej	121,9	121,9	121,9	121,9	167,9
trzoda chlewna na chów o wadze 50 kg i więcej	104,1	104,1	104,1	93,9	102,5
w tym lochy	104,1	104,1	104,0	93,9	104,3
lochy prośne	105,4	105,4	104,7	107,2	111,4
OBSADA^a W SZTUKACH					
Trzoda chlewna na 100 ha					
użytków rolnych	123,6	124,4	122,8	155,0	12,6

^a Powierzchnia użytków rolnych według stanu w czerwcu 2007 r.

TABL. 14. **POGŁOWIE TRZODY CHLEWNEJ W 2007 R.**
Stan w końcu listopada

WYSZCZEGÓLNIENIE	Ogółem	Sektor prywatny			Sektor publiczny
		razem	w tym		
			gospodarstwa indywidualne	spółdzielnie produkcji rolniczej	
W SZTUKACH					
Trzoda chlewna	1297104	1296096	1266469	6322	1008
prosięta o wadze do 20 kg	368168	368062	362446	1937	106
warchlaki o wadze 20-50 kg	327715	327503	320061	1596	212
trzoda chlewna na ubój o wadze 50 kg i więcej	476751	476429	462959	2081	322
trzoda chlewna na chów o wadze 50 kg i więcej	124470	124102	121003	708	368
w tym lochy	121648	121620	118665	680	28
lochy prośne	80295	80275	78365	465	20
LISTOPAD 2006 =100					
Trzoda chlewna	88,5	88,5	88,1	87,8	99,5
prosięta o wadze do 20 kg	84,0	84,0	84,0	73,9	100,0
warchlaki o wadze 20-50 kg	92,6	92,6	92,9	80,6	100,5
trzoda chlewna na ubój o wadze 50 kg i więcej	89,2	89,2	88,0	113,9	116,7
trzoda chlewna na chów o wadze 50 kg i więcej	89,4	89,4	89,1	91,2	87,6
w tym lochy	89,1	89,1	88,8	91,6	50,9
lochy prośne	89,3	89,3	88,5	116,0	64,5
LIPIEC 2007 =100					
Trzoda chlewna	94,7	94,7	94,7	100,5	100,7
prosięta o wadze do 20 kg	92,8	92,8	92,9	88,6	91,4
warchlaki o wadze 20-50 kg	90,2	90,2	90,0	105,8	146,2
trzoda chlewna na ubój o wadze 50 kg i więcej	101,8	101,9	102,0	109,9	102,2
trzoda chlewna na chów o wadze 50 kg i więcej	88,1	88,1	87,8	100,4	89,5
w tym lochy	88,6	88,6	88,4	100,7	58,3
lochy prośne	91,8	91,8	91,7	97,9	51,3
OBSADA^a W SZTUKACH					
Trzoda chlewna na 100 ha					
użytków rolnych	117,1	117,8	116,3	155,7	12,7

^a Powierzchnia użytków rolnych według stanu w czerwcu 2007 r.

TABL. 15. SKUP WAŻNIEJSZYCH PRODUKTÓW ROLNYCH

WYSZCZEGÓLNIENIE	Jednostka miary	2006	2007	2006=100	2006	2007	2006=100
		w liczbach bezwzględnych			w tysiącach złotych		
Zboża	t	283490	241928	85,3	121366	161211	132,8
pszenica	t	155269	134441	86,6	70303	92513	131,6
żyto	t	88589	60540	68,3	34061	37653	110,5
jęczmień	t	9149	10835	118,4	3825	6807	178,0
owies i mieszanki zbożowe	t	2895	633	21,9	1207	439	36,4
pszenżyto	t	8615	9502	110,3	3597	6269	174,3
gryka	t	13	17	130,8	12	23	191,7
proso	t	21	25	119,0	22	28	127,3
kukurydza	t	18939	25935	136,9	8339	17478	209,6
Strączkowe jadalne konsumpcyjne	t	312	478	153,2	541	621	114,8
groch	t	192	404	210,4	162	381	235,2
fasola	t	120	74	61,7	379	240	63,3
Ziemniaki	t	51284	62730	122,3	24686	22984	93,1
Buraki cukrowe	t	370267	472301	127,6	46500	48048	103,3
Oleiste	t	21659	35891	165,7	20493	34714	169,4
w tym:							
rzepak i rzepik przemysłowy	t	20778	35274	169,8	19061	32647	171,3
mak	t	7	-	-	27	-	-
gorczyca	t	743	493	66,4	1138	1421	124,9
Tytoń	t	84	55	65,5	139	129	92,8
Chmiel	t	10	10	100,0	110	713	648,2
Zioła	t	1739	1367	78,6	8584	8244	96,0
Warzywa	t	119418	134868	112,9	76904	84393	109,7
w tym:							
kapusta	t	10637	13988	131,5	4848	6158	127,0
cebula	t	5723	4678	81,7	4776	4355	91,2
marchew	t	15779	22826	144,7	5737	6641	115,8
buraki	t	23267	22664	97,4	6361	5729	90,1
ogórki	t	22803	19808	86,9	22906	19862	86,7
pomidory	t	21519	21549	100,1	7876	12055	153,1
kalafior	t	1144	911	79,6	1053	1071	101,7
Owoce	t	60517	36364	60,1	42755	62037	145,1
w tym:							
jabłka	t	39476	21707	55,0	19242	19581	101,8
gruszki	t	97	123	126,8	163	233	142,9
śliwki	t	2039	703	34,5	1064	1308	122,9
brzoskwinie	t	3	4	133,3	9	11	122,2

TABL. 15. SKUP WAŻNIEJSZYCH PRODUKTÓW ROLNYCH (dok.)

WYSZCZEGÓLNIENIE	Jednostka miary	2006	2007	2006=100	2006	2007	2006=100
		w liczbach bezwzględnych			w tysiącach złotych		
Owoce (dok.)							
w tym:							
wiśnie	t	5835	2634	45,1	7801	5440	69,7
czereśnie	t	37	4	10,8	95	30	31,6
truskawki	t	3459	3887	112,4	6355	11477	180,6
maliny	t	68	141	207,4	261	603	231,0
porzeczki	t	5142	3543	68,9	3950	12453	315,3
agrest	t	18	140	777,8	23	372	16 razy
orzechy włoskie i laskowe	t	1	1	100,0	5	5	100,0
Pieczarki	t	6182	6500	105,1	27093	29294	108,1
Żywiec	t	437713	447510	102,2	1494499	1572641	105,2
bydło	t	69482	70708	101,8	285701	278697	97,5
cielęta	t	1119	1052	94,0	9937	8128	81,8
trzoda chlewna	t	256844	264313	102,9	912258	910650	99,8
owce	t	158	137	86,7	981	794	80,9
konie	t	793	368	46,4	4935	2261	45,8
drób	t	109317	110932	101,5	280687	372111	132,6
w tym:							
kury	t	1248	1523	122,0	1338	1808	135,1
kurczaki	t	102366	102510	100,1	253379	332002	131,0
kaczki	t	19	55	289,5	85	228	268,2
gęsi	t	3498	3751	107,2	17941	23634	131,7
indyki	t	2186	3093	141,5	7944	14439	181,8
Prosięta i warchlaki	t	40	129	322,5	388	620	159,8
Mleko krowie	tys. l	729683	724424	99,3	636379	736783	115,8
Jaja kurze	tys. szt	34869	40265	115,5	6883	8187	118,9
Miód	kg	34909	39526	113,2	268	303	113,1
Wosk	kg	2462	3059	124,2	24	29	120,8
Pierze	kg	9970	2868	28,8	199	23	11,6
Króliki	t	154	40	26,0	642	155	24,1
Zwierzęta hodowlane							
w tym:							
bydło	szt	667	314	47,1	1435	670	46,7
cielęta	szt	-	108	-	-	78	-
trzoda chlewna	szt	1658	13	0,8	347	13	3,7
Skóry surowe							
w tym:							
bydłęce	t	35	50	142,9	142	211	148,6
cielęce	t	4	2	50,0	60	30	50,0

TABL. 16. CENY SKUPU WAŻNIEJSZYCH PRODUKTÓW ROLNYCH

WYSZCZEGÓLNIENIE	Jednos- tka miary	2006	2007	2006=100
		w złotych		
Zboża				
pszenica	dt	45,28	68,81	151,9
żyto	dt	38,45	62,20	161,8
jęczmień	dt	41,81	62,83	150,3
owies i mieszanki zbożowe	dt	41,70	69,38	166,4
pszenżyto	dt	41,75	65,98	158,0
gryka	dt	93,00	135,04	145,2
proso	dt	106,50	113,51	106,6
kukurydza	dt	44,03	67,39	153,1
Strączkowe jadalne konsumpcyjne				
groch	kg	0,85	0,94	110,6
fasola	kg	3,16	3,24	102,5
Ziemniaki	dt	48,14	36,64	76,1
Buraki cukrowe przemysłowe	dt	12,56	10,17	81,0
Oleiste				
rzepak i rzepik przemysłowy	dt	91,74	92,55	100,9
mak	kg	3,92	-	-
gorczyca	kg	1,53	2,88	188,2
Tytoń	dt	166,04	234,30	141,1
Chmiel	dt	1104,38	7128,23	645,5
Zioła	dt	493,62	603,06	122,2
Warzywa				
kapusta	kg	0,46	0,44	95,7
cebula	kg	0,83	0,93	112,0
marchew	kg	0,36	0,29	80,6
buraki	kg	0,27	0,25	92,6
ogórki	kg	1,00	1,00	100,0
pomidory	kg	0,37	0,56	151,4
kalafior	kg	0,92	1,18	128,3
Owoce				
jabłka	kg	0,49	0,90	183,7
gruszki	kg	1,68	1,90	113,1
śliwki	kg	0,52	1,86	357,7
brzoskwinie	kg	2,97	2,69	90,6
wiśnie	kg	1,34	2,07	154,5
czereśnie	kg	2,56	7,47	291,8
truskawki	kg	1,84	2,95	160,3

TABL. 16. CENY SKUPU WAŻNIEJSZYCH PRODUKTÓW ROLNYCH (dok.)

WYSZCZEGÓLNIENIE	Jednos- tka miary	2006	2007	2006=100
		w złotych		
Owoce (dok.)				
maliny	kg	3,83	4,28	111,7
porzeczki	kg	0,77	3,51	455,8
agrest	kg	1,28	2,65	207,0
orzechy włoskie i laskowe	kg	4,54	4,84	106,6
Pieczarki	kg	4,38	4,51	103,0
Żywiec rzeźny				
bydło	kg	4,11	3,94	95,9
cielęta	kg	8,88	7,73	87,0
trzoda chlewna	kg	3,55	3,45	97,2
owce	kg	6,21	5,80	93,4
konie	kg	6,22	6,14	98,7
drób	kg	2,57	3,35	130,4
w tym:				
kury	kg	1,07	1,19	111,2
kurczaki	kg	2,48	3,24	130,6
kaczki	kg	4,47	4,14	92,6
gęsi	kg	5,13	6,30	122,8
indyki	kg	3,63	4,67	128,7
Prosięta i warchlaki	szt	199,40	171,68	86,1
Mleko krowie	hl	87,21	101,71	116,6
Jaja kurze	szt	0,20	0,20	100,0
Miód	kg	7,68	7,65	99,6
Wosk	kg	9,59	9,60	100,1
Pierze	kg	19,92	8,18	41,1
Króliki	kg	4,17	3,88	93,0
Zwierzęta hodowlane				
bydło	szt	2151,68	2134,78	99,2
cielęta	szt	-	726,81	-
trzoda chlewna	szt	209,44	1038,46	495,8
Skóry surowe				
bydlęce	kg	4,05	4,22	104,2
cielęce	kg	15,00	15,00	100,0

TABL. 17. PRZECIĘTNE CENY WAŻNIEJSZYCH PRODUKTÓW ROLNYCH UZYSKIWANE PRZEZ ROLNIKÓW NA TARGOWISKACH

WYSZCZEGÓLNIENIE	Jednostka miary	2006	2007	2006=100
		w złotych		
Ziarno zbóż				
pszenica	dt	51,69	77,58	150,1
żyto	dt	42,22	68,57	162,4
jęczmień	dt	48,83	74,75	153,1
owies.....	dt	42,25	67,97	160,9
Ziemniaki	dt	91,34	94,19	103,1
Siano				
łąkowe	dt	31,05	36,67	118,1
koniczyny	dt	35,67	38,79	108,7
Zwierzęta gospodarskie				
krowa	szt	2342,84	2648,13	113,0
jałówka 1-rocza	szt	1607,58	1874,17	116,6
prosię na chów	szt	109,03	76,25	69,9
maciorka owcza	szt	-	-	-
koń roboczy	szt	3666,67	-	-
żrebak 1-roczy	szt	-	-	-
Żywiec rzeźny				
trzoda chlewna	kg	3,40	3,22	94,7
bydło (bez cieląt)	kg	3,11	2,97	95,5
cielęta	kg	8,18	8,27	101,1

TABL. 18. UŻYTKOWANIE GRUNTÓW WEDŁUG GRANIC ADMINISTRACYJNYCH

WYSZCZEGÓLNIENIE	Powierzchnia	Użytki rolne						Lasy i grunty leśne	Pozostałe
		razem	grunty orne	sady	łąki	pastwiska	pozostałe		
w hektarach									
OGÓLEM	1821894	1115950	854118	40257	148814	31918	40842	385964	319980
w tym gospodarstwa indywidualne	1254311	1088660	839792	39837	147295	31488	30248	94774	70877
Grunty różne niestanowiące gospodarstw rolnych sektora prywatnego i publicznego ..	531614	-	-	-	-	-	-	286317	245297

Urząd Statystyczny w Łodzi posiada w sprzedaży następujące wydawnictwa:

1. BIULETYN STATYSTYCZNY WOJEWÓDZTWA ŁÓDZKIEGO (kwartalnik)
2. SYTUACJA SPOŁECZNO-GOSPODARCZA ŁODZI (kwartalnik)
3. ROCZNIK STATYSTYCZNY WOJEWÓDZTWA ŁÓDZKIEGO 2007
4. ROCZNIK STATYSTYCZNY WOJEWÓDZTWA ŁÓDZKIEGO 2006
5. WOJEWÓDZTWO ŁÓDZKIE 2007 – PODREGIONY, POWIATY, GMINY
6. WOJEWÓDZTWO ŁÓDZKIE 2006 – PODREGIONY, POWIATY, GMINY
7. STATYSTYKA ŁODZI 2006
8. A JA LUBIĘ ... STATYSTYKĘ – ROCZNIK STATYSTYCZNY WOJEWÓDZTWA ŁÓDZKIEGO DLA DZIECI, ŁÓDŹ 2003
9. STATYSTYKA ... TO LUBIĘ – ROCZNIK STATYSTYCZNY DLA DZIECI, WARSZAWA 2004
10. AKTYWNOŚĆ EKONOMICZNA LUDNOŚCI W WOJEWÓDZTWIE ŁÓDZKIM W 2004 R., ŁÓDŹ 2005
11. POTENCJAŁ INNOWACYJNY PRZEDSIĘBIORSTW PRZEMYSŁOWYCH W WOJEWÓDZTWIE ŁÓDZKIM W LATACH 2000-2003, ŁÓDŹ 2005 (CD)
12. WARUNKI MIESZKANIOWE LUDNOŚCI ŁODZI W 2002 R., ŁÓDŹ 2006
13. RYNEK WEWNĘTRZNY W WOJEWÓDZTWIE ŁÓDZKIM W LATACH 2000-2005, ŁÓDŹ 2006
14. WARUNKI ŻYCIA LUDNOŚCI W WOJEWÓDZTWIE ŁÓDZKIM W 2006 R., ŁÓDŹ 2007
15. ROLNICTWO W WOJEWÓDZTWIE ŁÓDZKIM W 2007 R., ŁÓDŹ 2008

NARODOWY SPIS Powszechny Ludności i Mieszkań, Powszechny Spis Rolny 2002

1. ZAMIESZKANE BUDYNKI W WOJEWÓDZTWIE ŁÓDZKIM, ŁÓDŹ 2003
2. UŻYTKOWANIE GRUNTÓW, POWIERZCHNIA ZASIEWÓW I POGŁOWIE ZWIERZĄT GOSPODARSKICH W WOJEWÓDZTWIE ŁÓDZKIM, ŁÓDŹ 2003
3. BUDYNKI I WYPOSAŻENIE TECHNICZNE GOSPODARSTW ROLNYCH W WOJEWÓDZTWIE ŁÓDZKIM, ŁÓDŹ 2003
4. MIESZKANIA W WOJEWÓDZTWIE ŁÓDZKIM, ŁÓDŹ 2003
5. LUDNOŚĆ. STAN I STRUKTURA DEMOGRAFICZNA I SPOŁECZNO-EKONOMICZNA W WOJEWÓDZTWIE ŁÓDZKIM, ŁÓDŹ 2003
6. GOSPODARSTWA DOMOWE I RODZINY W WOJEWÓDZTWIE ŁÓDZKIM, ŁÓDŹ 2003
7. LUDNOŚĆ I GOSPODARSTWA DOMOWE ZWIĄZANE Z ROLNICTWEM W WOJEWÓDZTWIE ŁÓDZKIM, ŁÓDŹ 2003
8. SYSTEMATYKA I CHARAKTERYSTYKA GOSPODARSTW ROLNYCH W WOJEWÓDZTWIE ŁÓDZKIM, ŁÓDŹ 2003
9. WYBRANE ELEMENTY SYTUACJI EKONOMICZNEJ GOSPODARSTW ROLNYCH W WOJEWÓDZTWIE ŁÓDZKIM, ŁÓDŹ 2003
10. PODSTAWOWE INFORMACJE Z NARODOWEGO SPISU Powszechnego Ludności i Mieszkań oraz PSR 2002 w gminach województwa łódzkiego, ŁÓDŹ 2003
11. AKTYWNOŚĆ EKONOMICZNA LUDNOŚCI W WOJEWÓDZTWIE ŁÓDZKIM, ŁÓDŹ 2004
12. OSOBY NIEPEŁNOSPRAWNE W WOJEWÓDZTWIE ŁÓDZKIM, ŁÓDŹ 2004
13. WARUNKI MIESZKANIOWE GOSPODARSTW DOMOWYCH I RODZIN W WOJEWÓDZTWIE ŁÓDZKIM, ŁÓDŹ 2004
14. CELE PRODUKCJI W GOSPODARSTWACH ROLNYCH W WOJEWÓDZTWIE ŁÓDZKIM, ŁÓDŹ 2004
15. MIGRACJE LUDNOŚCI W WOJEWÓDZTWIE ŁÓDZKIM, ŁÓDŹ 2004
16. ZMIANY W STRUKTURZE DEMOGRAFICZNEJ I SPOŁECZNO-EKONOMICZNEJ LUDNOŚCI ŁODZI W LATACH 1989-2002, ŁÓDŹ 2004
17. ZRÓŻNICOWANIE GMIN W WOJEWÓDZTWIE ŁÓDZKIM W 2002 R., ŁÓDŹ 2004 (CD)
18. AKTYWNOŚĆ EKONOMICZNA LUDNOŚCI ŁODZI W 2002 R., ŁÓDŹ 2004

1. BIULETYN STATYSTYCZNY WOJEWÓDZTWA ŁÓDZKIEGO - kwartalnik
Prenumerata roczna cena 80,00 zł + koszty przesyłki, cena egzemplarza 20,00 zł

2. SYTUACJA SPOŁECZNO-GOSPODARCZA ŁODZI - kwartalnik
Prenumerata roczna cena 48,00 zł + koszty przesyłki, cena egzemplarza 12,00 zł

Zamówienia realizuje Urząd Statystyczny w Łodzi
ul. Suwalska 29, 93-176 Łódź tel. (0-42) 683-91-89, FAX (0-42) 684-48-46



**PRAKTYCZNY PRZEWODNIK
PO URZĘDZIE STATYSTYCZNYM W ŁODZI**

ul. Suwalska 29, 93-176 Łódź

godziny pracy: poniedziałek, środa-piątek 8.15 - 16.15
wtorek 8.15 - 18.00

Dane statystyczne

- bieżące
- z publikacji i informacji US i GUS

Sprzedaż publikacji US i GUS

Przyjmowanie zamówień na:

- dane statystyczne
- publikacje i informacje US

**Wydział Udostępniania
Informacji**

V piętro, pok. 514, 515, 516

tel. (42) 683-91-90

683-91-91

683-91-92

fax (42) 684-48-46

Rejestracja podmiotów

gospodarczych w Rejestrze Regon

- uzyskanie numeru
- konsultacja
- wyjaśnienia
- reklamacje

tel: (42) 683-92-56, 683-91-07,
683-91-08, 683-92-13,
683-92-17

fax: (42)684-48-46

Centrum Informacyjne PKD 2007

e-mail: pkd2007.lodz@stat.gov.pl

tel. (42) 683-92-56, 683-92-53

Wydawanie informacji

interpretacyjnych

**w zakresie obowiązujących
klasyfikacji gospodarczych**

**<http://www.stat.gov.pl/lodz>
e-mail: SekretariatUSLDZ@stat.gov.pl**

WAŻNIEJSZE SKRÓTY

tys.	= tysiąc
mln	= milion
szt	= sztuka
kg	= kilogram
ha	= hektar
r.	= rok
cd.	= ciąg dalszy
dok.	= dokończenie
tabl.	= tablica
UR	= użytki rolne

ZNAKI UMOWNE

Kreska (-)	- zjawisko nie wystąpiło.
Zero: (0)	- zjawisko istniało w wielkości mniejszej od 0,5.
(0,0)	- zjawisko istniało w wielkości mniejszej od 0,05.
Kropka (.)	- zupełny brak informacji albo brak informacji wiarygodnych.
Znak x	- wypełnienie pozycji jest niemożliwe lub niecelowe.
„W tym”	- oznacza, że nie podaje się wszystkich składników sumy.

Prosimy o podanie źródła przy publikowaniu danych US