



URZĄD STATYSTYCZNY
W ŁODZI

ROLNICTWO W WOJEWÓDZTWIE ŁÓDZKIM W 2013 R.

INFORMACJE I OPRACOWANIA STATYSTYCZNE



ŁÓDŹ 2014

WAŻNIEJSZE SKRÓTY

tys.	= tysiąc
mln	= milion
szt	= sztuka
kg	= kilogram
ha	= hektar
r.	= rok
cd.	= ciąg dalszy
dok.	= dokończenie
tabl.	= tablica
UR	= użytki rolne

ZNAKI UMOWNE

Kreska (-)	- zjawisko nie wystąpiło.
Zero: (0)	- zjawisko istniało w wielkości mniejszej od 0,5.
(0,0)	- zjawisko istniało w wielkości mniejszej od 0,05.
Kropka (.)	- zupełny brak informacji albo brak informacji wiarygodnych.
Znak x	- wypełnienie pozycji jest niemożliwe lub niecelowe.
„W tym”	- oznacza, że nie podaje się wszystkich składników sumy.

**URZĄD STATYSTYCZNY
W ŁODZI**

INFORMACJE
I OPRACOWANIA
STATYSTYCZNE

**ROLNICTWO W WOJEWÓDZTWIE
ŁÓDZKIM W 2013 R.**

ŁÓDŹ 2014

**ZESPÓŁ REDAKCYJNY
URZĘDU STATYSTYCZNEGO W ŁODZI**

PRZEWODNICZĄCY:

Piotr Ryszard Cmela

CZŁONKOWIE:

Piotr Chabior, Jerzy Harbat, Anna Jaeschke,
Izabela Kaleta, Stanisław Kaniewicz Włodzimierz Obraniak,
Tomasz Piasecki, Jolanta Włodarczyk

SERIA: INFORMACJE I OPRACOWANIA STATYSTYCZNE

OPRACOWANIE:

Teresa Binio, Piotr Chabior, Włodzimierz Janek, Ewa Sztendel – Ośrodek Warunków
Życia i Badań Ankiety

Pod kierunkiem Jolanty Włodarczyk

SKŁAD, GRAFIKA:

Elżbieta Kucek – Łódzki Ośrodek Badań Regionalnych

PROJEKT OKŁADKI:

Katarzyna Szkopiecka – Łódzki Ośrodek Badań Regionalnych

Przy publikowaniu danych US – prosimy o podanie źródła

ISBN 978-83-60002-69-8

Przedmowa

Publikacja „Rolnictwo w województwie łódzkim w 2013 r.” jest zbiorczym opracowaniem zawierającym wyniki przeprowadzonych w 2013 r. badań reprezentacyjnych, sprawozdawczości oraz szacunków i ocen rzeczoznawców terenowych z zakresu statystyki rolnictwa.

Opracowanie, wzorem lat poprzednich, składa się z uwag metodycznych, syntezy oraz części tabelarycznej.

W uwagach metodycznych przedstawiono podstawowe definicje i pojęcia oraz zasady grupowania danych.

Publikacja, zarówno w części syntetycznej, jak i tabelarycznej, podzielona została na następujące bloki tematyczne:

- charakterystyka czynników produkcji,
- użytkowanie gruntów i powierzchnia zasiewów,
- produkcja roślinna,
- produkcja zwierzęca,
- skup i ceny produktów rolnych.

Dla zilustrowania przemian i tendencji w produkcji rolniczej, w części prezentującej wyniki badań, informacje w ujęciu wojewódzkim zaprezentowano na tle roku 2012 i średnich z lat 2006-2010.

Dyrektor
Urzędu Statystycznego w Łodzi



dr Piotr Ryszard Cmela

Preface

The publication “Agriculture in łódzkie voivodship in 2013” is collective study concerning agricultural statistics, which include the results of the sample surveys conducted in 2013, aggregates reporting results as well as estimates and surveyors’ assessments.

The study, as in previous years, consists of methodological notes, synthesis and a tabular part.

Methodological notes include basic definitions and concepts of agricultural statistics as well as the rules of data aggregation.

Publication, both analytical part and statistical tables, consists of following subject groups:

- characteristics of production factors,*
- land use and sown area*
- crop production,*
- animal production,*
- procurement and prices of agricultural products.*

In analytical part, information on the voivodship is presented on the background of the values for 2012 and average values for 2006-2010, to illustrate changes and trends in agricultural outputs.

*Director
of the Statistical Office in Łódź*



Piotr Ryszard Cmela, Ph.D.

SPIS TREŚCI
CONTENTS

		<u>Str.</u> <u>Page</u>
PRZEDMOWA	PREFACE	3
UWAGI METODYCZNE	METHODOLOGICAL NOTES	8
WYNIKI BADAŃ - SYNTEZA	RESULTS OF SURVEY – SYNTHESIS	17
I. Charakterystyka czynników produkcji	<i>I. Characteristics of production factors</i>	17
II. Użytkowanie gruntów i powierzchnia zasiewów	<i>II. Land use and sown area</i>	21
III. Produkcja roślinna	<i>III. Crop production</i>	25
IV. Produkcja zwierzęca	<i>IV. Animal production</i>	43
V. Skup i ceny produktów rolnych	<i>V. Procurement and prices of agricultural products</i>	48
 SPIS WYKRESÓW	 LIST OF GRAPHS	
Wykres 1. Temperatura powietrza	<i>Air temperature</i>	19
Wykres 2. Opady	<i>Precipitation</i>	19
Wykres 3. Zużycie nawozów mineralnych i wapniowych na 1 ha użytków rolnych	<i>Consumption of mineral and lime fertilizers per 1 ha of agricultural land</i>	21
Wykres 4. Użytkowanie gruntów w gospodarstwach rolnych w 2013 r.	<i>Land use in agricultural holdings in 2012</i>	21
Wykres 5. Użytki rolne w gospodarstwach rolnych ogółem w 2013 r.	<i>Agricultural land on agricultural holdings in 2013</i>	22
Wykres 6. Udział powierzchni poszczególnych grup upraw w ogólnej powierzchni zasiewów w 2013 r.	<i>Share of the area of the given plant groups in total sown area in 2013</i>	24
Wykres 7. Udział powierzchni poszczególnych upraw zbożowych w ogólnej powierzchni zbóż w 2013 r.	<i>Share of the area of the given cereals in total cereal growing in 2013</i>	26
Wykres 8. Plony i zbiory zbóż	<i>Yields and production of cereals</i>	28
Wykres 9. Plony i zbiory ziemniaków	<i>Yields and production of potatoes</i>	29
Wykres 10. Plony i zbiory buraków cukrowych	<i>Yields and production of sugar beets</i>	31
Wykres 11. Plony i zbiory rzepaku i rzepiku	<i>Yields and production of rape and agrimony</i>	32
Wykres 12. Produkcja upraw pastewnych	<i>Fodder crops production</i>	34
Wykres 13. Struktura zbiorów z łąk trwałych w 2013 r.	<i>Structure of yields of permanents meadows in 2013</i>	35
Wykres 14. Plony i zbiory z łąk trwałych (w przeliczeniu na siano)	<i>Yields and production of permanent meadows (in terms of hay)</i>	36
Wykres 15. Struktura zbiorów warzyw gruntowych w 2013 r.	<i>Structure of production of ground vegetables in 2013</i>	39

SPIS TREŚCI (cd.)
CONTENTS (cont.)

SPIS WYKRESÓW (dok.)	LIST OF GRAPHS (cont.)	<u>Str.</u> <u>Page</u>
Wykres 16. Struktura zbiorów owoców z drzew w 2013 r.	<i>Structure of production of tree fruits in 2013</i>	41
Wykres 17. Struktura zbiorów owoców z krzewów owocowych i plantacji jagodowych w 2013 r.	<i>Structure of production of berry fruits in 2013</i>	42
Wykres 18. Pogłowie bydła, w tym krów	<i>Cattle stocks, of which cows</i>	43
Wykres 19. Struktura stada bydła	<i>Structure of cattle herd</i>	44
Wykres 20. Pogłowie owiec, w tym maciorek jedno- rocznych i starszych	<i>Sheep stocks, of which ewes of 1 year and over</i>	45
Wykres 21. Pogłowie trzody chlewnej, w tym loch na chów	<i>Pig stocks, of which breeding sows</i>	46
Wykres 22. Struktura pogłowia trzody chlewnej	<i>Structure of pig stocks</i>	48
Wykres 23. Ceny skupu i ceny targowiskowe pszenicy	<i>Procurement and market-place prices of wheat</i>	49
Wykres 24. Ceny skupu i ceny targowiskowe żyta ...	<i>Procurement and market-place prices of rye</i>	50
Wykres 25. Ceny skupu i ceny targowiskowe ziemniaków	<i>Procurement and market-place prices of potatoes</i>	50
Wykres 26. Ceny skupu i ceny targowiskowe żywca wołowego	<i>Procurement and market-place prices of beef slaughter</i>	52
Wykres 27. Ceny skupu i ceny targowiskowe cieląt .	<i>Procurement and market-place prices of calves</i>	52
Wykres 28. Ceny targowiskowe krów i jałówek	<i>Market-place prices of cows and heifers</i>	53
Wykres 29. Ceny skupu i ceny targowiskowe żywca wieprzowego	<i>Procurement and market-place prices of pork slaughter</i>	53
Wykres 30. Ceny targowiskowe prosiąt na chów	<i>Market-places prices of breeding piglets</i>	54
Wykres 31. Ceny skupu drobiu	<i>Procurement prices of poultry</i>	54
Wykres 32. Ceny skupu mleka	<i>Procurement prices of milk</i>	55
SPIS TABLIC		
LIST OF TABLES		
Tabl. 1. Zużycie nawozów mineralnych i wapnio- wych w latach gospodarczych (w prze- liczeniu na czysty składnik)	<i>Consumption of mineral and lime fertilizers in farming years (in terms of pure ingredient)</i>	56
Tabl. 2. Zużycie nawozów mineralnych według form własności (w przeliczeniu na czysty składnik)	<i>Consumption of mineral and lime fertilizers by ownership (in terms of pure ingredient)</i>	57

SPIS TREŚCI (cd.)
CONTENTS (cont.)

SPIS TABLIC (dok.)	LIST OF TABLES (cont.)	<u>Str.</u> <u>Page</u>
Tabl. 3. Użytkowanie gruntów w gospodarstwach rolnych według rodzaju użytków rolnych i użytkowników w 2013 r.....	<i>Land use according to the type of agricultural land and holder residence in 2013</i>	58
Tabl. 4. Powierzchnia zasiewów w 2013 r.	<i>Sown area in 2013</i>	60
Tabl. 5. Produkcja ziemiopłodów rolnych w 2013 r. – ogółem	<i>Crop production in 2013 – total</i>	63
Tabl. 6. Produkcja ziemiopłodów rolnych w 2013 r. – sektor prywatny	<i>Crop production in 2013 – private sector</i>	66
Tabl. 7. Produkcja ziemiopłodów rolnych w 2013 r. – gospodarstwa indywidualne	<i>Crop production in 2013 – individual farms</i>	69
Tabl. 8. Produkcja ziemiopłodów rolnych w 2013 r. – sektor publiczny	<i>Crop production in 2013 – public sector</i>	72
Tabl. 9. Powierzchnia, plony i zbiory z łąk trwałych w 2013 r.	<i>Area, yields and production of permanent meadows in 2013</i>	75
Tabl. 10. Pogłowie bydła i owiec w 2013 r. (stan w czerwcu)	<i>Cattle and sheep stocks in 2013 (as of June)</i>	75
Tabl. 11. Pogłowie bydła i owiec w 2013 r. (stan w grudniu)	<i>Cattle and sheep stocks in 2013 (as of December)</i>	77
Tabl. 12. Pogłowie trzody chlewnej w 2013 r. (stan w końcu marca)	<i>Pig stocks in 2013 (as of the end of March)</i>	78
Tabl. 13. Pogłowie trzody chlewnej w 2013 r. (stan w końcu lipca)	<i>Pig stocks in 2013 (as of the end of July)</i>	79
Tabl. 14. Pogłowie trzody chlewnej w 2013 r. (stan w końcu listopada)	<i>Pig stocks in 2013 (as of the end of November)</i>	80
Tabl. 15. Skup ważniejszych produktów rolnych	<i>Procurement of major agricultural products</i>	81
Tabl. 16. Ceny skupu ważniejszych produktów rolnych	<i>Procurement prices of major agricultural products</i>	83
Tabl. 17. Przeciętne ceny ważniejszych produktów rolnych uzyskiwane przez rolników na targowiskach	<i>Average market-place prices of major agricultural products received by farmers</i>	85

UWAGI METODYCZNE

I. ŹRÓDŁA DANYCH

Dane zawarte w niniejszej publikacji opracowano na podstawie:

- uogólnionych wyników reprezentacyjnego badania struktury gospodarstw rolnych osób fizycznych oraz na podstawie pełnego badania struktury gospodarstw rolnych osób prawnych i jednostek organizacyjnych niemających osobowości prawnej. Badanie zostało przeprowadzone w czerwcu i lipcu 2013 r. według stanu na 1 czerwca 2013 r. (dzień referencyjny) i obejmowało zmienne, między innymi, z zakresu użytkowania gruntów i powierzchni zasiewów, ale także pogłównia zwierząt gospodarskich, struktury dochodów gospodarstwa oraz zużycia nawozów.
- uogólnionych wyników reprezentacyjnych badań pogłównia zwierząt gospodarskich w gospodarstwach indywidualnych¹,
- sprawozdań statystycznych z zakresu plonów i zbiorów upraw rolnych i ogrodniczych oraz pogłównia zwierząt gospodarskich w gospodarstwach państwowych, spółdzielczych i spółkach z udziałem sektora publicznego i prywatnego,
- szacunków i ocen prowadzonych przez rzeczoznawców gminnych i wojewódzkich GUS dla danych nieobjętych sprawozdawczością,
- sprawozdań statystycznych z zakresu skupu produktów rolnych od gospodarstw państwowych i od sektora prywatnego,
- sprawozdań statystycznych o zużyciu i zapasach nawozów sztucznych.

II. WAŻNIEJSZE DEFINICJE, POJĘCIA SPISOWE I ZASADY SPISYWANIA

Za **gospodarstwo rolne** uważa się grunty rolne wraz z gruntami leśnymi, budynkami lub ich częściami, urządzeniami i inwentarzem, jeżeli stanowią lub mogą stanowić zorganizowaną całość gospodarczą oraz prawami i obowiązkami związanymi z prowadzeniem gospodarstwa rolnego.

Do **działalności rolniczej** zaliczamy działalność związaną z uprawą roślin oraz chowem i hodowlą zwierząt, która obejmuje: wszystkie uprawy rolne (w tym również uprawę grzybów), warzywnictwo i ogrodnictwo, szkółkarstwo, hodowlę i nasiennictwo roślin rolniczych i ogrodniczych, chów i hodowlę zwierząt w gospodarstwie (bydła, owiec, kóz, koni, trzody chlewnej, drobiu, królików, zwierząt futerkowych, zwierząt łownych utrzymywanych na rzeź), pszczół oraz działalność polegającą na utrzymaniu gruntów rolnych

¹ Badania pogłównia bydła, owiec i drobiu prowadzone są 2-krotnie w roku, tj. w czerwcu i w grudniu, natomiast badania trzody chlewnej 3-krotnie w roku, tj. w kwietniu, sierpniu i w grudniu.

już niewykorzystywanych do celów produkcyjnych według zasad dobrej kultury rolnej przy zachowaniu wymogów ochrony środowiska (zgodnie z normami).

Gospodarstwo rolne osoby fizycznej (gospodarstwo indywidualne) to gospodarstwo będące własnością lub znajdujące się w użytkowaniu osoby fizycznej o powierzchni 1 ha i więcej użytków rolnych (UR), lub o powierzchni poniżej 1 ha UR (w tym bez użytków rolnych), które spełnia co najmniej jeden z niżej wymienionych progów:

- 0,5 ha plantacji drzew owocowych,
- 0,5 ha plantacji krzewów owocowych,
- 0,3 ha szkółek sadowniczych i ozdobnych,
- 0,5 ha warzyw gruntowych,
- 0,5 ha truskawek gruntowych,
- 0,1 ha warzyw pod osłonami,
- 0,1 ha truskawek pod osłonami,
- 0,1 ha kwiatów i roślin ozdobnych pod osłonami,
- 0,5 ha chmielu,
- 0,1 ha tytoniu,
- 25 m² grzybów jadalnych,
- 10 sztuk bydła ogółem,
- 5 sztuk krów ogółem,
- 50 sztuk trzody chlewnej ogółem,
- 10 sztuk loch,
- 20 sztuk owiec ogółem,
- 20 sztuk kóz ogółem,
- 100 sztuk drobiu ogółem,
- 5 sztuk koni ogółem,
- 50 sztuk samic królików ogółem,
- 5 sztuk samic pozostałych zwierząt futerkowych,
- 10 sztuk pozostałych zwierząt utrzymywanych dla produkcji mięsa (np.: dziki, sarny, daniele),
- 20 pni pszczelich

lub niezależnie od wyżej wymienionych progów jest gospodarstwem ekologicznym.

Gospodarstwo rolne osoby prawnej lub jednostki organizacyjnej niemającej osobowości prawnej to gospodarstwo rolne prowadzone przez osobę prawną lub jednostkę organizacyjną niemającą osobowości prawnej, którego podstawowa działalność jest zaliczana według Polskiej Klasyfikacji Działalności do sekcji A, dział 01, grupy:

- ✓ uprawy rolne inne niż wieloletnie,
- ✓ 01.2 – uprawy roślin wieloletnich,
- ✓ 01.3 – rozmnażanie roślin,

- ✓ 01.4 – chów i hodowla zwierząt,
- ✓ 01.5 – uprawy rolne połączone z chowem i hodowlą zwierząt (działalność mieszana),
- ✓ 01.6, klasa 01.61 – działalność usługowa wspomagająca produkcję roślinną (utrzymywanie gruntów w dobrej kulturze rolnej przy zachowaniu wymogów ochrony środowiska), a także niezależnie od zaklasyfikowania działalności podstawowej, gdy w gruntach użytkowanych przez jednostkę powierzchnia użytków rolnych wynosi 1 ha i więcej lub prowadzony jest chów/hodowla zwierząt gospodarskich.

Za **użytkownika gospodarstwa indywidualnego** uważa się osobę fizyczną, osobę prawną oraz jednostkę organizacyjną niemającą osobowości prawnej, faktycznie użytkującą gospodarstwo rolne niezależnie od tego, czy jest właścicielem, dzierżawcą tego gospodarstwa, czy też użytkuje je z innego tytułu i niezależnie od tego, czy grunty te są zlokalizowane w jednej, czy w kilku gminach.

Zgodnie z obowiązującą definicją gospodarstwa rolne nie obejmują posiadaczy użytków rolnych nieprowadzących działalności rolniczej oraz posiadaczy użytków rolnych o powierzchni poniżej 1 ha prowadzących działalność rolniczą o małej skali. Konsekwencją zmiany definicji jest zmniejszenie liczby gospodarstw rolnych oraz ogólnej powierzchni gospodarstw, powierzchni użytków rolnych ogółem i użytków rolnych pozostałych. Zmianie ulegają również wartości wskaźników, do których wyliczenia wykorzystywane są poniżej wymienione dane.

Zgodnie z powyższymi definicjami prezentowane dane za 2012 r. o liczbie gospodarstw rolnych i powierzchni użytków rolnych nie obejmują posiadaczy użytków rolnych nieprowadzących działalności rolniczej oraz posiadaczy do 1 ha użytków rolnych prowadzących działalność rolniczą o małej skali (poniżej określonych progów).

Dane za rok 2012 zmieniono w stosunku do opublikowanych wcześniej w warunkach porównywalnych z danymi za 2013 r.

Użytkowanie gruntów

Powierzchnia gruntów ogółem oznacza łączną powierzchnię użytków rolnych, lasów i gruntów leśnych oraz pozostałych gruntów niezależnie od tytułu władania - własnych, dzierżawionych (na zasadzie umowy i bezumownie), użytkowanych z tytułu zajmowania określonego stanowiska (leśniczy, ksiądz, nauczyciel, itp.), wspólnych w części przypadających użytkownikowi, a także użytkowane przez gospodarstwo grunty należące do gospodarstw opuszczonych.

Użytki rolne ogółem to powierzchnia:

- użytków rolnych w dobrej kulturze rolnej (użytki rolne utrzymywane zgodnie z normami, spełniające wymogi Rozporządzenia Ministra Rolnictwa i Rozwoju Wsi w sprawie

minimalnych norm z dnia 11 marca 2010 r. (Dz. U. Nr 39, poz. 211), z późniejszymi zmianami, na którą składają się:

- ✓ łąki trwałe,
 - ✓ pastwiska trwałe,
 - ✓ uprawy trwałe, w tym sady (plantacje drzew i krzewów owocowych oraz ich szkółki),
 - ✓ ogrody przydomowe (bez powierzchni przeznaczonej na rekreację),
 - ✓ zasiewy (z wyłączeniem upraw trwałych i ogrodów przydomowych),
 - ✓ grunty ugorowane (łącznie z powierzchnią upraw na przyoranie uprawianych jako plon główny),
- użytków rolnych pozostałych (użytki rolne nie użytkowane i nie utrzymywane w dobrej kulturze rolnej w dniu 1 czerwca 2013 r.).

Powierzchnia łąk trwałych to grunty pokryte trwale trawami (5 lat lub więcej), z zasady koszone, a w rejonach górskich również powierzchnia koszonych hal i połonin. Łąki powinny być utrzymywane w dobrej kulturze rolnej i przynajmniej raz w roku koszone, ale zbiory niekoniecznie wykorzystywane do celów produkcyjnych.

Powierzchnia pastwisk trwałych to grunty pokryte trwale trawami (5 lat lub więcej), które z zasady nie są koszone, lecz wypasane, a w rejonach górskich również powierzchnia wypasanych hal i połonin utrzymywanych w dobrej kulturze rolnej (łącznie z pastwiskami trwałymi niewykorzystywanymi do celów produkcyjnych oraz z ekstensywnie wypasanymi pastwiskami położonymi na terenie pagórkowatym lub na znacznej wysokości, na glebach niskiej klasy, na których nie stosuje się nawożenia, podsiewów, melioracji itp.).

Powierzchnia upraw trwałych to łączna powierzchnia plantacji drzew owocowych, krzewów owocowych, szkółek drzew i krzewów owocowych, szkółek drzew i krzewów ozdobnych, szkółek drzew leśnych do celów handlowych, innych upraw trwałych, w tym wikliny, drzew i krzewów owocowych rosnących poza plantacjami, a także upraw trwałych pod osłonami.

Powierzchnia sadów to plantacje drzew, krzewów owocowych i upraw jagodowych utrzymywanych w dobrej kulturze rolnej (łącznie z plantacjami leszczyny, malin, winorośli) rosnące w zwartym nasadzeniu, a także szkółki drzew i krzewów owocowych, jeżeli ich łączna powierzchnia nie jest mniejsza niż 0,10 ha. Do sadów nie zalicza się powierzchni uprawy truskawek i poziomek.

Powierzchnia ogrodów przydomowych to powierzchnia zlokalizowana najczęściej wokół siedziby gospodarstwa, często oddzielona od reszty gospodarstwa. Obejmuje powierzchnię upraw przeznaczonych przede wszystkim na samozaopatrzenie w gospodarstwie domowym użytkownika gospodarstwa rolnego. Sporadycznie nadwyżki zbiorów mogą być sprzedawane. Ogród przydomowy może obejmować zarówno uprawy rolne i ogrodnicze jednoroczne, jak i uprawy wieloletnie. Do ogrodów przydomowych nie

należy zaliczać powierzchni trawników i ogrodów ozdobnych oraz powierzchni przeznaczonej na rekreację.

Powierzchnia gruntów ugorowanych to grunty orne niewykorzystywane do celów produkcyjnych, ale utrzymane według zasad dobrej kultury rolnej, przy zachowaniu wymogów ochrony środowiska. Zaliczamy tu grunty zarówno uprawnione, jak i nieuprawnione (np. gospodarstwa o powierzchni użytków rolnych poniżej 1 ha) do płatności obszarowych. Do gruntów ugorowanych należy zaliczyć także grunty przygotowane pod zasiewy w 2013 r. (np. warzyw), ale do 1 czerwca 2013 r. nieobsiane lub nieobsadzone, a także powierzchnię upraw na przyoranie uprawianych jako plon główny (nawozy zielone).

Powierzchnia zasiewów to powierzchnia wszystkich upraw zasianych i zasadzonych w gospodarstwie rolnym. Do powierzchni pod zasiewami nie zaliczamy powierzchni szkółek drzew i krzewów ozdobnych, szkółek drzew leśnych do celów handlowych, uprawy wikliny, drzew i krzewów owocowych rosnących poza plantacjami, a także innych upraw trwałych (w tym upraw choinek bożonarodzeniowych) oraz powierzchni upraw trwałych pod osłonami. Nie zalicza się tu powierzchni plantacji drzew i krzewów szybkorosnących prowadzonych na użytkach rolnych, które kwalifikowane są do lasów, upraw w ogrodach przydomowych, a także powierzchni upraw na przyoranie uprawianych jako plon główny, zakwalifikowanych do gruntów ugorowanych.

Powierzchnia lasów i gruntów leśnych to powierzchnia o wielkości co najmniej 0,10 ha pokryta roślinnością leśną(zalesiona) lub przejściowo jej pozbawiona (nie zalesiona) oraz grunty związane z gospodarką leśną. Uwzględnia się tu powierzchnię szkółek drzew leśnych założonych na terenach leśnych i wykorzystywanych na potrzeby własne gospodarstwa rolnego (niehandlowe), a także powierzchnię drzew i krzewów szybkorosnących prowadzonych na użytkach rolnych (w tym powierzchnię wierzyby energetycznej).

Powierzchnia pozostałych gruntów to grunty będące pod zabudowaniami, podwórzami, placami i ogrodami ozdobnymi, parkami, powierzchnia wód śródlądowych (własnych i dzierzawionych), rowów melioracyjnych, powierzchnia porośniętą wikliną w stanie naturalnym, powierzchnia terenów bagiennych, powierzchnia innych gruntów (torfowiska, żwirownie), nieużytków (w tym gruntów zadrzewionych i zakrzaczonych) oraz powierzchnia przeznaczona dla rekreacji (np. zlokalizowana wokół domu, pola golfowe, itp.). Do pozostałych gruntów zalicza się także powierzchnię gruntów rolnych nie użytkowanych rolniczo, jeżeli grunty te nie powrócą już do użytkowania rolniczego, np. grunty rolne przeznaczone pod budowę drogi, supermarketu.

Powierzchnia zasiewów

Dane o powierzchni zasiewów dotyczą powierzchni upraw poszczególnych ziemiopłodów uprawianych w plonie głównym.

Do grupy „**zbóż podstawowych z mieszankami zbożowymi**” zalicza się powierzchnię zbóż podstawowych (pszenicy, żyta, jęczmienia, owsa i pszenżyta) oraz powierzchnię zasiewów mieszanek zbożowych ozimych i jarych.

Do grupy „**zbóż ogółem**” zaliczono powierzchnię uprawy zbóż podstawowych z mieszankami zbożowymi łącznie z kukurydzą na ziarno i pozostałymi uprawami zbożowymi (gryka, proso itp.).

Do grupy „**przemysłowych**” zaliczono powierzchnię uprawy buraków cukrowych, rzepaku i rzepiku, lnu (łącznie z lnem oleistym) i konopi oraz tytoniu. Nie zalicza się tu maku, gorczycy, słonecznika, chmielu, ziół leczniczych, wikliny i innych przemysłowych. Uprawy te w niniejszej publikacji zaliczono do grupy „pozostałe uprawy”.

Do grupy „**strączkowych jadalnych**” zalicza się groch, fasolę, bób oraz inne strączkowe jadalne uprawiane na ziarno (np. ciecierzycę). Powierzchnię zasianą grochem, fasolą, bobem itp. przewidzianą do zbioru w stanie niedojrzałym zaliczono do warzyw gruntowych.

Powierzchnię uprawy ziemniaków, warzyw gruntowych, truskawek i poziomek gruntowych oraz grupy „pozostałych upraw” od 2007 r. podaje się bez powierzchni w ogrodach przydomowych, która według obecnych zasad jest odrębną pozycją wyszczególnioną w użytkowaniu gruntów.

Do grupy **pastewnych** zaliczono uprawy roślin okopowych pastewnych, strączkowych pastewnych łącznie z mieszankami zbożowo-strączkowymi na ziarno, kukurydzy na zielonkę, motylkowych drobnonasiennych, innych pastewnych i traw.

Grupa **pozostałe** obejmuje dane o powierzchni warzyw, truskawek i pozostałych upraw nie wymienionych wyżej.

Powierzchnię upraw buraków cukrowych, chmielu i pozostałych upraw należy traktować w niniejszej publikacji jako nieostateczną.

Nawożenie

Nawozy są to produkty dostarczające roślinom składników pokarmowych i poprawiające żyzność gleb. Wyróżnia się:

- **nawozy mineralne** uzyskiwane w drodze procesów chemicznych lub przerobu surowców mineralnych, w tym nawozy wapniowe i wapniowo-magnezowe,
- **nawozy organiczne**, czyli substancje organiczne pochodzenia roślinnego lub zwierzęcego,
- **nawozy organiczno-mineralne**, tj. mieszaniny nawozów mineralnych i organicznych.

Czysty składnik jest to zawartość czystego składnika wyrażona w kg N – azotu, P₂O₅ – fosforu, K₂O – potasu.

Produkcja rolnicza

Produkcja głównych ziemiopłodów rolnych i ogrodnich opracowana została:

- **w zakresie powierzchni zasiewów** na podstawie uogólnionych wyników reprezentacyjnego badania struktury gospodarstw rolnych osób fizycznych przeprowadzonego w 14,9 tys. losowo dobranych gospodarstw indywidualnych w połączeniu z wynikami pełnego badania struktury gospodarstw rolnych osób prawnych i jednostek organizacyjnych niemających osobowości prawnej.
- **w zakresie plonów** na podstawie uogólnionych wyników badań reprezentacyjnych zbóż i pozostałych upraw przeprowadzonych w wylosowanych gospodarstwach indywidualnych, w połączeniu z ocenami i ekspertyzami rzeczoznawców gminnych i wojewódzkich oraz sprawozdawczością z gospodarstw pozostałych.

W szacunkach Głównego Urzędu Statystycznego obowiązuje zasada obliczania plonów przeciętnych jako średnich ważonych, gdzie wagą jest powierzchnia danej uprawy. Uwzględnione są przy tym powierzchnie, z których uzyskano zarówno wysokie, jak i niskie plony oraz powierzchnie, z których plonów nie zebrano (gradobicia, powodzie itp.).

Produkcję buraków cukrowych, rzepaku i rzepiku oraz niektórych gatunków roślin przemysłowych zweryfikowano wynikami skupu tych ziemiopłodów.

W rolnictwie pod pojęciem „plon” przyjmuje się ilość jednostek wagowych (dt) danego ziemiopłodu (tzw. netto) zebranych z jednostki powierzchni (ha).

Do przeliczenia zielonek na siano przyjęto przelicznik: 5 dt zielonki = 1 dt siana.

Przy szacowaniu plonów zbóż uwzględnia się ziarno półsuche, tj. zawierające 15,1% - 16,0% wody, a przy szacowaniu plonów rzepaku – nasiona o zawartości 13,0% wody.

W ogrodnictwie pod pojęciem „plon” przyjmuje się (dla upraw warzyw, owoców z drzew owocowych, krzewów owocowych i plantacji jagodowych) ilości jednostek wagowych (dt) danego gatunku zebranych z jednostki powierzchni (ha).

W publikacji oprócz danych o produkcji poszczególnych upraw podano wielkości dotyczące pełnych grup, np.:

- zboża, które obejmują: zboża podstawowe z mieszankami zbożowymi, kukurydzę na ziarno, grykę, proso i inne zbożowe,
- oleiste, które obejmują: rzepak i rzepik ozimy i jary, mak, słonecznik, soję, gorczycę i inne oleiste,
- warzywa pozostałe, które obejmują: pietruszkę, pory, selery, rzodkiewkę, sałatę, rabarbar i inne,
- pozostałe owoce, które obejmują: brzoskwinie, morele i orzechy włoskie,
- jagodowe pozostałe, które obejmują: aronię, borówkę wysoką i inne.

Produkcję owoców, warzyw i truskawek ujęto łącznie z produkcją w ogrodach przydomowych i działkach pracowniczych.

W tablicach ujmujących sumaryczne dane dotyczące powierzchni upraw i zbiorów mogą wystąpić pewne nieścisłości rachunkowe wynikające z zaokrągleń. Liczby te są poprawne pod względem merytorycznym.

Zwierzęta gospodarskie

Każdorazowo spisowi podlegają zwierzęta gospodarskie, znajdujące się w gospodarstwie, zarówno stanowiące własność użytkownika gospodarstwa lub członków jego gospodarstwa domowego, jak również zwierzęta przetrzymywane czasowo lub stale w gospodarstwie.

Za **krowy mleczne** uważa się krowy, które ze względu na rasę, odmianę lub szczególne właściwości utrzymywane są w gospodarstwie wyłącznie lub głównie do produkcji mleka przeznaczonego do konsumpcji lub przetworzenia na produkty mleczne. Zalicza się tu również krowy mleczne wybrakowane już z chowu, które pozostają jeszcze w gospodarstwie na tzw. dopasie, po czym skierowane zostaną do uboju.

Informacje o pogłowie bydła i owiec zawarte w niniejszej publikacji dotyczą stanów w czerwcu i grudniu 2013 r., natomiast dane o pogłowie trzody chlewnej dotyczą stanu liczebności w końcu marca, lipca i listopada 2013 r.

Skup i ceny produktów rolnych

Dane dotyczące skupu i cen produktów rolnych opracowano na podstawie:

- miesięcznych meldunków i półrocznych sprawozdań o skupie produktów rolnych,
- sprawozdań ankietatorów Urzędu Statystycznego w Łodzi o poziomach cen uzyskiwanych przez rolników na targowiskach.

Badaniem miesięcznym i półrocznym objęte są osoby prawne i samodzielne jednostki organizacyjne nieposiadające osobowości prawnej (w tym spółki cywilne i jawne). Osoby fizyczne sporządzają sprawozdanie półroczne w przypadku, gdy wartość skupu produktów rolnych w okresie półrocza przekracza 10 tys. zł. Informacje o skupie produktów rolnych dotyczą ilości i wartości produktów rolnych skupionych przez podmioty gospodarcze bezpośrednio od producentów.

Dane o cenach skupu dotyczą przeciętnych rocznych lub miesięcznych cen (wyliczonych jako iloraz wartości i ilości poszczególnych produktów) płaconych za produkty rolne przez jednostki skupujące (handlowe, przemysłowe, rolne) producentom rolnym.

Ceny targowiskowe są to przeciętne ceny miesięczne obliczone jako średnie arytmetyczne wszystkich notowań w skali województwa, natomiast przeciętne ceny roczne oblicza się jako średnie arytmetyczne z przeciętnych cen w poszczególnych miesiącach.

III. WAŻNIEJSZE GRUPOWANIA I ZAKRES PUBLIKOWANIA DANYCH

Dane, według siedziby użytkownika, dotyczące użytkowania gruntów, powierzchni zasiewów oraz pogłównia zwierząt gospodarskich, zostały ujęte w dwóch podstawowych grupach, tj. w sektorze publicznym i prywatnym.

Do **sektora publicznego** zaliczono gospodarstwa własności państwowej (Skarbu Państwa i państwowych osób prawnych), gospodarstwa będące własnością samorządową (gmin) oraz gospodarstwa stanowiące własność mieszaną (spółki z przewagą mienia państwowego).

W **sektorze prywatnym** podstawowymi formami są: własność prywatna krajowa (gospodarstwa indywidualne, gospodarstwa spółdzielcze i spółki prywatne), własność zagraniczna i własność mieszana.

Dane uzyskane z cyklicznych badań pogłównia zwierząt gospodarskich publikowane są dla:

- sektora prywatnego, w tym:
 - gospodarstw indywidualnych,
 - spółdzielni produkcji rolniczej, które obejmują rolnicze spółdzielnie produkcyjne, spółdzielnie kółek rolniczych i inne gospodarstwa spółdzielcze o przeważającej działalności rolniczej,
 - pozostałych gospodarstw sektora prywatnego (dla badań dotyczących trzody chlewnej),
- sektora publicznego.

Informacje liczbowe w ujęciu odsetkowym prezentowane są z jednym znakiem po przecinku i z uwagi na elektroniczną technikę zaokrągleń mogą nie sumować się na 100%. Liczby te są poprawne pod względem merytorycznym.

WYNIKI BADAŃ – SYNTEZA

I. CHARAKTERYSTYKA CZYNNIKÓW PRODUKCJI

1. Warunki agrometeorologiczne w sezonie wegetacyjnym 2012-2013

Warunki agrometeorologiczne jesienią 2012 r. sprzyjały prowadzeniu prac polowych pod zbiory w 2013 r. Siewy zbóż ozimych i rzepaku przeprowadzono na ogół w optymalnych terminach agrotechnicznych, a dobre warunki termiczne i wilgotnościowe w październiku sprzyjały wschodom, wzrostowi i rozwojowi roślin. Utrzymująca się w listopadzie wysoka temperatura powietrza i gleby, podtrzymywała wegetację, a występujące wahania dobowej temperatury powietrza, sprzyjały hartowaniu roślin. Znaczne ochłodzenie na początku grudnia spowodowało zahamowanie procesów życiowych roślin. Oziminy w końcowej fazie jesiennego wzrostu były dobrze wyrosnięte i rozkrzewione, a stan plantacji przed wejściem w okres zimowego spoczynku dobry.

Warunki pogodowe zimą, tj. w miesiącach grudzień, styczeń, luty i marzec, nie stwarzały większych zagrożeń dla zimujących upraw. Notowane w tym okresie spadki temperatur, przekraczające miejscami -20°C , dzięki zalegającej grubej pokrywie śnieżnej, nie wywołały większych strat mrozowych w oziminach. Niewielkie uszkodzenia roślin spowodowane były wyprzieniem (zamieraniem i gniciem) oraz utrzymywaniem się zastoisk wody na plantacjach.

Do siewów i sadzenia roślin w 2013 r. przystąpiono w drugiej połowie kwietnia – o miesiąc później niż w latach poprzednich – z uwagi na przedłużającą się zimę i zaleganie na polach śniegu. Pogoda w I i II dekadzie maja sprzyjała wykonywaniu prac polowych, a występujące w tym okresie ciepłe dni przyspieszyły tempo wzrostu i rozwoju roślin. Pod koniec maja nastąpiło jednak pogorszenie pogody. Ulewne deszcze, utrzymujące się jeszcze przez cały czerwiec, połączone z burzami i silnym wiatrem, spowodowały nadmierne uwilgotnienie gleby, a miejscami nawet podtopienia plantacji ziemniaków i buraków cukrowych. Opady te utrudniły także właściwą pielęgnację roślin okopowych oraz spowodowały brak możliwości zastosowania ochrony upraw przed chorobami i szkodnikami.

Niski poziom opadów w drugiej połowie lipca, w połączeniu z wysokimi temperaturami powietrza, wpłynął niekorzystnie na rozwój roślin, skracając ich wegetację. Pomimo spiętrzenia prac żniwnych (jednoczesny zbiór rzepaku oraz zbóż ozimych i jarych) przebiegły one sprawnie i pod koniec sierpnia zostały zakończone. Zebrane ziarno zbóż było suche i dobrej jakości.

Warunki agrometeorologiczne od III dekady sierpnia uległy poprawie. Występujące w tym okresie opady deszczu poprawiły stan uwilgotnienia gleby, a słoneczna i ciepła pogoda we wrześniu sprzyjała dalszej wegetacji roślin, co korzystnie wpłynęło na plonowanie późnych odmian ziemniaków oraz gromadzeniu się sacharozy w korzeniach buraków cukrowych.

Warunki pogodowe panujące jesienią 2013 r. były zróżnicowane, na ogół jednak korzystne dla prowadzenia zbiorów upraw okopowych, pastewnych i warzyw, a także siewów, kiełkowania i wschodów roślin ozimych.

Uprawy ozime, w końcowej fazie rozwoju, przed wejściem w stan zimowego spoczynku były prawidłowo wyrosnięte i dobrze przygotowane do przezimowania.

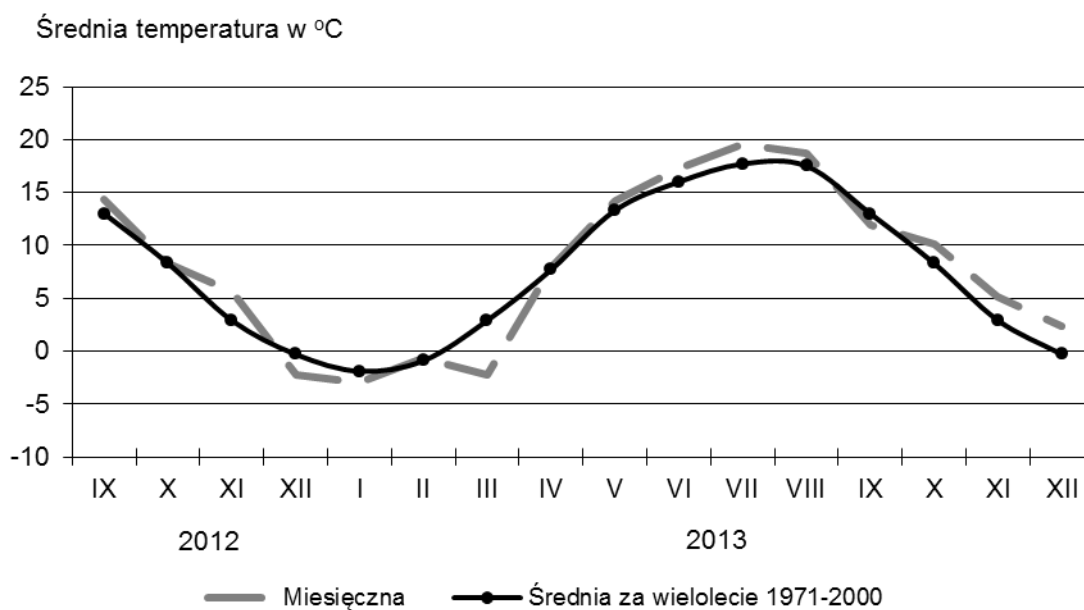
Przeciętna suma opadów z trzech stacji hydrologiczno-meteorologicznych w 2013 r. wyniosła 631,5 mm i była wyższa od średniej za okres 1971-2000 o 62,0 mm (o 10,9%).

Średnie miesięczne temperatury oraz opady¹ w sezonie wegetacyjnym 2011-2012 oraz średnie za wielolecie 1971-2000 ilustruje poniższe zestawienie:

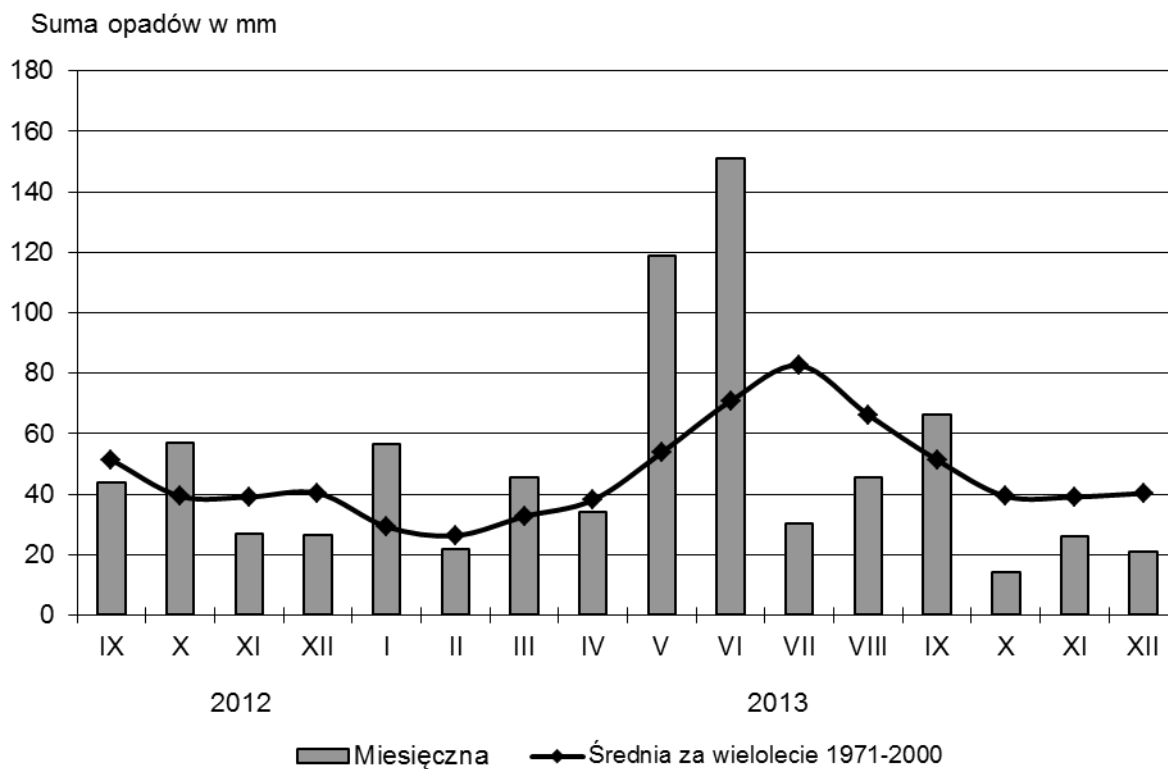
WYSZCZEGÓLNIENIE	Średnie temperatury w °C		Suma opadów w mm	
	miesięczne	średnia za wielolecie 1971-2000	miesięczna	średnia za wielolecie 1971-2000
	2012		2012	
Wrzesień	14,3	13,0	43,8	51,3
Październik	8,3	8,3	56,8	39,3
Listopad	5,6	2,9	27,0	39,1
Grudzień	-2,2	-0,3	26,4	40,3
	2013		2013	
Styczeń	-3,0	-1,9	56,6	29,2
Luty	-0,7	-0,9	22,0	26,3
Marzec	-2,2	2,9	45,7	32,6
Kwiecień	7,9	7,7	34,2	38,1
Maj	14,2	13,3	118,7	53,8
Czerwiec	17,3	16,0	151,1	70,8
Lipiec	19,5	17,7	30,4	82,5
Sierpień	18,7	17,5	45,5	66,2
Wrzesień	11,9	13,0	66,2	51,3
Październik	10,1	8,3	14,1	39,3
Listopad	5,2	2,9	26,2	39,1
Grudzień	2,3	-0,3	20,8	40,3

¹ Przepiętne wartości temperatur i opadów obliczono jako średnią arytmetyczną przeciętnych miesięcznych wartości z trzech stacji hydrologiczno-meteorologicznych, JM i GK w Łodzi, Sulejowie i Wieluniu.

Wykres 1. Temperatura powietrza



Wykres 2. Opady



2. Nawożenie mineralne

Zużycie nawozów mineralnych (NPK) w roku gospodarczym 2012/2013 wyniosło 163,8 tys. t i w stosunku do roku poprzedniego wzrosło o 40,4 tys. t, tj. o 32,8%.

Wzrost zużycia odnotowano we wszystkich grupach nawozów: azotowych (N) o 16,8%, fosforowych (P_2O_5) o 55,1% i o 57,4% w grupie nawozów potasowych (K_2O_5).

Pod zbiory w 2013 r. zużyto w całym rolnictwie 166,7 kg NPK w przeliczeniu na 1 ha użytków rolnych, w tym 168,9 kg NPK na 1 ha użytków rolnych w dobrej kulturze. W gospodarstwach indywidualnych zużyto 166,9 kg NPK na 1 ha UR i 169,1 kg NPK na 1 ha UR w dobrej kulturze.

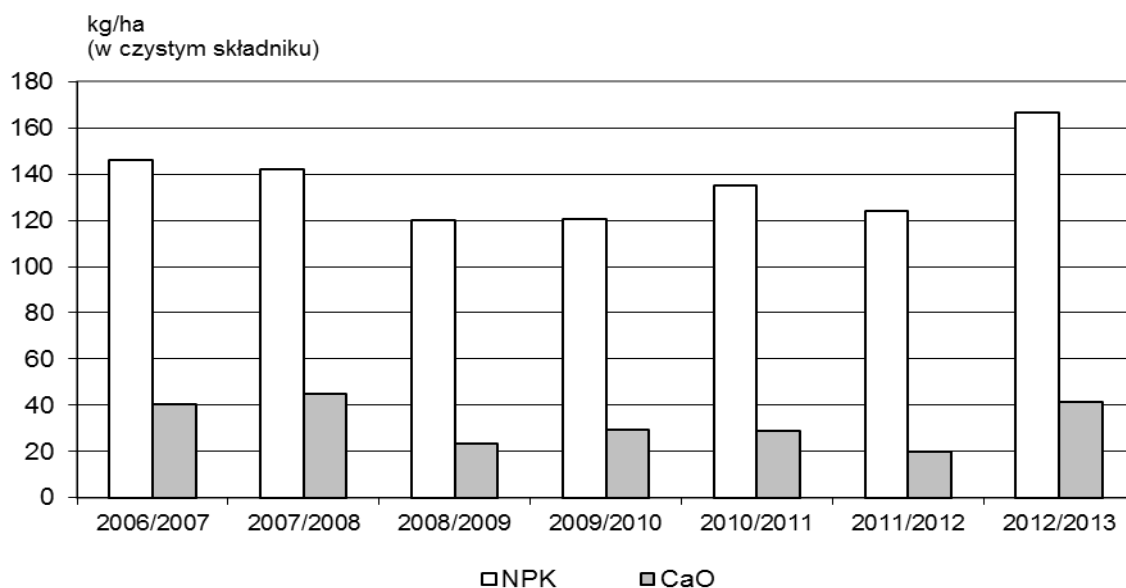
Zużycie nawozów wapniowych (łącznie z wapniowo-magnezowymi) wyniosło 40,6 tys. t CaO i było o 20,7 tys. t większe (o 104,3%) niż w poprzednim roku gospodarczym. W przeliczeniu na 1 ha UR zużyto 41,4 kg CaO (o 105,0% więcej niż przed rokiem).

Zużycie nawozów mineralnych w przeliczeniu na czysty składnik (NPK) przedstawia poniższa tabela:

LATA GOSPODARCZE	Ogółem		Sektor prywatny		Sektor publiczny
			razem	w tym gospodarstwa indywidualne	
	w tys. ton	w kg na 1 ha			
UŻYTKI ROLNE					
2009/2010 ^a	120,8	123,3	120,3	122,9	114,3
2011/2012	123,4	125,1	123,9	124,5	156,6
2012/2013	163,8	166,7	x	166,9	x
UŻYTKI ROLNE W DOBREJ KULTURZE					
2009/2010 ^a	120,8	125,5	125,5	125,1	125,9
2011/2012	123,4	126,7	126,4	126,0	162,5
2012/2013	163,8	168,9	x	169,1	x

^a Dane Powszechnego Spisu Rolnego 2010.

Wykres 3. Zużycie nawozów mineralnych i wapniowych na 1 ha użytków rolnych



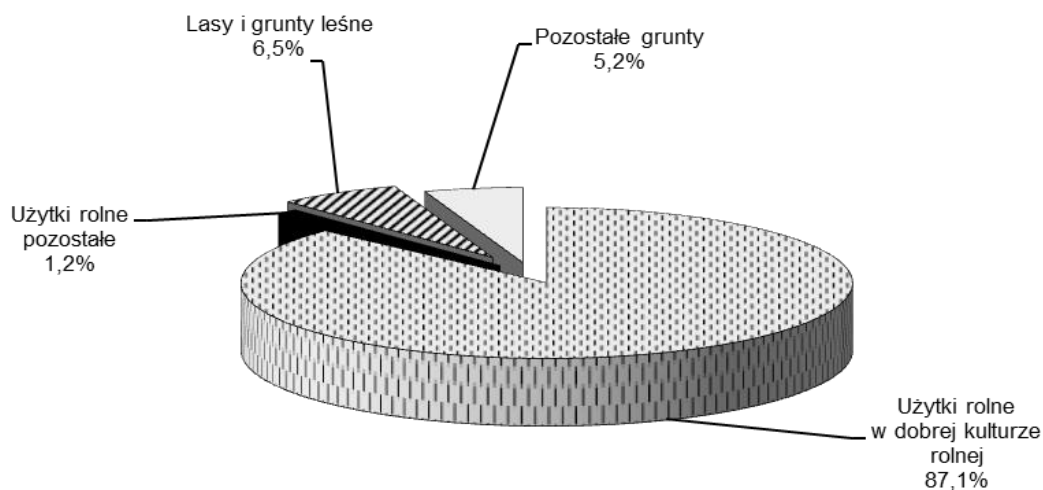
II. UŻYTKOWANIE GRUNTÓW I POWIERZCHNIA ZASIEWÓW

1. Użytkowanie gruntów

W 2013 r. gospodarstwa rolne zajmowały powierzchnię 1112,5 tys. ha, w tym w gospodarstwach indywidualnych znajdowało się 1091,3 tys. ha, stanowiąc 98,1% ogólnej powierzchni gospodarstw rolnych.

Powierzchnia ogólna gospodarstw rolnych w porównaniu z 2012 r. zmniejszyła się o 1,0 tys. ha (o 0,1%).

Wykres 4. Użytkowanie gruntów w gospodarstwach rolnych w 2013 r.



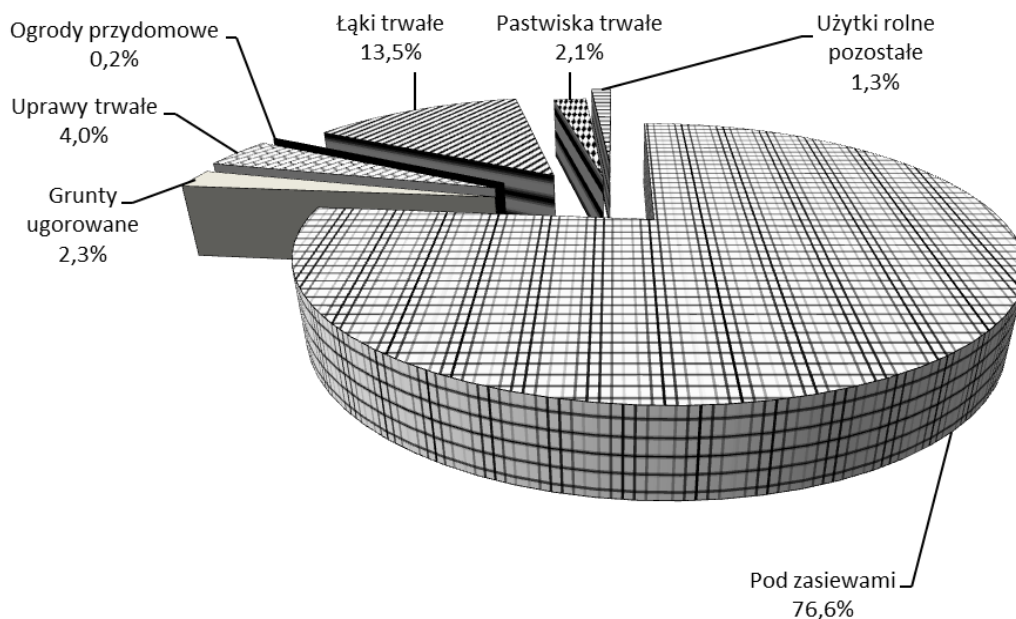
Powierzchnia użytków rolnych w gospodarstwach rolnych wyniosła 982,5 tys. ha, stanowiąc 88,3% ogólnej powierzchni tych gospodarstw i zmniejszyła się o 0,4% w stosunku do roku poprzedniego.

Użytki rolne w dobrej kulturze rolnej zajmowały powierzchnię 969,4 tys. ha (o 0,5% mniej niż w 2012 r.) i stanowiły 87,1% powierzchni gruntów ogółem.

Powierzchnię użytków rolnych w gospodarstwach rolnych ilustruje poniższa tabela:

WYSZCZEGÓLNIENIE	Powierzchnia			
	2012	2013	2012	2013
	w ha		w % użytków rolnych ogółem	
Użytki rolne ogółem	986321	982454	100,0	100,0
użytki rolne w dobrej kulturze rolnej	973797	969413	98,7	98,7
pod zasiewami	742130	752406	75,2	76,6
grunty ugorowane	29202	22633	3,0	2,3
uprawy trwałe	38252	39772	3,9	4,0
w tym sady	37178	37919	3,8	3,9
ogrody przydomowe	2658	2034	0,3	0,2
łąki trwałe	135516	132287	13,7	13,5
pastwiska trwałe	26039	20280	2,6	2,1
użytki rolne pozostałe	12525	13041	1,3	1,3

Wykres 5. Użytki rolne w gospodarstwach rolnych ogółem w 2013 r.



Powierzchnia gruntów ugorowanych wyniosła 22,6 tys. ha, stanowiąc 2,3% powierzchni UR i zmalała o 22,5% w stosunku do roku poprzedniego.

Powierzchnia upraw trwałych wyniosła 39,8 tys. ha, stanowiąc 4,0% użytków rolnych ogółem. Powierzchnia sadów wyniosła 37,9 tys. ha i wzrosła w porównaniu z 2012 r. o 2,0%.

Powierzchnia ogrodów przydomowych zmniejszyła się o 23,5% do roku poprzedniego i wyniosła 2,0 tys. ha, stanowiąc 0,2% UR ogółem.

Powierzchnia łąk trwałych wyniosła 132,3 tys. ha i w porównaniu do 2012 r. zmniejszyła się o 2,4%. Łąki stanowiły 13,5% użytków rolnych ogółem.

Powierzchnia pastwisk trwałych w gospodarstwach rolnych wyniosła 20,3 tys. ha (o 22,1% mniejsza niż w 2012 r.) i stanowiła 2,1% powierzchni użytków rolnych ogółem.

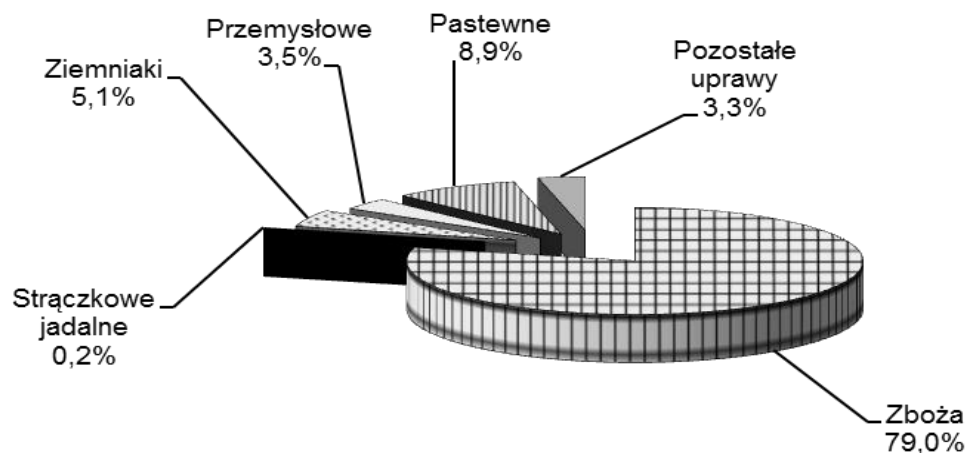
Powierzchnia zasiewów w 2013 r. wyniosła 752,4 tys. ha i była o 10,3 tys. ha (o 1,4%) większa niż przed rokiem.

W strukturze zasiewów dominowały zboża, zajmując 79,0% ogólnej powierzchni zasiewów (o 0,5 p. proc. mniej niż w 2012 r.), 8,9% ogólnej powierzchni zasiewów zajmowały rośliny pastewne (więcej tylko o 0,1 p. proc. niż w 2012 r.), następnie ziemniaki – 5,1% (spadek o 0,5 p. proc. w stosunku do 2012 r.). Grupa roślin przemysłowych zajmowała 3,5% ogólnej powierzchni zasiewów (wzrost o 1,1 p. proc. w porównaniu z rokiem poprzednim), uprawy pozostałe stanowiły 3,3% (o 0,2 p. proc. mniej niż w roku 2012). Najmniejszą grupę w strukturze zasiewów stanowiły strączkowe jadalne – 0,2%.

W porównaniu z 2012 r. najbardziej wzrosła powierzchnia upraw przemysłowych (o 46,7%), następnie pastewnych (o 2,8%) oraz zbóż (o 0,7%). Zmalała natomiast powierzchnia strączkowych jadalnych (o 8,7%), ziemniaków (o 7,4%) oraz pozostałych upraw (o 4,1%).

Powierzchnia użytków rolnych pozostałych wyniosła 13,0 tys. ha (o 4,1% więcej w porównaniu z rokiem poprzednim) i stanowiła 1,3% powierzchni użytków rolnych ogółem.

Wykres 6. **Udział powierzchni poszczególnych grup upraw w ogólnej powierzchni zasiewów w 2013 r.**



Powierznię zasiewów według grup ziemiopłodów i użytkowników ilustruje poniższe zestawienie:

WYSZCZEGÓLNIENIE	Ogółem	Zboża ^a	Strączkowe jadalne	Ziemniaki ^b	Przemysłowe	Pastewne	Pozostałe ^b
W HEKTARACH							
OGÓŁEM	752406	594048	1422	38236	26595	67141	24964
w tym gospodarstwa indywidualne	739981	586151	1368	37715	24567	65572	24608
W ODSETKACH (struktura pionowa)							
OGÓŁEM	100,0	100,0	100,0	100,0	100,0	100,0	100,0
w tym gospodarstwa indywidualne	98,3	98,7	96,2	98,6	92,4	97,7	98,6
W ODSETKACH (struktura pozioma)							
OGÓŁEM	100,0	79,0	0,2	5,1	3,5	8,9	3,3
w tym gospodarstwa indywidualne	100,0	79,2	0,2	5,1	3,3	8,9	3,3

^a Zboża podstawowe, owies z jęczmieniem i inne mieszanki zbożowe, kukurydza na ziarno, gryka, proso i inne zbożowe. ^b Bez powierzchni w ogrodach przydomowych.

III. PRODUKCJA ROŚLINNA

1. Produkcja głównych upraw rolnych

Zboża

Powierzchnia uprawy zbóż ogółem (zbóż podstawowych z mieszankami zbożowymi łącznie z kukurydzą na ziarno, gryką, prosem i pozostałymi zbożowymi) w 2013 r. wyniosła 594,0 tys. ha i była zbliżona do powierzchni z 2012 r. (wzrost o 0,7%), natomiast w porównaniu ze średnią z lat 2006-2010 – była mniejsza o 45,6 tys. ha (o 7,1%).

Powierzchnię zasiewów, plony i zbiory zbóż przedstawia poniższe zestawienie:

WYSZCZEGÓLNIENIE	2006-2010 ^a	2012	2013		
	w liczbach bezwzględnych		2006-2010 ^a = =100	2012=100	
OGÓLEM					
Powierzchnia w ha	639676	589846	594049	92,9	100,7
Plony z 1 ha w dt	28,7	31,0	31,0	108,0	100,0
Zbiory w t	1833906	1831149	1839947	100,3	100,5
w tym ZBOŻA PODSTAWOWE Z MIESZANKAMI ZBOŻOWYMI					
Powierzchnia w ha	628164	567327	563640	89,7	99,4
Plony z 1 ha w dt	28,3	29,6	29,8	105,3	100,7
Zbiory w t	1780013	1680686	1677096	94,2	99,8

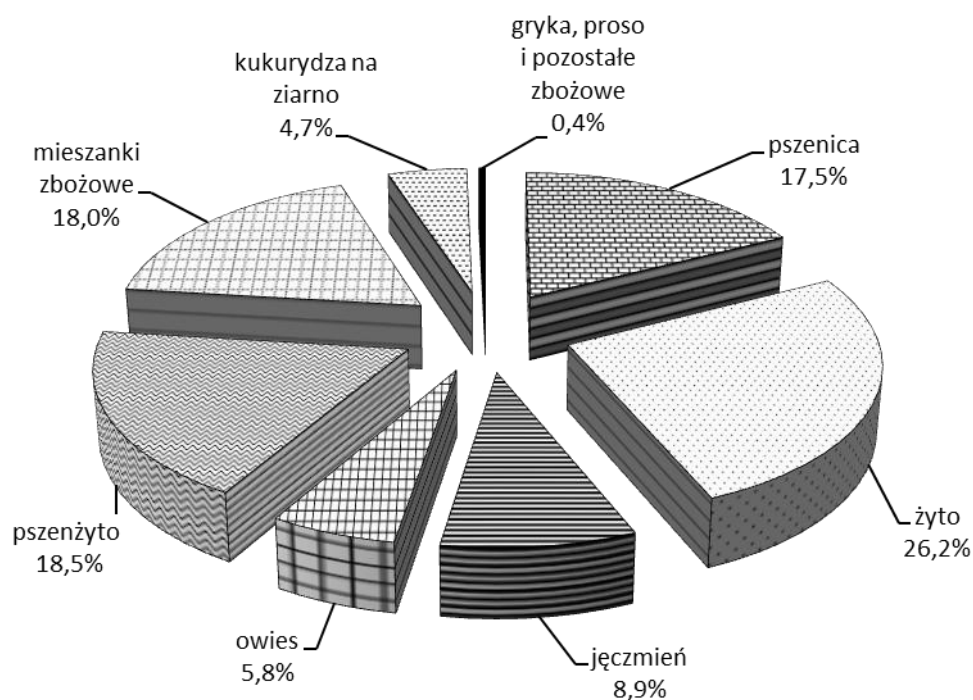
^a Przeciętne roczne.

Powierzchnia uprawy **zbóż podstawowych z mieszankami zbożowymi** wyniosła 563,6 tys. ha, z tego udział powierzchni zbóż ozimych stanowił 63,7%, natomiast zbóż jarych 36,3%. W porównaniu z rokiem 2012, gdzie dominowały zboża jare (w wyniku przemarznięć ozimin), udział zbóż ozimych zwiększył się o 24,7 p. proc., tym samym zmniejszył się udział zasiewów zbóż jarych.

Zboża intensywne (pszenica, jęczmień i pszenżyto) zasiano na powierzchni 266,6 tys. ha, tj. większej niż w 2012 r. o 27,0 tys. ha (o 11,2%). Udział zbóż intensywnych w grupie zbóż podstawowych z mieszankami zbożowymi wyniósł 47,3%, tj. o 5,1 p. proc. więcej od roku poprzedniego.

Zbóż ekstensywnych (żyta, owsa i mieszanek zbożowych) zasiano 297,0 tys. ha, tj. o 30,6 tys. ha (o 9,4%) mniej niż w roku poprzednim, a ich udział w grupie zbóż podstawowych z mieszankami zbożowymi wyniósł 52,7% i obniżył się o 5,1 p. proc.

Wykres 7. **Udział powierzchni poszczególnych upraw zbożowych w ogólnej powierzchni zbóż w 2013 r.**



W 2013 r. **plony zbóż ogółem** oszacowano na 31,0 dt/ha, tj. na podobnym poziomie jak w roku poprzednim, ale w stosunku do średniej z lat 2006-2010 więcej o 2,3 dt/ha (o 8,0%).

Na uzyskane plony zbóż w 2013 r. korzystny wpływ miały przede wszystkim:

- dobre wyrosnięcie i rozkrzewienie zbóż ozimych w końcowej fazie wzrostu jesienią 2012 r.,
- korzystne warunki zimowania i brak strat w powierzchni zasianych ozimach,
- sprzyjające warunki pogodowe w okresie żniw ,
- znacznie wyższy niż w 2012 r. areał uprawy kukurydzy oraz zbóż ozimych posiadających wyższy potencjał plonotwórczy.

Niekorzystnie natomiast wpłynęły:

- przedłużająca się zima, powodująca opóźnienie siewów zbóż jarych,
- intensywne opady deszczu w maju i czerwcu, powodujące lokalne podtopienia i utrudnienia w zastosowaniu przez rolników zabiegów agrotechnicznych,
- zwiększone porażenie roślin chorobami grzybowymi spowodowane dużą wilgotnością i wysoką temperaturą powietrza.

Plony zbóż ozimych (w grupie zbóż podstawowych z mieszankami zbożowymi) ukształtowały się na poziomie 30,8 dt/ha i były wyższe w porównaniu z rokiem 2012

o 13,7%, natomiast produkcja ziarna zbóż ozimych wyniosła 1104,2 tys. t i była wyższa od uzyskanej w roku poprzednim aż o 84,2%.

Plony zbóż ozimych kształtowały się następująco:

WYSZCZEGÓLNIENIE	2006-2010 ^a	2012	2013		
	z 1 ha w dt			2006-2010 ^a = =100	2012=100
Pszenica	36,9	31,5	38,5	104,3	122,2
Żyto	23,0	24,9	24,1	104,8	96,8
Jęczmień	33,0	31,0	34,6	104,8	111,6
Pszenżyto	33,4	29,8	34,4	103,0	115,4
Mieszanki zbożowe	30,0	27,8	31,0	103,3	111,5

^a Przeciętne roczne.

Plony zbóż jarych wyniosły 28,0 dt/ha i były niższe od uzyskanych w roku poprzednim o 10,3%, natomiast zbiory wyniosły 572,9 tys. t i były niższe aż o 47,0% – zarówno w wyniku niższych plonów jak też zmniejszonej powierzchni ich uprawy (o 40,9%).

Plony zbóż jarych ilustruje poniższe zestawienie:

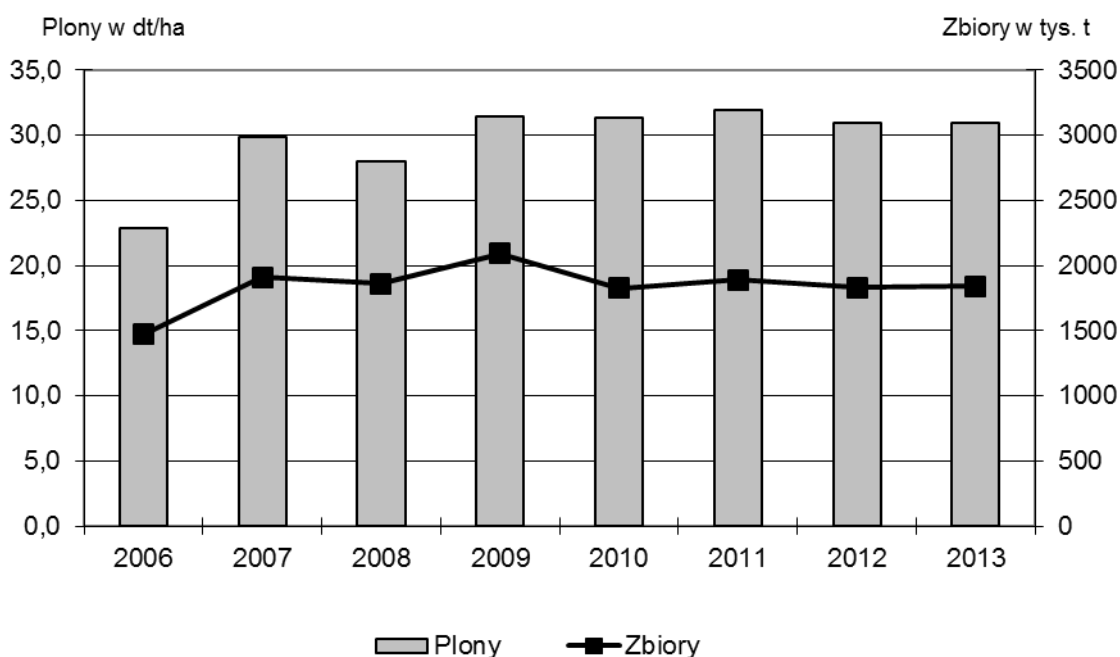
WYSZCZEGÓLNIENIE	2006-2010 ^a	2012	2013		
	z 1 ha w dt			2006-2010 ^a = =100	2012=100
Pszenica	28,6	34,4	30,2	105,6	87,8
Jęczmień	28,2	31,9	29,1	103,2	91,2
Owies	24,6	27,7	25,8	104,9	93,1
Pszenżyto	27,0	31,2	28,5	105,6	91,3
Mieszanki zbożowe	26,6	30,7	27,7	104,1	90,2

^a Przeciętne roczne.

Zbiory zbóż ogółem w 2013 r. wyniosły 1839,9 tys. t i były zbliżone do uzyskanych w 2012 r. i średnich zbiorów z lat 2006-2010 – wzrost odpowiednio o 0,5% i 0,3%.

Zbiory zbóż intensywne (przy plonach na poziomie 34,2 dt/ha) wyniosły 912,8 tys. t i były wyższe od uzyskanych w 2012 r. o 147,3 tys. t (o 19,2%).

Zbiory zbóż ekstensywne (przy plonach 25,7dt/ha) były niższe w porównaniu z rokiem poprzednim o 150,9 tys. t (o 16,5%) i wyniosły 764,3 tys. t.

Wykres 8. **Plony i zbiory zbóż**

Powierzchnia kukurydzy uprawianej na ziarno w 2013 r. wyniosła 28,1 tys. ha i była o 8,3 tys. ha (o 42,3%) większa od powierzchni w 2012 r., a w stosunku do średniej z lat 2006-2010 wzrost ten wyniósł aż 196,4%.

Plony ziarna kukurydzy ukształtowały się na poziomie 57,0 dt/ha i były o 23,4% niższe od uzyskanych w roku poprzednim, natomiast **zbiory** wyniosły 160,0 tys. t, tj. o 13,3 tys. t (o 9,1%) więcej od uzyskanych w 2012 r. – głównie w wyniku zwiększonej powierzchni uprawy.

Ziemniaki

Powierzchnia uprawy ziemniaków (łącznie z ogrodami przydomowymi) w 2013 r. wyniosła 38,6 tys. ha i była mniejsza od powierzchni w roku poprzednim o 3,0 tys. ha (o 7,3%) i od średniej z pięciolecia 2006-2010 o 17,6 tys. ha (o 31,3%).

Okres wegetacji w 2013 roku był niezbyt korzystny dla uprawy ziemniaka. Przedłużająca się zima uniemożliwiła sadzenie ziemniaków na wczesny zbiór, dlatego też większość plantacji zostało zasadzonych w III dekadzie kwietnia i I dekadzie maja.

Ciepła i słoneczna pogoda oraz dobre uwilgotnienie gleby w I i II dekadzie maja sprzyjało wschodom roślin. Pod koniec maja i w czerwcu częste opady deszczu oraz gradobicia doprowadziły do nadmiaru wilgoci w glebie oraz tworzenia się na polach zastoisk wody. Miało to negatywny wpływ na stan plantacji ziemniaków i utrudniało właściwą pielęgnację oraz ochronę przed chorobami i szkodnikami w tym okresie.

Poprawa pogody w lipcu sprzyjała zawiązywaniu bulw oraz dalszemu wzrostowi i rozwojowi roślin. Brak opadów oraz wysokie temperatury pod koniec lipca i sierpnia (w okresie największej kumulacji przyrostu plonów), miało decydujący wpływ na spadek

plonowania wielu wcześniejszych odmian ziemniaków. W końcu sierpnia i we wrześniu warunki wegetacji poprawiły się, co sprzyjało plonowaniu odmian późniejszych. Warunki pogodowe panujące jesienią 2013 r. były sprzyjające dla końcowego wzrostu ziemniaków i przeprowadzenia wykopków, a zebrane bulwy były suche i dobrej jakości.

Produkcję ziemniaków (łącznie z ogrodami przydomowymi) przedstawia poniższa tabela:

WYSZCZEGÓLNIENIE	2006-2010 ^a	2012	2013		
	w liczbach bezwzględnych			2006-2010 ^a = =100	2012=100
Powierzchnia w ha	56224	41691	38643	68,7	92,7
Plony z 1 ha w dt	194	266	192	99,0	72,2
Zbiory w t	1091628	1110524	741108	67,9	66,7

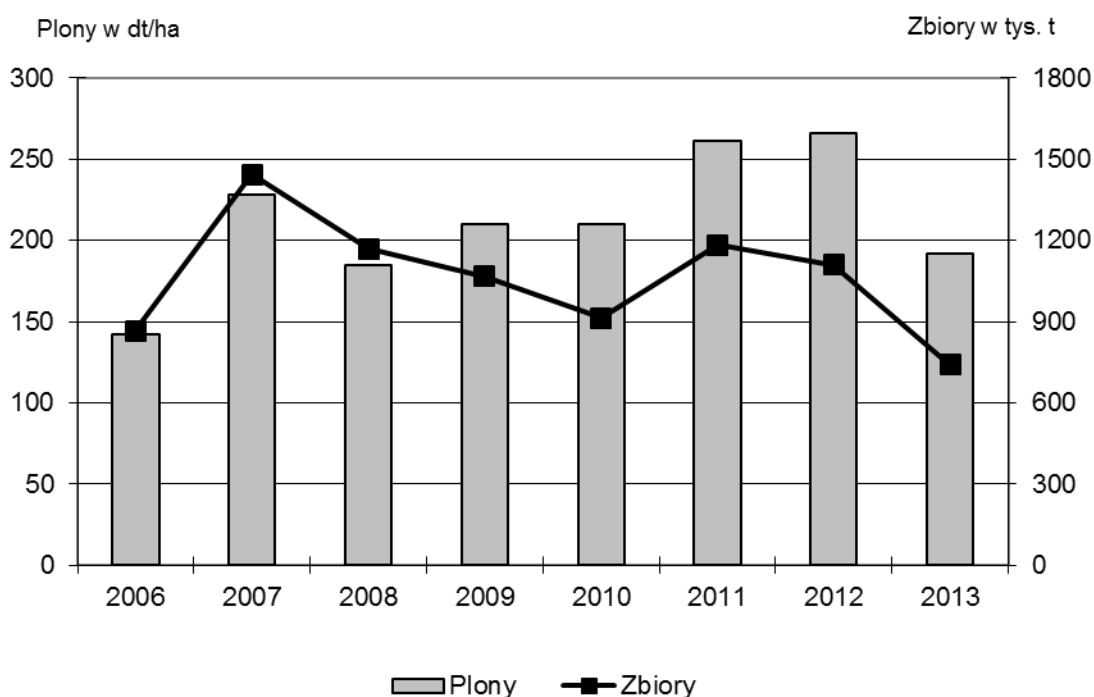
^a Przeciętne roczne.

Plony ziemniaków w 2013 r. wyniosły 192 dt/ha i były niższe od plonów uzyskanych w roku poprzednim o 74 dt/ha (o 27,8%) i zbliżone do średnich plonów z lat 2006-2010 – spadek o 2 dt/ha (o 1,0%)

Zbiory ziemniaków (łącznie z ogrodami przydomowymi) wyniosły 741,1 tys. t i były mniejsze w porównaniu z rokiem 2012 jak i średnią z pięciolecia odpowiednio o: 369,4 tys. t (o 33,3%) i 350,5 tys. t (o 32,1%).

Na niskie zbiory ziemniaków w 2013 r. decydujący wpływ miało niskie plonowanie, jak również systematyczny spadek areału ich uprawy.

Wykres 9. **Plony i zbiory ziemniaków**



Buraki cukrowe

Powierzchnia uprawy buraków cukrowych w 2013 r. wyniosła 5,8 tys. ha i była mniejsza od ubiegłorocznej o 1,9 tys. ha (o 24,2%) i od średniej z lat 2006-2010 o 1,8 tys. ha (o 23,2%).

Z uwagi na długą zimę siewy buraków cukrowych rozpoczęto dopiero w II dekadzie kwietnia i zakończono w I dekadzie maja. Występujące na przełomie maja i czerwca ulewne deszcze i burze, rejonami spowodowały podtopienia i częściowe zalania plantacji. W wyniku intensywnych opadów deszczu utrudnione było stosowanie zabiegów agrotechnicznych i uprawek pielęgnacyjnych.

W lipcu i sierpniu pogoda była również niekorzystna dla przyrostu korzeni buraków cukrowych – brak opadów i wysokie temperatury. Dopiero poprawa warunków atmosferycznych we wrześniu sprzyjała intensywnemu przyrostowi masy liści i korzeni, a korzystny ich przebieg w następnych miesiącach, tj. październiku i listopadzie, przedłużył okres wegetacji i wpłynął korzystnie na końcowe plony i zawartość cukru w korzeniach.

Ciepła i słoneczna jesień pozwoliła na dokonanie zbioru korzeni buraków cukrowych dobrej jakości. Kampania cukrownicza w 2013 r. przebiegała bez zakłóceń i zakończyła się w zaplanowanych terminach.

Plony buraków cukrowych ukształtowały się na poziomie 516 dt/ha i były wyższe odpowiednio o 10 dt/ha (o 2,0%) od uzyskanych w 2012 r. i o 46 dt/ha (o 9,8%) od średnich plonów z lat 2006-2010.

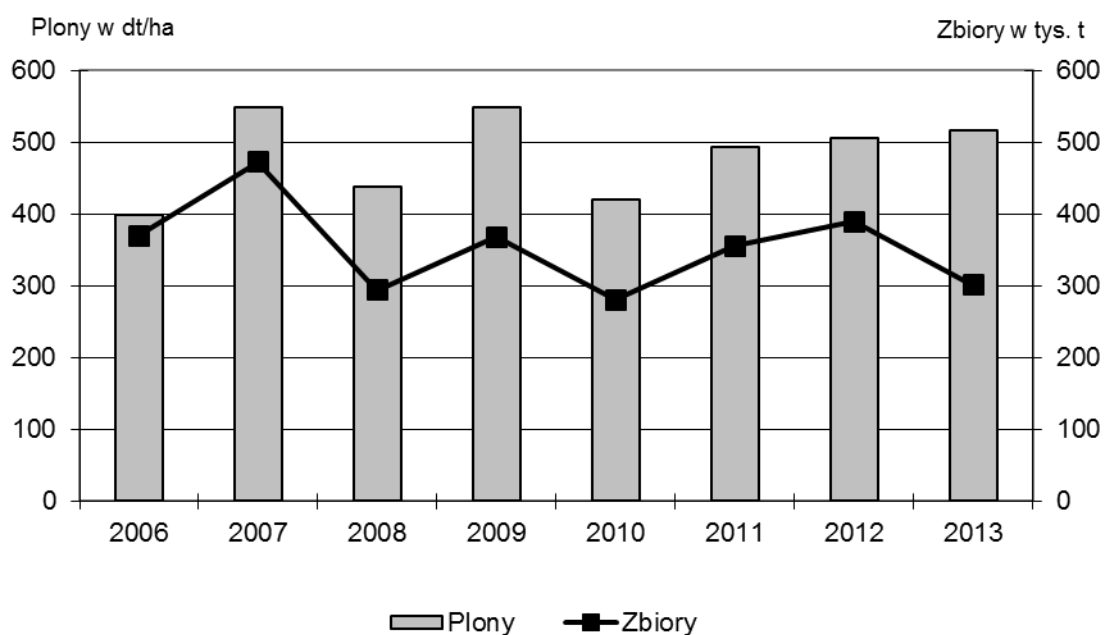
Produkcję buraków cukrowych ilustruje poniższe zestawienie^a:

WYSZCZEGÓLNIENIE	2006-2010 ^b	2012	2013		
	w liczbach bezwzględnych			2006-2010 ^b = =100	2012=100
Powierzchnia w ha	7591	7695	5830	76,8	75,8
Plony z 1 ha w dt	470	506	516	109,8	102,0
Zbiory w t	357046	389269	300977	84,3	77,3

^a Dostarczonych do cukrowni. ^b Przeciętne roczne.

Zbiory buraków cukrowych w 2013 r. wyniosły 301,0 dt/ha, tj. o 88,3 tys. t (o 22,7%) mniej od uzyskanych w 2012 r. i o 56,1 tys. t (o 15,7%) mniej od średniej z lat 2006-2010.

Wykres 10. Plony i zbiory buraków cukrowych

**Rośliny oleiste**

Produkcja roślin oleistych w 2013 r. wyniosła 57,5 tys. t, przy osiągniętym średnim plonie 26,2 dt/ha i powierzchni uprawy 22,0 tys. ha.

Produkcję roślin oleistych przedstawia poniższa tabela:

WYSZCZEGÓLNIENIE	2006-2010 ^a	2012	2013		
	w liczbach bezwzględnych		2006-2010 ^a = =100	2012=100	
OGÓLEM					
Powierzchnia w ha	18476	13034	21961	118,9	168,5
Plony z 1 ha w dt	22,6	17,2	26,2	115,9	152,3
Zbiory w t	41710	22355	57536	137,9	257,4
w tym RZEPAK I RZEPIK					
Powierzchnia w ha	16386	10400	20753	126,7	199,5
Plony z 1 ha w dt	24,2	18,1	27,0	111,6	149,2
Zbiory w t	39610	18817	55968	141,3	297,4

^a Przeciętne roczne.

Powierzchnia uprawy rzepaku i rzepiku (ozimego i jarego łącznie) wyniosła 20,8 tys. ha i była większa odpowiednio od ubiegłorocznej o 10,4 tys. ha (o 99,5%) i od średniej z lat 2006-2010 o 4,4 tys. ha (o 26,7%).

Zasiewy rzepaku i rzepiku jarego stanowiły tylko 1,8% ogólnej powierzchni uprawy rzepaku i rzepiku.

Plony rzepaku i rzepiku ogółem oceniono na 27,0 dt/ha, tj. więcej od uzyskanych w 2012 r. i średniej z lat 2006-2010, odpowiednio o 8,1 dt/ha (o 49,2%) i o 2,8 dt/ha (o 11,6%).

O dobrym plonowaniu, głównie rzepaku i rzepiku ozimego, w 2013 r. zdecydowały między innymi następujące czynniki:

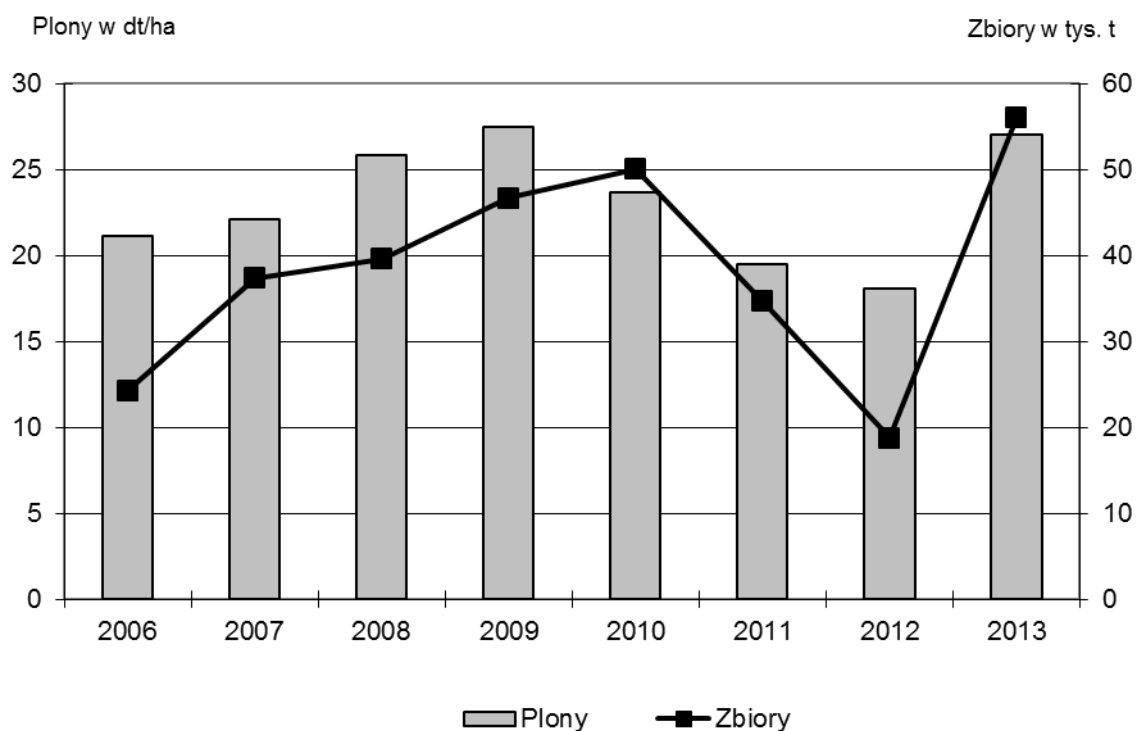
- sprzyjające warunki pogodowe jesienią 2012 r. dla siewów oraz wschodów rzepaku ozimego,
- prawidłowy stan upraw przed wejściem w okres zimowego spoczynku (rośliny odpowiednio wyrosnięte i zahartowane),
- dobre warunki zimowania i brak strat w powierzchni zasianych ozimin,
- dobre kwitnienie rzepaku ozimego i jarego,
- dostateczne uwilgotnienie gleby w okresie największego zapotrzebowania roślin w wodę,
- korzystny przebieg pogody podczas zbiorów.

Niekorzystny wpływ miało natomiast późne ruszenie wegetacji wiosną 2013 r. oraz zmienna pogoda w okresach zapylenia i wiązania łuszczyń.

Zbiory rzepaku i rzepiku ogółem wyniosły 56,0 tys. t, tj. o 37,2 tys. t (o 197,4%) więcej od bardzo niskich zbiorów notowanych w roku poprzednim i o 16,4 tys. t (o 41,3%) więcej od średnich zbiorów z lat 2006-2010.

Na rekordowo wysokie zbiory rzepaku i rzepiku w 2013 r. wpływ miała zarówno zwiększona powierzchnia uprawy jak też dobre plonowanie.

Wykres 11. **Plony i zbiory rzepaku i rzepiku**



2. Produkcja upraw pastewnych

Produkcja upraw pastewnych w 2013 r. wyniosła:

- **z trwałych użytków zielonych** – 4211,1 tys. t (w przeliczeniu na zieloną masę) i była niższa odpowiednio od produkcji w 2012 r. o 335,2 tys. t (o 7,4%) i od średnich zbiorów z lat 2006-2010 o 338,2 tys. t (o 7,4%),
- **polowych upraw pastewnych** – 2293,9 tys. t, tj. o 171,5 tys. t (o 7,0%) mniej w porównaniu z rokiem poprzednim i o 364,8 tys. t (o 18,9%) więcej od średnich zbiorów z pięciolecia (2006-2010),
- **poplonów i wsiewek na paszę** – 448,0 tys. t, tj. więcej od produkcji w roku ubiegłym i od średnich zbiorów z lat 2006-2010, odpowiednio o 261,9 tys. t (o 140,7%) i o 121,7 tys. t (o 37,3%).

Zbiory roślin pastewnych na paszę kształtowały się następująco:

WYSZCZEGÓLNIENIE	2006-2010 ^a	2012	2013		
	w tonach			2006- -2010 ^a = =100	2012=100
Trwałe użytki zielone	4549291	4546372	4211124	92,6	92,6
łąki trwałe	4006953	4018170	3787317	94,5	94,3
pastwiska trwałe	542338	528202	423807	78,1	80,2
Polowe uprawy pastewne	1929174	2465422	2293931	118,9	93,0
okopowe pastewne	76830	37509	42347	55,1	112,9
kukurydza na zielonkę	1258839	2042372	1807458	143,6	88,5
strączkowe pastewne na zielonkę.....	20583	18469	30438	147,9	164,8
motylkowe drobnonasienne na zielonkę ^b	572922	367072	413688	72,2	112,7
Poplony i wsiewki	326377	186102	448028	137,3	240,7

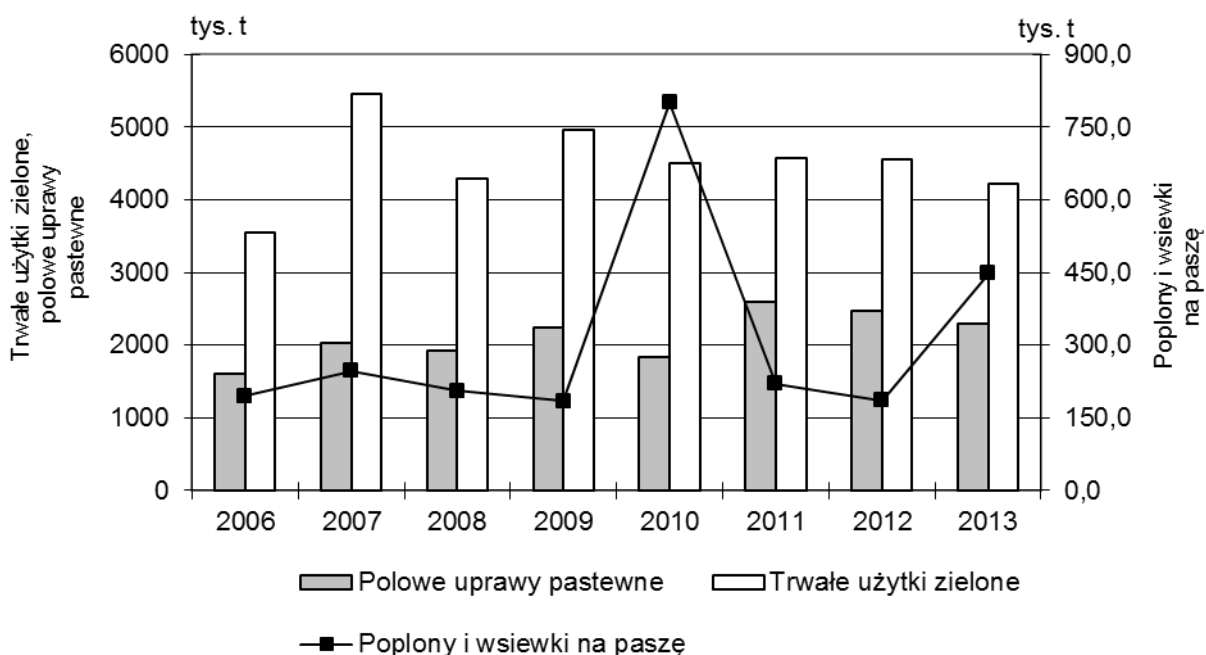
a Przeciętne roczne. *b* Łącznie z trawami i pastwiskami polowymi.

W 2013 r. ogólna powierzchnia paszowa roślin pastewnych, uprawianych w plonie głównym, wyniosła 207,4 tys. ha i była mniejsza niż przed rokiem o 5,7 tys. ha (o 2,7%). Powierzchnia trwałych użytków zielonych wyniosła 152,6 tys. ha, stanowiąc 73,6% ogólnej powierzchni paszowej, a w stosunku do roku 2012 zmniejszyła się o 9,0 tys. ha (o 5,6%). Polowe uprawy pastewne zwiększyły swój areał o 3,2 tys. ha (o 6,3%) do poziomu 54,8 tys. ha i stanowiły 26,4% ogólnej powierzchni paszowej w plonie głównym.

W 2013 r. powierzchnia poplonów i wsiewek (ozimych i jarych) uprawianych na paszę wyniosła 34,7 tys. ha i była wyższa w porównaniu z rokiem poprzednim aż o 20,3 tys. ha (o 140,7%).

Spadek produkcji w 2013 r., w porównaniu z rokiem poprzednim, z trwałych użytków zielonych oraz kukurydzy na zielonkę jest wynikiem słabszych plonów lub zmniejszonej powierzchni ich uprawy.

Wykres 12. **Produkcja upraw pastewnych**



2.1. Produkcja z łąk trwałych

Produkcja z łąk trwałych (w przeliczeniu na siano) łącznie z trzech pokosów wyniosła 757,5 tys. t i była mniejsza od uzyskanej w 2012 r. o 46,2 tys. t (o 5,7%), a od średniej z pięciolecia (2006-2010) mniejsza o 43,9 tys. t (o 5,5%).

Produkcję z łąk trwałych (w przeliczeniu na siano) przedstawia poniższe zestawienie:

WYSZCZEGÓLNIENIE	2006-2010 ^a	2012	2013		
	w liczbach bezwzględnych		2006-2010 ^a = =100	2012=100	
Powierzchnia w ha	142879	135517	132287	92,6	97,6
Plony z 1 ha w dt	56,1	59,3	57,3	102,1	96,6
Zbiory w t	801391	803634	757463	94,5	94,3

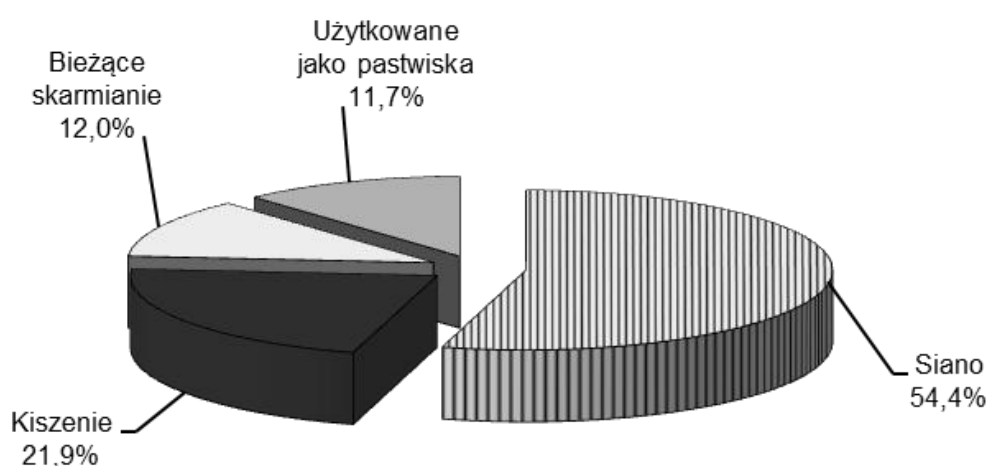
^a Przeciętne roczne.

Mimo opóźnionej wiosny, stan użytków zielonych w 2013 r. był dobry, jednak wegetacja roślin rozpoczęła się ze znacznym opóźnieniem.

W kwietniu i maju wzrost roślinności łąkowej był bardzo intensywny. Pogorszenie pogody na skutek częstych i obfitych opadów pod koniec maja i w czerwcu, spowodowało opóźnienie zbioru I pokosu traw i obniżenie jakości siana. Nadmiar wilgoci przyczynił się również do gnicia i pleśnienia runi. **Plony I pokosu** traw łąkowych w przeliczeniu na siano oceniono na 25,9 dt/ha, tj. o 3,4% mniej niż w roku poprzednim. Niewielka ilość opadów oraz okresy wysokich temperatur powietrza utrzymujące się pod koniec czerwca i w lipcu, wpłynęły niekorzystnie na odrost roślin pod zbiory II pokosu traw, ale były korzystne do sprzętu i suszenia II pokosu siana. **Plony II pokosu** wyszacowano na 20 dt/ha, tj. niżej o 4,8% od plonów II pokosu siana w 2012 r. Po sprzęcie II pokosu warunki dla wzrostu roślinności łąkowej się poprawiły. Dobre zaopatrzenie roślinności w wodę oraz ciepła i słoneczna pogoda sprzyjały plonowaniu łąk w **III pokosie**, który wyszacowany został na poziomie 11,4 dt/ha, tj. niżej o 4,2% od plonów III pokosu siana w roku poprzednim.

Łączne plony siana z trzech pokosów wyniosły 57,3 dt/ha, tj. o 2,0 dt/ha (o 3,4%) mniej w porównaniu z rokiem 2012 i o 1,2 dt/ha (o 2,1%) więcej od średniej z lat 2006-2010.

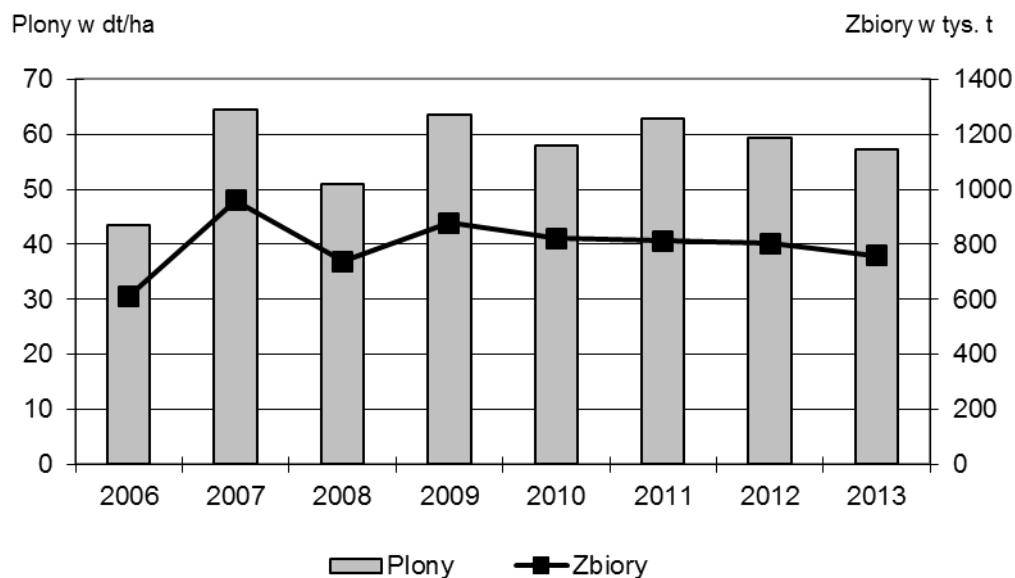
Wykres 13. **Struktura zbiorów z łąk trwałych w 2013 r.**



Struktura powierzchni łąk trwałych w 2013 r. dla poszczególnych pokosów przedstawiała się następująco:

WYSZCZEGÓL- NIENIE	Ogółem	Z tego łąki					
		z których zebrano trawę			użytko- wane jako pastwiska	skoszone lecz nie- zebrane	nie- eksploa- towane
		w postaci siana	jako zielonkę na				
			kiszenie	bieżące skarmia- nie			
w odsetkach							
I pokos	100,0	50,1	18,7	7,6	6,3	5,6	11,6
II pokos	100,0	50,2	18,7	7,6	6,3	5,7	11,5
III pokos	100,0	24,1	18,3	16,4	25,1	0,1	15,9

Wykres 14. Plony i zbiory z łąk trwałych (w przeliczeniu na siano)



3. Produkcja ogrodnicza

W 2013 roku zbiory warzyw gruntowych i spod osłon wyniosły 627,4 tys. t i były niższe od zbiorów uzyskanych rok wcześniej o 2,1%, ale wyższe od średnich zbiorów z lat 2006-2010 o 5,4%.

Zbiory owoców ogółem wyniosły 458,1 tys. ton i były niższe od zbiorów uzyskanych w 2012 r. o 10,2%, były jednak wyższe od średniej z lat 2006-2010 o 18,4%.

Produkcję warzyw i owoców ilustruje poniższa tabela:

WYSZCZEGÓLNIENIE	2006-2010 ^a	2012	2013		
	w tonach			2006-2010 ^a = =100	2012=100
Warzywa ogółem	595537	640710	627413	105,4	97,9
w tym gruntowe	542899	575862	533274	98,2	92,6
Owoce	386820	510131	458140	118,4	89,8

^a Przeciętne roczne.

Warzywa gruntowe

W omawianym okresie ogólna powierzchnia warzyw gruntowych, łącznie z ogrodami przydomowymi, wyniosła 18,6 tys. ha i była niższa o 3,2% w stosunku do roku 2012. Zmniejszenie areалу uprawy zanotowano dla wszystkich podstawowych gatunków warzyw gruntowych, z wyjątkiem buraków ćwikłowych i ogórków. Powierzchnia uprawy pozostałych warzyw gruntowych również uległa zmniejszeniu.

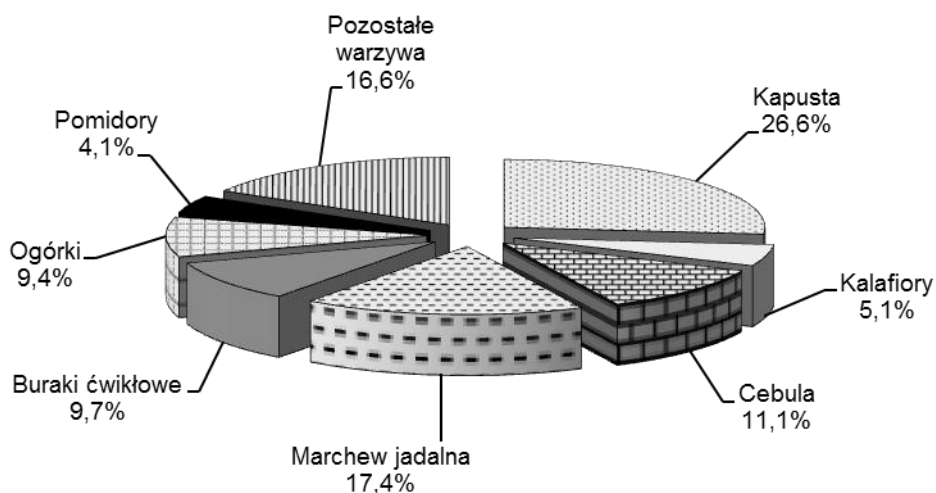
Siewy warzyw gruntowych rozpoczęły się znacznie później niż w latach poprzednich. Ze względu na przedłużającą się zimę i nadmiar wilgoci w glebie (podtopienia pól) nie można było w terminie rozpocząć prac polowych. Znaczne opóźnienie spowodowało konieczność rezygnacji z uprawy części wczesnych odmian warzyw. Dla niektórych warzyw optymalne terminy siewu przesunęły się o miesiąc. Pomimo opóźnienia siewów, warunki atmosferyczne na ogół sprzyjały wschodom i wzrostowi warzyw – obserwowano szybkie i równomierne wschody warzyw oraz przyspieszenie ich wegetacji. W dalszej części sezonu wegetacyjnego warunki do dalszego rozwoju i wzrostu warzyw gruntowych były korzystne, z wyjątkiem regionów dotkniętych ekstremalnymi zjawiskami pogodowymi (gwałtowne burze, gradobicia). Szczególnie w okresie jesiennym słoneczna i ciepła aura oraz wystarczająca ilość opadów atmosferycznych korzystnie wpłynęła na przyrost masy i dobre plonowanie późnych odmian warzyw. Zbiory warzyw odmian wczesnych i średniowczesnych zbiegły się w czasie.

W skali roku łączne zbiory warzyw gruntowych w 2013 r. wyniosły 533,3 tys. t i były niższe o 7,4% od zbiorów ubiegłorocznych. Zbiory wszystkich gatunków warzyw gruntowych były na niższym poziomie niż w 2012 r., z wyjątkiem ogórków, których zwiększony zbiór wynikał głównie ze zwiększenia arealów uprawy.

Produkcja warzyw gruntowych przedstawia się następująco:

WYSZCZEGÓLNIENIE	2006-2010 ^a	2012	2013		
	w liczbach bezwzględnych			2006-2010 ^a = =100	2012=100
POWIERZCHNIA w ha					
OGÓŁEM	21476	19163	18558	86,4	96,8
Kapusta	3202	3073	3038	94,9	98,9
Kalafiory	939	965	948	101,0	98,2
Cebula	3765	2300	2259	60,0	98,2
Marchew jadalna	3227	2441	2374	73,6	97,3
Buraki ćwikłowe	1321	1355	1362	103,1	100,5
Ogórki	2858	2679	2787	97,5	104,0
Pomidory	1143	950	942	82,4	99,2
Pozostałe ^b	5020	5400	4848	96,6	89,8
PLONY z 1 ha w dt					
Kapusta	417	488	467	112,0	95,7
Kalafiory	251	302	286	113,9	94,7
Cebula	223	260	262	117,5	100,8
Marchew jadalna	352	464	392	111,4	84,5
Buraki ćwikłowe	325	426	381	117,2	89,4
Ogórki	148	176	181	122,3	102,8
Pomidory	201	233	232	115,4	99,6
Pozostałe ^b	160	179	182	113,8	101,7
ZBIORY w t					
OGÓŁEM	542899	575862	533274	98,2	92,6
Kapusta	133659	149818	141882	106,2	94,7
Kalafiory	23561	29170	27092	115,0	92,9
Cebula	83952	59687	59124	70,4	99,1
Marchew jadalna	113483	113226	93029	82,0	82,2
Buraki ćwikłowe	42961	57768	51931	120,9	89,9
Ogórki	42159	47225	50335	119,4	106,6
Pomidory	23006	22146	21829	94,9	98,6
Pozostałe ^b	80118	96822	88052	109,9	90,9

^a Przeciętne roczne. ^b Pietruszka, pory, selery, rzodkiewka, sałata, rabarbar, szparagi, koper i inne.

Wykres 15. **Struktura zbiorów warzyw gruntowych w 2013 r.**

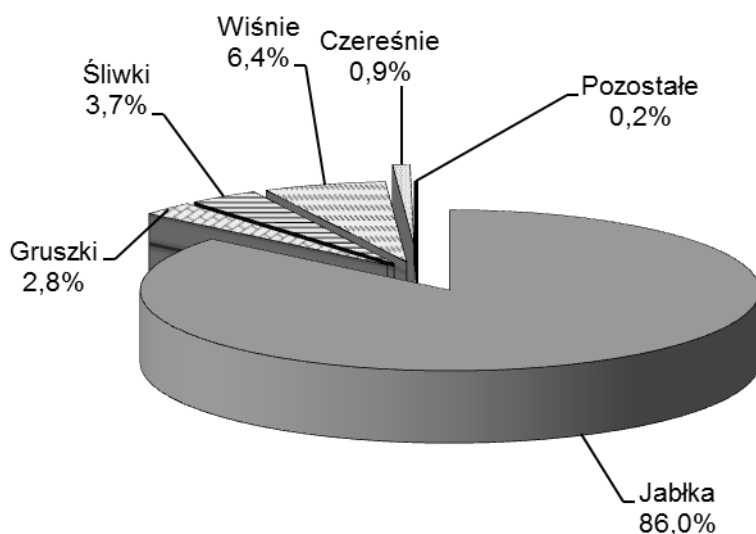
Owoce z drzew

Produkcja owoców z drzew w 2013 r. wyniosła 412,3 tys. t, tj. o 11,8 % mniej od zbiorów uzyskanych w roku 2012 (za wyjątkiem gruszek i czereśni) ale o 23,6% więcej od średniej z lat 2006-2010. Przezimowania drzew i krzewów były na ogół dobre i nie zanotowano znacznych strat zimowych w sadach. Nieliczne straty mrozowe dotyczyły młodych nasadzeń i plantacji gatunków wrażliwych na mróz, takich jak brzoskwinie i morele. Jednak przedłużająca się zima spowodowała opóźnienie wegetacji drzew i krzewów owocowych. Kwitnienie drzew owocowych było na ogół dobre, choć opóźnione i dla wielu gatunków nastąpiło równocześnie. Słabszy oblot pszczół z uwagi na niesprzyjające warunki pogodowe (częste i obfite opady deszczu). Występujące lokalnie gradobicia, zalania i podtopienia sadów uniemożliwiały również wykonanie zabiegów ochrony roślin we właściwym czasie. Strat wynikających z wiosennych przymrozków w zasadzie nie zaobserwowano. Korzystna jesienna aura sprzyjała dorastaniu owoców. W czasie zbiorów nie zanotowano przymrozków.

Produkcję owoców z drzew przedstawia poniższa tabela:

WYSZCZEGÓLNIENIE	2006-2010 ^a	2012	2013		
	w liczbach bezwzględnych			2006-2010 ^a = =100	2012=100
POWIERZCHNIA w ha					
OGÓŁEM	29671	28291	29295	98,7	103,5
Jabłonie	19653	18826	19368	98,5	102,9
Grusze	1460	1219	1395	95,5	114,4
Śliwy	2608	2468	2641	101,3	107,0
Wiśnie	4727	4562	4708	99,6	103,2
Czereśnie	684	717	770	112,6	107,4
Pozostałe ^b	539	499	413	76,6	82,8
PLONY z 1 ha w dt					
Jabłka	144	214	183	127,1	85,5
Gruszki	57	91	82	143,9	90,1
Śliwki	52	71	58	111,5	81,7
Wiśnie	52	70	57	109,6	81,4
Czereśnie	47	48	50	106,4	104,2
Pozostałe ^b	18	22	24	133,3	109,1
ZBIORY w t					
OGÓŁEM	333472	467646	412286	123,6	88,2
Jabłka	283119	402408	354023	125,0	88,0
Gruszki	8300	11139	11415	137,5	102,5
Śliwki	13499	17601	15179	112,4	86,2
Wiśnie	24416	32003	26850	110,0	83,9
Czereśnie	3186	3411	3828	120,2	112,2
Pozostałe ^b	952	1084	991	104,1	91,4

a Przeciętne roczne. *b* Brzoskwinie, morele, orzechy włoskie.

Wykres 16. **Struktura zbiorów owoców z drzew w 2013 r.**

Owoce z krzewów owocowych i plantacji jagodowych

Łączne zbiory owoców z krzewów owocowych i plantacji jagodowych wyniosły 45,9 tys. t i były wyższe o 7,9% od produkcji owoców z 2012 r., ale niższe od średniej z lat 2006-2010 o 14,0%.

Stan plantacji krzewów owocowych i plantacji jagodowych po zimie 2012/2013 był na ogół dobry. Nie odnotowano znaczących strat mrozowych. Jedynie w niektórych rejonach województwa, na młodszych plantacjach truskawek, zanotowano niewielkie straty. Kwitnienie krzewów owocowych i plantacji jagodowych było obfite, a dalsze warunki wegetacji były korzystne. Nie odnotowano także poważniejszych strat z powodu wiosennych przymrozków. Warunki dla dalszej wegetacji krzewów owocowych i plantacji jagodowych były dobre.

Zbiory truskawek w roku 2013 wyniosły 13,5 tys. t i były o 82,5% wyższe od słabych zbiorów 2012 r., ale niższe o 6,8% od średniej z lat 2006-2010. Tak znaczny wzrost zbiorów truskawek w porównaniu do zbiorów ubiegłorocznych wynikał ze zwiększonego areалу uprawy i lepszego plonowania.

Produkcja z krzewów owocowych i plantacji jagodowych przedstawia się następująco:

WYSZCZEGÓLNIENIE	2006-2010 ^a	2012	2013		
	w liczbach bezwzględnych		2006-2010 ^a = =100	2012=100	
POWIERZCHNIA w ha					
Truskawki	3042	2477	3146	103,4	127,0
Maliny	290	481	493	170,0	102,5
Porzeczki	5191	5284	5445	104,9	103,0

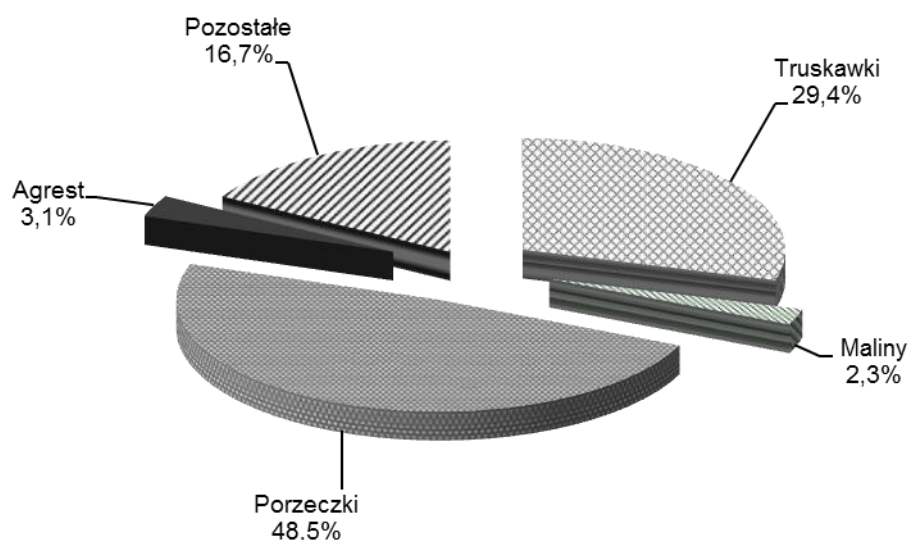
^a Przeciętne roczne.

(dok.)

WYSZCZEGÓLNIENIE	2005-2009 ^a	2012	2013		
	w liczbach bezwzględnych		2005-2009 ^a = =100	2012=100	
POWIERZCHNIA w ha (dok.)					
Agrest	151	342	392	259,6	114,6
Pozostałe ^b	1878	2621	2589	137,9	98,8
PLONY z 1 ha w dt					
Truskawki	48	30	43	89,6	143,3
Maliny	17	23	22	129,4	95,7
Porzeczki	52	46	41	78,8	89,1
Agrest	48	36	37	77,1	102,8
Pozostałe ^b	58	32	29	50,0	90,6
ZBIORY w t					
OGÓLEM	53348	42485	45854	86,0	107,9
Truskawki	14483	7396	13500	93,2	182,5
Maliny	500	1095	1061	212,2	96,9
Porzeczki	26831	24287	22257	83,0	91,6
Agrest	725	1213	1435	197,9	118,3
Pozostałe ^b	10809	8494	7601	70,3	89,5

a Przewiętne roczne. b Aronia, borówka wysoka i inne (leszczyna, poziomka, winorośl i pozostałe).

Wykres 17. **Struktura zbiorów owoców z krzewów owocowych i plantacji jagodowych w 2013 r.**

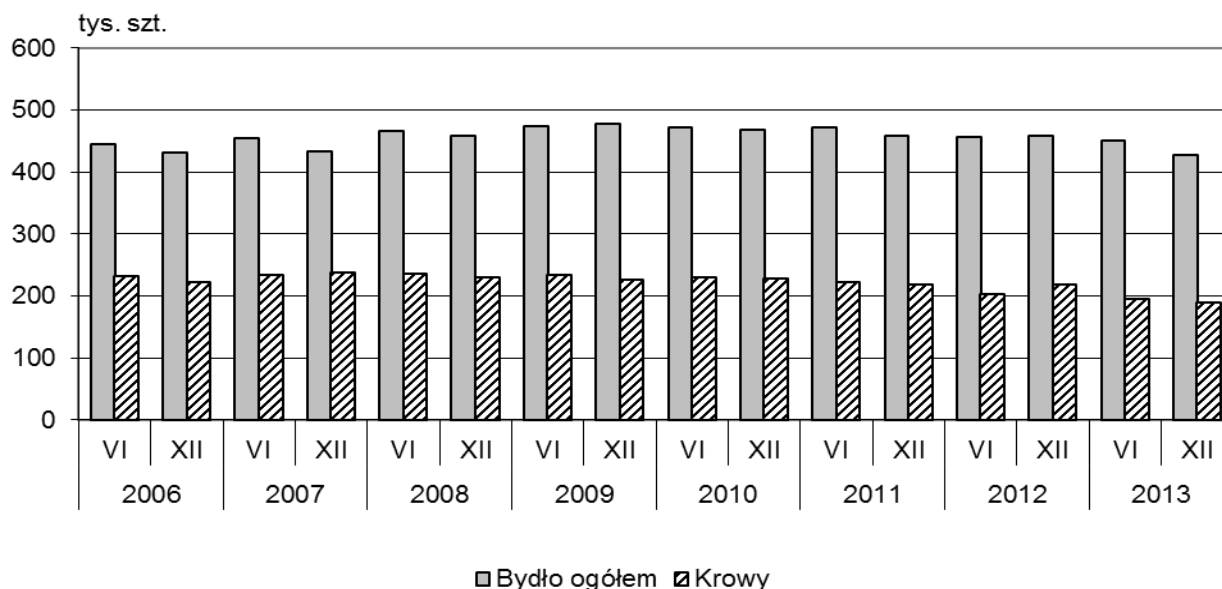


IV. PRODUKCJA ZWIERZĘCA

1. Bydło

W grudniu 2013 r. pogłowie bydła w województwie łódzkim wyniosło 427,7 tys. sztuk i było o 12,5 tys. sztuk (o 2,8%) niższe niż przed rokiem, a w porównaniu z liczebnością stada w czerwcu 2013 r. – niższe o 22,7 tys. sztuk (o 5,0%).

Wykres 18. Pogłowie bydła, w tym krów



Pogłowie krów spadło w porównaniu z analogicznym okresem 2012 r. o 8,2 tys. sztuk (o 4,1%) do poziomu 189,9 tys. sztuk, a w stosunku do stanu w czerwcu 2013 r. – było niższe o 5,2 tys. sztuk (o 2,7%).

W sektorze prywatnym pogłowie bydła liczyło 424,8 tys. sztuk i zmalało zarówno w porównaniu z grudniem 2012 r., jak i czerwcem 2013 r. o 12,6 tys. sztuk i o 22,7 tys. sztuk, tj. o 2,9% i o 5,1%. W gospodarstwach indywidualnych pogłowie bydła wynosiło 424,0 tys. sztuk, tj. 99,1% wojewódzkiego stada bydła. W tej grupie gospodarstw liczebność stada zmniejszyła się zarówno w porównaniu z grudniem 2012 r. o 12,6 tys. sztuk, jak i czerwcem 2013 r. o 22,7 tys. sztuk, tj. odpowiednio o 2,9% i 5,1%.

Pogłowie bydła w końcu grudnia według sektorów własnościowych ilustruje poniższa tabela:

WYSZCZEGÓLNIENIE a – 2011 b – 2012 c – 2013	Ogółem	Sektor		Struktura pogłowia ogółem w odset- kach	Dynamika		
		prywatny	publiczny		grudzień poprzed- niego roku = = 100	czerwiec danego roku = = 100	
	w sztukach						
Bydło ogółem	a	459038	455778	3260	100,0	94,3	97,4
	b	440250	437394	2856	100,0	95,9	96,5
	c	427739	424815	2924	100,0	97,2	95,0

(dok.)

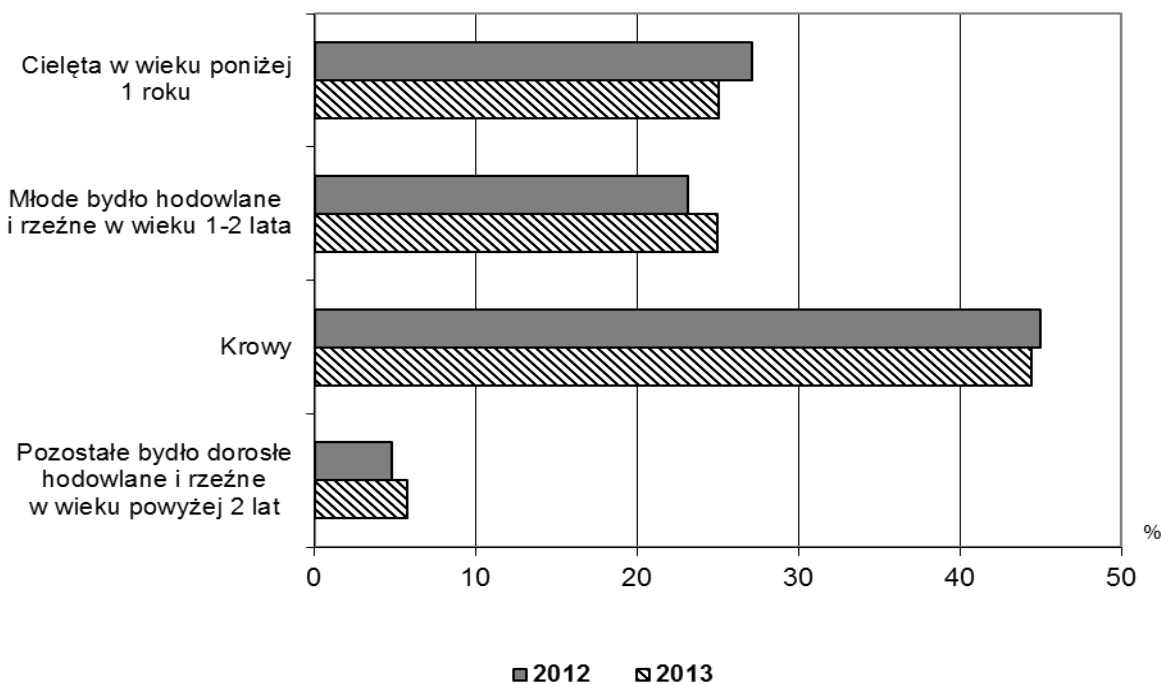
WYSZCZEGÓLNIENIE a – 2011 b – 2012 c – 2013	Ogółem	Sektor		Struktura pogłowia ogółem w odset- kach	Dynamika		
		prywatny	publiczny		grudzień poprzed- niego roku = = 100	czerwiec danego roku = = 100	
	w sztukach						
Krowy	a	219725	218448	1277	47,9	95,9	98,6
	b	198132	196943	1189	45,0	90,2	97,6
	c	189912	188712	1200	44,4	95,9	97,3
Bydło pozostałe	a	239313	237330	1983	52,1	92,9	96,4
	b	242118	240451	1667	55,0	101,2	95,6
	c	237827	236103	1724	55,6	98,2	93,2

Obsada bydła na 100 ha użytków rolnych wynosiła w grudniu 2013 r. 43,5 sztuk, wobec 44,3 sztuk w grudniu 2012 r.

W strukturze stada bydła ogółem udział poszczególnych grup wiekowo-użytkowych w grudniu 2013 r. wynosił:

- cielęta w wieku poniżej 1 roku - 25,0%,
- młode bydło hodowlane i rzeźne w wieku 1-2 lata - 24,9%,
- krowy - 44,4%,
- pozostałe bydło dorosłe hodowlane i rzeźne - 5,7%.

Wykres 19. **Struktura stada bydła**
Stan w grudniu



W porównaniu ze strukturą pogłowia bydła w grudniu 2012 r. zmniejszył się udział cieląt (o 2,1 p. proc.) oraz krów (o 0,6 p. proc.). Zwiększył się natomiast udział młodego bydła w wieku 1-2 lata (o 1,8 p. proc.) i pozostałego bydła dorosłego (o 0,9 p. proc.).

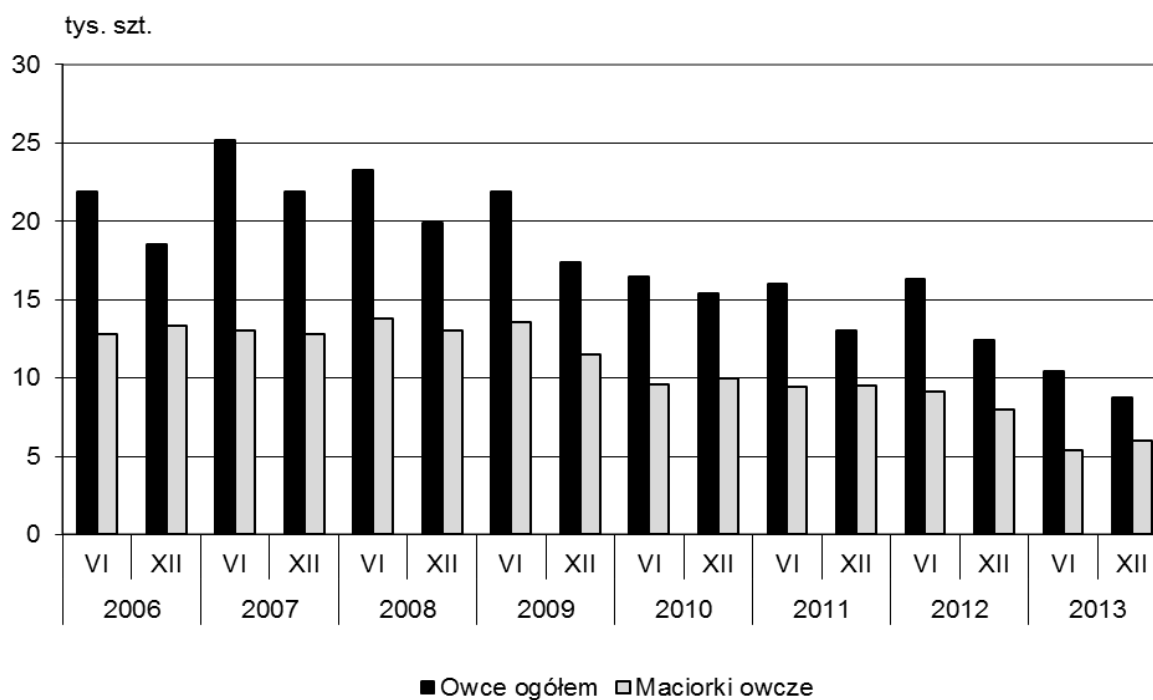
Wyniki badań pogłowia bydła w 2013 r. wskazują na utrzymanie trendu spadkowego liczebności stada bydła ogółem. Taka sytuacja jest wynikiem systematycznie malejącego pogłowia krów, a w konsekwencji również cieląt. Rosnący udział w stadzie ogółem młodego bydła w wieku 1-2 lat wskazuje duże zainteresowanie rolników produkcją żywca wołowego.

2. Owce

Pogłowie owiec ogółem w grudniu 2013 r. zmniejszyło się w stosunku do stanu w grudniu 2012 r. o 3,7 tys. sztuk (o 29,4%), do poziomu 8,8 tys. sztuk. Populacja maciorek owczych zmalała w skali roku o 2,0 tys. sztuk (o 24,8%), do poziomu 6,0 tys. sztuk.

W porównaniu ze stanem w czerwcu 2013 r. pogłowie owiec ogółem spadło o 1,7 tys. sztuk (o 16,1%), natomiast stado maciorek owczych w tym okresie wzrosło o 0,6 tys. sztuk, tj. o 11,4%.

Wykres 20. Pogłowie owiec, w tym maciorek jednorocznych i starszych



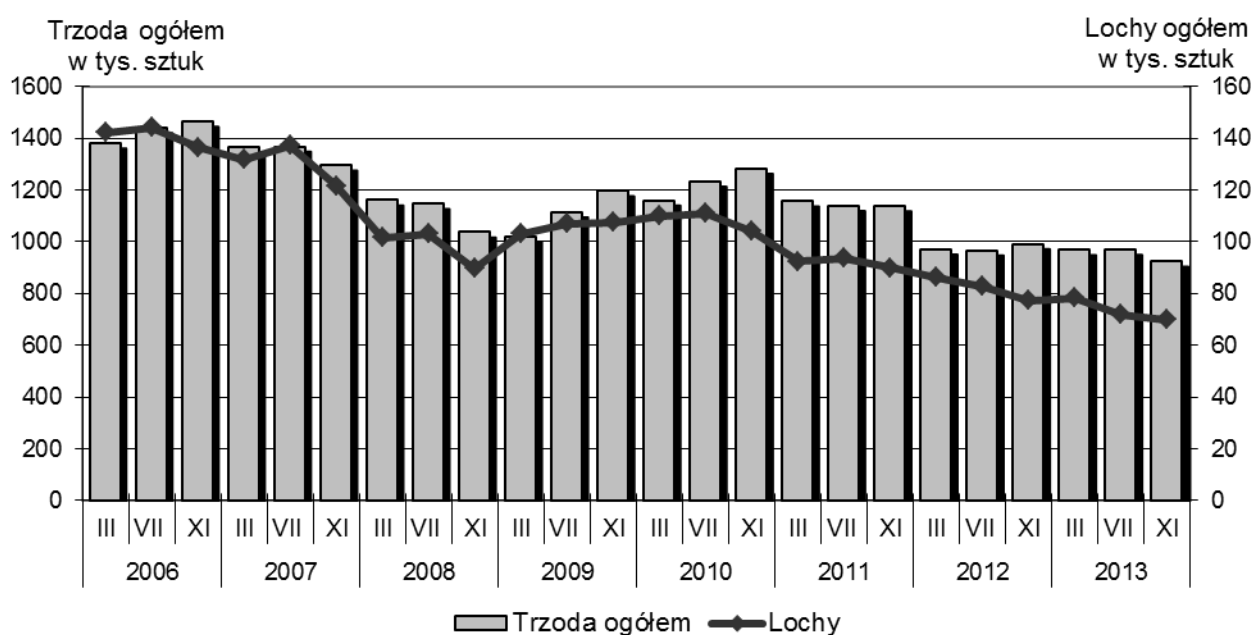
W sektorze prywatnym pogłowie owiec, w porównaniu z grudniem 2012 r., spadło o 3,7 tys. sztuk (o 32,3%), a w stosunku do czerwca 2013 r. zmalało o 1,5 tys. sztuk (o 15,7%). W gospodarstwach indywidualnych pogłowie owiec zmniejszyło się w skali roku o 3,7 tys. sztuk (o 32,5%), a w stosunku do czerwca 2013 r. o 1,5 tys. sztuk (o 15,8%), do poziomu 7,8 tys. sztuk.

W strukturze stada udział maciorek (tj. samic, które miały już potomstwo i samic pokrytych po raz pierwszy) wynosił 68,3% i w porównaniu z grudniem 2012 roku zwiększył się o 4,2 p. proc.

3. Pogłowie trzody chlewnej

W końcu listopada 2013 r. pogłowie trzody chlewnej w województwie łódzkim wynosiło 925,3 tys. sztuk i było niższe zarówno od stanu notowanego w analogicznym okresie 2012 r., jak i od stanu w końcu lipca 2013 r. odpowiednio o 68,0 tys. i o 45,3 tys. sztuk, tj. o 6,8% i o 4,7%.

Wykres 21. Pogłowie trzody chlewnej, w tym loch na chów



Stado loch na chów zmniejszyło się, w porównaniu z grudniem 2012 r., o 7,3 tys. sztuk (o 9,4%), do poziomu 70,0 tys. sztuk, w tym pogłowie loch próśnych spadło o 6,0 tys. sztuk (o 11,8%), do 44,8 tys. sztuk. W stosunku do stanu w końcu lipca 2013 r., liczba loch na chów spadła o 1,2 tys. sztuk (o 1,7%), przy czym liczba loch próśnych zmalała o 1,8 tys. sztuk, tj. o 3,9%.

Pogłowie trzody chlewnej (stan w końcu listopada) ilustruje poniższe zestawienie:

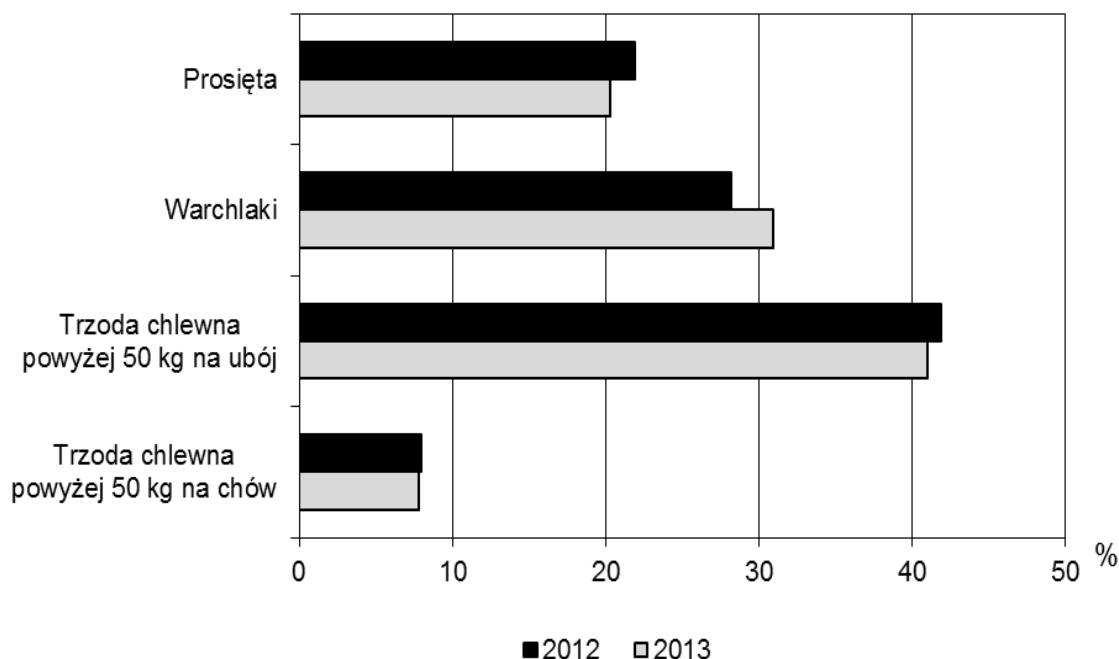
WYSZCZEGÓLNIENIE		Ogółem	Sektor		Struktura pogłowia ogółem w odset- kach	Dynamika	
			prywatny	publiczny		listopad poprzed- niego roku = = 100	lipiec bieżącego roku= = 100
a – 2011 b – 2012 c – 2013		w tysiącach sztuk					
Trzoda chlewna ogółem ...	a	1139,6	1138,9	0,7	100,0	88,7	99,9
	b	993,2	992,7	0,6	100,0	87,2	102,5
	c	925,3	924,7	0,6	100,0	93,2	95,3
Lochy na chów	a	89,9	89,9	0,0	7,9	86,4	96,1
	b	77,2	77,2	0,0	7,8	85,9	93,4
	c	70,0	69,9	0,0	7,6	90,6	98,3
Trzoda chlewna pozostała	a	1049,6	1049,0	0,6	92,1	88,9	100,3
	b	916,0	915,5	0,5	92,2	87,3	103,4
	c	855,3	854,8	0,5	92,4	93,4	95,1

W sektorze prywatnym, w listopadzie 2013 r., pogłowie trzody chlewnej wynosiło 924,7 tys. sztuk i spadło w ciągu roku o 68,0 tys. sztuk (o 6,8%), w porównaniu ze stanem w końcu lipca 2013 r. zmalało o 45,3 tys. sztuk, tj. o 4,7%.

W gospodarstwach indywidualnych utrzymywano 892,7 tys. sztuk świń, tj. 96,5% wojewódzkiego pogłowia trzody chlewnej. Roczny spadek liczebności stada świń w tej grupie gospodarstw wyniósł 71,7 tys. sztuk (o 7,4%), natomiast sezonowo, tj. w okresie od lipca do listopada 2013 r., odnotowano spadek pogłowia o 41,8 tys. sztuk (o 4,5%).

W strukturze stada trzody chlewnej ogółem, udział poszczególnych grup produkcyjno-użytkowych w końcu listopada 2013 r. wynosił:

- prosięta o wadze do 20 kg - 20,3%,
- warchlaki o wadze od 20 do 50 kg - 30,9%,
- trzoda chlewna o wadze powyżej 50 kg z przeznaczeniem na ubój - 41,0%,
- trzoda chlewna o wadze powyżej 50 kg z przeznaczeniem na chów - 7,8%.
- w tym lochy na chów razem - 7,6%,
- w tym lochy prośne - 4,8%.

Wykres 22. **Struktura pogłowia trzody chlewnej**

W porównaniu ze strukturą pogłowia trzody zarejestrowaną w listopadzie 2012 r. zwiększył się udział warchlaków (o 2,7 p. proc.), zmalał natomiast udział prosiąt (o 1,6 p. proc.), trzody chlewnej o wadze powyżej 50 kg z przeznaczeniem na ubój (o 0,9 p. proc.) i trzody chlewnej o wadze powyżej 50 kg z przeznaczeniem na chów (o 0,2 p. proc.).

W końcu listopada 2013 r. obsada trzody chlewnej ogółem na 100 ha użytków rolnych wynosiła 94,6 wobec 99,9 sztuk w listopadzie 2012 r.

V. SKUP I CENY PRODUKTÓW ROLNYCH

W 2013 r., w stosunku do roku poprzedniego, od producentów rolnych z terenu województwa łódzkiego skupiono więcej: rzepaku, ziemniaków, owoców oraz żywca rzeźnego. Natomiast mniej niż przed rokiem skupiono zbóż, buraków cukrowych, warzyw i mleka krowiego.

Skup produktów rolnych ogółem w ujęciu wartościowym przedstawia poniższe zestawienie:

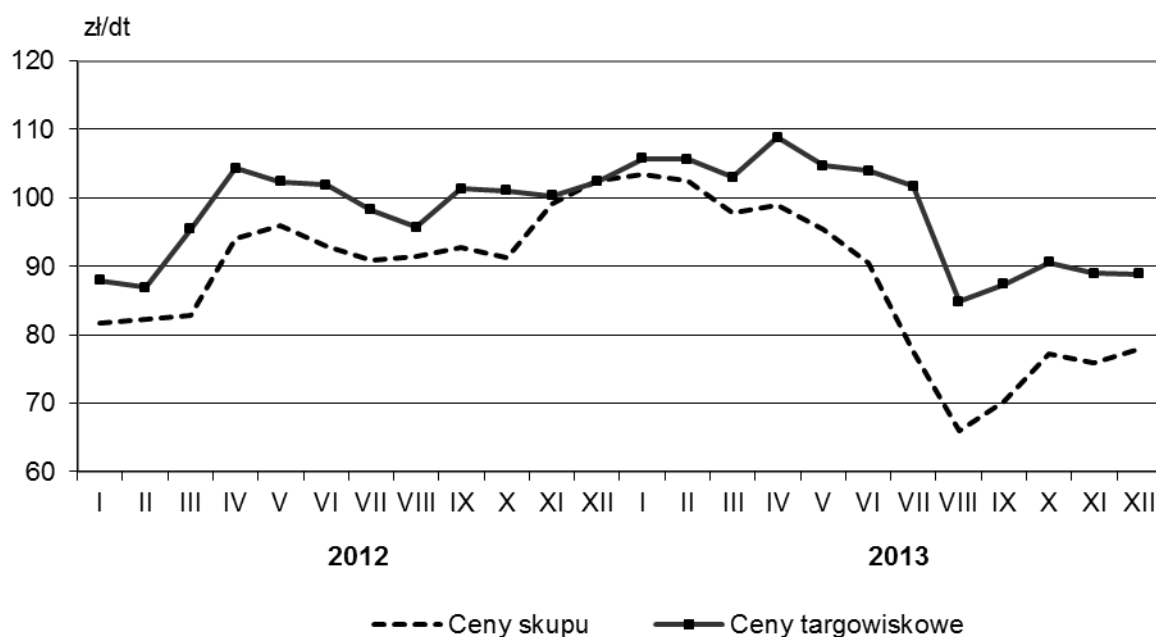
WYSZCZEGÓLNIENIE	2012	2013	
	w tysiącach złotych		2012=100
Skup produktów rolnych ogółem	3818863	4242095	111,1
z tego:			
skup produktów roślinnych	861031	1099340	127,7
skup produktów zwierzęcych	2957832	3142755	106,3

Zboża

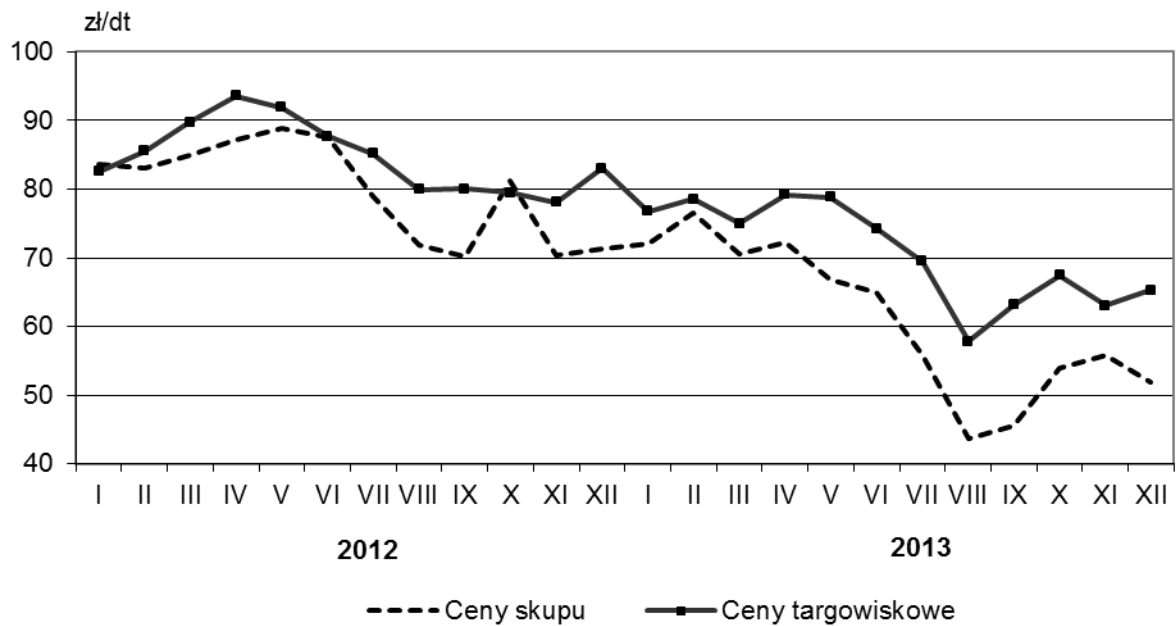
W roku 2013 skupiono 288,7 tys. t ziarna zbóż ogółem (łącznie z ziarnem siewnym i mieszankami zbożowymi), co oznacza spadek o 7,0% w odniesieniu do roku 2012. W tym okresie zmniejszył się przede wszystkim skup owsa i mieszanek zbożowych o 34,0%, jęczmienia o 33,6%. Podaż pozostałych zbóż podstawowych w 2013 r. była niższa niż rok wcześniej. Wzrost ilości skupionego ziarna odnotowano tylko dla żyta o 5,9% i kukurydzy o 10,7%.

Ceny skupu zbóż ogółem w 2013 r., w porównaniu z cenami uzyskanymi przez producentów rolnych w 2012 r., były niższe średnio o 11,5%. Niższe były ceny pszenicy o 7,1%, żyta o 20,2%, jęczmienia o 2,9%, pszenżyta o 13,2%, kukurydzy o 10,6%. Analogiczna sytuacja była na targowiskach województwa łódzkiego, gdzie zanotowano spadek cen pszenicy o 0,3% (średnia cena 97,85 zł/dt), żyta o 16,5% (średnia cena 70,76 zł/dt) oraz jęczmienia o 2,8% (średnia cena 86,77 zł/dt).

Wykres 23. Ceny skupu i ceny targowiskowe pszenicy



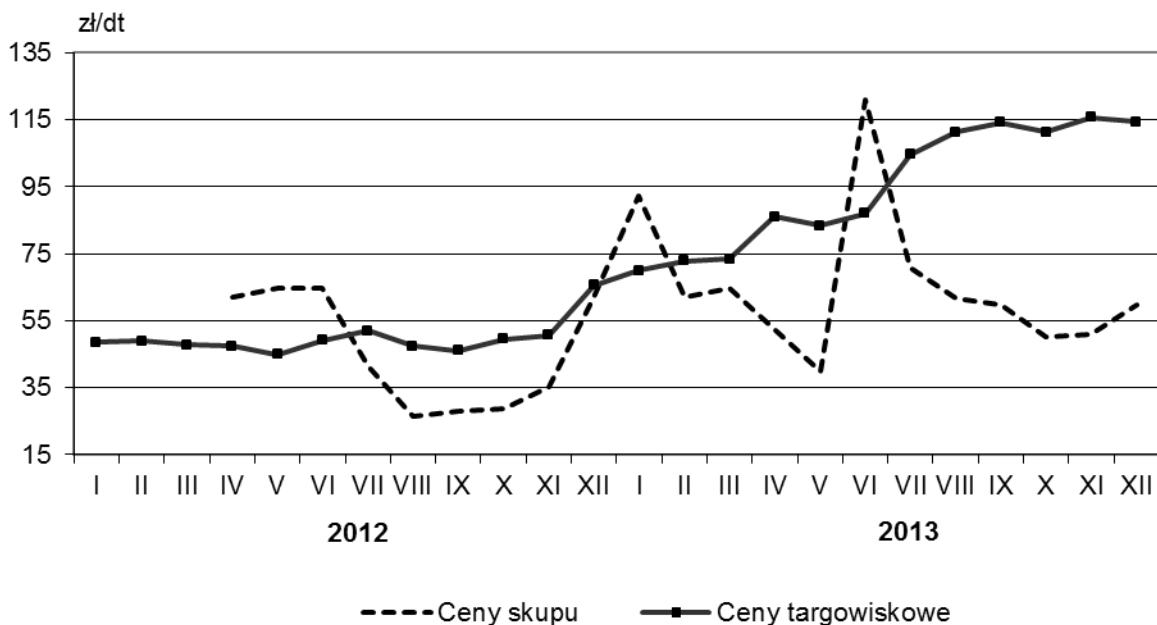
Wykres 24. Ceny skupu i ceny targowiskowe żyta



Ziemniaki

Skup ziemniaków w 2013 roku wyniósł 90,9 tys. t i w porównaniu z rokiem poprzednim wzrósł o 26,4%. Średnia cena skupu 1 dt ziemniaków osiągnęła poziom 54,94 zł i była wyższa o 38,7% od ceny notowanej rok wcześniej. W obrocie targowiskowym średnia roczna cena ziemniaków była wyższa o 88,5% od ceny zanotowanej rok wcześniej i wyniosła 93,87 zł/dt.

Wykres 25. Ceny skupu i ceny targowiskowe ziemniaków



U w a g a. Ceny skupu ziemniaków w okresie I-III nie podlegają obserwacji.

Buraki cukrowe

W roku 2013 skupiono 327,1 tys. t buraków cukrowych, co oznacza spadek podaży buraka cukrowego o 9,3%. Średnia cena skupu 1 dt buraka cukrowego wyniosła 16,19 zł i była wyższa o 11,3% od ceny skupu z roku 2012.

Rzepak przemysłowy

W całym 2013 r. skup rzepaku wyniósł 39,1 tys. t i był ponad trzykrotnie wyższy od skupu zanotowanego rok wcześniej. Miało to wpływ na średnią cenę skupu, która wyniosła 143,68 zł/dt i była niższa od ceny z roku 2012 o 26,7%.

Warzywa i owoce

W omawianym okresie skupiono 176,4 tys. t warzyw, co oznacza spadek o 3,3% w stosunku do roku 2012. W 2013 r. spadły jedynie średnie ceny cebuli o 24,2% do 0,47 zł/kg. Wyższe niż w roku poprzednim były ceny skupu: kapusty o 32,8% (średnia cena 0,81 zł/kg), marchwi o 25,0% (średnia cena 0,45 zł/kg), ogórków o 31,3% (średnia cena 1,76 zł/kg), pomidorów o 6,9% (średnia cena 1,55 zł/kg) oraz kalafiorów o 17,4% (średnia cena 1,35 zł/kg). Natomiast średnia cena buraków ćwikłowych pozostała bez zmian, czyli 0,31 zł/kg.

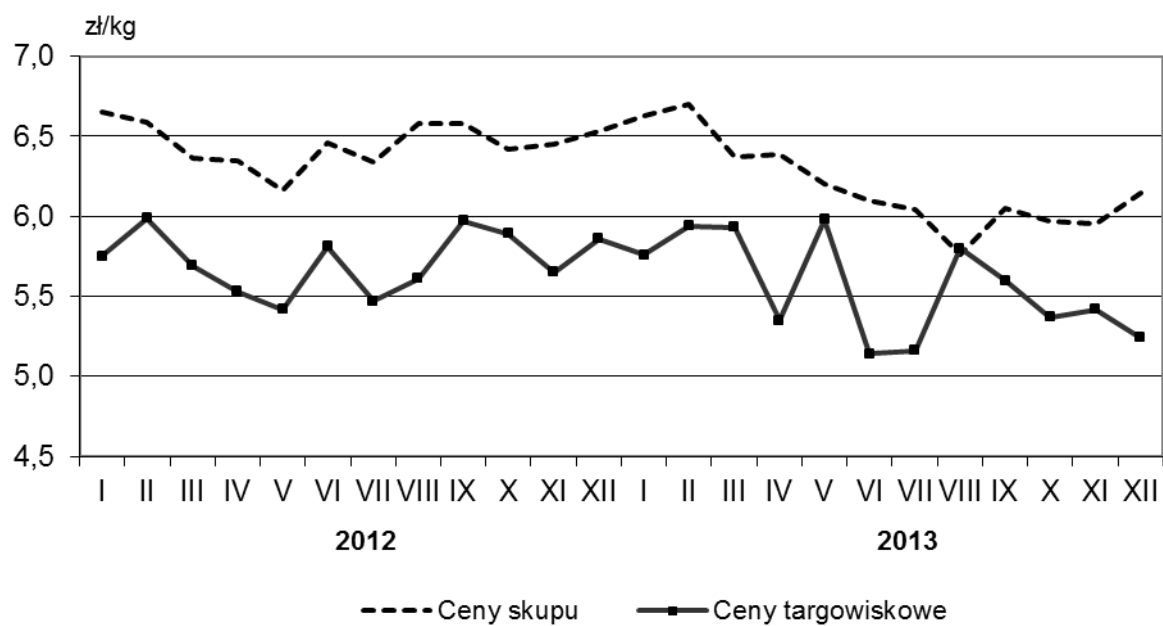
Ilość skupionych owoców w 2013 r. była wyższa o 62,8% w porównaniu z rokiem 2012 i wyniosła 431,6 tys. t. W omawianym okresie, w stosunku do roku 2012, zanotowano wzrost cen: jabłek z 0,77 zł/kg do 1,00 zł/kg (wzrost o 29,9%), gruszek z 2,07 zł/kg do 2,20 zł/kg (wzrost o 6,3%) oraz malin z 4,09 zł/kg do 4,91 zł/kg (wzrost o 20,0%). Niższe niż rok wcześniej były średnie ceny skupu: wiśni o 32,7%, śliwek o 13,0%, truskawek o 43,3% oraz porzeczek o 22,6%.

Żywiec rzeźny

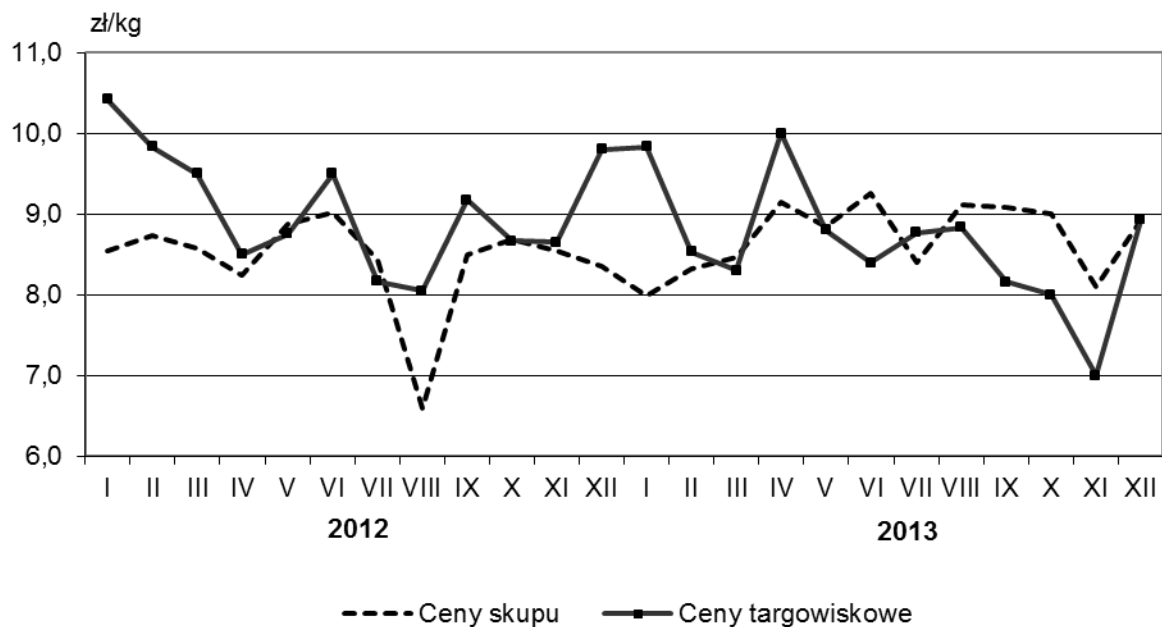
Skup żywca rzeźnego (bydło, cielęta, świnie, owce, konie i drób) w 2013 roku wyniósł 430,6 tys. t i był większy o 20,7 tys. t, tj. o 5,1% od ilości żywca rzeźnego skupionego w 2012 roku.

W roku 2013 żywca wołowego skupiono 74,9 tys. t, a cielęcego 1,1 tys. t, co oznacza wzrost odpowiednio o 3,8% i 56,5% w stosunku do roku 2012. Średnie ceny skupu bydła były o 4,0%, a cieląt rzeźnych o 1,9% niższe niż rok wcześniej. Za 1 kg żywca wołowego w skupie płacono średnio 6,19 zł, a żywca cielęcego 9,95 zł. Na targowiskach województwa łódzkiego średnia cena za 1 kg bydła rzeźnego (bez cieląt) wyniosła 5,56 zł, a za 1 kg żywca cielęcego 8,63 zł. Ceny te były odpowiednio o 2,8% i 5,0% niższe od cen notowanych rok wcześniej.

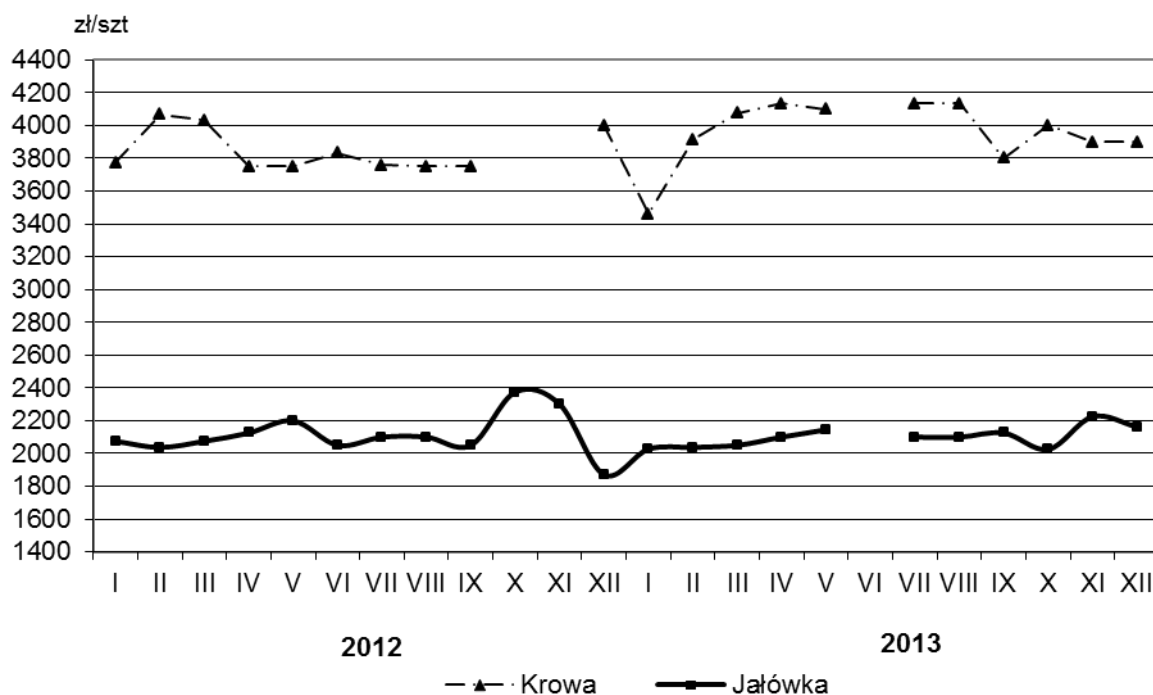
Wykres 26. Ceny skupu i ceny targowiskowe żywca wołowego



Wykres 27. Ceny skupu i ceny targowiskowe cieląt

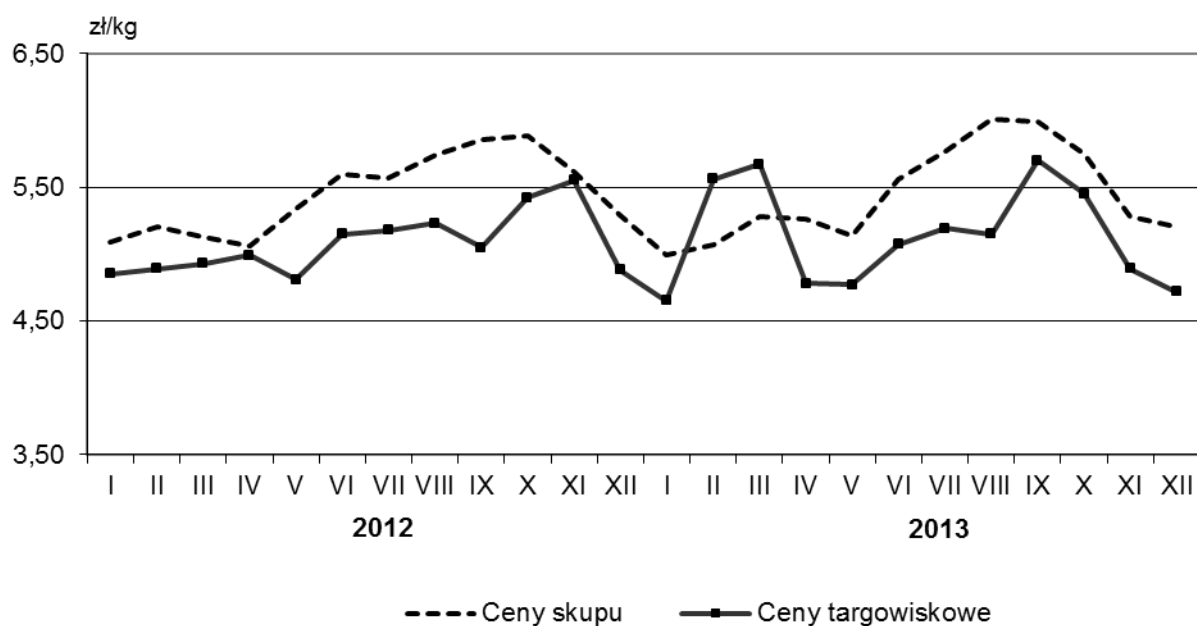


Wykres 28. Ceny targowiskowe krów i jałówek



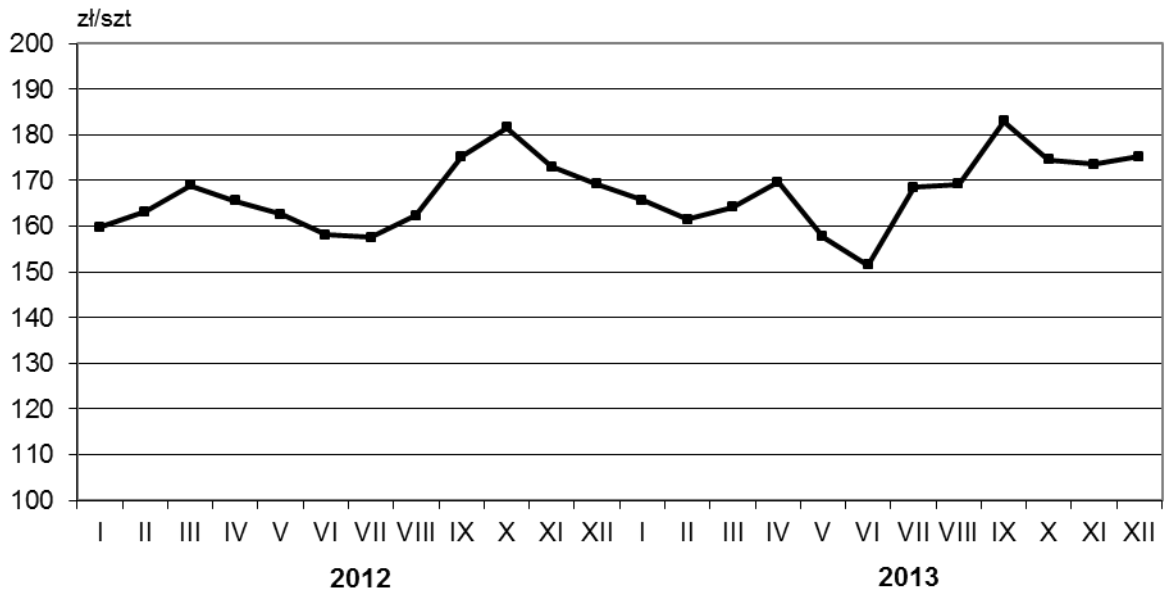
Średnie ceny krów, jakie osiągnęli producenci rolni na targowiskach w 2013 r., były wyższe niż rok wcześniej. Średnia cena za 1 krowę wyniosła 3959,24 zł, co oznacza wzrost o 2,9%, przy czym na przestrzeni 12 miesięcy 2013 roku cena wahała się od 3460,00 zł do 4133,33 zł. Średnia cena targowiskowa za jałówkę 1-roczną wyniosła 2099,75 zł i była niższa od ceny notowanej w 2012 r. o 0,6%.

Wykres 29. Ceny skupu i ceny targowiskowe żywca wieprzowego



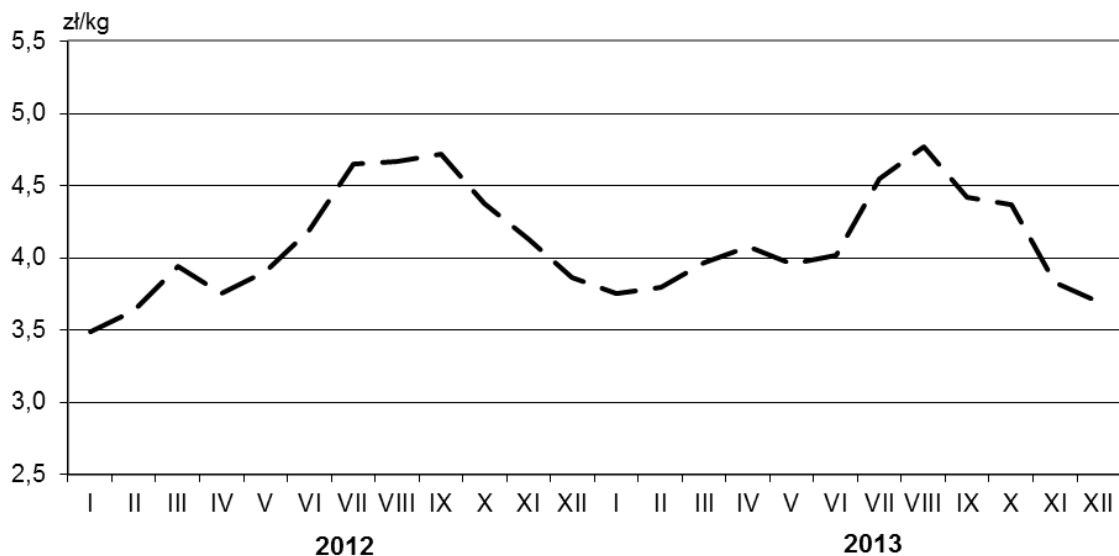
Podaż żywca wieprzowego w 2013 roku wyniosła 211,5 tys. t i była wyższa niż w roku 2012 o 10,9%. Średnia cena skupu za 1 kg żywca wieprzowego wyniosła 5,28 zł i w porównaniu do średniej ceny za rok 2012 spadła o 0,2%. W sprzedaży targowiskowej odwrotnie niż w skupie, cena żywca wieprzowego była wyższa od notowanej rok wcześniej. Za 1 kg żywca wieprzowego płacono średnio 5,13 zł, co oznacza wzrost o 1,0%.

Wykres 30. Ceny targowiskowe prosiąt na chów



Targowiskowa cena prosiąt na chów w 2013 r. była nieznacznie wyższa niż rok wcześniej. Wynikało to z utrzymującego się popytu i stałych cen żywca wieprzowego. W skali roku średnia cena za 1 prosię na chów wzrosła o 0,8% i wyniosła 167,87 zł, podczas gdy w 2012 roku wynosiła 166,46 zł.

Wykres 31. Ceny skupu drobiu

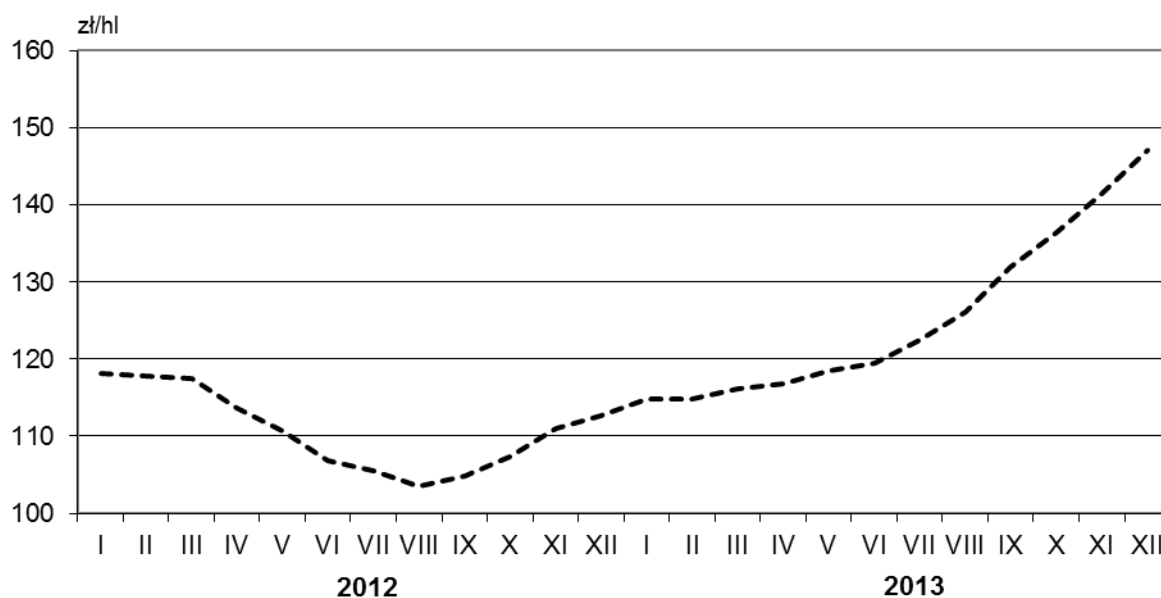


W 2013 r. skupiono 142,9 tys. t żywca drobiowego, tj. o 2,2% mniej niż w roku 2012, w tym 130,3 tys. t stanowiły kurczaki. Średnia roczna cena skupu drobiu wyniosła 4,05 zł/kg i była nieznacznie niższa od notowanej rok wcześniej (spadek o 0,2%), przy czym wzrosły ceny kurczaków o 0,3%, kaczek o 0,4%, indyków o 7,2%. Niższa niż rok wcześniej była cena gęsi o 14,2% i kur o 2,3%.

Mleko

Skup mleka krowiego w 2013 r. wyniósł 754256 tys. l i był mniejszy o 2,0% w porównaniu z wielkością skupu w 2012 r. Średnio za 1 hl mleka płacono 125,29 zł, tj. o 13,3% więcej niż rok wcześniej.

Wykres 32. **Ceny skupu mleka**



TABL. 1. **ZUŻYCIE NAWOZÓW MINERALNYCH I WAPNIOWYCH W LATACH GOSPODARCZYCH** (w przeliczeniu na czysty składnik)

WYSZCZEGÓLNIENIE	2011/2012	2012/2013
W TONACH		
Nawozy mineralne (NPK)	123352	163752
azotowe (N)	73538	85895
fosforowe (P ₂ O ₅)	24250	37608
potasowe (K ₂ O)	25565	40249
Nawozy wapniowe (CaO)	19890	40629
ROK POPRZEDNI = 100		
Nawozy mineralne (NPK)	91,5	132,8
azotowe (N)	97,5	116,8
fosforowe (P ₂ O ₅)	84,0	155,1
potasowe (K ₂ O)	83,9	157,4
Nawozy wapniowe (CaO)	68,9	204,3
W KILOGRAMACH NA 1 HEKTAR UŻYTKÓW ROLNYCH		
Nawozy mineralne (NPK)	125,1	166,7
azotowe (N)	74,6	87,4
fosforowe (P ₂ O ₅)	24,6	38,3
potasowe (K ₂ O)	25,9	41,0
Nawozy wapniowe (CaO)	20,2	41,4

TABL. 2. **ZUŻYCIE NAWOZÓW MINERALNYCH WEDŁUG FORM WŁASNOŚCI**
(w przeliczeniu na czysty składnik)

WYSZCZEGÓLNIENIE	Nawozy mineralne				Nawozy wapniowe (CaO)
	ogółem (NPK)	azotowe (N)	fosforowe (P ₂ O ₅)	potasowe (K ₂ O)	
W TONACH					
OGÓŁEM					
2011/2012	123352	73538	24250	25565	19890
2012/2013	163752	85895	37608	40249	40629
w tym:					
SEKTOR PRYWATNY					
2011/2012	122157	72910	24044	25204	19719
2012/2013	x	x	x	x	x
Gospodarstwa indywidualne					
2011/2012	120899	72253	23798	24848	18882
2012/2013	161342	84494	37117	39732	39434
SEKTOR PUBLICZNY					
2011/2012	1196	628	206	361	171
2012/2013	x	x	x	x	x
W KILOGRAMACH NA 1 HEKTAR UŻYTKÓW ROLNYCH					
OGÓŁEM					
2011/2012	125,1	74,6	24,6	25,9	20,2
2012/2013	166,7	87,4	38,3	41,0	41,4
w tym:					
SEKTOR PRYWATNY					
2011/2012	123,9	73,9	24,4	25,6	20,0
2012/2013	x	x	x	x	x
Gospodarstwa indywidualne					
2011/2012	124,5	74,4	24,5	25,6	19,4
2012/2013	166,9	87,4	38,4	41,1	40,8
SEKTOR PUBLICZNY					
2011/2012	156,6	82,3	27,0	47,3	22,4
2012/2013	x	x	x	x	x

TABL.3. UŻYTKOWANIE GRUNTÓW^a W GOSPODARSTWACH ROLNYCH WEDŁUG RODZAJU UŻYTKÓW ROLNYCH I UŻYTKOWNIKÓW W 2013 R.

WYSZCZEGÓLNIENIE	Powierzchnia ogólna	Użytki rolne										Lasy i grunty leśne	Pozostałe grunty
		razem	użytki rolne w dobrej kulturze							pozostałe			
			razem	pod zasiewami	grunty ugorowane	uprawy trwałe		ogrody przydomowe	łąki trwałe		pastwiska trwałe		
razem	razem	pod zasiewami	grunty ugorowane	razem	w tym sady	ogrody przydomowe	łąki trwałe	pastwiska trwałe	pozostałe	Lasy i grunty leśne	Pozostałe grunty		
W HEKTARACH													
OGÓLEM	1112531	982454	969413	752406	22633	39772	37919	2034	132287	20280	13041	72408	57669
Sektor prywatny ...	x	x	x	x	x	x	x	x	x	x	x	x	x
w tym gospodarstwa indywidualne	1091282	966961	954294	739981	22239	39319	37574	2029	130851	19875	12667	68708	55613
Sektor publiczny....	x	x	x	x	x	x	x	x	x	x	x	x	x
2012=100													
OGÓLEM	99,9	99,6	99,5	101,4	77,5	104,0	102,0	76,5	97,6	77,9	104,1	99,1	106,4
Sektor prywatny ...	x	x	x	x	x	x	x	x	x	x	x	x	x
w tym gospodarstwa indywidualne	99,9	99,6	99,5	101,3	77,7	104,2	102,2	76,7	97,4	77,8	107,3	99,3	106,6
Sektor publiczny....	x	x	x	x	x	x	x	x	x	x	x	x	x

a Według siedziby użytkownika.

TABL. 3. UŻYTKOWANIE GRUNTÓW^a W GOSPODARSTWACH ROLNYCH WEDŁUG RODZAJU UŻYTKÓW ROLNYCH I UŻYTKOWNIKÓW W 2013 R. (dok.)

WYSZCZEGÓLNIENIE	Powierzchnia ogólna	Użytki rolne										Lasy i grunty leśne	Pozostałe grunty
		razem	użytki rolne w dobrej kulturze								pozostałe		
			razem	pod zasiewami	grunty ugorowane	uprawy trwałe		ogrody przydomowe	łąki trwałe	pastwiska trwałe			
razem	razem				razem	w tym sady							
W ODSETKACH (struktura pionowa)													
OGÓLEM	100,0	100,0	100,0	100,0	100,0	100,0	100,0	100,0	100,0	100,0	100,0	100,0	100,0
Sektor prywatny ...	x	x	x	x	x	x	x	x	x	x	x	x	x
w tym gospodarstwa indywidualne	98,1	98,4	98,4	98,3	98,3	98,9	99,1	99,8	98,9	98,0	97,1	94,9	96,4
Sektor publiczny....	x	x	x	x	x	x	x	x	x	x	x	x	x
W ODSETKACH (struktura pozioma)													
OGÓLEM	100,0	88,3	87,1	67,6	2,0	3,6	3,4	0,2	11,9	1,8	1,2	6,5	5,2
Sektor prywatny ...	x	x	x	x	x	x	x	x	x	x	x	x	x
w tym gospodarstwa indywidualne	100,0	88,6	87,4	67,8	2,0	3,6	3,4	0,2	12,	1,8	1,2	6,3	5,1
Sektor publiczny....	x	x	x	x	x	x	x	x	x	x	x	x	x

a Według siedziby użytkownika.

TABL. 4. POWIERZCHNIA ZASIEWÓW ^a W 2013 R.

WYSZCZEGÓLNIENIE	Powierzchnia ogółem	Zboża podstawowe											
		razem	pszenica			żyto	jęczmień			owies	pszenżyto		
			razem	ozima	jara		razem	ozimy	jary		razem	ozime	jare
W HEKTARACH													
OGÓŁEM	752406	456688	103874	79434	24440	155489	52694	10768	41925	34590	110041	100549	9492
Sektor prywatny ...	x	x	x	x	x	x	x	x	x	x	x	x	x
w tym gospodarstwa indywidualne	739981	450257	101434	77312	24122	154302	51744	10485	41259	34061	108716	99319	9396
Sektor publiczny	x	x	x	x	x	x	x	x	x	x	x	x	x
2012=100													
OGÓŁEM	101,4	109,8	121,5	350,4	38,9	120,4	66,2	173,3	57,2	73,7	147,4	179,2	51,2
Sektor prywatny ...	x	x	x	x	x	x	x	x	x	x	x	x	x
w tym gospodarstwa indywidualne	101,3	109,9	121,2	346,8	39,3	120,3	66,4	175,3	57,3	73,9	147,5	179,4	51,1
Sektor publiczny	x	x	x	x	x	x	x	x	x	x	x	x	x

^a Według siedziby użytkownika.

TABL. 4. POWIERZCHNIA ZASIEWÓW ^a W 2013 R. (cd.)

WYSZCZEGÓLNIENIE	Mieszanki zbożowe (bez strączkowych)			Gryka, proso i pozostałe zbożowe	Kukurydza na ziarno	Zboża razem	Strączkowe jadalne	Ziemniaki ^b	Przemysłowe			
	razem	ozime	jare						razem	buraki cukrowe	rzepak i rzepik	pozostałe przemysłowe
W HEKTARACH												
OGÓLEM	106952	12805	94147	2358	28050	594048	1422	38236	26595	5830	20752	14
Sektor prywatny ...	x	x	x	x	x	x	x	x	x	x	x	x
w tym gospodarstwa indywidualne	106707	12754	93953	2334	26854	586151	1368	37715	24567	5455	19103	9
Sektor publiczny....	x	x	x	x	x	x	x	x	x	x	x	x
2012=100												
OGÓLEM	70,6	183,8	65,1	84,2	142,5	100,7	91,3	92,6	146,7	75,8	199,5	50,0
Sektor prywatny ...	x	x	x	x	x	x	x	x	x	x	x	x
w tym gospodarstwa indywidualne	70,6	184,2	65,1	84,0	144,9	100,7	95,9	92,6	147,9	74,7	205,7	36,0
Sektor publiczny....	x	x	x	x	x	x	x	x	x	x	x	x

^a Według siedziby użytkownika. ^b Bez powierzchni w ogrodach przydomowych.

TABL. 4. POWIERZCHNIA ZASIEWÓW ^a W 2013 R. (dok.)

WYSZCZEGÓLNIENIE	Pastewne					Pozostałe			
	razem	okopowe pastewne	kukurydza na zielonkę	strączkowe pastewne	motylkowe, inne pastewne i trawy	razem	warzywa ^b	truskawki ^b	pozostałe
W HEKTARACH									
OGÓLEM	67141	1018	36633	12278	17213	24964	17644	2909	4411
Sektor prywatny	x	x	x	x	x	x	x	x	x
w tym gospodarstwa indywidualne	65572	998	35929	12067	16577	24608	17486	2902	4220
Sektor publiczny	x	x	x	x	x	x	x	x	x
2012=100									
OGÓLEM	102,8	144,0	103,2	95,3	105,9	95,9	100,9	127,0	70,6
Sektor prywatny	x	x	x	x	x	x	x	x	x
w tym gospodarstwa indywidualne	102,9	141,4	103,1	96,3	105,8	95,7	100,9	126,9	69,3
Sektor publiczny	x	x	x	x	x	x	x	x	x

^a Według siedziby użytkownika. ^b Bez powierzchni w ogrodach przydomowych.

TABL. 5. **PRODUKCJA ZIEMIOPŁODÓW ROLNYCH W 2013 R.**
Ogółem

WYSZCZEGÓLNIENIE	Powierzchnia w ha	Plony z 1 ha w dt	Zbiory w dt
Zboża ogółem	594049	31,0	18399473
Zboża podstawowe z mieszankami zbożowymi	563640	29,8	16770958
Zboża podstawowe	456688	30,1	13767796
Pszenica ogółem	103875	36,6	3799739
Pszenica ozima	79434	38,5	3061621
Pszenica jara	24441	30,2	738118
Żyto	155489	24,1	3747346
Jęczmień ogółem	52693	30,2	1593958
Jęczmień ozimy	10768	34,6	372744
Jęczmień jary	41925	29,1	1221214
Owies	34590	25,8	892384
Pszenżyto ogółem	110041	33,9	3734369
Pszenżyto ozime	100549	34,4	3463441
Pszenżyto jare	9492	28,5	270928
Mieszanki zbożowe ogółem	106952	28,1	3003162
Mieszanki zbożowe ozime	12805	31,0	396349
Mieszanki zbożowe jare	94147	27,7	2606813
Kukurydza na ziarno	28051	57,0	1599637
Gryka	1642	10,9	17908
Proso	527	12,3	6482
Pozostałe zbożowe	189	23,7	4488
Mieszanki zbożowo-strączkowe na ziarno ogółem	1332	27,1	36088
Mieszanki zbożowo-strączkowe na ziarno ozime	310	28,1	8698
Mieszanki zbożowo-strączkowe na ziarno jare	1022	26,8	27390
Strączkowe jadalne - razem	1421	18,5	26294
Groch	263	19,7	5172
Fasola	306	20,1	6151
Bób	445	22,4	9968
Inne strączkowe jadalne	407	12,3	5003
Ziemniaki (bez powierzchni w ogrodach przydomowych)	38235	192	7334489
Ziemniaki w ogrodach przydomowych.....	408	188	76587
Buraki cukrowe	5830	516	3009774
Rzepak i rzepik - razem	20753	27,0	559679
Rzepak i rzepik ozimy	20384	27,0	551254
Rzepak i rzepik jary	369	22,8	8425

TABL. 5. **PRODUKCJA ZIEMIOPŁODÓW ROLNYCH W 2013 R. (cd.)**
Ogółem

WYSZCZEGÓLNIENIE	Powierzchnia w ha	Plony z 1 ha w dt	Zbiory w dt
Słonecznik na ziarno	250	19,1	4775
Len oleisty	10	8,0	80
Mak, gorczyca, soja i inne oleiste (na zbiór ziarna)	948	11,4	10822
Len włóknisty	4	15,0	60
Konopie	-	-	-
Tytoń	-	-	-
Chmiel	16	-	-
Cykorcia	-	-	-
Zioła, przyprawy	747	12,0	8964
Pozostałe przemysłowe	160	x	x
Wiklina	-	x	x
Okopowe pastewne (bez wysadków)	1018	416	423471
w tym buraki pastewne	540	500	270000
Kukurydza na zielonkę	36632	493	18074581
Strączkowe pastewne - razem ^a	11287	x	x
Peluszka na zielonkę	351	175	61425
Peluszka na nasiona	208	18,6	3876
Peluszka na przyoranie	53	x	x
Wyka na zielonkę	152	177	26904
Wyka na nasiona	20	13,6	272
Wyka na przyoranie	26	x	x
Bobik na zielonkę	29	203	5887
Bobik na nasiona	73	27,2	1986
Bobik na przyoranie	3	x	x
Łubin słodki na zielonkę	475	191	90816
Łubin słodki na nasiona	8618	13,5	116713
Łubin słodki na przyoranie	136	x	x
Mieszanki strączkowe i zbożowo-strączkowe oraz inne uprawy strączkowych pastewnych na zielonkę	581	205	119349
Mieszanki strączkowe i zbożowo-strączkowe oraz inne uprawy strączkowych pastewnych na nasiona	440	21,5	9459
Mieszanki strączkowe i zbożowo-strączkowe oraz inne uprawy strączkowych pastewnych na przyoranie	123	x	x
Motylkowe pastewne - razem	6010	x	x
Koniczyna na zielonkę	2059	253	520710
Koniczyna na nasiona	136	3,0	408

^a Bez mieszanek zbożowo-strączkowych na ziarno.

TABL. 5. **PRODUKCJA ZIEMIOPŁODÓW ROLNYCH W 2013 R. (dok.)**
Ogółem

WYSZCZEGÓLNIENIE	Powierzchnia w ha	Plony z 1 ha w dt	Zbiory w dt
Lucerna na zielonkę	1178	360	424317
Lucerna na nasiona	23	4,2	97
Esparceta na zielonkę	64	237	15168
Esparceta na nasiona	-	-	-
Seradela i inne motylkowe pastewne na zielonkę	1720	176	301998
Seradela i inne motylkowe pastewne na nasiona ...	325	3,6	1186
Seradela i inne motylkowe pastewne na przyoranie	505	x	x
Trawy polowe na zielonkę	9754	277	2703442
Trawy polowe na nasiona	931	8,7	8100
Trawy polowe na przyoranie	319	x	x
Inne pastewne na zielonkę ^a	827	207	171249
Inne pastewne na nasiona	193	6,7	1293
Inne pastewne na przyoranie.....	2766	x	x
Pastwiska trwałe	20280	209	4238072
Łubin gorzki na przyoranie	787	x	x
Łubin gorzki na nasiona	132	12,8	1684
Inne uprawy nasienne – razem	408	x	x
z tego:			
wysadki na nasiona 2 rok uprawy okopowych pastewnych	7	7,6	53
wysadki na nasiona 2 rok uprawy buraków cukrowych	-	-	-
pozostałe uprawy nasienne	307	x	x
Poplony i wsiewki jare na paszę	19989	120	2401104
Poplony i wsiewki jare na przyoranie	10750	x	x
Poplony i wsiewki ozime na paszę	14696	141	2079174
Poplony i wsiewki ozime na przyoranie	12026	x	x
Strączkowe pastewne na zielonkę	1588	192	304381
Strączkowe pastewne na ziarno ^b	9359	14,1	132306
Strączkowe pastewne i mieszanki zbożowo- -strączkowe na ziarno	10691	15,8	168394
Strączkowe pastewne na przyoranie	341	x	x
Motylkowe pastewne, trawy i inne pastewne na zielonkę	15602	265	4136884
Motylkowe pastewne, trawy i inne pastewne na nasiona	1608	6,9	11084
Motylkowe pastewne, trawy i inne pastewne na przyoranie	3590	x	x
Strączkowe pastewne, motylkowe pastewne, trawy i inne pastewne na zielonkę - razem	17190	258	4441265
Nawozy zielone	4718	x	x

a Łącznie z pastwiskami polowymi. *b* Bez mieszanek zbożowo-strączkowych na ziarno.

TABL. 6. **PRODUKCJA ZIEMIOPŁODÓW ROLNYCH W 2013 R.**
Sektor prywatny

WYSZCZEGÓLNIENIE	Powierzchnia w ha	Plony z 1 ha w dt	Zbiory w dt
Zboża ogółem	591191	30,9	18259062
Zboża podstawowe z mieszankami zbożowymi	561290	29,7	16663973
Zboża podstawowe	454427	30,1	13662001
Pszenica ogółem	102984	36,4	3747102
Pszenica ozima	78687	38,3	3015680
Pszenica jara	24297	30,1	731422
Żyto	155094	24,1	3736523
Jęczmień ogółem	52507	30,2	1586815
Jęczmień ozimy	10725	34,6	371192
Jęczmień jary	41782	29,1	1215623
Owies	34367	25,7	884289
Pszenżyto ogółem	109475	33,9	3707272
Pszenżyto ozime	100014	34,4	3437386
Pszenżyto jare	9461	28,5	269886
Mieszanki zbożowe ogółem	106863	28,1	3001972
Mieszanki zbożowe ozime	12780	31,0	396119
Mieszanki zbożowe jare	94083	27,7	2605853
Kukurydza na ziarno	27543	56,9	1566211
Gryka	1642	10,9	17908
Proso	527	12,3	6482
Pozostałe zbożowe	189	23,7	4488
Mieszanki zbożowo-strączkowe na ziarno ogółem	1332	27,1	36088
Mieszanki zbożowo-strączkowe na ziarno ozime	310	28,1	8698
Mieszanki zbożowo-strączkowe na ziarno jare	1022	26,8	27390
Strączkowe jadalne - razem	1376	17,8	24495
Groch	258	19,7	5073
Fasola	306	20,1	6151
Bób	445	22,4	9968
Inne strączkowe jadalne	367	9,0	3303
Ziemniaki (bez powierzchni w ogrodach przydomowych)	37949	191	7262903
Ziemniaki w ogrodach przydomowych.....	408	188	76526
Buraki cukrowe	5619	512	2879165
Rzepak i rzepik - razem	20055	26,9	539716
Rzepak i rzepik ozimy	19686	27,0	531291
Rzepak i rzepik jary	369	22,8	8425

TABL. 6. **PRODUKCJA ZIEMIOPŁODÓW ROLNYCH W 2013 R. (cd.)**
Sektor prywatny

WYSZCZEGÓLNIENIE	Powierzchnia w ha	Plony z 1 ha w dt	Zbiory w dt
Słonecznik na ziarno	250	19,1	4775
Len oleisty	10	8,0	80
Mak, gorczyca, soja i inne oleiste (na zbiór ziarna)	948	11,4	10822
Len włóknisty	4	15,0	60
Konopie	-	-	-
Tytoń	-	-	-
Chmiel	16	-	-
Cykoria	-	-	-
Zioła, przyprawy	747	12,0	8964
Pozostałe przemysłowe	160	x	x
Wiklina	-	x	x
Okopowe pastewne (bez wysadków)	1015	416	422514
w tym buraki pastewne	540	500	270000
Kukurydza na zielonkę	36035	496	17863243
Strączkowe pastewne - razem ^a	11218	x	x
Peluszka na zielonkę	351	175	61425
Peluszka na nasiona	184	18,6	3418
Peluszka na przyoranie	53	x	x
Wyka na zielonkę	152	177	26904
Wyka na nasiona	20	13,6	272
Wyka na przyoranie	26	x	x
Bobik na zielonkę	29	203	5887
Bobik na nasiona	48	22,1	1061
Bobik na przyoranie	3	x	x
Łubin słodki na zielonkę	473	192	90816
Łubin słodki na nasiona	8616	13,5	116707
Łubin słodki na przyoranie	136	x	x
Mieszanki strączkowe i zbożowo-strączkowe oraz inne uprawy strączkowych pastewnych na zielonkę	578	206	118998
Mieszanki strączkowe i zbożowo-strączkowe oraz inne uprawy strączkowych pastewnych na nasiona	427	21,8	9309
Mieszanki strączkowe i zbożowo-strączkowe oraz inne uprawy strączkowych pastewnych na przyoranie	123	x	x
Motylkowe pastewne - razem	5873	x	x
Koniczyna na zielonkę	2059	253	520710
Koniczyna na nasiona	136	3,0	408

^a Bez mieszanek zbożowo-strączkowych na ziarno.

TABL. 6. **PRODUKCJA ZIEMIOPŁODÓW ROLNYCH W 2013 R. (dok.)**
Sektor prywatny

WYSZCZEGÓLNIENIE	Powierzchnia w ha	Plony z 1 ha w dt	Zbiory w dt
Lucerna na zielonkę	1047	343	359472
Lucerna na nasiona	23	4,2	97
Esparceta na zielonkę	64	237	15168
Esparceta na nasiona	-	-	-
Seradela i inne motylkowe pastewne na zielonkę	1714	176	301308
Seradela i inne motylkowe na nasiona	325	3,6	1186
Seradela i inne motylkowe pastewne na przyoranie	505	x	x
Trawy polowe na zielonkę	9548	281	2685932
Trawy polowe na nasiona	931	8,7	8100
Trawy polowe na przyoranie	319	x	x
Inne pastewne na zielonkę ^a	755	219	165345
Inne pastewne na nasiona.....	193	6,7	1293
Inne pastewne na przyoranie.....	2647	x	x
Pastwiska trwałe	20016	212	4234376
Łubin gorzki na przyoranie	787	x	x
Łubin gorzki na nasiona	123	13,2	1624
Inne uprawy nasienne – razem	408	x	x
z tego:			
wysadki na nasiona 2 rok uprawy okopowych pastewnych	7	7,6	53
wysadki na nasiona 2 rok uprawy buraków cukrowych	-	-	-
pozostałe uprawy nasienne	307	x	x
Poplony i wsiewki jare na paszę	19798	121	2395374
Poplony i wsiewki jare na przyoranie	10507	x	x
Poplony i wsiewki ozime na paszę	14371	144	2069424
Poplony i wsiewki ozime na przyoranie	11751	x	x
Strączkowe pastewne na zielonkę	1583	192	304030
Strączkowe pastewne na ziarno ^b	9295	14,1	130767
Strączkowe pastewne i mieszanki zbożowo- -strączkowe na ziarno	10627	15,7	166855
Strączkowe pastewne na przyoranie	341	x	x
Motylkowe pastewne, trawy i inne pastewne na zielonkę	15187	267	4047935
Motylkowe pastewne, trawy i inne pastewne na nasiona	1608	6,9	11084
Motylkowe pastewne, trawy i inne pastewne na przyoranie	3471	x	x
Strączkowe pastewne, motylkowe pastewne, trawy i inne pastewne na zielonkę - razem	16770	260	4351965
Nawozy zielone	4599	x	x

^a Łącznie z pastwiskami polowymi. ^b Bez mieszanek zbożowo-strączkowych na ziarno.

TABL. 7. **PRODUKCJA ZIEMIOPŁODÓW ROLNYCH W 2013 R.**
Gospodarstwa indywidualne

WYSZCZEGÓLNIENIE	Powierzchnia w ha	Plony z 1 ha w dt	Zbiory w dt
Zboża ogółem	586151	30,8	18040057
Zboża podstawowe z mieszankami zbożowymi	556963	29,6	16485997
Zboża podstawowe	450256	30,0	13488125
Pszenica ogółem	101434	36,1	3661516
Pszenica ozima	77312	38,0	2937856
Pszenica jara	24122	30,0	723660
Żyto	154302	24,1	3718678
Jęczmień ogółem	51744	30,1	1557195
Jęczmień ozimy	10485	34,4	360684
Jęczmień jary	41259	29,0	1196511
Owies	34061	25,7	875368
Pszennyto ogółem	108715	33,8	3675368
Pszennyto ozime	99319	34,3	3406642
Pszennyto jare	9396	28,6	268726
Mieszanki zbożowe ogółem	106707	28,1	2997872
Mieszanki zbożowe ozime	12754	31,0	395374
Mieszanki zbożowe jare	93953	27,7	2602498
Kukurydza na ziarno	26854	56,8	1525307
Gryka	1620	11,0	17820
Proso	527	12,3	6482
Pozostałe zbożowe	187	23,8	4451
Mieszanki zbożowo-strączkowe na ziarno ogółem	1321	27,1	35792
Mieszanki zbożowo-strączkowe na ziarno ozime	299	28,1	8402
Mieszanki zbożowo-strączkowe na ziarno jare	1022	26,8	27390
Strączkowe jadalne - razem	1367	17,8	24327
Groch	249	19,7	4905
Fasola	306	20,1	6151
Bób	445	22,4	9968
Inne strączkowe jadalne	367	9,0	3303
Ziemniaki (bez powierzchni w ogrodach przydomowych)	37715	190	7177165
Ziemniaki w ogrodach przydomowych.....	408	188	76526
Buraki cukrowe	5455	511	2787505
Rzepak i rzepik - razem	19103	26,5	506869
Rzepak i rzepik ozimy	18740	26,6	498484
Rzepak i rzepik jary	363	23,1	8385

TABL. 7. **PRODUKCJA ZIEMIOPŁODÓW ROLNYCH W 2013 R. (cd.)**
Gospodarstwa indywidualne

WYSZCZEGÓLNIENIE	Powierzchnia w ha	Plony z 1 ha w dt	Zbiory w dt
Słonecznik na ziarno	250	19,1	4775
Len oleisty	5	8,0	40
Mak, gorczyca, soja i inne oleiste (na zbiór ziarna)	898	11,4	10237
Len włóknisty	4	15,0	60
Konopie	-	-	-
Tytoń	-	-	-
Chmiel	16	-	-
Cykoria	-	-	-
Zioła, przyprawy	747	12,0	8964
Pozostałe przemysłowe	159	x	x
Wiklina	-	x	x
Okopowe pastewne (bez wysadków)	998	423	422514
w tym buraki pastewne	540	500	270000
Kukurydza na zielonkę	35929	496	17820784
Strączkowe pastewne - razem ^a	11087	x	x
Peluszka na zielonkę	351	175	61425
Peluszka na nasiona	179	18,2	3258
Peluszka na przyoranie	53	x	x
Wyka na zielonkę	152	177	26904
Wyka na nasiona	20	13,6	272
Wyka na przyoranie	26	x	x
Bobik na zielonkę	29	203	5887
Bobik na nasiona	48	22,1	1061
Bobik na przyoranie	3	x	x
Łubin słodki na zielonkę	473	192	90816
Łubin słodki na nasiona	8503	13,6	115641
Łubin słodki na przyoranie	136	x	x
Mieszanki strączkowe i zbożowo-strączkowe oraz inne uprawy strączkowych pastewnych na zielonkę	564	206	116184
Mieszanki strączkowe i zbożowo-strączkowe oraz inne uprawy strączkowych pastewnych na nasiona	427	21,8	9309
Mieszanki strączkowe i zbożowo-strączkowe oraz inne uprawy strączkowych pastewnych na przyoranie	123	x	x
Motylkowe pastewne - razem	5701	x	x
Koniczyna na zielonkę	2042	255	520710
Koniczyna na nasiona	136	3,0	408

^a Bez mieszanek zbożowo-strączkowych na ziarno.

TABL. 7. **PRODUKCJA ZIEMIOPŁODÓW ROLNYCH W 2013 R. (dok.)**
Gospodarstwa indywidualne

WYSZCZEGÓLNIENIE	Powierzchnia w ha	Plony z 1 ha w dt	Zbiory w dt
Lucerna na zielonkę	1037	346	358802
Lucerna na nasiona	23	4,2	97
Esparceta na zielonkę	64	237	15168
Esparceta na nasiona	-	-	-
Seradela i inne motylkowe pastewne na zielonkę ...	1644	182	299208
Seradela i inne motylkowe pastewne na nasiona ...	250	4,0	1000
Seradela i inne motylkowe pastewne na przyoranie	505	x	x
Trawy polowe na zielonkę	9502	281	2670062
Trawy polowe na nasiona	931	8,7	8100
Trawy polowe na przyoranie	319	x	x
Inne pastewne na zielonkę ^a	755	219	165345
Inne pastewne na nasiona.....	193	6,7	1293
Inne pastewne na przyoranie.....	2645	x	x
Pastwiska trwałe	19875	213	4233375
Łubin gorzki na przyoranie	787	x	x
Łubin gorzki na nasiona	123	13,2	1624
Inne uprawy nasienne – razem	408	x	x
z tego:			
wysadki na nasiona 2 rok uprawy okopowych pastewnych	7	7,6	53
wysadki na nasiona 2 rok uprawy buraków cukrowych	-	-	-
pozostałe uprawy nasienne	292	x	x
Poplony i wsiewki jare na paszę	19706	121	2384426
Poplony i wsiewki jare na przyoranie	10316	x	x
Poplony i wsiewki ozime na paszę	14371	144	2069424
Poplony i wsiewki ozime na przyoranie	11751	x	x
Strączkowe pastewne na zielonkę	1569	192	301216
Strączkowe pastewne na ziarno ^b	9177	14,1	129541
Strączkowe pastewne i mieszanki zbożowo- -strączkowe na ziarno	10498	15,7	165333
Strączkowe pastewne na przyoranie	341	x	x
Motylkowe pastewne, trawy i inne pastewne na zielonkę	15044	268	4029295
Motylkowe pastewne, trawy i inne pastewne na nasiona	1533	7,1	10898
Motylkowe pastewne, trawy i inne pastewne na przyoranie	3469	x	x
Strączkowe pastewne, motylkowe pastewne, trawy i inne pastewne na zielonkę - razem	16613	261	4330511
Nawozy zielone	4597	x	x

^a Łącznie z pastwiskami polowymi. ^b Bez mieszanek zbożowo-strączkowych na ziarno.

TABL. 8. **PRODUKCJA ZIEMIOPŁODÓW ROLNYCH W 2013 R.**
Sektor publiczny

WYSZCZEGÓLNIENIE	Powierzchnia w ha	Plony z 1 ha w dt	Zbiory w dt
Zboża ogółem	2858	49,1	140411
Zboża podstawowe z mieszankami zbożowymi	2350	45,5	106985
Zboża podstawowe	2261	46,8	105795
Pszenica ogółem	891	59,1	52637
Pszenica ozima	747	61,5	45941
Pszenica jara	144	46,5	6696
Żyto	395	27,4	10823
Jęczmień ogółem	186	38,4	7143
Jęczmień ozimy	43	36,1	1552
Jęczmień jary	143	39,1	5591
Owies	223	36,3	8095
Pszennyto ogółem	566	47,9	27097
Pszennyto ozime	535	48,7	26055
Pszennyto jare	31	33,6	1042
Mieszanki zbożowe ogółem	89	13,4	1190
Mieszanki zbożowe ozime	25	9,2	230
Mieszanki zbożowe jare	64	15,0	960
Kukurydza na ziarno	508	65,8	33426
Gryka	-	-	-
Proso	-	-	-
Pozostałe zbożowe	-	-	-
Mieszanki zbożowo-strączkowe na ziarno ogółem	-	-	-
Mieszanki zbożowo-strączkowe na ziarno ozime	-	-	-
Mieszanki zbożowo-strączkowe na ziarno jare	-	-	-
Strączkowe jadalne - razem	45	40,0	1799
Groch	5	19,8	99
Fasola	-	-	-
Bób	-	-	-
Inne strączkowe jadalne	40	42,5	1700
Ziemniaki (bez powierzchni w ogrodach przydomowych)	286	250	71586
Ziemniaki w ogrodach przydomowych	0	153	61
Buraki cukrowe	211	619	130609
Rzepak i rzepik - razem	698	28,6	19963
Rzepak i rzepik ozimy	698	28,6	19963
Rzepak i rzepik jary	-	-	-

TABL. 8. **PRODUKCJA ZIEMIOPŁODÓW ROLNYCH W 2013 R. (cd.)**
Sektor publiczny

WYSZCZEGÓLNIENIE	Powierzchnia w ha	Plony z 1 ha w dt	Zbiory w dt
Słonecznik na ziarno	-	-	-
Len oleisty	-	-	-
Mak, gorczyca, soja i inne oleiste (na zbiór ziarna)	-	-	-
Len włóknisty	-	-	-
Konopie	-	-	-
Tytoń	-	-	-
Chmiel	-	-	-
Cykoria	-	-	-
Zioła, przyprawy	-	-	-
Pozostałe przemysłowe	-	x	x
Wiklina	-	x	x
Okopowe pastewne (bez wysadków)	3	319	957
w tym buraki pastewne	-	-	-
Kukurydza na zielonkę	597	354	211338
Strączkowe pastewne - razem ^a	69	x	x
Peluszka na zielonkę	-	-	-
Peluszka na nasiona	24	19,1	458
Peluszka na przyoranie	-	x	x
Wyka na zielonkę	-	-	-
Wyka na nasiona	-	-	-
Wyka na przyoranie	-	x	X
Bobik na zielonkę	-	-	-
Bobik na nasiona	25	37,0	925
Bobik na przyoranie	-	x	x
Łubin słodki na zielonkę	2	-	-
Łubin słodki na nasiona	2	3,0	6
Łubin słodki na przyoranie	-	x	x
Mieszanki strączkowe i zbożowo-strączkowe oraz inne uprawy strączkowych pastewnych na zielonkę	3	117	351
Mieszanki strączkowe i zbożowo-strączkowe oraz inne uprawy strączkowych pastewnych na nasiona	13	11,5	150
Mieszanki strączkowe i zbożowo-strączkowe oraz inne uprawy strączkowych pastewnych na przyoranie	-	x	x
Motylkowe pastewne - razem	137	x	x
Koniczyna na zielonkę	-	-	-
Koniczyna na nasiona	-	-	-

^a Bez mieszanek zbożowo-strączkowych na ziarno.

TABL. 8. **PRODUKCJA ZIEMIOPŁODÓW ROLNYCH W 2013 R. (dok.)**
Sektor publiczny

WYSZCZEGÓLNIENIE	Powierzchnia w ha	Plony z 1 ha w dt	Zbiory w dt
Lucerna na zielonkę	131	495	64845
Lucerna na nasiona	-	-	-
Esparceta na zielonkę	-	-	-
Esparceta na nasiona	-	-	-
Seradela i inne motylkowe pastewne na zielonkę ..	6	115	690
Seradela i inne motylkowe pastewne na nasiona ...	-	-	-
Seradela i inne motylkowe pastewne na przyoranie	-	x	x
Trawy polowe na zielonkę	206	85	17510
Trawy polowe na nasiona	-	-	-
Trawy polowe na przyoranie	-	x	x
Inne pastewne na zielonkę ^a	72	82	5904
Inne pastewne na nasiona.....	-	-	-
Inne pastewne na przyoranie.....	119	x	x
Pastwiska trwałe	264	14	3696
Łubin gorzki na przyoranie	-	x	x
Łubin gorzki na nasiona	9	6,7	60
Inne uprawy nasienne – razem	-	x	x
z tego:			
wysadki na nasiona 2 rok uprawy okopowych pastewnych	-	-	-
wysadki na nasiona 2 rok uprawy buraków cukrowych	-	-	-
pozostałe uprawy nasienne	-	x	x
Poplony i wsiewki jare na paszę	191	30	5730
Poplony i wsiewki jare na przyoranie	243	x	x
Poplony i wsiewki ozime na paszę	325	30	9750
Poplony i wsiewki ozime na przyoranie	275	x	x
Strączkowe pastewne na zielonkę	5	70	351
Strączkowe pastewne na ziarno ^b	64	24,0	1539
Strączkowe pastewne i mieszanki zbożowo- -strączkowe na ziarno	64	24,0	1539
Strączkowe pastewne na przyoranie	-	x	x
Motylkowe pastewne, trawy i inne pastewne na zielonkę	415	214	88949
Motylkowe pastewne, trawy i inne pastewne na nasiona	-	-	-
Motylkowe pastewne, trawy i inne pastewne na przyoranie	119	x	x
Strączkowe pastewne, motylkowe pastewne, trawy i inne pastewne na zielonkę - razem	420	213	89300
Nawozy zielone	119	x	x

^a Łącznie z pastwiskami polowymi. ^b Bez mieszanek zbożowo-strączkowych na ziarno.

TABL. 9. POWIERZCHNIA, PLONY I ZBIORY Z ŁĄK TRWAŁYCH W 2013 R.

WYSZCZEGÓLNIENIE a – 2012 b – 2013 c – 2012=100	Ogółem			I pokos		II pokos		III pokos		
	po- wierz- chnia w ha	plon w dt z 1 ha	zbiór w dt	plon w dt z 1 ha	zbiór w dt	plon w dt z 1 ha	zbiór w dt	plon w dt z 1 ha	zbiór w dt	
		w przeliczeniu na siano								
OGÓŁEM	a	135517	59,3	8036340	26,4	3582203	21,0	2845221	11,9	1608916
	b	132287	57,3	7574634	25,9	3422492	20,0	2648025	11,4	1504117
	c	97,6	96,6	94,3	98,1	95,5	95,2	93,1	95,8	93,5
SEKTOR										
PRYWATNY		131433	57,3	7525685	25,9	3398594	20,0	2631322	11,4	1495769
w tym gospodar- stwa indywidu- alne		130851	57,3	7499198	25,9	3387532	20,0	2621689	11,4	1489977
SEKTOR										
PUBLICZNY		854	57,3	48949	28,0	23898	19,6	16703	9,8	8348

TABL. 10. POGŁÓWIE BYDŁA I OWIEC W 2013 R.

Stan w czerwcu

WYSZCZEGÓLNIENIE	Ogółem	Sektor prywatny			Sektor publiczny
		razem	w tym		
			gospodar- stwa indy- widualne	spółdzielnie produkcji rolniczej	
W SZTUKACH					
Bydło	450435	447519	446690	445	2916
cielęta w wieku poniżej 1 roku ...	120399	119631	119586	42	768
młode bydło w wieku 1-2 lat	113832	113248	112735	138	584
bydło w wieku 2 lat i więcej	216204	214640	214369	265	1564
krowy	195143	193920	193679	235	1223
w tym mleczne	187466	186331	186128	203	1135

TABL. 10. **POGŁÓWIE BYDŁA I OWIEC W 2013 R. (dok.)**
Stan w czerwcu

WYSZCZEGÓLNIENIE	Ogółem	Sektor prywatny			Sektor publiczny
		razem	w tym		
			gospodarstwa indywidualne	spółdzielnie produkcji rolniczej	
W SZTUKACH (dok.)					
Owce	10454	9302	9220	82	1152
w tym maciorki	5379	4900	4833	67	479
CZERWIEC 2012=100					
Bydło	98,7	98,7	98,6	115,9	96,0
cielęta w wieku poniżej 1 roku ...	102,2	102,3	102,3	100,0	96,6
młode bydło w wieku 1-2 lat	105,0	105,1	104,7	142,3	84,0
bydło w wieku 2 lat i więcej	94,0	93,9	93,9	108,2	101,1
krowy	96,1	96,1	96,1	118,1	96,1
w tym mleczne	93,7	93,6	93,6	123,0	95,1
Owce	64,3	60,9	60,8	106,5	115,8
w tym maciorki	59,3	56,6	56,3	100,0	116,0
GRUDZIEŃ 2012=100					
Bydło	98,1	98,2	98,1	100,9	89,4
cielęta w wieku poniżej 1 roku ...	104,0	104,1	104,1	107,7	89,6
młode bydło w wieku 1-2 lat	112,9	113,0	112,7	104,5	88,0
bydło w wieku 2 lat i więcej	89,2	89,2	89,2	98,1	89,9
krowy	88,8	88,8	88,8	105,4	95,8
w tym mleczne	86,8	86,7	86,7	108,0	95,2
Owce	80,5	76,4	76,1	110,8	144,5
w tym maciorki	56,8	55,8	55,4	90,5	70,3

TABL. 11. **POGŁOWIE BYDŁA I OWIEC W 2013 R.**
Stan w grudniu

WYSZCZEGÓLNIENIE	Ogółem	Sektor prywatny			Sektor publiczny
		razem	w tym		
			gospodarstwa indywidualne	spółdzielnie produkcji rolniczej	
W SZTUKACH					
Bydło	427739	424815	423992	430	2924
cielęta w wieku poniżej 1 roku ...	106855	106029	105940	30	826
młode bydło w wieku 1-2 lat	106660	106144	105682	134	516
bydło w wieku 2 lat i więcej	214224	212642	212370	266	1582
krowy	189912	188712	188484	223	1200
w tym mleczne	185035	183939	183753	186	1096
Owce	8769	7841	7766	75	928
w tym maciorki	5991	5367	5295	72	624
GRUDZIEŃ 2012=100					
Bydło	97,2	97,1	97,1	95,8	102,4
cielęta w wieku poniżej 1 roku ...	89,7	89,5	89,8	54,5	122,7
młode bydło w wieku 1-2 lat	105,0	105,2	104,8	120,7	78,2
bydło w wieku 2 lat i więcej	97,6	97,5	97,5	94,0	103,9
krowy	95,9	95,8	95,8	97,4	100,9
w tym mleczne	94,6	94,6	94,6	95,9	99,9
Owce	70,6	67,7	67,5	102,7	110,0
w tym maciorki	75,2	72,1	71,8	102,9	119,3
CZERWIEC 2013=100					
Bydło	95,0	94,9	94,9	96,6	100,6
cielęta w wieku poniżej 1 roku ...	88,8	88,6	88,6	71,4	107,6
młode bydło w wieku 1-2 lat	93,7	93,7	93,7	97,1	88,4
bydło w wieku 2 lat i więcej	99,1	99,1	99,1	100,4	101,2
krowy	97,3	97,3	97,3	94,9	98,1
w tym mleczne	98,7	98,7	98,7	91,6	96,6
Owce	83,9	84,3	84,2	91,5	80,6
w tym maciorki	111,4	109,5	109,6	107,5	130,3

TABL. 12. **POGŁOWIE TRZODY CHLEWNEJ W 2013 R.**

Stan w końcu marca

WYSZCZEGÓLNIENIE	Ogółem	Sektor prywatny				Sektor publiczny
		razem	z tego			
			gospodarstwa indywidualne	spółdzielnie produkcji rolniczej	pozostałe prywatne	
W SZTUKACH						
Trzoda chlewna	969761	969112	941130	2781	25201	649
prosięta o wadze do 20 kg	245598	245501	240454	971	4076	97
warchlaki o wadze 20-50 kg	240169	240081	233354	615	6112	88
trzoda chlewna na ubój o wadze 50 kg i więcej	404056	403917	389967	898	13052	139
trzoda chlewna na chów o wadze 50 kg i więcej	79938	79613	77355	297	1961	325
w tym lochy	78222	78206	75977	283	1946	325
lochy prośne	50585	50576	49148	177	1251	9
lochy pozostałe	27637	27630	26829	106	695	7
MARZEC 2012 =100						
Trzoda chlewna	99,8	99,7	99,8	103,9	99,4	108,9
prosięta o wadze do 20 kg	99,7	99,7	99,5	94,9	114,7	121,3
warchlaki o wadze 20-50 kg	92,5	92,5	91,4	112,6	170,8	169,2
trzoda chlewna na ubój o wadze 50 kg i więcej	107,2	107,2	108,3	105,4	82,0	116,8
trzoda chlewna na chów o wadze 50 kg i więcej	89,7	89,7	89,7	116,0	85,1	94,2
w tym lochy	90,7	90,7	90,8	116,5	85,1	80,0
lochy prośne	90,8	90,8	90,3	107,9	111,4	69,2
lochy pozostałe	90,5	90,5	91,7	134,2	59,7	100,0
LISTOPAD 2012 =100						
Trzoda chlewna	97,6	97,6	97,6	99,1	98,9	117,4
prosięta o wadze do 20 kg	113,0	113,0	113,3	105,3	97,4	173,2
warchlaki o wadze 20-50 kg	85,8	85,8	85,4	89,3	101,8	191,3
trzoda chlewna na ubój o wadze 50 kg i więcej	96,9	96,9	96,8	99,6	100,1	103,7
trzoda chlewna na chów o wadze 50 kg i więcej	101,2	101,2	101,6	101,0	87,4	102,5
w tym lochy	101,3	101,3	101,7	101,4	87,3	84,2
lochy prośne	99,6	99,6	99,6	94,1	98,6	81,8
lochy pozostałe	104,6	104,6	105,8	116,5	72,5	87,5

TABL. 13. **POGŁOWIE TRZODY CHLEWNEJ W 2013 R.**
Stan w końcu lipca

WYSZCZEGÓLNIENIE	Ogółem	Sektor prywatny				Sektor publiczny
		razem	z tego			
			gospo- darstwa indywi- dualne	spółdziel- nie pro- dukcji rolniczej	pozostałe prywatne	
W SZTUKACH						
Trzoda chlewna	970544	969951	934551	3745	31655	593
prosięta o wadze do 20 kg	219620	219564	213809	942	4813	56
warchlaki o wadze 20-50 kg	296156	296082	285725	685	9672	74
trzoda chlewna na ubój o wadze 50 kg i więcej	381858	381730	365399	1806	14525	128
trzoda chlewna na chów o wadze 50 kg i więcej	72910	72575	69618	312	2645	335
w tym lochy	71196	71178	68249	297	2632	18
lochy prośne	46627	46614	44588	186	1840	13
lochy pozostałe	24569	24564	23661	111	792	5
LIPIEC 2012 = 100						
Trzoda chlewna	100,2	100,2	99,4	158,1	123,2	105,9
prosięta o wadze do 20 kg	91,4	91,4	90,8	131,2	111,8	97,9
warchlaki o wadze 20-50 kg	117,3	117,2	115,4	107,2	216,7	110,4
trzoda chlewna na ubój o wadze 50 kg i więcej	97,7	97,7	97,4	238,3	99,6	124,3
trzoda chlewna na chów o wadze 50 kg i więcej	85,9	85,9	85,0	122,8	113,2	97,7
w tym lochy	86,1	86,1	85,2	124,3	113,4	120,0
lochy prośne	87,6	87,6	86,3	122,4	130,0	260,0
lochy pozostałe	83,4	83,4	83,1	127,6	87,4	50,0
MARZEC 2013 = 100						
Trzoda chlewna	100,1	100,1	99,3	134,7	125,6	91,4
prosięta o wadze do 20 kg	89,4	89,4	88,9	97,0	118,1	57,7
warchlaki o wadze 20-50 kg	123,3	123,3	122,4	111,4	158,2	84,1
trzoda chlewna na ubój o wadze 50 kg i więcej	94,5	94,5	93,7	201,1	111,3	92,1
trzoda chlewna na chów o wadze 50 kg i więcej	91,2	91,2	90,0	105,1	134,9	103,1
w tym lochy	91,0	91,0	89,8	104,9	135,3	112,5
lochy prośne	92,2	92,2	90,7	105,1	147,1	144,4
lochy pozostałe	88,9	88,9	88,2	104,7	114,0	71,4

TABL. 14. **POGŁOWIE TRZODY CHLEWNEJ W 2013 R.**
Stan w końcu listopada

WYSZCZEGÓLNIENIE	Ogółem	Sektor prywatny				Sektor publiczny
		razem	z tego			
			gospo- darstwa indywidu- alne	spół- dzielnie produkcji rolniczej	pozostałe prywatne	
W SZTUKACH						
Trzoda chlewna	925259	924695	892728	3681	28286	564
prosięta o wadze do 20 kg	187745	187670	182763	1250	3657	75
warchlaki o wadze 20-50 kg	286248	286166	278281	718	7167	82
trzoda chlewna na ubój o wadze 50 kg i więcej	379249	379148	362344	1416	15388	101
trzoda chlewna na chów o wadze 50 kg i więcej	72017	71711	69340	297	2074	306
w tym lochy	69961	69945	67601	283	2061	16
lochy prośne	44824	44812	44380	164	268	12
lochy pozostałe	25137	25133	23221	119	1793	4
LISTOPAD 2012 = 100						
Trzoda chlewna	93,2	93,2	92,6	131,1	111,1	102,0
prosięta o wadze do 20 kg	86,4	86,4	86,1	135,6	87,4	133,9
warchlaki o wadze 20-50 kg	102,2	102,2	101,8	104,2	119,4	178,3
trzoda chlewna na ubój o wadze 50 kg i więcej	91,0	91,0	90,0	157,0	118,0	75,4
trzoda chlewna na chów o wadze 50 kg i więcej	91,2	91,2	91,1	101,0	92,4	96,5
w tym lochy	90,6	90,6	90,5	101,4	92,5	84,2
lochy prośne	88,2	88,2	90,0	87,2	21,1	109,1
lochy pozostałe	95,5	95,2	91,6	130,8	187,0	50,0
LIPIEC 2013 =100						
Trzoda chlewna	95,3	95,3	95,5	98,3	89,4	95,1
prosięta o wadze do 20 kg	85,5	85,5	85,5	132,7	76,0	133,9
warchlaki o wadze 20-50 kg	96,7	96,7	97,4	104,8	74,1	110,8
trzoda chlewna na ubój o wadze 50 kg i więcej	99,3	99,3	99,2	78,4	105,9	78,9
trzoda chlewna na chów o wadze 50 kg i więcej	98,8	98,8	99,6	95,2	77,9	91,3
w tym lochy	98,3	98,3	99,1	95,3	78,3	88,9
lochy prośne	96,1	96,1	99,5	88,2	14,6	92,3
lochy pozostałe	102,3	102,3	98,1	107,2	226,4	80,0

TABL. 15. SKUP WAŻNIEJSZYCH PRODUKTÓW ROLNYCH

WYSZCZEGÓLNIENIE	Jednostka miary	2012	2013	2012=100	2012	2013	2012=100
		w liczbach bezwzględnych			w tysiącach złotych		
Zboża	t	310391	288715	93,0	256228	211090	82,4
pszenica	t	141653	118616	83,7	127023	98813	77,8
żyto	t	61784	65435	105,9	46641	39415	84,5
jęczmień	t	22308	14805	66,4	18070	11648	64,5
owies i mieszanki zbożowe	t	4853	3203	66,0	3143	1942	62,0
pszenżyto	t	11104	10629	95,7	9139	7594	83,1
gryka	t	5	20	400,0	5	21	420,0
proso	t	31	23	74,2	40	25	62,5
kukurydza	t	68653	75984	110,7	52167	51633	99,0
Strączkowe jadalne konsumpcyjne	t	477	65	13,6	1082	224	20,7
groch	t	191	37	19,4	205	67	32,7
fasola	t	286	28	9,8	877	157	17,9
Ziemniaki	t	71903	90880	126,4	28480	49928	175,3
Buraki cukrowe	t	360508	327136	90,7	52455	52958	101,0
Oleiste	t	11852	39154	330,4	23563	56413	239,4
w tym:							
rzepak i rzepik przemysłowy	t	11653	39093	335,5	22850	56169	245,8
mak	t	15	.	x	60	.	x
gorczyca	t	103	44	42,7	327	149	45,6
Tytoń	t	16	15	93,8	118	77	65,3
Chmiel	t	-	-	x	-	-	x
Zioła	t	502	435	86,7	4113	2559	62,2
Warzywa	t	182355	176421	96,7	170081	176075	103,5
w tym:							
kapusta	t	29008	19429	67,0	17702	15776	89,1
cebula.....	t	25473	38799	152,3	15763	18278	116,0
marchew	t	11865	8186	69,0	4224	3660	86,6
buraki	t	32684	33940	103,8	10138	10582	104,4
ogórki	t	18733	19055	101,7	25085	33598	133,9
pomidory	t	30871	22936	74,3	44853	35647	79,5
kalafiorzy	t	2394	2039	85,2	2757	2747	99,6
Owoce	t	265066	431622	162,8	297787	504566	169,4
w tym:							
jabłka	t	221370	365056	164,9	170667	365408	214,1
gruszki	t	1933	3898	201,7	4004	8574	214,1
śliwki	t	2056	3277	159,4	2835	3925	138,4
brzoskwinie	t	2	-	x	5	-	x

TABL. 15. SKUP WAŻNIEJSZYCH PRODUKTÓW ROLNYCH (dok.)

WYSZCZEGÓLNIENIE	Jednostka miary	2012	2013	2012=100	2012	2013	2012=100
		w liczbach bezwzględnych			w tysiącach złotych		
Owoce (dok.)							
w tym:							
wiśnie	t	16911	23705	140,2	60027	56538	94,2
czereśnie	t	75	507	676,0	369	2012	545,3
truskawki	t	7520	12866	171,1	31928	30946	96,9
maliny	t	97	244	251,5	397	1197	301,5
porzeczki	t	10892	15359	141,0	18211	22459	123,3
agrest	t	204	221	108,3	801	671	83,8
orzechy włoskie i laskowe	t	10	1	10,0	62	17	27,4
Pieczarki	t	4576	8234	179,9	20673	37307	180,5
Żywiec	t	409866	430604	105,1	2076353	2171366	104,6
bydło	t	72099	74871	103,8	465168	463640	99,7
cielęta	t	689	1078	156,5	6989	10731	155,6
trzoda chlewna	t	190724	211499	110,9	1009093	1116389	110,6
owce	t	56	58	103,6	438	401	91,6
konie	t	177	172	97,2	1767	894	50,6
drób	t	146121	142926	97,8	592896	579311	97,7
w tym:							
kury	t	2284	2294	100,4	4917	4807	97,8
kurczaki	t	134172	130298	97,1	521531	507827	97,4
kaczki	t	2356	3462	146,9	12407	18326	147,7
gęsi	t	4384	4543	103,6	39517	35114	88,9
indyki	t	2277	2329	102,3	12078	13237	109,6
Prosięta i warchlaki	t	239	13	5,4	2358	139	5,9
Mleko krowie	tys. l	769975	754256	98,0	851207	945030	111,0
Jaja kurze konsumpcyjne	tys. szt	28290	13411	47,4	8398	2686	32,0
Miód	kg	3113	1049	33,7	29	11	37,9
Wosk	kg	2758	1066	38,7	35	14	40,0
Pierze	kg	-	-	x	-	-	x
Króliki	t	-	5	x	-	29	x
Zwierzęta hodowlane							
w tym:							
bydło	szt	30	11	36,7	133	50	37,6
cielęta	szt	-	81	x	-	906	x
trzoda chlewna	szt	1	36	36 razy	1	31	31 razy
Skóry surowe							
w tym:							
bydlęce	t	81	111	137,0	452	826	182,7
cielęce	t	-	-	x	-	-	x

TABL. 16. CENY SKUPU WAŻNIEJSZYCH PRODUKTÓW ROLNYCH

WYSZCZEGÓLNIENIE	Jednostka miary	2012	2013	2012=100
		w złotych		
Zboża				
pszenica	dt	89,67	83,31	92,9
żyto	dt	75,49	60,24	79,8
jęczmień	dt	81,00	78,68	97,1
owies i mieszanki zbożowe	dt	64,77	60,63	93,6
pszenżyto	dt	82,30	71,44	86,8
gryka	dt	107,94	105,88	98,1
proso	dt	130,15	106,70	82,0
kukurydza	dt	75,99	67,95	89,4
Strączkowe jadalne konsumpcyjne				
groch	kg	1,07	1,82	170,1
fasola	kg	3,07	5,59	182,1
Ziemniaki	dt	39,61	54,94	138,7
Buraki cukrowe przemysłowe	dt	14,55	16,19	111,3
Oleiste				
rzepak i rzepik przemysłowy	dt	196,09	143,68	73,3
mak	kg	4,00	.	x
gorczyca	kg	3,17	3,38	106,6
Tytoń	dt	739,94	512,37	69,2
Chmiel	dt	-	-	x
Zioła	dt	819,40	588,28	71,8
Warzywa				
kapusta	kg	0,61	0,81	132,8
cebula	kg	0,62	0,47	75,8
marchew	kg	0,36	0,45	125,0
buraki	kg	0,31	0,31	100,0
ogórki	kg	1,34	1,76	131,3
pomidory	kg	1,45	1,55	106,9
kalafiory	kg	1,15	1,35	117,4
Owoce				
jabłka	kg	0,77	1,00	129,9
gruszki	kg	2,07	2,20	106,3
śliwki	kg	1,38	1,20	87,0
brzoskwinie	kg	2,49	-	x
wiśnie	kg	3,55	2,39	67,3
czereśnie	kg	4,92	3,97	80,7
truskawki	kg	4,25	2,41	56,7

TABL. 16. CENY SKUPU WAŻNIEJSZYCH PRODUKTÓW ROLNYCH (dok.)

WYSZCZEGÓLNIENIE	Jednostka miary	2012	2013	2012=100
		w złotych		
Owoce (dok.)				
maliny	kg	4,09	4,91	120,0
porzeczki	kg	1,67	1,46	87,4
agrest	kg	3,93	3,04	77,4
orzechy włoskie i laskowe	kg	6,24	17,1	274,0
Pieczarki	kg	4,52	4,53	100,2
Żywiec rzeźny				
bydło	kg	6,45	6,19	96,0
cielęta	kg	10,14	9,95	98,1
trzoda chlewna	kg	5,29	5,28	99,8
owce	kg	7,82	6,91	88,4
konie	kg	9,98	5,20	52,1
drób	kg	4,06	4,05	99,8
w tym:				
kury	kg	2,15	2,10	97,7
kurczaki	kg	3,89	3,90	100,3
kaczki	kg	5,27	5,29	100,4
gęsi	kg	9,01	7,73	85,8
indyki	kg	5,30	5,68	107,2
Prosięta i warchlaki	szt	295,8	257,13	86,9
Mleko krowie	hl	110,55	125,29	113,3
Jaja kurze konsumpcyjne	szt	0,30	0,20	66,7
Miód	kg	9,22	10,75	116,6
Wosk	kg	12,56	13,48	107,3
Pierze	kg	-	-	x
Króliki	kg	-	5,72	x
Zwierzęta hodowlane				
bydło	szt	4422,07	4526,36	102,4
cielęta	szt	-	840,3	x
trzoda chlewna	szt	1262,00	858,86	68,1
Skóry surowe				
bydlęce	kg	5,58	7,45	133,5
cielęce	kg	-	-	x

TABL. 17. PRZECIĘTNE CENY WAŻNIEJSZYCH PRODUKTÓW ROLNYCH UZYSKIWANE PRZEZ ROLNIKÓW NA TARGOWISKACH

WYSZCZEGÓLNIENIE	Jednostka miary	2012	2013	2012=100
		w złotych		
Ziarno zbóż				
pszenica	dt	98,15	97,85	99,7
żyto	dt	84,77	70,76	83,5
jęczmień	dt	89,24	86,77	97,2
owies.....	dt	72,58	66,45	91,6
Ziemniaki	dt	49,79	93,87	188,5
Siano łąkowe	dt	33,62	32,63	97,1
Słoma zbóż ozimych	dt	24,58	25,18	102,4
Zwierzęta gospodarskie				
krowa	szt	3846,83	3959,24	102,9
jałówka 1-rocza	szt	2113,13	2099,75	99,4
prosię na chów	szt	166,46	167,87	100,8
maciorka owcza	szt	-	-	x
koń roboczy	szt	3414,67	-	x
żrebak 1-roczy	szt	-	-	x
Żywiec rzeźny				
trzoda chlewna	kg	5,08	5,13	101,0
bydło (bez cieląt)	kg	5,72	5,56	97,2
cielęta	kg	9,08	8,63	95,0

W sprzedaży między innymi:

- RAPORT O SYTUACJI SPOŁECZNO-GOSPODARCZEJ WOJEWÓDZTWA ŁÓDZKIEGO 2011, 2012, 2013
- SYTUACJA SPOŁECZNO-GOSPODARCZA ŁODZI (kwartalnik)
- ROCZNIK STATYSTYCZNY WOJEWÓDZTWA ŁÓDZKIEGO - 2009, 2010, 2011, 2012, 2013
- WOJEWÓDZTWO ŁÓDZKIE – PODREGIONY, POWIATY, GMINY - 2009, 2010, 2011, 2012, 2013
- STATYSTYKA ŁODZI - 2010, 2012

- ŁÓDZKI OBSZAR METROPOLITALNY W LATACH 2008-2010, ŁÓDŹ 2011

- RYNEK PRACY W WOJEWÓDZTWIE ŁÓDZKIM W LATACH 2005-2010, ŁÓDŹ 2011
- WARUNKI ŻYCIA LUDNOŚCI W WOJEWÓDZTWIE ŁÓDZKIM W 2012 R., ŁÓDŹ 2014
- NIEPEŁNOSPRAWNI W WOJEWÓDZTWIE ŁÓDZKIM, ŁÓDŹ 2014
- LUDNOŚĆ, RUCH NATURALNY I MIGRACJE W WOJEWÓDZTWIE ŁÓDZKIM W 2013 R., ŁÓDŹ 2014

- OCHRONA ŚRODOWISKA W WOJEWÓDZTWIE ŁÓDZKIM W 2010 R., ŁÓDŹ 2011
- ROLNICTWO W WOJEWÓDZTWIE ŁÓDZKIM W 2012 R., ŁÓDŹ 2013

- DZIAŁALNOŚĆ GOSPODARCZA PODMIOTÓW Z KAPITAŁEM ZAGRANICZNYM W WOJEWÓDZTWIE ŁÓDZKIM W LATACH 2008-2010, ŁÓDŹ 2012
- BUDOWNICTWO W WOJEWÓDZTWIE ŁÓDZKIM W LATACH 2005-2011, ŁÓDŹ 2012
- GOSPODARKA MIESZKANIOWA W WOJEWÓDZTWIE ŁÓDZKIM W LATACH 2010-2012, ŁÓDŹ 2013
- DZIAŁALNOŚĆ GOSPODARCZA MIKROPRZEDSIĘBIORSTW W WOJEWÓDZTWIE ŁÓDZKIM W LATACH 2011-2012, ŁÓDŹ 2014

WYNIKI SPISÓW Powszechnych

- PSR 2010. RAPORT Z WYNIKÓW WOJEWÓDZTWA ŁÓDZKIEGO
- PSR 2010. CHARAKTERYSTYKA GOSPODARSTW ROLNYCH W WOJEWÓDZTWIE ŁÓDZKIM
- NSP 2011. LUDNOŚĆ W WOJEWÓDZTWIE ŁÓDZKIM. STAN I STRUKTURA DEMOGRAFICZNO-SPOŁECZNA
- NSP 2011. ZAMIESZKANE BUDYNKI W WOJEWÓDZTWIE ŁÓDZKIM
- NSP 2011. MIESZKANIA W WOJEWÓDZTWIE ŁÓDZKIM
- NSP 2011. AKTYWNOŚĆ EKONOMICZNA LUDNOŚCI W WOJEWÓDZTWIE ŁÓDZKIM
- NSP 2011. GOSPODARSTWA DOMOWE I RODZINY W WOJEWÓDZTWIE ŁÓDZKIM. CHARAKTERYSTYKA DEMOGRAFICZNA

Zapraszamy do zapoznania się z szeroką ofertą wydawniczą znajdującą się na stronie internetowej Urzędu <http://lodz.stat.gov.pl>, gdzie prezentowane są w formie elektronicznej publikacje, komunikaty oraz tematyczne informacje sygnałowe.

**Zamówienia realizuje Urząd Statystyczny w Łodzi
ul. Suwalska 29, 93-176 Łódź tel. (42) 683-92-96, FAX (42) 684-48-46**