



KONIUNKTURA GOSPODARCZA

w październiku 2015 r.

opinie formułowane przez jednostki, których siedziba znajduje się
w WOJEWÓDZTWIE ŁÓDZKIM

Przedsiębiorstwa z siedzibą w województwie łódzkim ogólny klimat koniunktury w **przetwórstwie przemysłowym** oceniają w październiku nieco mniej korzystnie niż we wrześniu. Opinie dotyczące bieżącego portfela zamówień i produkcji są pozytywne. Sytuacja finansowa oceniana jest mniej pesymistycznie niż przed miesiącem. Prognozy portfela zamówień, produkcji i sytuacji finansowej są korzystne, ale ostrożniejsze od formułowanych we wrześniu. Planowane są redukcje zatrudnienia, większe od zapowiadanych przed miesiącem. Przedsiębiorcy przewidują, że ceny wyrobów przemysłowych mogą utrzymać się na dotychczasowym poziomie.

Ogólny klimat koniunktury w **budownictwie** oceniany jest w październiku nieco bardziej niekorzystnie niż w ubiegłym miesiącu. Diagnozy portfela zamówień są bardziej negatywne od zgłaszanych we wrześniu. Produkcja budowlano-montażowa oraz sytuacja finansowa oceniane są nieco mniej pesymistycznie niż w ubiegłym miesiącu. Odpowiednie prognozy są bardziej niekorzystne od formułowanych we wrześniu. Skala spadku zatrudnienia może być większa od planowanej w ubiegłym miesiącu. Przedsiębiorcy przewidują, że ceny robót budowlano-montażowych będą spadać szybciej niż oczekiwano we wrześniu.

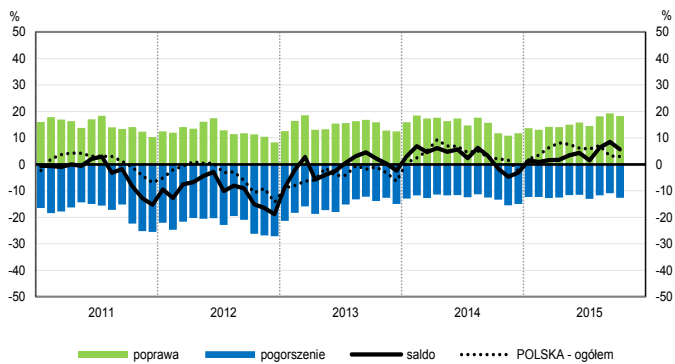
Ogólny klimat koniunktury w **handlu hurtowym** jest oceniany w październiku pozytywnie, podobnie jak przed miesiącem. Bieżąca sprzedaż utrzymuje się na dotychczasowym poziomie. Odpowiednie przewidywania są optymistyczne, ale nieco ostrożniejsze od formułowanych we wrześniu. Utrzymują się pesymistyczne diagnozy sytuacji finansowej. Prognozy w tym zakresie są niekorzystne, gorsze od formułowanych miesiąc wcześniej. Jednostki nie planują zmian zatrudnienia. Przewidywane jest utrzymanie dynamiki cen.

Ogólny klimat koniunktury w **handlu detalicznym** oceniany jest nieco mniej korzystnie niż przed miesiącem. Diagnozy sprzedaży są pozytywne, ale ostrożniejsze niż we wrześniu. Odpowiednie prognozy są nieznacznie bardziej optymistyczne od formułowanych miesiąc wcześniej. Utrzymują się negatywne oceny sytuacji finansowej. Przewidywania w tym zakresie są korzystne, ale nieco ostrożniejsze od zgłaszanych we wrześniu. Planowane są redukcje zatrudnienia. Przedsiębiorcy przewidują spowolnienie dynamiki cen.

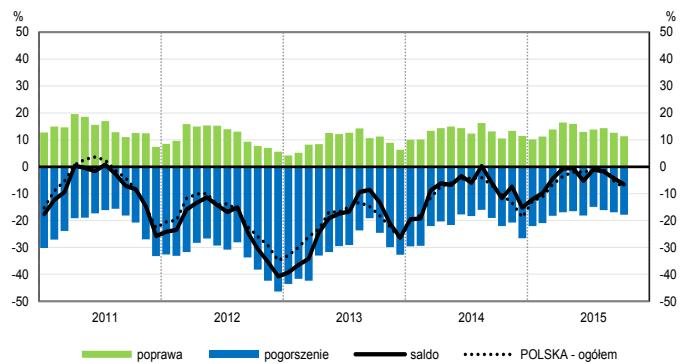
Jednostki z sekcji **informacja i komunikacja** oceniają w październiku koniunkturę bardziej optymistycznie niż przed miesiącem i przed rokiem. Oceny koniunktury formułowane przez podmioty z sekcji **transport i gospodarka magazynowa** są mniej pesymistyczne od sygnalizowanych we wrześniu br., ale gorsze od zgłaszanych w październiku ub. r. Dyrektorzy firm z sekcji **działalność związana z zakwaterowaniem i usługami gastronomicznymi** oceniają koniunkturę pesymistycznie, wobec pozytywnych opinii sprzed miesiąca i sprzed roku.

OGÓLNY KLIMAT KONIUNKTURY WEDŁUG SEKCJI / DZIAŁÓW PKD

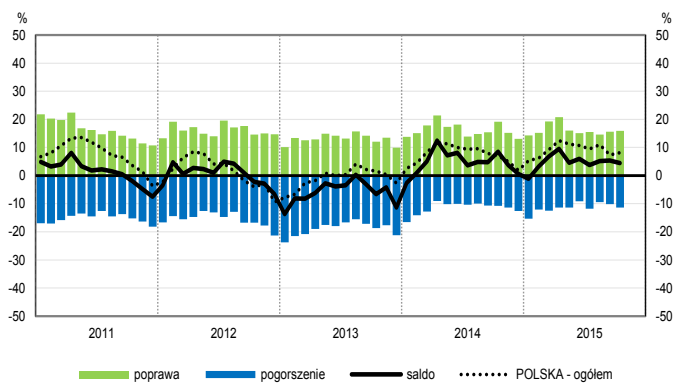
Przetwórstwo przemysłowe (sekcja C)



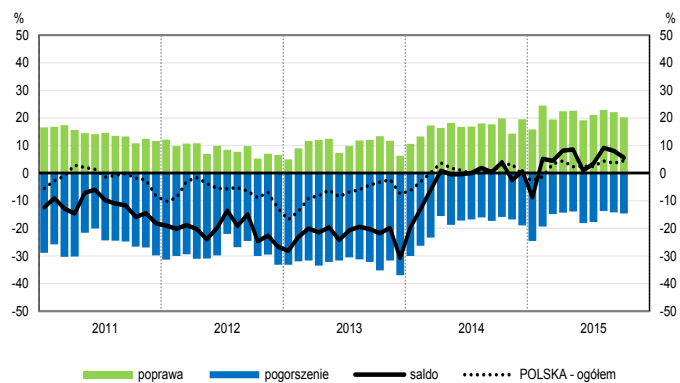
Budownictwo (sekcja F)



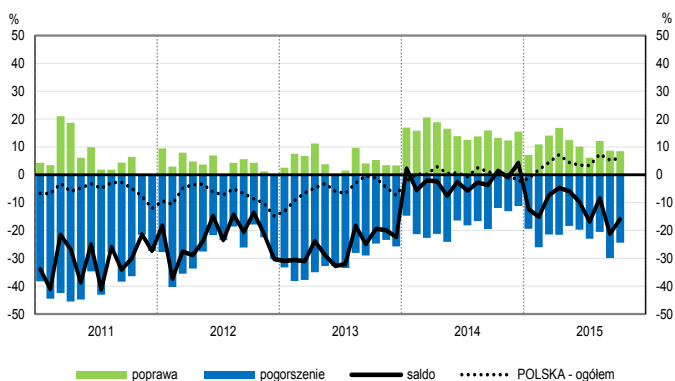
Handel hurtowy (dział 46)



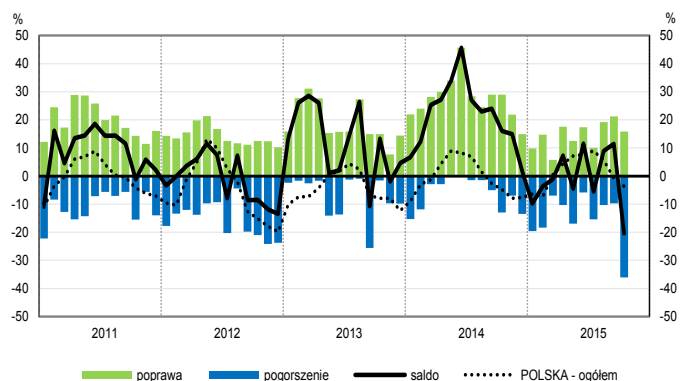
Handel detaliczny (działy 45+47)



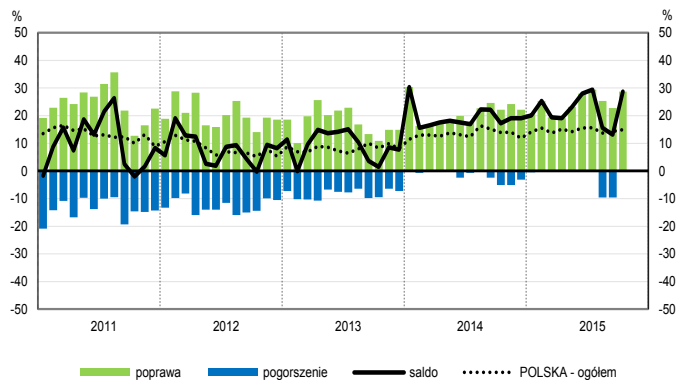
Transport i gospodarka magazynowa (sekcja H)



Zakwaterowanie i gastronomia (sekcja I)

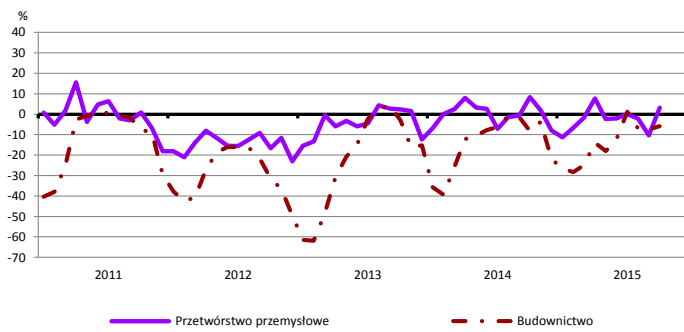


Informacja i komunikacja (sekcja J)

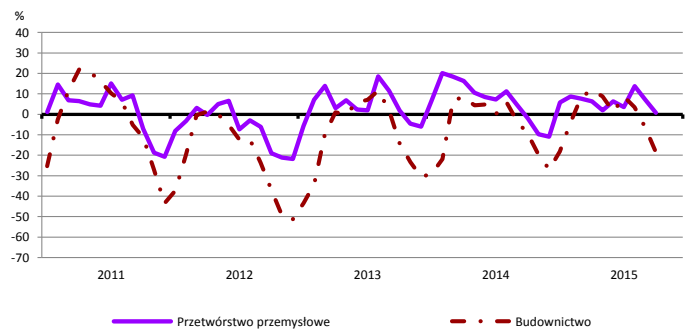


WYBRANE WSKAŹNIKI WEDŁUG SEKCJI / DZIAŁÓW PKD

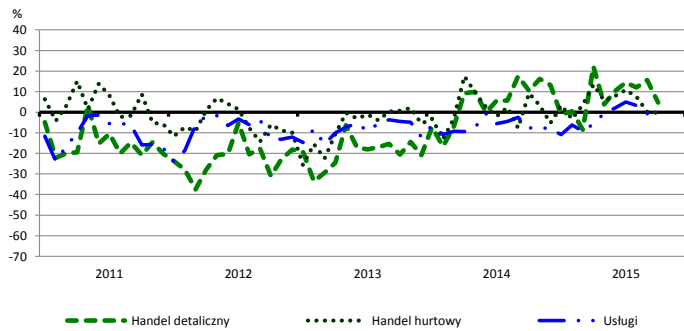
Bieżąca produkcja



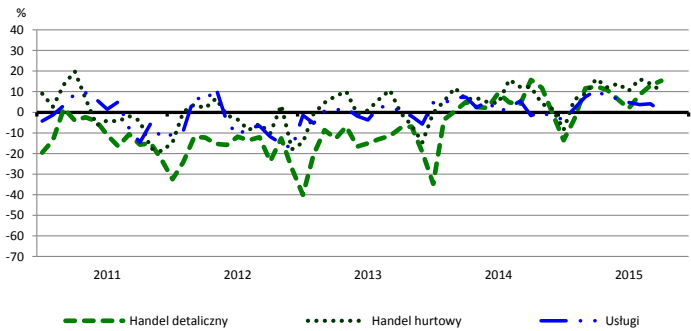
Przewidywana produkcja



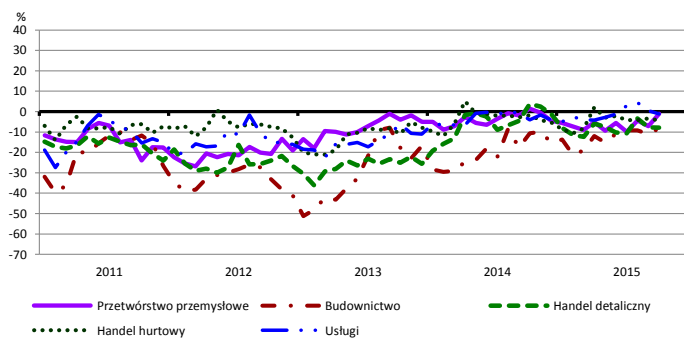
Bieżąca sprzedaż



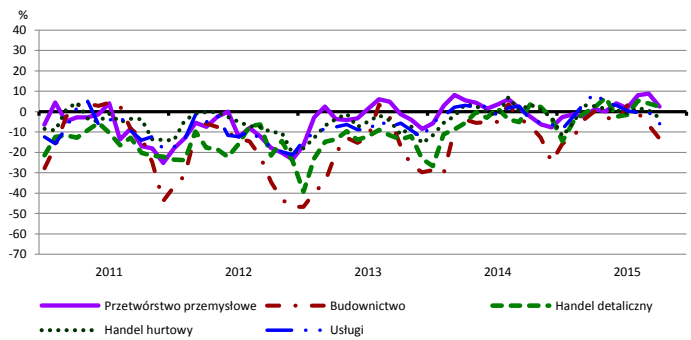
Przewidywana sprzedaż



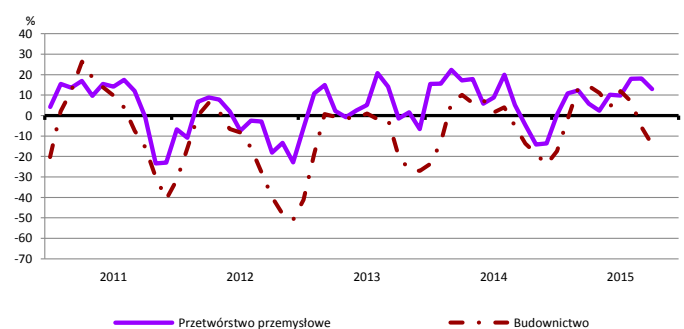
Bieżąca sytuacja finansowa



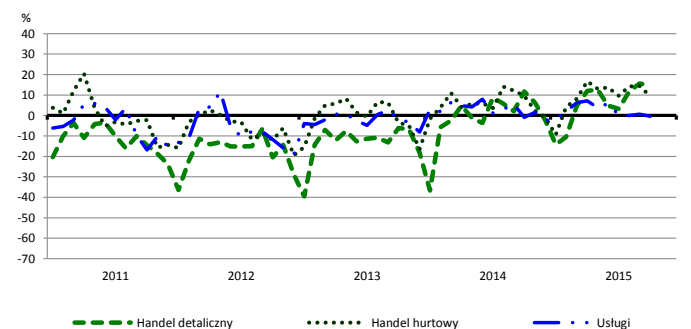
Przewidywana sytuacja finansowa



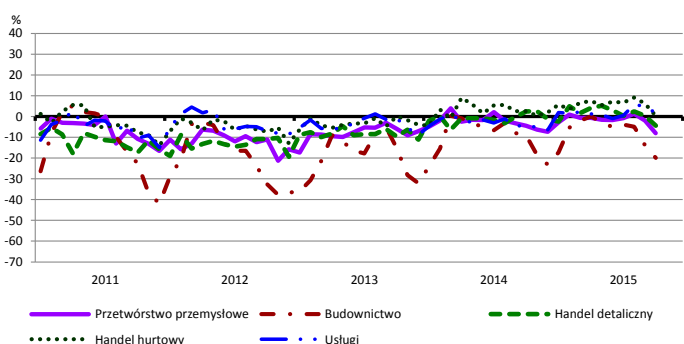
Przewidywany portfel zamówień na rynku krajowym



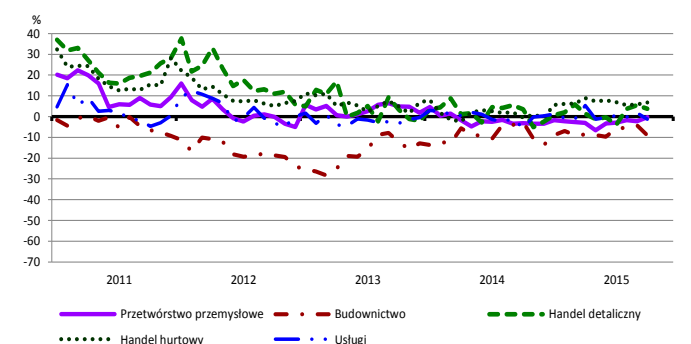
Przewidywany popyt



Przewidywane zatrudnienie

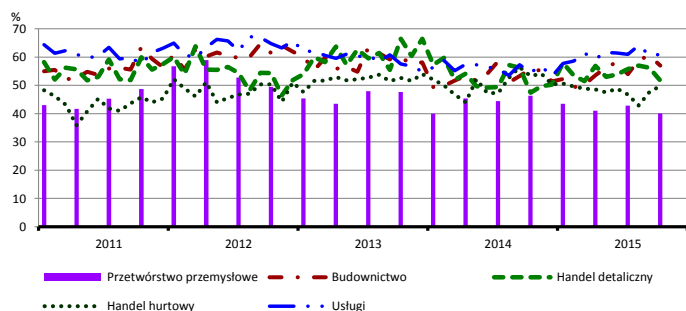


Przewidywane ceny

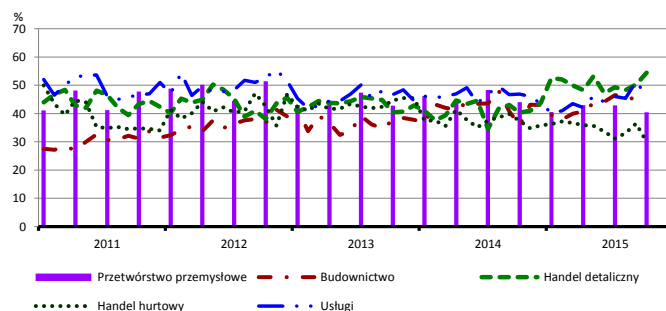


BARIERY DZIAŁALNOŚCI GOSPODARCZEJ

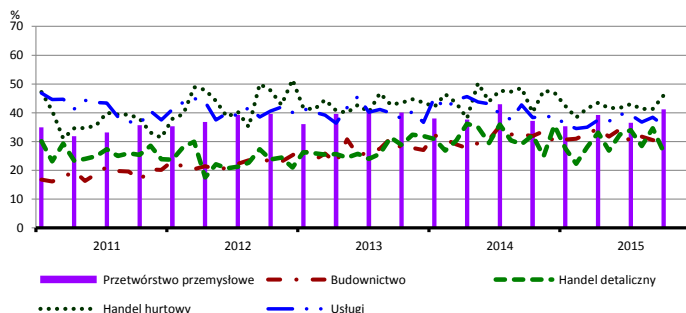
Koszty zatrudnienia



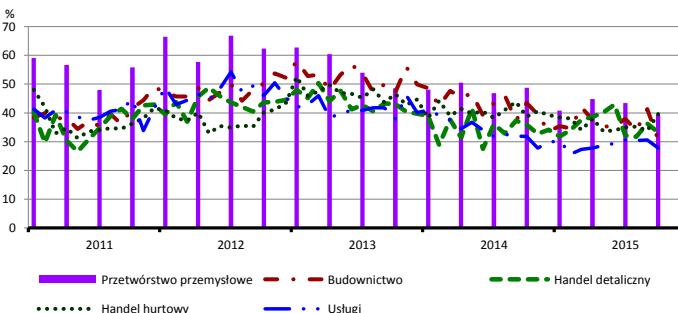
Wysokie obciążenia na rzecz budżetu



Niejasne i niespójne przepisy prawne



Niepewność ogólnej sytuacji gospodarczej



Największy odsetek przedsiębiorców **nieodczuwających żadnych barier w prowadzeniu bieżącej działalności gospodarczej** w październiku br. jest odnotowany w jednostkach prowadzących działalność z zakresu przetwórstwa przemysłowego (8,3%), w dalszej kolejności – usług (7,6%), handlu detalicznego (6,9%), budownictwa (6,1%), handlu hurtowego (6,0%).

W jednostkach z zakresu **przetwórstwa przemysłowego**, które nie sygnalizują braku utrudnień swojej działalności, najczęściej zgłaszanymi barierami są niedostateczny popyt na rynku krajowym (52% w październiku br., 56% przed rokiem) oraz niedostateczny popyt na rynku zagranicznym (42% w październiku br., 40% w analogicznym miesiącu ub. r.) oraz niejasne i niespójne przepisy prawne (41% w październiku br., 37% przed rokiem). Bariery, której znaczenie wzrosło w skali roku w największym stopniu jest niedobór wykwalifikowanych pracowników (z 17% do 22%), a spadło – bariery związanej z niepewnością ogólnej sytuacji gospodarczej (z 49% do 39%).

Największe trudności napotymane przez przedsiębiorstwa **budowlano-montażowe** zgłaszające bariery związane są z kosztami zatrudnienia (57% w październiku br., 56% przed rokiem) oraz konkurencją na rynku (52% w październiku br., 55% w analogicznym miesiącu ub. r.). W porównaniu z październikiem 2014 r. w największym stopniu wzrosło znaczenie bariery związanej z wysokimi obciążeniami na rzecz budżetu (z 36% do 44%), natomiast spadło – bariery związanej z niepewnością ogólnej sytuacji gospodarczej (z 44% do 31%).

Podmioty prowadzące działalność w zakresie **handlu hurtowego** najczęściej wskazują trudności związane z konkurencją na rynku (barierę tę sygnalizuje 54% przedsiębiorstw w październiku br., 44% przed rokiem – jest to bariera, której znaczenie w skali roku wzrosło najbardziej). Bariery, których znaczenie w ujęciu rocznym zmniejszyło się w największym stopniu są wysokie obciążenia na rzecz budżetu (z 37% do 30%) oraz trudności w rozrachunkach z kontrahentami (z 33% do 28%).

Przedsiębiorcy prowadzący działalność z zakresu **handlu detalicznego** najbardziej odczuwają trudności związane z konkurencją na rynku (barierę tę sygnalizuje w październiku br. 62% przedsiębiorstw, 61% w analogicznym miesiącu ub. r.). Bariery, których znaczenie w ujęciu rocznym zwiększyło się w największym stopniu są niedostateczny popyt (z 34% do 50%) oraz wysokie obciążenia na rzecz budżetu (z 40% do 55%), a spadło – bariery związanej z niejasnymi i niespójnymi przepisami prawnymi (z 32% do 27%).

Największe trudności wskazywane przez firmy **usługowe** zgłaszające bariery związane są z kosztami zatrudnienia (61% w październiku br., 55% przed rokiem – jest to bariera, której znaczenie w skali roku wzrosło w największym stopniu). W porównaniu z październikiem ubiegłego roku w najbardziej istotnym stopniu zmniejszyła się uciążliwość bariery związanej z konkurencją firm krajowych (z 49% do 44%).

W **przetwórstwie przemysłowym** badaniem objęte są podmioty o liczbie pracujących 10 i więcej osób. W pozostałych badaniach (**budownictwo, handel hurtowy i detaliczny, usługi**) uczestniczą również podmioty o liczbie pracujących do 9 osób.

Przetwórstwo przemysłowe – sekcja C; **Budownictwo** – sekcja F; **Handel hurtowy** – dział 46; **Handel detaliczny** – działy 45 i 47

Usługi – sekcje: H – Transport i gospodarka magazynowa, I – Działalność związana z zakwaterowaniem i usługami gastronomicznymi, J – Informacja i komunikacja, K – Działalność finansowa i ubezpieczeniowa, L – Działalność związana z obsługą rynku nieruchomości, M – Działalność profesjonalna, naukowa i techniczna, N – Działalność w zakresie usług administrowania i działalność wspierająca, P – Edukacja, Q – Opieka zdrowotna i pomoc społeczna, R – Działalność związana z kulturą, rozrywką i rekreacją, S – Pozostała działalność usługowa

Opracowanie merytoryczne:
Departament Przedsiębiorstw
 Hanna Sękowska Tel. 22 608 36 51,
 Magdalena Świąćka Tel. 22 608 35 50,
 Olga Gaca Tel. 22 608 36 51,
 Hubert Stęfaniak Tel. 22 608 35 50,
 Łukasz Gontarz Tel. 22 608 35 50.

Rzeczposzechnianie:
Rzecznik Prasowy Prezesa GUS
Artur Satora
 Tel: 22 608 3475, 22 608 3009
 e-mail: rzecznik@stat.gov.pl

Wyniki badania koniunktury w przemyśle, budownictwie, handlu i usługach można znaleźć na stronie GUS

<http://stat.gov.pl/obszary-tematyczne/koniunktura/koniunktura/koniunktura-w-przemysle-budownictwie-handlu-i-uslugach-2000-2015.4.8.html>

Zeszyt Metodologiczny „Badanie koniunktury gospodarczej GUS”, 2015

http://stat.gov.pl/download/gfx/portaliinformacyjny/pl/defaultaktualnosci/5516/5/6/1/badanie_koniunktury_gospodarczej_2015.pdf