

KOMUNIKAT O SYTUACJI SPOŁECZNO-GOSPODARCZEJ WOJEWÓDZTWA ŁÓDZKIEGO

Listopad 2004

Nr 11

- Przeciętne zatrudnienie w sektorze przedsiębiorstw województwa łódzkiego w listopadzie 2004 r. było niższe w porównaniu z poprzednim miesiącem (o 0,3%), oraz w stosunku do listopada 2003 r. (o 3,4%).
W okresie minionych jedenastu miesięcy br. poziom zatrudnienia był o 5,1% niższy niż w analogicznym okresie ubiegłego roku.
- W listopadzie 2004 r. w powiatowych urzędach pracy województwa łódzkiego zarejestrowano o 5,9% bezrobotnych więcej niż przed miesiącem i o 6,6% mniej niż przed rokiem. Wyrejestrowano w tym czasie 9,3% osób mniej niż przed miesiącem i 17,1% więcej niż przed rokiem. Stopa bezrobocia rejestrowanego ukształtowała się na poziomie 19,1%, nadal utrzymuje się ona na poziomie wyższym od przeciętnej dla kraju.
- Przeciętne miesięczne wynagrodzenie brutto w listopadzie br. było wyższe od zanotowanego przed miesiącem o 9,0% a także wyższe niż przed rokiem o 4,8% . Pomimo rysującej się tendencji wzrostu wynagrodzeń, przeciętna płaca w województwie łódzkim jest znacznie niższa od średniej krajowej.
- Według wstępnych danych w listopadzie br. oddano do użytku o 18,2% więcej mieszkań niż przed rokiem. Natomiast od początku roku przekazano do eksploatacji o 41,4% mniej mieszkań niż w analogicznym okresie 2003 r.
Wśród oddanych mieszkań, podobnie jak przeciętnie w kraju, przeważają mieszkania powstające w ramach budownictwa indywidualnego.
- Produkcja sprzedana przemysłu, zrealizowana w przedsiębiorstwach przemysłowych w listopadzie 2004 r., zamknęła się kwotą niższą (licząc w cenach stałych) niż w październiku br. (o 2,9%) a wyższą niż w listopadzie ubiegłego roku (o 0,8%).
Od początku bieżącego roku produkcja sprzedana przemysłu była o 1,6% wyższa niż w analogicznym okresie 2003 r.
- Wartość produkcji sprzedanej przedsiębiorstw skupionych w sekcji budownictwo w listopadzie br. spadła w stosunku do poprzedniego miesiąca (o 14,0%), a wzrosła w odniesieniu do listopada ubiegłego roku (o 49,6%).
Wartość produkcji budowlano-montażowej w okresie minionych jedenastu miesięcy br. była wyższa o 4,9% od zanotowanej przed rokiem.
- Według stanu na koniec listopada br. w województwie łódzkim w rejestrze REGON dla województwa łódzkiego zarejestrowanych było o 1,6% podmiotów więcej niż przed rokiem. W porównaniu z analogicznym okresem ubiegłego roku wzrosła liczba zarejestrowanych spółek handlowych oraz spółek z ograniczoną odpowiedzialnością, natomiast zmniejszyła się liczba przedsiębiorstw państwowych i spółdzielni.
- W listopadzie, w porównaniu z październikiem br., na rynku rolnym województwa łódzkiego obniżyły się ceny skupu pszenicy, żyta, ziemniaków, żywca wieprzowego i drobiowego, natomiast wzrosły ceny żywca wołowego i mleka. W obrocie targowiskowym obniżyły się ceny zbóż (pszenicy i żyta), a wzrosły ceny żywca wieprzowego i wołowego oraz ziemniaków.
- W listopadzie br. przedsiębiorstwa handlowe i niehandlowe odnotowały spadek sprzedaży detalicznej (o 4,8%) i hurtowej (o 9,5%) w stosunku do poprzedniego miesiąca. W porównaniu z listopadem 2003 r. sprzedaż detaliczna i hurtowa spadła odpowiednio o 0,9% i o 2,9%

Prezentowane w komunikacie:

- dane o pracujących, zatrudnieniu, wynagrodzeniach - w ujęciu miesięcznym - dotyczą podmiotów gospodarczych, w których liczba pracujących przekracza 9 osób,
- dane o przychodach ze sprzedaży produkcji przemysłu i budownictwa, sprzedaży usług transportu, gospodarki magazynowej i łączności, sprzedaży detalicznej i hurtowej towarów - w ujęciu miesięcznym - dotyczą podmiotów gospodarczych, w których liczba pracujących przekracza 9 osób,
- dane o wynikach finansowych przedsiębiorstw - w ujęciu kwartalnym - dotyczą podmiotów gospodarczych prowadzących księgi rachunkowe (z wyjątkiem przedsiębiorstw łowiectwa, leśnictwa, rybołówstwa i rybactwa, pośrednictwa finansowego oraz szkół wyższych), w których liczba pracujących przekracza 49 osób.

Przeciętne **zatrudnienie** w sektorze przedsiębiorstw w województwie łódzkim, w listopadzie br. wyniosło 268,0 tys. osób; w stosunku do poprzedniego miesiąca zmniejszyło się nieznacznie (o 0,3%), a w porównaniu z listopadem ubiegłego roku o 3,4%.

W skali kraju przeciętne zatrudnienie było o 0,2% niższe niż w październiku br., natomiast w porównaniu z listopadem 2003 r. zmniejszyło się o 0,3%.

W sektorze publicznym województwa łódzkiego przeciętne zatrudnienie wyniosło 48,2 tys. osób, co oznacza jego spadek w stosunku do poprzedniego miesiąca o 0,5%, oraz o 10,2% - w porównaniu z listopadem ubiegłego roku. Poziom zatrudnienia w sektorze prywatnym (skupiającym 82,0% ogółu pracujących) w listopadzie br. był o 0,2% niższy niż przed miesiącem, i o 1,8% niższy niż w analogicznym miesiącu 2003 r.

W porównaniu z listopadem ubiegłego roku najgłębszy spadek zatrudnienia odnotowano m.in. w firmach należących do sekcji: transport, gospodarka magazynowa i łączność (o 15,2%), budownictwo (o 12,2%), handel i naprawy (o 4,6%), hotele i restauracje (o 2,4%). Wzrost przeciętnego zatrudnienia miał miejsce w sekcji: obsługa nieruchomości i firm; nauka (o 0,5%).

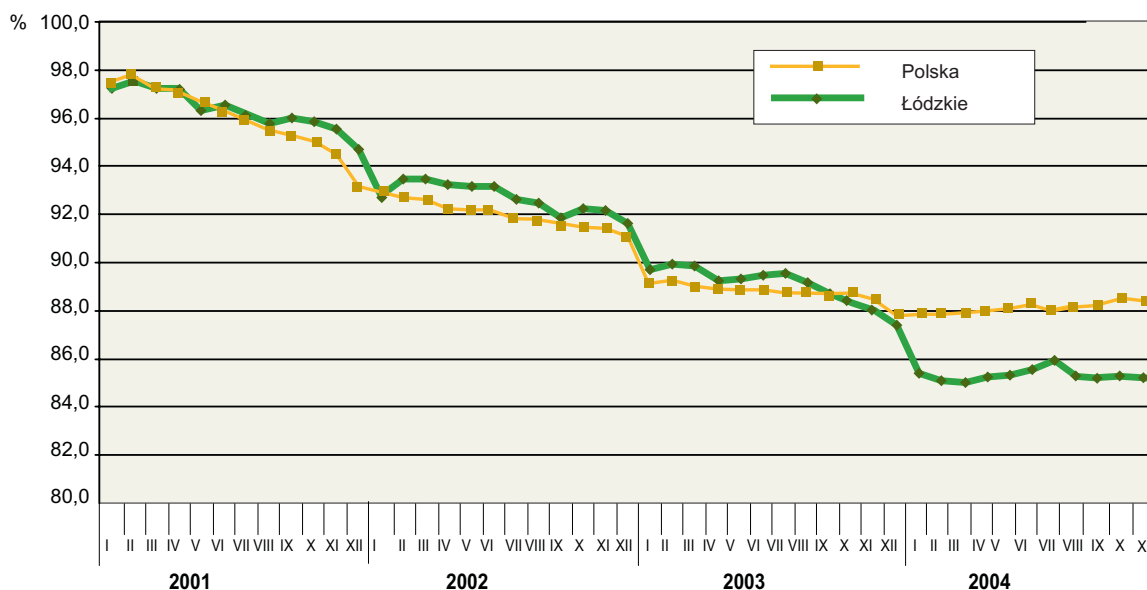
Spośród działów sektora przedsiębiorstw, poziom zatrudnienia niższy niż przed rokiem odnotowały przedsiębiorstwa: zajmujące się produkcją metali (o 19,6%), transportem lądowym i rurociągowym (o 13,3%), produkcją skór wyprawionych i wyrobów z nich (spadek o 11,7%) oraz produkcją odzieży i wyrobów futrzarskich (o 9,8%). Poziom zatrudnienia wzrósł natomiast w działach: produkcja wyrobów z metali (o 16,8%), produkcja pojazdów mechanicznych, przyczep i naczep (o 16,3%), produkcja maszyn i aparatury elektrycznej (o 11,8%), produkcja masy włóknistej oraz papieru (o 5,7%), produkcja maszyn i urządzeń (o 4,0%) oraz produkcja instrumentów medycznych, precyzyjnych i optycznych, zegarów i zegarków (o 3,0%) .

W okresie styczeń-listopad br. poziom przeciętnego zatrudnienia w sektorze przedsiębiorstw był o 5,1% niższy niż w analogicznym okresie ubiegłego roku i wyniósł 268,1 tys. osób.

Przeciętnie w kraju odnotowano w tym okresie spadek przeciętnego zatrudnienia - o 0,9%.

Od początku roku spadek poziomu zatrudnienia odnotowały zarówno firmy sektora publicznego, jak i prywatnego (odpowiednio o 10,1% i 3,9%). Wśród sekcji, najgłębszy odnotowano m.in. w transporcie, gospodarce magazynowej i łączności (o 19,8%) i budownictwie (o 15,3%). Wzrost zatrudnienia wystąpił w firmach należących do sekcji obsługa nieruchomości i firm; nauka (o 2,2%).

Dynamika przeciętnego zatrudnienia w sektorze przedsiębiorstw
(przeciętne miesięczne 2000 r.=100)



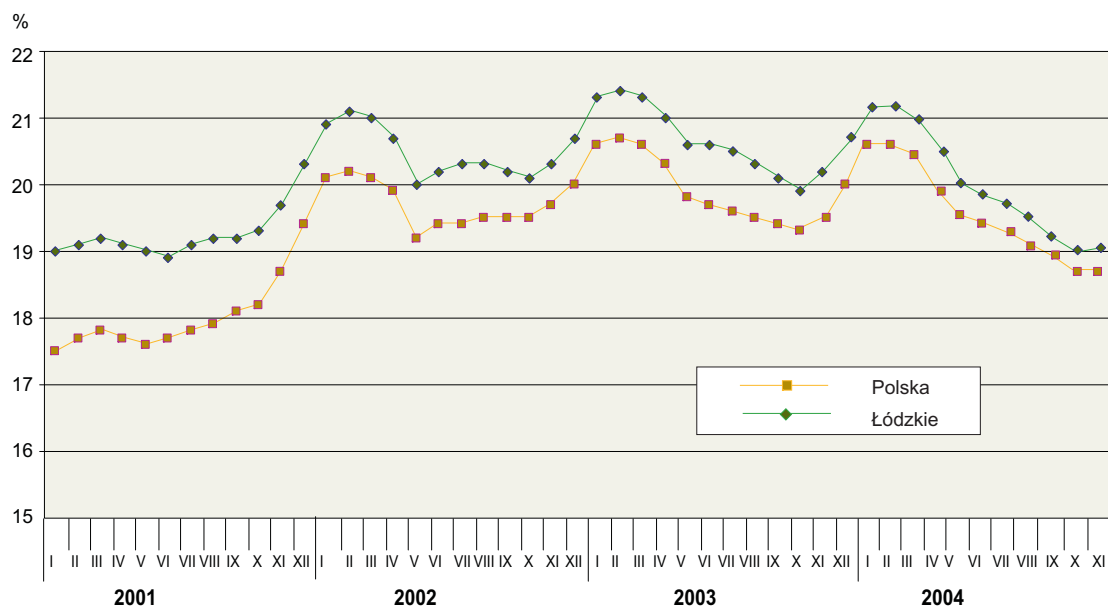
W listopadzie 2004 r. w powiatowych urzędach pracy województwa łódzkiego zarejestrowano 16,0 tys. bezrobotnych, tj. o 5,9% więcej niż przed miesiącem i o 6,6% mniej niż przed rokiem. Z ewidencji bezrobotnych w omawianym okresie wyrejestrowano 15,7 tys. osób, tj. o 9,3% mniej niż przed miesiącem (w tym 7,7 tys. osób na skutek podjęcia pracy) i o 17,1% więcej niż przed rokiem.

Według stanu na koniec listopada br. rejestr bezrobotnych obejmował 211,8 tys. osób. W porównaniu z poprzednim miesiącem liczba bezrobotnych wzrosła o 0,1%. Prawo do zasiłku posiadało 31,3 tys. osób, tj. 14,8% ogółu zarejestrowanych bezrobotnych. Kobiety stanowiły 49,7% ogółu bezrobotnych, podczas gdy przed miesiącem udział ten wynosił 50,0%. Rejestr bezrobotnych obejmował 42,6 tys. osób dotychczas niepracujących, tj. o 1,7% mniej niż w październiku br.

W listopadzie 2004 r. w województwie łódzkim przedstawiono łącznie 4085 oferty pracy (tj. o 17,5% mniej niż przed miesiącem), a na koniec miesiąca na jedną ofertę pracy przypadało 121 osób (w październiku 85). Najwięcej bezrobotnych przypadających na 1 ofertę odnotowano w powiecie pączęzańskim (4025 osób) oraz w powiatach: łączyckim (2497), wieruszowskim (2485) i sieradzkim (1035), najmniej natomiast w łódzkim wschodnim (14), Łodzi (73) oraz powiecie pabianickim (76) i łowickim (82); przy braku takich ofert w powiecie skierniewickim

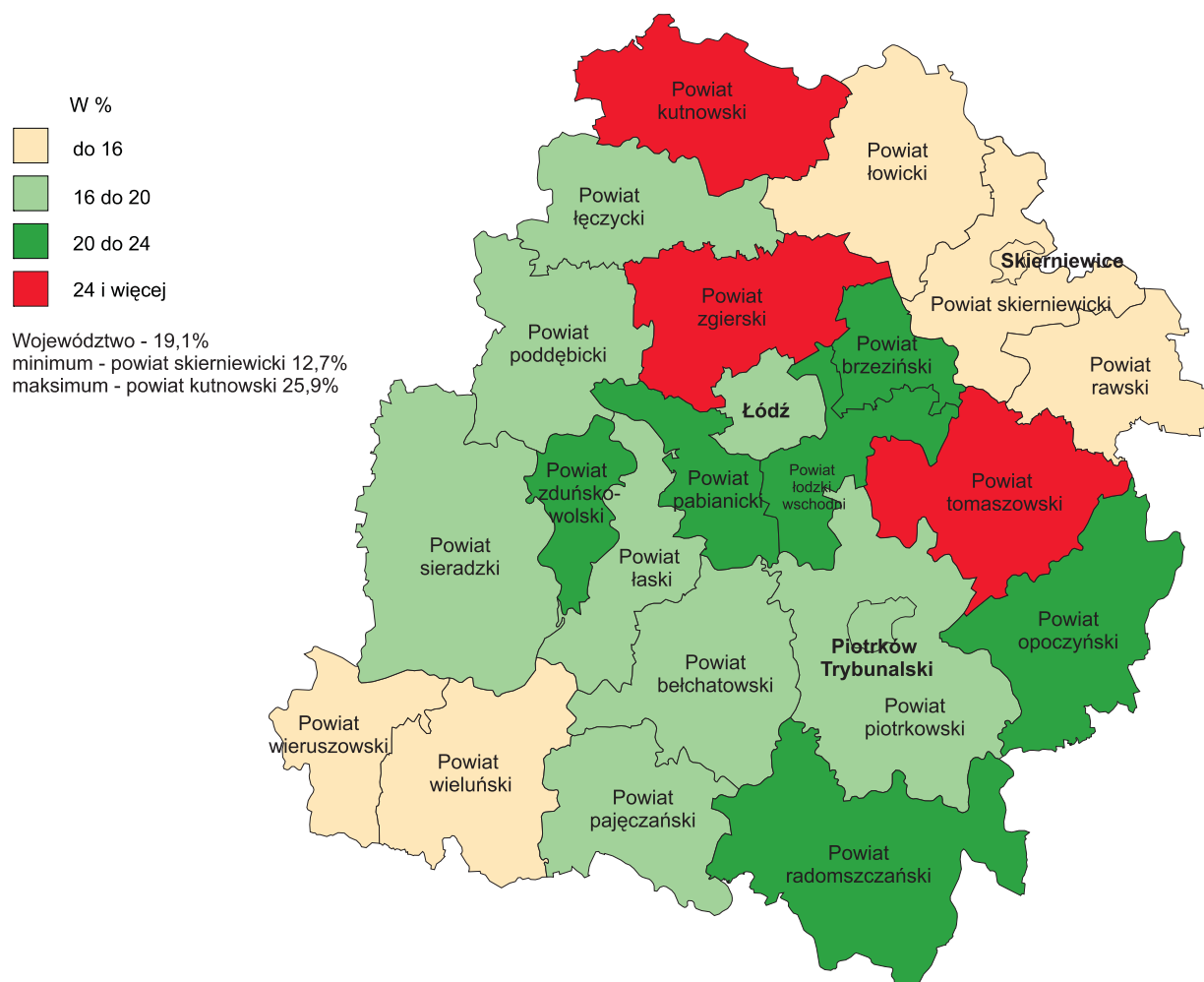
Stopa bezrobocia rejestrowanego ukształtowała się na poziomie 19,1% (przeciętna w kraju 18,7%), co plasuje łódzkę, podobnie jak w poprzednich miesiącach, na 8 miejscu wśród innych województw za: małopolskim (14,7%), mazowieckim (14,8%), podlaskim (15,7%), wielkopolskim (15,9%), śląskim (16,6%), lubelskim (17,4%) oraz podkarpackim (18,7%).

Stopa bezrobocia rejestrowanego^{a/} Stan w końcu miesiąca



a/ Dla lat 2001-2003 dane zostały zweryfikowane w stosunku do wcześniej publikowanych po uwzględnieniu zmiany w liczbie pracujących w rolnictwie indywidualnym, dokonanej na podstawie wyników Narodowego Spisu Powszechnego Ludności i Mieszkań 2002 oraz Powszechnego Spisu Rolnego 2002.

Stopa bezrobocia rejestrowanego w województwie łódzkim według powiatów Stan w dniu 30 XI 2004 r.



Przeciętne miesięczne wynagrodzenie brutto w sektorze przedsiębiorstw województwa łódzkiego w listopadzie 2004 r. wyniosło 2204,69 zł. W porównaniu z październikiem br. było ono wyższe (o 9,0%), a w stosunku do listopada 2003 r. wzrosło o 4,8%.

Przeciętne miesięczne wynagrodzenie brutto w sektorze przedsiębiorstw w skali kraju w listopadzie br., ukształtowało się na poziomie 2504,99 zł, co w stosunku do poprzedniego miesiąca oznacza wzrost o 5,0%, a w odniesieniu do listopada ub. roku wzrost o 2,7%.

Przeciętna płaca w sektorze publicznym województwa łódzkiego wyniosła 3700,64 zł, a prywatnym 1876,41 zł. W obu przypadkach była wyższa niż przed rokiem (odpowiednio o 9,7% i o 4,4%). W stosunku do poprzedniego miesiąca kwota przeciętnej płacy w sektorze publicznym wzrosła o 34,7%, a w sektorze prywatnym o 0,8%.

W stosunku do listopada ubiegłego roku przeciętne płace wzrosły we wszystkich obserwowanych sekcjach, przy czym najwyższy wzrost odnotowano w hotelach i restauracjach (o 14,5%) i budownictwie (o 11,6%).

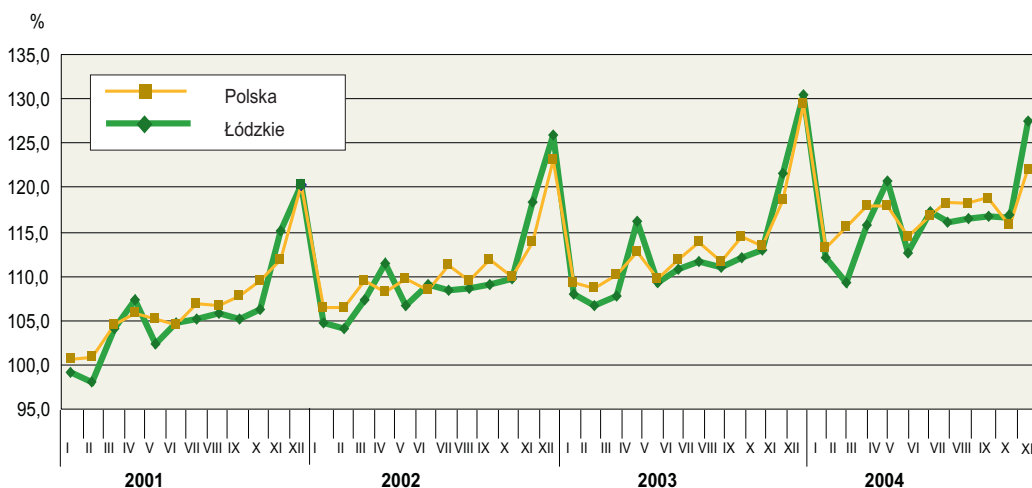
W listopadzie br., najwyższe wynagrodzenia otrzymali pracownicy firm skupionych w działach: poczta i telekomunikacja (wyższe od przeciętnej w województwie o 1573,42 zł), produkcja wyrobów chemicznych (o 965,19zł), produkcja wyrobów z pozostałych surowców niemetalicznych (o 474,43zł), działalność wydawnicza; poligrafia i reprodukcja zapisanych nośników informacji (o 225,99 zł), produkcja metali (o 219,51 zł).

Relatywnie niskie wynagrodzenie wypłacono zatrudnionym przy produkcji: odzieży i wyrobów futrzarskich (niższe o 849,63 zł od przeciętnego wynagrodzenia w województwie), mebli; pozostałej działalności produkcyjnej (o 691,99zł), włókiennictwie (o 601,03 zł), w handlu detalicznym; naprawie artykułów użytku osobistego i domowego (o 582,18 zł) oraz produkcji skór wyprawionych i wyrobów z nich (o 576,62 zł).

W stosunku do listopada ubiegłego roku największy wzrost wynagrodzeń odnotowano w działach: produkcja drewna i wyrobów z drewna oraz ze słomy i wikliny (o 21,4%), produkcja skór wyprawionych i wyrobów z nich (o 19,0%), produkcja metali (o 14,1%) oraz produkcja maszyn i urządzeń (o 10,7%). Wynagrodzenia niższe niż przed rokiem otrzymali m.in. zatrudnieni przy produkcji wyrobów gumowych i tworzyw sztucznych (o 9,2%), masy włóknistej oraz papieru (niższe o 3,1%), w włókiennictwie (o 2,3%), zatrudnieni przy produkcji mebli; pozostałej działalności produkcyjnej (o 0,9%) oraz przy produkcji pojazdów mechanicznych, przyczep i naczep (o 0,7%).

Przeciętne wynagrodzenie miesięczne w okresie styczeń-listopad br. w sektorze przedsiębiorstw w województwie łódzkim ukształtowało się na poziomie o 4,9% wyższym od notowanego w analogicznym okresie 2003r. i wyniosło 2024,19 zł (w kraju przeciętne wynagrodzenie wzrosło w tym okresie o 4,2%).

Dynamika przeciętnego miesięcznego wynagrodzenia brutto w sektorze przedsiębiorstw
(przeciętne miesięczne 2000 r.=100)



Według wstępnych danych w listopadzie 2004 r. w województwie łódzkim oddano do użytku 422 mieszkania, tj. o 18,2% więcej niż przed rokiem. Ponad 79% mieszkań powstało w ramach budownictwa indywidualnego. Spółdzielnie mieszkaniowe oddały w tym miesiącu do użytku 2 lokale mieszkalne. Łączna powierzchnia użytkowa oddanych mieszkań wyniosła 56498m². Przeciętna powierzchnia 1 mieszkania to 133,9 m². W listopadzie br. wydano 218 pozwoleń na budowę mieszkań (wszystkie w ramach budownictwa indywidualnego) i rozpoczęto budowę 225 lokali mieszkalnych.

Na terenie kraju w listopadzie br. oddano do eksploatacji 9655 mieszkań, tj. o 4,8% więcej niż przed rokiem.

W okresie styczeń-listopad br. w województwie łódzkim przekazano do użytku 4373 mieszkania, tj. o 41,4% mniej niż w analogicznym okresie ubiegłego roku.

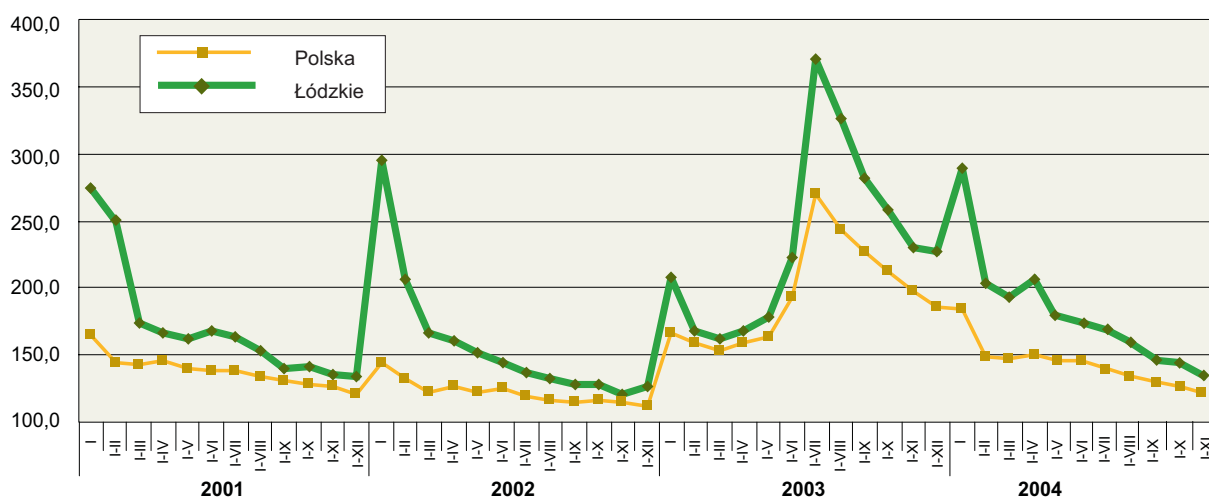
W skali kraju oddano do użytku 89409 mieszkań (o 37,6% mniej niż rok wcześniej). Podobnie jak w łódzkim, tak i przeciętnie w Polsce najwięcej mieszkań przekazali inwestorzy indywidualni (60,0% ogólnej liczby lokali oddanych do użytku).

Mieszkania w ramach budownictwa indywidualnego w województwie łódzkim stanowiły 72,3% ogółu oddanych do użytku (przed rokiem udział ten wyniósł 93,0%). Spółdzielnie mieszkaniowe oddały w tym czasie 297 mieszkań (przed rokiem 150), które stanowiły 6,8% (wzrost udziału o 4,8 pkt w porównaniu z analogicznym okresem ubiegłego roku) ogólnej liczby przekazanych do eksploatacji. W ramach budownictwa społeczno - czynszowego oddano do użytku 326 lokali, tj. prawie dwukrotnie więcej niż przed rokiem. Udział tej formy budownictwa w ogólnej liczbie zrealizowanych mieszkań zwiększył się w ciągu roku o 5,1 pkt i wyniósł 7,5%.

Przeciętna powierzchnia 1 mieszkania oddanego do użytku w województwie łódzkim wyniosła 124,9 m² (przed rokiem 135,7 m²). W budownictwie indywidualnym przeciętne mieszkanie liczyło 147,3 m² (przed rokiem 141,6 m²), a mieszkanie społeczno-czynszowe – 52,3 m² (przed rokiem 49,5 m²). Przeciętne mieszkanie spółdzielcze liczyło 69,9 m² (przed rokiem 63,4 m²).

Od początku roku w województwie łódzkim wydano pozwolenia na realizację 4673 mieszkań (tj. o 7,7% więcej niż przed rokiem), a rozpoczęto budowę 4450 lokali (o 11,3% więcej niż przed rokiem).

Dynamika mieszkań oddanych do użytku
(analogiczny okres 2000 r.=100)



Podmioty gospodarki narodowej

W końcu listopada br. rejestr REGON województwa łódzkiego obejmował 244,2 tys. podmiotów gospodarki narodowej, tj. o 1,6% więcej niż przed rokiem. Sektor prywatny skupiał 96,9% ogółu podmiotów, a osoby fizyczne prowadzące działalność gospodarczą stanowiły 80,8% wszystkich zarejestrowanych jednostek.

W sektorze publicznym przeważały podmioty należące do sekcji: obsługa nieruchomości i firm; nauka (38,2%), edukacja (35,3%), natomiast w prywatnym dominował handel i naprawy (37,0%).

W porównaniu z listopadem 2003 r. odnotowano wzrost liczby zarejestrowanych spółek prawa handlowego (o 5,5%), w tym o 5,0% spółek z ograniczoną odpowiedzialnością. Zmniejszyła się zarówno liczba przedsiębiorstw państwowych (ze 145 do 113) oraz w mniejszym stopniu spółdzielni (z 1044 do 1034).

Rolnictwo

W listopadzie, w porównaniu z październikiem br., na rynku rolnym województwa łódzkiego obniżyły się ceny skupu pszenicy, żyta, ziemniaków, żywca wieprzowego i drobiowego, natomiast wzrosły ceny żywca wołowego i mleka. W obrocie targowiskowym obniżyły się ceny zbóż (pszenicy i żyta), ale wzrosły ceny żywca wieprzowego i wołowego oraz ziemniaków.

W odniesieniu do listopada ubiegłego roku odnotowano spadek cen skupu i cen targowiskowych zbóż i ziemniaków, natomiast ceny pozostałych podstawowych produktów rolnych wzrosły. Największy wzrost dotyczył cen żywca wołowego i wieprzowego na obu rynkach oraz targowiskowych cen prosiąt do chowu.

Ceny pszenicy w skupie obniżyły się o 1,0% w porównaniu z poprzednim miesiącem (średnio do 43,76 zł/dt) i o 11,5% w porównaniu z analogicznym okresem ubiegłego roku. Na targowiskach za 1dt pszenicy płacono 50,68 zł, tj. o 7,2% mniej niż przed

miesiącem i o 12,3% mniej niż przed rokiem.

Za żyto w skupie płacono średnio 32,16 zł/dt, tj. o 0,6% mniej niż przed miesiącem i o 25,0% mniej niż w analogicznym okresie ubiegłego roku. W obrocie targowiskowym ceny żyta obniżyły się w stosunku do poprzedniego miesiąca o 3,1% (średnio do 36,58 zł/dt) i były niższe o 16,3% niż w listopadzie ubiegłego roku.

W listopadzie br. ceny ziemniaków w skupie kształtowały się na poziomie 19,62 zł/dt, tj. o 13,1% niższym niż przed miesiącem i o 33,3% niższym niż przed rokiem. Ceny targowiskowe ziemniaków (średnio 33,48 zł/dt) wzrosły o 1,4% w stosunku do października br., a obniżyły się o 4,9% w odniesieniu do listopada ubiegłego roku.

Ceny żywca wieprzowego w skupie obniżyły się z 4,77 zł/kg w październiku do 4,59 zł/kg w listopadzie, tj. o 3,8%, natomiast w porównaniu z listopadem 2003 r. wzrosły o 48,1%. Na targowiskach za 1 kg żywca wieprzowego płacono średnio 4,44 zł, tj. o 7,8% więcej niż przed miesiącem i o 46,5% więcej niż przed rokiem.

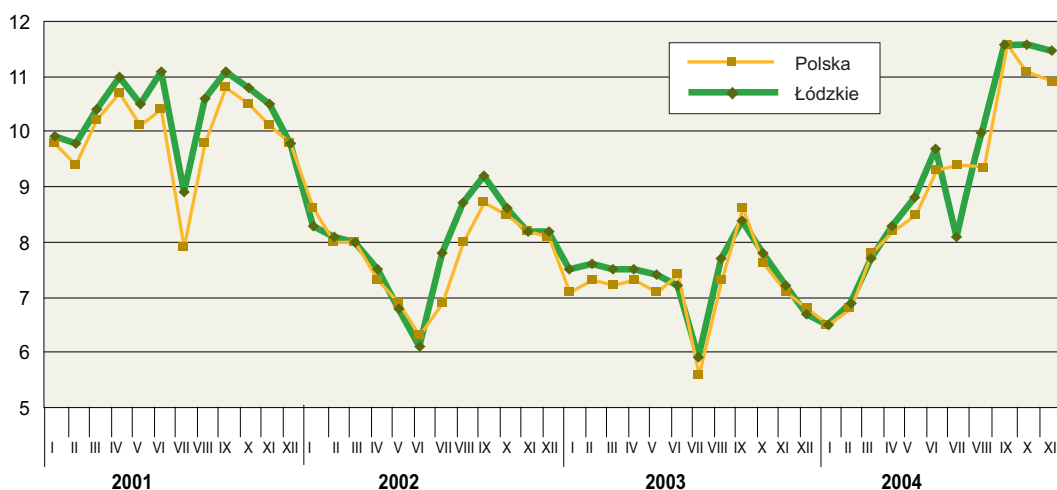
W listopadzie pogorszyła się relacja cen skupu żywca wieprzowego do cen zestawu pasz (z 11,6 w październiku do 11,5 w listopadzie), również pogorszyła się relacja cen skupu żywca wieprzowego do targowiskowych cen żyta (z 12,6 w październiku do 12,5 w listopadzie). Za prosię do chowu w obrocie targowiskowym płacono średnio 121,67 zł/szt, tj. o 8,9% więcej niż przed miesiącem, i aż o 43,7% więcej niż w analogicznym okresie ubiegłego roku.

W listopadzie br. ceny skupu żywca wołowego (średnio 3,54 zł/kg) wzrosły w stosunku do poprzedniego miesiąca o 1,1%, natomiast w skali roku wzrosły aż o 55,3%. W obrocie targowiskowym ceny bydła rzeźnego kształtowały się na poziomie 2,69 zł/kg, tj. o 15,9% wyższym niż przed miesiącem i aż o 85,5% wyższym niż przed rokiem.

Ceny skupu drobiu rzeźnego obniżyły się średnio do 3,05 zł/kg, tj. o 3,5% w porównaniu z poprzednim miesiącem, ale wzrosły o 8,9% w stosunku do analogicznego okresu ubiegłego roku.

W listopadzie nadal utrzymywała się tendencja wzrostowa cen skupu mleka. Za 1 hl płacono średnio 93,20 zł, tj. o 6,4% więcej niż przed miesiącem i o 24,3% więcej niż przed rokiem.

Relacje cen skupu żywca wieprzowego do cen zestawu pasz



Przemysł

Przychody ze sprzedaży wyrobów i usług uzyskane w listopadzie br. przez przedsiębiorstwa przemysłowe województwa łódzkiego wyniosły 2592,4 mln zł (w bieżących cenach bazowych). Wartość ta w porównaniu z październikiem br. spadła o 2,9% (licząc w cenach stałych), a w stosunku do listopada ubiegłego roku przychody te były wyższe o 0,8%.

W kraju wartość produkcji sprzedanej przemysłu w listopadzie 2004 r. była o 1,1% niższa niż przed miesiącem a o 11,3% wyższa niż przed rokiem.

Poziom sprzedaży niższy niż w poprzednim miesiącu odnotowały m.in. przedsiębiorstwa produkujące instrumenty medyczne, precyzyjne i optyczne, zegary i zegarki (spadek o 30,3%), skóry wyprawione i wyroby z nich (spadek o 22,5%), odzież i wyroby futrzarskie (spadek o 15,7%) oraz zajmujące się włókiennictwem (o 10,8%).

Porównując wielkość produkcji sprzedanej przemysłu w listopadzie 2004 r. z październikiem br., jej wzrost odnotowano m.in. w przedsiębiorstwach produkujących: maszyny i aparaturę elektryczną (o 7,9%), wyroby chemiczne (o 6,2%), maszyny i urządzenia (o 6,0%), pojazdy mechaniczne, przyczepy i naczepy (o 2,9%), masę celulozową, papier oraz wyroby z papieru (o 0,4%).

W porównaniu z listopadem 2003 r. wzrost wartości sprzedaży dotyczył min. produkcji: pojazdów mechanicznych, przyczep

i naczip (o 74,0%), maszyn i urządzeń (o 41,9%), instrumentów medycznych, precyzyjnych i optycznych, zegarów i zegarków (o 23,4%), skór wyprawionych i wyrobów z nich (o 20,5%), wyrobów z metali (o 20,4%) oraz maszyn i aparatury elektrycznej (o 19,8%).

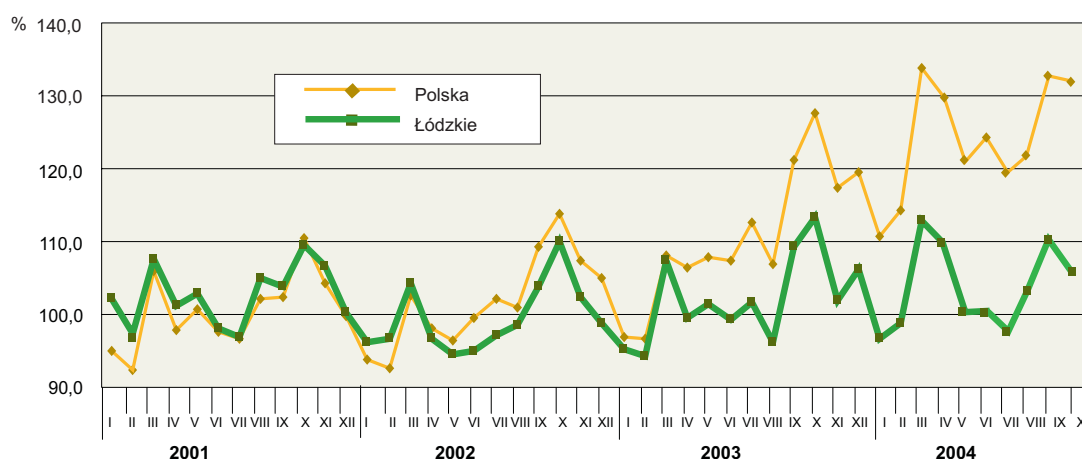
Poziomu sprzedaży sprzed roku nie osiągnęły m.in. przedsiębiorstwa produkujące: metale (spadek o 21,8%), odzież i wyroby futrzarskie (spadek o 15,9%), zajmujące się działalnością wydawniczą, poligrafia i reprodukcją zapisanych nośników informacji (o 10,6%), produkujące artykuły spożywcze i napoje (spadek o 8,0%), wyroby gumowe i tworzywa sztuczne (o 4,8%) wyroby z pozostałych surowców niemetalicznych (o 3,7%) oraz produkujące meble; zajmujące się pozostałą działalnością produkcyjną (o 0,9%).

Przychód ze sprzedaży wyrobów i usług, przeliczony na 1 zatrudnionego w przemyśle w listopadzie br., wyniósł 15,7 tys. zł (w bieżących cenach bazowych) i był o 6,5% wyższy niż w listopadzie 2003 r.

Od początku roku przedsiębiorstwa przemysłowe województwa łódzkiego sprzedały swą produkcję za łączną kwotę 28355,4 mln zł, tj. o 1,6% wyższą (licząc w cenach stałych) niż w okresie styczeń-listopad 2003 r. W przeliczeniu na 1 zatrudnionego w przemyśle dało to przychód 172,2 tys. zł, czyli o 9,8% wyższy niż przed rokiem.

Wartość produkcji przemysłowej dla całej Polski w tym okresie była o 12,9% wyższa niż przed rokiem.

Dynamika produkcji sprzedanej przemysłu
(przeciętna miesięczna 2000 r.=100; ceny stałe)



Budownictwo

W listopadzie 2004 r. wartość produkcji sprzedanej przedsiębiorstw skupionych w sekcji budownictwo wyniosła 280,2 mln zł - o 14,0% mniej niż przed miesiącem, i o 49,6% więcej niż w listopadzie ubiegłego roku.

Wartość produkcji budowlano-montażowej w kwocie 189,8 mln zł była niższa od uzyskanej w październiku (o 19,4%), a wyższa od uzyskanej w listopadzie 2003 r. (o 36,8%). Najwyższy udział w produkcji budowlano-montażowej miały przychody firm z grupy wznoszenie obiektów budowlanych; inżynieria lądowa i wodna (stanowiły one 78,0% ogólnej wartości przychodów produkcji budowlano-montażowej). Przychody firm z tej grupy były niższe niż w ubiegłym miesiącu o 19,9%, a w porównaniu z analogicznym okresem ubiegłego roku wzrosły o 42,8%.

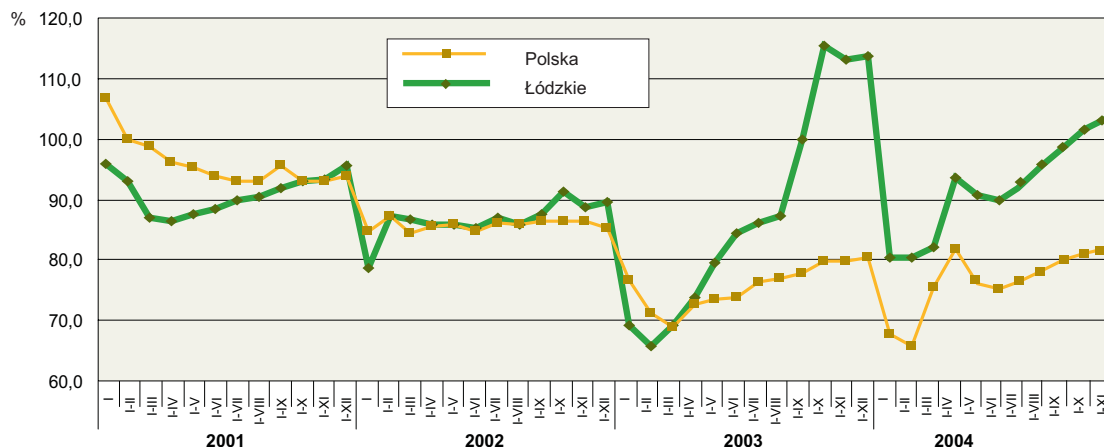
Produkcja budowlano-montażowa w kraju w listopadzie 2004 r., była o 17,2% niższa niż w październiku br., i o 4,3% wyższa niż w listopadzie 2003 r.

Przychód ze sprzedaży wyrobów i usług, przeliczony na 1 zatrudnionego w przedsiębiorstwach budowlanych województwa łódzkiego w listopadzie 2004 r. wyniósł 17,8 tys. zł i był niższy o 13,9% niż przed miesiącem, ale aż o 70,3% wyższy niż przed rokiem.

W okresie od stycznia do listopada br. przedsiębiorstwa budowlane zlokalizowane na terenie województwa łódzkiego sprzedały swą produkcję i usługi za łączną kwotę 2287,7 mln zł; była ona o 8,7% niższa od kwoty zanotowanej w analogicznym okresie ubiegłego roku.

Wartość produkcji budowlano-montażowej w okresie I-XI 2004 r. ukształtowała się na poziomie 1568,8 mln zł, tj. o 4,9% wyższym niż w tym samym okresie ubiegłego roku. *W skali kraju zanotowano jej spadek o 3,0%.*

Dynamika produkcji sprzedanej budownictwa (analogiczny okres 2000 r.=100)



Handel

W listopadzie 2004 r. sprzedaż detaliczna (w jednostkach handlowych i niehandlowych) województwa łódzkiego wyniosła 698,0 mln zł, co w stosunku do poprzedniego miesiąca oznacza spadek o 4,8%, i w odniesieniu do listopada 2003 r. o 0,9%.

W porównaniu z listopadem ubiegłego roku najwyższy wzrost wartości sprzedaży nastąpił w jednostkach prowadzących sprzedaż: wysyłkową - o 76,0% (stanowiących 1,3% sprzedaży ogółem), paliw - o 41,2% (14,4% ogólnej wartości sprzedaży), farmaceutyków, kosmetyków - o 23,6% (12,1%), prasy i książek - o 8,0% (3,1%) . Spadek wartości sprzedaży odnotowały przedsiębiorstwa m.in. z branż: meble, RTV, AGD - o 22,4% (4,5% sprzedaży ogółem), pojazdy mechaniczne - o 11,8% (12,9% udziału w ogólnej wartości sprzedaży ogółem).

Od początku roku sprzedaż detaliczna w województwie łódzkim zamknęła się kwotą 7880,0 mln zł, tj. o 3,1% wyższą niż przed rokiem.

Wartość sprzedaży hurtowej, prowadzonej przez jednostki handlowe i niehandlowe województwa łódzkiego, w listopadzie br. wyniosła 1601,3 mln zł. W stosunku do analogicznego miesiąca 2003 r. oznacza to spadek o 9,5%, natomiast w porównaniu z październikiem br - spadek o 2,9%.

Od początku roku w hurcie sprzedano towary o łącznej wartości 18455,2 mln zł, tj. o 0,8% wyższej niż w okresie styczeń-listopad 2003 r.

WYBRANE DANE O WOJEWÓDZTWIE ŁÓDZKIM

WYSZCZEGÓLNIENIE

A – 2003 r.

B – 2004 r.

	I	II	III	IV	V	VI	VII	VIII	IX	X	XI	XII
Ludność ^a (w tys. osób)	·	·	2603,7	·	·	2601,5	·	·	2600,2	·	·	2597,1
Bezrobotni zarejestrowani ^a (w tys. osób)	·	·	2594,5	·	·	2592,6	·	·	2590,9	·	·	·
Stopa bezrobocia ^{a,b} (w %)	241,6	243,7	242,1	237,7	232,2	231,3	230,5	228,1	224,3	222,7	226,4	233,1
Oferty pracy (w ciągu miesiąca)	241,5	241,3	238,8	231,7	224,0	221,5	220,2	217,7	213,8	211,6	211,8	20,8
Liczba bezrobotnych na 1 ofertę pracy ^a	21,3	21,4	21,3	21,0	20,6	20,6	20,5	20,3	20,1	19,9	20,2	19,1
Przeciętne zatrudnienie w sektorze przedsiębiorstw ^c (w tys. osób)	21,3	21,3	21,2	20,7	20,1	19,9	19,8	19,6	19,2	19,0	19,1	·
poprzedni miesiąc=100	3947	3347	4133	6176	6271	4908	5996	5278	6696	4921	3741	2834
analogiczny miesiąc poprzedniego roku=100	4062	4075	5889	6744	6350	4154	5434	5540	5845	4952	4085	246
Przebieg zatrudnienia w sektorze przedsiębiorstw ^c (w tys. osób)	141	189	162	118	119	119	103	120	97	164	137	·
poprzedni miesiąc=100	173	144	107	93	83	102	87	86	83	85	121	·
analogiczny miesiąc poprzedniego roku=100	282,7	283,4	283,1	281,2	281,4	282,0	282,2	281,1	279,5	278,3	277,4	275,5
Przebieg wynagrodzenia miesięczne brutto w sektorze przedsiębiorstw ^c (w zł)	269,0	268,3	267,9	268,7	269,0	269,6	270,9	268,6	268,2	268,7	268,0	·
poprzedni miesiąc=100	97,9	100,2	99,9	99,3	100,1	100,2	100,1	99,6	99,4	99,6	99,7	99,3
analogiczny miesiąc poprzedniego roku=100	97,7	99,7	99,9	100,3	100,1	100,2	100,5	99,2	99,9	100,1	99,7	95,5
Przebieg wynagrodzenia miesięczne brutto w sektorze przedsiębiorstw ^c (w zł)	96,8	96,2	96,2	95,7	95,9	96,1	96,7	96,5	96,6	95,8	95,5	·
poprzedni miesiąc=100	95,2	94,7	94,6	95,6	95,6	95,6	96,0	95,6	96,0	96,5	96,6	96,6
Przebieg wynagrodzenia miesięczne brutto w sektorze przedsiębiorstw ^c (w zł)	1866,48	1846,23	1865,88	2011,86	1890,88	1918,28	1932,76	1921,17	1939,44	1955,73	2102,78	2255,53
poprzedni miesiąc=100	1941,02	1891,87	2001,06	2088,46	1954,72	2028,95	2007,85	2013,19	2019,37	2021,85	2204,69	·
analogiczny miesiąc poprzedniego roku=100	85,7	98,9	101,1	107,8	94,0	101,4	100,8	99,4	101,0	100,8	107,5	107,3
Mieszkania oddane do użytku (od początku roku)	86,1	97,5	105,8	104,4	93,6	103,8	99,0	100,3	100,5	100,1	109,0	·
analogiczny miesiąc poprzedniego roku=100	103,0	102,5	100,5	104,4	102,4	101,6	103,0	102,1	102,8	103,0	102,6	103,5
Mieszkania oddane do użytku (od początku roku)	104,0	102,5	107,2	103,8	103,4	105,8	103,9	104,8	104,6	103,4	104,8	·
analogiczny miesiąc poprzedniego roku=100	348	685	1163	1530	2131	3185	6193	6478	6700	6995	7429	8596
Nakłady inwestycyjne ^d (w tys. zł, ceny bieżące)	518	831	1378	1882	2160	2500	2832	3168	3501	3951	4373	·
analogiczny miesiąc poprzedniego roku=100	65,7	81,8	98,6	104,6	117,7	154,0	271,3	245,8	221,0	200,0	189,8	178,6
Nakłady inwestycyjne ^d (w tys. zł, ceny bieżące)	148,9	121,3	119,6	123,0	101,4	78,5	45,7	50,5	52,2	55,6	58,6	·
analogiczny miesiąc poprzedniego roku=100	·	·	320464	·	·	824731	·	·	1414290	·	·	2137856
Nakłady inwestycyjne ^d (w tys. zł, ceny bieżące)	·	·	380649	·	·	987786	·	·	1826689	·	·	·
analogiczny miesiąc poprzedniego roku=100	·	·	60,1	·	·	94,2	·	·	66,8	·	·	100,9
Nakłady inwestycyjne ^d (w tys. zł, ceny bieżące)	·	·	118,8	·	·	119,8	·	·	129,2	·	·	·

^a Stan w końcu okresu. ^b Udział zarejestrowanych bezrobotnych w cywilnej ludności aktywnej zawodowo. ^c W przedsiębiorstwach z większą od 9 liczbą pracujących. ^d W przedsiębiorstwach z większą od 49 liczbą pracujących.

Uwaga. Dane dotyczące stopy bezrobocia za 2003 r. zweryfikowano na podstawie wyników NSP 2002.

WYBRANE DANE O WOJEWÓDZTWIE ŁÓDZKIM

WYSZCZEGÓLNIENIE A – 2003 r. B – 2004 r.		I	II	III	IV	V	VI	VII	VIII	IX	X	XI	XII
Produkcja sprzedana przemysłu ^a (w cenach stałych):													
poprzedni miesiąc=100	A	97,1	99,1	114,0	92,5	102,0	98,7	103,2	94,7	114,4	103,6	90,0	104,4
	B	90,9	102,0	114,0	98,0	91,4	100,2	96,8	105,5	107,1	96,2	97,1	
analogiczny miesiąc poprzedniego roku=100	A	99,5	97,7	103,1	102,7	107,4	105,2	105,5	97,7	106,2	102,9	99,6	107,6
	B	101,5	104,6	108,6	111,1	99,0	101,2	95,7	106,8	100,9	93,4	100,8	
Produkcja budowlano-montażowa ^a (w cenach bieżących):													
poprzedni miesiąc=100	A	26,0	118,9	127,8	130,3	127,1	115,5	104,1	95,2	126,7	106,1	66,2	156,7
	B	28,1	123,4	128,7	147,6	69,0	126,6	112,3	121,7	120,8	109,1	80,6	
analogiczny miesiąc poprzedniego roku=100	A	84,6	74,7	70,2	93,4	117,6	121,0	111,0	104,1	108,2	97,8	106,2	104,2
	B	112,9	130,6	123,1	139,5	75,8	83,0	89,6	114,6	109,2	112,3	136,8	
Przewozy ładunków ^{a,b} w tys. ton		130,9	134,4	122,9	119,0	139,5	150,9	148,9	142,2	159,9	179,6	158,3	141,1
Sprzedaż detaliczna towarów ^a (w cenach bieżących):		97,3	92,5	122,9	158,1	165,0	153,5	167,7	177,6	185,5	197,0	159,5	
poprzedni miesiąc=100	A	80,6	94,7	117,1	106,0	98,7	98,6	106,7	93,3	106,4	108,9	89,5	122,9
	B	67,6	102,7	126,9	121,8	72,5	106,7	100,6	97,3	103,1	101,3	95,2	
analogiczny miesiąc poprzedniego roku=100	A	97,1	97,0	95,5	102,4	98,4	98,1	99,7	101,2	102,8	104,0	106,7	117,0
	B	98,2	106,5	115,4	132,7	97,4	105,4	99,4	103,5	100,4	94,2	99,1	
Wskaźnik cen:													
towarów i usług konsumpcyjnych ^c :													
analogiczny okres poprzedniego roku=100	A	•	•	100,3	•	•	100,5	•	•	99,3	•	•	101,3
	B	•	•	101,5	•	•	102,1	•	•	100,8	•	•	
skupu ziarna zbóż:													
poprzedni miesiąc=100	A	101,4	101,2	99,2	106,1	113,6	102,1	87,2	90,1	105,5	102,1	107,3	121,5
	B	107,3	101,0	105,1	94,7	101,8	96,6	96,2	69,6	99,7	101,1	97,3	
analogiczny miesiąc poprzedniego roku=100	A	92,4	92,8	94,9	100,9	116,5	117,8	115,7	101,8	107,9	105,1	115,2	138,3
	B	146,3	146,1	156,2	139,4	124,9	118,2	130,4	100,8	95,2	94,3	85,5	

^a W przedsiębiorstwach z większą od 9 liczbą pracujących. ^b Dane podano zgodnie z każdorazowym stanem organizacyjnym. ^c W kwartale.

WYBRANE DANE O WOJEWÓDZTWIE ŁÓDZKIM

WYSZCZEGÓLNIENIE A – 2003 r. B – 2004 r.												
I	II	III	IV	V	VI	VII	VIII	IX	X	XI	XII	
Wskaźnik cen: (dok.) skupu żywca rzeźnego wolowego:												
A B	95,6 98,4	106,3 102,0	91,7 102,0	106,9 104,7	94,8 116,3	91,9 119,4	106,0 93,9	96,1 99,7	104,5 99,7	99,6 100,0	99,6 101,1	110,5
A B	89,5 104,2	93,4 100,0	83,2 111,2	89,9 108,9	84,2 133,6	86,1 173,6	92,7 153,7	90,9 159,5	94,3 152,2	101,8 152,8	96,6 155,3	101,2
skupu żywca rzeźnego wieprzowego:												
A B	91,9 99,0	101,4 106,7	101,0 117,0	102,0 105,4	99,0 103,1	104,0 115,1	110,2 98,9	102,6 100,2	103,4 106,3	90,8 97,5	92,8 96,2	96,8
A B	74,7 101,4	76,5 106,7	75,4 123,7	80,3 127,8	86,3 133,0	92,1 147,3	94,8 132,3	97,0 129,2	105,1 132,9	102,1 142,8	97,2 148,1	94,0
Relacje cen skupu ^d żywca wieprzowego do cen 1 kg zestawu pasz ^b												
A B	7,5 6,5	7,6 6,9	7,5 7,7	7,5 8,3	7,4 8,8	7,2 9,7	5,9 8,1	7,7 10,0	8,4 11,6	7,8 11,6	7,2 11,5	6,7
Wskaźnik rentowności obrotu w przedsiębiorstwach ^e brutto ^f (w %)												
A B	• •	• •	3,8 6,1	• •	• •	3,4 6,5	• •	• •	3,7 6,1	• •	• •	3,2
netto ^g (w %)												
A B	• •	• •	2,4 4,8	• •	• •	2,2 5,3	• •	• •	2,5 5,0	• •	• •	2,0
Podmioty gospodarki narodowej ^f												
A B	232397 238997	233167 239729	233901 240496	234934 241176	235641 241796	236549 242481	237264 242855	237983 243256	238990 243766	239782 243951	240365 244237	241440
w tym spółki handlowe												
A B	9711 10364	9782 10436	9849 10499	9907 10527	9956 10571	10008 10619	10057 10651	10106 10683	10154 10719	10191 10772	10246 10808	10324
w tym z udziałem kapitału zagranicznego												
A B	1992 2083	2006 2092	2016 2106	2018 2104	2019 2102	2022 2109	2024 2119	2033 2131	2043 2139	2050 2147	2063 2151	2071

^a Ceny bieżące bez VAT. ^b Zestaw pasz obejmuje: 0,58 kg ziemiaków i 0,35 kg zbóż (wg cen targowiskowych) oraz 0,07 kg mieszanek "T-2" (wg cen detalicznych). ^c Z większą od 49 liczbą pracujących; dane są prezentowane narastająco. ^d Relacja wyniku finansowego brutto do przychodów z całokształtu działalności. ^e Relacja wyniku finansowego netto do przychodów z całokształtu działalności. ^f W rejestrze REGON, bez rolników indywidualnych, stan w końcu okresu.