



URZĄD STATYSTYCZNY W ŁODZI  
ul. Suwalska 29, 93-176 Łódź



Kontakt: e-mail: sekretariatUSLDZ@stat.gov.pl  
tel. 42 683 91 00  
faks 42 684 48 46

Internet: [www.stat.gov.pl/lo dz](http://www.stat.gov.pl/lo dz)

## KOMUNIKAT O SYTUACJI SPOŁECZNO-GOSPODARCZEJ WOJEWÓDZTWA ŁÓDZKIEGO W LUTYM 2013 R.

Nr 3/2013

opublikowany 26.03.2013

\*\*\*

- ⇒ Przeciętne zatrudnienie w sektorze przedsiębiorstw było o 2,3% niższe niż w lutym ub. roku. W okresie styczeń-luty br. poziom zatrudnienia był o 2,5% niższy niż przed rokiem. Stopa bezrobocia rejestrowanego wyniosła 15,1% i wzrosła o 0,3 p. proc. w porównaniu ze styczniem br. i o 1,1 p. proc. w stosunku do poziomu sprzed roku.
- ⇒ Wzrost przeciętnych miesięcznych wynagrodzeń brutto w sektorze przedsiębiorstw w ujęciu rocznym wyniósł 5,7%. W okresie dwóch miesięcy, w porównaniu z analogicznym okresem ub. roku, wzrost ukształtował się na poziomie 3,4%.
- ⇒ Ceny większości artykułów żywnościowych w lutym br. były wyższe niż w analogicznym okresie ub. roku. Największy wzrost odnotowano w grupach „warzywa” i owoce”, a szczególnie: ziemniaków, cytryn, cebuli i pomarańczy, znacząco wzrosła cena jaj kurzych, więcej płacono także za mięso. Wzrosły także ceny większości towarów niekonsumpcyjnych oraz związanych z użytkowaniem mieszkania.
- ⇒ Na rynku rolnym województwa łódzkiego w lutym br. wzrosły ceny pszenicy zarówno w skupie jak i na targowiskach. Niższe niż przed rokiem były ceny żyta oraz mleka. Na targowiskach wzrosły ceny ziemniaków oraz trzody chlewnej.
- ⇒ Wartość produkcji sprzedanej przemysłu w lutym 2013 r. była o 0,3% (w cenach stałych) wyższa niż przed rokiem, a w okresie styczeń-luty odnotowano wzrost w stosunku do analogicznego okresu 2011 r. o 2,1%. Niższa niż przed rokiem była wartość produkcji sprzedanej budownictwa – o 19,7%, a w odniesieniu do dwóch miesięcy ub. roku – o 10,6%. W przypadku produkcji budowlano-montażowej spadek w stosunku do lutego 2012 był jeszcze głębszy – o 34,4%, a w porównaniu z okresem styczeń-luty 2012 r. o 11,8% (w cenach bieżących).
- ⇒ Liczba oddanych do użytkowania mieszkań była niższa niż w lutym ub. roku (o 28,2%). Od początku roku przekazano o 27,8% mieszkań mniej niż w analogicznym okresie 2012 r. Dominowały mieszkania zrealizowane w ramach budownictwa indywidualnego.
- ⇒ Wartość sprzedaży detalicznej w lutym 2013 r., w ujęciu rocznym wzrosła (w cenach bieżących) o 1,8%, była ona wyższa o 0,6% od notowanej w poprzednim miesiącu. Wartość sprzedaży hurtowej w jednostkach handlowych spadła w stosunku do lutego ub. roku o 2,5%, a w porównaniu ze styczniem br. odnotowano spadek o 7,1%.
- ⇒ W okresie dwunastu miesięcy 2012 r. wyniki finansowe badanych przedsiębiorstw były słabsze niż uzyskane rok wcześniej, z wyjątkiem wyniku na operacjach finansowych i nadzwyczajnych, korzystniejsze były także wskaźniki płynności finansowej I i II stopnia.
- ⇒ Nakłady inwestycyjne poniesione przez przedsiębiorstwa w 2012 r. były o 4,0% niższe niż przed rokiem. Zmniejszyła się również wartość kosztorysowa inwestycji rozpoczętych.

## SPIS TREŚCI

Strona

RYNEK PRACY.....	4
WYNAGRODZENIA .....	8
CENY DETALICZNE .....	10
ROLNICTWO.....	12
PRZEMYSŁ I BUDOWNICTWO .....	15
BUDOWNICTWO MIESZKANIOWE.....	17
RYNEK WEWNĘTRZNY .....	20
WYNIKI FINANSOWE PRZEDSIĘBIORSTW NIEFINANSOWYCH .....	21
NAKŁADY INWESTYCYJNE.....	23

## UWAGI OGÓLNE

*Prezentowane w Komunikacie dane:*

- o zatrudnieniu, wynagrodzeniach oraz o przychodach ze sprzedaży produkcji przemysłu i budownictwa, a także o sprzedaży detalicznej i hurtowej towarów dotyczą podmiotów gospodarczych, w których liczba pracujących przekracza 9 osób,
- o sektorze przedsiębiorstw, dotyczą podmiotów prowadzących działalność gospodarczą w zakresie: leśnictwa i pozyskiwania drewna; rybołówstwa w wodach morskich; górnictwa i wydobywania; przetwórstwa przemysłowego; wytwarzania i zaopatrywania w energię elektryczną, gaz, parę wodną, gorącą wodę i powietrze do układów klimatyzacyjnych; dostawy wody; gospodarowania ściekami i odpadami oraz działalności związanej z rekultywacją; budownictwa; handlu hurtowego i detalicznego; naprawy pojazdów samochodowych, włączając motocykle; transportu i gospodarki magazynowej; działalności związanej z zakwaterowaniem i usługami gastronomicznymi; informacji i komunikacji; działalności związanej z obsługą rynku nieruchomości; działalności prawniczej, rachunkowo-księgowej i doradztwa podatkowego, działalności firm centralnych (head offices); doradztwa związanego z zarządzaniem; działalności w zakresie architektury i inżynierii; badań i analiz technicznych; reklamy, badania rynku i opinii publicznej; pozostałej działalności profesjonalnej, naukowej i technicznej; działalności w zakresie usług administrowania i działalności wspierającej; działalności związanej z kulturą, rozrywką i rekreacją; naprawy i konserwacji komputerów i artykułów użytku osobistego i domowego; pozostałej indywidualnej działalności usługowej,
- o cenach detalicznych dotyczą towarów żywnościowych i nieżywnościowych oraz usług, które pochodzą z notowań cen prowadzonych przez ankietatorów w wybranych punktach sprzedaży, w wytypowanych rejonach badania cen; ceny żywności notowane są raz w miesiącu z wyjątkiem owoców i warzyw, w zakresie których notowania cen prowadzone są dwa razy w miesiącu,.
- o skupie produktów rolnych obejmują skup od producentów z terenu województwa; ceny podano bez podatku VAT,
- o wynikach finansowych przedsiębiorstw niefinansowych oraz nakładach inwestycyjnych dotyczą podmiotów gospodarczych prowadzących księgi rachunkowe (z wyjątkiem przedsiębiorstw rolnictwa, leśnictwa, łowiectwa i rybactwa, działalności finansowej i ubezpieczeniowej oraz szkół wyższych), w których liczba pracujących przekracza 49 osób.

Dane w ujęciu wartościowym wyrażone są w cenach bieżących i stanowią podstawę dla obliczenia wskaźników struktury. Wskaźniki dynamiki zaprezentowano na podstawie wartości w cenach bieżących, z wyjątkiem przemysłu, dla którego wskaźniki dynamiki podano na podstawie wartości w cenach stałych (średnie ceny bieżące 2010 r.).

Liczby względne (wskaźniki, odsetki) wyliczono na podstawie danych bezwzględnych, wyrażonych z większą dokładnością niż podane w tekście i tablicach.

Dane prezentuje się w układzie Polskiej Klasyfikacji Działalności – PKD 2007.

**POLSKA KLASYFIKACJA DZIAŁALNOŚCI 2007 (PKD 2007)**

<b>skrót</b>	<b>pełna nazwa</b>
	<b>sekcje</b>
handel; naprawa pojazdów samochodowych	handel hurtowy i detaliczny; naprawa pojazdów samochodowych, włączając motocykle
zakwaterowanie i gastronomia	działalność związana z zakwaterowaniem i usługami gastronomicznymi
obsługa rynku nieruchomości	działalność związana z obsługą rynku nieruchomości
administrowanie i działalność wspierająca	działalność w zakresie usług administrowania i działalność wspierająca
	<b>działy</b>
produkcja skór i wyrobów skórzanych	produkcja skór i wyrobów ze skór wyprawionych
produkcja wyrobów z drewna, korka, słomy i wikliny	produkcja wyrobów z drewna, oraz korka z wyłączeniem mebli; produkcja wyrobów ze słomy i materiałów używanych do wyplatania
produkcja koksu i produktów rafinacji ropy naftowej	wytwarzanie i przetwarzanie koksu i produktów rafinacji ropy naftowej
produkcja wyrobów farmaceutycznych	produkcja podstawowych substancji farmaceutycznych oraz leków i pozostałych wyrobów farmaceutycznych
produkcja wyrobów z metali	produkcja metalowych wyrobów gotowych, z wyłączeniem maszyn i urządzeń
produkcja maszyn i urządzeń	produkcja maszyn i urządzeń, gdzie indziej niesklasyfikowana
produkcja pojazdów samochodowych, przyczep i naczep	produkcja pojazdów samochodowych, przyczep i naczep, z wyłączeniem motocykli
gospodarka odpadami; odzysk surowców	działalność związana ze zbieraniem, przetwarzaniem i unieszkodliwianiem odpadów; odzysk surowców
budowa budynków	roboty budowlane związane ze wznoszeniem budynków
budowa obiektów inżynierii lądowej i wodnej	roboty związane z budową obiektów inżynierii lądowej i wodnej

**ZNAKI UMOWNE**

np.:

Kreska (–) –	zjawisko nie wystąpiło.
Kropka (.) –	zupełny brak informacji albo brak informacji wiarygodnych.
Znak (x) –	wypełnienie pozycji jest niemożliwe lub niecelowe.
Znak (*) –	oznacza, że dane zostały zmienione w stosunku do już opublikowanych.
Znak (Δ) –	oznacza, że nazwy zostały skrócone w stosunku do obowiązującej klasyfikacji.

**Dane charakteryzujące województwo łódzkie można również znaleźć w publikacjach statystycznych wydawanych przez US w Łodzi oraz w publikacjach ogólnopolskich GUS.**

**Przy publikowaniu danych US prosimy o podanie źródła.**

## RYNEK PRACY

**Przeciętne zatrudnienie w sektorze przedsiębiorstw** w lutym br. ukształtowało się na poziomie 314,3 tys. osób, tj. o 2,3% niższym niż przed rokiem (w lutym 2012 r., w porównaniu z analogicznym miesiącem 2011 r. – spadek o 1,2%).

W ujęciu rocznym odnotowano spadek zatrudnienia m. in. w sekcjach: budownictwo (o 12,9%), handel; naprawa pojazdów samochodowych (o 3,3%) oraz w przemyśle (o 3,1%), w tym w przetwórstwie przemysłowym (o 2,2%). Wzrost zatrudnienia wystąpił natomiast w działalności profesjonalnej, naukowej i technicznej (o 17,0%), informacji i komunikacji (o 11,1%) oraz w transporcie i gospodarce magazynowej (o 6,3%).

Przeciętne zatrudnienie w sektorze przedsiębiorstw kształtowało się następująco:

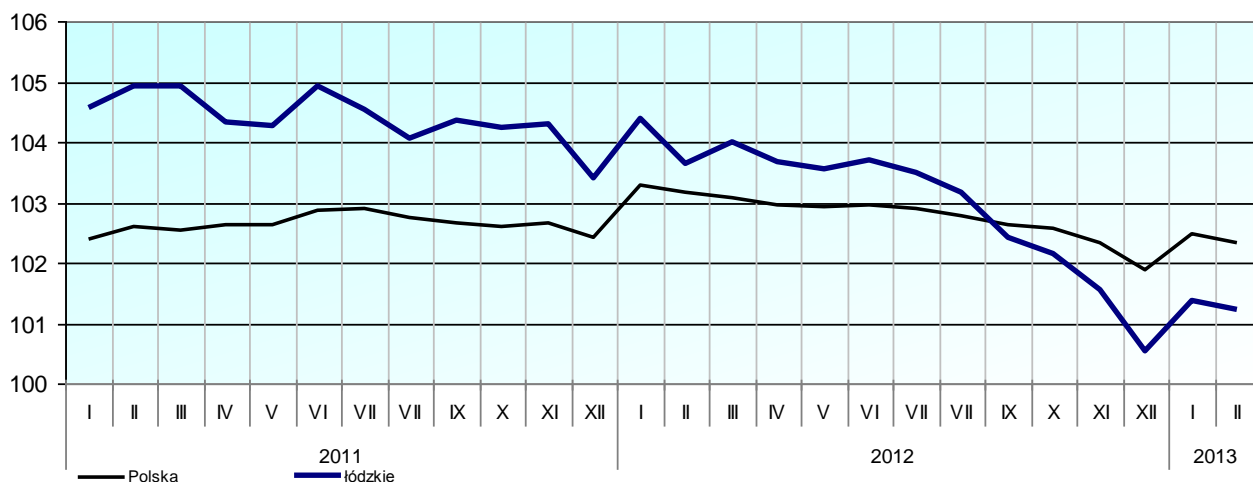
Wyszczególnienie	II 2013		I – II 2013	
	w tys.	II 2012 = 100	w tys.	I – II 2012 = 100
<b>O g ó ł e m</b> .....	314,3	97,7	314,9	97,5
w tym:				
Przemysł .....	165,4	96,9	165,4	96,9
w tym:				
przetwórstwo przemysłowe.....	135,5	97,8	135,4	97,7
Budownictwo.....	20,6	87,1	20,8	87,7
Handel; naprawa pojazdów samochodowych <sup>Δ</sup>	53,6	96,7	53,8	96,7
Transport i gospodarka magazynowa .....	16,9	106,3	16,9	106,0
Zakwaterowanie i gastronomia <sup>Δ</sup> .....	6,2	103,5	6,2	103,4
Informacja i komunikacja.....	5,3	111,1	5,2	111,1
Obsługa rynku nieruchomości <sup>Δ</sup> .....	6,5	98,6	6,5	98,6
Działalność profesjonalna, naukowa i techniczna <sup>a</sup> .....	7,0	117,0	7,0	118,7
Administrowanie i działalność wspierająca <sup>Δ</sup> .....	26,6	98,8	26,8	96,0

<sup>a</sup> Nie obejmuje działów: Badania naukowe i prace rozwojowe oraz Działalność weterynaryjna.

W okresie styczeń-luty br. przeciętne zatrudnienie w sektorze przedsiębiorstw ukształtowało się na poziomie 314,9 tys. osób, tj. o 2,5% niższym niż w analogicznym okresie 2012 r. (wobec spadku o 0,7% w tym samym okresie ub. roku). Największy spadek dotyczył budownictwa (o 12,3%), administrowania i działalności wspierającej (o 4,0%) oraz handlu; naprawy pojazdów samochodowych (o 3,3%). Przeciętne zatrudnienie wzrosło w tym okresie m.in. w działalności profesjonalnej, naukowej i technicznej (o 18,7%), informacji i komunikacji (o 11,1%) oraz transporcie, gospodarce magazynowej (o 6,0%).

## DYNAMIKA PRZECIĘTNEGO ZATRUDNIENIA W SEKTORZE PRZEDSIĘBIORSTW

(przeciętna miesięczna 2010 = 100)



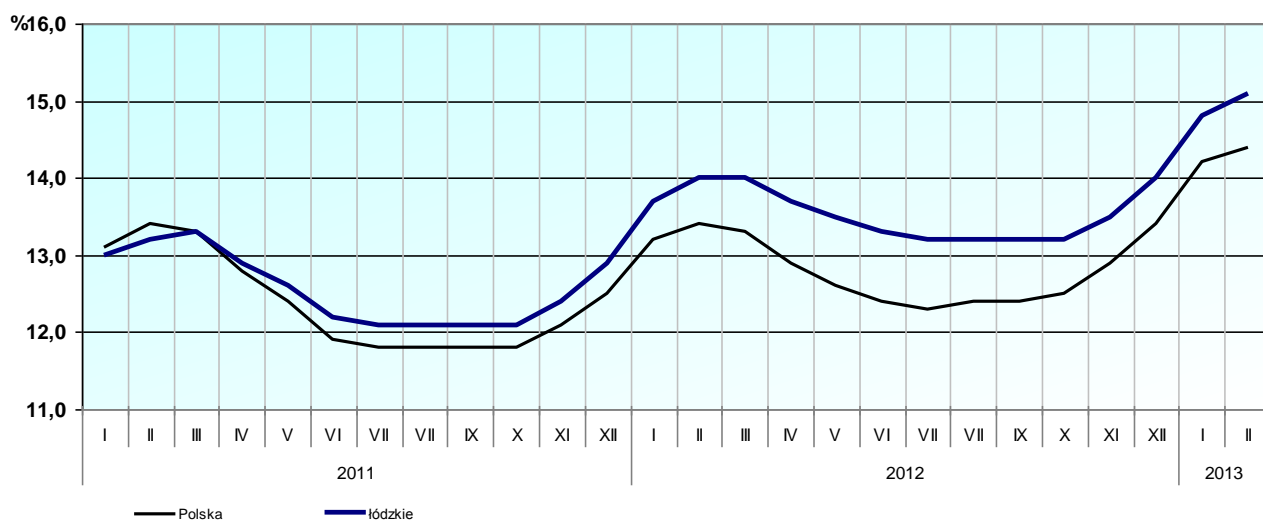
W końcu lutego 2013 r. liczba **bezrobotnych zarejestrowanych** w urzędach pracy wyniosła 165,5 tys. osób, tj. o 2,2% więcej niż w styczniu; w stosunku do lutego 2012 r. ich liczba wzrosła o 12,6 tys. (tj. o 8,3%). Kobiety stanowiły 48,1% ogółu zarejestrowanych bezrobotnych (przed rokiem odsetek ten wyniósł 50,0%).

Liczba bezrobotnych i stopa bezrobocia kształtowały się następująco:

Wyszczególnienie	II 2012	2013	
		I	II
Bezrobotni zarejestrowani (stan w końcu miesiąca) w tys. ....	152,8	161,9	165,5
Bezrobotni nowo zarejestrowani (w ciągu miesiąca) w tys. ....	14,4	20,6	14,9
Bezrobotni wyrejestrowani (w ciągu miesiąca) w tys. ....	10,1	9,8	11,3
Stopa bezrobocia rejestrowanego (stan w końcu miesiąca) w %	14,0	14,8	15,1

## STOPA BEZROBOCIA REJESTROWANEGO

Stan w końcu miesiąca

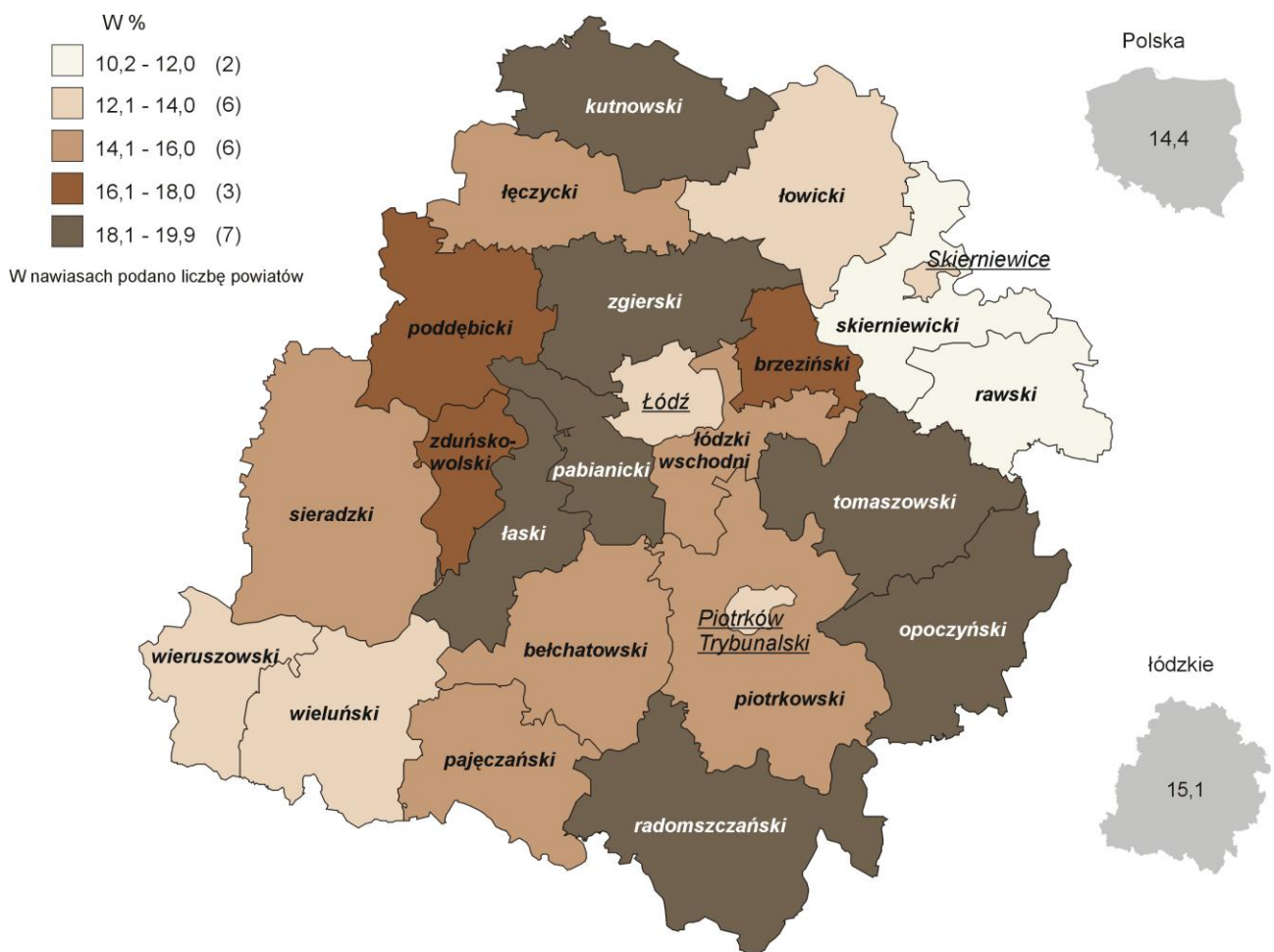


**Stopa bezrobocia rejestrowanego** ukształtowała się na poziomie 15,1% i w stosunku do poprzedniego miesiąca wzrosła o 0,3 p. proc. Była także o 1,1 p. proc. wyższa niż przed rokiem. Do powiatów o najwyższej stopie bezrobocia należały: tomaszowski (19,9%, wobec 18,9% w lutym 2012 r.) zgierski (19,7%, wobec 18,4%) i łaski (19,3%, wobec 18,0%), a o najniższej – skierniewicki (10,2%, wobec 9,2%) i rawski (10,3%, wobec 9,3%).

W porównaniu z lutym 2012 r. w większości powiatów odnotowano wzrost stopy bezrobocia, jedynie w powiecie kutnowskim nastąpił spadek o 0,1 p. proc. do 18,8%. W 4 powiatach stopa bezrobocia wzrosła o 1,4 lub więcej p. proc. Były to powiaty: łowicki – o 2,0 p. proc. (do 12,3%), m. Piotrków Trybunalski – o 1,5 p. proc. (do 13,8%), m. Skierniewice – o 1,5 p. proc. (do 13,7%) oraz powiat pajęczański – o 1,4 p. proc. (do 15,8%).

Stopę bezrobocia niższą niż w województwie łódzkim odnotowano w lutym w sześciu województwach: wielkopolskim (10,9%), mazowieckim (11,6%), śląskim (12,1%), małopolskim (12,6%), dolnośląskim i pomorskim (po 14,6%).

**STOPA BEZROBOCIA REJESTROWANEGO WEDŁUG POWIATÓW W 2013 R.**  
**Stan w końcu lutego**



W lutym br. w urzędach pracy **zarejestrowano** 14,9 tys. osób bezrobotnych, tj. o 27,9% mniej niż przed miesiącem, ale o 3,3% więcej niż przed rokiem. Udział osób rejestrujących się po raz kolejny w liczbie nowo zarejestrowanych bezrobotnych wyniósł 78,8% i w stosunku do lutego 2012 r. wzrósł o 0,9 p. proc. Wzrósł również odsetek absolwentów (o 0,5 p. proc. do poziomu 9,2%) oraz udział osób dotychczas niepracujących (o 0,8 p. proc. do 14,8%).

Stopa napływu bezrobotnych do urzędów pracy (tj. stosunek nowo zarejestrowanych do liczby aktywnych zawodowo) wyniosła 1,4.

W lutym br. z ewidencji bezrobotnych **wyrejestrowano** 11,3 tys. osób, tj. o 16,1% więcej niż w styczniu i o 12,4% więcej niż przed rokiem. Z tytułu podjęcia pracy (głównej przyczyny wyrejestrowania) z rejestru bezrobotnych wyłączono 5,4 tys. osób, przed rokiem 5,0 tys. osób. Udział tej grupy osób w ogólnej liczbie wyrejestrowanych spadł o 2,7 p. proc. w ujęciu rocznym (do 47,2%). Spośród bezrobotnych wykreślonych z ewidencji (w porównaniu z lutym 2012 r.) największy wzrost odsetka dotyczył osób, które rozpoczęły staże (o 7,0 p. proc. do 12,5%), wzrósł również m.in. odsetek osób, które rozpoczęły pracę społecznie użyteczną (o 2,0 p. proc. do 2,7%), rozpoczęły szkolenia (o 1,0 p. proc. do 1,4%) oraz osób, które nabyły prawa do świadczenia przedemerytalnego (o 0,7 p. proc. do 2,8%). Zmniejszył się natomiast m.in. udział osób, które nie potwierdziły gotowości do pracy (o 3,0 p. proc. do 20,7%) oraz odmówiły bez uzasadnionej przyczyny przyjęcia propozycji odpowiedniej pracy lub innej formy pomocy (o 2,7 p. proc. do 2,3%).

W końcu lutego 2013 r. **bez prawa do zasiłku** pozostawało 137,7 tys. bezrobotnych, a ich udział w liczbie bezrobotnych ogółem, w porównaniu z analogicznym miesiącem 2012 r., wzrósł o 0,8 p. proc. i ukształtował się na poziomie 83,2%.

Wybrane kategorie bezrobotnych będących w szczególnej sytuacji na rynku pracy (stan w końcu miesiąca):

Wyszczególnienie	II 2012	2013	
		I	II
	w % ogółem		
Do 25 roku życia.....	18,6	17,6	17,5
Długotrwale bezrobotni <sup>a</sup> .....	48,3	50,0	49,7
Powyżej 50 roku życia.....	25,4	25,8	25,6
Bez kwalifikacji zawodowych.....	33,0	31,8	31,9
Samotnie wychowujący co najmniej jedno dziecko w wieku do 18 roku życia .....	7,9	8,3	8,3
Niepełnosprawni.....	7,2	6,9	6,8

<sup>a</sup> Do długotrwale bezrobotnych zalicza się osoby pozostające w rejestrze powiatowego urzędu pracy łącznie przez okres ponad 12 miesięcy w okresie ostatnich 2 lat, z wyłączeniem okresów odbywania stażu i przygotowania zawodowego w miejscu pracy.

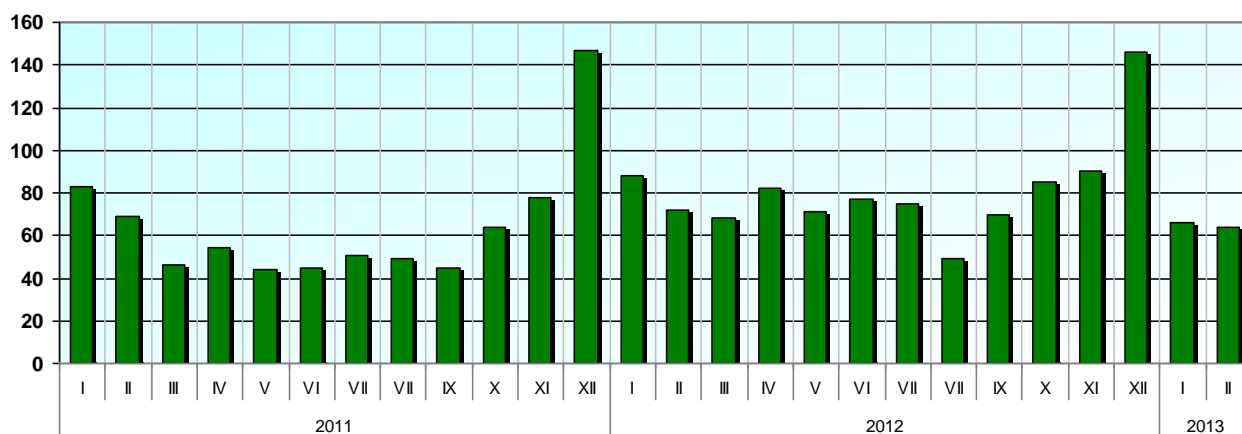
Osoby posiadające status bezrobotnych **w szczególnej sytuacji na rynku pracy** w końcu lutego 2013 r. stanowiły 90,8% ogółu bezrobotnych (przed rokiem 90,9%). W tej grupie największy wzrost udziału w liczbie zarejestrowanych ogółem zanotowano wśród osób długotrwale bezrobotnych (w skali roku o 1,4 p. proc. do 49,7%) oraz w grupie bezrobotnych samotnie wychowujących co najmniej jedno dziecko w wieku do 18 roku życia (o 0,4 p. proc. do 8,3%). Zmniejszył się natomiast m.in. udział bezrobotnych bez kwalifikacji zawodowych (o 1,1 p. proc. do 31,9%), bezrobotnych do 25 roku życia (o 1,1 p. proc. do 17,5%),

osób bez doświadczenia zawodowego (o 0,8 p. proc. do 19,7%) oraz osób bez wykształcenia średniego (o 0,1 p. proc. do 57,5%).

We wszystkich wymienionych grupach wzrosła w ujęciu rocznym liczba bezrobotnych – największy wzrost dotyczył osób, które zakończyły realizację kontraktu socjalnego (o 49,5%), osób, które po odbyciu kary pozbawienia wolności nie podjęły zatrudnienia (o 17,7%), samotnie wychowujących co najmniej jedno dziecko w wieku do 18 roku życia (o 14,1%), długotrwale bezrobotnych (o 11,5%) oraz osób powyżej 50 roku życia (o 9,2%).

W lutym 2013 r. do urzędów pracy zgłoszono 5348 ofert pracy, tj. o 1327 ofert więcej niż przed miesiącem i o 1464 oferty więcej niż w lutym ub. roku. W końcu miesiąca na 1 ofertę pracy przypadało 64 bezrobotnych (przed miesiącem 66, przed rokiem 72).

### BEZROBOTNI NA 1 OFERTĘ PRACY Stan w końcu miesiąca



Z danych urzędów pracy wynika, że w lutym br. 5 zakładów pracy zapowiedziało zwolnienie w najbliższym czasie 339 pracowników (rok wcześniej deklaracja taka dotyczyła 7 zakładów i 191 pracowników).

\*\*\*

## WYNAGRODZENIA

W lutym br. przeciętne miesięczne wynagrodzenie brutto w sektorze przedsiębiorstw wyniosło 3294,93 zł i było o 5,7% wyższe niż przed rokiem (w lutym 2012 r., w porównaniu z analogicznym miesiącem 2011 r. – odnotowano wzrost o 4,7%).

Najwyższy wzrost płac, w porównaniu z lutym 2012 r., nastąpił w sekcjach: administrowanie i działalność wspierająca (o 8,9%), handel; naprawa pojazdów samochodowych (o 5,3%) oraz przetwórstwo przemysłowe (o 3,7%). Spadek przeciętnego miesięcznego wynagrodzenia nastąpił w działalności profesjonalnej, naukowej i technicznej (o 5,6%), budownictwie (o 3,6%), transporcie i gospodarce magazynowej (o 3,1%) oraz w informacji i komunikacji (o 2,3%).



Przeciętne miesięczne wynagrodzenia brutto w sektorze przedsiębiorstw kształtowały się następująco:

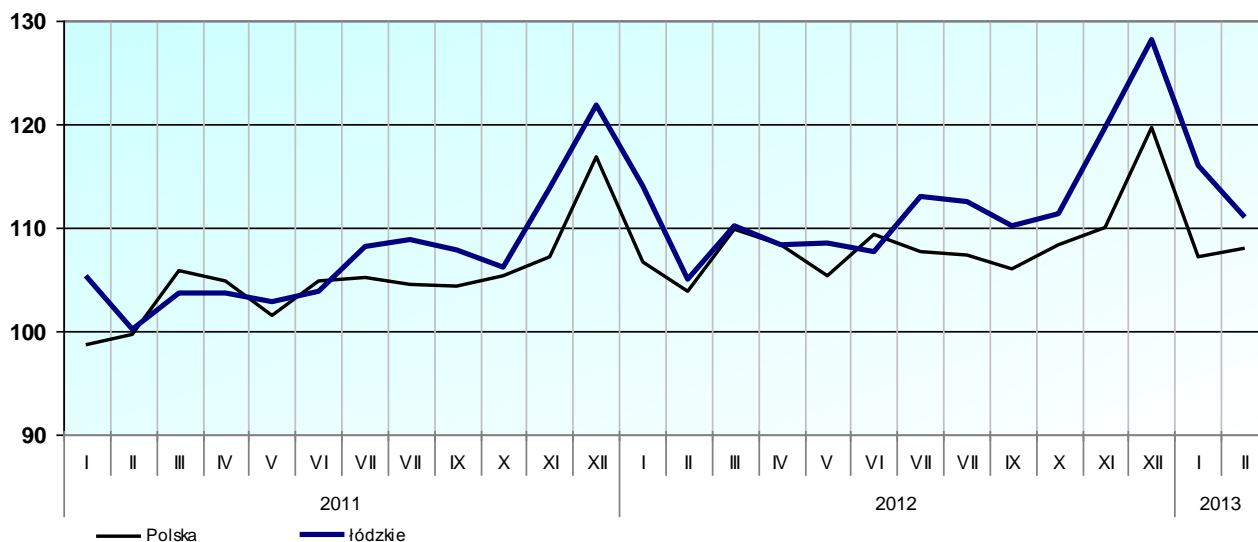
Wyszczególnienie	II 2013		I-II 2013	
	w zł	II 2012 = 100	w zł	I-II 2012 = 100
<b>O g ó ł e m</b> .....	3294,93	105,7	3374,29	103,4
w tym:				
Przemysł .....	3586,08	108,3	3602,52	103,7
w tym:				
przetwórstwo przemysłowe .....	2984,80	103,7	3019,45	103,7
Budownictwo .....	2880,64	96,4	2889,93	94,9
Handel; naprawa pojazdów samochodowych <sup>Δ</sup> ..	3101,00	105,3	3436,76	106,1
Transport i gospodarka magazynowa .....	2929,77	96,9	2968,51	96,1
Zakwaterowanie i gastronomia <sup>Δ</sup> .....	2270,61	103,1	2290,35	103,4
Informacja i komunikacja.....	4923,08	97,7	5149,29	99,1
Obsługa rynku nieruchomości <sup>Δ</sup> .....	3388,88	102,2	3386,56	101,8
Działalność profesjonalna, naukowa i techniczna <sup>a</sup> .....	3653,79	94,4	3828,83	100,0
Administrowanie i działalność wspierająca <sup>Δ</sup> .....	2257,25	108,9	2301,93	109,0

<sup>a</sup> Nie obejmuje działów: Badania naukowe i prace rozwojowe oraz Działalność weterynaryjna.

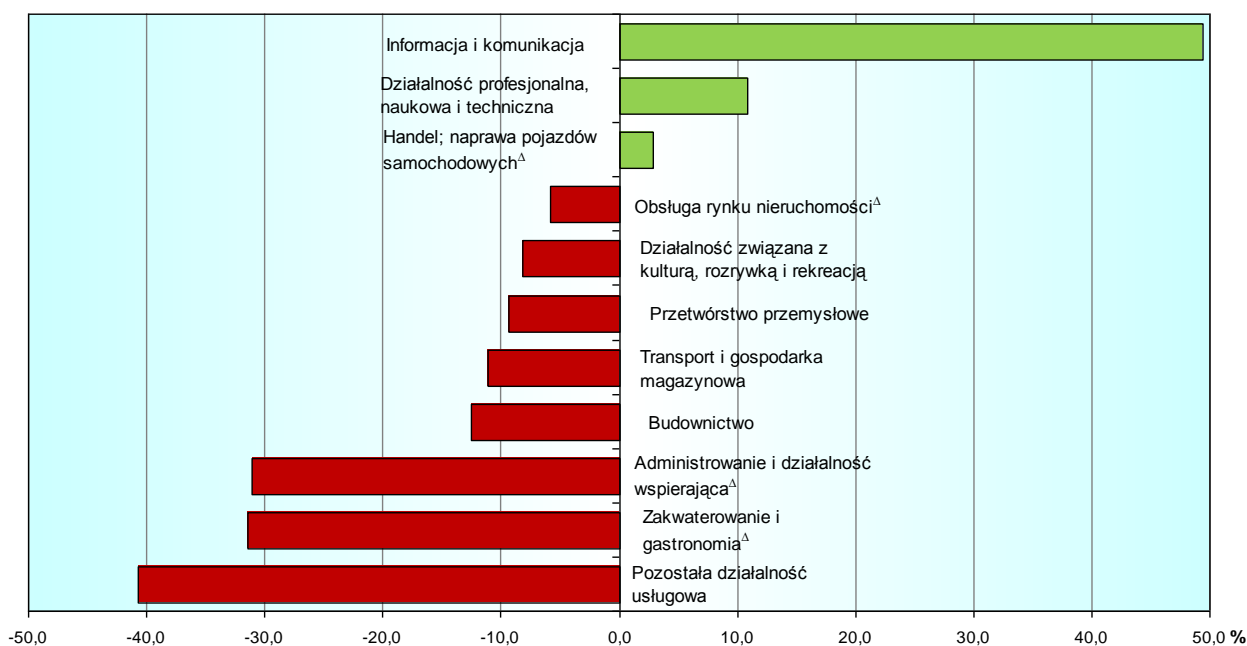
W okresie dwóch miesięcy br. przeciętne miesięczne wynagrodzenie w sektorze przedsiębiorstw ukształtowało się na poziomie 3374,29 zł, tj. o 3,4% wyższym niż przed rokiem (wobec wzrostu o 7,0% w analogicznym okresie ub. roku). Największy wzrost przeciętnych wynagrodzeń zanotowały sekcje: administrowanie i działalność wspierająca (o 9,0%), handel; naprawa pojazdów samochodowych (o 6,1%) oraz przetwórstwo przemysłowe (o 3,7%). Spadek przeciętnych wynagrodzeń wśród obserwowanych sekcji wystąpił m.in. w budownictwie (o 5,1%), transporcie i gospodarce magazynowej (o 3,9%) oraz informacji i komunikacji (o 0,9%).

#### DYNAMIKA PRZECIĘTNEGO MIESIĘCZNEGO WYNAGRODZENIA BRUTTO W SEKTORZE PRZEDSIĘBIORSTW

(przeciętna miesięczna 2010 = 100)



**ODCHYLENIA WZGLĘDNE PRZECIĘTNYCH MIESIĘCZNYCH WYNAGRODZEŃ BRUTTO  
W SEKCJACH OD PRZECIĘTNEGO WYNAGRODZENIA W SEKTORZE PRZEDSIĘBIORSTW  
W WOJEWÓDZTWIE W LUTYM 2013 R.**



W lutym br. wynagrodzenia wyższe w odniesieniu do przeciętnego wynagrodzenia w sektorze przedsiębiorstw w województwie łódzkim otrzymali zatrudnieni w informacji i komunikacji (o 49,4%) i działalności profesjonalnej, naukowej i technicznej (o 10,9%), a także w obsłudze rynku nieruchomości (o 2,9%). Stosunkowo najniższe przeciętne wynagrodzenie brutto odnotowano w pozostałej działalności usługowej (o 40,7% niższe od przeciętnego wynagrodzenia w sektorze przedsiębiorstw), administrowaniu i działalności wspierającej (o 31,5%) oraz zakwaterowaniu i gastronomii (o 31,1%).

\*\*\*

## CENY DETALICZNE

Ceny większości artykułów żywnościowych w lutym 2013 r. były wyższe niż w lutym ubiegłego roku. Wyjątek stanowiła grupa artykułów „pieczywo i produkty zbożowe”, w której odnotowano spadek cen większości artykułów: ryżu - za 1 kg – o 9,5%, bułki pszennej - za 50g – o 4,7%, mąki pszennej - za 1kg – o 2,3%, chleba pszenno-żytniego - za 0,5kg – o 1,3%, wzrosła natomiast cena kaszy jęczmiennej - za 0,5kg – o 0,9%.

W porównaniu z rokiem ubiegłym konsumenci płacili więcej za mięso. Największy wzrost dotyczył cen szynki wieprzowej gotowanej oraz kiełbasy wędzonej (o 6,0%), mięsa wołowego bez kości – z udźca (o 5,3%) oraz mięsa wołowego z kością – rostbef (o 1,6%). Podrożały także mięso wieprzowe z kością (o 1,2%) oraz kiełbasa suszona - za 1kg (o 0,8%). Mniej płacono za kurczęta patroszone (o 2,1%).

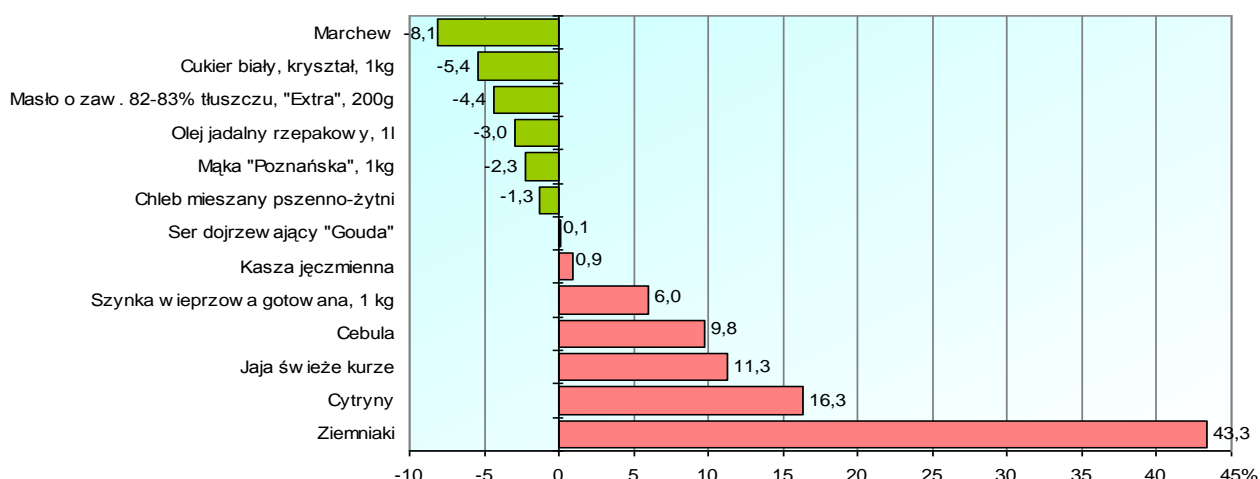
W grupie „ryby” wzrosła cena fileta z morszczuka mrożonego (o 1,3%), mniej płacono za karpia świeżego (o 4,1%).

W grupie „mleko, sery i jaja” największy wzrost cen, w porównaniu z lutym ubiegłego roku, dotyczył jaj kurzych świeżych (o 11,3%) oraz sera twarogowego półtłustego (o 4,6%). Spadła natomiast cena mleka o zawartości tłuszczu 3-3,5%, sterylizowanego (o 1,1%), nie zmieniła się cena śmietany o zawartości tłuszczu 18% – za 200 ml.

W grupie „oleje i pozostałe tłuszcze” odnotowano spadek cen; mniej niż przed rokiem płacono m.in. za masło świeże o zawartości 82-83% tłuszczu za 200g (o 4,4%), margarynę (tłuszcz roślinny) do smarowania pieczywa (3,1%) oraz za 1 l oleju rzepakowego produkcji krajowej (o 3,0%).

## ZMIANY CEN DETALICZNYCH WYBRANYCH ARTYKUŁÓW ŻYWNOŚCIOWYCH W LUTYM 2013 R.

(wzrost/spadek w stosunku do analogicznego okresu roku poprzedniego)

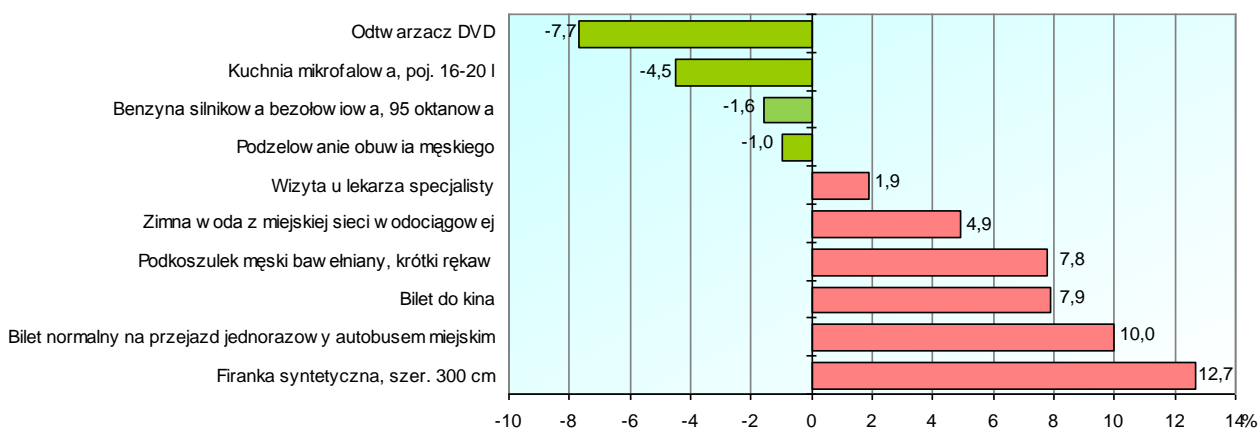


W lutym br., w stosunku do analogicznego miesiąca 2012 r., wzrosły także ceny produktów w grupach „owoce” i „warzywa”: droższe były ziemniaki (o 43,3%) cytryny (o 16,3%), cebula (o 9,8%) oraz pomarańcze (o 8,8%). Ceny niższe niż przed rokiem odnotowano w przypadku jabłek (o 14,5%) oraz marchwi (o 8,1%).

Z pozostałych towarów żywnościowych objętych badaniem droższe w ujęciu rocznym były m.in. herbata czarna – za 100 g (o 7,0%), sok jabłkowy (o 5,8%), oraz czekolada mleczna (o 2,6%). Mniej natomiast płacono m.in. za cukier biały kryształ (o 5,4%).

## ZMIANY CEN DETALICZNYCH WYBRANYCH ARTYKUŁÓW NIEŻYWNOŚCIOWYCH W LUTYM 2013 R.

(wzrost/spadek w stosunku do analogicznego okresu roku poprzedniego)



W lutym br., w stosunku do analogicznego okresu roku 2012, podrożało również użytkowanie mieszkania. Zanotowano wzrost opłat za zaopatrzenie w zimną wodę z sieci wodociągowej – za 1 m<sup>3</sup> (o 4,9%) oraz w ciepłą wodę – za 1 m<sup>3</sup> (o 4,8%). Wyższa niż przed rokiem była cena wywozu śmieci (za pojemnik) – o 4,7%. Natomiast za tonę węgla kamiennego płacono o 0,5% mniej niż rok wcześniej, również opłata miesięczna za 1 m<sup>2</sup> powierzchni użytkowej w lokalu nieopomiarowanym za centralne ogrzewanie lokalu mieszkalnego spadła o 2,3%.

W porównaniu z rokiem ubiegłym spadła cena benzyny silnikowej bezołowiowej (95-oktanowej – za 1 l) – o 3,6% oraz oleju napędowego (o 1,6%). Wzrosły natomiast ceny usług transportowych za bilet normalny na przejazd jednorazowy autobusem miejskim pasażerowie płacili więcej o 10,0%, a przejazd taksówką podrożał średnio o 1,7%.

Odnotowano również wzrost cen towarów i usług związanych z kulturą, w tym biletu do kina – o 7,9%, a gazeta (dziennik lokalny) podrożała o 3,4%.

Wśród pozostałych produktów nieżywnościowych objętych badaniem najwyższy wzrost cen, w porównaniu z lutym 2012 r., dotyczył m.in. mydła toaletowego w opakowaniu 100 g, za które trzeba było zapłacić 18,1% więcej niż przed rokiem, talerza głębokiego porcelanowego, zdobionego, o średnicy 22-24 cm, produkcji krajowej (więcej o 16,7%), koszuli męskiej z elanobawełny z długim rękawem (o 12,9%) oraz firanki syntetycznej, szerokości 300 cm – za 1 m (o 12,7%). Spadła cena m.in. garnituru męskiego 2-częściowego z elanowełny (o 11,1%), miksera elektrycznego (o 8,0%), odtwarzacza DVD (o 7,7%), kuchni mikrofalowej o poj. 16-20 l (o 4,5%) oraz proszku do prania w opakowaniu 400 g (o 1,4%).

Więcej niż przed rokiem trzeba było zapłacić również za strzyżenie zwykłe włosów głowy męskiej (o 8,1%) oraz wizytę u lekarza specjalisty, w przychodni (gabinecie) prywatnej lub spółdzielni (o 1,9%). Mniej niż przed rokiem kosztowała naprawa klejonego obuwia męskiego - wymiana zelówek i fleków; opłata za 1 parę, łącznie z wartością zużytego materiału była niższa o 1,0%.

\*\*\*

## ROLNICTWO

Na rynku rolnym województwa łódzkiego w lutym br. przeciętne cen skupu żyta, żywca wieprzowego i mleka były niższe niż przed rokiem. Wyższe niż przed rokiem były ceny skupu pszenicy, żywca wołowego i drobiowego. Na targowiskach ceny zbóż oraz żywca wieprzowego były wyższe niż w analogicznym okresie roku ubiegłego. Jedynie cena skupu żyta była niższa niż rok wcześniej. W porównaniu ze styczniem 2013 r. wyższe były ceny skupu żyta, żywca rzeźnego (wołowego, wieprzowego, drobiowego). Spadły natomiast ceny skupu pszenicy i ziemniaków, a ceny skupu mleka krowiego kształtowały się na tym samym poziomie. Na targowiskach województwa łódzkiego, w porównaniu z poprzednim miesiącem zanotowano wzrost ceny zbóż (jęczmienia i żyta), ziemniaków oraz żywca wieprzowego. Ceny targowiskowe pszenicy nie uległy zmianom.

W lutym br. średnia temperatura powietrza na obszarze województwa łódzkiego wyniosła -0,7°C i była wyższa od średniej z lat 1971-2000 o 0,3°C, przy czym maksymalna temperatura wyniosła 7,0°C, a minimalna -10,1°C. Średnia suma opadów atmosferycznych wyniosła 22,0 mm i stanowiła 83,7 % normy z wielolecia<sup>1</sup>. Liczba dni z opadami, w zależności od regionu, wyniosła od 14 do 17, a liczba dni z temperaturą minimalną przy gruncie <0 od 21 do 22.

Skup zbóż<sup>a</sup> kształtował się następująco:

Wyszczególnienie	VII 2012 - II 2013		II 2013		
	w tys. t	analogiczny okres roku poprzedniego = 100	w tys. t	II 2012 = 100	I 2013 = 100
Ziarno zbóż podstawowych <sup>b</sup> .....	155,7	88,3	9,3	108,2	157,2
w tym:					
pszenica.....	88,8	95,8	6,1	99,5	162,8
żyto .....	39,2	111,7	1,8	129,8	122,2

<sup>a</sup> Bez skupu realizowanego przez osoby fizyczne. <sup>b</sup> Obejmuje: pszenicę, żyto, jęczmień, owies, pszenżyto; łącznie z mieszankami zbożowymi, bez ziarna siewnego.

<sup>1</sup> Przeciętne wartości temperatur i opadów obliczono jako średnią arytmetyczną przeciętnych miesięcznych wartości z trzech stacji hydrologiczno-meteorologicznych IMiGW w Łodzi, Sulejowie i Wieluniu

W lutym br. skup zbóż podstawowych był wyższy niż przed miesiącem – łącznie wyniósł 9,3 tys. ton, w tym skup pszenicy wzrósł w porównaniu ze styczniem br. o 62,8%, a żyta o 22,2%. W odniesieniu do lutego ubiegłego roku podaż zbóż podstawowych zwiększyła się o 8,2%.

Skup podstawowych produktów zwierzęcych <sup>a</sup> kształtował się następująco:

Wyszczególnienie	I-II 2013		II 2013		
	w tys.t	I-II 2012 = 100	w tys. t	II 2012 = 100	I 2013 = 100
Żywiec rzeźny <sup>b</sup> .....	30,6	102,8	13,8	88,5	81,6
w tym:					
bydło (bez cieląt).....	4,2	130,4	2,0	135,4	94,4
trzoda chlewna.....	13,9	101,2	6,4	91,6	84,6
drób.....	12,5	97,6	5,3	75,5	74,7
Mleko <sup>c</sup> .....	119952	98,0	57535	97,0	92,2

<sup>a</sup> Bez skupu realizowanego przez osoby fizyczne. <sup>b</sup> Obejmuje bydło, cielęta, trzodę chlewną, owce, konie i drób; w wadze żywej. <sup>c</sup> W tysiącach litrów.

W lutym br. w województwie łódzkim skupiono 13,8 tys. ton żywca rzeźnego tj. o 11,5 % mniej niż przed rokiem i o 18,4% mniej niż przed miesiącem. W skali roku znacznie wzrosła podaż bydła rzeźnego – wzrost o 35,4%. Natomiast wielkość skupu trzody chlewnej spadła o 8,4%, a drobiu o 24,5%. W porównaniu z poprzednim miesiącem spadła wielkość skupu żywca zarówno wołowego, wieprzowego jak i drobiowego. Skup mleka krowiego zmalał o 3,0% w stosunku do analogicznego okresu roku ubiegłego jak i w porównaniu do ubiegłego miesiąca o 7,8%.

Przeciętne ceny podstawowych produktów rolnych kształtowały się następująco:

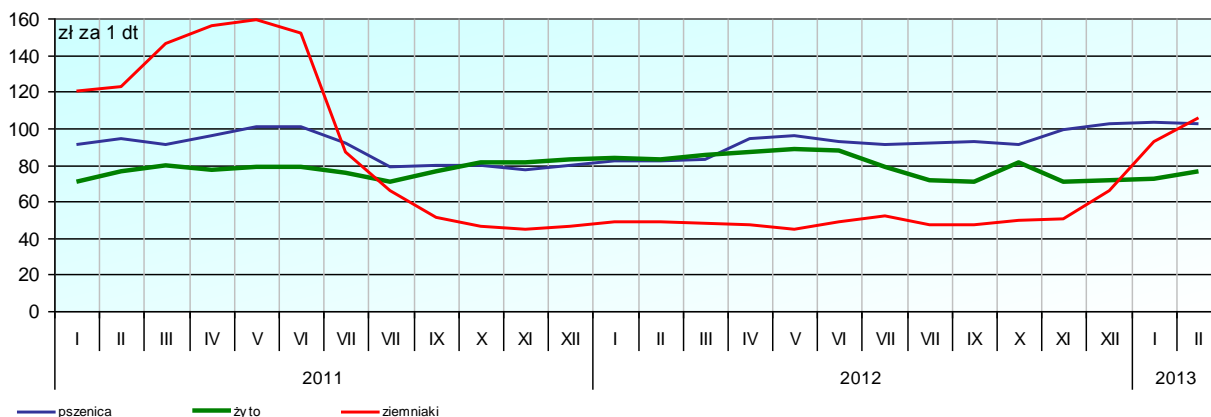
Wyszczególnienie	Ceny w skupie					Ceny na targowiskach				
	II 2013			I-II 2013		II 2013			I-II 2013	
	zł	II 2012= = 100	I 2013= =100	zł	I-II 2012= =100	zł	II 2012= = 100	I 2013= = 100	zł	I-II 2012= =100
Ziarno zbóż <sup>a</sup> za 1 dt:	94,69	115,9	101,5	94,14	115,9	.	x	x	.	x
pszenica.....	102,51	124,6	99,0	102,90	125,5	105,68	121,6	100,0	105,70	120,9
żyto .....	76,52	92,1	106,2	74,50	89,3	78,59	91,8	102,4	77,68	92,4
Ziemniaki <sup>b</sup> za 1 dt .....	61,85	x	67,0	73,43	x	72,77	148,6	104,2	71,32	146,3
Żywiec rzeźny za 1 kg wagi żywej:										
w tym:										
bydło (bez cieląt).....	6,70	101,7	101,0	6,67	100,7	.	x	x	.	x
trzoda chlewna.....	5,07	97,4	101,4	5,03	97,7	5,56	113,7	119,6	5,11	104,9
drób.....	3,80	104,9	101,5	3,77	105,7	.	x	x	.	x
Zwierzęta gospodarskie za 1 szt.:										
krowa dojna.....	.	x	x	.	x	3916,67	96,3	113,2	3688,34	94,1
jałówka 1-rocznia.....	.	x	x	.	x	2037,50	100,0	100,5	2032,38	98,8
prosię na chów.....	.	x	x	.	x	161,47	98,9	97,4	163,62	101,3
Mleko za 1 hl.....	114,79	97,4	100,0	114,78	97,3	.	x	x	.	x

<sup>a</sup> W skupie bez ziarna siewnego. <sup>b</sup> Na targowiskach — jadalne.

W lutym br, producenci województwa łódzkiego uzyskali niższe niż przed miesiącem ceny skupu pszenicy (spadek o 1,0%), natomiast za 1 dt żyta przeciętna cena skupu była wyższa (wzrost o 6,2%). W obrocie

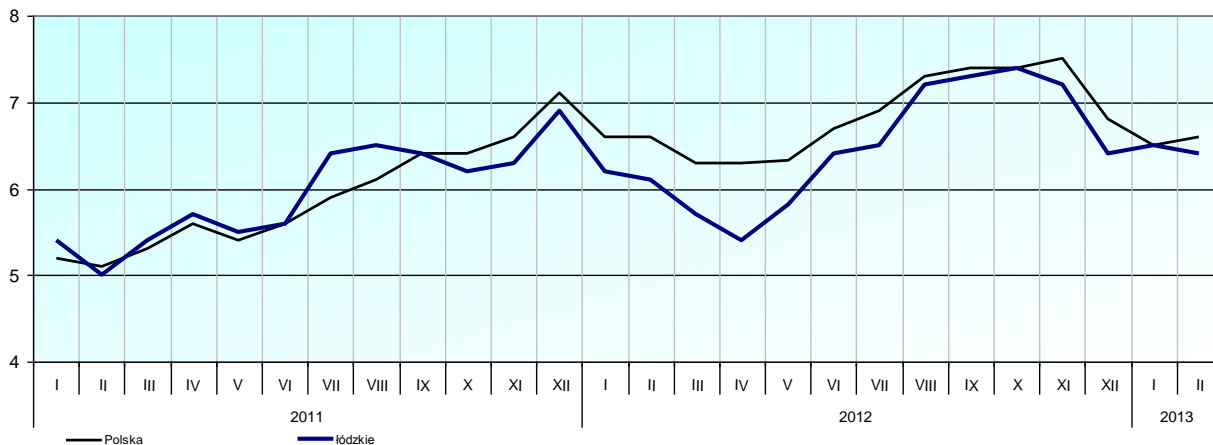
targowiskowym odnotowano wzrost ceny żyta o 2,4%, a przeciętna cena pszenicy nie zmieniła się. W skali roku średnia cena pszenicy w skupie była wyższa o 24,6%, a na targowiskach o 21,6%. Średnia cena skupu żyta była niższa o 7,9%, a w obrocie targowiskowym o 8,2%.

#### PRZECIĘTNE CENY SKUPU ZBÓŻ I TARGOWISKOWE CENY ZIEMNIAKÓW



W lutym tego roku na targowiskach województwa łódzkiego za 1 dt ziemniaków jadalnych płacono średnio 72,77 zł, co oznacza wzrost ceny w skali miesiąca o 4,2%, a w skali roku o 48,6%.

#### RELACJA PRZECIĘTNYCH CEN SKUPU ŻYWCA WIEPRZOWEGO DO PRZECIĘTNYCH CEN ŻYTA NA TARGOWISKACH

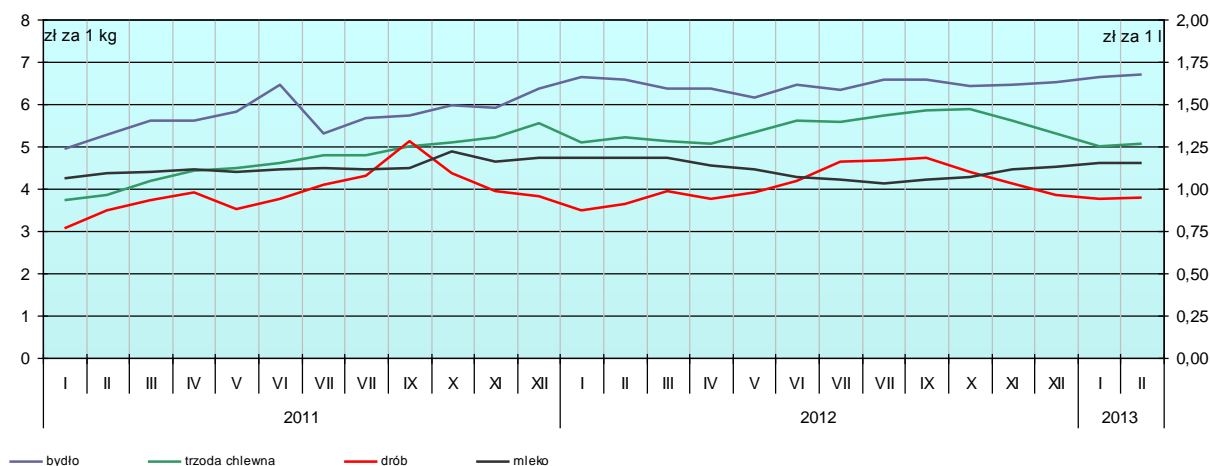


W lutym 2013 r. w skali miesiąca odnotowano wzrost cen żywca wieprzowego w skupie i na targowiskach. W skupie za 1 kg płacono 5,07 zł (więcej o 1,4%), a na targowiskach 5,56 zł (więcej o 19,6%). W ujęciu rocznym przeciętne ceny żywca wieprzowego były niższe w skupie o 2,6%, a w obrocie targowiskowym zanotowano wzrost o 13,7%.

W wyniku wzrostu targowiskowych cen żyta i stosunkowo niewielkiemu wzrostowi ceny skupu żywca wieprzowego, rentowność produkcji żywca wieprzowego nieznacznie zmalała w porównaniu do poprzedniego miesiąca. Cena 1 kg żywca wieprzowego w skupie równoważyła wartość 6,4 kg żyta na targowiskach, wobec 6,5 kg przed miesiącem (przed rokiem wskaźnik ten wynosił 6,1). Średnia cena notowana na targowiskach za prosię do dalszego chowu spadła w skali miesiąca o 2,6% i osiągnęła poziom 161,47 zł/szt., była także niższa w stosunku do poziomu sprzed roku o 1,1%.

W lutym 2013 r. podaż żywca drobiowego zmalała w ujęciu miesięcznym o 25,3%, a w ujęciu rocznym o 24,5%. Średnia cena skupu drobiu w porównaniu z poprzednim miesiącem wzrosła o 1,5 % i wyniosła 3,80 zł za 1 kg. W porównaniu z lutym 2012 r. była wyższa o 4,9%. Średnia cena skupu mleka w lutym br. kształtowała się na poziomie 114,79 zł/hl i była na zbliżonym poziomie co jak cena notowana w styczniu 2013 r., a w porównaniu z lutym ubiegłego roku była niższa o 2,6%. Ilość skupionego mleka w ujęciu miesięcznym zmalała o 7,8%, a w ujęciu rocznym zmalała o 3,0%.

### PRZECIĘTNE CENY SKUPU ŻYWCA I MLEKA



W lutym br. skup żywca wołowego był niższy w stosunku do poprzedniego miesiąca o 5,6%, a w porównaniu z analogicznym okresem roku ubiegłego był wyższy o 35,4%. Przeciętna cena skupu 1 kg żywca wołowego w lutym 2013 r. wyniosła 6,70 zł tj. o 1,0% więcej niż przed miesiącem, a w skali roku była wyższa o 1,7%.

W obrocie targowiskowym przeciętna cena krowy dojnej wzrosła w ujęciu miesięcznym o 14,3%, a w porównaniu z lutym ubiegłego roku spadła o 3,7%. Cena jałówki jednorocznej była wyższa o 0,5% niż przed miesiącem, a w ujęciu rocznym pozostała bez zmian.

\*\*\*

## PRZEMYSŁ I BUDOWNICTWO

**Produkcja sprzedana przemysłu** w lutym br. osiągnęła wartość (w cenach bieżących) 5153,6 mln zł i była (w cenach stałych) o 0,3% wyższa niż w lutym 2012 r. W stosunku do stycznia 2013 r. odnotowano spadek o 3,7%.

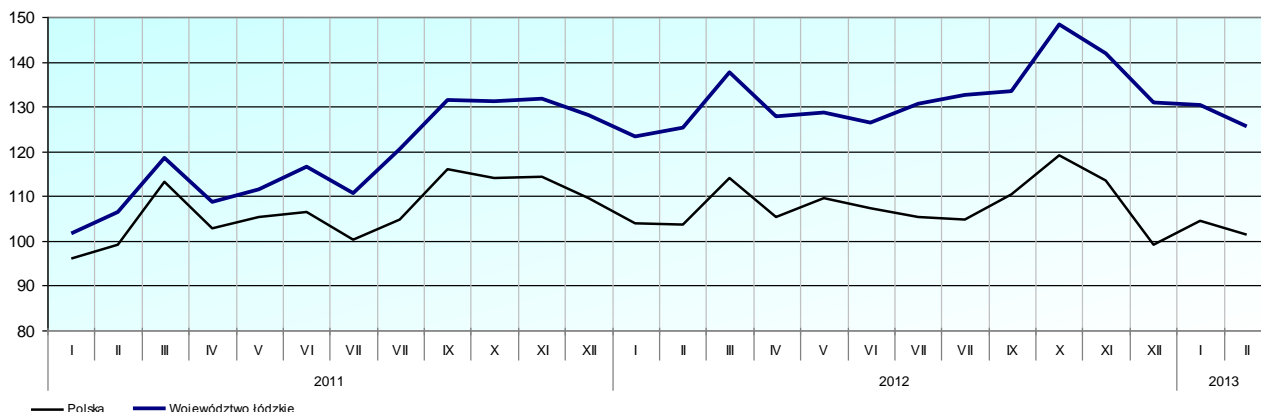
Produkcja sprzedana przetwórstwa przemysłowego, stanowiąca 75,6% produkcji przemysłowej, w porównaniu z lutym 2012 r. wzrosła o 3,8%, jednak była o 2,3% niższa w stosunku do poprzedniego miesiąca.

W lutym br., w porównaniu z analogicznym miesiącem ubiegłego roku, w większości działów przemysłu odnotowano wzrost produkcji sprzedanej. Największy wzrost odnotowano m.in. w produkcji napojów (o 99,1%), produkcji chemikaliów i wyrobów chemicznych (o 21,5%), produkcji skór i wyrobów ze skór wyprawionych (o 19,2%), produkcji wyrobów farmaceutycznych (o 18,4%) oraz produkcji artykułów spożywczych (o 9,8%).

Najgłębszy spadek produkcji sprzedanej, w stosunku do lutego 2012 r., zanotowano m.in. w produkcji pojazdów samochodowych, przyczep i naczep (o 31,4%), produkcji komputerów, wyrobów elektronicznych i optycznych (o 19,6%), oraz produkcji wyrobów tekstylnych (o 10,5%). Spadki odnotowano ponadto w naprawie, konserwacji i instalowaniu maszyn i urządzeń (o 10,1%), produkcji wyrobów z gumy i tworzyw sztucznych (o 7,5%), produkcji metalowych wyrobów gotowych, z wyłączeniem maszyn i urządzeń (o 5,4%) produkcji odzieży (o 3,5%), oraz poligrafii i reprodukcji zapisanych nośników informacji (o 3,1%)

### DYNAMIKA PRODUKCJI SPRZEDANEJ PRZEMYSŁU

(przeciętna miesięczna 2010 = 100; ceny stałe)



Wydajność pracy w przemyśle, mierzona produkcją sprzedaną na 1 zatrudnionego, w lutym 2013 r. wyniosła (w cenach bieżących) 31,2 tys. zł i była (w cenach stałych) o 3,5% wyższa niż przed rokiem, przy niższym o 3,1% przeciętnym zatrudnieniu i wzroście przeciętnych miesięcznych wynagrodzeń brutto o 8,3%.

Dynamika (w cenach stałych) i struktura (w cenach bieżących) produkcji sprzedanej przemysłu kształtowały się następująco:

Wyszczególnienie	II 2013	I-II 2013	
	analogiczny okres roku poprzedniego = 100	w odsetkach	
<b>O g ó ł e m</b> .....	<b>100,3</b>	<b>102,1</b>	<b>100,0</b>
w tym:			
Przetwórstwo przemysłowe.....	103,8	105,7	75,3
w tym produkcja:			
artykułów spożywczych.....	109,8	113,7	25,0
wyrobów tekstylnych.....	89,5	99,1	3,4
odzieży.....	96,5	98,4	3,1
papieru i wyrobów z papieru.....	102,0	102,6	2,2
wyrobów z gumy i tworzyw sztucznych.....	92,5	91,9	7,0
wyrobów z pozostałych mineralnych surowców niemetalicznych ...	104,4	94,7	4,6
wyrobów z metali.....	94,6	91,8	4,4
pojazdów samochodowych, przyczep i naczep.....	68,6	74,6	2,0

W okresie styczeń-luty br. produkcja sprzedana przemysłu wyniosła 10477,9 mln zł i była (w cenach stałych) o 2,1% wyższa niż w analogicznym okresie ub. roku, przy czym w przetwórstwie przemysłowym produkcja wzrosła o 5,7%. Spośród działów największy wzrost wystąpił m.in. w produkcji napojów (o 93,1%), produkcji wyrobów farmaceutycznych (o 44,8%), produkcji chemikaliów i wyrobów chemicznych



(o 26,5%), produkcja skór i wyrobów ze skór (o 24,4%). Zwiększyła się również produkcja sprzedana m.in.: artykułów spożywczych (wzrost o 13,7%) oraz wyrobów z drewna oraz korka (o 6,7%). Spadek sprzedaży zanotowano m.in. w produkcji pojazdów samochodowych (o 25,4%), produkcji komputerów, wyrobów elektronicznych i optycznych (o 18,2%) oraz poligrafii i reprodukcji zapisanych nośników informacji (o 9,4%).

Wydajność pracy w okresie dwóch miesięcy br. wyniosła (w cenach bieżących) 63,4 tys. zł i była (w cenach stałych) o 3,5% wyższa niż rok wcześniej, przy przeciętnym zatrudnieniu niższym o 3,1% i wzroście przeciętnych miesięcznych wynagrodzeń brutto o 3,7%.

**Produkcja sprzedana budownictwa** w lutym br. wyniosła 302,8 mln zł i była o 6,4% niższa niż w poprzednim miesiącu i o 19,7% niższa (w cenach bieżących) niż w lutym 2012 r.

Wydajność pracy w budownictwie, mierzona produkcją sprzedaną na 1 zatrudnionego, w lutym br. ukształtowała się na poziomie 14,7 tys. zł, tj. o 7,9% niższym niż przed rokiem, przy niższym o 12,9% poziomie zatrudnienia i przeciętnym miesięcznym wynagrodzeniu brutto niższym o 3,6%.

**Produkcja budowlano-montażowa** (w cenach bieżących) w lutym br. ukształtowała się na poziomie 160,8 mln zł i stanowiła 53,1% ogółu produkcji sprzedanej budownictwa (przed rokiem 65,0%). W odniesieniu do lutego 2012 r. produkcja budowlano-montażowa zmniejszyła się o 34,4%, a w stosunku do poprzedniego miesiąca spadła o 20,9%.

Dynamika i struktura (w cenach bieżących) produkcji budowlano-montażowej kształtowały się następująco:

Działy budownictwa	II 2013	I-II 2013	
	analogiczny okres roku poprzedniego = 100		w odsetkach
<b>O g ó ł e m</b> .....	<b>65,6</b>	<b>88,2</b>	<b>100,0</b>
Budowa budynków.....	53,3	78,9	41,9
Budowa obiektów inżynierii lądowej i wodnej.....	63,6	103,9	26,7
Roboty budowlane specjalistyczne.....	90,7	90,9	31,4

Wśród działów produkcji budowlano-montażowej odnotowano najgłębszy spadek w stosunku do lutego ub. roku odnotowano w dziale grupującym podmioty zajmujące się wznoszeniem budynków oraz specjalizujących się w budowie obiektów inżynierii lądowej i wodnej, odpowiednio o 46,7% oraz o 36,4%, natomiast w grupie firm wykonujących roboty budowlane specjalistyczne nastąpił spadek o 9,3%.

W okresie styczeń-luty br. produkcja budowlano-montażowa ukształtowała się na poziomie 381,3 tys. zł, tj. o 11,8% niższym niż przed rokiem. Wartość produkcji budowlano-montażowej wzrosła w podmiotach specjalizujących się w budowie obiektów inżynierii lądowej i wodnej (o 3,9%). Spadek natomiast odnotowały podmioty, których podstawowym rodzajem działalności jest budowa budynków (spadek o 21,1%) oraz robotach budowlanych specjalistycznych (o 9,1%).

\*\*\*

## BUDOWNICTWO MIESZKANIOWE

W lutym br., w porównaniu z analogicznym miesiącem poprzedniego roku, spadła liczba mieszkań oddanych do użytkowania (spadek o 28,2%), mniej było również mieszkań, na realizację których wydano pozwolenia (o 6,0%), a także mieszkań, których budowę rozpoczęto (o 17,7%).

Według wstępnych danych<sup>2</sup>, w lutym 2013 r. **przekazano do użytkowania** 437 mieszkań, tj. o 172 mniej niż przed rokiem. W porównaniu z analogicznym miesiącem 2012 r. spadek liczby zrealizowanych inwestycji odnotowano zarówno w przypadku budownictwa indywidualnego – 397 mieszkania wobec 488, jak też w budownictwie przeznaczonym na sprzedaż lub wynajem – 40 wobec 100. W lutym 2013 r., nie oddano żadnego mieszkania w pozostałych formach budownictwa, podczas gdy przed rokiem przekazano w tym okresie 21 mieszkań komunalnych.

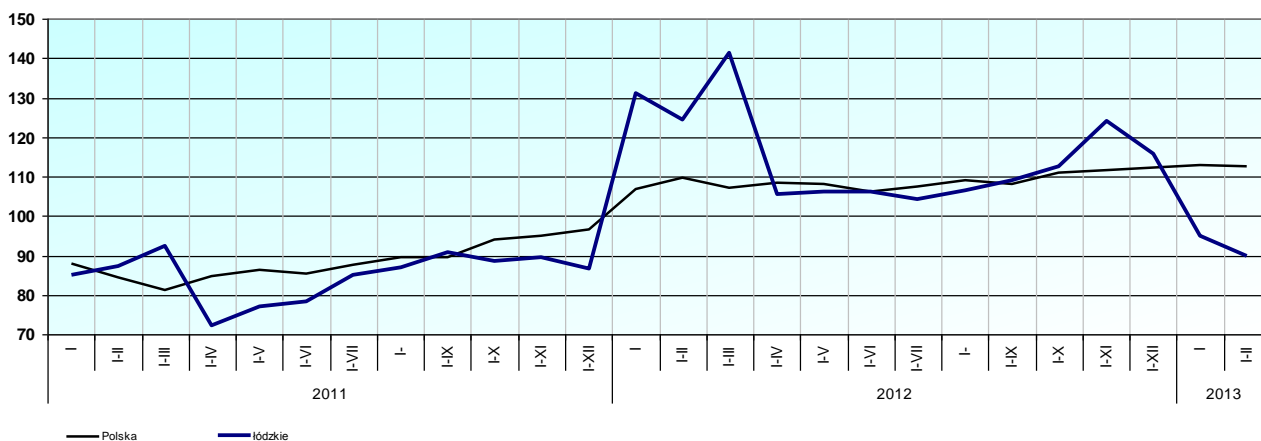
Liczba mieszkań oddanych do użytkowania w **okresie styczeń-luty 2013** kształtowała się następująco:

Formy budownictwa	Mieszkania oddane do użytkowania			Przeciętna powierzchnia użytkowa 1 mieszkania w m <sup>2</sup>
	w liczbach bezwzględnych	w odsetkach	I-II 2012 = 100	
<b>O g ó ł e m</b> .....	<b>1015</b>	<b>100,0</b>	<b>72,2</b>	<b>129,4</b>
Indywidualne .....	851	83,8	92,7	140,9
Spółdzielcze .....	-	-	x	-
Przeznaczone na sprzedaż lub wynajem.....	164	16,2	42,4	69,7
Komunalne .....	-	-	x	-
Spółeczne czynszowe .....	-	-	x	-

W analizowanym miesiącu wśród mieszkań oddanych do użytkowania przeważały lokale przekazane przez inwestorów indywidualnych – 90,8% ogólnej liczby oddanych mieszkań, a mieszkania oddane do użytkowania przez deweloperów stanowiły 9,2%. Przed rokiem również dominowało budownictwo indywidualne (80,1%), a deweloperzy oddali do użytkowania 16,4% ogółu mieszkań. Zakończone inwestycje mieszkaniowe w województwie łódzkim w lutym 2013 r. stanowiły 3,9% ogółu tych inwestycji w kraju.

#### DYNAMIKA MIESZKAŃ ODDANYCH DO UŻYTKOWANIA

(analogiczny okres 2005 = 100)



W okresie styczeń-luty br. oddano do użytkowania 1015 mieszkań, tj. o 27,8% mniej niż w analogicznym okresie ub. roku, spadek liczby oddanych mieszkań dotyczył wszystkich form budownictwa.

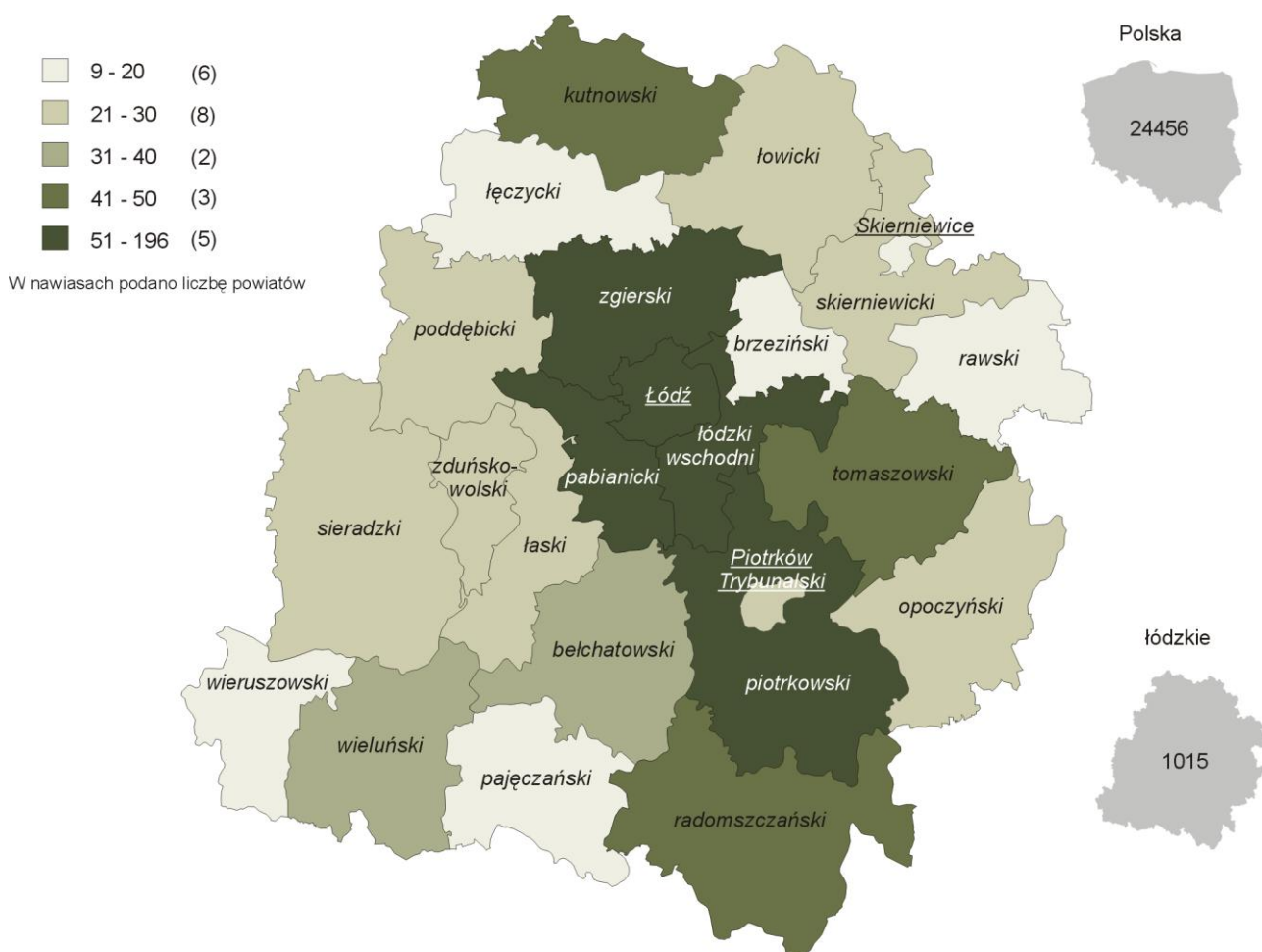
Najwięcej mieszkań przekazano do użytkowania w Łodzi (196), w powiecie zgierskim (109) oraz pabianickim (93). Najmniej wybudowano w powiecie pajęczańskim (9) oraz brzezińskim (12).

<sup>2</sup> Dane meldunkowe – mogą ulec zmianie po opracowaniu sprawozdań kwartalnych.

**Przeciętna powierzchnia mieszkania** oddanego do użytkowania w okresie styczeń-luty 2013 r. wyniosła 129,4 m<sup>2</sup> i była o 17,9 m<sup>2</sup> większa niż przed rokiem. Największe przeciętnie mieszkania wybudowali inwestorzy indywidualni (140,9 m<sup>2</sup>, wobec 137,4 m<sup>2</sup> w roku poprzednim).

Mieszkania o największej powierzchni użytkowej powstały w powiecie rawskim (184,3 m<sup>2</sup>), sieradzkim (175,0 m<sup>2</sup>) oraz brzezińskim (158,7 m<sup>2</sup>). Najmniejsze mieszkania wybudowano w Łodzi (86,7 m<sup>2</sup>), powiecie pajęczańskim (101,9 m<sup>2</sup>) oraz w powiecie kutnowskim (121,8 m<sup>2</sup>).

#### MIESZKANIA ODDANE DO UŻYTKOWANIA WEDŁUG POWIATÓW W OKRESIE STYCZEŃ – LUTY 2013 R.



W lutym br. starostwa powiatowe wydały 422 **pozwolenia na budowę** mieszkań. Było to o 6,0% mniej niż przed rokiem. Wśród wszystkich mieszkań, na które wydano pozwolenia 72,0% należało do inwestorów indywidualnych (rok wcześniej 93,3%), 24,2% do deweloperów (6,7 w lutym 2012 r.), a 3,8% stanowiły mieszkania komunalne, dla których przed rokiem nie wydano żadnych pozwoleń na budowę. W okresie dwóch miesięcy 2013 r. wydano łącznie 756 pozwoleń (wobec 955 rok wcześniej), 84,4% stanowiły pozwolenia dla inwestorów indywidualnych (w analogicznym okresie 2012 r. udział ten wyniósł 83,2%), 13,5% pozwoleń wydano dla deweloperów (przed rokiem 16,8%), a 2,1% dotyczyło mieszkań komunalnych (rok wcześniej nie wydano pozwoleń na tę formę budownictwa).

Liczba mieszkań, na budowę których uzyskano pozwolenia i mieszkań, których budowę rozpoczęto w okresie styczeń-luty br. kształtowała się następująco:

Formy budownictwa	Mieszkania, na budowę których wydano pozwolenia			Mieszkania, których budowę rozpoczęto		
	w liczbach bezwzględnych	w odsetkach	I – II 2012 = = 100	w liczbach bezwzględnych	w odsetkach	I – II 2012 = = 100
<b>O g ó ł e m</b> .....	<b>756</b>	<b>100,0</b>	<b>79,2</b>	<b>527</b>	<b>100,0</b>	<b>131,8</b>
Indywidualne .....	638	84,4	80,3	279	52,9	74,6
Przeznaczone na sprzedaż lub wynajem.....	102	13,5	63,8	248	47,1	9,5 razy
Spoleczne .....	16	2,1	x	-	x	x

W lutym br. spadła liczba **rozpoczętych inwestycji mieszkaniowych** (o 17,7% do 167) w porównaniu z lutym ub. roku. Wszystkie rozpoczęte inwestycje dotyczyły mieszkań inwestorów indywidualnych, podczas gdy przed rokiem ich udział wyniósł 92,1%.

W okresie dwóch miesięcy 2013 r. rozpoczęto 527 inwestycji mieszkaniowych, tj. o 31,8% więcej niż przed rokiem. Inwestorzy indywidualni rozpoczęli w tym okresie 52,9% wszystkich inwestycji realizowanych na terenie województwa (przed rokiem 93,5%), a deweloperzy 47,1% wobec 6,5% przed rokiem.

\*\*\*

## RYNEK WEWNĘTRZNY

W lutym br., w ujęciu rocznym, odnotowano wzrost o 1,8% (w cenach bieżących) **sprzedaży detalicznej** (wobec wzrostu przed rokiem o 9,7%).

Dynamika i struktura (w cenach bieżących) sprzedaży detalicznej kształtowały się następująco:

Wyszczególnienie	II 2013	I-II 2013	
	analogiczny okres roku poprzedniego = 100		w odsetkach
<b>O g ó ł e m</b> <sup>a</sup> .....	<b>101,8</b>	<b>102,4</b>	<b>100,0</b>
w tym:			
Pojazdy samochodowe, motocykle, części .....	104,0	108,7	9,6
Pozostała sprzedaż detaliczna w niewyspecjalizowanych sklepach.....	106,3	103,5	1,1
Żywność, napoje i wyroby tytoniowe .....	101,7	103,3	9,7
Włókno, odzież, obuwie .....	104,0	103,8	4,8
Meble, rtv, agd .....	95,1	79,3	2,2
Prasa, książki, pozostała sprzedaż w wyspecjalizowanych sklepach.....	90,0	89,0	3,2
Pozostałe <sup>b</sup> .....	103,4	100,4	10,2

<sup>a</sup> Grupowania przedsiębiorstw dokonano na podstawie Polskiej Klasyfikacji Działalności – PKD 2007, zaliczając przedsiębiorstwo do określonej kategorii według przeważającego rodzaju działalności, zgodnie z aktualnym w omawianym okresie stanem organizacyjnym. Odnotowane zmiany (wzrost/spadek) sprzedaży detalicznej w poszczególnych grupach rodzajów działalności przedsiębiorstw mogą zatem również wynikać ze zmiany przeważającego rodzaju działalności przedsiębiorstwa oraz zmian organizacyjnych. Nie ma to wpływu na dynamikę sprzedaży detalicznej ogółem. <sup>b</sup> Nie obejmuje sprzedaży detalicznej prowadzonej przez domy sprzedaży wysyłkowej lub Internet.

W porównaniu z lutym 2012 r. największy wzrost sprzedaży detalicznej (zrealizowanej przez przedsiębiorstwa handlowe i niehandlowe) wśród grup według rodzajów działalności przedsiębiorstw dotyczył grup: „pozostała sprzedaż detaliczna w niewyspecjalizowanych sklepach” (o 6,3%) „pojazdy samochodowe, motocykle, części” (o 4,0%) oraz „włókno, odzież, obuwie” (o 4,0%), natomiast najgłębszy spadek odnotowano w grupach: „prasa, książki, pozostała sprzedaż w wyspecjalizowanych sklepach” (o 10,0%) oraz „meble, rtv, agd” (o 4,9%).

W stosunku do stycznia br. sprzedaż detaliczna wzrosła o 0,6%. Wzrost sprzedaży odnotowano m. in. w grupie „prasa, książki, pozostała sprzedaż w wyspecjalizowanych sklepach” (o 15,3%) oraz „pojazdy samochodowe, motocykle, części” (o 5,1%), natomiast najgłębszy spadek dotyczył grup: „włókno, odzież, obuwie” (o 9,8%) oraz „meble, rtv, agd” (o 9,1%).

W okresie styczeń-luty br. sprzedaż detaliczna była o 2,4% wyższa niż w analogicznym okresie ub. roku.

**Sprzedaż hurtowa** (w cenach bieżących) w przedsiębiorstwach handlowych w lutym br. była niższa o 7,1% niż przed miesiącem oraz o 2,5% niższa niż przed rokiem.

W okresie styczeń-luty br. sprzedaż hurtowa w przedsiębiorstwach handlowych zmniejszyła się o 0,3%.

\*\*\*

## WYNIKI FINANSOWE PRZEDSIĘBIORSTW NIEFINANSOWYCH

W 2012 r. wyniki finansowe badanych przedsiębiorstw niefinansowych były słabsze niż uzyskane rok wcześniej, z wyjątkiem wyniku na operacjach finansowych i nadzwyczajnych. W efekcie szybszego wzrostu kosztów uzyskania przychodów niż przychodów z całokształtu działalności ich uzyskania, wzrósł wskaźnik poziomu kosztów. Korzystniejsze niż przed rokiem były natomiast podstawowe wskaźniki finansowe – wskaźniki płynności finansowej I i II stopnia.

Przychody, koszty oraz wyniki finansowe podmiotów objętych badaniem kształtowały się następująco:

Wyszczególnienie	I–XII 2011	I–XII 2012
	w mln zł	
Przychody z całokształtu działalności .....	95864,4	102495,8
w tym przychody ze sprzedaży produktów, towarów i materiałów .....	93111,6	99439,7
Koszty uzyskania przychodów z całokształtu działalności .....	88672,2	96727,4
w tym koszt własny sprzedanych produktów oraz wartość sprzedanych towarów i materiałów.....	85404,3	91478,2
Wynik na sprzedaży produktów, towarów i materiałów .....	7707,4	7961,5
Wynik na pozostałej działalności operacyjnej .....	616,1	-1820,6
Wynik na operacjach finansowych .....	-1131,3	-372,5
Wynik na działalności gospodarczej.....	7192,2	5768,4
Wynik zdarzeń nadzwyczajnych .....	8,8	-0,9
Wynik finansowy brutto .....	7200,9	5767,5
Wynik finansowy netto .....	5857,1	4767,8
zysk netto .....	6775,0	5302,0
strata netto.....	917,8	534,2

**Przychody z całokształtu działalności** w 2012 r. były o 6,9% wyższe niż w 2011 r., natomiast **koszty uzyskania tych przychodów** zwiększyły się o 9,1%, co znalazło odzwierciedlenie w pogorszeniu się wskaźnika poziomu kosztów. Przychody netto ze sprzedaży produktów, towarów i materiałów oraz koszty tej działalności były wyższe niż przed rokiem — odpowiednio o 6,8% i o 7,1%. Największy wzrost przychodów netto ze sprzedaży produktów, towarów i materiałów w porównaniu do roku ubiegłego notowano w administrowaniu i działalności wspierającej, przetwórstwie przemysłowym oraz transporcie i gospodarce magazynowej.

Wynik finansowy ze sprzedaży produktów, towarów i materiałów był o 3,3% wyższy niż przed rokiem i wyniósł 7961,5 mln zł.

**Wynik finansowy na działalności gospodarczej** ukształtował się na poziomie 5768,4 mln zł i był o 19,8% niższy niż przed rokiem. Po uwzględnieniu wyniku zdarzeń nadzwyczajnych w kwocie -0,9 mln zł wynik finansowy brutto osiągnął wartość 5767,5 mln zł i był niższy o 1433,5 mln zł (tj. o 19,9%) od uzyskanego w 2011 r. Obciążenia wyniku finansowego brutto podatkiem dochodowym zmniejszyły się w skali roku o 25,6% do 999,7 mln zł.

**Wynik finansowy netto** ukształtował się na poziomie 4767,8 mln zł i był niższy o 1089,4 mln zł (tj. o 18,6%) w porównaniu z uzyskanym rok wcześniej; zysk netto zmniejszył się o 21,7%, a strata netto zmalała o 41,8%.

W 2012 r. zysk netto wykazało 78,3% badanych przedsiębiorstw wobec 76,4% przed rokiem. Udział przychodów przedsiębiorstw wykazujących zysk netto w ogólnej kwocie przychodów z całokształtu działalności wzrósł z 86,3% w 2011 r. do 91,0%. W przetwórstwie przemysłowym zysk netto odnotowało 81,4% przedsiębiorstw (w 2011 r. — 79,3%), a udział uzyskanych przez nie przychodów w przychodach wszystkich podmiotów tej sekcji stanowił 91,9% (rok wcześniej 84,6%).

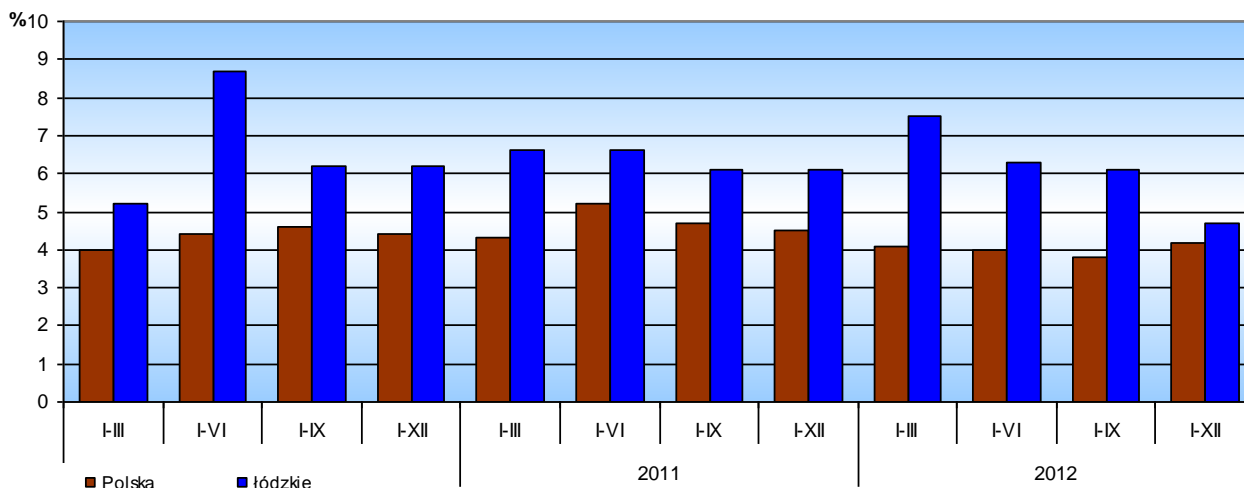
Spośród **wskaźników ekonomiczno-finansowych** korzystniejszy niż przed rokiem był wskaźnik poziomu kosztów z całokształtu działalności, który poprawił się o 1,9 p. proc, wzrosły również wskaźniki płynności finansowej przedsiębiorstw: I stopnia — o 4,7 p. proc. oraz II stopnia — o 1,6 p. proc. Wskaźnik rentowności obrotu netto zmniejszył się o 1,4 p. proc, natomiast obrotu brutto obniżył się o 1,9 p. proc. Pogorszeniu uległ również wskaźnik rentowności sprzedaży produktów, towarów i materiałów, który zmniejszył się o 0,3 p. proc.

Podstawowe wskaźniki ekonomiczno-finansowe podmiotów objętych badaniem kształtowały się następująco:

Wyszczególnienie	I–XII 2011	I–XII 2012
	w %	
Wskaźnik poziomu kosztów .....	92,5	94,4
Wskaźnik rentowności ze sprzedaży produktów, towarów i materiałów.....	8,3	8,0
Wskaźnik rentowności obrotu brutto .....	7,5	5,6
Wskaźnik rentowności obrotu netto.....	6,1	4,7
Wskaźnik płynności finansowej I stopnia .....	28,0	31,5
Wskaźnik płynności finansowej II stopnia .....	91,7	93,3

W świetle oceny rentowności najbardziej opłacalne rodzaje działalności to informacja i komunikacja (wskaźnik rentowności obrotu netto 10,9%) oraz działalność profesjonalna, naukowa i techniczna (wskaźnik 8,9%). W porównaniu z 2011 r. największy wzrost rentowności obrotu netto miał miejsce w przedsiębiorstwach sekcji zakwaterowanie i gastronomia (o 12,6 p. proc.) oraz działalność profesjonalna, naukowa i techniczna (o 8,4 p. proc.).

## WSKAŹNIK RENTOWNOŚCI OBROTU NETTO



Wartość **aktywów obrotowych** badanych przedsiębiorstw wyniosła w końcu grudnia 2012 r. 35202,8 mln zł i była o 0,6% wyższa niż w końcu grudnia 2011 r., w tym zapasy wzrosły o 2,3%, inwestycje krótkoterminowe – o 10,1%, zobowiązania krótkoterminowe – o 1,0%, a należności krótkoterminowe zmalały o 4,8%. W rzeczowej strukturze aktywów obrotowych udział krótkoterminowych rozliczeń międzyokresowych wynosił, podobnie jak przed rokiem, 10,2%; wzrósł natomiast udział zapasów (z 29,0% do 29,5%) oraz inwestycji krótkoterminowych (z 18,6% do 20,3%), a należności krótkoterminowych zmalał (z 42,3% do 40,0%). W strukturze zapasów wzrósł udział materiałów (z 34,1% do 35,4%), półproduktów i produktów w toku (z 7,4% do 8,3%) oraz produktów gotowych (z 19,6% do 21,4%), zmniejszył się natomiast udział towarów (z 37,8% do 34,2%).

**Zobowiązania długo- i krótkoterminowe** (bez funduszy specjalnych) w końcu grudnia 2012 r. wyniosły 34414,9 mln zł i były o 6,4% niższe niż przed rokiem. Zobowiązania długoterminowe stanowiły 33,9% ogółu zobowiązań (wobec 36,9% w grudniu 2011 r.). Wartość zobowiązań długoterminowych wyniosła 11654,2 mln zł i była o 14,0% niższa niż rok wcześniej. Zobowiązania krótkoterminowe badanych przedsiębiorstw wyniosły 22760,7 mln zł i w skali roku były niższe o 2,0%, w tym z tytułu podatków, ceł, ubezpieczeń i innych świadczeń niższe o 5,9%, z tytułu dostaw i usług – niższe o 0,2%; natomiast zobowiązania z tytułu kredytów i pożyczek były wyższe o 10,5%.

\*\*\*

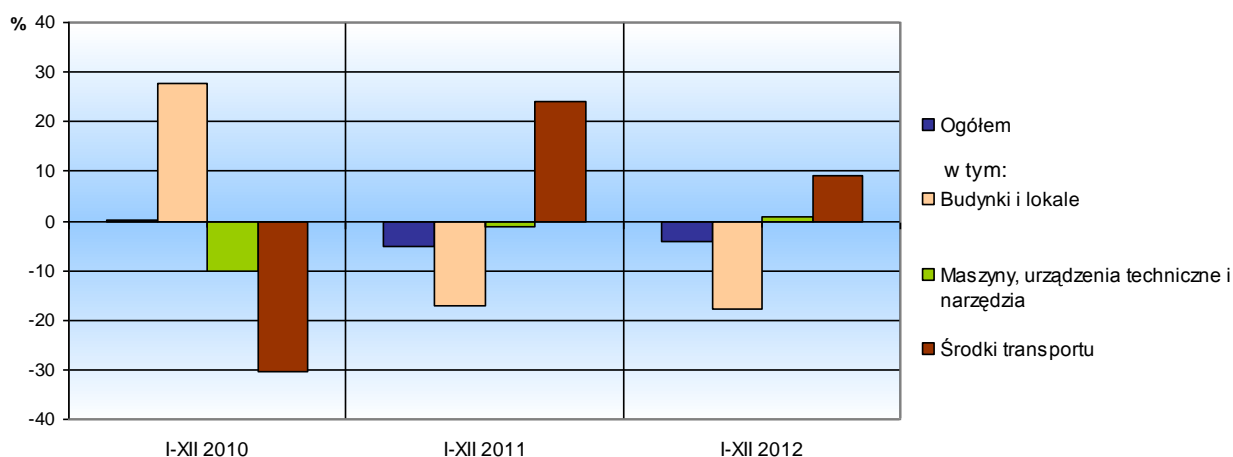
## NAKŁADY INWESTYCYJNE

**Nakłady inwestycyjne** zrealizowane w 2012 r. przez badane przedsiębiorstwa mające siedzibę na terenie województwa łódzkiego osiągnęły wartość 5687,7 mln zł i były (w cenach bieżących) o 4,0% niższe niż w 2011 r., przy czym nakłady poniesione przez podmioty sektora publicznego zmalały o 5,6%, a w sektorze prywatnym o 2,2%.

Nakłady na budynki i budowle zmniejszyły się o 17,7%, nakłady na maszyny, urządzenia techniczne, narzędzia i wyposażenie były wyższe o 0,7%, a nakłady na środki transportu zwiększyły się 9,1%.

## NAKŁADY INWESTYCYJNE

(zmiana w % w stosunku do roku poprzedniego; ceny bieżące)



Wzrost nakładów miał miejsce m.in. w sekcjach informacja i komunikacja (o 166,6%), obsługa rynku nieruchomości (o 24,2%) oraz przetwórstwo przemysłowe (o 4,8%). Spadek nakładów odnotowano m.in. w transporcie i gospodarce magazynowej (o 59,4%) działalności profesjonalnej, naukowej i technicznej (o 32,7%), administrowaniu i działalności wspierającej (o 24,4%) oraz handlu; naprawie pojazdów samochodowych (o 20,7%),

W 2012 r. inwestowały głównie przedsiębiorstwa prowadzące działalność w zakresie przetwórstwa przemysłowego (na które przypadało 30,0% ogółu poniesionych nakładów), handlu; naprawie pojazdów samochodowych (5,6%), informacji i komunikacji (3,0%), w zakresie transportu i gospodarki magazynowej (2,3%) oraz budownictwie (1,9%). W strukturze nakładów według sekcji w porównaniu z analogicznym okresem ub. r. najbardziej zwiększył się udział nakładów poniesionych przez przedsiębiorstwa prowadzące działalność w zakresie przetwórstwa przemysłowego (o 2,6 p. proc.).

Jednostki sektora prywatnego zrealizowały 47,3% ogółu nakładów badanych przedsiębiorstw, wobec 46,5% przed rokiem.

W okresie styczeń–grudzień 2012 r. **rozpoczęto** 3053 **inwestycje**, tj. o 8,1% więcej niż przed rokiem. Łączna wartość kosztorysowa inwestycji nowo rozpoczętych wyniosła 2180,6 mln zł i była o 13,6% niższa niż w 2011 r. Na ulepszenie (tj. przebudowę, rozbudowę, rekonstrukcję lub modernizację) istniejących środków trwałych przypadało 37,4% wartości kosztorysowej wszystkich inwestycji rozpoczętych (przed rokiem 26,3%). Zwiększyła się w skali roku wartość kosztorysowa inwestycji rozpoczętych przez przedsiębiorstwa działające m.in. działalności związanej z obsługą rynku nieruchomości (o 237,1%) oraz w transporcie i gospodarce magazynowej (o 40,3%).

\*\*\*



**WYBRANE DANE O WOJEWÓDZTWIE ŁÓDZKIM**

WYSZCZEGÓLNIENIE a – 2012 r. b – 2013 r.		I	II	III	IV	V	VI	VII	VIII	IX	X	XI	XII
Ludność (stan w końcu okresu)	a	.	.	2530765	.	.	2528632	.	.	2527137	.	.	.
	b	.	.										
Przeciętne zatrudnienie w sektorze przedsiębiorstw <sup>a</sup>													
(w tys. osób)	a	324,1	321,8	322,9	321,9	321,6	322,0	321,3	320,3	318,0	317,2	315,3	312,2
	b	314,8	314,3										
poprzedni miesiąc=100	a	100,9	99,3	100,3	99,7	99,9	100,1	99,8	99,7	99,3	99,7	99,4	99,0
	b	100,8	99,9										
analogiczny miesiąc poprzedniego roku=100	a	99,8	98,8	99,1	99,4	99,3	98,9	99,0	99,1	98,2	98,0	97,4	97,2
	b	97,1	97,7										
Bezrobotni zarejestrowani (stan w końcu okresu)	a	148,5	152,8	152,8	148,9	146,1	143,2	141,9	142,0	141,9	141,9	145,8	151,0
w tys. osób	b	161,9	165,5										
Stopa bezrobocia <sup>b</sup> (stan w końcu okresu) w %	a	13,7	14,0	14,0	13,7	13,5	13,3	13,2	13,2	13,2	13,2	13,5	14,0
	b	14,8	15,1										
Oferty pracy (w ciągu miesiąca)	a	2852	3884	5501	3823	3814	3078	3396	4545	4417	3443	2778	1906
	b	4021	5348										
Liczba bezrobotnych na 1 ofertę pracy	a	88	72	68	82	71	77	75	49	70	85	90	146
(stan w końcu okresu)	b	66	64										
Przeciętne wynagrodzenia miesięczne brutto w sektorze													
przedsiębiorstw <sup>a</sup> (w zł)	a	3383,59	3115,90	3272,34	3218,53	3222,88	3195,17	3356,66	3338,71	3297,53	3303,89	3550,87	3806,79
	b	3445,55	3294,93										
poprzedni miesiąc=100	a	93,6	92,1	105,0	98,4	100,1	99,1	105,1	99,5	98,8	100,2	107,5	107,2
	b	90,5	95,6										
analogiczny miesiąc poprzedniego roku=100	a	108,1	104,7	106,4	104,6	105,6	103,6	104,5	103,3	103,1	104,8	105,1	105,3
	b	101,8	105,7										
Wskaźnik cen:													
towarów i usług konsumpcyjnych <sup>c</sup> :													
analogiczny okres poprzedniego roku=100	a	.	.	104,4	.	.	104,0	.	.	103,8	.	.	102,8
	b	.	.										

a W przedsiębiorstwach, w których liczba pracujących przekracza 9 osób. b Udział zarejestrowanych bezrobotnych w cywilnej ludności aktywnej zawodowo, szacowanej na koniec każdego miesiąca. c W kwartale.

**WYBRANE DANE O WOJEWÓDZTWIE ŁÓDZKIM**

WYSZCZEGÓLNIENIE a – 2012 r. b – 2013 r.		I	II	III	IV	V	VI	VII	VIII	IX	X	XI	XII
Wskaźnik cen: (dok.) skupu ziarna zbóż:													
poprzedni miesiąc=100 .....	a	102,4	101,2	101,2	112,9	101,4	97,1	93,1	99,4	101,1	103,0	103,9	102,2
	b	99,1	101,5										
analogiczny miesiąc poprzedniego roku=100 .....	a	92,5	90,8	93,6	102,4	98,6	95,5	100,7	111,3	110,7	113,1	118,8	119,4
	b	115,5	115,9										
skupu żywca rzeźnego wołowego:													
poprzedni miesiąc=100 .....	a	104,5	99,1	96,6	99,7	97,1	104,8	98,2	103,7	100,0	97,6	100,5	101,2
	b	101,6	101,0										
analogiczny miesiąc poprzedniego roku=100 .....	a	134,9	125,1	113,5	113,9	105,7	100,0	119,8	116,0	114,8	107,5	109,1	102,6
	b	99,8	101,7										
skupu żywca rzeźnego wieprzowego:													
poprzedni miesiąc=100 .....	a	91,5	102,1	98,6	98,7	105,6	104,8	99,5	103,1	102,0	100,4	95,5	94,2
	b	94,4	101,4										
analogiczny miesiąc poprzedniego roku=100 .....	a	136,0	135,4	123,0	114,1	119,5	121,3	115,9	119,6	117,4	115,2	107,8	95,2
	b	98,1	97,4										
Relacje cen skupu <sup>a</sup> żywca wieprzowego do cen targowiskowych żyta													
	a	6,2	6,1	5,7	5,4	5,8	6,4	6,5	7,2	7,3	7,4	7,2	6,4
	b	6,5	6,4										
Produkcja sprzedana przemysłu <sup>b</sup> (w cenach stałych):													
poprzedni miesiąc=100 .....	a	96,2	101,6	109,9	92,8	100,7	98,1	103,2	101,6	100,5	111,2	95,7	92,2
	b	98,0	96,3										
analogiczny miesiąc poprzedniego roku=100 .....	a	121,3	117,8	116,2	117,6	115,5	108,5	117,8	110,0	101,4	113,0	107,7	102,2
	b	104,1	100,3										
Produkcja budowlano-montażowa <sup>b</sup> (w cenach bieżących):													
poprzedni miesiąc=100 .....	a	27,4	136,1	115,1	97,5	130,6	139,4	62,0	161,6	87,6	110,4	91,8	99,3
	b	46,0	79,1										
analogiczny miesiąc poprzedniego roku=100 .....	a	117,2	121,5	116,8	103,7	94,9	114,4	85,1	134,0	84,5	100,2	119,1	67,4
	b	112,9	65,6										

a ceny bieżące bez VAT. b W przedsiębiorstwach, w których liczba pracujących przekracza 9 osób.

**WYBRANE DANE O WOJEWÓDZTWIE ŁÓDZKIM**

WYSZCZEGÓLNIENIE a – 2012 r. b – 2013 r.		I	II	III	IV	V	VI	VII	VIII	IX	X	XI	XII
Mieszkania oddane do użytkowania (od początku roku) .....	a	797	1406	2210	2668	3012	3486	3783	4374	4982	5863*	7144*	8019*
	b	578	1015										
analogiczny okres poprzedniego roku=100 .....	a	154,2	142,7	153,2	146,0	137,8	135,5	122,6	122,5	120,0	127,5*	138,3*	133,2*
	b	72,5	72,2										
Sprzedaż detaliczna towarów <sup>a</sup> (w cenach bieżących):													
poprzedni miesiąc=100 .....	a	72,6	100,8	114,3	96,6	100,4	101,1	101,0	99,8	98,4	102,4	97,7	110,6
	b	82,4	100,6										
analogiczny miesiąc poprzedniego roku=100 .....	a	112,6	109,7	110,9	106,9	105,7	107,0	106,9	104,8	102,1	101,0	104,2	89,9
	b	102,0	101,8										
Wskaźnik rentowności obrotu w przedsiębiorstwach <sup>b</sup>													
brutto <sup>c</sup> (w %) .....	a	.	.	9,3	.	.	7,8	.	.	7,4	.	.	5,6
	b	.	.										
netto <sup>d</sup> (w %) .....	a	.	.	7,5	.	.	6,3	.	.	6,1	.	.	4,7
	b	.	.										
Nakłady inwestycyjne <sup>be</sup> (w mln. zł; ceny bieżące) .....													
	a	.	.	875,9	.	.	2218,9	.	.	3826,6	.	.	5687,7
	b	.	.										
analogiczny okres poprzedniego roku =100 .....	a	.	.	96,2	.	.	93,5	.	.	97,6	.	.	96,0
(ceny bieżące)	b	.	.										
Przewozy ładunków <sup>a</sup> w tys. ton .....													
	a	788,3	974,7	1104,7	728,9	623,9	592,8	601,1	595,6	604,9	679,8	674,5	575,1
	b	756,2	661,2										
Podmioty gospodarki narodowej <sup>f</sup> (stan w końcu okresu) .....													
	a	227518	227559	228156	228624	229345	230080	230569	231068	231815	232821	233665	234079
	b	233745	233958										
w tym spółki handlowe .....	a	14999	15065	15156	15240	15303	15387	15447	15541	15653	15735	15841	15946
	b	16050	16125										
w tym z udziałem kapitału zagranicznego .....	a	2827	2836	2852	2859	2864	2876	2886	2900	2915	2927	2938	2953
	b	2976	2981										

a W przedsiębiorstwach, w których liczba pracujących przekracza 9 osób. b W przedsiębiorstwach, w których liczba pracujących przekracza 49 osób; dane są prezentowane narastająco. c Relacja wyniku finansowego brutto do przychodów z całokształtu działalności. d Relacja wyniku finansowego netto do przychodów z całokształtu działalności. e Dane prezentowane są narastająco. f Bez osób prowadzących gospodarstwa indywidualne w rolnictwie.

\* Dane zostały zmienione w stosunku do już opublikowanych.