

## KOMUNIKAT O SYTUACJI SPOŁECZNO-GOSPODARCZEJ WOJEWÓDZTWA ŁÓDZKIEGO

93-176 Łódź ul. Suwalska 29  
tel. 42 6839-100, 6839-101

<http://www.stat.gov.pl/lodz>  
e-mail: SekretariatUSLDZ@stat.gov.pl

**Lipiec 2009**

**NR 7**

- Przeciętne zatrudnienie w sektorze przedsiębiorstw w województwie łódzkim w lipcu 2009 r. wyniosło 301,9 tys. osób, co oznacza wzrost o 0,2% w stosunku do poprzedniego miesiąca, ale spadek o 3,7% w porównaniu z lipcem 2008 roku. W okresie styczeń-lipiec przeciętne zatrudnienie ukształtowało się na poziomie o 1,6% niższym niż przed rokiem i wyniosło 305,2 tys. osób.
- W lipcu 2009 r. stopa bezrobocia rejestrowanego ukształtowała się na poziomie 10,6% i była wyższa niż przed miesiącem o 0,2 pkt. (w skali kraju zwiększyła się o 0,1 pkt. do poziomu 10,8%). Liczba zarejestrowanych bezrobotnych była wyższa o 1,6% w stosunku do poprzedniego miesiąca, a w porównaniu ze stanem z końca lipca 2008 roku wzrosła o 14,7%. Według stanu na koniec miesiąca na 1 ofertę pracy przypadało 33 bezrobotnych (miesiąc wcześniej 32).
- Przeciętne miesięczne wynagrodzenie brutto w sektorze przedsiębiorstw w lipcu 2009 r. było o 4,7% wyższe od notowanego w czerwcu 2009 r. i o 5,8% wyższe niż w lipcu 2008 r. Przeciętna płaca w okresie siedmiu miesięcy br. ukształtowała się na poziomie o 5,7% wyższym niż przed rokiem. Pomimo wzrostu wynagrodzeń, przeciętna płaca w województwie łódzkim jest nadal znacznie niższa od średniej krajowej.
- Według wstępnych danych w okresie styczeń-lipiec br. na terenie województwa łódzkiego oddano do użytkowania o 2,1% mieszkań mniej niż w analogicznym okresie 2008 r. Zmniejszyła się jednak liczba mieszkań, na których budowę wydano pozwolenia (o 17,3%) oraz mieszkań, których budowę rozpoczęto od początku roku (o 8,1%).
- Wartość przychodów ze sprzedaży wyrobów i usług uzyskanych przez przedsiębiorstwa przemysłowe województwa łódzkiego w lipcu 2009 r. była o 0,3% niższa od zanotowanej w poprzednim miesiącu, ale o 0,9% wyższa niż w lipcu 2008 r. (licząc w cenach stałych). W okresie siedmiu miesięcy bieżącego roku wartość ta była o 1,6% niższa niż przed rokiem.
- Wartość produkcji sprzedanej przedsiębiorstw województwa łódzkiego skupionych w sekcji budownictwo była w lipcu 2009 r. o 2,3% niższa niż przed miesiącem i o 1,5% niższa niż przed rokiem. W okresie styczeń-lipiec br. wypracowano przychód o 4,2% wyższy niż w analogicznym okresie 2008 r. Wartość produkcji budowlano-montażowej w lipcu br. była o 10,3% niższa niż w czerwcu br. i o 4,6% niższa niż przed rokiem. W okresie minionych siedmiu miesięcy 2009 r. osiągnęła ona poziom o 9,3% wyższy niż przed rokiem.
- Na rynku rolnym województwa łódzkiego w lipcu 2009 r. w porównaniu z czerwcem br. odnotowano spadek cen skupu prawie wszystkich podstawowych produktów rolnych - pszenicy i żyta, żywca wieprzowego i wołowego, ziemniaków oraz mleka. Wzrosły jedynie ceny skupu żywca drobiowego. W obrocie targowiskowym zanotowano spadek cen pszenicy i żyta oraz ziemniaków. Spadła również cena prosiąt na chów. Wzrosły natomiast ceny żywca wieprzowego i wołowego, a także ceny jęczmienia.
- Wartość sprzedaży detalicznej przedsiębiorstw handlowych i niehandlowych województwa łódzkiego w lipcu 2009 r. była wyższa od notowanej w poprzednim miesiącu o 4,5% i o 4,3% wyższa od wartości sprzed roku. Od początku roku osiągnęła ona wartość o 0,4% wyższą niż w analogicznym okresie 2008 r. Wartość sprzedaży hurtowej prowadzonej przez jednostki handlowe była o 4,0% wyższa niż przed miesiącem, ale o 4,8% niższa niż w lipcu 2008 r. W okresie minionych siedmiu miesięcy osiągnęła ona poziom o 9,6% niższy niż przed rokiem.
- Na koniec lipca br. Krajowy Rejestr Podmiotów Gospodarki Narodowej REGON w województwie łódzkim obejmował 236,5 tys. jednostek (tj. o 1,9% mniej niż przed rokiem) z czego 97,2% skupionych było w sektorze prywatnym. W porównaniu z lipcem ubiegłego roku zmniejszyła się liczba przedsiębiorstw państwowych (23 wobec 35 w lipcu 2008 r.). Wzrosła liczba spółek prawa handlowego (o 4,2%), w tym o 3,8% spółek z ograniczoną odpowiedzialnością.

1. Prezentowane w niniejszym komunikacie dane: o pracujących, zatrudnieniu i wynagrodzeniach oraz o przychodach ze sprzedaży produkcji przemysłu i budownictwa, a także o sprzedaży detalicznej i hurtowej towarów – w ujęciu miesięcznym – dotyczą sektora przedsiębiorstw, tj. podmiotów gospodarczych, w których liczba pracujących przekracza 9, prowadzących działalność gospodarczą w zakresie: leśnictwa i pozyskiwania drewna; rybołówstwa w wodach morskich; górnictwa i wydobywania; przetwórstwa przemysłowego; wytwarzania i zaopatrywania w energię elektryczną, gaz, parę wodną, gorącą wodę i powietrze do układów klimatyzacyjnych; dostawy wody; gospodarowania ściekami i odpadami oraz działalności związanej z rekultywacją; budownictwa; handlu hurtowego i detalicznego; naprawy pojazdów samochodowych, włączając motocykle; transportu i gospodarki magazynowej; działalności związanej z zakwaterowaniem i usługami gastronomicznymi; informacji i komunikacji; działalności związanej z obsługą rynku nieruchomości; działalności prawniczej, rachunkowo-księgowej i doradztwa podatkowego, działalności firm centralnych (head offices); doradztwa związanego z zarządzaniem; działalności w zakresie architektury i inżynierii; badań i analiz technicznych; reklamy, badania rynku i opinii publicznej; pozostałej działalności profesjonalnej, naukowej i technicznej; działalności w zakresie usług administrowania i działalności wspierającej; działalności związanej z kulturą, rozrywką i rekreacją; naprawy i konserwacji komputerów i artykułów użytku osobistego i domowego; pozostałej indywidualnej działalności usługowej.

2. Dane w ujęciu wartościowym oraz wskaźniki struktury podano w cenach bieżących. Wskaźniki dynamiki zaprezentowano na podstawie wartości w cenach bieżących, z wyjątkiem przemysłu, dla którego wskaźniki dynamiki podano na podstawie wartości w cenach stałych (średnie ceny bieżące z 2005 r.).

3. Ze względu na zmianę stosowanej klasyfikacji na PKD 2007, obowiązującą od 2009 r., i wynikające stąd zmiany w sektorze przedsiębiorstw, dla umożliwienia dokonywania porównań przeliczono dane za rok poprzedni (kolejne miesiące 2008 r.). Prezentowane aktualnie dane nie są natomiast porównywalne z prezentowanymi w poprzednich komunikatach, według PKD 2004.

4. Podmioty gospodarki narodowej do końca 2009 r. prezentowane są w układzie PKD 2004.

**W końcu lipca 2009 roku PRZECIĘTNE ZATRUDNIENIE** w sektorze przedsiębiorstw wyniosło 301,9 tys. osób. Liczba zatrudnionych wzrosła w porównaniu z czerwcem br. o 0,2%, a w stosunku do lipca 2008 r. zanotowano jej spadek o 3,7%.

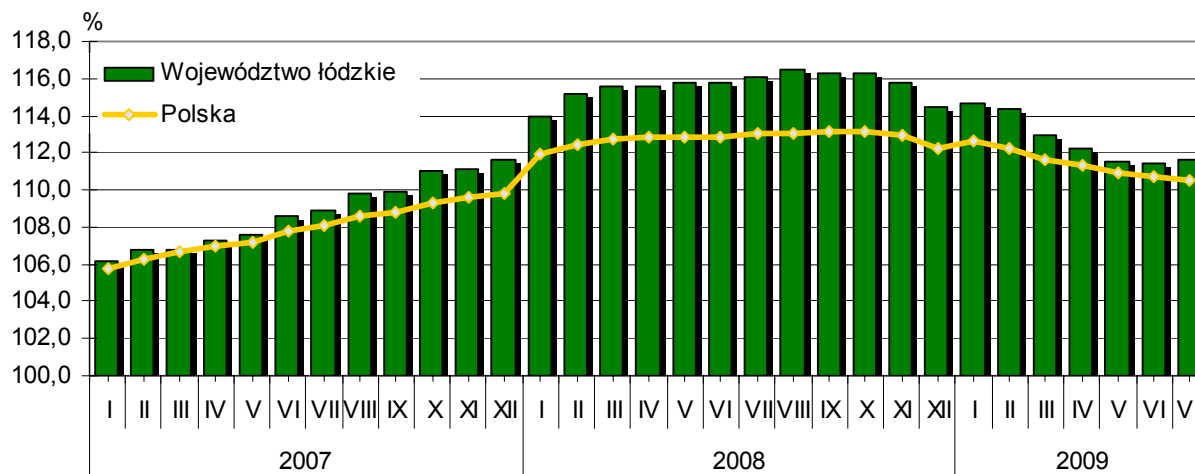
*W skali kraju przeciętne zatrudnienie było o 0,1% niższe niż przed miesiącem i o 2,2% niższe niż w lipcu 2008 roku.*

W sektorze publicznym zatrudnienie obniżyło się w porównaniu z poprzednim miesiącem o 0,5%, a w stosunku do lipca 2008 r. spadło o 7,3% osiągając poziom 36,5 tys. W sektorze prywatnym (skupiającym 87,9% ogółu zatrudnionych w sektorze przedsiębiorstw) nastąpił wzrost poziomu zatrudnienia w stosunku do poprzedniego miesiąca o 0,3%, a w porównaniu z analogicznym miesiącem roku 2008 odnotowano jego spadek o 3,2%.

Rozpatrując sekcje sektora przedsiębiorstw, spadek zatrudnienia w stosunku do poprzedniego miesiąca odnotowano w transporcie, gospodarce magazynowej (o 0,6%), przetwórstwie przemysłowym (o 0,2%) oraz handlu; naprawie pojazdów samochodowych (o 0,2%). Największy wzrost liczby zatrudnionych dotyczył sekcji: budownictwo (o 2,5%) oraz administrowanie i działalność wspierająca (o 2,0%).

W przekroju działów poziom przeciętnego zatrudnienia niższy niż w czerwcu br. odnotowano m.in. w produkcji papieru i wyrobów z papieru (o 5,7%), produkcji wyrobów tekstylnych (o 1,7%) oraz poligrafii i reprodukcji zapisanych nośników informacji (o 1,7%). Największy wzrost zatrudnienia w tym okresie obserwowano w produkcji komputerów, wyrobów elektronicznych i optycznych (o 1,6%), artykułów spożywczych (o 1,2%) oraz wyrobów z gumy i tworzyw sztucznych (o 1,2%).

**PRZECIĘTNE ZATRUDNIENIE W SEKTORZE PRZEDSIĘBIORSTW**  
(przeciętna miesięczna 2005 = 100)



**W stosunku do lipca 2008 r.** najgłębszy spadek liczby zatrudnionych odnotowano w przedsiębiorstwach zajmujących się przetwórstwem przemysłowym (o 7,6%) oraz administrowaniem i działalnością wspierającą (o 6,9%). Wzrost zatrudnienia wystąpił m.in. w sekcjach: informacja i komunikacja (o 12,1%), budownictwo (o 8,6%) oraz zakwaterowanie i gastronomia (o 6,3%).

Najgłębszy spadek zatrudnienia spośród działów przetwórstwa przemysłowego w tym okresie dotyczył jednostek produkujących: pojazdy samochodowe, przyczepy i naczepy (o 20,8%), wyroby z drewna, korka, słomy i wikliny (o 17,9%) oraz wyroby tekstylne (o 17,6%). Wzrost zatrudnienia odnotowano jedynie w produkcji: komputerów, wyrobów elektronicznych i optycznych (o 8,5%), wyrobów z gumy i tworzyw sztucznych (o 7,7%) oraz wyrobów farmaceutycznych (o 0,8%).

**W okresie styczeń-lipiec 2009 r.** przeciętne zatrudnienie w sektorze przedsiębiorstw województwa łódzkiego wyniosło 305,2 tys. osób i było o 1,6% niższe niż w analogicznym okresie 2008 r. Najgłębszy spadek zatrudnienia zanotowano w przetwórstwie przemysłowym (o 5,2%) oraz obsłudze rynku nieruchomości (o 3,8%), natomiast wzrost zatrudnienia wystąpił m.in. w: informacji i komunikacji (o 13,5%), zakwaterowaniu i gastronomii (o 9,0%) oraz budownictwie (o 7,9%).

W przetwórstwie przemysłowym poziomem zatrudnienia niższym niż przed rokiem charakteryzowało się większość przedsiębiorstw. Najgłębszy spadek odnotowano w produkcji: wyrobów z drewna, korka, słomy i wikliny (o 17,7%), pojazdów samochodowych, przyczep i naczep (o 17,2%) oraz mebli (o 16,1%). Wzrost zatrudnienia wystąpił m.in. w przedsiębiorstwach produkujących komputery, wyroby elektroniczne i optyczne (o 20,4%), wyroby z gumy i tworzyw sztucznych (o 9,2%) oraz maszyny i urządzenia (o 1,8%).

*W porównaniu z siedmioma miesiącami 2008 r. przeciętne zatrudnienie w kraju obniżyło się o 0,6%.*

Według stanu **na koniec lipca 2009 r.** rejestr **BEZROBOTNYCH** obejmował 115,6 tys. osób, tj. o 1,6% więcej niż przed miesiącem i o 14,7% więcej niż w lipcu ubiegłego roku. W ciągu miesiąca w powiatowych urzędach pracy województwa łódzkiego zarejestrowano 17,7 tys. bezrobotnych, tj. o 20,4% więcej niż przed miesiącem i o 25,5% więcej niż przed rokiem. Z ewidencji bezrobotnych wyrejestrowano w tym czasie 15,9 tys. bezrobotnych, tj. o 3,0% mniej niż przed miesiącem oraz o 8,6% mniej niż w lipcu 2008 roku.

Osoby bezrobotne bez prawa do zasiłku stanowiły 76,7% zarejestrowanych bezrobotnych, przed miesiącem ich udział wynosił 76,6%, a w lipcu ubiegłego roku 83,0%.

W lipcu 2009 r., w porównaniu z poprzednim miesiącem, wśród rozpatrywanych grup bezrobotnych znajdujących się w szczególnej sytuacji na rynku pracy, najwyższy wzrost dotyczył osób w wieku do 25 roku życia (o 4,0%) oraz bez doświadczenia zawodowego (o 2,4%). Spadek odnotowano natomiast m.in. w grupach: długotrwale bezrobotni (o 0,6%) oraz bezrobotni bez wykształcenia średniego (o 0,1%).

***Bezrobotni zarejestrowani w województwie łódzkim będący w szczególnej sytuacji na rynku pracy***

Wyszczególnienie	VII 2008	VI 2009	VII 2009
Ogółem	100825	113776	115550
Do 25 roku życia	16589	20722	21548
Powyżej 50 roku życia	26794	28060	28364
Długotrwale bezrobotni	58285	47671	47383
Bez kwalifikacji zawodowych	32708	35269	35437
Bez doświadczenia zawodowego	23760	24516	25092
Bez wykształcenia średniego	60612	67310	67300
Samotnie wychowujący co najmniej jedno dziecko w wieku do 18 roku życia	7358	8069	8184
Niepełnosprawni	7107	8330	8328

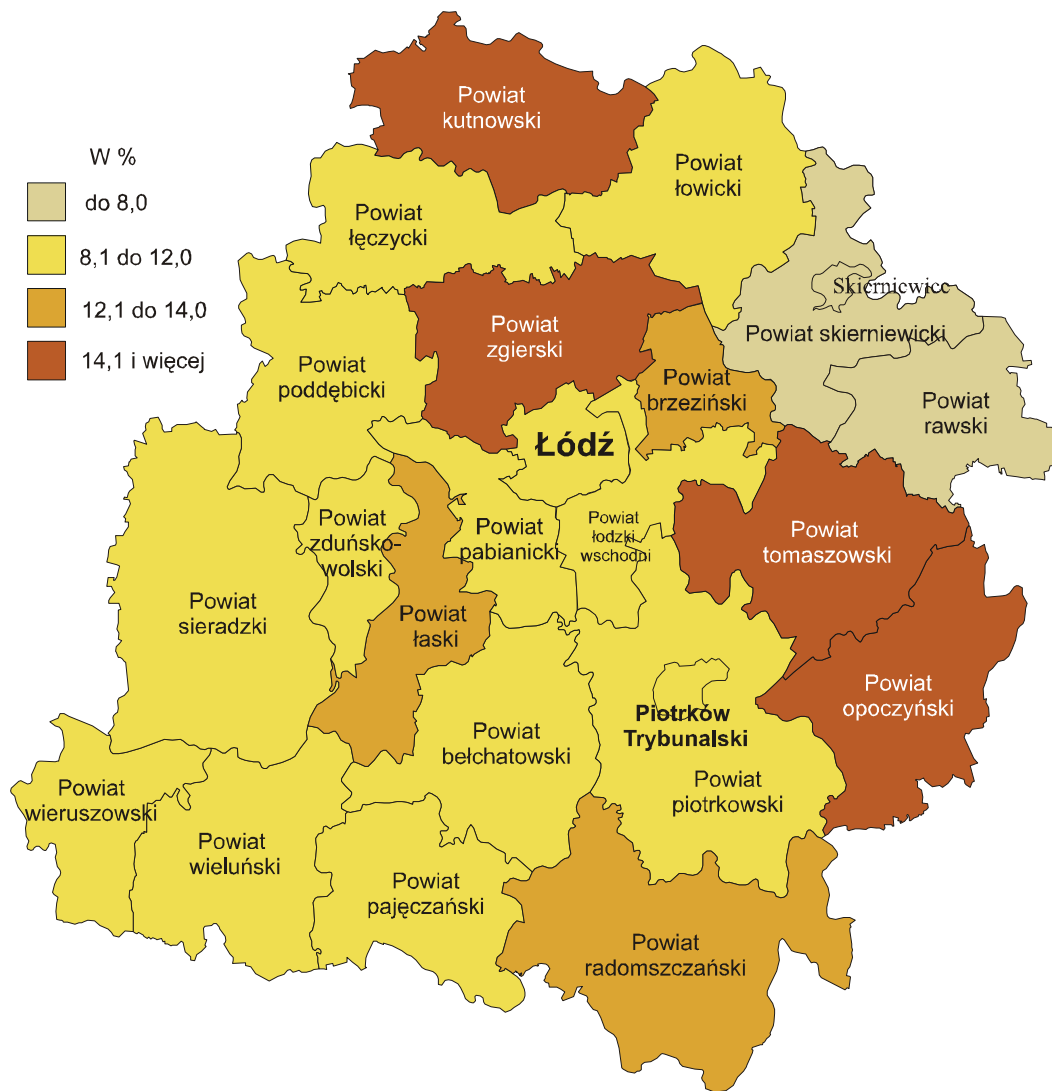
W lipcu 2009 r. do urzędów pracy w województwie łódzkim wpłynęło łącznie 5779 ofert pracy, tj. o 4,6% więcej niż przed miesiącem, ale o 17,5% mniej niż w lipcu ubiegłego roku; na koniec miesiąca na 1 ofertę pracy przypadali 33 osoby bezrobotne (w czerwcu br. - 32).

Stopa bezrobocia rejestrowanego w województwie łódzkim ukształtowała się na poziomie o 0,2 pkt. wyższym niż przed miesiącem i wyniosła 10,6% (przeciętnie w kraju - 10,8%). Województwo łódzkie uplasowało się na 6 pozycji pod względem poziomu stopy bezrobocia za: wielkopolskim (7,9%), mazowieckim (8,3%), śląskim (8,4%), małopolskim (8,8%) i pomorskim (10,1%).

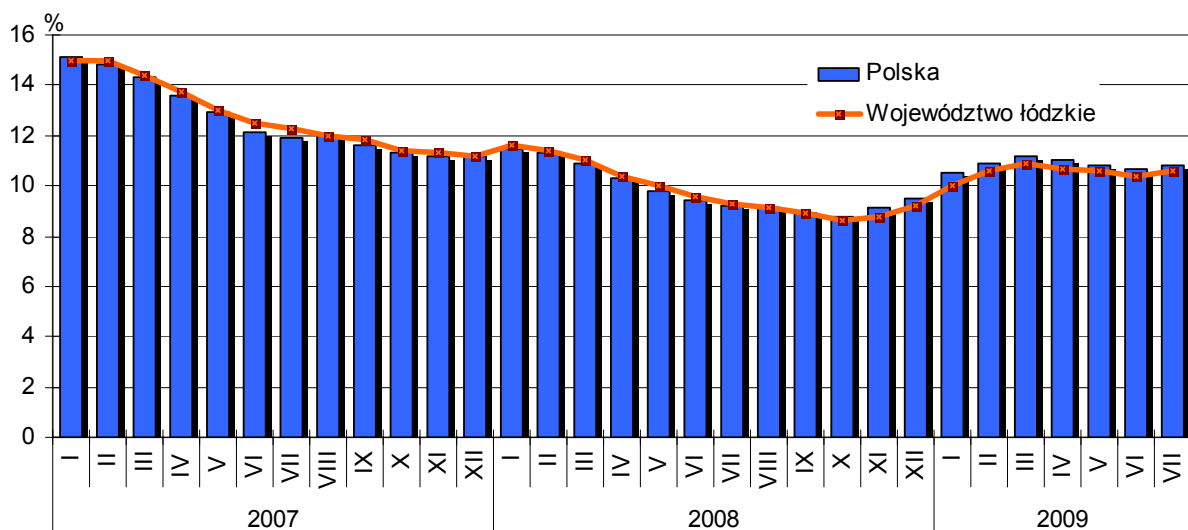
Wyszczególnienie	Bezrobotni (w tys.)			Stopa bezrobocia
	stan na koniec VII	napływ w miesiącu	odpływ w miesiącu	
Polska	1676,1	264,1	246,7	10,8
Województwo łódzkie	115,6	17,7	15,9	10,6

## STOPA BEZROBOCIA REJESTROWANEGO WEDŁUG POWIATÓW

Stan w dniu 31 lipca 2009 r.



## STOPA BEZROBOCIA REJESTROWANEGO



**PRZECIĘTNE MIESIĘCZNE WYNAGRODZENIE BRUTTO** w sektorze przedsiębiorstw w województwie łódzkim w lipcu 2009 r. wyniosło 2838,21 zł i było o 4,7% wyższe od notowanego w czerwcu i o 5,8% wyższe niż w lipcu 2008 r.

*W skali kraju przeciętne wynagrodzenie w lipcu 2009 r. ukształtowało się na poziomie 3361,90 zł, tj. o 2,3% wyższym niż przed miesiącem i o 3,9% wyższym niż przed rokiem.*

Dynamika przeciętnego miesięcznego wynagrodzenia brutto	VI 2009 =100	VII 2008 =100	I-VII 2008 =100
Polska	102,3	103,9	104,9
Woj. łódzkie	104,7	105,8	105,7

Wzrost płac **w porównaniu z poprzednim miesiącem** odnotowano m.in. w sekcjach: budownictwo (o 14,4%), zakwaterowanie i gastronomia (o 4,9%) oraz informacja i komunikacja (o 4,9%). Płace niższe niż przed miesiącem wypłacono jedynie zatrudnionym w firmach obsługujących rynek nieruchomości (o 4,1%).

Wśród działów przetwórstwa przemysłowego wynagrodzenia wyższe niż przed miesiącem wypłacono m.in. w produkcji urządzeń elektrycznych (o 13,1%), wyrobów z drewna, korka, słomy i wikliny (o 9,1%) oraz napojów (o 8,8%). Największy spadek wynagrodzeń zanotowano w przedsiębiorstwach produkujących wyroby farmaceutyczne (o 13,2%), chemikalia i wyroby chemiczne (o 7,5%) oraz pojazdy samochodowe, przyczepy i naczepy (o 2,0%).

**W stosunku do lipca 2008 roku** najwyższy wzrost wynagrodzeń odnotowano w sekcjach: zakwaterowanie i gastronomia (o 13,4%), administrowanie i działalność wspierająca (o 9,6%) oraz budownictwo (o 8,8%). Płace niższe niż przed rokiem wypłacono jedynie w transporcie, gospodarce magazynowej (o 0,1%).

W przetwórstwie przemysłowym najwyższy wzrost wynagrodzeń wystąpił w produkcji: skór i wyrobów skórzanych (o 7,0%), wyrobów z gumy i tworzyw sztucznych (o 6,9%) oraz napojów (o 5,1%). Najgłębszy spadek wynagrodzeń w porównaniu z lipcem ubiegłego roku zaobserwowano w produkcji wyrobów farmaceutycznych (o 19,2%), wyrobów z metali (o 2,8%) oraz komputerów, wyrobów elektronicznych i optycznych (o 5,3%).

**Przeciętne miesięczne wynagrodzenie wypłacane od początku 2009 r.** w sektorze przedsiębiorstw ukształtowało się na poziomie 2726,34 zł, tj. o 5,7% wyższym niż w 2008 r. Wzrost płac odnotowano w tym czasie zarówno w sektorze publicznym jak i prywatnym (odpowiednio o 5,3% i 6,1%).

*W skali kraju przeciętne wynagrodzenie wzrosło w tym czasie o 4,9%.*

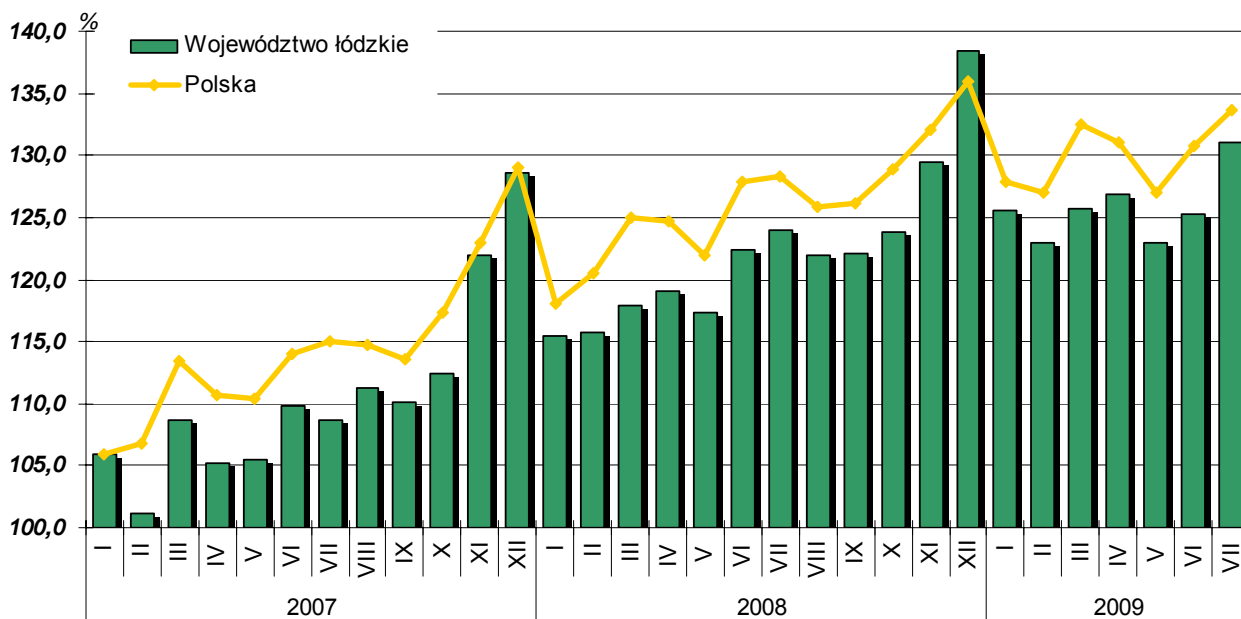
Wzrost wynagrodzeń w okresie styczeń-lipiec w stosunku do analogicznego okresu 2008 r. odnotowano we wszystkich z obserwowanych sekcji, w tym najwyższy w budownictwie (o 9,8%), informacji i komunikacji (o 5,9%) oraz zakwaterowaniu i gastronomii (o 5,8%).

W przetwórstwie przemysłowym poziomem wynagrodzeń wyższym niż przed rokiem charakteryzowały się m.in. przedsiębiorstwa z działów: produkcja wyrobów z gumy i tworzyw sztucznych (o 9,9%), produkcja chemikaliów i wyrobów chemicznych (o 9,4%) oraz produkcja napojów (o 7,7%). Największy spadek płac zanotowano w produkcji: maszyn i urządzeń (o 5,1%), papieru i wyrobów z papieru (o 4,4%) oraz wyrobów z drewna, korka, słomy i wikliny (o 3,8%).

### **DYNAMIKA PRZECIĘTNEGO MIĘSIĘCZNEGO WYNAGRODZENIA BRUTTO**

#### **W SEKTORZE PRZEDSIĘBIORSTW**

*(przeciętna miesięczna 2005 = 100)*



## **MIESZKANIA**

Według wstępnych danych **w okresie styczeń-lipiec 2009 r.** na terenie województwa łódzkiego **ODDANO DO UŻYTKOWANIA** 3405 mieszkań, tj. o 2,1% mniej niż przed rokiem. Wśród oddanych przeważały mieszkania wybudowane w ramach budownictwa indywidualnego, stanowiąc 62,9% ogółu

(wzrost w porównaniu z analogicznym okresem 2008 r. o 0,2%). Udział mieszkań spółdzielczych wyniósł 5,1%, jednak w porównaniu z rokiem ubiegłym ich liczba wzrosła o 15,2%. Najwięcej mieszkań przekazano na terenie: Łodzi (20,3% wszystkich lokali mieszkalnych oddanych w województwie łódzkim), powiatu zgierskiego (10,4%), powiatu pabianickiego (8,6%) oraz Piotrkowa Trybunalskiego (7,9%).

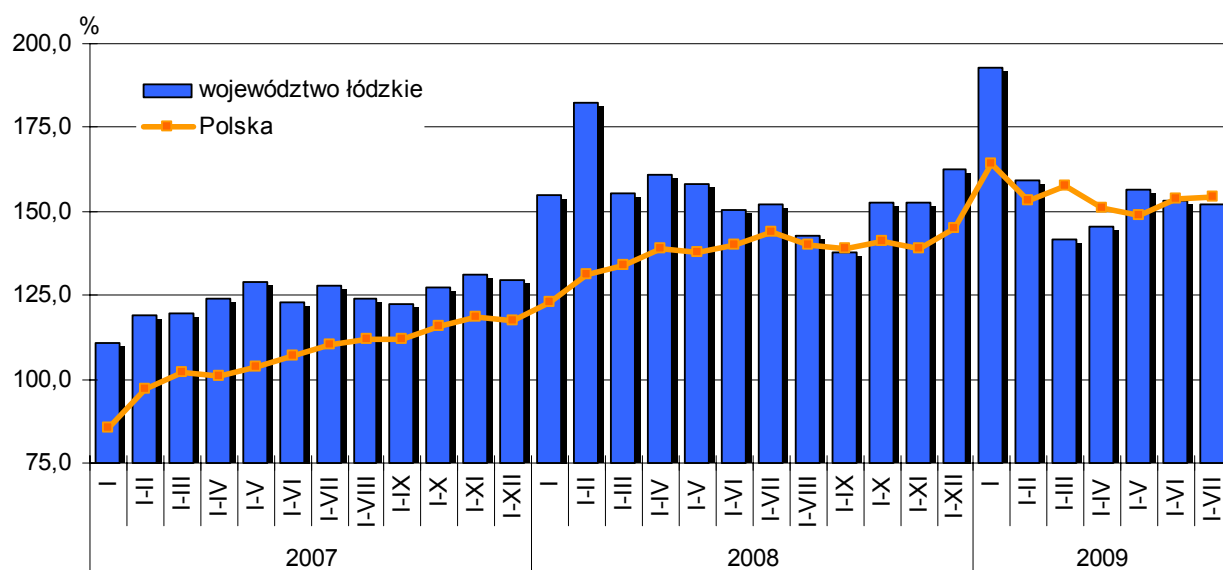
Przeciętna powierzchnia mieszkania ukształtowała się na poziomie 116,0 m<sup>2</sup> (przed rokiem 112,7 m<sup>2</sup>).

Na terenie kraju w tym okresie oddano do eksploatacji 89851 mieszkań, tj. o 7,1% więcej niż w analogicznym okresie ubiegłego roku. Najwyższą dynamiką charakteryzowały się mieszkania przeznaczone na sprzedaż lub wynajem (stanowiąc 47,7% ogółu), w porównaniu z ubiegłym rokiem ich liczba wzrosła o 20,5%.

W okresie minionych siedmiu miesięcy br. w województwie łódzkim wydano 6470 pozwoleń na budowę mieszkań (w tym 4778 w budownictwie indywidualnym), tj. o 17,3% mniej niż przed rokiem. Najwięcej pozwoleń wydano w Łodzi (18,5% ogółu), powiecie zgierskim (11,0%) oraz Skierniewicach (7,2%).

### **DYNAMIKA MIESZKAŃ ODDANYCH DO UŻYTKOWANIA**

(analogiczny okres 2005 r. = 100)



W Polsce w tym okresie wydano o 22,9% pozwoleń mniej niż w okresie styczeń - lipiec ubiegłego roku. Najgłębszy spadek dotyczył mieszkań przeznaczonych na sprzedaż lub wynajem (o 36,3% mniej).

Rozpoczęto budowę 4702 mieszkań (wobec 5116 w okresie styczeń-lipiec 2008 r.), z czego 74,4 % to mieszkania inwestorów indywidualnych. W przekroju terytorialnym województwa łódzkiego budowę największej liczby mieszkań rozpoczęto w Łodzi (13,0% ogółu), Skierniewicach (9,8%) oraz powiecie zgierskim (8,3%).



*Na terenie kraju w okresie styczeń-lipiec br. rozpoczęto budowę 80,7 tys. mieszkań, tj. o 28,0% mniej niż w analogicznym okresie 2008 r. Spośród ogółu rozpoczętych mieszkań najwięcej buduje się w ramach budownictwa indywidualnego – 69,1% ogółu.*

## **ROLNICTWO**

**NA RYNKU ROLNYM WOJEWÓDZTWA ŁÓDZKIEGO** w lipcu 2009 roku w porównaniu z czerwcem br. odnotowano spadek cen skupu prawie wszystkich podstawowych produktów rolnych - pszenicy i żyta, żywca wieprzowego i wołowego, ziemniaków oraz mleka. Wzrosły jedynie ceny skupu żywca drobiowego. W obrocie targowiskowym zanotowano spadek cen pszenicy i żyta oraz ziemniaków. Spadła również cena prosiąt na chów. Wzrosły natomiast ceny żywca wieprzowego i wołowego, a także ceny jęczmienia.

**W odniesieniu do lipca ubiegłego roku**, zarówno w skupie jak i na targowiskach, zanotowano spadek cen zbóż (pszenicy i żyta) oraz ziemniaków. Wyższe niż przed rokiem były ceny żywca wołowego i wieprzowego. Wyższe były również ceny targowiskowe prosiąt z przeznaczeniem na chów i ceny skupu drobiu rzeźnego. Niższe niż w analogicznym okresie ubiegłego roku były ceny skupu mleka.

W lipcu 2009 r. skupiono łącznie 10280 ton zboża ogółem. Było to o 29,9% mniej niż przed miesiącem, ale o 50,7% więcej niż przed rokiem. Skup pszenicy był o 24,5% mniejszy niż w czerwcu br., ale o 81,3% większy w relacji do lipca 2008 r. Ceny pszenicy w skupie obniżyły się zarówno w porównaniu z poprzednim miesiącem - o 3,8% (średnio wyniosły 52,28 zł/dt), a także w odniesieniu do lipca ubiegłego roku o 36,8%. Na targowiskach za 1 dt pszenicy płacono średnio 57,42 zł, tj. o 1,0% mniej niż przed miesiącem i o 41,3 % mniej niż przed rokiem.

Skup żyta obniżył się w ciągu miesiąca o 49,1%, a w porównaniu z lipcem 2008 r. spadł o 23,3%. Za żyto w skupie płacono średnio 34,62 zł/dt, tj. o 1,7% mniej niż w czerwcu br. i o 41,7% mniej niż w analogicznym miesiącu ubiegłego roku. W obrocie targowiskowym ceny żyta (średnia cena 38,45 zł/dt) spadły o 7,5% w stosunku do poprzedniego miesiąca i o 52,4% w stosunku do lipca 2008 r.

Cena jęczmienia jaką w lipcu uzyskiwali rolnicy na targowiskach województwa łódzkiego była o 1,2% wyższa od notowanej przed miesiącem (średnia cena 51,27 zł/dt), ale o 43,4% niższa niż przed rokiem.

Za ziemniaki w skupie płacono średnio 40,67 zł/dt, tj. o 42,0% mniej niż przed miesiącem i o 37,9% mniej niż przed rokiem. W obrocie targowiskowym ceny ziemniaków wyniosły średnio 76,92 zł/dt i były 18,0% niższe w stosunku do poprzedniego miesiąca i o 34,9% niższe w odniesieniu do tego samego okresu ubiegłego roku.

Skup żywca rzeźnego (bydło, cielęta, trzoda chlewna, owce, konie, drób) w przeliczeniu na mięso w lipcu 2009 r. wyniósł 9,8 tys. ton, co oznacza wzrost o 2,3% w stosunku do poprzedniego miesiąca oraz spadek o 27,1% w skali roku.

Skup żywca wieprzowego zwiększył się o 3,0% w stosunku do czerwca br., ale zmniejszył się o 23,7% do analogicznego okresu poprzedniego roku. Ceny żywca wieprzowego w skupie wyniosły średnio 5,06 zł/kg i były niższe o 1,4% w porównaniu z poprzednim miesiącem, ale wyższe o 12,3% w porównaniu z lipcem 2008 r. Na targowiskach za 1 kg żywca wieprzowego płacono średnio 4,40 zł tj. o 4,0% więcej niż przed miesiącem i o 0,5% więcej niż przed rokiem.

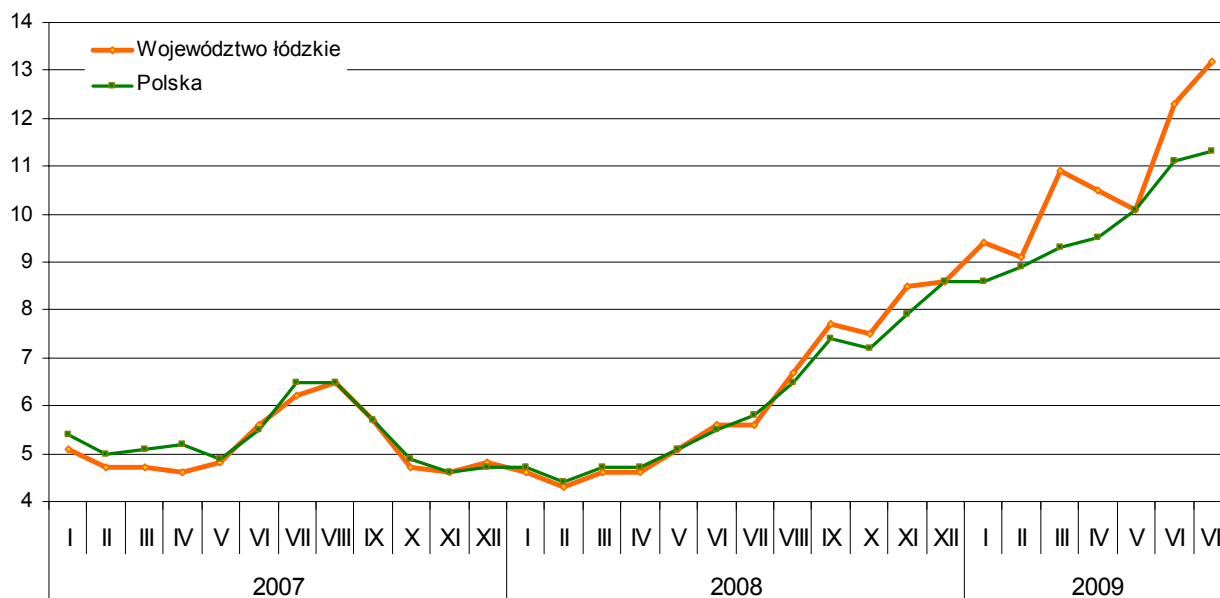
Za prosię w obrocie targowiskowym płacono średnio 164,00 zł/szt. tj. o 1,5% mniej niż przed miesiącem, ale o 78,1% więcej niż przed rokiem.

W lipcu br. skupiono o 1,4% więcej żywca wołowego w stosunku do poprzedniego miesiąca, ale o 11,5% mniej niż przed rokiem. Ceny skupu żywca wołowego obniżyły się do 4,77 zł/kg, co oznacza spadek o 2,0% w stosunku do poprzedniego miesiąca, a w odniesieniu do analogicznego okresu roku ubiegłego jest to wzrost o 21,8%. Ceny bydła rzeźnego w obrocie targowiskowym wyniosły średnio 3,41 zł/kg i były wyższe o 0,9% niż przed miesiącem oraz o 1,2% w porównaniu z lipcem 2008 r.

W lipcu 2009 r. skupiono o 1,5% więcej drobiu rzeźnego niż w czerwcu br., ale o 32,7% mniej niż w tym samym okresie ubiegłego roku. Ceny skupu drobiu rzeźnego (średnia cena 3,94 zł/kg) wzrosły w stosunku do poprzedniego miesiąca o 8,0%, były również wyższe o 2,2% w porównaniu z lipcem 2008 r.

Skup mleka wyniósł 66511 tys. litrów i był o 1,2% niższy niż w czerwcu br. oraz o 2,8% wyższy niż przed rokiem. Za 1 hl mleka płacono w skupie średnio 80,03 zł tj. o 0,8% mniej niż przed miesiącem i o 12,7% mniej niż przed rokiem.

### **RELACJA CEN SKUPU ŻYWCA WIEPRZOWEGO DO CEN TARGOWISKOWYCH ŻYTA**



**PRZYCHODY ZE SPRZEDAŻY WYROBÓW I USŁUG PRZEDSIĘBIORSTW PRZEMYSŁOWYCH**

województwa łódzkiego w lipcu 2009 r. wyniosły 3712,7 mln zł i były o 0,3% niższe w porównaniu z poprzednim miesiącem, ale o 0,9% wyższe w stosunku do lipca 2008 r. (licząc w cenach stałych).

W strukturze produkcji sprzedanej 80,5% ogółu stanowiły przychody wypracowane w przetwórstwie przemysłowym (2987,2 mln zł, tj. o 0,8% mniej niż w czerwcu br., ale o 3,1% więcej niż w lipcu ubiegłego roku).

*W skali kraju przychody przedsiębiorstw przemysłowych osiągnęły poziom o 2,8% niższy w stosunku do poprzedniego miesiąca i o 4,6% niższy niż w lipcu 2008 r.*

Dynamika produkcji sprzedanej (ceny stałe)	VI 2009=100	VII 2008=100	I-VII 2008 =100
Polska	97,2	95,4	92,4
Województwo łódzkie	99,7	100,9	98,4

Najgłębszy spadek sprzedaży w **porównaniu z czerwcem br.** odnotowano w działach: produkcja wyrobów farmaceutycznych (o 39,1%), poligrafia i reprodukcja zapisanych nośników informacji (o 25,2%) oraz produkcja wyrobów z drewna, korka, słomy i wikliny (o 16,7%). Największy wzrost wartości sprzedaży nastąpił w produkcji napojów (o 18,3%), urządzeń elektrycznych (o 13,4%) oraz mebli (o 11,6%).

Największy wzrost wartości sprzedaży w **porównaniu z lipcem 2008 r.** wystąpił m.in. w przedsiębiorstwach z działów: produkcja komputerów, wyrobów elektronicznych i optycznych (o 121,1%), produkcja urządzeń elektrycznych (o 24,1%) oraz produkcja skór i wyrobów skórzanych (o 17,3%). Spadek sprzedaży odnotowano m.in. w przedsiębiorstwach produkujących: pojazdy samochodowe, przyczepy i naczepy (o 46,8%), maszyny i urządzenia (o 29,6%) oraz wyroby z drewna, korka, słomy i wikliny (o 26,4%).

**W okresie siedmiu miesięcy 2009 r.** wartość produkcji sprzedanej przemysłu osiągnęła poziom 25973,8 mln zł, tj. o 1,6% niższy niż w analogicznym okresie 2008 r.

*W skali kraju produkcja sprzedana przemysłu w okresie styczeń-lipiec br. była o 7,6% niższa niż przed rokiem.*

W relacji do analogicznego okresu 2008 r. największy spadek przychodów ze sprzedaży wyrobów i usług odnotowano w działach: produkcja pojazdów samochodowych, przyczep i naczep (o 44,7%), produkcja wyrobów z drewna, korka, słomy i wikliny (o 22,1%) oraz produkcja mebli (o 18,4%). Poziom sprzedaży wyższy niż przed rokiem osiągnięto m.in. w produkcji komputerów, wyrobów elektronicznych i optycznych (o 138,0%), wyrobów z gumy i tworzyw sztucznych (o 16,5%) oraz artykułów spożywczych (o 3,8%).

## **BUDOWNICTWO**

**W lipcu 2009 r. WARTOŚĆ PRODUKCJI SPRZEDANEJ** przedsiębiorstw skupionych w sekcji budownictwo wyniosła 491,4 mln zł i była o 2,3% niższa niż przed miesiącem i o 1,5% niższa niż w lipcu 2008 r. Przychody sektora prywatnego stanowiły 97,7% ogółu (480,0 mln zł).

Przychód na jednego zatrudnionego w budownictwie ukształtował się na poziomie 22,5 tys. zł, tj. o 4,6% niższym niż miesiąc wcześniej i o 9,3% niższym niż w lipcu ubiegłego roku.

Wartość produkcji budowlano-montażowej wyniosła w lipcu br. 295,9 mln zł, co oznacza, że była o 10,3% niższa niż w czerwcu br. oraz o 4,6% niższa od uzyskanej w lipcu 2008 r. Najwyższy wkład w wartość produkcji budowlano-montażowej wniosły firmy z grupy roboty budowlane związane ze budową obiektów inżynierii lądowej i wodnej (ich przychody stanowiły 41,8% ogólnej wartości przychodów produkcji budowlano-montażowej). Przychody firm z tej grupy były o 3,1% niższe niż przed miesiącem, ale o 0,3% wyższe niż przed rokiem osiągając wartość 123,8 mln zł.

**W okresie styczeń-lipiec br.** produkcja sprzedana budownictwa zamknęła się kwotą 3049,0 mln zł, tj. o 4,2% wyższą niż przed rokiem. Sektor prywatny skupiał 98,3% przychodów ogółem. Przychód na 1 zatrudnionego wyniósł w tym czasie 143,7 tys. zł, co oznacza, że w porównaniu z okresem styczeń-lipiec 2008 r. jego kwota obniżyła się o 3,5%.

Produkcja budowlano-montażowa osiągnęła wartość 1918,5 mln zł, czyli o 9,3% wyższą niż w analogicznym okresie 2008 r.

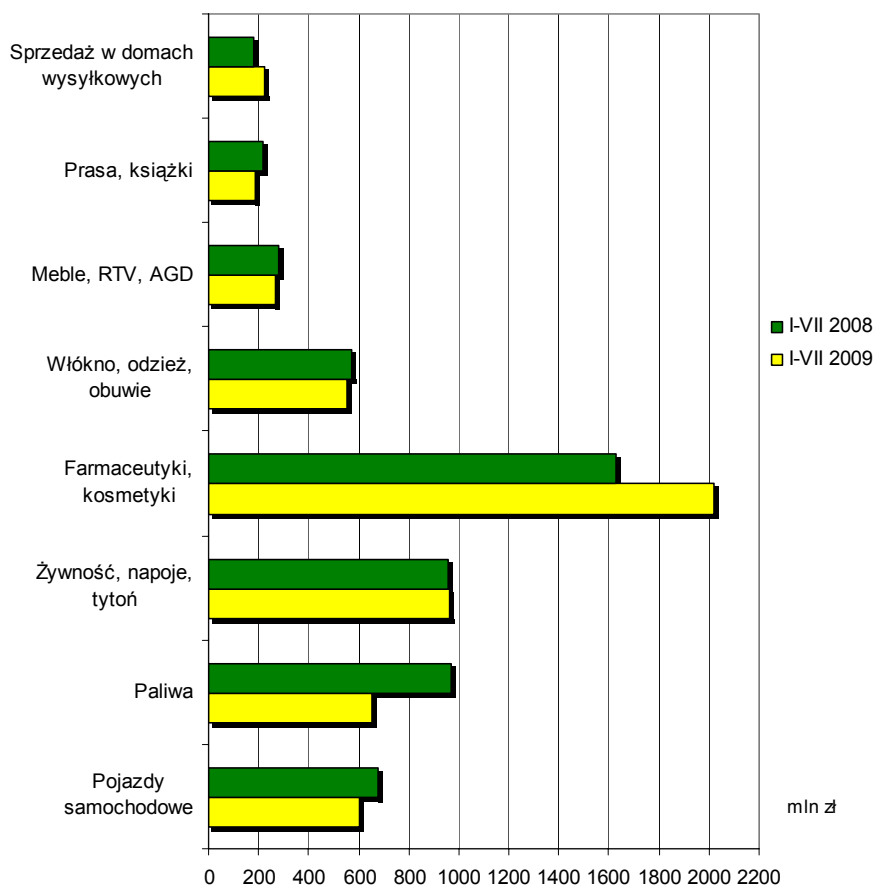
*W skali kraju dynamika produkcji budowlano-montażowej kształtowała się następująco: w porównaniu z poprzednim miesiącem oraz lipcem 2008 r. odnotowano jej wzrost odpowiednio o 5,5% i 10,7%. W okresie minionych siedmiu miesięcy wartość produkcji budowlano-montażowej osiągnęła wartość o 3,6% wyższą niż przed rokiem. .*

W lipcu 2009 r. WARTOŚĆ SPRZEDAŻY DETALICZNEJ (w jednostkach handlowych i niehandlowych) województwa łódzkiego wzrosła w stosunku do czerwca br. o 4,5%, a w odniesieniu do lipca 2008 r. odnotowano jej wzrost o 4,3%. Najwyższy wzrost sprzedaży w porównaniu z poprzednim miesiącem odnotowano w jednostkach prowadzących sprzedaż paliw – o 14,1% (9,2% sprzedaży ogółem), sprzedaż mebli oraz artykułów RTV i AGD - o 11,7% (3,7% ogólnej wartości sprzedaży) oraz handlujących prasą i książkami – o 8,8% (2,8% udziału w ogólnej wartości sprzedaży). Sprzedaż niższą niż przed miesiącem zrealizowały m.in. jednostki skupione w branżach: sprzedaż w domach wysyłkowych – o 41,7% (1,7% sprzedaży ogółem) oraz włókno, odzież, obuwie – o 0,5% (6,9% ogólnej wartości sprzedaży).

W porównaniu z wartością sprzedaży detalicznej realizowanej w lipcu ubiegłego roku najwyższy wzrost wystąpił w branżach: sprzedaż w domach wysyłkowych (o 55,5%) oraz farmaceutyki, kosmetyki (o 24,9%). Najgłębszy spadek odnotowały natomiast jednostki sprzedające paliwa – o 26,1% oraz włókno, odzież, obuwie - o 6,3%.

W skali kraju wartość sprzedaży detalicznej wzrosła w stosunku do czerwca br. o 6,9%, a w porównaniu z lipcem 2008 r. odnotowano jej wzrost o 5,7%.

#### SPRZEDAŻ DETALICZNA



**W okresie styczeń-lipiec br.** sprzedaż detaliczna osiągnęła wartość o 0,4% wyższą niż przed rokiem. Najwyższy wzrost sprzedaży w tym czasie odnotowano w przedsiębiorstwach prowadzących sprzedaż w domach wysyłkowych – o 25,6% (3,0% ogólnej wartości sprzedaży) oraz sprzedających farmaceutyki i kosmetyki - o 24,4% (26,8% sprzedaży ogółem). Najgłębszy spadek odnotowano w handlu: paliwami - o 32,7% (8,7% ogólnej wartości sprzedaży), prasą i książkami - o 13,4% (2,5% sprzedaży ogółem) oraz pojazdami samochodowymi - o 10,5% (8,0% udziału w ogólnej wartości sprzedaży).

**WARTOŚĆ SPRZEDAŻY HURTOWEJ** (prowadzonej przez jednostki handlowe) województwa łódzkiego w lipcu br., była o 4,0% wyższa niż przed miesiącem, a w porównaniu z lipcem 2008 r. odnotowano jej spadek o 4,8% i ukształtowała się na poziomie 1827,3 mln zł. W okresie styczeń-lipiec br. osiągnęła ona wartość 12163,6 mln zł, tj. o 9,6% niższą niż w analogicznym okresie ubiegłego roku.

### PODMIOTY GOSPODARKI NARODOWEJ

Na koniec lipca br. Krajowy Rejestr Podmiotów Gospodarki Narodowej **REGON** w województwie łódzkim obejmował 236,5 tys. jednostek (tj. o 1,9% mniej niż przed rokiem) z czego 97,2% skupionych było w sektorze prywatnym. W porównaniu z lipcem ubiegłego roku zmniejszyła się liczba przedsiębiorstw państwowych (23 wobec 35 w lipcu 2008 r.). Wzrosła liczba spółek prawa handlowego (o 4,2%), w tym o 3,8% spółek z ograniczoną odpowiedzialnością.

Wśród zarejestrowanych podmiotów dominują osoby fizyczne stanowiąc 78,5% ogółu oraz spółki handlowe (5,6%). Przed rokiem udziały te wynosiły odpowiednio 78,6% i 5,2%.

SEKCJE <sup>1/</sup> a- lipiec 2008 b – lipiec 2009		Ogółem
<b>OGÓŁEM</b> .....	a	241063
	b	<b>236496</b>
w tym:		
Przetwórstwo przemysłowe .....	a	33228
	b	<b>31580</b>
Budownictwo .....	a	22969
	b	<b>23760</b>
Handel i naprawy .....	a	80437
	b	<b>76833</b>
Hotele i restauracje .....	a	6073
	b	<b>5985</b>
Transport, gospodarka magazynowa i łączność .....	a	16023
	b	<b>15893</b>
Pośrednictwo finansowe .....	a	8771
	b	<b>8428</b>
Obsługa nieruchomości i firm .....	a	32177
	b	<b>32175</b>
Ochrona zdrowia i opieka społeczna .....	a	10326
	b	<b>10643</b>
Pozostała działalność usługowa, komunalna społeczna i indywidualna .....	a	17045
	b	<b>17153</b>

<sup>1/</sup> Według PKD 2004.

# WYBRANE DANE O WOJEWÓDZTWIE ŁÓDZKIM

WYSZCZEGÓLNIENIE A – 2008 r. B – 2009 r.		I	II	III	IV	V	VI	VII	VIII	IX	X	XI	XII
Ludność <sup>a</sup> (w tys. osób) .....	A	.	.	2553,6	.	.	2551,6	.	.	2550,8	.	.	2548,9
	B	.	.	.	.	.	.	.	.	.	.	.	.
Bezrobotni zarejestrowani <sup>a</sup> (w tys. osób) .....	A	128,2	126,8	121,8	114,1	109,1	104,2	100,8	98,1	96,1	92,3	94,9	99,2
	B	109,9	116,4	119,9	117,7	115,5	113,8	115,6					
Stopa bezrobocia <sup>a,b</sup> (w %) .....	A	11,6	11,4	11,2	10,4	10,0	9,6	9,3	9,1	8,9	8,6	8,8	9,2
	B	10,0	10,6	10,9	10,7	10,6	10,4	10,6					
Oferty pracy (w ciągu miesiąca) .....	A	6177	6791	7346	8160	6755	7703	7004	7652	7194	6139	4188	3467
	B	4712	5154	6517	6511	5841	5523	5779					
Liczba bezrobotnych na 1 ofertę pracy <sup>a</sup> .....	A	30	29	24	21	23	18	22	17	18	24	32	47
	B	39	33	30	32	33	32	33					
Przeciętne zatrudnienie w sektorze przedsiębiorstw <sup>c</sup> (w tys. osób) .....	A	307,7	310,9	311,9	312,2	312,6	312,7	313,6	314,5	314,0	314,1	312,6	309,2
	B	310,1	309,3	305,5	303,5	301,6	301,1	301,9					
poprzedni miesiąc=100 .....	A	101,9	101,0	100,3	100,1	100,2	100,0	100,3	100,3	99,8	100,0	99,5	98,9
	B	100,3	99,7	98,8	99,4	99,4	99,8	100,2					
analogiczny miesiąc poprzedniego roku=100 .....	A	107,2	107,7	108,0	107,6	107,4	106,5	106,5	105,9	105,9	104,6	104,0	102,4
	B	100,8	99,5	97,9	97,2	96,5	96,3	96,3					
Przeciętne wynagrodzenia miesięczne brutto w sektorze przedsiębiorstw <sup>c</sup> (w zł) .....	A	2503,94	2506,94	2554,77	2578,82	2538,68	2651,67	2682,37	2637,16	2643,69	2682,21	2801,53	2999,62
	B	2719,69	2661,19	2722,62	2745,27	2661,30	2710,51	2838,21					
poprzedni miesiąc=100 .....	A	89,9	100,1	101,9	100,9	98,4	104,5	101,2	98,3	100,2	101,5	104,4	107,1
	B	90,7	97,8	102,3	100,8	96,9	101,8	104,7					
analogiczny miesiąc poprzedniego roku=100 .....	A	109,1	114,4	108,4	112,9	110,8	111,5	113,5	109,5	110,8	110,2	106,0	107,8
	B	108,6	106,2	106,6	106,5	104,8	102,2	105,8					
Mieszkania oddane do użytkowania (od początku roku) .....	A	618	1323	1673	2153	2555	2984	3478	3803	4248	5256	5888	7341
	B	770	1155	1529	1953	2526	3044	3405					
analogiczny okres poprzedniego roku=100 .....	A	137,7	153,0	131,0	120,6	123,9	122,8	117,8	114,4	113,1	114,6	116,4	124,7
	B	124,6	87,3	91,4	90,7	98,9	102,0	97,9					

<sup>a</sup> Stan w końcu okresu. <sup>b</sup> Udział zarejestrowanych bezrobotnych w cywilnej ludności aktywnej zawodowo. <sup>c</sup> W przedsiębiorstwach z większą od 9 liczbą pracujących.

**WYBRANE DANE O WOJEWÓDZTWIE ŁÓDZKIM**

WYSZCZEGÓLNIENIE A – 2008 r. B – 2009 r.		I	II	III	IV	V	VI	VII	VIII	IX	X	XI	XII
Nakłady inwestycyjne <sup>a</sup> (w tys. zł; ceny bieżące) .....	A	.	.	1576534	.	.	3693637	.	.	5439802	.	.	7540548
	B	.	.	1222937	.	.	.						
analogiczny okres poprzedniego roku =100 .....	A	.	.	181,8	.	.	153,4	.	.	138,2	.	.	116,3
(ceny bieżące)	B	.	.	77,6	.	.	.						
Produkcja sprzedana przemysłu <sup>b</sup> (w cenach stałych):													
poprzedni miesiąc=100 .....	A	100,6	102,4	99,0	105,8	92,9	107,8	94,4	98,4	110,7	103,1	86,8	100,0
	B	102,0	103,6	107,7	94,3	93,3	106,2	99,7					
analogiczny miesiąc poprzedniego roku=100 .....	A	106,7	110,4	99,5	113,6	104,0	110,3	106,7	101,0	106,6	103,2	93,1	100,6
	B	101,9	101,8	108,0	95,7	96,5	95,6	100,9					
Produkcja budowlano-montażowa <sup>b</sup> (w cenach bieżących):													
poprzedni miesiąc=100 .....	A	28,0	137,6	138,7	96,1	107,0	125,6	90,9	115,5	98,2	117,8	75,3	184,4
	B	27,7	135,6	132,5	97,3	102,6	118,0	97,7					
analogiczny miesiąc poprzedniego roku=100 .....	A	141,9	156,5	149,2	101,9	104,8	118,4	95,6	106,9	96,3	95,7	102,0	111,7
	B	112,7	111,0	106,0	107,4	102,9	96,7	98,5					
Przewozy ładunków <sup>bc</sup> w tys. ton .....	A	410,8	392,4	434,9	458,3	442,9	455,6	444,2	420,5	411,5	452,2	400,1	378,6
	B	334,7	337,3	339,0	346,2	364,7	416,1	391,4					
Sprzedaż detaliczna towarów <sup>b</sup> (w cenach bieżących):													
poprzedni miesiąc=100 .....	A	82,2	100,1	107,5	106,0	98,5	100,2	101,4	93,4	105,4	104,0	89,0	126,2
	B	77,8	98,3	122,8	95,5	98,2	102,6	104,5					
analogiczny miesiąc poprzedniego roku=100 .....	A	121,0	121,2	109,2	119,2	112,0	112,0	113,1	103,1	109,3	103,7	97,2	112,1
	B	98,0	95,9	109,4	99,3	99,0	101,2	104,3					
Wskaźnik cen:													
towarów i usług konsumpcyjnych <sup>d</sup> :													
analogiczny okres poprzedniego roku=100 .....	A	.	.	101,5	.	.	101,2	.	.	.	.	.	100,8
	B	.	.	.	.	.	.	.	.	.	.	.	.

<sup>a</sup> W przedsiębiorstwach z większą od 49 liczbą pracujących. <sup>b</sup> W przedsiębiorstwach z większą od 9 liczbą pracujących. <sup>c</sup> Dane podano zgodnie z każdorazowym stanem organizacyjnym. <sup>d</sup> W kwartale.



# **WYBRANE DANE O WOJEWÓDZTWIE ŁÓDZKIM**

WYSZCZEGÓLNIENIE		I	II	III	IV	V	VI	VII	VIII	IX	X	XI	XII
A – 2008 r. B – 2009 r.													
Wskaźnik cen: (dok.) skupu ziarna zbóż <sup>a</sup> :													
poprzedni miesiąc=100 .....	A	111,0	100,3	102,0	100,3	94,7	96,2	84,9	84,7	94,7	86,5	97,1	103,3
	B	99,9	103,2	102,4	96,8	100,2	103,6	98,5					
analogiczny miesiąc poprzedniego roku=100 .....	A	136,5	134,0	134,0	136,1	131,1	135,5	123,7	89,6	67,6	59,2	59,2	61,2
	B	55,1	56,7	56,9	54,9	58,1	62,6	72,7					
skupu żywca rzeźnego wołowego <sup>a</sup> :													
poprzedni miesiąc=100 .....	A	99,3	100,2	104,2	99,6	100,7	102,1	99,1	97,1	99,6	100,9	99,4	105,8
	B	102,3	104,6	110,0	95,5	101,7	105,8	98,0					
analogiczny miesiąc poprzedniego roku=100 .....	A	94,8	91,5	94,5	96,3	102,8	104,4	105,4	100,0	100,6	102,8	106,4	108,0
	B	111,3	116,3	122,8	117,7	118,8	123,2	121,8					
skupu żywca rzeźnego wieprzowego <sup>ab</sup> :													
poprzedni miesiąc=100 .....	A	102,9	93,2	111,2	100,6	111,1	107,5	104,7	101,4	101,1	93,1	97,9	105,2
	B	101,5	94,9	114,1	100,5	99,1	105,8	98,6					
analogiczny miesiąc poprzedniego roku=100 .....	A	110,5	99,9	108,4	108,5	122,6	118,0	112,7	111,3	111,6	119,1	128,9	131,9
	B	130,2	132,5	136,0	135,8	121,2	119,3	112,3					
Wskaźnik rentowności obrotu w przedsiębiorstwach <sup>c</sup>													
brutto <sup>d</sup> (w %) .....	A	.	.	7,1	.	.	6,7	.	.	7,0	.	.	6,4
	B	.	.	7,3	.	.	.	.					
netto <sup>e</sup> (w %) .....	A	.	.	5,6	.	.	5,5	.	.	5,8	.	.	5,3
	B	.	.	5,8	.	.	.	.					
Podmioty gospodarki narodowej <sup>f</sup> .....													
	A	240009	239739	239723	239729	239985	240665	241063	241664	242530	242898	243008	242264
	B	239839	239336	238040	239729	236819	237234	236496					
w tym spółki handlowe .....													
	A	12412	12487	12536	12582	12625	12715	12638	12678	12747	12808	12811	12844
	B	12890	12941	12984	13020	13060	13105	13165					
w tym z udziałem kapitału zagranicznego .....													
	A	2498	2518	2524	2526	2538	2566	2552	2561	2572	2578	2578	2584
	B	2595	2604	2622	2619	2623	2628	2643					

<sup>a</sup> Według siedziby producenta. <sup>b</sup> W wyniku konsultacji z Departamentem Statystyki Rolnictwa i Środowiska w marcu 2005 r. zmieniona została metodologia naliczania danych dotyczących skupu produktów rolnych. Dane sprzed marca 2005 r. podano w warunkach porównywalnych. <sup>c</sup> Z większą od 49 liczbą pracujących; dane są prezentowane narastająco. <sup>d</sup> Relacja wyniku finansowego brutto do przychodów z całokształtu działalności. <sup>e</sup> Relacja wyniku finansowego netto do przychodów z całokształtu działalności. <sup>f</sup> W rejestrze REGON, bez rolników indywidualnych; stan w końcu okresu.