

Działalność gospodarcza mikroprzedsiębiorstw w województwie łódzkim w 2020 r.

28.02.2022 r.

↓ 98,8

Dynamika liczby mikroprzedsiębiorstw w województwie łódzkim

W 2020 r. na terenie województwa łódzkiego zbiorowość przedsiębiorstw o liczbie pracujących do 9 osób wyniosła 131,3 tys. jednostek i zmniejszyła się w stosunku do roku poprzedniego o 1,2%. Liczba mikroprzedsiębiorstw przypadająca na 100 tys. mieszkańców spadła o 40 podmiotów do 5 360. Wyniki badania wskazują, że podstawowe wskaźniki działalności gospodarczej mikroprzedsiębiorstw w 2020 r. są mniej korzystne niż przed rokiem.

Liczba przedsiębiorstw i pracujących

W 2020 r. liczba mikroprzedsiębiorstw prowadzących działalność gospodarczą (aktywnych) w województwie łódzkim spadła w porównaniu z rokiem poprzednim o 1,6 tys. jednostek. Spadek liczby tego typu jednostek odnotowano także w pięciu województwach: mazowieckim, dolnośląskim, lubuskim, podkarpackim i wielkopolskim. W skali kraju liczba mikroprzedsiębiorstw zwiększyła się o 2,1% do 2,262 mln podmiotów.

Liczba przedsiębiorstw o liczbie pracujących do 9 osób zmniejszyła się w stosunku do roku poprzedniego o 1,6 tys. jednostek

Tablica 1. Mikroprzedsiębiorstwa i pracujący

WYSZCZEGÓLNIENIE	Liczba mikroprzedsiębiorstw			Pracujący (stan w dniu 31 XII)		
	2019	2020	2019=100	2019	2020	2019=100
POLSKA	2 213 941	2 261 515	102,1	4 229 197	4 286 742	101,4
łódzkie	132 849	131 259	98,8	266 413	253 292	95,1

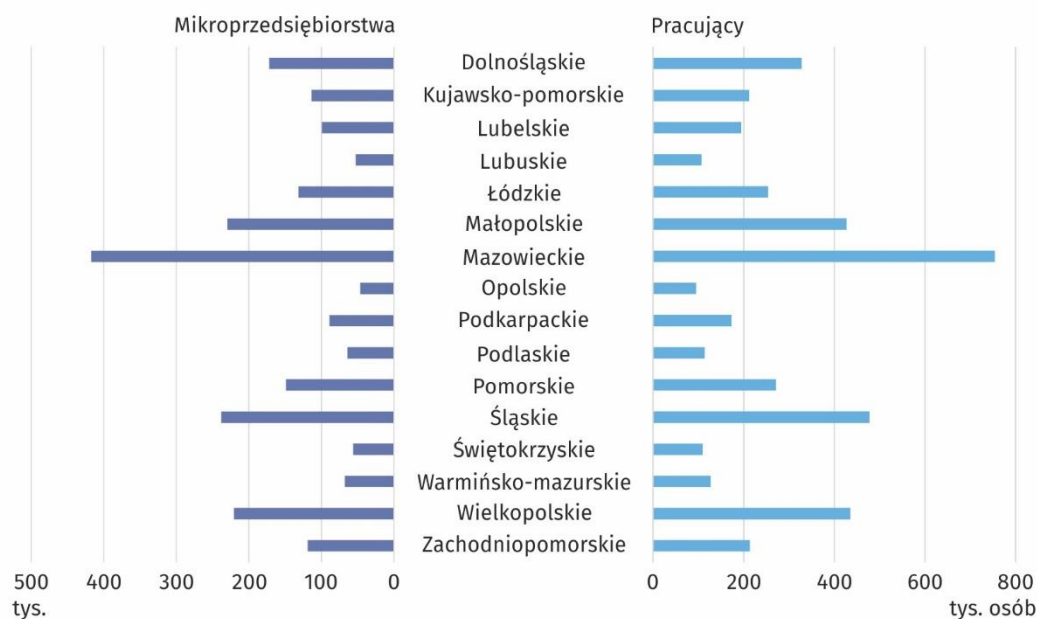
Przedsiębiorstwa o liczbie pracujących do 9 osób z województwa łódzkiego stanowiły 5,8% jednostek w kraju – województwo łódzkie uplasowało się na 7 pozycji w strukturze podmiotów według województw.

Zbiorowość pracujących w mikroprzedsiębiorstwach w województwie łódzkim liczyła 253,3 tys. osób. Była ona niższa niż w 2019 r. o 13,1 tys. osób, tj. o 4,9%. Skala spadku liczby pracujących w tych podmiotach była znacząca, przewyższająca wzrost odnotowany przed rokiem.

Województwo łódzkie znalazło się w grupie 6 województw, w których odnotowano spadek liczby pracujących (obok dolnośląskiego, lubuskiego, mazowieckiego, podkarpackiego i wielkopolskiego). Wśród nich spadek liczby pracujących w województwie łódzkim był najgłębszy. Największy wzrost liczby pracujących dotyczył województw: zachodniopomorskiego (o 14,8%), warmińsko-mazurskiego (o 10,2%) oraz podlaskiego (o 9,8%). W skali Polski nastąpił wzrost liczby pracujących o 1,4%.

Liczba pracujących w mikroprzedsiębiorstwach w województwie łódzkim w 2020 r. zmniejszyła się o 4,9%, przy spadku liczby podmiotów o 1,2%

Wykres 1. Mikroprzedsiębiorstwa i pracujący^a według województw w 2020 r.

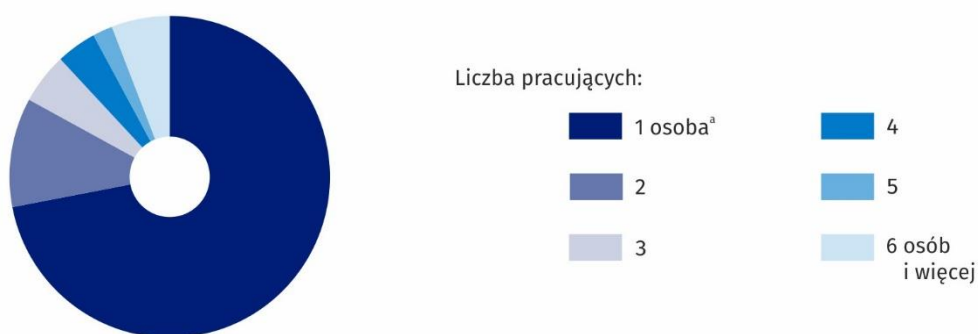


^a Stan w dniu 31 grudnia.

W 2020 r. spośród ogółu mikroprzedsiębiorstw w województwie łódzkim 72,0% stanowiły podmioty, w których pracowała nie więcej niż 1 osoba. Udział tych podmiotów zwiększył się w skali roku o 3,2 p. proc. Wzrósł także udział jednostek, w których były 4 osoby pracujące – o 0,3 p. proc. do 4,1%. Zmniejszył się natomiast odsetek podmiotów, w których pracowały 2 lub 3 osoby (odpowiednio o 1,0 p. proc. oraz o 1,7 p. proc. do 11,0% i 5,1%). Odsetek podmiotów z 6 i więcej osobami pracującymi zwiększył się o 0,1 p. proc. do 5,9%

W skali kraju odsetek podmiotów, w których pracowała maksymalnie 1 osoba wyniósł 73,4% i był wyższy niż w 2019 r. o 1,1 p. proc. Największy udział tej grupy podmiotów odnotowano w województwie podlaskim (76,8%).

Wykres 2. Struktura mikroprzedsiębiorstw według liczby pracujących w 2020 r.



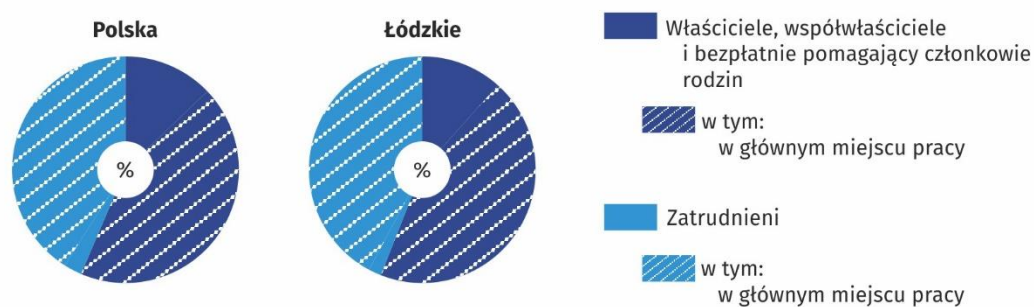
^a Podmioty, w których pracuje maksymalnie 1 osoba i jest to dla niej główne miejsce pracy.

W 2020 r. dla 86,6% osób pracujących w mikroprzedsiębiorstwach w województwie łódzkim podmioty te były głównym miejscem pracy – to o 1,4 p. proc. mniej niż w roku poprzednim. W skali kraju odsetek ten także się zmniejszył i w 2020 r. wyniósł 84,6% (o 0,4 p. proc. mniej niż przed rokiem).

Odsetek właścicieli, współwłaścicieli i członków rodzin pomagających bezpłatnie wyniósł w 2020 r. 56,0%, podczas gdy w roku poprzednim kształtował się na poziomie 54,3%. Dla 79,2% osób z tej grupy mikroprzedsiębiorstwa w województwie łódzkim były głównym miejscem pracy (przed rokiem 82,0%).

W 2020 r. zmniejszył się odsetek osób, dla których mikroprzedsiębiorstwa były głównym miejscem pracy

Wykres 3. Struktura pracujących w mikroprzedsiębiorstwach według statusu zatrudnienia w 2020 r.



Spadek liczby pracujących w województwie łódzkim znacząco przewyższający spadek liczby mikroprzedsiębiorstw, spowodował obniżenie wartości wskaźnika liczby pracujących na 1000 mikroprzedsiębiorstw – z 2 005 osób w 2019 r. do 1 930 osób w 2020 r. W skali kraju wartość tego wskaźnika także zmniejszyła się w ciągu roku i wyniosła 1 896 osób.

Przeciętne zatrudnienie i wynagrodzenia

Przeciętne zatrudnienie w mikroprzedsiębiorstwach w województwie łódzkim w 2020 r. wyniosło 88,8 tys. osób, tj. o 8,6% mniej niż w roku poprzednim. Na 1000 podmiotów w 2020 r. przypadało 676 zatrudnionych, tj. o 55 mniej niż w roku poprzednim.

Wartość wynagrodzeń brutto w mikroprzedsiębiorstwach w województwie łódzkim w 2020 r. wyniosła 3 330,2 mln zł i spadła w stosunku do roku poprzedniego o 0,8%. Miesięczne wynagrodzenie brutto na 1 zatrudnionego zwiększyło się natomiast o 8,5% i wyniosło 3 126 zł. Poziom przeciętnego miesięcznego wynagrodzenia w województwie łódzkim był o 383 zł (o 10,9%) niższy niż średni dla Polski. Ta niekorzystna relacja miesięcznego wynagrodzenia brutto na 1 zatrudnionego uległa w ciągu roku nieznacznej poprawie. Wyższe niż w łódzkim miesięczne wynagrodzenie brutto na 1 zatrudnionego odnotowano w siedmiu województwach.

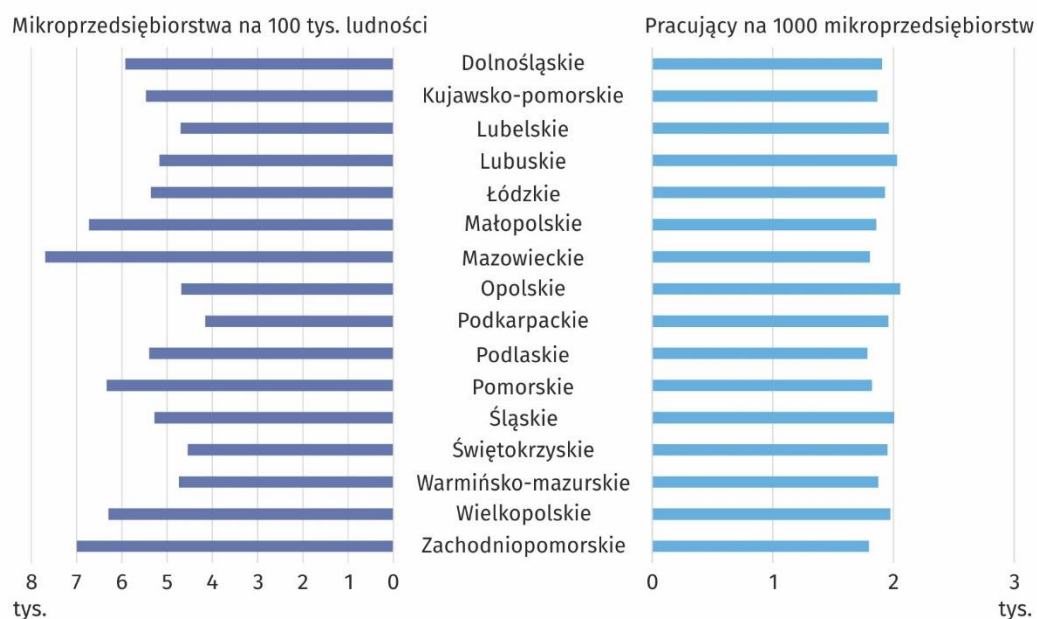
W 2020 r. przeciętne miesięczne wynagrodzenie w mikroprzedsiębiorstwach w województwie łódzkim wyniosło 3 126 zł

Tablica 2. Podstawowe wskaźniki charakteryzujące mikroprzedsiębiorstwa

WYSZCZEGÓLNIENIE		Mikro- przedsiębiorstwa na 100 tys. ludności	Pracujący (stan w dniu 31 XII)	Przeciętne zatrudnienie	Miesięczne wynagrodzenie brutto na 1 zatrudnionego w zł
			na 1000 mikroprzedsiębiorstw		
POLSKA	2019	5 768	1 910	669	3 349
	2020	5 896	1 896	670	3 509
Łódzkie	2019	5 400	2 005	731	2 880
	2020	5 360	1 930	676	3 126

Liczba mikroprzedsiębiorstw przypadająca na 100 tys. mieszkańców w województwie łódzkim zmniejszyła się z 5 400 w 2019 r. do 5 360 w 2020 r., natomiast w skali całego kraju odnotowano wzrost wskaźnika natężenia mikroprzedsiębiorstw z 5 768 do 5 896. Spadek wskaźnika, który odnotowano w województwie łódzkim był wynikiem zarówno zmniejszenia się liczby mikroprzedsiębiorstw, jak i liczby ludności w województwie łódzkim.

Wykres 4. Podstawowe wskaźniki charakteryzujące mikroprzedsiębiorstwa według województw w 2020 r.



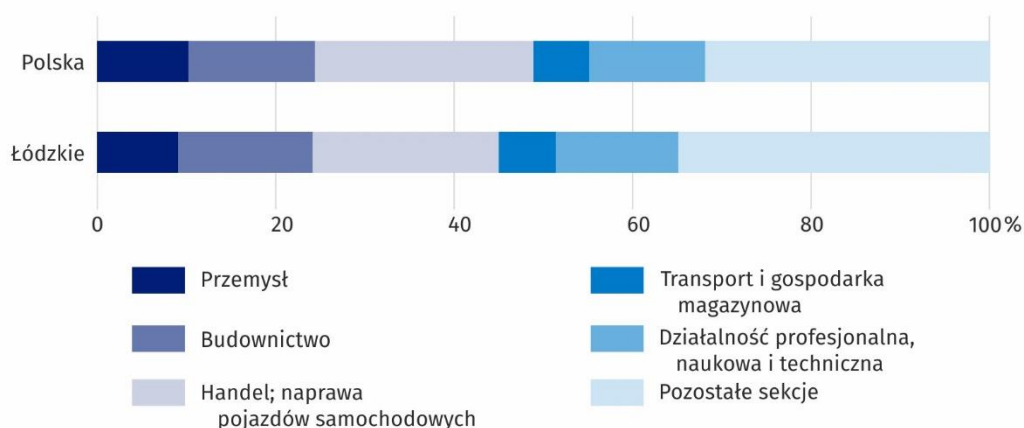
Mikroprzedsiębiorstwa według rodzaju działalności

W 2020 r. wśród jednostek o liczbie pracujących do 9 osób w województwie łódzkim, aktywnych w okresie sprawozdawczym, największy odsetek stanowiły podmioty należące do sekcji handel; naprawa pojazdów samochodowych – 32,2 tys. podmiotów (24,5% ogółu mikroprzedsiębiorstw z województwa łódzkiego). Pozostałe, znaczące w strukturze według PKD, grupy podmiotów to jednostki prowadzące działalność w zakresie budownictwa – 18,6 tys. (14,2%) oraz działalności profesjonalnej, naukowej i technicznej – 17,1 tys. (13,0%). W porównaniu z rokiem poprzednim zwiększył się udział podmiotów z sekcji budownictwo – o 1,1 p. proc. oraz z sekcji działalność profesjonalna, naukowa i techniczna – o 0,6 p. proc. Zmniejszył się natomiast udział podmiotów zgrupowanych w przemyśle – o 1,1 p. proc. oraz w sekcjach: transport i gospodarka magazynowa – o 0,7 p. proc. i handel; naprawa pojazdów samochodowych – o 0,2 p. proc.

Największą liczbę pracujących – w każdym z województw – odnotowano w sekcji handel; naprawa pojazdów samochodowych. W 2020 r. w województwie łódzkim w podmiotach należących do tej sekcji pracowało 73,4 tys. osób (29,0% ogółu pracujących w mikroprzedsiębiorstwach w województwie łódzkim). W budownictwie pracowało 35,1 tys. osób (13,9% – drugi znaczny udział w strukturze według PKD). Kolejnymi sekcjami pod względem liczby pracujących były: sekcje przemysłu – łącznie 32,7 tys. pracujących (12,9%) oraz działalność profesjonalna, naukowa i techniczna – 27,8 tys. pracujących (11,0%).

W 2020 r. co czwarte mikroprzedsiębiorstwo w województwie łódzkim prowadziło działalność związaną z handlem; naprawą pojazdów samochodowych. W tej sekcji odnotowano również największy odsetek pracujących w województwie łódzkim – 29,0%

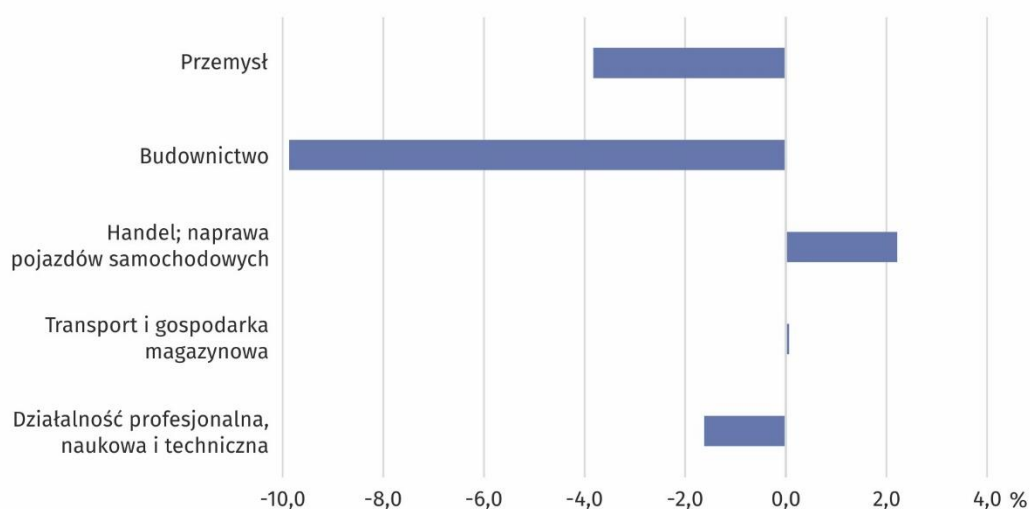
Wykres 5. Struktura mikroprzedsiębiorstw według sekcji PKD w 2020 r.



W porównaniu z rokiem poprzednim relatywnie największy spadek liczby pracujących zaobserwowano w sekcji transport i gospodarka magazynowa – o 22,4% (o 4,5 tys. osób). Mniejszą liczbę pracujących odnotowano także w przemyśle – łącznie o 17,1% (o 6,8 tys. osób) oraz budownictwie – o 3,2% (o 1,2 tys. osób). Liczba pracujących w handlu; naprawie pojazdów samochodowych zmniejszyła się o 1,5% (o 1,1 tys. osób). Wzrost liczby pracujących zanotowano w sekcji działalność profesjonalna, naukowa – o 6,6% (o 1,7 tys. osób).

Wyższe miesięczne wynagrodzenie brutto na 1 zatrudnionego niż w skali województwa wypłacano w 2020 r. w mikroprzedsiębiorstwach w sekcjach: handel; naprawa pojazdów samochodowych (o 69 zł więcej) oraz transport i gospodarka magazynowa (o 1 zł więcej). Wynagrodzenie znacząco niższe niż przeciętne w województwie dotyczyło zatrudnionych w mikroprzedsiębiorstwach z sekcji budownictwo (o 309 zł mniej) oraz przemyśle (o 120 zł mniej).

Wykres 6. Odchylenia względne miesięcznych wynagrodzeń brutto na 1 zatrudnionego w wybranych sekcjach od przeciętnego wynagrodzenia w mikroprzedsiębiorstwach w województwie łódzkim w 2020 r.



Miesięczne wynagrodzenie brutto na 1 zatrudnionego, znacząco wyższe niż w mikroprzedsiębiorstwach ogółem, otrzymywali w skali kraju zatrudnieni w sekcji działalność profesjonalna, naukowa i techniczna. W 2020 r. przeciętne wynagrodzenie w tej sekcji przewyższało miesięczne wynagrodzeń brutto na 1 zatrudnionego w mikroprzedsiębiorstwach w skali kraju o 941 zł (26,8%).

Wyniki działalności mikroprzedsiębiorstw

W 2020 r. przychody jednostek o liczbie pracujących do 9 osób, mających siedzibę prowadzenia działalności gospodarczej na terenie województwa łódzkiego, wyniosły łącznie 70,8 mld zł i stanowiły 4,9% przychodów mikroprzedsiębiorstw w Polsce (1 445,2 mld zł). Wartość przychodów mikroprzedsiębiorstw w województwie łódzkim wzrosła w porównaniu z rokiem poprzednim o 3,8 mld zł, tj. o 5,7%. W skali kraju wzrost przychodów kształtował się na poziomie 2,5%.

Wskaźnik poziomu kosztów w jednostkach o liczbie pracujących do 9 osób w województwie łódzkim wyniósł w 2020 r. 84,3% i w porównaniu z rokiem poprzednim wzrósł o 0,1 p. proc. W skali kraju wskaźnik ten kształtował się na poziomie 86,3%, podczas gdy przed rokiem wyniósł 86,0%.

Tablica 3. Przychody, koszty, sprzedaż detaliczna, hurtowa i produkcja budowlano-montażowa

WYSZCZEGÓLNIENIE		Przychody	Koszty	Sprzedaż detaliczna	Sprzedaż hurtowa	Produkcja budowlano-montażowa
		ogółem				
		w mln zł				
POLSKA	2019	1 410 453,9	1 212 524,7	227 218,6	340 372,3	118 756,1
	2020	1 445 162,4	1 247 811,1	228 304,4	348 231,2	113 778,0
Łódzkie	2019	66 925,8	56 337,1	12 945,0	18 256,0	6 383,6
	2020	70 750,4	59 647,6	15 163,6	21 631,7	4 603,4

Wartość sprzedaży detalicznej w województwie łódzkim wyniosła 15,2 mld zł i była wyższa niż w roku poprzednim o 17,1%. Sprzedaż detaliczna mikroprzedsiębiorstw, mających siedzibę prowadzenia działalności na terenie województwa łódzkiego, stanowiła 6,6% krajowej wartości sprzedaży detalicznej, zrealizowanej przez jednostki o liczbie pracujących do 9 osób.

Wartość sprzedaży hurtowej jednostek z województwa łódzkiego zwiększyła się w ciągu roku o 18,5% i w 2020 r. wyniosła 21,6 mld zł. Sprzedaż ta stanowiła 6,2% łącznej wartości sprzedaży hurtowej mikroprzedsiębiorstw w kraju.

Produkcja budowlano-montażowa mikroprzedsiębiorstw, zrealizowana przez jednostki z województwa łódzkiego w 2020 r., zamknęła się w kwocie 4,6 mld zł, tj. o 27,9% niższej niż w roku poprzednim. Spadek wartości tej produkcji zanotowano także w skali całego kraju oraz w sześciu innych województwach, przy czym w łódzkim był on jednym z najgłębszych. Wartość produkcji budowlano-montażowej podmiotów z województwa łódzkiego stanowiła 4,0% tego rodzaju produkcji mikroprzedsiębiorstw w kraju.

Przychody z działalności gastronomicznej podmiotów z województwa łódzkiego w 2020 r. wyniosły 0,8 mld zł. Stanowiły one 4,5% ogółu przychodów z tego rodzaju działalności w skali kraju. W ciągu roku poziom przychodów z tego rodzaju działalności spadł w łódzkim o 4,9%, było to jednak o 9,7 p. proc. mniej niż w przeciętnie w skali Polski.

W 2020 r. w mikroprzedsiębiorstwach z województwa łódzkiego odnotowano 10,1% wzrost miesięcznych przychodów na 1 pracującego z 21 217 zł (w 2019 r.) do 23 366 zł. W skali kraju wartość omawianego wskaźnika spadła o 1,0%.

Przychody mikroprzedsiębiorstw z województwa łódzkiego w 2020 r. wyniosły 70,8 mld zł, tj. o 3,8 mld zł więcej niż w roku poprzednim

Wskaźnik poziomu kosztów mikroprzedsiębiorstw w województwie łódzkim w 2020 r. wyniósł 84,3%

W 2020 r. wartość sprzedaży detalicznej mikroprzedsiębiorstw w województwie łódzkim wzrosła o 17,1% w stosunku do roku poprzedniego, a sprzedaż hurtowa była wyższa o 18,5%

Produkcja budowlano-montażowa w 2020 r. była niższa niż w roku poprzednim o 27,9%

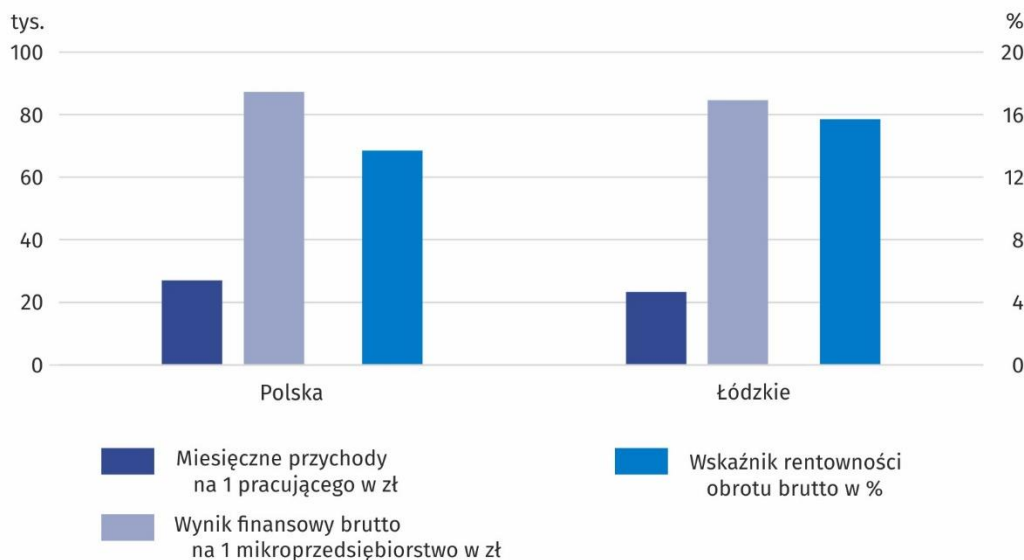
W 2020 r. wśród przedsiębiorstw o liczbie pracujących do 9 osób z województwa łódzkiego odnotowano wzrost miesięcznych przychodów na 1 pracującego do 23,4 tys. zł

Tablica 4. Relacje ekonomiczne w mikroprzedsiębiorstwach

WYSZCZEGÓLNIENIE		Miesięczne przychody na 1 pracującego w zł	Wskaźnik rentowności obrotu brutto w %	Wynik finansowy brutto na 1 mikroprzedsiębiorstwo w zł
POLSKA	2019	27 364	14,0	89 401
	2020	27 086	13,7	87 265
łódzkie	2019	21 217	15,8	79 704
	2020	23 366	15,7	84 587

W 2020 r. miesięczne przychody na 1 pracującego w województwie łódzkim były o 13,7% niższe niż ich przeciętna wartość w skali Polski (wykres 7. skala lewa). Sytuacja ta uległa jednak poprawie w stosunku do roku 2019, kiedy to miesięczne przychody na 1 pracującego w województwie łódzkim odniesieniu do wartości średniej dla Polski były niższe o 22,5%.

Wykres 7. Wskaźniki finansowe działalności gospodarczej mikroprzedsiębiorstw w 2020 r.



Wskaźniki nadwyżki przychodów nad kosztami przypadającej na 1 mikroprzedsiębiorstwo oraz rentowności obrotu brutto wskazują, że sytuacja jednostek o liczbie pracujących do 9 osób w województwie łódzkim w 2020 r. uległa poprawie. W porównaniu z rokiem poprzednim, zwiększył się wynik finansowy brutto w przeliczeniu na 1 mikroprzedsiębiorstwo z 79 704 zł do 84 587 zł. W skali kraju odnotowano zmniejszenie się wyniku finansowego brutto przypadającego na 1 mikroprzedsiębiorstwo (o 2,1 tys. zł do poziomu 87 265 zł). Nieznacznie zmniejszył się wskaźnik rentowności obrotu z 15,8% do 15,7%, lecz nadal pozostał on na poziomie wyższym niż w skali całego kraju, odpowiednio 14,0% i 13,7% (wykres 7. skala prawa).

W 2020 r. w województwie łódzkim podstawowe wskaźniki finansowe działalności mikroprzedsiębiorstw były korzystniejsze niż podmiotów ogółem w skali kraju

Opracowanie merytoryczne:

Urząd Statystyczny w Łodzi

Dyrektor dr Piotr Ryszard Cmela

Tel: 42 684 56 11

Rozpowszechnianie:

Informatorium Statystyczne

Tel: 42 683 91 91, 42 683 91 92

Współpraca z Mediami

Tel: 42 683 90 19, 510 99 33 99

e-mail: promocjeldz@stat.gov.pl



www.lodz.stat.gov.pl



@Lodz_STAT



@UrządStatystycznywŁodzi

Powiązane opracowania

[Działalność przedsiębiorstw o liczbie pracujących do 9 osób w 2020 r.](#)

[Zeszyt metodologiczny. Badania przedsiębiorstw niefinansowych](#)

Ważniejsze pojęcia dostępne w słowniku

[Przeciętne zatrudnienie](#)

[Wynagrodzenia brutto](#)

[Wskaźnik rentowności obrotu brutto](#)

[Przychody z całokształtu działalności \(przychody ogółem\)](#)

[Wskaźnik poziomu kosztów](#)