

# Działalność gospodarcza mikroprzedsiębiorstw w województwie łódzkim w 2023 r.

27.02.2025 r.

↓ 92,8

Dynamika liczby mikroprzedsiębiorstw w województwie łódzkim

W 2023 r. na terenie województwa łódzkiego zbiorowość przedsiębiorstw o liczbie pracujących do 9 osób wyniosła 126,0 tys. jednostek i zmniejszyła się w stosunku do roku poprzedniego o 7,2%. Liczba mikroprzedsiębiorstw przypadająca na 100 tys. mieszkańców zmniejszyła się o 377 podmiotów do 5 315. Wyniki badania wskazują, że podstawowe wskaźniki działalności gospodarczej mikroprzedsiębiorstw w 2023 r. były mniej korzystne niż rok wcześniej.

## Liczba przedsiębiorstw i pracujących

W 2023 r. liczba mikroprzedsiębiorstw prowadzących działalność gospodarczą (aktywnych) w województwie łódzkim zmniejszyła się w porównaniu z rokiem poprzednim o 8,5 tys. jednostek. Spadek liczby tego typu jednostek odnotowano także w dziewięciu województwach: podlaskim, małopolskim, warmińsko-mazurskim, pomorskim, wielkopolskim, kujawsko-pomorskim, dolnośląskim, lubelskim oraz śląskim. W skali kraju liczba mikroprzedsiębiorstw zmniejszyła się o 1,8% do 2,3 mln podmiotów.

Liczba przedsiębiorstw o liczbie pracujących do 9 osób w województwie łódzkim zmniejszyła się w stosunku do roku poprzedniego o 9,8 tys. jednostek

Tablica 1. Mikroprzedsiębiorstwa i pracujący

| WYSZCZEGÓLNIENIE | Liczba mikroprzedsiębiorstw |           |          | Pracujący (stan w dniu 31.12) |           |          |
|------------------|-----------------------------|-----------|----------|-------------------------------|-----------|----------|
|                  | 2022                        | 2023      | 2022=100 | 2022                          | 2023      | 2022=100 |
| POLSKA           | 2 344 598                   | 2 301 260 | 98,2     | 4 472 709                     | 4 427 807 | 99,0     |
| łódzkie          | 135 779                     | 125 979   | 92,8     | 257 535                       | 250 673   | 97,3     |

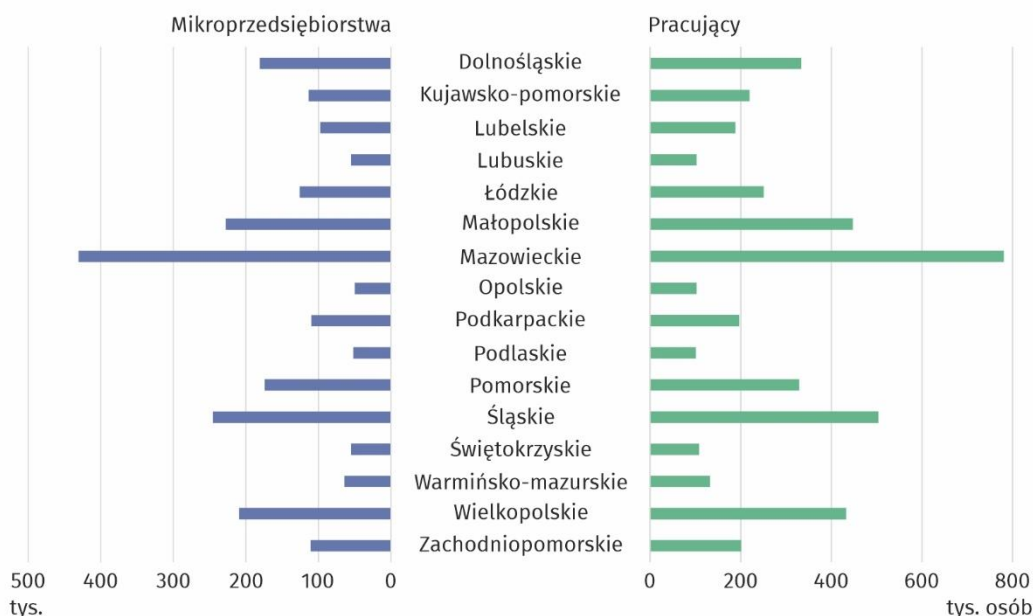
Przedsiębiorstwa o liczbie pracujących do 9 osób z województwa łódzkiego stanowiły 5,5% jednostek w kraju – województwo łódzkie uplasowało na 7 pozycji w strukturze podmiotów według województw (tak samo jak w roku poprzednim).

Zbiorowość pracujących w mikroprzedsiębiorstwach w województwie łódzkim liczyła 250,7 tys. osób. Była ona niższa niż w 2022 r. o 6,9 tys. osób, tj. o 2,7%.

Województwo łódzkie znalazło się w grupie 9 województw, w których odnotowano spadek liczby pracujących (obok podlaskiego, małopolskiego, warmińsko-mazurskiego, kujawsko-pomorskiego, lubuskiego, świętokrzyskiego, śląskiego oraz zachodniopomorskiego). W skali Polski liczba pracujących w mikroprzedsiębiorstwach zmniejszyła się o 1,0%. Największy spadek liczby pracujących dotyczył województw: podlaskiego (o 14,0%), małopolskiego (o 7,1%) oraz warmińsko-mazurskiego (6,9%).

Liczba pracujących w mikroprzedsiębiorstwach w województwie łódzkim w 2023 r. zmniejszyła się o 2,7%, przy spadku liczby podmiotów o 7,2%

**Wykres 1. Mikroprzedsiębiorstwa i pracujący<sup>a</sup> według województw w 2022 r.**

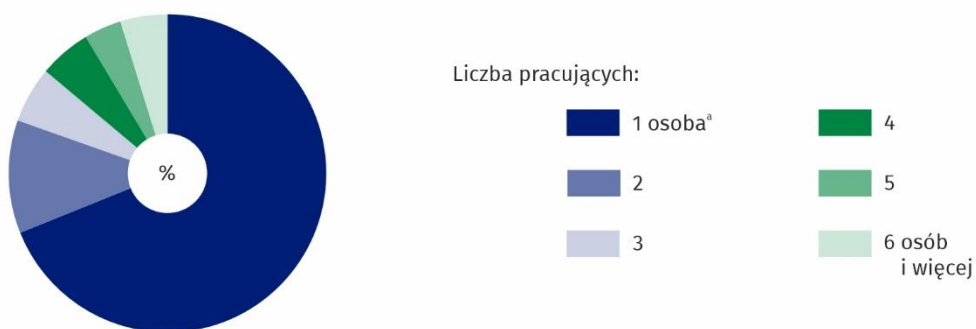


<sup>a</sup> Stan w dniu 31 grudnia.

W 2023r. spośród ogółu mikroprzedsiębiorstw w województwie łódzkim 68,9% stanowiły podmioty, w których pracowała nie więcej niż 1 osoba. Udział tych podmiotów zmniejszył się w skali roku o 2,0 p. proc. Zmniejszył się także udział jednostek, w których było 2 oraz 6 i więcej osób pracujących (odpowiednio o 3,0 p. proc. i 0,5 p. proc. do 11,5% i 4,8%). Zwiększył się natomiast odsetek podmiotów, w których pracowały 4 osoby (o 2,5 p. proc. do 5,3%), 5 osób (o 2,0 p. proc. do 1,8%) oraz 3 osoby (o 0,9 p. proc. do 5,7%).

W skali kraju odsetek podmiotów, w których pracowała maksymalnie 1 osoba wyniósł 73,4% i był niższy niż w 2022 r. o 0,6 p. proc. Największy udział tej grupy podmiotów odnotowano w województwie mazowieckim (77,0%).

**Wykres 2. Struktura mikroprzedsiębiorstw według liczby pracujących w 2022 r.**



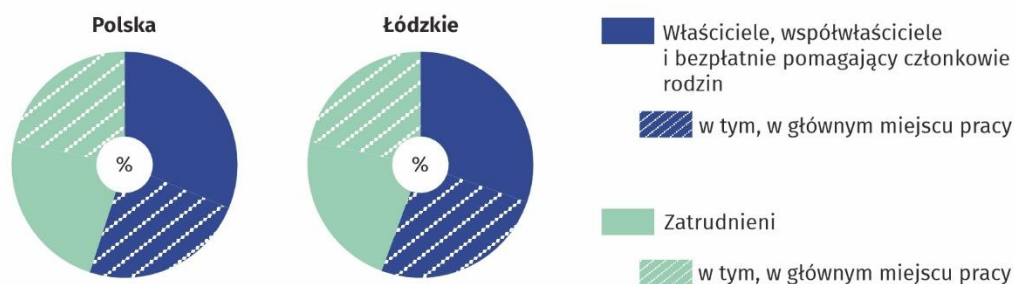
<sup>a</sup> Podmioty, w których pracuje maksymalnie 1 osoba i jest to dla niej główne miejsce pracy.

W 2023 r. dla 88,6% osób pracujących w mikroprzedsiębiorstwach w województwie łódzkim podmioty te były głównym miejscem pracy – to o 4,4 p. proc. więcej niż w roku poprzednim. W skali kraju odsetek ten zwiększył się i wyniósł 83,6% (o 0,3 p. proc. więcej niż przed rokiem).

Odsetek właścicieli, współwłaścicieli i członków rodzin pomagających bezpłatnie wyniósł w 2023 r. 57,2%, podczas gdy w roku poprzednim kształtował się na poziomie 57,7%. Dla 83,3% osób z tej grupy mikroprzedsiębiorstwa w województwie łódzkim były głównym miejscem pracy (przed rokiem 77,6%).

W 2023 r. zwiększył się odsetek osób, dla których mikroprzedsiębiorstwa były głównym miejscem pracy

**Wykres 3. Struktura pracujących w mikroprzedsiębiorstwach według statusu zatrudnienia w 2022 r.**



Relatywnie wyższy wzrost liczby pracujących w województwie łódzkim niż liczby mikroprzedsiębiorstw, spowodował wzrost wartości wskaźnika pracujących w przeliczeniu na 1000 mikroprzedsiębiorstw – z 1897 osób w 2022 r. do 1990 osób w 2023 r. W skali kraju wartość tego wskaźnika zwiększyła się o 16 osób w ciągu roku i wyniosła 1924 osoby.

### Przeciętne zatrudnienie i wynagrodzenia

Przeciętne zatrudnienie w mikroprzedsiębiorstwach w województwie łódzkim w 2023 r. wyniosło 82,6 tys. osób, tj. o 3,2% mniej niż w roku poprzednim. Na 1000 podmiotów przypadało 655 zatrudnionych, tj. o 27 więcej niż w roku poprzednim.

Wartość wynagrodzeń brutto w mikroprzedsiębiorstwach w województwie łódzkim w 2023 r. wyniosła łącznie 4 352,0 mln zł i wzrosła w stosunku do roku poprzedniego o 10,0%. Miesięczne wynagrodzenie brutto na 1 zatrudnionego zwiększyło się o 13,1% i wyniosło 4 393 zł. Poziom przeciętnego miesięcznego wynagrodzenia w województwie łódzkim był o 469 zł (o 8,3%) niższy niż średnia dla Polski. Wyższe niż w łódzkim miesięczne wynagrodzenie brutto na 1 zatrudnionego odnotowano w sześciu województwach (mazowieckim, śląskim, wielkopolskim, małopolskim, dolnośląskim oraz pomorskim).

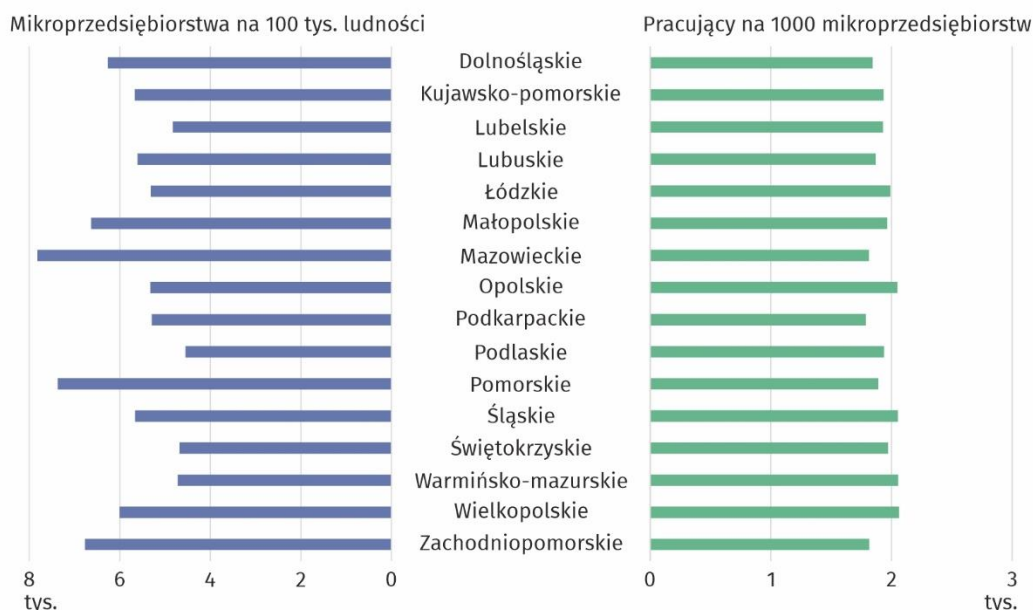
W 2023 r. przeciętne miesięczne wynagrodzenie w mikroprzedsiębiorstwach w województwie łódzkim wyniosło 4 393 zł

**Tablica 2. Podstawowe wskaźniki charakteryzujące mikroprzedsiębiorstwa**

| WYSZCZEGÓLNIENIE | Mikro-<br>przedsiębior-<br>stwa na 100<br>tys.<br>ludności | Pracujący<br>(stan<br>w dniu 31.12) | Przeciętne<br>zatrudnienie | Miesięczne<br>wynagrodze-<br>nie brutto na<br>1 zatrudnio-<br>nego w zł |       |
|------------------|--|-------------------------------------|----------------------------|---|-------|
|                  |  | na 1000 mikroprzedsiębiorstw        |                            |   |       |
| POLSKA           | 2022   | 6 198                               | 1 908                      | 656   | 4 337 |
|                  | 2023   | 6 104                               | 1 924                      | 651   | 4 791 |
| Łódzkie          | 2022   | 5 692                               | 1 897                      | 628   | 3 868 |
|                  | 2023   | 5 315                               | 1 990                      | 655   | 4 393 |

Liczba mikroprzedsiębiorstw przypadająca na 100 tys. mieszkańców w województwie łódzkim zmniejszyła się z 5 692 w 2022 r. do 5 315 w 2023 r. W skali całego kraju również odnotowano spadek wskaźnika natężenia mikroprzedsiębiorstw z 6 198 do 6 104. Spadek wskaźnika, który odnotowano w województwie łódzkim był wynikiem zmniejszenia się liczby mikroprzedsiębiorstw, przy jednocześnie malejącej liczbie ludności w województwie łódzkim.

**Wykres 4. Podstawowe wskaźniki charakteryzujące mikroprzedsiębiorstwa według województw w 2022 r.**



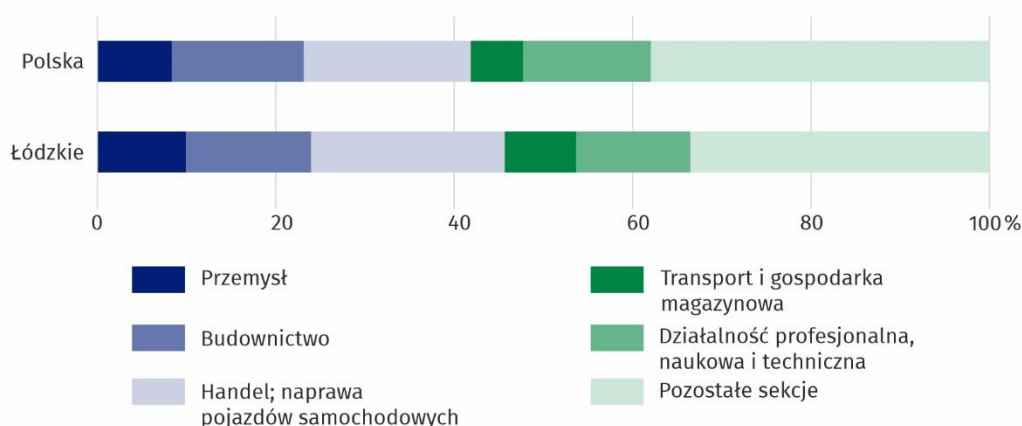
#### Mikroprzedsiębiorstwa według rodzaju działalności

W 2023 r. wśród jednostek o liczbie pracujących do 9 osób w województwie łódzkim, aktywnych w okresie sprawozdawczym, największy odsetek stanowiły podmioty należące do sekcji handel; naprawa pojazdów samochodowych – 27,3 tys. podmiotów (21,7% ogółu mikroprzedsiębiorstw z województwa łódzkiego). Pozostałe, znaczące w strukturze według PKD, grupy podmiotów to jednostki prowadzące działalność w zakresie budownictwa – 17,6 tys. (14,0%), działalności profesjonalnej, naukowej i technicznej – 16,2 tys. (12,8%) oraz przemysłu 12,5 tys. (10,0%). W porównaniu z rokiem poprzednim zwiększył się udział podmiotów z sekcji transport i gospodarka magazynowa – o 1,8 p. proc., działalność profesjonalna, naukowa i techniczna – o 0,3 p. proc. oraz przemysł – o 0,2 p. proc. Zmniejszył się natomiast udział podmiotów sekcji budownictwo – o 1,0 p. proc. i handel; naprawa pojazdów samochodowych – o 0,8 p. proc.

Największą liczbę pracujących odnotowano w sekcji handel; naprawa pojazdów samochodowych. W 2023 r. w województwie łódzkim w podmiotach należących do tej sekcji pracowało 64,1 tys. osób (25,6% ogółu pracujących w mikroprzedsiębiorstwach w województwie łódzkim). Kolejnymi sekcjami pod względem liczby pracujących były sekcje: budownictwo – 36,0 tys. osób (14,4%), przemysł – łącznie 30,2 tys. pracujących (12,0%), działalność profesjonalna, naukowa i techniczna – 26,8 tys. pracujących (10,7%) oraz transport i gospodarka magazynowa – 22,0 tys. pracujących (8,8%).

W 2023 r. niemal co piąte mikroprzedsiębiorstwo w województwie łódzkim prowadziło działalność związaną z handlem; naprawą pojazdów samochodowych. W tej sekcji odnotowano również największy odsetek pracujących – 25,6%

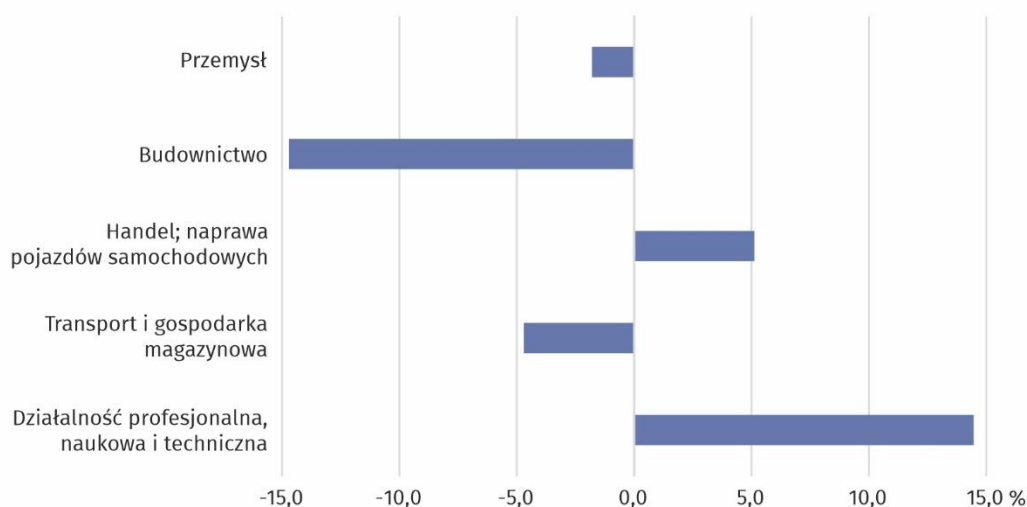
**Wykres 5. Struktura mikroprzedsiębiorstw według sekcji PKD w 2022 r.**



W porównaniu z rokiem poprzednim największy wzrost liczby pracujących zanotowano w sekcji transport i gospodarka magazynowa – o 26,8% (o 4,7 tys. osób). Większą liczbę pracujących odnotowano także w sekcji: handel; naprawa pojazdów samochodowych – o 3,4% (o 2,1 tys. osób). Spadek liczby pracujących zaobserwowano w sekcjach: przemysł – 11,9% (o 4,1 tys. osób), budownictwo – o 6,8% (o 2,6 tys. osób) oraz działalność profesjonalna, naukowa i techniczna – o 2,8% (o 0,8tys. osób)

W 2023 r. miesięczne wynagrodzenie brutto na 1 zatrudnionego wyższe niż przeciętne w skali województwa (4 393 zł) wypłacano w mikroprzedsiębiorstwach w sekcjach: działalność profesjonalna, naukowa i techniczna (o 635 zł więcej) oraz handel; naprawa pojazdów samochodowych (o 225 zł więcej). Wynagrodzenie znacząco niższe niż przeciętne w województwie dotyczyło zatrudnionych w mikroprzedsiębiorstwach z sekcji budownictwo (646 zł mniej), transport i gospodarka magazynowa (o 206 zł mniej) oraz sekcjach grupowych w przemyśle (o 79 zł mniej).

**Wykres 6. Odchylenia względne miesięcznych wynagrodzeń brutto na 1 zatrudnionego w wybranych sekcjach od przeciętnego wynagrodzenia w mikroprzedsiębiorstwach w województwie łódzkim w 2022 r.**



W skali Polski miesięczne wynagrodzenie brutto na 1 zatrudnionego znacząco wyższe niż przeciętne w mikroprzedsiębiorstwach ogółem otrzymywali zatrudnieni w sekcji działalność

profesjonalna, naukowa i techniczna. W 2023 r. przeciętne wynagrodzenie w tej sekcji przewyższało miesięczne wynagrodzeń brutto na 1 zatrudnionego w mikroprzedsiębiorstwach w skali kraju o 1030 zł (21,5%).

### Wyniki działalności mikroprzedsiębiorstw

W 2023 r. przychody jednostek o liczbie pracujących do 9 osób, mających siedzibę prowadzenia działalności gospodarczej na terenie województwa łódzkiego, wyniosły łącznie 87,4 mld zł i stanowiły 44% przychodów mikroprzedsiębiorstw w Polsce (1 981,4 mld zł). Wartość przychodów mikroprzedsiębiorstw w województwie łódzkim wzrosła w porównaniu z rokiem poprzednim o 1,2 mld zł, tj. o 1,4%. W skali kraju wzrost przychodów kształtował się na poziomie 7,2%.

Wskaźnik poziomu kosztów w jednostkach o liczbie pracujących do 9 osób w województwie łódzkim wyniósł w 2023 r. 83,7% i w porównaniu z rokiem poprzednim zwiększył się o 0,9 p. proc. W skali kraju wskaźnik ten kształtował się na poziomie 82,0%, podczas gdy przed rokiem wyniósł 84,0%.

Przychody mikroprzedsiębiorstw z województwa łódzkiego w 2023 r. wyniosły 87,4 mld zł, tj. o 1,2 mld zł więcej niż w roku poprzednim

Wskaźnik poziomu kosztów mikroprzedsiębiorstw w województwie łódzkim w 2023 r. wyniósł 83,7%

**Tablica 3. Przychody, koszty, sprzedaż detaliczna, hurtowa i produkcja budowlano-montażowa**

| WYSZCZEGÓLNIENIE | Przychody | Koszty      | Sprzedaż detaliczna | Sprzedaż hurtowa | Produkcja budowlano-montażowa |           |
|------------------|-----------|-------------|---------------------|------------------|-------------------------------|-----------|
|                  |           |             |                     |                  |                               | ogółem    |
|                  | w mln zł  |             |                     |                  |                               |           |
| POLSKA           | 2022      | 1 848 725,2 | 1 552 116,6         | 278 140,9        | 442 255,0                     | 162 080,7 |
|                  | 2023      | 1 981 137,6 | 1 625 160,1         | 293 321,7        | 453 991,6                     | 188 061,9 |
| Łódzkie          | 2022      | 86 192,2    | 72 877,4            | 17 497,5         | 25 725,6                      | 6 070,1   |
|                  | 2023      | 87 370,0    | 73 153,2            | 16 344,4         | 24 622,3                      | 9 629,9   |

Wartość sprzedaży detalicznej w województwie łódzkim wyniosła 16,3 mld zł i była niższa niż w roku poprzednim o 6,6%. Sprzedaż detaliczna mikroprzedsiębiorstw, mających siedzibę prowadzenia działalności na terenie województwa łódzkiego, stanowiła 5,6% krajowej wartości sprzedaży detalicznej, zrealizowanej przez jednostki o liczbie pracujących do 9 osób.

Wartość sprzedaży hurtowej jednostek z województwa łódzkiego zmniejszyła się w ciągu roku o 4,3% i w 2023 r. wyniosła 24,6 mld zł. Sprzedaż ta stanowiła 5,4 % łącznej wartości sprzedaży hurtowej mikroprzedsiębiorstw w kraju.

Produkcja budowlano-montażowa mikroprzedsiębiorstw, zrealizowana przez jednostki z województwa łódzkiego w 2023 r., zamknęła się w kwocie 9,6 mld zł, tj. o 58,6% wyższej niż w roku poprzednim. Wartość produkcji budowlano-montażowej podmiotów z województwa łódzkiego stanowiła 5,1% tego rodzaju produkcji mikroprzedsiębiorstw w kraju.

W 2023 r. wartość sprzedaży detalicznej mikroprzedsiębiorstw w województwie łódzkim spadła o 6,6% w stosunku do roku poprzedniego, a sprzedaż hurtowa była niższa o 4,3%

Produkcja budowlano-montażowa w 2023 r. była wyższa niż w roku poprzednim o 58,6%

Przychody z działalności gastronomicznej podmiotów z województwa łódzkiego w 2023 r. wyniosły 1,3 mld zł. Stanowiły one 4,5% ogółu przychodów z tego rodzaju działalności w skali kraju. W ciągu roku poziom przychodów z tego rodzaju działalności wzrósł w łódzkim o 18,9%, było to o 3,6 p. proc. więcej niż przeciętnie w skali Polski.

W 2023 r. w mikroprzedsiębiorstwach z województwa łódzkiego odnotowano 3,5% wzrost miesięcznych przychodów na 1 pracującego z 28 588 zł (w 2022 r.) do 29 601 zł. W skali kraju wartość omawianego wskaźnika wzrosła o 7,6%.

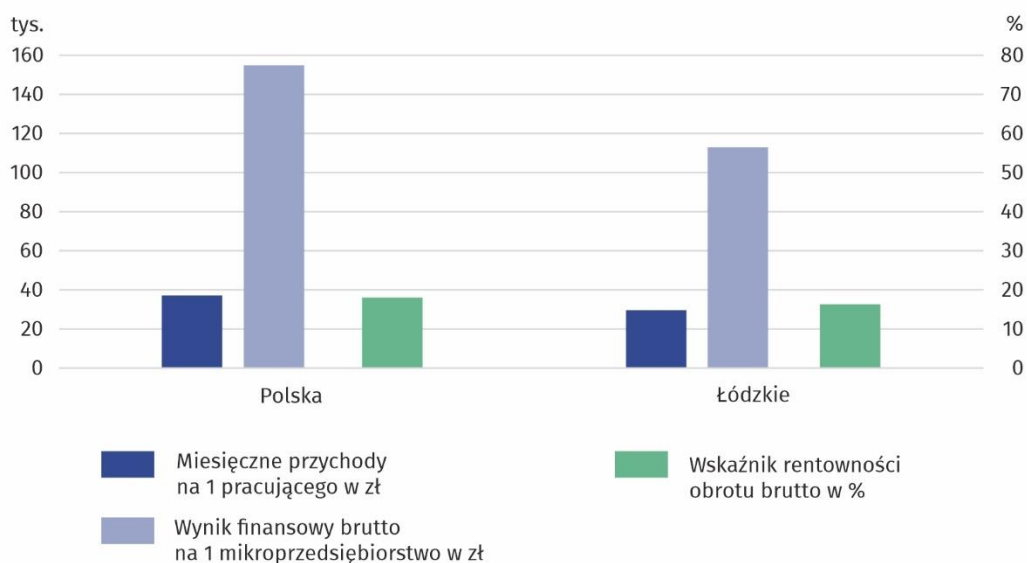
W 2023 r. wśród przedsiębiorstw o liczbie pracujących do 9 osób z województwa łódzkiego odnotowano wzrost miesięcznych przychodów na 1 pracującego do 29,6 tys. zł

**Tablica 4. Relacje ekonomiczne w mikroprzedsiębiorstwach**

| WYSZCZEGÓLNIENIE |      | Miesięczne przychody na 1 pracującego w zł | Wskaźnik rentowności obrotu brutto w % | Wynik finansowy brutto na 1 mikroprzedsiębiorstwo w zł |
|------------------|------|--|--|--|
| POLSKA           | 2022 | 34 561                                     | 16,0                                   | 126 507  |
|                  | 2023 | 37 176                                     | 18,0                                   | 154 688  |
| łódzkie          | 2022 | 28 588                                     | 15,4                                   | 98 062   |
|                  | 2023 | 29 601                                     | 16,3                                   | 112 851  |

Miesięczne przychody na 1 pracującego (wykres 7. skala lewa) w województwie łódzkim w 2023 r. były o 20,4% niższe niż ich przeciętna wartość w skali Polski. W skali roku ta niekorzystana relacja pogorszyła się (w 2022 r. wynosiła 17,3%).

**Wykres 7. Wskaźniki finansowe działalności gospodarczej mikroprzedsiębiorstw w 2022 r.**



Wskaźniki nadwyżki przychodów nad kosztami przypadającej na 1 mikroprzedsiębiorstwo oraz rentowności obrotu brutto wskazują, że sytuacja jednostek o liczbie pracujących do 9 osób w województwie łódzkim była mniej korzystna. W 2023 r. w porównaniu z rokiem poprzednim, zwiększył się wynik finansowy brutto w przeliczeniu na 1 mikroprzedsiębiorstwo – z 98 062 zł do 112 851 zł (o 14 789 zł). W skali kraju również odnotowano zwiększenie się wartości tego wskaźnika o 28 181 tys. zł do poziomu 154 688 zł.

W 2023 r. w mikroprzedsiębiorstwach województwa łódzkiego zwiększył się również wskaźnik rentowności obrotu brutto (z 15,4% w 2021 r.) do 16,3%, i był na poziomie niższym niż w skali całego kraju – 18,0% (16,0% w 2022 r.) (wykres 7. skala prawa).

W 2023 r. w województwie łódzkim podstawowe wskaźniki finansowe działalności mikroprzedsiębiorstw na 1 pracującego były mniej korzystne niż podmiotów ogółem w skali kraju



Opracowanie merytoryczne:

**Urząd Statystyczny w Łodzi**

**Dyrektor dr Piotr Ryszard Cmela**

Tel: 42 684 56 11

Rozpowszechnianie:

**Informatorium Statystyczne**

Tel: 42 683 91 91, 42 683 91 92

### **Współpraca z Mediami**

Tel: 42 683 90 19, 510 99 33 99

**e-mail: [promocjeldz@stat.gov.pl](mailto:promocjeldz@stat.gov.pl)**



[www.lodz.stat.gov.pl](http://www.lodz.stat.gov.pl)



@Lodz\_STAT



@UrządStatystycznywŁodzi

### **Powiązane opracowania**

[Publikacja: Działalność przedsiębiorstw o liczbie pracujących do 9 osób w 2023 r.](#)

[Zeszyt metodologiczny. Badania przedsiębiorstw niefinansowych](#)

### **Ważniejsze pojęcia dostępne w słowniku**

[Przeciętne zatrudnienie](#)

[Wynagrodzenia brutto](#)

[Wskaźnik rentowności obrotu brutto](#)

[Przychody z całokształtu działalności \(przychody ogółem\)](#)

[Wskaźnik poziomu kosztów](#)