

TURYSTYKA W WOJEWÓDZTWIE ŁÓDZKIM W 2016 R.

Informacja Sygnalna

Maj, 2017

WYBRANE DANE

- W dniu 31 VII 2016 r. w województwie łódzkim zlokalizowanych było 341 turystycznych obiektów noclegowych. W porównaniu z rokiem 2015, odnotowano spadek liczby obiektów o 11, tj. o 3,1%.
- Liczba miejsc noclegowych w obiektach noclegowych w dniu 31 VII 2016 r. wyniosła 22,3 tys. i w porównaniu z rokiem poprzednim zmniejszyła się o 812, tj. o 3,5%.
- Z turystycznych obiektów noclegowych w województwie łódzkim w 2016 r. skorzystało 1210,7 tys. osób (o 5,5% mniej niż w 2015 r.), w tym 167,9 tys. turystów zagranicznych (o 15,9% mniej).
- W 2016 r. w turystycznych obiektach noclegowych w województwie łódzkim udzielono 2229,1 tys. noclegów, tj. o 3,2% mniej niż w przed rokiem. Turystom zagranicznym udzielono 330,8 tys. noclegów.
- Stopień wykorzystania miejsc noclegowych w województwie łódzkim w 2016 r. wyniósł 31,1% i był o 0,5 p. proc. wyższy niż w 2015 r.

UWAGI

Od 2016 r. została wprowadzona metodologia imputacji danych dla jednostek zobowiązanych do złożenia sprawozdania na formularzu KT-1, które odmówiły udziału w badaniu. Jednak, aby zachować porównywalność danych z latami wcześniejszymi, w poniższym opracowaniu wykorzystano dane przed imputacją.

Źródłem danych o stanie i wykorzystaniu turystycznych obiektów noclegowych w Polsce jest stałe badanie Głównego Urzędu Statystycznego, prowadzone z częstotliwością miesięczną na formularzu o symbolu KT-1. Badaniem objęte są turystyczne obiekty noclegowe posiadające 10 i więcej miejsc noclegowych. W sporządzanych sprawozdaniach jednostki podają dokładną lokalizację, rodzaj i kategorię obiektu oraz liczbę pokoi, miejsc noclegowych i placówek gastronomicznych. Ponadto informują one o wykorzystaniu obiektu w poszczególnych miesiącach, tj. o liczbie dni działalności obiektu, nominalnej liczbie miejsc noclegowych lub pokoi, a także o liczbie osób korzystających z zakwaterowania oraz liczbie udzielonych noclegów i wynajętych pokoi (z wyodrębnieniem turystów zagranicznych).

Dane prezentowane w opracowaniu dotyczą podmiotów prowadzących działalność z zakresu turystyki, które złożyły sprawozdania.

W danych (wyrażonych w liczbach bezwzględnych i względnych) mogą wystąpić drobne rozbieżności w sumowaniu na ogółem wynikające z automatycznych zaokrągleń. Liczby te są poprawne merytorycznie.

Szczegółowe wyjaśnienia metodyczne znajdują Państwo w publikacji GUS *Turystyka w 2015 r.* <http://stat.gov.pl/ob-szary-tematyczne/kultura-turystyka-sport/turystyka/turystyka-w-2015-roku,1,13.html>

BAZA NOCLEGOWA

Według stanu na koniec lipca 2016 r. w województwie łódzkim funkcjonowało 341 **obiektów turystycznych** (obiekty całoroczne stanowiły 88,0% ogółu), wśród nich 57,2% należało do kategorii obiektów hotelowych, a 16,7% to obiekty indywidualnego zakwaterowania – pokoje gościnne (kwatery prywatne) i kwatery agroturystyczne. W ciągu roku liczba obiektów noclegowych zmniejszyła się o 3,1% (11 obiektów), ale liczba obiektów indywidualnego zakwaterowania wzrosła o 9,6% (do 57).

Tabl. 1. **Turystyczne obiekty noclegowe**

Stan w dniu 31 VII

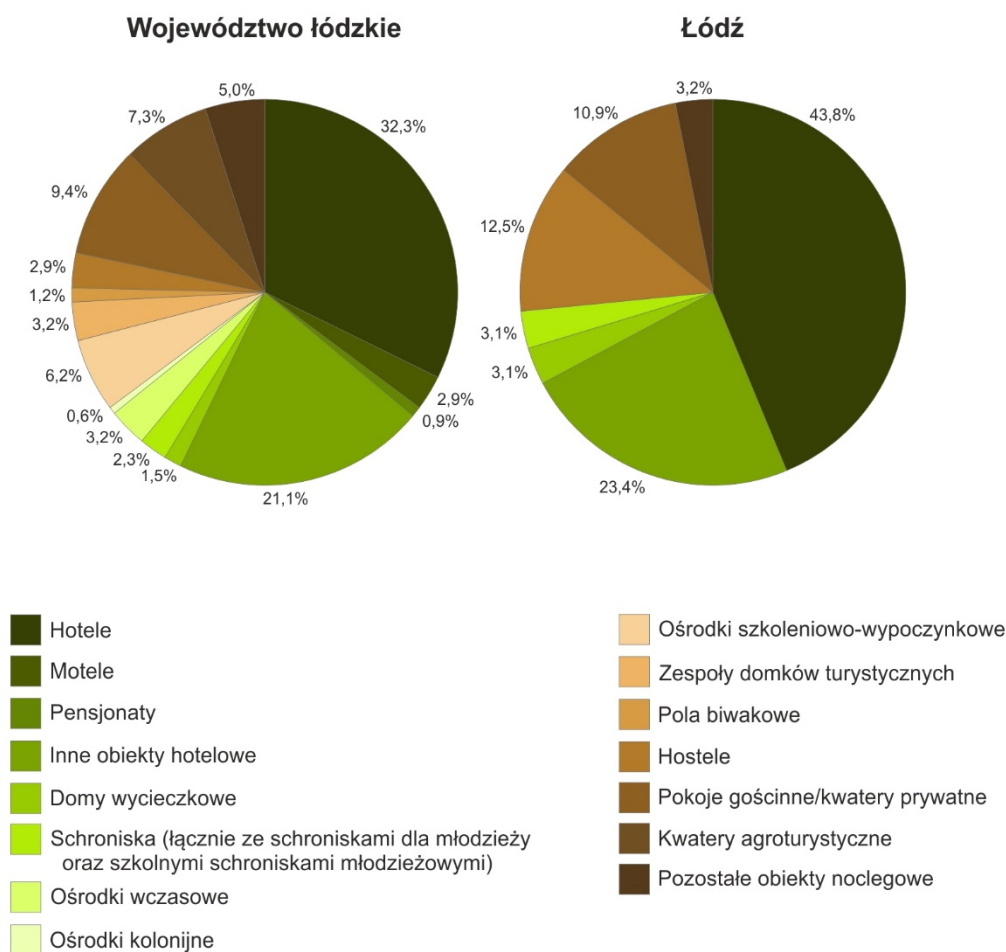
RODZAJE OBIEKTÓW	2015	2016	2015	2016		
	obiekty			miejsca noclegowe		
	w liczbach bezwzględnych	2015 =100		w liczbach bezwzględnych	2015 =100	
Ogółem	352	341	96,9	23128	22316	96,5
w tym całoroczne	319	300	94,0	20143	19469	96,7
Obiekty hotelowe	206	195	94,7	14668	14172	96,6
Hotele	113	110	97,3	11179	10872	97,3
Motele	11	10	90,9	319	300	94,0
Pensjonaty	3	3	100,0	82	84	102,4
Inne obiekty hotelowe	79	72	91,1	3088	2916	94,4
Pozostałe obiekty	146	146	100,0	8460	8144	96,3
w tym:						
Domy wycieczkowe	5	5	100,0	317	368	116,1
Schroniska młodzieżowe	4	3	75,0	221	165	74,7
Szkolne schroniska młodzieżowe	5	5	100,0	222	199	89,6
Ośrodki wczasowe	11	11	100,0	1163	1182	101,6
Ośrodki szkoleniowo-wypoczynkowe	22	21	95,5	1674	1693	101,1
Zespół domków turystycznych.....	11	11	100,0	1257	1077	85,7
Pola biwakowe	6	4	66,7	660	380	57,6
Hostele	10	10	100,0	557	545	97,8
Pokoje gościnne/kwatery prywatne	28	32	114,3	517	630	121,9
Kwatery agroturystyczne	24	25	104,2	381	455	119,4

Hotele stanowiły 32,3% ogółu turystycznych obiektów noclegowych (110 obiektów). Kolejne pod względem liczby były: inne obiekty hotelowe (72 obiekty, tj. 21,1% ogółu), pokoje gościnne (32 obiekty, tj. 9,4%), kwatery agroturystyczne (25 obiektów, tj. 7,3%) oraz ośrodki szkoleniowo-wypoczynkowe (21 obiektów, tj. 6,2%). Wzrost liczby obiektów, w porównaniu z 2015 r., dotyczył ośrodków kolonijnych, pokoi gościnnych/kwater prywatnych oraz kwater agroturystycznych. W przypadku pozostałych obiektów zanotowano spadek ich liczby.

Prawie połowę ogółu hoteli stanowiły obiekty trzygwiazdkowe (53 obiekty), a ponad 1/4 – dwugwiazdkowe (30 obiektów). W roku 2016 w województwie łódzkim funkcjonowało 10 hoteli kategorii czterogwiazdkowej, 10 hoteli kategorii jednogwiazdkowej i 7 hoteli znajdujących się w trakcie kategoryzacji. W porównaniu z 2015 r. ubyły 2 hotele trzygwiazdkowe oraz 1 hotel czterogwiazdkowy, liczba pozostałych hoteli nie uległa zmianie.

Struktura turystycznych obiektów noclegowych w 2016 r.

Stan w dniu 31 VII



Według stanu w dniu 31 lipca 2016 r. liczba oferowanych **miejsc noclegowych** wyniosła 22,3 tys., tj. o 812 (3,5%) mniej w porównaniu z rokiem poprzednim. Obiekty całoroczne dysponowały 19,5 tys. miejsc, tj. o 674 (3,3%) mniej niż w 2015 r. W pokojach gościnnych i kwatery agroturystycznych zanotowano natomiast wzrost liczby oferowanych miejsc z 898 do 1085, czyli o 20,8%.

Niezmiennie największą liczbą miejsc noclegowych dysponowały hotele – 10,9 tys., tj. 48,7% ogółu oferowanych miejsc. Kolejnymi pod względem liczby miejsc noclegowych były: inne obiekty hotelowe (2,9 tys., tj. 13,1% ogółu miejsc noclegowych), ośrodki szkoleniowo-wypoczynkowe (1,7 tys., tj. 7,6%), ośrodki wczasowe (1,2 tys., tj. 5,3%) oraz zespoły domków turystycznych (1,1 tys., tj. 4,8%).

Spśród 341 turystycznych obiektów noclegowych w województwie łódzkim najliczniejsza grupa zlokalizowana była w Łodzi (64 obiekty, tj. 18,8% ogółu). Relatywnie wysoka liczba obiektów znajdowała

się również w powiatach: tomaszowskim – 29 (8,5% ogółu), zgierskim – 25 (7,3%), piotrkowskim – 22 (6,5%) oraz wieluńskim – 18 (5,3%). Najmniej obiektów odnotowano w powiecie skierniewickim i łęczyckim – po 3 (0,9%) oraz mieście Skierniewice – 1 (0,3%).

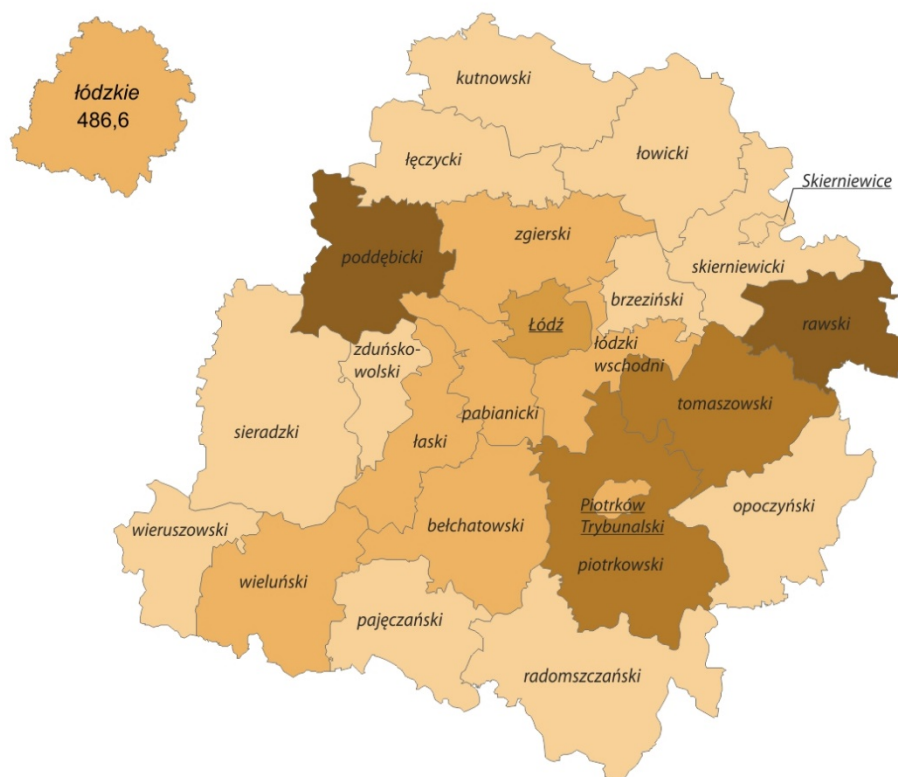
Tabl. 2. Turystyczne obiekty noclegowe i ich wykorzystanie według powiatów województwa łódzkiego w 2016 r.

POWIATY	Obiekty ^a	Miejsca noclegowe ^a	Korzystający		Udzielone noclegi		Stopień wykorzystania miejsc noclegowych w %
			ogółem	w tym turyści zagraniczni	ogółem	w tym turystom zagranicznym	
OGÓŁEM	341	22316	1210743	167866	2229129	330778	31,1
Powiaty:							
bełchatowski	15	1387	48788	2179	117832	8288	30,5
brzeziński	5	274	7619	144	15074	588	14,2
kutnowski	12	356	23056	2807	46410	8843	36,1
łaski	7	271	18222	648	30795	1489	31,3
łęczycki	3	51	#	#	#	#	#
łowicki	11	374	10775	1302	23625	7481	23,0
łódzki wschodni	16	681	34329	10985	46411	12358	20,1
opoczyński	8	174	5363	616	9247	1698	14,6
pabianicki	15	680	51068	6071	76985	9544	30,1
pajęczański	5	225	2793	69	9469	164	19,9
piotrkowski	22	1701	76188	11913	130459	14079	28,3
poddębicki	17	812	43039	1761	104832	3055	44,0
radomszczański	14	547	18229	3315	37011	5829	19,7
rawski	6	1450	81656	4901	138744	6283	27,8
sieradzki	13	731	29183	1188	57306	2387	30,8
skierniewicki	3	113	1833	2	3305	2	17,4
tomaszowski	29	2069	98241	4850	245436	19773	35,2
wieluński	18	1015	28681	2682	66510	3656	27,5
wieruszowski	8	229	5852	710	14608	1086	22,0
zduńskowolski	14	678	10542	1206	18236	2763	12,0
zgierski	25	1411	60726	7063	105323	11001	25,0
Miasta na prawach powiatu:							
Łódź	64	6449	519843	99452	876242	202461	36,9
Piotrków Trybunalski	10	590	25089	3625	37998	7306	23,6
Skierniewice	1	48	#	#	#	#	#

a Stan w dniu 31 VII.

Rozmieszczenie terytorialne obiektów turystycznych znajduje swoje odzwierciedlenie w liczbie miejsc noclegowych oferowanych w poszczególnych powiatach. Według stanu na koniec lipca 2016 r. najwięcej miejsc noclegowych oferowano w Łodzi – 6,4 tys., tj. 28,9% ogółu miejsc noclegowych w województwie, a także w powiatach: tomaszowskim – 2,1 tys. (9,3%), piotrkowskim – 1,7 tys. (7,6%), rawskim – 1,5 tys. (6,5%) oraz zgierskim – 1,4 tys. (6,3%) i bełchatowskim – 1,3 tys. (6,2%). Powiat łęczycki i miasto Skierniewice charakteryzowały się najbardziej ograniczoną ofertą noclegową, dysponowały one po 0,2% ogółu miejsc noclegowych w województwie.

Korzystający z noclegów w turystycznych obiektach noclegowych według powiatów w 2016 r.



Korzystający z noclegów na 1000 ludności:



WYKORZYSTANIE TURYSTYCZNYCH OBIEKTÓW NOCLEGOWYCH

W 2016 r. z turystycznych obiektów noclegowych znajdujących się w województwie łódzkim skorzystało 1210,7 tys. **turystów**. Liczba osób korzystających z obiektów noclegowych, w porównaniu z 2015 r., zmalała o 5,5%. Nadal największym zainteresowaniem cieszyły się hotele; w 2016 r. liczba osób korzystających z noclegów w tego typu obiektach wyniosła 855,0 tys. (o 4,2% mniej niż

w 2015 r.), co stanowiło 70,6% ogółu turystów korzystających z bazy noclegowej. Znacząca grupa turystów wybrała noclegi w innych obiektach hotelowych - 131,4 tys., tj. 10,9% (o 12,8% mniej). Z pokoi gościnnych oraz kwater agroturystycznych skorzystało 18,1 tys. osób, tj. 1,5% ogółu turystów (o 1,4% więcej).

Tabl. 2. **Korzystający i udzielone noclegi w turystycznych obiektach noclegowych**
W ciągu roku

RODZAJE OBIEKTÓW	2015	2016		2015	2016	
	korzystający			udzielone noclegi		
	w liczbach bezwzględnych	2015 =100		w liczbach bezwzględnych	2015 =100	
Ogółem	1281092	1210743	94,5	2302010	2229129	96,8
w tym turyści zagraniczni	199712	167866	84,1	367598	330778	90,0
Obiekty hotelowe	1068532	1010809	94,6	1662002	1617841	97,3
Hotele.....	892250	855007	95,8	1361874	1341632	98,5
Motele	22459	21795	97,0	35319	33836	95,8
Pensjonaty	3062	2578	84,2	5036	4037	80,2
Inne obiekty hotelowe.....	150761	131429	87,2	259773	238336	91,7
Pozostałe obiekty	212560	199934	94,1	640008	611288	95,5
w tym:						
Domy wycieczkowe	11000	10860	98,7	33977	36327	106,9
Schroniska młodzieżowe.....	12786	12551	98,2	24534	22318	91,0
Szkolne schroniska młodzieżowe.....	3778	2533	67,0	9535	8497	89,1
Ośrodki wczasowe	22164	24180	109,1	65570	68895	105,1
Ośrodki szkoleniowo-wypoczynkowe ..	298	1096	367,8	137619	122802	89,2
Zespół domków turystycznych.....	52325	44886	85,8	66974	56779	84,8
Pola biwakowe	1104	628	56,9	5976	3125	52,3
Hostele	34125	27391	80,3	78200	58116	74,3
Pokoje gościnne/kwatery prywatne	13465	15544	115,4	37431	38977	104,1
Kwatery agroturystyczne	3109	2586	83,2	10503	7866	74,9

W 2016 r. najwięcej osób skorzystało z turystycznych obiektów noclegowych w Łodzi – 519,8 tys., a w stosunku do 2015 r. ich liczba zmalała o 39,8 tys., tj. o 7,1%. Turyści odwiedzający Łódź stanowili 42,9% ogółu turystów przybyłych do województwa łódzkiego, a ich udział w porównaniu z 2015 r. zmalał o 0,8 p. proc. Podobnie jak w roku poprzednim, wśród najchętniej odwiedzanych powiatów znalazły się: tomaszowski (8,1% ogólnej liczby turystów odwiedzających województwo), rawski (6,7%) i piotrkowski (6,3%).

Tabl. 3. **Stopień wykorzystania miejsc noclegowych w turystycznych obiektach noclegowych**
W ciągu roku

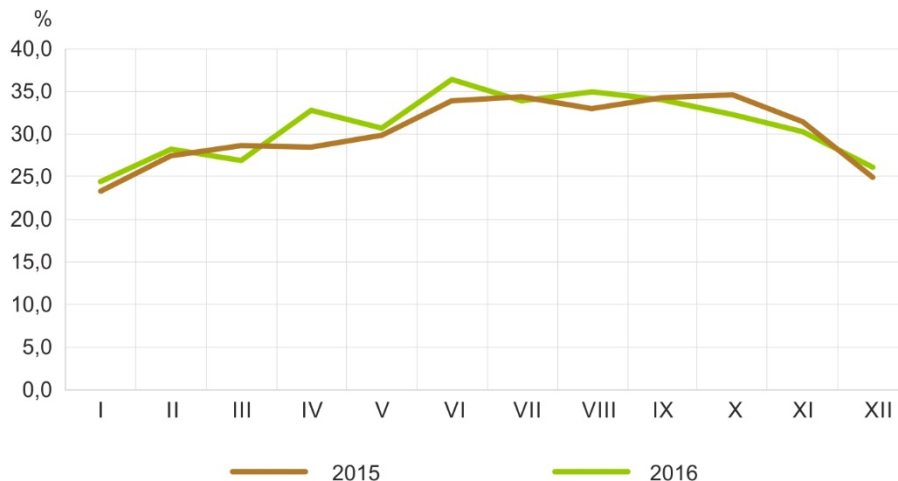
RODZAJE OBIEKTÓW	2016												
	ogółem	I	II	III	IV	V	VI	VII	VIII	IX	X	XI	XII
	w %												
Ogółem.....	31,1	24,4	28,2	26,9	32,8	30,7	36,4	33,9	34,9	34,0	32,3	30,3	26,1
w tym:													
Hotele.....	34,1	28,1	31,4	28,9	37,4	34,5	40,7	31,1	35,3	39,7	37,8	34,9	29,4
Motele	28,5	22,0	25,5	26,3	23,8	25,8	35,3	31,1	35,4	33,3	31,4	28,8	23,6
Pensjonaty	13,1	10,0	7,7	6,8	9,7	11,7	18,2	25,1	20,7	19,5	10,8	10,5	5,8
Inne obiekty hotelowe	23,7	17,4	19,0	20,9	24,4	23,0	29,5	27,8	28,7	26,2	24,0	22,6	20,1
Domy wycieczkowe	26,2	14,8	19,2	29,7	27,0	27,4	30,4	28,9	43,2	27,6	23,5	24,9	21,1
Schroniska młodzieżowe	37,0	27,6	38,0	28,7	42,6	38,3	51,1	49,9	27,0	34,9	43,0	34,4	28,4
Szkolne schroniska młodzieżowe	11,3	7,6	15,6	11,4	9,8	12,2	13,1	11,9	13,3	9,1	12,1	11,1	8,3
Ośrodki wczasowe	31,9	7,7	21,7	13,7	7,8	20,8	32,1	57,1	45,6	31,3	12,0	3,9	18,0
Ośrodki szkole- niowo-wypo- czynkowe	23,8	7,7	14,9	13,8	19,2	27,9	34,6	38,4	34,4	32,7	21,9	16,5	14,2
Zespół domków turystycznych	30,1	14,7	25,4	24,9	22,8	23,1	25,9	46,7	42,6	17,1	18,4	24,5	30,3
Hostele	29,6	24,1	28,0	24,7	31,9	33,5	33,3	33,5	29,3	29,6	30,1	32,3	24,8
Pokoje gościnnie/ kwatery prywatne	19,6	14,2	19,7	20,4	24,3	19,6	19,7	21,3	20,5	19,7	18,7	19,6	16,6
Kwatery agro- turystyczne...	7,0	2,8	0,5	2,0	4,3	5,0	9,7	21,2	12,6	4,6	2,5	1,8	1,4
Pozostałe obiekty noclegowe	49,3	49,5	54,5	52,7	55,1	55,4	62,4	50,2	41,2	43,3	43,5	45,3	45,3

Rozpatrując liczbę turystów w poszczególnych miesiącach, zauważyć można, że najwięcej turystów odwiedziło województwo łódzkie we wrześniu (123,8 tys.), październiku (118,6 tys.), czerwcu (120,4 tys.) i kwietniu (107,5 tys.). Obłożenie noclegami w tych miesiącach było o połowę większe w porównaniu z najsłabszymi miesiącami, tj. styczniu, marcu i grudniu, kiedy to udzielono odpowiednio 80,1 tys., 83,1 tys. i 83,7 tys. noclegów.

W 2016 r. w województwie łódzkim udzielono 2229,1 tys. **noclegów**, tj. o 3,2% mniej niż w 2015 r. W obiektach hotelowych udzielono ich 1617,8 tys., tj. 72,6% ogółu. Podobnie jak w latach poprzednich, najwięcej noclegów udzielono w hotelach – 1341,6 tys., co stanowiło 60,2% ogółu udzielonych noclegów. W pozostałych obiektach hotelowych (motelach, pensjonatach i innych obiektach hotelowych) udzielono 276,2 tys. noclegów. Na pozostałe obiekty noclegowe przypadało 611,3 tys. noclegów, tj. 27,4% ogółu udzielonych noclegów. W porównaniu z poprzednim rokiem liczba udzielonych noclegów zmalała zarówno w obiektach hotelowych (o 2,7%) jak również w pozostałych obiektach (o 4,5%).

W ciągu roku najwięcej noclegów udzielono w Łodzi – 876,2 tys., stanowiły one 39,3% wszystkich noclegów w województwie łódzkim. W stosunku do 2015 r. liczba noclegów w mieście zmniejszyła się o 3,1%. Wysoki odsetek udzielonych noclegów zaobserwowano również w powiecie tomaszowskim – 11,0%, rawskim – 6,2% i piotrkowskim – 5,9%.

Stopień wykorzystania miejsc noclegowych w turystycznych obiektach noclegowych według miesięcy

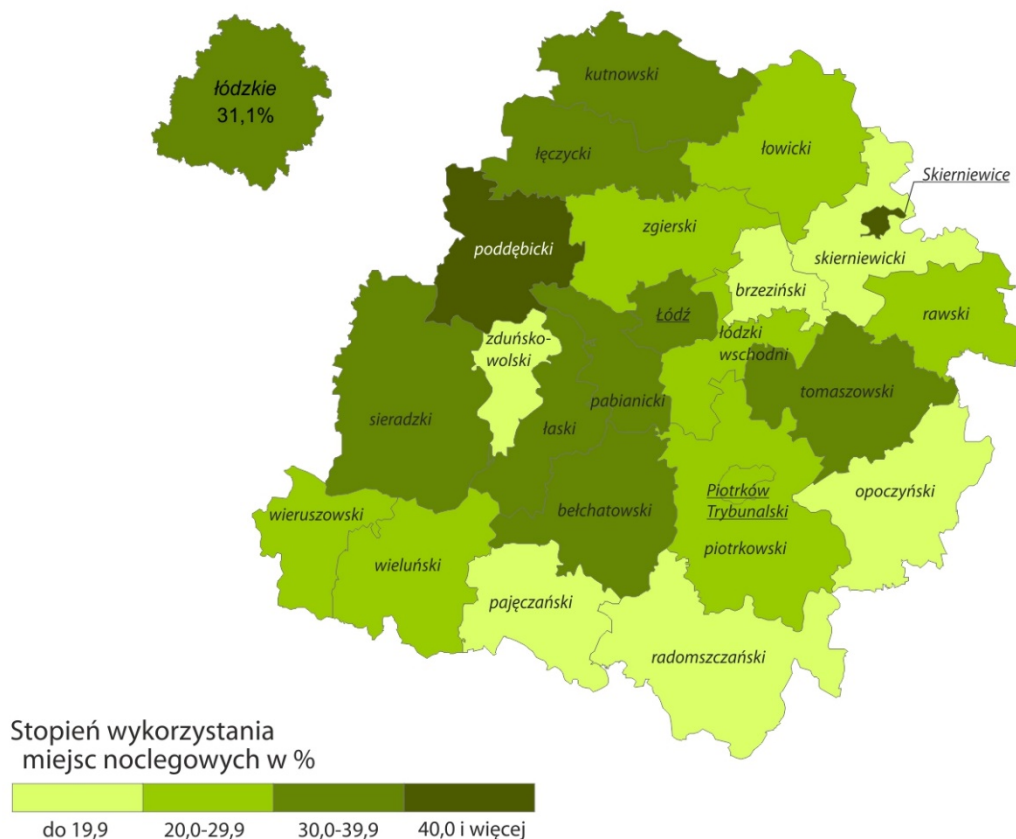


W 2016 r. wskaźnik **wykorzystania miejsc noclegowych** wyniósł 31,1% i w stosunku do 2015 r. wzrósł o 0,5 p. proc.

Najwyższy stopień wykorzystania miejsc noclegowych odnotowano w: schroniskach młodzieżowych (37,0), hotelach (34,1%), ośrodkach wczasowych (31,9%) i hostelach (29,6). Najniższym wskaźnikiem wykorzystania miejsc noclegowych charakteryzowały się kwatery agroturystyczne (7,0%), pola biwakowe (8,3%) i szkolne schroniska młodzieżowe (11,3%).

Stopień wykorzystania miejsc noclegowych w turystycznych obiektach noclegowych według powiatów w 2016 r.

W ciągu roku



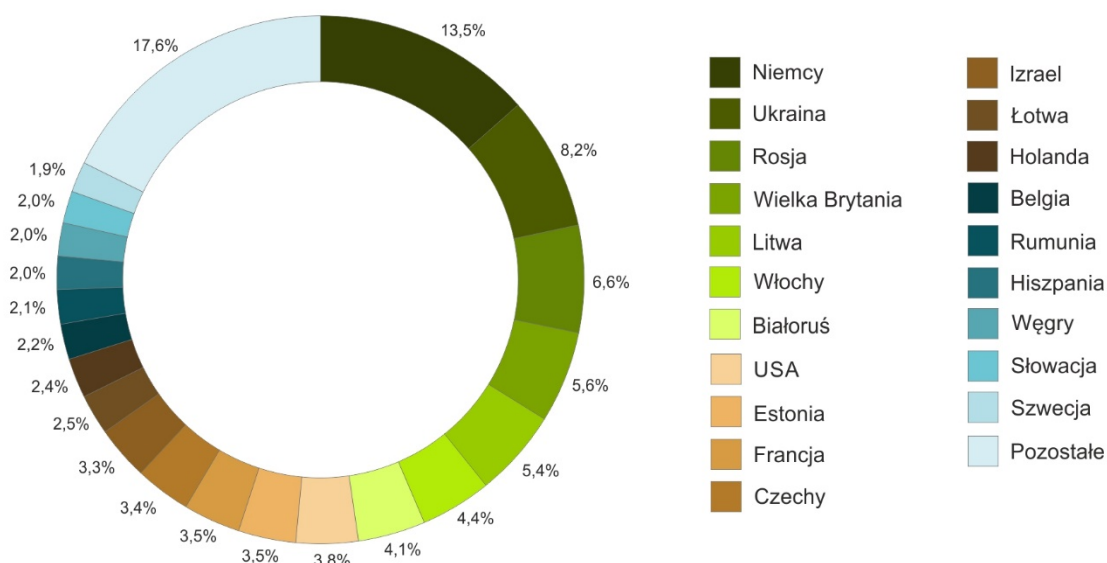
W przekroju terytorialnym najwyższy stopień wykorzystania miejsc noclegowych odnotowano w powiatach: poddębickim (44,0%), Łodzi (36,9%), kutnowskim (36,1%), tomaszowskim (35,2%), a najniższy w powiatach: zduńskowolskim (12,0%), brzezińskim (14,2%) i opoczyńskim (14,6%).

TURYŚCI ZAGRANICZNI

W 2016 r. województwo łódzkie odwiedziło 167,9 tys. **turystów zagranicznych**, stanowili oni 13,9% ogółu wszystkich turystów przybyłych do województwa. W porównaniu z rokiem 2015, liczba turystów zagranicznych, którym udzielono noclegów w obiektach noclegowych, zmniejszyła się o 31,8 tys., tj. o 15,9%.

Turyści zagraniczni korzystający z noclegów w turystycznych obiektach noclegowych według miejsca stałego zamieszkania w 2016 r.

W ciągu roku



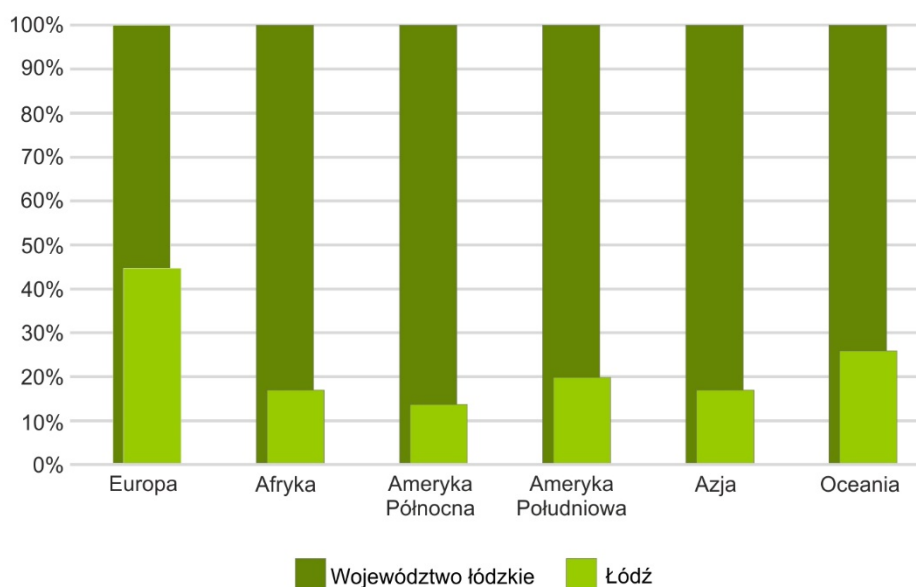
Najwięcej turystów zagranicznych odwiedzających nasz region przybyło z Europy – 144,8 tys., tj. o 86,3% ogółu, z Azji - 12,9 tys. (7,7%) oraz z Ameryki Północnej – 7,3 tys. (4,3%).

Cudzoziemcy stanowili 16,2% ogółu gości hotelowych, w hotelach 4-gwiazdkowych udział ten był najwyższy i wyniósł 21,3%.

Turystom zagranicznym udzielono ogółem 330,8 tys. noclegów, tj. 14,8% ogółu noclegów udzielonych w województwie łódzkim; o 10,0% mniej w porównaniu z 2015 r. Największej liczby noclegów udzieliły turystom zagranicznym hotele (75,3% ogółu noclegów), inne obiekty hotelowe (9,9% ogółu) oraz hostele (4,9% ogółu).

Turyści zagraniczni korzystający z noclegów w turystycznych obiektach noclegowych według kontynentu miejsca stałego zamieszkania w 2016 r.

W ciągu roku



W 2015 r. Łódź odwiedziło 99,4 tys. turystów zagranicznych, tj. 59,2% wszystkich turystów zagranicznych przybyłych do województwa łódzkiego. Stanowili oni zarazem 19,1% ogółu turystów w Łodzi. W stosunku do roku poprzedniego liczba turystów zagranicznych zmniejszyła się w Łodzi o 25,2%. Chętnie odwiedzane przez turystów z zagranicy były także powiaty: piotrkowski (7,1% ogólnej liczby turystów zagranicznych), łódzki wschodni (6,5%) i zgierski (4,2%).

W 2016 r. turystom zagranicznym przebywającym w Łodzi udzielono 202,5 tys. noclegów (o 14,9% mniej niż rok wcześniej), co stanowiło 23,1% wszystkich noclegów udzielonych w mieście. Największej liczby noclegów udzieliły w Łodzi turystom zagranicznym hotele (78,3% ogółu noclegów udzielonych turystom zagranicznym w Łodzi) i hostele (8,1% ogółu).

PLACÓWKI GASTRONOMICZNE W TURYSTYCZNYCH OBIEKTACH NOCLEGOWYCH

Według stanu na koniec lipca 2016 r. w turystycznych obiektach noclegowych w województwie łódzkim działało 300 placówek gastronomicznych. W porównaniu z rokiem 2015 odnotowano spadek ich liczby o 15,2%. Najliczniejsze były restauracje – 50,3% wszystkich placówek oraz bary (w tym kawiarnie) – 31,7%. Stołówki i punkty gastronomiczne stanowiły odpowiednio 11,3% i 6,7% ogółu.

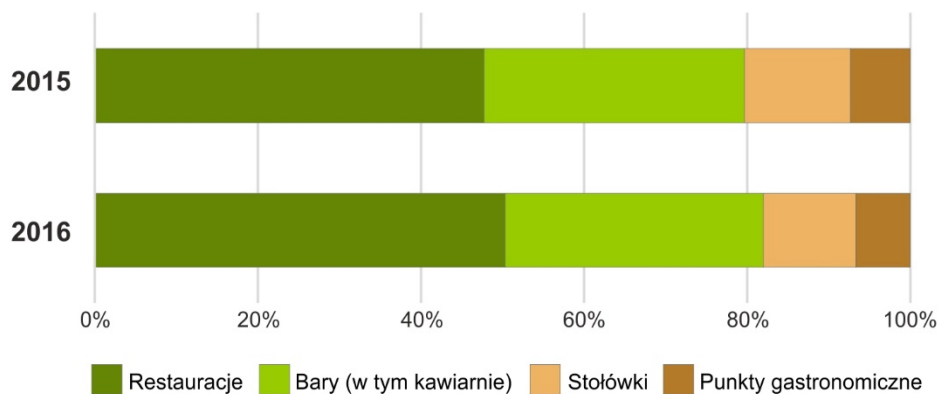
Tabl. 4. **Placówki gastronomiczne w bazie noclegowej turystyki w 2016 r.**

Stan w dniu 31 VII

RODZAJE OBIEKTÓW	Ogółem	Restauracje	Bary (w tym kawiarnie)	Stołówki	Punkty gastrono- miczne
Ogółem	300	151	95	34	20
Hotele	175	109	57	-	9
Motele	11	6	5	-	-
Inne obiekty hotelowe	44	22	16	2	4
Pozostałe obiekty noclegowe	70	14	17	32	7
w tym:					
Ośrodki wczasowe	14	-	3	9	2
Ośrodki szkoleniowo- -wypoczynkowe	19	4	7	8	-
Zespół ogólnodostępnych domków turystycznych	6	3	1	-	2

Struktura placówek gastronomicznych według rodzaju w bazie noclegowej turystyki

Stan w dniu 31 VII

**OBJAŚNIENIA ZNAKÓW UMOWNYCH**

Kreska (–) – zjawisko nie wystąpiło.

„W tym” – oznacza, że nie podaje się wszystkich składników sumy.

Znak # – oznacza, że dane nie mogą być opublikowane ze względu na konieczność zachowania tajemnicy statystycznej w rozumieniu ustawy o statystyce publicznej.

OPRACOWANIEOpracowanie: Aleksandra Krupińska – Łódzki Ośrodek Badań Regionalnych
Opracowanie graficzne: Marta Gonerska – Łódzki Ośrodek Badań Regionalnych