



INFORMACJA SYGNALNA



URZĄD STATYSTYCZNY
W ŁÓDZI
93-176 Łódź ul. Suwalska 29
tel. 42 6839-100, 6839-101
SekretariatUSLDZ@stat.gov.pl

AKTYWNOŚĆ EKONOMICZNA LUDNOŚCI W WOJEWÓDZTWIE ŁÓDZKIM

Wrzesień 2011

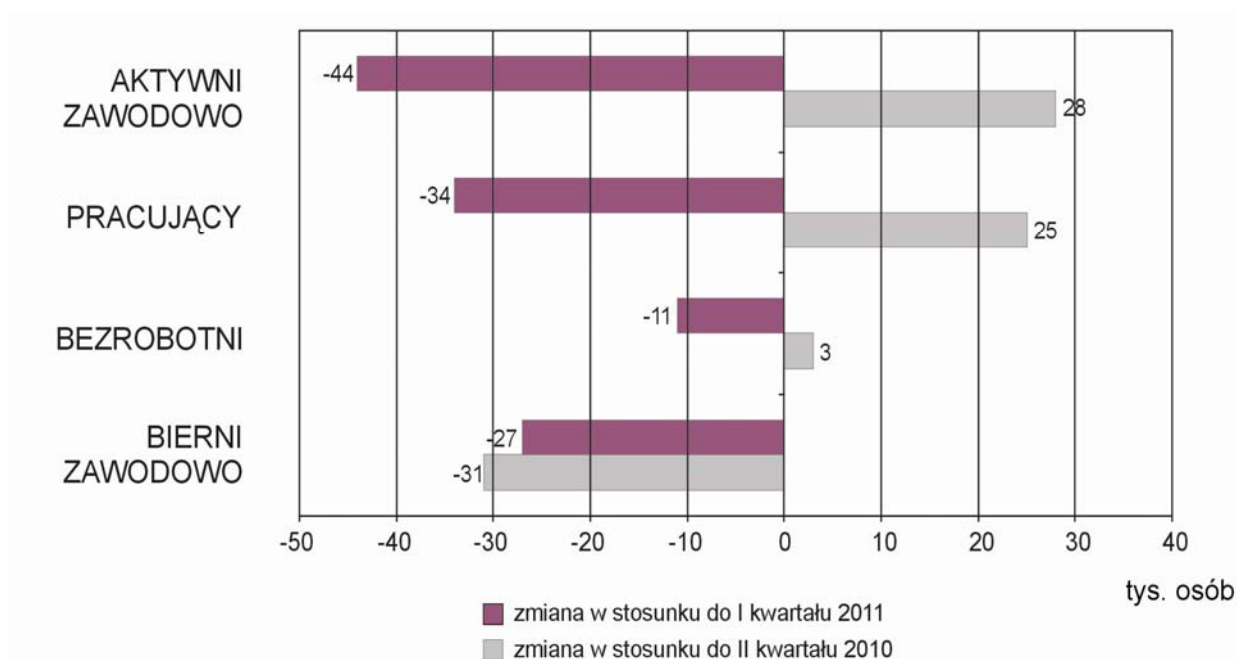
Nr 2/2011

Informacja została opracowana na podstawie uogólnionych wyników reprezentacyjnego Badania Aktywności Ekonomicznej Ludności (BAEL), przeprowadzonego w **II kwartale 2011 roku**.

PODSTAWOWE WYNIKI B A E L

	II kwartał 2010	I kwartał 2011	II kwartał 2011
Współczynnik aktywności zawodowej	56,3%	57,6%	57,5%
Wskaźnik zatrudnienia	51,0%	52,0%	52,1%
Liczba osób aktywnych zawodowo	1379 tys.	1451 tys.	1407 tys.
Liczba osób pracujących	1250 tys.	1309 tys.	1275 tys.
Liczba osób bezrobotnych	129 tys.	143 tys.	132 tys.
Stopa bezrobocia	9,4%	9,9%	9,4%
Liczba osób biernych zawodowo	1071 tys.	1067 tys.	1040 tys.

ZMIANY NA RYNKU PRACY W II KWARTALE 2011 R.



PODSTAWOWE DEFINICJE PRZYJĘTE W BAEL

Podstawą metodologii BAEL są definicje ludności aktywnej zawodowo (pracujących i bezrobotnych), przyjęte na XIII Międzynarodowej Konferencji Statystyków Pracy w październiku 1982 r. i zalecane do stosowania przez Międzynarodową Organizację Pracy i EUROSTAT.

Dane BAEL liczone są w oparciu o dokładną datę urodzenia.

Za **ludność aktywną zawodowo** (tzw. siła robocza) uważa się wszystkie osoby uznane za pracujące lub bezrobotne, zgodnie z definicjami podanymi poniżej.

Do **pracujących** zaliczono wszystkie osoby w wieku 15 lat i więcej, które w okresie badanego tygodnia:

- wykonywały przez co najmniej 1 godzinę jakąkolwiek pracę przynoszącą dochód lub zarobek, tzn. były zatrudnione w charakterze pracownika najemnego, pracowały we własnym lub dzierżawionym gospodarstwie rolnym albo prowadziły własną działalność gospodarczą poza rolnictwem, pomagały (bez wynagrodzenia) w prowadzeniu rodzinnego gospodarstwa rolnego lub rodzinnej działalności gospodarczej poza rolnictwem,
- miały pracę, ale jej nie wykonywały:
 - z powodu choroby, urlopu macierzyńskiego lub wychowawczego,
 - z innych powodów, przy czym długość przerwy w pracy wynosiła:
 - do 3 miesięcy,
 - powyżej 3 miesięcy, ale osoby te były pracownikami najemnymi i w tym czasie otrzymywały co najmniej 50% dotychczasowego wynagrodzenia.

Do pracujących – zgodnie z międzynarodowymi standardami – zaliczono również uczniów, z którymi zakład pracy lub osoby fizyczne zawarły umowę o naukę zawodu lub przyuczenie do określonej pracy, jeżeli otrzymywali wynagrodzenie.

Ze względu na przyjęte założenia metodologiczne, liczba pracujących uzyskana z BAEL nie obejmuje niektórych kategorii osób, które są wliczane do pracujących w sprawozdawczości z zakresu zatrudnienia, m.in.:

- pracujących mieszkających w hotelach pracowniczych,
- pracujących za granicą na rzecz polskich pracodawców.

Klasyfikacja statusu zatrudnienia oparta została na *International Classification of Status in Employment* (ICSE) i wyróżnia następujące kategorie pracujących:

- **pracodawca** – osoba, która prowadzi własną działalność gospodarczą i zatrudnia co najmniej 1 pracownika najemnego,
- **pracujący na własny rachunek** – osoba, która prowadzi własną działalność gospodarczą i nie zatrudnia pracowników, również agencji we wszystkich rodzajach agencji,
- **pracownik najemny** – osoba zatrudniona na podstawie stosunku pracy w przedsiębiorstwie publicznym lub u pracodawcy prywatnego; również w indywidualnym gospodarstwie rolnym,
- **pomagający bezpłatnie członek rodziny** – osoba, która bez umownego wynagrodzenia pomaga w prowadzeniu rodzinnej działalności gospodarczej, w tym w prowadzeniu gospodarstwa rolnego/działki rolnej.

W kategorii pracujących wyróżniono osoby **pracujące w pełnym i niepełnym wymiarze czasu** pracy, na podstawie samooceny respondenta.

Bezrobotni, według BAEL, są to osoby w wieku 15-74 lata, które spełniały jednocześnie 3 warunki:

- w okresie badanego tygodnia nie były osobami pracującymi,
- aktywnie poszukiwały pracy w ciągu 4 tygodni (wliczając jako ostatni tydzień badany),
- były gotowe podjąć pracę w ciągu 2 tygodni następujących po badanym tygodniu.

Do bezrobotnych zalicza się także osoby, które nie poszukiwały pracy, ponieważ miały pracę załatwioną i oczekiwały na jej rozpoczęcie przez okres nie dłuższy niż 3 miesiące oraz były gotowe tę pracę podjąć.

Czas poszukiwania pracy liczony jest od momentu zakończenia przerwy w poszukiwaniu pracy, o ile wystąpiła i trwała co najmniej 4 tygodnie.

Ludność bierna zawodowo to osoby w wieku 15 lat i więcej, które nie zostały zaklasyfikowane jako pracujące lub bezrobotne, tzn. osoby, które w okresie badanego tygodnia:

- nie pracowały, nie miały pracy i jej nie poszukiwały,
- nie pracowały, poszukiwały pracy, ale nie były gotowe do jej podjęcia w ciągu 2 tygodni następujących po tygodniu badanym,
- nie pracowały i nie poszukiwały pracy, ponieważ miały pracę załatwioną i oczekiwały na jej rozpoczęcie w okresie:
 - dłuższym niż 3 miesiące,
 - do 3 miesięcy, ale nie były gotowe tej pracy podjąć.

Wśród biernych zawodowo wyróżnia się grupę **zniechęconych**, do której należą osoby nie poszukujące pracy, ponieważ są przekonane, że jej nie znajdą.

Uwaga: Sumy niektórych danych mogą być różne od wielkości Ogółem. Wynika to z zaokrągleń dokonywanych przy uogólnianiu wyników badania.

LUDNOŚĆ AKTYWNA I BIERNA ZAWODOWO

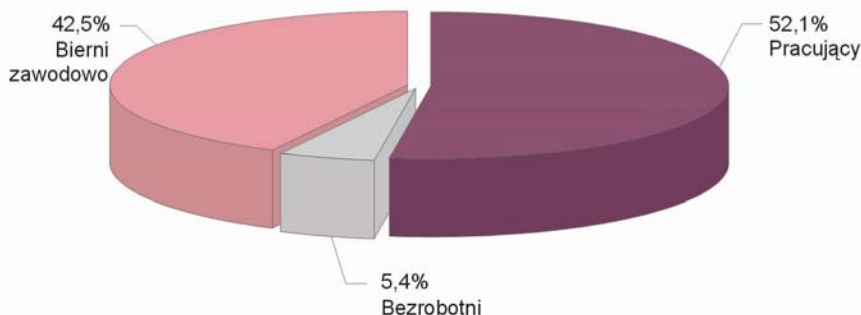
W II kwartale 2011 r. zbiorowość aktywnych zawodowo w województwie łódzkim, według danych BAEL, liczyła 1407 tys. osób, a biernych zawodowo 1040 tys. osób. Aktywni zawodowo stanowili 57,5% ogółu ludności województwa w wieku 15 lat i więcej.

Liczba ludności w wieku powyżej 15 roku życia osiągnęła w II kwartale 2011 r. poziom 2448 tys. osób, tj. o 2,8% (o 70 tys. osób) mniej niż w I kwartale 2011 r., a o 0,1% (tj. o 2 tys. osób) mniej niż w analogicznym okresie roku poprzedniego.

Liczba aktywnych zawodowo odnotowana w II kwartale 2011 r. wzrosła w stosunku do analogicznego okresu roku poprzedniego o 28 tys. osób, tj. o 2,0%, natomiast liczba osób biernych zawodowo zmniejszyła się w tym samym okresie o 31 tys. osób, tj. o 2,9%. W grupie aktywnych zawodowo odnotowano wzrost liczebności zbiorowości pracujących o 25 tys. osób, tj. o 2,0% oraz bezrobotnych o 3 tys. osób, tj. o 2,3%.

W województwie łódzkim, w strukturze ludności powyżej 15 roku życia, zbiorowość pracujących stanowiła 52,1%, tj. o 1,1 pkt. proc. więcej niż w II kwartale roku poprzedniego. W tym samym okresie wzrósł również udział bezrobotnych (5,4%) o 0,1 pkt. proc., natomiast zmalał udział biernych zawodowo o 1,2 pkt. proc. do poziomu 42,5% ludności powyżej 15 roku życia.

STRUKTURA LUDNOŚCI W WIEKU 15 LAT I WIĘCEJ WEDŁUG AKTYWNOŚCI EKONOMICZNEJ W II KWARTALE 2011 R.



Liczba biernych zawodowo na 100 osób aktywnych zawodowo w II kwartale 2011 r. w województwie łódzkim ukształtowała się na poziomie 74 osób (przed rokiem – 78). Na poziomie miasta wskaźnik ten uzyskał taki sam poziom jak w województwie (o 4 osoby mniej niż w II kwartale 2010 r.), natomiast na wsi na 100 osób aktywnych zawodowo przypadają 73 osoby, tj. o 4 osoby mniej niż przed rokiem.

W II kwartale 2011 r. w stosunku do II kwartału 2010 r. odnotowano wzrost liczby aktywnych zawodowo mężczyzn i kobiet. Liczba mężczyzn wzrosła w badanym okresie o 15 tys. osób, natomiast aktywnych zawodowo kobiet o 14 tys. osób. Mężczyźni stanowili, podobnie jak rok wcześniej, 54,0% ogółu aktywnych zawodowo. Na 100 mężczyzn aktywnych zawodowo przypadało w II kwartale 2011 r.

50 mężczyzn biernych zawodowo (55 przed rokiem), natomiast na 100 kobiet aktywnych zawodowo – 102 bierne zawodowo kobiety (o 2 mniej niż w II kwartale 2010 r.).

Liczba **mieszkańców wsi**, którzy stanowili 33,9% ludności województwa łódzkiego w wieku 15 lat i więcej zwiększyła się o 22 tys. osób i w II kwartale 2011 r. osiągnęła poziom 829 tys. osób, z czego 51,3% to ludność związana z gospodarstwem rolnym. Aktywni zawodowo mieszkańcy wsi stanowili 57,7% ludności wiejskiej. Ludność związana z gospodarstwem rolnym stanowiła w analizowanym kwartale 61,5% aktywnej zawodowo ludności wiejskiej (o 2,7 pkt. proc. mniej niż w II kwartale 2010 r. i o 3,2 pkt. proc. mniej niż w I kwartale 2011 r.). Wśród ludności niezwiązanej z gospodarstwem rolnym współczynnik ten ukształtował się na poziomie 38,5%.

TABL. 1. LUDNOŚĆ W WIEKU 15 LAT I WIĘCEJ WEDŁUG AKTYWNOŚCI EKONOMICZNEJ, PŁCI ORAZ MIEJSCA ZAMIESZKANIA W II KWARTALE 2011 R.

WYSZCZEGÓLNIENIE	Ludność ogółem	Aktywni zawodowo			Bierni zawodowo
		razem	pracujący	bezrobotni	
W TYSIĄCACH					
OGÓŁEM	2448	1407	1275	132	1040
Mężczyźni	1142	760	687	73	382
Kobiety	1306	648	588	60	658
Miasta	1619	930	835	95	689
Wieś	829	478	440	37	351
II KWARTAŁ 2010=100					
OGÓŁEM	99,9	102,0	102,0	102,3	97,1
Mężczyźni	99,0	102,0	101,2	110,6	93,4
Kobiety	100,8	102,2	103,0	95,2	99,4
Miasta	98,5	100,6	100,6	101,1	95,8
Wieś	102,7	105,1	104,8	105,7	99,7
I KWARTAŁ 2011=100					
OGÓŁEM	97,2	97,0	97,4	92,3	97,5
Mężczyźni	95,6	95,7	95,7	96,1	95,5
Kobiety	98,6	98,6	99,5	90,9	98,7
Miasta	99,9	99,7	100,2	94,1	100,1
Wieś	92,4	92,3	92,4	88,1	92,6

Wśród **aktywnych zawodowo** w stosunku do I kwartału 2011 r. odnotowano spadek liczby aktywnych zawodowo niemal we wszystkich grupach wiekowych. Wyjątek stanowiła grupa osób w wieku 55 lat i więcej, których liczba wzrosła o 5,8% do poziomu 182 tys. osób. Największy spadek odnotowano w przedziale wieku 15-24 lata – na poziomie 8,5% (o 11 tys. osób) oraz w grupie 35-44 lata – spadek o 5,7% (o 5 tys. osób). W analizowanym kwartale w stosunku do roku poprzedniego odnotowano spadek liczby aktywnych zawodowo w grupie wieku 15-24 lata (o 8,5%) oraz w wieku 35-44 lata (o 1,4%). Grupa osób w wieku 25-34 lata stanowiła, podobnie jak w poprzednich okresach, najliczniejszą grupę aktywnych zawodowo (29,9% ogółu - o 0,3 pkt. proc. mniej niż przed rokiem). Osoby w wieku produkcyjnym stanowiły 98,2% ludności aktywnej zawodowo (rok wcześniej - 98,5%). Największy wzrost liczby aktywnych zawodowo w stosunku do II kwartału 2010 r. odnotowano wśród ludności w wieku 55 lat i więcej – wzrost o 22,1%, tj. o 33 tys. osób.

Wśród **biernych zawodowo** 63,0% stanowiły osoby w wieku 55 lat i więcej, ich udział w stosunku do II kwartału 2010 r. zmniejszył się o 0,4 pkt. proc. Liczba biernych zawodowo w wieku produkcyjnym spadła w tym czasie o 22 tys. osób, tj. o 4,6%. Osoby te stanowiły 43,8% ogółu osób pozostających biernymi zawodowo – o 0,8 pkt. proc. mniej niż przed rokiem. Największy spadek liczby biernych zawodowo, w stosunku do poziomu sprzed roku, wystąpił w grupie wieku 25-34 lata – o 11,1%.

TABL. 2. LUDNOŚĆ W WIEKU 15 LAT I WIĘCEJ WEDŁUG AKTYWNOŚCI EKONOMICZNEJ I WIEKU W II KWARTALE 2011 R.

WYSZCZEGÓLNIENIE	Ludność ogółem	Aktywni zawodowo			Bierni zawodowo
		razem	pracujący	bezrobotni	
W TYSIĄCACH					
OGÓŁEM	2448	1407	1275	132	1040
w tym w wieku produkcyjnym	1837	1381	1250	132	456
15-24 lata	336	118	87	30	218
25-34	481	417	374	44	64
35-44	386	348	326	23	37
45-54	408	342	318	25	66
55 lat i więcej	837	182	171	11	655
II KWARTAŁ 2010=100					
OGÓŁEM	99,9	102,0	102,0	102,3	97,1
w tym w wieku produkcyjnym	100,1	101,7	101,7	103,1	95,4
15-24 lata	98,2	91,5	87,0	107,1	102,3
25-34	98,6	100,2	98,9	115,8	88,9
35-44	99,5	98,6	99,1	95,8	105,7
45-54	101,5	102,7	105,0	86,2	95,7
55 lat i więcej	100,8	122,1	122,1	122,2	96,2
I KWARTAŁ 2011=100					
OGÓŁEM	97,2	97,0	97,4	92,3	97,5
w tym w wieku produkcyjnym	97,5	97,2	97,7	93,0	98,3
15-24 lata	90,8	91,5	91,6	88,2	90,5
25-34	96,4	95,9	95,7	100,0	100,0
35-44	94,4	94,3	95,3	85,2	92,5
45-54	98,3	98,8	99,1	100,0	97,1
55 lat i więcej	101,3	105,8	107,5	91,7	100,2

Struktura zbiorowości aktywnych zawodowo z punktu widzenia **poziomu wykształcenia**, w II kwartale 2011 r., kształtowała się podobnie jak rok wcześniej. Najliczniejszą grupą były osoby z wykształceniem policealnym i średnim zawodowym – 395 tys. osób (tj. 28,1% aktywnych zawodowo), a ich liczba wzrosła o 2 tys. osób, tj. o 0,5% w porównaniu z rokiem ubiegłym. Stosunkowo liczne grupy stanowiły osoby z wykształceniem zasadniczym zawodowym – 377 tys., tj. 26,8% aktywnych zawodowo (wzrost o 9 tys., tj. o 2,4%) oraz z wykształceniem wyższym – 356 tys., tj. 25,3% aktywnych zawodowo, gdzie odnotowano wzrost ich liczby o 10 tys. osób, tj. o 2,9%.

Podobnie jak przed rokiem najliczniejszą wśród biernych zawodowo była grupa osób z najniższym poziomem wykształcenia, która w analizowanym kwartale liczyła 481 tys. osób, tj. o 4,4% mniej niż rok wcześniej. Bierni zawodowo z wykształceniem co najwyżej gimnazjalnym w II kwartale 2011 r. stanowili 46,3% ogółu, tj. o 0,7 pkt. proc. mniej niż przed rokiem.

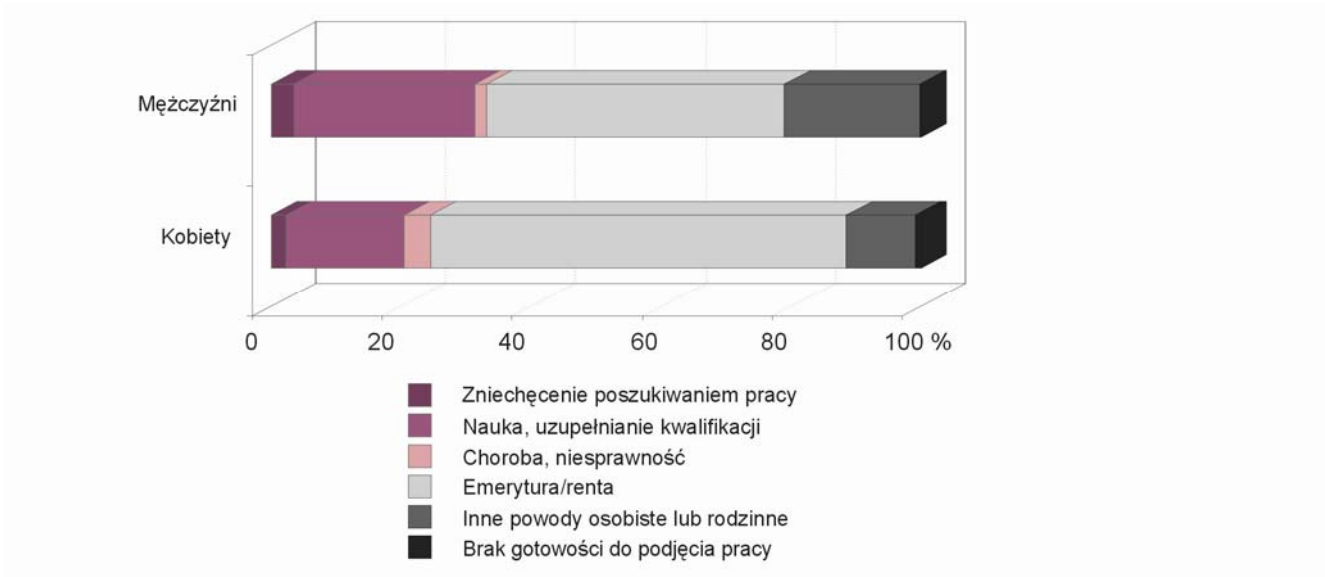
TABL. 3. LUDNOŚĆ W WIEKU 15 LAT I WIĘCEJ WEDŁUG AKTYWNOŚCI EKONOMICZNEJ I WYKSZTAŁCENIA W II KWARTALE 2011 R.

WYSZCZEGÓLNIENIE	Ludność ogółem	Aktywni zawodowo			Bierni zawodowo
		razem	pracujący	bezrobotni	
W TYSIĄCACH					
OGÓŁEM	2448	1407	1275	132	1040
Wyższe	439	356	339	17	83
Policealne i średnie zawodowe	560	395	364	31	165
Średnie ogólnokształcące	287	149	128	21	138
Zasadnicze zawodowe.....	551	377	338	39	173
Gimnazjum, podstawowe i niepełne podstawowe.....	611	130	105	24	481
II KWARTAŁ 2010=100					
OGÓŁEM	99,9	102,0	102,0	102,3	97,1
Wyższe	105,3	102,9	101,8	130,8	116,9
Policealne i średnie zawodowe	99,8	100,5	103,7	73,8	98,2
Średnie ogólnokształcące	101,1	104,9	101,6	123,5	97,2
Zasadnicze zawodowe.....	99,1	102,4	101,8	108,3	92,0
Gimnazjum, podstawowe i niepełne podstawowe.....	96,7	100,0	97,2	109,1	95,6
I KWARTAŁ 2011=100					
OGÓŁEM	97,2	97,0	97,4	92,3	97,5
Wyższe	103,5	103,8	104,3	94,4	102,5
Policealne i średnie zawodowe	96,1	95,4	96,6	86,1	97,1
Średnie ogólnokształcące	95,7	96,1	94,1	110,5	95,2
Zasadnicze zawodowe.....	98,0	94,7	94,9	95,1	104,8
Gimnazjum, podstawowe i niepełne podstawowe.....	94,3	91,5	92,1	88,9	95,1

W II kwartale 2011 r. **osoby bierne zawodowo** stanowiły 42,5% ogółu ludności województwa w wieku 15 lat i więcej (o 2,9% mniej niż rok wcześniej). Wśród ludności miejskiej udział tej grupy ukształtował się na takim samym poziomie 42,6% (o 4,2% mniej niż rok wcześniej), natomiast na wsi osiągnął poziom 42,3% (o 0,3% mniej niż rok wcześniej). Wśród ludności wiejskiej bierni zawodowo związani z gospodarstwem rolnym stanowili 37,3%.

Wśród osób biernych zawodowo najliczniejszą grupę (51,5%) stanowiły **osoby nieposzukujące pracy** z powodu pobierania emerytury lub renty. W II kwartale 2011 r. zanotowano 536 tys. takich osób (564 tys. w II kwartale 2010 r.). Odsetek osób nieposzukujących pracy z powodu nauki bądź uzupełniania kwalifikacji wśród biernych zawodowo ukształtował się na poziomie 20,0% (rok wcześniej – 19,6%). Spadł również udział osób nieposzukujących pracy z powodu niepełnosprawności lub choroby – 13,3% biernych zawodowo (13,9% w II kwartale 2010 r.), natomiast wzrósł odsetek nieposzukujących pracy z innych powodów osobistych lub rodzinnych – 3,0% (przed rokiem – 2,8%). Udział osób nieposzukujących pracy ze względu na zniechęcenie bezskutecznością jej poszukiwania utrzymał się na poziomie sprzed roku – 2,5%.

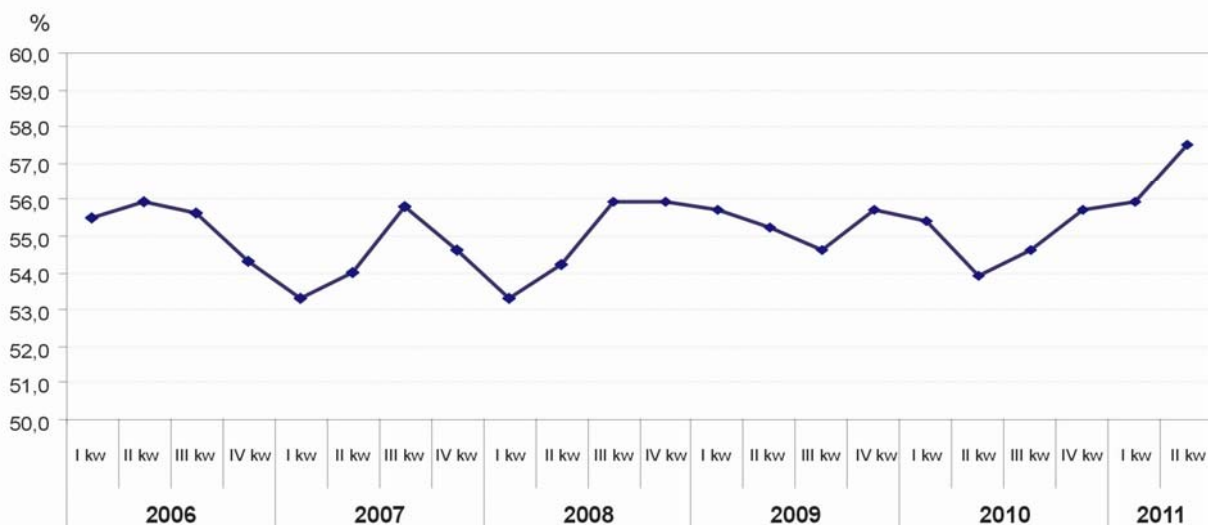
STRUKTURA BIERNYCH ZAWODOWO WEDŁUG PRZYCZYŃ NIEPOSZUKIWANIA PRACY W II KWARTALE 2011 R.



Miernikiem charakteryzującym aktywność ekonomiczną ludności jest **współczynnik aktywności zawodowej** określający udział ludności aktywnej zawodowo wśród ludności danej kategorii. W II kwartale 2011 r. osoby aktywne zawodowo stanowiły 57,5% ogółu ludności województwa łódzkiego w wieku 15 lat i więcej. W stosunku do poprzedniego roku współczynnik ten wzrósł o 1,2 pkt. proc.

Współczynnik aktywności zawodowej mężczyzn oraz kobiet w II kwartale 2011 r. był wyższy niż przed rokiem i wyniósł odpowiednio 66,5% (wzrost o 1,9 pkt. proc.) i 49,6% (wzrost o 0,7 pkt. proc.). W II kwartale 2011 r. aktywność zawodowa mieszkańców miast ukształtowała się na zbliżonym poziomie jak na wsi odpowiednio 57,4% w miastach, 57,7% na wsi. W stosunku do roku poprzedniego współczynnik ten wzrósł w miastach o 1,2 pkt. proc., natomiast na wsi o 1,3 pkt. proc.

WSPÓŁCZYNNIK AKTYWNOŚCI ZAWODOWEJ LUDNOŚCI W WOJEWÓDZTWIE ŁÓDZKIM



W II kwartale 2011 r., podobnie jak we wcześniejszych okresach, największą aktywnością zawodową wykazywały się osoby w wieku 35-44 lata oraz 25-34 lata. Współczynnik aktywności zawodowej dla osób w tych grupach wieku wyniósł odpowiednio 90,2% i 86,7%. Najniższym poziomem aktywności zawodowej charakteryzowały się osoby w wieku powyżej 55 roku życia – 21,7%, chociaż odnotowano wzrost współczynnika w tej grupie o 3,7 pkt. proc. W najmłodszej grupie osób (15-24 lata) współczynnik aktywności zawodowej wyniósł 35,1% i obniżył się w stosunku do roku poprzedniego o 2,6 pkt. proc. Dla osób w wieku produkcyjnym (mężczyźni 18-64 lata, kobiety 18-59 lat) współczynnik aktywności zawodowej wzrósł do poziomu 75,2% (przed rokiem – 74,0%, a w poprzednim kwartale – 75,4%).

Z punktu widzenia poziomu wykształcenia najwyższą aktywnością zawodową, podobnie jak w poprzednich okresach, charakteryzowały się osoby z wykształceniem wyższym – 81,1% ogółu ludności z tym poziomem wykształcenia, chociaż przed rokiem współczynnik ten osiągnął wyższą wartość – 83,0%. Wysoki poziom aktywności zawodowej występował także wśród osób posiadających wykształcenie policealne i średnie zawodowe – 70,5% (rok wcześniej – 70,1%) oraz zasadnicze zawodowe – 68,4% (rok wcześniej – 66,2%). Najniższy współczynnik aktywności zawodowej notowano wśród osób z wykształceniem co najwyżej gimnazjalnym – 21,3% (przed rokiem – 20,6%).

PRACUJĄCY

W II kwartale 2011 r. zbiorowość **pracujących** w województwie łódzkim, według danych BAEL, liczyła 1275 tys. osób i zwiększyła się w stosunku do II kwartału 2010 r. o 25 tys., tj. o 2,0%. Wzrost ten dotyczył zarówno populacji mężczyzn (o 8 tys., tj. o 1,2%), jak i kobiet, których liczba wzrosła o 17 tys., tj. o 3,0%. Pracujący stanowili 52,1% ogółu ludności województwa w wieku 15 lat i więcej (rok wcześniej 51,0%).

Liczba osób niepracujących na 100 osób pracujących w województwie łódzkim w ciągu roku zmniejszyła się o 4 osoby. W omawianym kwartale, podobnie jak w I kwartale 2011 r., na 100 osób pracujących przypadały 92 osoby niepracujące. Na 100 pracujących kobiet w II kwartale 2011 r. przypadały 122 kobiety niepracujące, wśród mężczyzn wskaźnik ten wyniósł 66. W analizowanym kwartale odnotowano znaczącą różnicę między miastem a wsią. W miastach na 100 pracujących przypadały 94 osoby niepracujące (rok wcześniej – 98), na terenach wiejskich – 88 osób niepracujących (rok wcześniej – 92).

W **sektorze publicznym** (własność państwa i samorządu terytorialnego) pracowało 24,9% ogółu pracujących (o 0,6 pkt. proc. więcej niż w II kwartale 2010 r.). Liczba pracujących w tym sektorze wzrosła w ciągu roku o 14 tys. osób (o 4,6%). W **sektorze prywatnym** liczba pracujących ogółem wzrosła o 11 tys. osób i wyniosła 957 pracujących. Pracownicy najemni stanowili w analizowanym kwartale 76,8% pracujących ogółem (76,5% w II kwartale 2010 r.), a ich liczba wzrosła w ciągu roku o 2,4% (o 23 tys.) i wyniosła 979 tys. osób.

Wśród ogólnej liczby pracujących w II kwartale 2011 r. liczba osób wykonujących pracę dorywczą wzrosła w stosunku do roku poprzedniego o 1,8% do poziomu 341 tys. osób, co stanowiło 26,7% ogółu pracujących (przed rokiem – 26,8%). Liczba osób wykonujących pracę stałą wzrosła w ciągu roku o 17 tys. (o 2,7%) i wyniosła 638 tys. osób.

TABL. 4. PRACUJĄCY WEDŁUG SEKTORÓW I STATUSU ZATRUDNIENIA W II KWARTALE 2011 R.

WYSZCZEGÓLNIENIE	Ogółem		Pracownicy najemni		Pracodawcy i pracujący na rachunek własny	Pomagający członkowie rodzin	
			razem	w sektorze			
	w sektorze prywatnym	publicznym		prywatnym			
W TYSIĄCACH							
OGÓŁEM	1275	957	979	318	661	253	43
Praca stała ^a	638	370	638	269	370	-	-
Praca dorywcza .	341	291	341	49	291	-	-
II KWARTAŁ 2010=100							
OGÓŁEM	102,0	101,2	102,4	104,6	101,4	102,4	91,5
Praca stała ^a	102,7	100,5	102,7	106,3	100,5	-	-
Praca dorywcza .	101,8	102,5	101,8	98,0	102,5	-	-
I KWARTAŁ 2011=100							
OGÓŁEM	97,4	95,7	98,1	102,9	95,9	95,8	93,5
Praca stała ^a	97,1	93,7	97,1	102,7	93,7	-	-
Praca dorywcza .	100,0	99,0	100,0	104,3	99,0	-	-

a Podział na pracę stałą i dorywczą dotyczy tylko pracowników najemnych.

Pracodawcy i pracujący na własny rachunek stanowili 19,8% ogółu pracujących w II kwartale 2011 r. Ich liczba wzrosła w ciągu roku o 6 tys., tj. o 2,4% i wyniosła 253 tys. osób (przed rokiem 247 tys. osób). W charakterze pomagających członków rodzin pracowało 43 tys. osób, tj. o 6 tys. (o 8,5%) mniej niż przed rokiem.

Liczba pracujących w rolnictwie indywidualnym wzrosła w ciągu roku o 6 tys. (o 3,8%) i wyniosła 164 tys. osób. Udział pracujących w rolnictwie w ogólnej liczbie pracujących wzrósł w ciągu roku o 0,3 pkt. proc. i wyniósł 12,9%.

Spośród 829 tys. ludności wiejskiej (w wieku powyżej 15 roku życia) w województwie łódzkim, w omawianym kwartale, pracowało 57,7%, tj. 478 tys. osób. Pracujący związani z gospodarstwem rolnym stanowili grupę 281 tys. (tj. 63,9% ogółu pracującej ludności wiejskiej), z czego 253 tys., tj. 90,0% osób pracowało w pełnym wymiarze czasu pracy.

W II kwartale 2011 r. pracujący w województwie łódzkim stanowili 52,1% ogółu ludności w wieku 15 lat i więcej. Ogólny **wskaźnik zatrudnienia** (udział ludności pracującej w ogólnej liczbie ludności danej kategorii) wzrósł w porównaniu z II kwartałem 2010 r. o 1,1 pkt. proc., natomiast w stosunku do poprzedniego kwartału o 0,1 pkt. proc. Wskaźnik zatrudnienia obliczony dla kobiet, podobnie jak rok wcześniej, okazał się być niższy niż dla mężczyzn i wyniósł odpowiednio 45,0% i 60,2%. Wśród ludności wiejskiej udział ludności pracującej w ogólnej liczbie ludności był większy niż w miastach o 1,5 pkt. proc. W stosunku do roku poprzedniego wskaźnik zatrudnienia ludności wiejskiej i miejskiej wzrósł w analizowanym okresie jednakowo o 1,1 pkt. proc., osiągając poziom odpowiednio 53,1% i 51,6%.

TABL. 5. WSKAŹNIK ZATRUDNIENIA WEDŁUG PŁCI, MIEJSCA ZAMIESZKANIA, WIEKU I POZIOMU WYKSZTAŁCENIA

WYSZCZEGÓLNIENIE	II kwartał 2010	I kwartał 2011	II kwartał 2011	
	w %			+/- w porównaniu z II kw. 2010
OGÓŁEM	51,0	52,0	52,1	+1,1
WEDŁUG PŁCI I MIEJSCA ZAMIESZKANIA				
Mężczyźni	58,8	60,1	60,2	+1,4
Kobiety	44,1	44,6	45,0	+0,9
Miasta	50,5	51,4	51,6	+1,1
Wieś	52,0	53,1	53,1	+1,1
WEDŁUG WIEKU				
15-24 lata	29,2	25,7	25,9	-3,3
25-34	77,5	78,4	77,8	+0,3
35-44	84,8	83,6	84,5	-0,3
45-54	75,4	77,3	77,9	+2,5
55 lat i więcej	16,9	19,2	20,4	+3,5
WEDŁUG POZIOMU WYKSZTAŁCENIA				
Wyższe	79,9	76,7	77,2	-2,7
Policealne i średnie zawodowe	62,6	64,7	65,0	+2,4
Średnie ogólnokształcące	44,4	45,3	44,6	+0,2
Zasadnicze zawodowe	59,7	63,3	61,3	+1,6
Gimnazjum, podstawowe i niepełne podstawowe	17,1	17,6	17,2	+0,1

Podobnie jak przed rokiem, największe zaangażowanie zawodowe obserwowano wśród osób w grupie wieku 35-44 lata, dla których wskaźnik zatrudnienia przyjął wartość 84,5%, tj. o 0,3 pkt. proc. mniej niż w II kwartale 2010 r. Dla osób w wieku produkcyjnym wskaźnik ten wyniósł 68,0%, tj. o 1,0 pkt. proc. więcej niż w analogicznym okresie poprzedniego roku. Najwyższe wskaźniki zatrudnienia wystąpiły wśród osób posiadających wykształcenie wyższe (77,2%), policealne i średnie zawodowe (65,0%) oraz zasadnicze zawodowe (61,3%). W grupie osób z wykształceniem policealnym i średnim zawodowym odnotowano największy przyrost tego wskaźnika – o 2,4 pkt. proc., natomiast spadek wystąpił jedynie w grupie pracujących z wykształceniem wyższym – o 2,7 pkt. proc.

BEZROBOTNI

W II kwartale 2011 r. w województwie łódzkim odnotowano wzrost liczby osób pozostających bez pracy. W stosunku do poprzedniego kwartału liczba bezrobotnych zmniejszyła się o 11 tys. osób, tj. o 7,7%, natomiast w stosunku do poziomu sprzed roku odnotowano wzrost o 3 tys. osób, tj. o 2,3%. Wzrost bezrobocia w skali roku dotyczył jedynie mężczyzn, których liczba zwiększyła się o 7 tys. osób (o 10,6%). Liczba bezrobotnych kobiet zmniejszyła się w badanym okresie o 3 tys. kobiet (o 4,8%), osiągając poziom 60 tys. osób. Na przestrzeni kwartału zaobserwowano zarówno spadek liczby bezrobotnych kobiet, jak i mężczyzn. Liczba bezrobotnych kobiet zmniejszyła się w tym okresie o 6 tys., tj. o 9,1%, natomiast liczba bezrobotnych mężczyzn spadła o 3 tys., tj. o 3,9%.

W II kwartale 2011 r. **stopa bezrobocia** ogółem w województwie wyniosła analogicznie jak przed rokiem 9,4%. Pomimo, że utrzymał się jej poziom sprzed roku, odnotowano przesunięcia według płci. Stopa bezrobocia populacji mężczyzn wzrosła w stosunku do II kwartału 2010 r. o 0,7 pkt. proc. i wyniosła 9,6%, natomiast wśród kobiet spadła o 0,6 pkt. proc. do poziomu 9,3%.

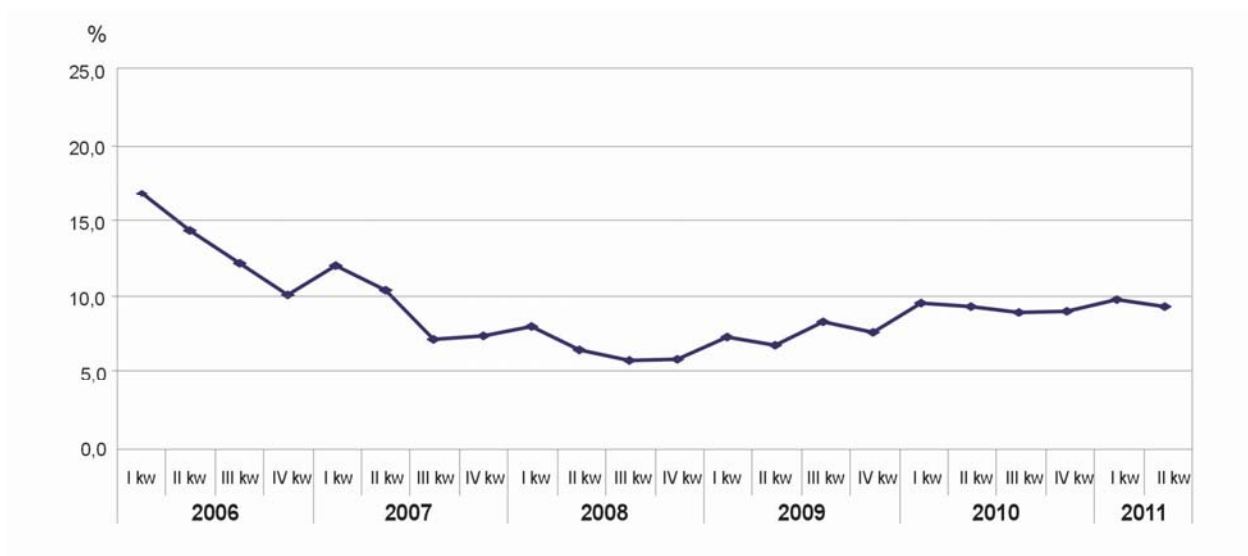
W omawianym kwartale bardziej zagrożeni bezrobociem, podobnie jak w poprzednich okresach, byli mieszkańcy miast, gdzie stopa bezrobocia była wyższa niż na terenach wiejskich o 2,5 pkt. proc. i wyniosła 10,2%. Wśród aktywnych zawodowo mieszkańców wsi, stopa bezrobocia ludności związanej z gospodarstwem rolnym wyniosła 4,4%, tj. o 0,4 pkt. proc. mniej niż przed rokiem, natomiast wśród niezwiązanych z gospodarstwem wskaźnik ten był znacząco wyższy i wyniósł 13,0% (12,9% w roku poprzednim).

TABL. 6. STOPA BEZROBOCIA WEDŁUG PŁCI, MIEJSCA ZAMIESZKANIA, WIEKU I POZIOMU WYKSZTAŁCENIA

WYSZCZEGÓLNIENIE	II kwartał 2010	I kwartał 2011	II kwartał 2011	
	w %			+/- w porównaniu z II kw. 2010
OGÓŁEM	9,4	9,9	9,4	0
WEDŁUG PŁCI I MIEJSCA ZAMIESZKANIA				
Mężczyźni	8,9	9,6	9,6	+0,7
Kobiety	9,9	10,0	9,3	-0,6
Miasta	10,2	10,8	10,2	0
Wieś	7,7	8,1	7,7	0
WEDŁUG WIEKU				
15-24 lata	21,7	26,4	25,4	+3,7
25-34	9,1	10,1	10,6	+1,5
35-44	6,8	7,3	6,6	-0,2
45-54	8,7	7,2	7,3	-1,4
55 lat i więcej	6,0	7,0	6,0	0
WEDŁUG POZIOMU WYKSZTAŁCENIA				
Wyższe	3,8	5,2	4,8	+1,0
Policealne i średnie zawodowe	10,7	8,7	7,8	-2,9
Średnie ogólnokształcące	12,0	12,3	14,1	+2,1
Zasadnicze zawodowe	9,8	10,3	10,3	+0,5
Gimnazjum, podstawowe i niepełne podstawowe	16,9	19,0	18,5	+1,6

Największy wzrost natężenia bezrobocia (o 3,7 pkt. proc.) w stosunku do analogicznego kwartału 2010 r. odnotowano w grupie wieku 15-24 lata, dla której stopa bezrobocia wyniosła 25,4%. Wśród osób w wieku produkcyjnym stopa bezrobocia wyniosła 9,6%, tj. o 0,2 pkt. proc. więcej niż przed rokiem.

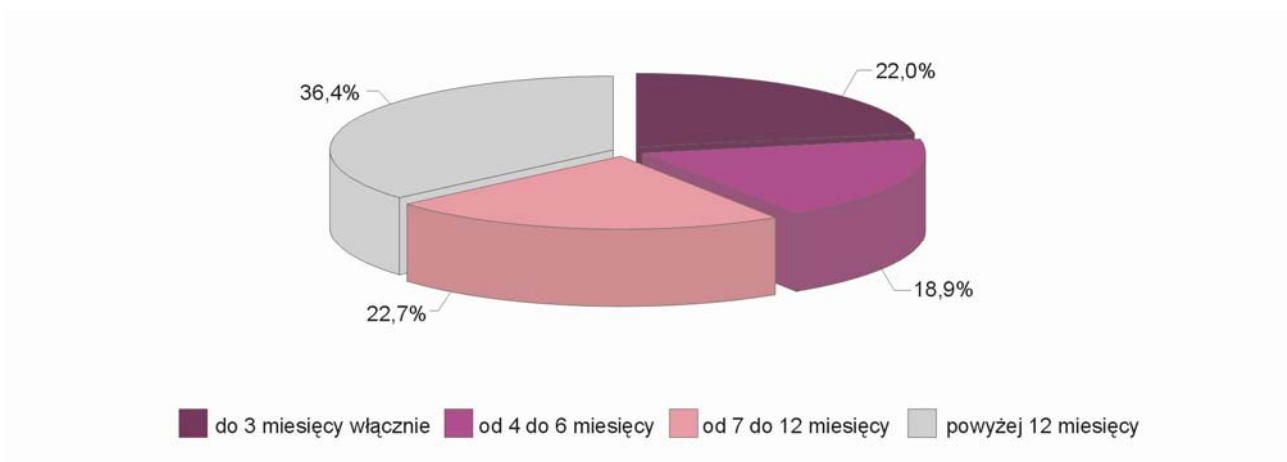
STOPA BEZROBOCIA W WOJEWÓDZTWIE ŁÓDZKIM



W II kwartale 2011 r. **przeciętny czas poszukiwania pracy** był dłuższy niż przed rokiem i wyniósł 11,5 miesiąca (rok wcześniej – 9,5 miesiąca). W omawianym kwartale, kobiety przeciętnie o 0,6 miesiąca dłużej niż mężczyźni poszukiwały pracy (średnio 11,8 miesiąca), natomiast mieszkańcy miast poszukiwali jej o 1,9 miesiąca dłużej niż mieszkańcy wsi (średnio 12,1 miesięcy). Najwięcej osób (wyłączając zbiorowość długotrwale bezrobotnych) poszukiwało pracy przez okres 7-12 miesięcy – 48 tys. osób, czyli 36,4% ogółu. Najmniej osób poszukiwało pracy w ciągu 4-6 miesięcy – 25 tys., tj. 18,9% ogółu poszukujących pracy w II kwartale 2011 r.

W II kwartale 2011 r. zbiorowość **długotrwale bezrobotnych**, tzn. poszukujących pracy przez okres dłuższy niż rok, osiągnęła poziom 48 tys. osób i wzrosła w stosunku do roku poprzedniego o 37,1%, natomiast w stosunku do poprzedniego kwartału o 6,7%. W II kwartale 2011 r. odnotowano 25 tys. mężczyzn długotrwale poszukujących pracy, czyli 47,1% więcej niż przed rokiem, natomiast liczba długotrwale bezrobotnych kobiet wzrosła w tym okresie o 33,3% do poziomu 24 tys. Mieszkańcy miast poszukujący pracy dłużej niż rok stanowili w omawianym kwartale 77,1% ogółu długotrwale bezrobotnych, a ich liczba wzrosła w ciągu roku o 54,2%. W omawianym okresie liczba mieszkańców wsi w tej kategorii bezrobotnych nie zmieniła się utrzymując poziom sprzed roku – 11 tys. osób, co stanowiło 22,9% ogółu długotrwale bezrobotnych (31,4% w II kwartale 2010 r.).

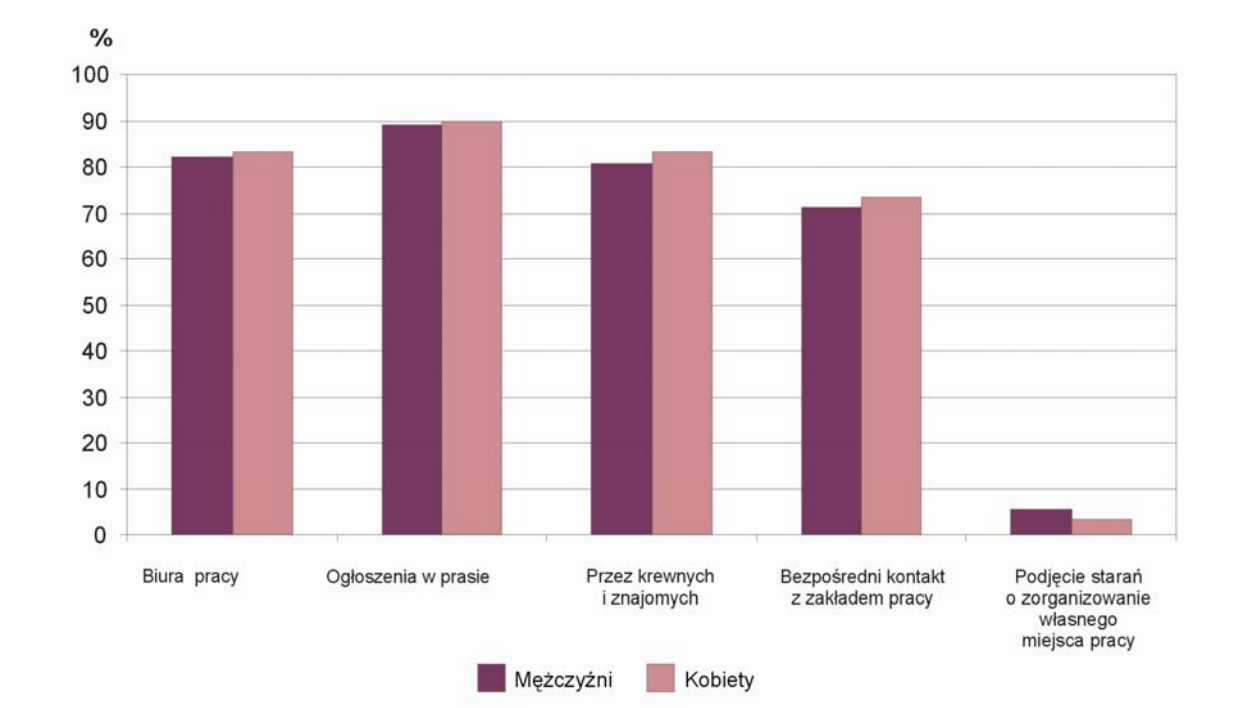
STRUKTURA BEZROBOTNYCH WEDŁUG OKRESU POSZUKIWANIA PRACY W II KWARTALE 2011 R.



Aktywni zawodowo pozostający bezrobotnymi w wyniku utraty pracy stanowili w II kwartale 2011 r. 56,1% ogółu bezrobotnych (74 tys.), tj. o 4,2 pkt. proc. więcej niż przed rokiem. Wśród tej grupy osób przeważała ludność miejska – 54 tys. (tj. 73,0% ogółu), przy 20 tys. osób zamieszkujących tereny wiejskie. Pozostający bez pracy, chcący ją podjąć po raz pierwszy, stanowili 13,6% ogółu bezrobotnych. Udział tej grupy w stosunku do analogicznego okresu 2010 r. wzrósł o 2,7 pkt. proc. Stosunkowo liczną grupę stanowiły osoby powracające do pracy po przerwie. Udział tych osób w populacji bezrobotnych w omawianym kwartale wyniósł 27,3% (36 tys. osób) i zmniejszył się w ciągu roku o 3,7 pkt. proc.

Najczęstszą **formą poszukiwania pracy**, według wyników BAEL za II kwartał 2011 r., było poszukiwanie pracy poprzez ogłoszenia w prasie (zarówno ich zamieszczanie, odpowiadanie na ogłoszenia oraz przeglądanie ogłoszeń). Ten sposób poszukiwania pracy wskazało 90,2% ogółu bezrobotnych (119 tys. osób). Równie popularnym było poszukiwanie pracy za pośrednictwem biura pracy – 83,3% (110 tys. osób) oraz przez krewnych i znajomych – 82,6% (109 tys. osób). Na bezpośredni kontakt z potencjalnym zakładem pracy zdecydowało się 72,7% poszukujących pracy. W omawianym okresie, tak samo jak rok wcześniej, 6 tys. osób (4,5% bezrobotnych) podjęło starania zorganizowania własnego miejsca pracy.

BEZROBOTNI WEDŁUG METOD POSZUKIWANIA PRACY W II KWARTALE 2011 R.



Opracowanie: Anna Luchowska – Łódzki Ośrodek Badań Regionalnych

Wykresy: Izabela Kaleta – Łódzki Ośrodek Badań Regionalnych