

AKTYWNOŚĆ EKONOMICZNA LUDNOŚCI W WOJEWÓDZTWIE ŁÓDZKIM

93-176 Łódź ul. Suwalska 29
tel. 42 6839-100, 6839-101

<http://www.stat.gov.pl/lodz>
 e-mail: SekretariatUSLDZ@stat.gov.pl

Grudzień 2009

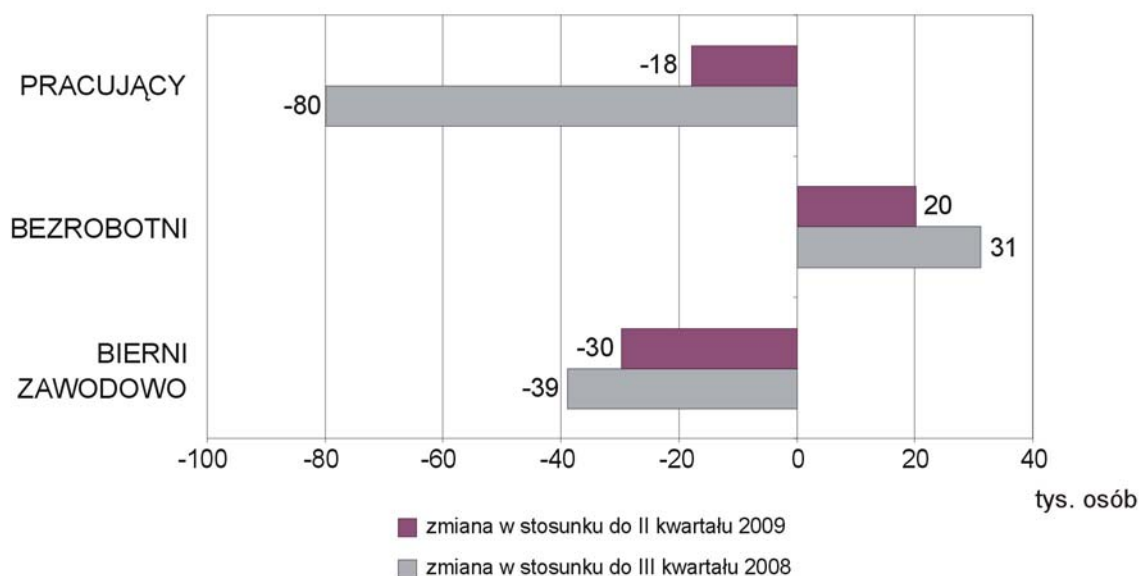
Nr 3/2009

Informacja została opracowana na podstawie uogólnionych wyników reprezentacyjnego Badania Aktywności Ekonomicznej Ludności (BAEL), przeprowadzonego w **III kwartale 2009 roku**.

PODSTAWOWE WYNIKI B A E L

| | III kwartał 2008 | II kwartał 2009 | III kwartał 2009 |
|-----------------------------------|------------------|-----------------|------------------|
| Współczynnik aktywności zawodowej | 54,6% | 53,9% | 54,6% |
| Wskaźnik zatrudnienia | 51,4% | 50,2% | 50,0% |
| Liczba osób aktywnych zawodowo | 1400 tys. | 1348 tys. | 1351 tys. |
| Liczba osób pracujących | 1318 tys. | 1256 tys. | 1238 tys. |
| Liczba osób bezrobotnych | 82 tys. | 93 tys. | 113 tys. |
| Stopa bezrobocia | 5,9% | 6,9% | 8,4% |
| Liczba osób biernych zawodowo | 1162 tys. | 1153 tys. | 1123 tys. |

ZMIANY NA RYNKU PRACY W III KWARTALE 2009 R.



PODSTAWOWE DEFINICJE PRZYJĘTE W BAEL

Podstawą metodologii BAEL są definicje ludności aktywnej zawodowo (pracujących i bezrobotnych), przyjęte na XIII Międzynarodowej Konferencji Statystyków Pracy w październiku 1982 r. i zalecane do stosowania przez Międzynarodową Organizację Pracy i EUROSTAT.

Od II kwartału 2006 r. dane BAEL liczone są w oparciu o dokładną datę urodzenia.

Za **ludność aktywną zawodowo** (tzw. siła robocza) uważa się wszystkie osoby uznane za pracujące lub bezrobotne, zgodnie z definicjami podanymi poniżej.

Do **pracujących** zaliczono wszystkie osoby w wieku 15 lat i więcej, które w okresie badanego tygodnia:

- wykonywały przez co najmniej 1 godzinę jakąkolwiek pracę przynoszącą dochód lub zarobek, tzn. były zatrudnione w charakterze pracownika najemnego, pracowały we własnym lub dzierżawionym gospodarstwie rolnym albo prowadziły własną działalność gospodarczą poza rolnictwem, pomagały (bez wynagrodzenia) w prowadzeniu rodzinnego gospodarstwa rolnego lub rodzinnej działalności gospodarczej poza rolnictwem,
- miały pracę, ale jej nie wykonywały:
 - z powodu choroby, urlopu macierzyńskiego lub wychowawczego,
 - z innych powodów, przy czym długość przerwy w pracy wynosiła:
 - do 3 miesięcy,
 - powyżej 3 miesięcy, ale osoby te były pracownikami najemnymi i w tym czasie otrzymywały co najmniej 50% dotychczasowego wynagrodzenia (od I kwartału 2006 r.).

Do pracujących – zgodnie z międzynarodowymi standardami – zaliczono również uczniów, z którymi zakład pracy lub osoby fizyczne zawarły umowę o naukę zawodu lub przyuczenie do określonej pracy, jeżeli otrzymywali wynagrodzenie.

Ze względu na przyjęte założenia metodologiczne, liczba pracujących uzyskana z BAEL nie obejmuje niektórych kategorii osób, które są wliczane do pracujących w sprawozdawczości z zakresu zatrudnienia, m.in.:

- pracujących mieszkających w hotelach pracowniczych,
- pracujących za granicą na rzecz polskich pracodawców.

Klasyfikacja statusu zatrudnienia oparta została na *International Classification of Status in Employment* (ICSE) i wyróżnia następujące kategorie pracujących:

- **pracodawca** – osoba, która prowadzi własną działalność gospodarczą i zatrudnia co najmniej 1 pracownika najemnego,
- **pracujący na własny rachunek** – osoba, która prowadzi własną działalność gospodarczą i nie zatrudnia pracowników, również agenci we wszystkich rodzajach agencji,
- **pracownik najemny** – osoba zatrudniona na podstawie stosunku pracy w przedsiębiorstwie publicznym lub u pracodawcy prywatnego; również w indywidualnym gospodarstwie rolnym,
- **pomagający bezpłatnie członek rodziny** – osoba, która bez umownego wynagrodzenia pomaga w prowadzeniu rodzinnej działalności gospodarczej, w tym w prowadzeniu gospodarstwa rolnego/działki rolnej.

W kategorii pracujących wyróżniono osoby **pracujące w pełnym i niepełnym wymiarze czasu** pracy, na podstawie samooceny respondenta.

Bezrobotni, według BAEL, są to osoby w wieku 15-74 lata, które spełniały jednocześnie 3 warunki:

- w okresie badanego tygodnia nie były osobami pracującymi,
- aktywnie poszukiwały pracy w ciągu 4 tygodni (wliczając jako ostatni tydzień badany),
- były gotowe podjąć pracę w ciągu 2 tygodni następujących po badanym tygodniu.

Do bezrobotnych zalicza się także osoby, które nie poszukiwały pracy, ponieważ miały pracę załatwioną i oczekiwały na jej rozpoczęcie przez okres nie dłuższy niż 3 miesiące oraz były gotowe tę pracę podjąć.

Od I kwartału 2008 r. czas poszukiwania pracy liczony jest od momentu zakończenia przerwy w poszukiwaniu pracy, o ile wystąpiła i trwała co najmniej 4 tygodnie. W związku z tym, dane te, nie są w pełni porównywalne z wynikami z lat poprzednich.

Ludność bierna zawodowo to osoby w wieku 15 lat i więcej, które nie zostały zaklasyfikowane jako pracujące lub bezrobotne, tzn. osoby, które w okresie badanego tygodnia:

- nie pracowały, nie miały pracy i jej nie poszukiwały,
- nie pracowały, poszukiwały pracy, ale nie były gotowe do jej podjęcia w ciągu 2 tygodni następujących po tygodniu badanym,
- nie pracowały i nie poszukiwały pracy, ponieważ miały pracę załatwioną i oczekiwały na jej rozpoczęcie w okresie:
 - dłuższym niż 3 miesiące,
 - do 3 miesięcy, ale nie były gotowe tej pracy podjąć.

Wśród biernych zawodowo wyróżnia się grupę **zniechęconych**, do której należą osoby nie poszukujące pracy, ponieważ są przekonane, że jej nie znajdą.

Uwaga: Sumy niektórych danych mogą być różne od wielkości Ogółem. Wynika to z zaokrągleń dokonywanych przy uogólnianiu wyników badania.

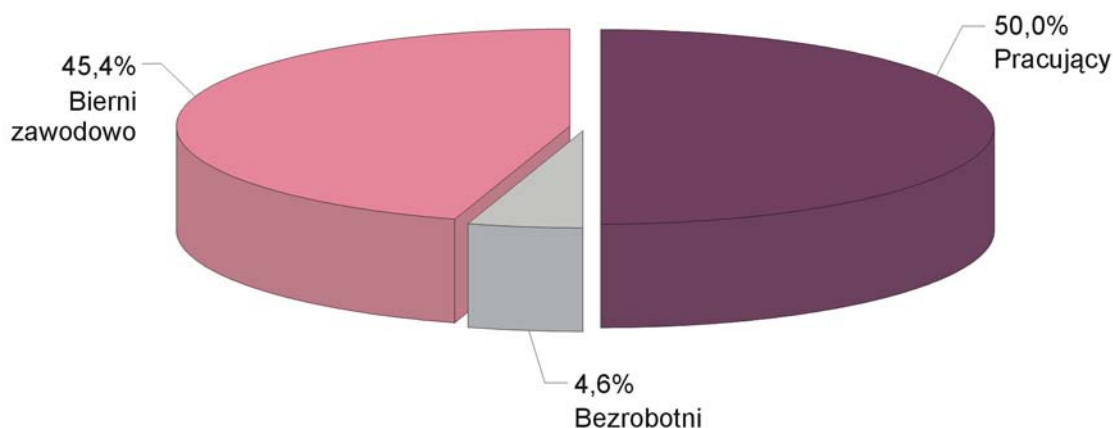
LUDNOŚĆ AKTYWNA I BIERNA ZAWODOWO

W III kwartale 2009 r. zbiorowość aktywnych zawodowo w województwie łódzkim, według danych BAEL, liczyła 1351 tys. osób, a biernych zawodowo 1123 tys. osób. Aktywni zawodowo stanowili 54,6% ogółu ludności województwa w wieku 15 lat i więcej.

W porównaniu z analogicznym okresem w 2008 r. spadła zarówno liczba osób aktywnych zawodowo o 3,5%, jak i biernych zawodowo o 3,4%, przy jednoczesnym spadku liczby ludności w wieku powyżej 15 roku życia o 3,5%. W grupie aktywnych zawodowo odnotowano spadek liczebności zbiorowości pracujących o 6,1%, liczba bezrobotnych wzrosła w tym okresie o 37,8%.

W strukturze ludności województwa łódzkiego w skali roku spadł odsetek pracujących o 1,4 pkt. proc., wzrósł natomiast udział bezrobotnych o 1,4 pkt. proc., przy takim samym jak przed rokiem udziale biernych zawodowo.

STRUKTURA LUDNOŚCI W WIEKU 15 LAT I WIĘCEJ WEDŁUG AKTYWNOŚCI EKONOMICZNEJ W III KWARTALE 2009 R.



Liczba biernych zawodowo na 100 osób aktywnych zawodowo w III kwartale 2009 r. w województwie łódzkim ukształtowała się na poziomie 83 osób, dokładnie tyle co przed rokiem. W miastach relacja ta wyniosła 85 osób (o 3 osoby mniej niż w III kwartale 2008 r.), natomiast na wsi na 100 osób aktywnych zawodowo przypadało 75 osób, tj. o 4 osoby mniej niż przed rokiem.

Mężczyźni stanowili 55,3% ogółu aktywnych zawodowo i w stosunku do III kwartału 2008 r. ich liczba spadła o 37 tys. osób. Liczba kobiet aktywnych zawodowo spadła w tym czasie o 13 tys. Na 100 mężczyzn aktywnych zawodowo przypadało w III kwartale 2009 r. 57 mężczyzn biernych zawodowo (58 przed rokiem), natomiast na 100 kobiet aktywnych zawodowo – 116 biernych zawodowo (o 2 więcej niż w III kwartale 2008 r.).

Spośród 830 tys. mieszkańców wsi, którzy stanowili 33,5% ludności województwa łódzkiego w wieku 15 lat i więcej – 49,0% to ludność związana z gospodarstwem rolnym. Aktywni zawodowo stanowili 55,8% ludności wiejskiej. Wśród ludności związanej z gospodarstwem rolnym współczynnik ten ukształtował się na poziomie 69,3% (o 0,3 pkt. proc. mniej niż w III kwartale 2008 r.). Aktywni zawodowo mieszkańcy wsi niezwiązani z gospodarstwem stanowili 42,8% (o 0,8 pkt. proc. więcej niż w analogicznym okresie poprzedniego roku).

TABL. 1. LUDNOŚĆ W WIEKU 15 LAT I WIĘCEJ WEDŁUG AKTYWNOŚCI EKONOMICZNEJ, PŁCI ORAZ MIEJSCA ZAMIESZKANIA W III KWARTALE 2009 R.

| WYSZCZEGÓLNIENIE | Ludność ogółem | Aktywni zawodowo | | | Bierni zawodowo |
|----------------------|----------------|------------------|-----------|------------|-----------------|
| | | razem | pracujący | bezrobotni | |
| W TYSIĄCACH | | | | | |
| OGÓŁEM | 2474 | 1351 | 1238 | 113 | 1123 |
| Mężczyźni | 1170 | 747 | 688 | 58 | 423 |
| Kobiety | 1304 | 604 | 550 | 54 | 700 |
| Miasta | 1644 | 888 | 811 | 77 | 756 |
| Wieś | 830 | 463 | 427 | 36 | 367 |
| III KWARTAŁ 2008=100 | | | | | |
| OGÓŁEM | 96,5 | 96,5 | 93,9 | 137,8 | 96,6 |
| Mężczyźni | 94,3 | 95,3 | 92,6 | 141,5 | 92,6 |
| Kobiety | 98,6 | 97,9 | 95,7 | 131,7 | 99,3 |
| Miasta | 102,0 | 103,7 | 101,1 | 142,6 | 100,1 |
| Wieś | 87,3 | 85,1 | 82,8 | 128,6 | 90,2 |
| II KWARTAŁ 2009=100 | | | | | |
| OGÓŁEM | 98,9 | 100,2 | 98,6 | 121,5 | 97,4 |
| Mężczyźni | 97,3 | 100,7 | 99,0 | 123,4 | 91,8 |
| Kobiety | 100,5 | 99,7 | 98,2 | 117,4 | 101,2 |
| Miasta | 95,8 | 97,0 | 96,0 | 110,0 | 94,3 |
| Wieś | 105,7 | 106,9 | 103,9 | 156,5 | 104,6 |

Wśród aktywnych zawodowo najliczniejszą grupą, podobnie jak w poprzednich okresach, były osoby w wieku 25-34 lata stanowiące 30,9% ogółu - o 0,8 pkt. proc. więcej niż przed rokiem. Osoby w wieku produkcyjnym stanowiły 98,4% - o 0,8 pkt. proc. mniej niż w III kwartale 2008 r.

Wśród biernych zawodowo 63,7% stanowiły osoby w wieku 55 lat i więcej, ich udział w stosunku do III kwartału 2008 r. wzrósł o 4,5 pkt. proc. Liczba biernych zawodowo w wieku produkcyjnym spadła o 37 tys. osób, tj. o 6,8%. Osoby te stanowiły 45,5% ogółu osób pozostających biernymi zawodowo - o 1,7 pkt. proc. mniej niż przed rokiem.

TABL. 2. LUDNOŚĆ W WIEKU 15 LAT I WIĘCEJ WEDŁUG AKTYWNOŚCI EKONOMICZNEJ I WIEKU W III KWARTALE 2009 R.

| WYSZCZEGÓLNIENIE | Ludność ogółem | Aktywni zawodowo | | | Bierni zawodowo |
|---------------------------------|----------------|------------------|-----------|------------|-----------------|
| | | razem | pracujący | bezrobotni | |
| W TYSIĄCACH | | | | | |
| OGÓŁEM | 2474 | 1351 | 1238 | 113 | 1123 |
| w tym w wieku produkcyjnym | 1840 | 1329 | 1216 | 113 | 511 |
| 15-24 lata | 355 | 119 | 94 | 25 | 236 |
| 25-34 | 484 | 418 | 385 | 33 | 66 |
| 35-44 | 382 | 342 | 317 | 25 | 40 |
| 45-54 | 399 | 334 | 309 | 25 | 65 |
| 55 lat i więcej | 853 | 138 | 134 | 4 | 715 |
| III KWARTAŁ 2008=100 | | | | | |
| OGÓŁEM | 96,5 | 96,5 | 93,9 | 137,8 | 96,6 |
| w tym w wieku produkcyjnym | 96,1 | 97,2 | 94,6 | 137,8 | 93,2 |
| 15-24 lata | 89,4 | 91,5 | 87,9 | 108,7 | 88,4 |
| 25-34 | 98,2 | 99,3 | 95,3 | 194,1 | 91,7 |
| 35-44 | 95,7 | 96,1 | 94,1 | 131,6 | 93,0 |
| 45-54 | 91,1 | 96,8 | 94,5 | 138,9 | 70,7 |
| 55 lat i więcej | 102,0 | 93,2 | 94,4 | 66,7 | 103,9 |

TABL. 2. LUDNOŚĆ W WIEKU 15 LAT I WIĘCEJ WEDŁUG AKTYWNOŚCI EKONOMICZNEJ I WIEKU W III KWARTALE 2009 R. (dok.)

| WYSZCZEGÓLNIENIE | Ludność ogółem | Aktywni zawodowo | | | Bierni zawodowo |
|----------------------------------|----------------|------------------|-----------|------------|-----------------|
| | | razem | pracujący | bezrobotni | |
| II KWARTAŁ 2009=100 | | | | | |
| OGÓŁEM | 98,9 | 100,2 | 98,6 | 121,5 | 97,4 |
| w tym w wieku produkcyjnym | 99,0 | 100,2 | 98,5 | 121,5 | 96,1 |
| 15-24 lata | 107,6 | 116,7 | 109,3 | 147,1 | 104,0 |
| 25-34 | 97,0 | 97,7 | 96,5 | 113,8 | 93,0 |
| 35-44 | 92,0 | 91,9 | 90,6 | 113,6 | 93,0 |
| 45-54 | 101,3 | 104,7 | 103,7 | 119,0 | 86,7 |
| 55 lat i więcej | 98,8 | 108,7 | 108,9 | 100,0 | 97,1 |

Rozpatrując zbiorowość aktywnych zawodowo z punktu widzenia poziomu wykształcenia stwierdzić należy, iż w III kwartale 2009 r. najliczniejsze grupy stanowiły osoby z wykształceniem zasadniczym zawodowym – 384 tys. osób oraz policealnym i średnim zawodowym – 361 tys. osób, tj. odpowiednio 28,4% oraz 26,7% ogółu aktywnych zawodowo.

Wśród biernych zawodowo 46,5% stanowiły osoby z wykształceniem co najwyżej gimnazjalnym, a ich udział wśród ogółu biernych zawodowo w skali roku spadł o 3,1 pkt. proc.

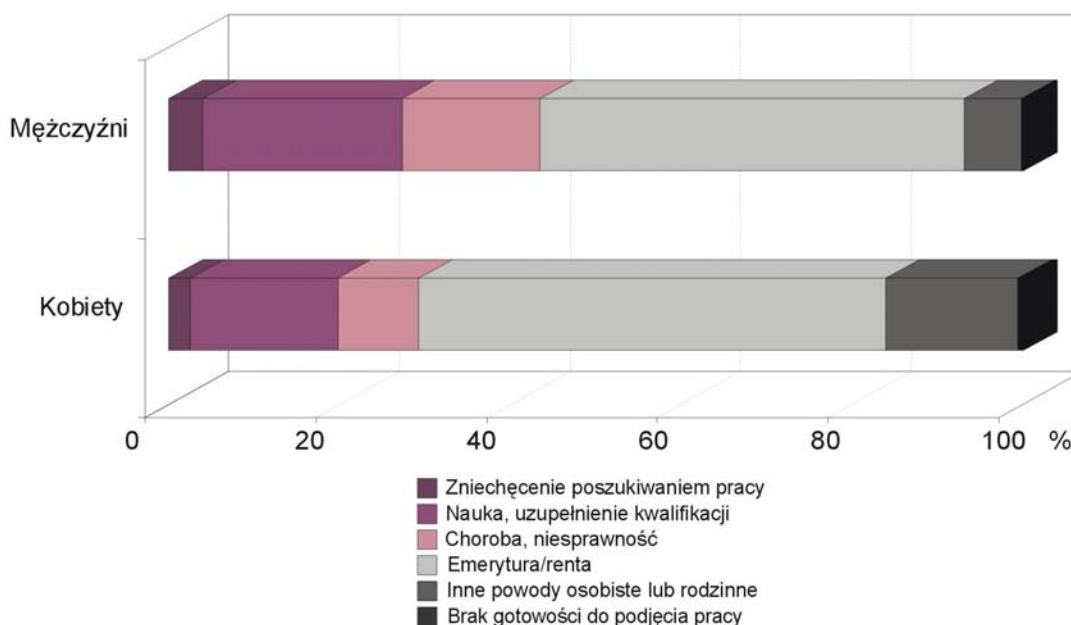
TABL. 3. LUDNOŚĆ W WIEKU 15 LAT I WIĘCEJ WEDŁUG AKTYWNOŚCI EKONOMICZNEJ I WYKSZTAŁCENIA W III KWARTALE 2009 R.

| WYSZCZEGÓLNIENIE | Ludność ogółem | Aktywni zawodowo | | | Bierni zawodowo |
|---|----------------|------------------|-----------|------------|-----------------|
| | | razem | pracujący | bezrobotni | |
| W TYSIĄCACH | | | | | |
| OGÓŁEM | 2474 | 1351 | 1238 | 113 | 1123 |
| Wyższe | 393 | 316 | 307 | 10 | 76 |
| Policealne i średnie zawodowe | 536 | 361 | 335 | 26 | 175 |
| Średnie ogólnokształcące | 283 | 132 | 118 | 14 | 152 |
| Zasadnicze zawodowe | 582 | 384 | 349 | 34 | 199 |
| Gimnazjum, podstawowe i niepełne podstawowe | 680 | 158 | 130 | 28 | 522 |
| III KWARTAŁ 2008=100 | | | | | |
| OGÓŁEM | 96,5 | 96,5 | 93,9 | 137,8 | 96,6 |
| Wyższe | 100,8 | 101,6 | 102,3 | 90,9 | 95,0 |
| Policealne i średnie zawodowe | 94,4 | 90,5 | 88,2 | 136,8 | 103,6 |
| Średnie ogólnokształcące | 103,7 | 113,8 | 112,4 | 127,3 | 96,8 |
| Zasadnicze zawodowe | 98,3 | 93,4 | 89,5 | 170,0 | 109,3 |
| Gimnazjum, podstawowe i niepełne podstawowe | 91,9 | 96,3 | 90,9 | 133,3 | 90,6 |
| II KWARTAŁ 2009=100 | | | | | |
| OGÓŁEM | 98,9 | 100,2 | 98,6 | 121,5 | 97,4 |
| Wyższe | 94,5 | 91,6 | 91,1 | 125,0 | 107,0 |
| Policealne i średnie zawodowe | 92,7 | 95,3 | 93,6 | 123,8 | 87,9 |
| Średnie ogólnokształcące | 105,6 | 113,8 | 113,5 | 116,7 | 100,0 |
| Zasadnicze zawodowe | 96,8 | 102,7 | 101,7 | 106,3 | 87,7 |
| Gimnazjum, podstawowe i niepełne podstawowe | 106,6 | 117,9 | 114,0 | 140,0 | 103,6 |

W III kwartale 2009 r. osoby biernie zawodowo stanowiły 45,4% ogółu ludności województwa w wieku 15 lat i więcej. Wśród ludności miejskiej udział tej grupy wyniósł 46,0%, na wsi natomiast 44,2%. Wśród ludności związanej z gospodarstwem rolnym biernie zawodowo stanowili 30,7%, podczas gdy w grupie niezwiązanej z gospodarstwem odsetek ten wyniósł 57,2%.

W trzecim kwartale 2009 r. zwiększyła się w stosunku do analogicznego okresu poprzedniego roku liczba biernych zawodowo z powodu pobierania emerytury lub renty. W przeprowadzonym badaniu BAEL zanotowano 592 tys. takich osób (wobec 557 tys. w III kwartale 2008 r.). Stanowią one 52,7% osób biernych zawodowo. Wzrosła także liczba osób nieposzukujących pracy ze względu na zniechęcenie bezskutecznością jej poszukiwania. Liczba tych osób była o 4 tys. większa niż przed rokiem i wyniosła 31 tys. Ich udział w liczbie biernych zawodowo ukształtował się na poziomie 3,1% (o 0,4 pkt. proc. więcej niż w analogicznym okresie 2008 r.). Spadła natomiast liczba osób biernych zawodowo z powodu nauki bądź uzupełniania kwalifikacji – o 14,2%. Udział tej grupy spadł o 2,4 pkt. proc. i w III kwartale 2009 r. wyniósł 19,4%.

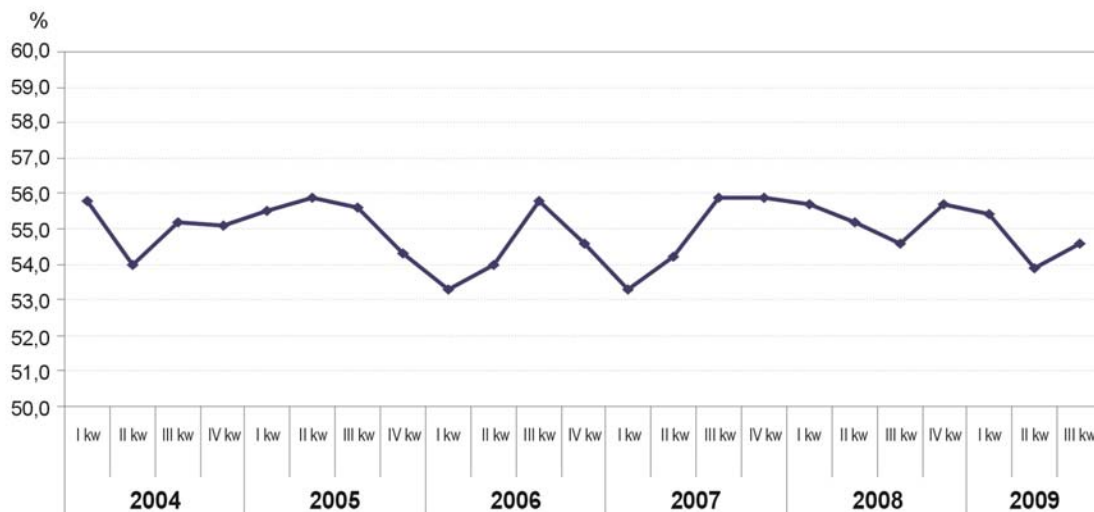
STRUKTURA BIERNYCH ZAWODOWO WEDŁUG PRZYCZYŃ BIernoŚCI W III KWARTALE 2009 R.



Miernikiem charakteryzującym aktywność ekonomiczną ludności jest współczynnik aktywności zawodowej określający udział ludności aktywnej zawodowo wśród ludności danej kategorii. W III kwartale 2009 r. ludność aktywna zawodowo stanowiła 54,6% ogółu ludności województwa łódzkiego w wieku 15 lat. W stosunku do poprzedniego kwartału współczynnik ten wzrósł o 0,7 pkt. proc, w porównaniu zaś z rokiem poprzednim współczynnik ten nie uległ zmianie.

Współczynnik aktywności zawodowej mężczyzn w III kwartale 2009 r. był o 0,6 pkt. proc. wyższy niż przed rokiem i wyniósł 63,8%. Wśród kobiet współczynnik ten ukształtował się na poziomie o 0,4 pkt. proc. niższym niż w III kwartale 2008 r. i wyniósł 46,3%. W miastach aktywność zawodowa była, podobnie jak w poprzednich okresach, niższa niż na wsi. Współczynniki te w omawianym kwartale ukształtowały się na poziomie 54,0% w miastach oraz 55,8% na wsi.

WSPÓŁCZYNNIK AKTYWNOŚCI EKONOMICZNEJ LUDNOŚCI W WOJEWÓDZTWIE ŁÓDZKIM



Najwyższym poziomem aktywności zawodowej w trzecim kwartale 2009 r. charakteryzowały się osoby w wieku 35-44 lata, dla których współczynnik przyjął wartość 89,5%. Dla osób w wieku produkcyjnym (mężczyźni 18-64 lata, kobiety 18-59 lat) współczynnik aktywności zawodowej wyniósł 72,2% - jedynie o 0,8 pkt. proc. więcej niż przed rokiem.

Z punktu widzenia poziomu wykształcenia najwyższą aktywnością zawodową, podobnie jak w poprzednich okresach, charakteryzowały się osoby z wykształceniem wyższym – 80,4% ogółu ludności o tym poziomie wykształcenia. Udział aktywnych zawodowo wśród osób posiadających wykształcenie gimnazjalne, podstawowe i niepełne podstawowe wyniósł jedynie 23,2%.

PRACUJĄCY

W III kwartale 2009 r. zbiorowość pracujących w województwie łódzkim według danych BAEL liczyła 1238 tys. osób. Liczba pracujących była więc niższa zarówno w porównaniu z analogicznym kwartałem 2008 r. o 80 tys. (tj. o 6,1%), jak i w stosunku do poprzedniego kwartału o 18 tys. osób, tj. o 1,4%.

Pracujący stanowili dokładnie połowę ogółu ludności województwa w wieku 15 lat i więcej. Odsetek kobiet w ogólnej liczbie pracujących wzrósł w stosunku do poziomu sprzed roku o 0,8 pkt. proc. i wyniósł 44,4%, natomiast ich liczba spadła o 4,3%.

Obciążenie osób pracujących osobami niepracującymi – czyli liczba osób niepracujących na 100 osób pracujących w województwie łódzkim w ciągu roku wzrosło o 6 osób. W porównaniu z poprzednim kwartałem obciążenie to wzrosło o 1 osobę. W omawianym kwartale na każdego pracującego przypadła dokładnie jedna osoba niepracująca. Na 100 pracujących kobiet w III kwartale 2009 r. przypadło 137 kobiet niepracujących, wśród mężczyzn wskaźnik ten wyniósł 70. Znacząca różnica, podobnie

jak w poprzednich okresach, wystąpiła między miastem a wsią w obciążeniu osób pracujących osobami niepracującymi. W miastach na każdego pracującego przypadały 103 osoby niepracujące, na wsi natomiast na 100 pracujących przypadały 94 osoby niepracujące.

W sektorze publicznym (własność państwa i samorządu terytorialnego), w którym pracowało 22,5% osób (o 0,8 pkt. proc. mniej niż w III kwartale 2008 r.), liczba pracujących w tym sektorze spadła w ciągu roku o 28 tys. osób (o 9,1%). W sektorze prywatnym liczba pracujących spadła w tym czasie o 5,1% (o 52 tys.) i wyniosła 959 tys. osób.

Z ogólnej liczby pracujących w trzecim kwartale 2009 r. pracę dorywczą wykonywało 302 tys. osób, tj. 24,4% ogółu pracujących (przed rokiem – 23,8%).

TABL. 4. PRACUJĄCY WEDŁUG SEKTORÓW I STATUSU ZATRUDNIENIA W III KWARTALE 2009 R.

| WYSZCZEGÓLNIENIE | Ogółem | Pracownicy najemni | | | Pracodawcy i pracujący na rachunek własny | Pomagający członkowie rodzin |
|--------------------------------|--------|--------------------|------------|-----------|---|------------------------------|
| | | razem | w sektorze | | | |
| | | | publicznym | prywatnym | | |
| W TYSIĄCACH | | | | | | |
| OGÓŁEM | 1238 | 940 | 279 | 661 | 238 | 60 |
| Praca stała ^a | 638 | 638 | 235 | 404 | – | – |
| Praca dorywcza | 302 | 302 | 44 | 257 | – | – |
| III KWARTAŁ 2008=100 | | | | | | |
| OGÓŁEM | 93,9 | 98,1 | 90,9 | 101,5 | 84,7 | 75,9 |
| Praca stała ^a | 99,2 | 99,2 | 88,7 | 106,6 | – | – |
| Praca dorywcza | 96,2 | 96,2 | 104,8 | 94,5 | – | – |
| II KWARTAŁ 2009=100 | | | | | | |
| OGÓŁEM | 98,6 | 97,0 | 93,0 | 98,8 | 101,3 | 115,4 |
| Praca stała ^a | 99,8 | 99,8 | 95,1 | 103,1 | – | – |
| Praca dorywcza | 91,5 | 91,5 | 83,0 | 92,8 | – | – |

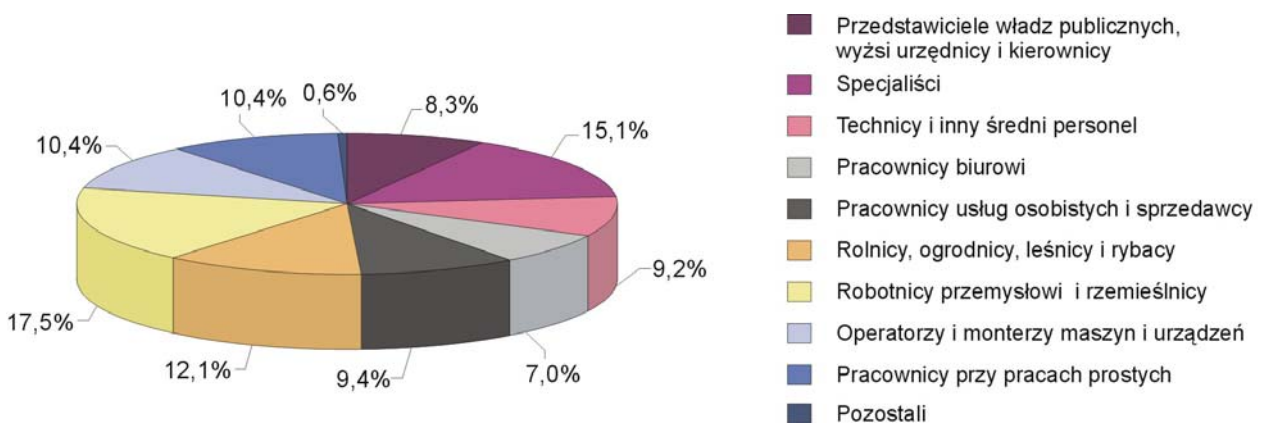
a Podział na pracę stałą i dorywczą dotyczy tylko pracowników najemnych.

Wśród ogółu ludności województwa osoby, które pracowały w niepełnym wymiarze godzin stanowiły 9,4% ogólnej liczby pracujących. Odsetek ten spadł w skali roku o 3,7 pkt. proc. W niepełnym wymiarze czasu częściej pracowały kobiety niż mężczyźni (15,1% wobec 5,4%).

Liczba pracujących w rolnictwie indywidualnym spadła w ciągu roku o 59 tys. i wyniosła 155 tys. osób. Pracujący w rolnictwie w III kwartale 2009 r. stanowili o 3,7 pkt. proc. mniej niż przed rokiem – 12,5% ogółu pracujących. Spośród 830 tys. ludności wiejskiej w województwie łódzkim, w omawianym kwartale, pracowało 51,4% osób. Pracujący związani z gospodarstwem rolnym stanowili grupę 266 tys. (tj. 62,3% ogółu pracującej ludności wiejskiej), z czego 88,7% osób pracowało w pełnym wymiarze czasu pracy.

Badanie BAEL w III kwartale 2009 r. wykazało w strukturze pracujących według grup zawodów, w porównaniu z analogicznym okresem 2008 r., największy wzrost odsetka osób w grupach określonych jako robotnicy przemysłowi i rzemieślnicy (o 1,4 pkt. proc.), stanowiącej 17,5% ogółu pracujących. Największy spadek udziału w strukturze pracujących według grup zawodowych oraz spadek liczby pracujących dotyczył grupy rolnicy, ogrodnicy, leśnicy i rybacy (spadek o 3,4 pkt. proc.), stanowiących 12,1% ogółu pracujących.

STRUKTURA PRACUJĄCYCH WEDŁUG GRUP ZAWODÓW W III KWARTALE 2009 R.



W III kwartale 2009 r. pracujący w województwie łódzkim stanowili 50,0% ogółu ludności w wieku 15 lat i więcej. Ogólny wskaźnik zatrudnienia (udział ludności pracującej w ogólnej liczbie ludności danej kategorii) spadł w porównaniu z III kwartałem 2008 r. o 1,4 pkt. proc., natomiast w stosunku do poprzedniego kwartału spadł o 0,2 pkt. proc. Wskaźnik zatrudnienia obliczony w tym okresie dla kobiet pozostaje wyraźnie niższy niż dla mężczyzn.

TABL. 5. WSKAŹNIK ZATRUDNIENIA WEDŁUG PŁCI, MIEJSCA ZAMIESZKANIA, WIEKU I POZIOMU WYKSZTAŁCENIA

| WYSZCZEGÓLNIENIE | III kwartał 2008 | II kwartał 2009 | III kwartał 2009 | |
|---|------------------|-----------------|------------------|---------------------------------------|
| | w % | | | +/- w porównaniu z III kw. 2008 |
| OGÓŁEM | 51,4 | 50,2 | 50,0 | -1,4 |
| WEDŁUG PŁCI I MIEJSCA ZAMIESZKANIA | | | | |
| Mężczyźni | 59,9 | 57,8 | 58,8 | -1,1 |
| Kobiety | 43,5 | 43,1 | 42,2 | -1,3 |
| Miasta | 49,8 | 49,2 | 49,3 | -0,5 |
| Wieś | 54,3 | 52,4 | 51,4 | -2,9 |
| WEDŁUG WIEKU | | | | |
| 15-24 lata | 27,0 | 26,1 | 26,5 | -0,5 |
| 25-34 | 81,9 | 80,0 | 79,5 | -2,4 |
| 35-44 | 84,5 | 84,3 | 83,0 | -1,5 |
| 45-54 | 74,7 | 75,6 | 77,4 | +2,7 |
| 55 lat i więcej | 17,0 | 14,3 | 15,7 | -1,3 |
| WEDŁUG POZIOMU WYKSZTAŁCENIA | | | | |
| Wyższe | 76,9 | 81,0 | 78,1 | +1,2 |
| Policealne i średnie zawodowe | 66,9 | 61,9 | 62,5 | -4,4 |
| Średnie ogólnokształcące | 38,5 | 38,8 | 41,7 | +3,2 |
| Zasadnicze zawodowe | 65,9 | 57,1 | 60,0 | -5,9 |
| Gimnazjum, podstawowe i niepełne podstawowe | 19,3 | 17,9 | 19,1 | -0,2 |

Największe zaangażowanie zawodowe obserwuje się wśród osób w grupie wieku 35-44 lata, dla których wskaźnik zatrudnienia przyjął wartość 83,0%. Dla osób w wieku produkcyjnym wskaźnik ten wyniósł 66,1%, tj. o 1,0 pkt. proc. mniej niż w analogicznym okresie poprzedniego roku. Najwyższe wskaźniki zatrudnienia, podobnie jak w III kwartale 2008 r., wystąpiły wśród osób posiadających wykształcenie wyższe oraz policealne i średnie zawodowe.

BEZROBOTNI

W III kwartale 2009 r. w województwie łódzkim, w stosunku do poprzednich kwartałów, odnotowano wzrost liczby osób pozostających bez pracy. Zbiorowość bezrobotnych liczyła 113 tys. osób i w stosunku do poprzedniego kwartału zwiększyła się o 20 tys., tj. o 21,5%. W stosunku do poziomu sprzed roku odnotowano wzrost liczby bezrobotnych o 31 tys. osób (o 37,8%).

Znaczący wzrost liczby bezrobotnych w III kwartale 2009 r. spowodował wzrost stopy bezrobocia dla ogółu ludności województwa łódzkiego w wieku 15 lat i więcej do poziomu 8,4% - o 2,5 pkt. proc. więcej niż w analogicznym okresie 2008 r. W omawianym kwartale bardziej zagrożeni bezrobociem ze względu na miejsce zamieszkania, podobnie jak w poprzednich okresach, byli mieszkańcy miast.

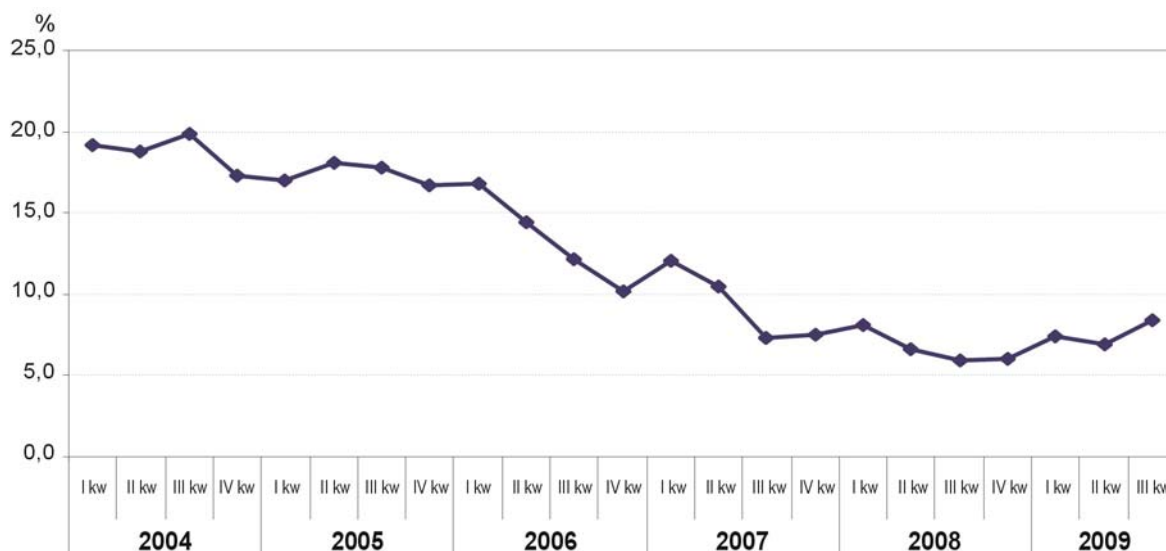
TABL. 6. STOPA BEZROBOCIA WEDŁUG PŁCI, MIEJSCA ZAMIESZKANIA, WIEKU I POZIOMU WYKSZTAŁCENIA

| WYSZCZEGÓLNIENIE | III kwartał 2008 | II kwartał 2009 | III kwartał 2009 | |
|--|------------------|-----------------|------------------|---------------------------------------|
| | w % | | | +/- w porównaniu z III kw. 2008 |
| OGÓŁEM | 5,9 | 6,9 | 8,4 | +2,5 |
| WEDŁUG PŁCI I MIEJSCA ZAMIESZKANIA | | | | |
| Mężczyźni | 5,2 | 6,3 | 7,8 | +2,6 |
| Kobiety | 6,6 | 7,6 | 8,9 | +2,3 |
| Miasta | 6,3 | 7,7 | 8,7 | +2,4 |
| Wieś | 5,1 | 5,3 | 7,8 | +2,7 |
| WEDŁUG WIEKU | | | | |
| 15-24 lata | 17,7 | 16,7 | 21,0 | +3,3 |
| 25-34 | 4,0 | 6,8 | 7,9 | +3,9 |
| 35-44 | 5,3 | 5,9 | 7,3 | +2,0 |
| 45-54 | 5,2 | 6,6 | 7,5 | +2,3 |
| 55 lat i więcej | 4,1 | 3,1 | 2,9 | -1,2 |
| WEDŁUG POZIOMU WYKSZTAŁCENIA | | | | |
| Wyższe | 3,5 | 2,3 | 3,2 | -0,3 |
| Policealne i średnie zawodowe | 4,8 | 5,5 | 7,2 | +2,4 |
| Średnie ogólnokształcące | 9,5 | 10,3 | 10,6 | +1,1 |
| Zasadnicze zawodowe | 4,9 | 8,6 | 8,9 | +4,0 |
| Gimnazjum, podstawowe i niepełne podstawowe | 12,8 | 14,9 | 17,7 | +4,9 |

Wśród mieszkańców wsi bezrobotni stanowili 4,3% ogółu ludności, natomiast stopa bezrobocia - udział bezrobotnych w ludności wiejskiej aktywnej zawodowo - ukształtowała się w III kwartale 2009 r. na poziomie 7,8%. Wśród aktywnych zawodowo związanych z gospodarstwem rolnym stopa bezrobocia wyniosła 5,7%, natomiast wśród niezwiązanych z gospodarstwem wskaźnik ten był znacząco wyższy i wyniósł 11,0%.

Największy wzrost natężenia bezrobocia w stosunku do analogicznego kwartału 2008 r. odnotowano w grupie wieku 25-34 lata (najliczniejszej wśród aktywnych zawodowo), dla której stopa bezrobocia wyniosła 7,9%. Wśród osób w wieku produkcyjnym stopa bezrobocia wyniosła 8,5%, tj. o 2,5 pkt. proc. więcej niż przed rokiem.

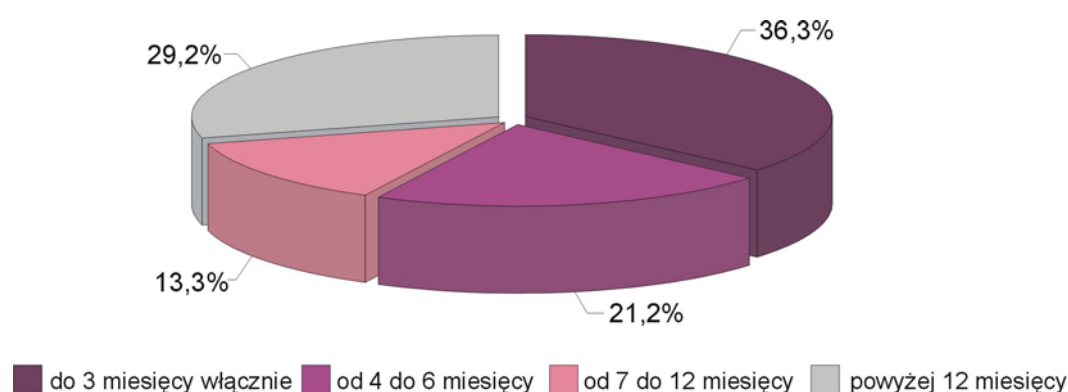
STOPA BEZROBOCIA W WOJEWÓDZTWIE ŁÓDZKIM



W trzecim kwartale 2009 r. przeciętny czas poszukiwania pracy był taki sam jak przed rokiem i wyniósł 12 miesięcy. W omawianym kwartale kobiety przeciętnie o 5 miesięcy dłużej niż mężczyźni poszukiwały pracy (średnio 14 miesięcy), natomiast mieszkańcy miast tylko o 1 miesiąc dłużej niż mieszkańcy wsi (średnio 12 miesięcy).

W III kwartale 2009 r. zwiększyła się zbiorowość długotrwale bezrobotnych, tzn. poszukujących pracy przez okres dłuższy niż rok, liczyła ona 33 tys. osób. W stosunku do III kwartału 2008 r. liczba długotrwale bezrobotnych wzrosła o 10,0%. Mimo wzrostu liczebności tej grupy jej udział w strukturze bezrobotnych według czasu pozostawania bez pracy zmniejszył się o 7,4 pkt. proc. i wyniósł 29,2%.

STRUKTURA BEZROBOTNYCH WEDŁUG OKRESU POSZUKIWANIA PRACY W III KWARTALE 2009 R.

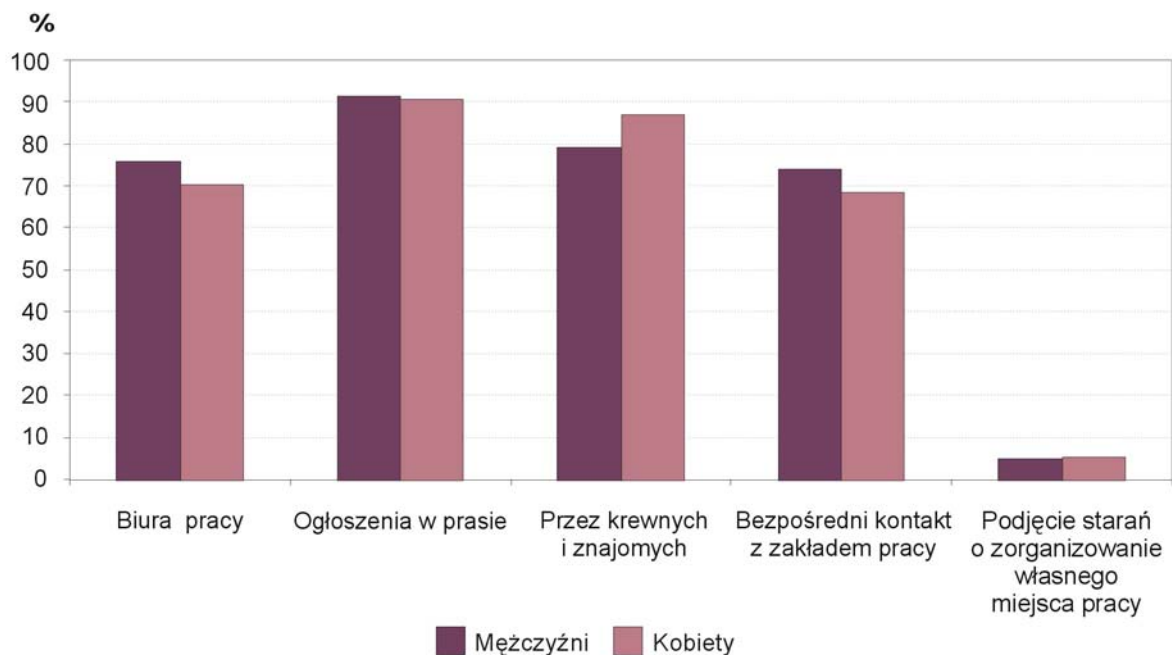


Odsetek osób aktywnych zawodowo pozostających bezrobotnymi w wyniku utraty pracy wyniósł w III kwartale 2009 r. 46,9% ogółu bezrobotnych, tj. o 0,6 pkt. proc. więcej niż przed rokiem. Pozostający bez pracy, chcący ją podjąć po raz pierwszy stanowili 16,8% ogółu bezrobotnych. Udział tej grupy wzrósł w stosunku do analogicznego okresu 2008 r. o 2,2 pkt. proc. Stosunkowo liczną grupę stanowiły osoby powracające do pracy po przerwie. Udział tych osób w populacji bezrobotnych w omawianym kwartale

wyniósł 27,4%. W III kwartale 2009 r. częściej były to kobiety niż mężczyźni (29,6% wobec 25,9%) oraz mieszkańcy wsi niż miast (33,3% wobec 24,7%).

Najczęstszą formą poszukiwania pracy, według wyników BAEL za III kwartał 2009 r., było poszukiwanie pracy poprzez ogłoszenia w prasie (zarówno ich zamieszczanie, odpowiadanie na ogłoszenia oraz przeglądanie ogłoszeń). Ten sposób poszukiwania pracy wskazało 90,3% ogółu bezrobotnych. Na bezpośredni kontakt z potencjalnym zakładem pracy zdecydowało się 71,7% poszukujących pracy. W omawianym okresie 6 tys. (5,3% bezrobotnych) osób podjęło starania zorganizowania własnego miejsca pracy.

BEZROBOTNI WEDŁUG METOD POSZUKIWANIA PRACY W III KWARTALE 2009 R.



Opracowanie: Izabela Kaleta – Wydział Analiz