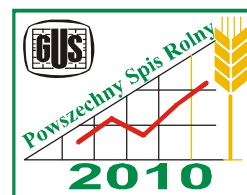




URZĄD STATYSTYCZNY W ŁODZI

Informacja sygnałna



PRZEDWYNIKOWY SZACUNEK GŁÓWNYCH ZIEMIOPŁODÓW ROLNYCH I OGRODNICZYCH W WOJEWÓDZTWIE ŁÓDZKIM

93-176 Łódź ul. Suwalska 29
tel. 42 6839-100, 6839-101

<http://www.stat.gov.pl/lodz/>
mail: SekretariatUSLDZ@stat.gov.pl

Przedwinkowy szacunek produkcji głównych ziemiopłodów rolnych i ogrodnicych w 2010 r.¹

Wyniki przedwinkowego szacunku produkcji głównych upraw rolnych i ogrodnicych w 2010 r. przedstawiają się następująco:

- zbiory **zbóż ogółem** szacuje się na 1881,1 tys. t, tj. o 10,1% mniej od zbiorów ubiegłorocznych i o 5,6% więcej od średniej z lat 2004-2008,
- zbiory **rzepaku i rzepiku** ocenia się na 46,1 tys. t, tj. o 1,1% mniej od zbiorów ubiegłorocznych i o 58,9% więcej od średnich zbiorów z lat 2004-2008,
- zbiory **ziemniaków** ocenia się na 1085,4 tys. t, tj. o 1,7% więcej od zbiorów uzyskanych w roku ubiegłym i o 7,2% mniej od średnich zbiorów z lat 2004-2008,
- zbiory **buraków cukrowych** szacuje się na 336,5 tys. t, tj. mniej o 8,7% od zbiorów ubiegłorocznych i mniej o 14,5% od średnich zbiorów z lat 2004-2008,
- zbiory **warzyw gruntowych** ocenia się na 545,5 tys. t, tj. o 9,8% mniej od zbiorów ubiegłorocznych i na poziomie podobnym do średnich zbiorów z lat 2004-2008,
- zbiory **owoców z drzew** szacuje się na 341,4 tys. t, tj. o 13,3% mniej niż w roku ubiegłym, natomiast o 7,7% więcej niż średnia z lat 2004-2008,
- zbiory **owoców z krzewów owocowych i plantacji jagodowych** szacuje się na 51,8 tys. t, tj. mniej niż w roku poprzednim o 0,8% i o 2,1% od średnich zbiorów z lat 2004-2008.

¹ Informacja zawiera wyniki drugiego w br. tzw. przedwinkowego szacunku plonów i zbiorów zbóż rzepaku i rzepiku, ziemniaków, buraków cukrowych, II pokosu traw łąkowych, warzyw i owoców, opracowane na podstawie reprezentacyjnego badania poplonów zbóż, szacunków i ekspertyz rzeczoznawców GUS oraz sprawozdawczości gospodarstw rolnych osób prawnych i jednostek organizacyjnych niemających osobowości prawnej.

Na wielkość produkcji roślinnej w bieżącym roku korzystny wpływ miały przede wszystkim następujące czynniki:

- dobre wyrośnięcie i rozkrzewienie zbóż ozimych oraz rzepaku w końcowej fazie wzrostu jesienią 2009 r.,
- zwiększenie uprawy kukurydzy na ziarno o 32,0%,
- przeciętne warunki zimowania ozimin bez odnotowanych większych strat w zasianej powierzchni,
- opady deszczu występujące od końca pierwszej dekady maja, poprawiające stan uwilgotnienia gleby po okresie zbyt słabego zaopatrzenia roślin w wodę w kwietniu,
- dobre uwilgotnienie gleb lekkich, na których uprawia się ziemniaki w małych gospodarstwach,
- poprawiająca się struktura upraw ziemniaków oraz specjalizacja produkcji.

Niekorzystny wpływ miały natomiast:

- zmniejszenie powierzchni zasiewów zbóż podstawowych z mieszankami zbożowymi w porównaniu z rokiem poprzednim o 2,2%,
- chłody oraz nadmiar wilgoci w glebie w II połowie kwietnia i w maju, co powodowało opóźnienie siewów zbóż jarych oraz ich słabsze wschody i rozwój w początkowej fazie wegetacji,
- przesiewy buraków cukrowych i niektórych gatunków warzyw gruntowych spowodowane nadmiernym uwilgotnieniem gleby,
- ograniczony poziom nawożenia upraw,
- niedostateczne działanie środków ochrony roślin i herbicydów spowodowane trudnymi warunkami meteorologicznymi (nawracające deszcze),
- występujące w maju i czerwcu intensywne opady deszczu powodujące podtopienia pól i powódzie oraz niemożność wjazdu sprzętu rolniczego na podtopione pola,
- prowadzenie żniw i sianokosów w trudnych warunkach atmosferycznych, co pogorszyło jakość zebranego ziarna i zwiększyło straty (wyleganie zbóż i rzepaku, osypywanie się nasion z łuszczyń i porastanie ziarna).

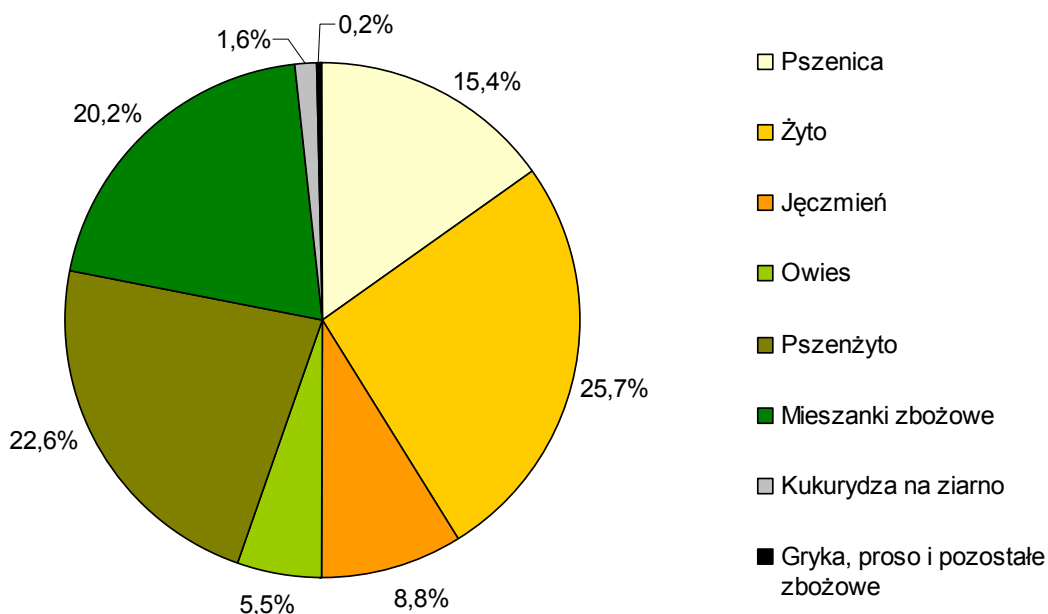
Występujące w sierpniu opady deszczu spowodowały, że w wielu gospodarstwach odnotowano dalsze straty w uprawach rolnych i ogrodnich oraz na trwałych użytkach zielonych.

PRODUKCJA ROLNICZA

Zboża

Według szacunków rzeczoznawców terenowych GUS oraz sprawozdawczości z gospodarstw rolnych osób prawnych i jednostek nieposiadających osobowości prawnej, **powierzchnia uprawy zbóż ogółem** (zbóż podstawowych z mieszankami zbożowymi łącznie z kukurydzą na ziarno, gryką, prosem i pozostałymi zbożowymi) wyniosła 652,9 tys. ha i była mniejsza o 1,9% od powierzchni w 2009 r., natomiast większa od średniej powierzchni z lat 2004-2008 o 1,6%.

Struktura powierzchni upraw zbożowych w 2010 r.



Plony zbóż ogółem oszacowano na 28,8 dt/ha, tj. o 8,3% mniej niż w 2009 r., zaś w porównaniu do średniej z lat 2004-2008 więcej o 4,0%.

Zbiory zbóż ogółem szacuje się na 1881,1 tys. t, tj. o 10,1% mniej w porównaniu z ubiegłorocznymi i o 5,6% więcej od średniej z lat 2004-2008, w tym:

- **pszenicy** – 366,9 tys. t, tj. o 1,2% mniej niż w 2009 r.,
- **żyta** – 348,8 tys. t, tj. o 25,0% mniej od uzyskanych w roku ubiegłym,
- **jęczmienia** – 170,7 tys. t, tj. o 9,9% mniej od ubiegłorocznych,
- **owsa** – 97,4 tys. t, tj. o 13,8% więcej niż w 2009 r.,
- **pszenżyta** – 472,3 tys. t, tj. o 10,9% mniej od ubiegłorocznych,
- **mieszanek zbożowych** – 370,1 tys. t, tj. mniej od zbiorów ubiegłorocznych o 7,9%.

Niższe od ubiegłorocznych zbiory zbóż wynikają przede wszystkim z niższych plonów, jak też zmniejszenia się powierzchni zasiewów.

Tabl. 1. Produkcja zbóż

WYSZCZEGÓLNIENIE	2004-2008 ^a	2009	2010 ^b		
	w liczbach bezwzględnych		2004-2008= =100 ^a	2009=100	
OGÓŁEM					
Powierzchnia w tys. ha	642,5	665,4	652,9	101,6	98,1
Plony z 1 ha w dt	27,7	31,4	28,8	104,0	91,7
Zbiory w tys. t	1782,0	2092,0	1881,1	105,6	89,9
w tym ZBOŻA PODSTAWOWE Z MIESZANKAMI ZBOŻOWYMI					
Powierzchnia w tys. ha	630,1	656,0	641,4	101,8	97,8
Plony z 1 ha w dt	27,4	31,1	28,5	104,0	91,6
Zbiory w tys. t	1726,2	2043,0	1826,2	105,8	89,4

a Przeciętne roczne. b Szacunek przedwzrostowy.

Powierzchnia uprawy kukurydzy przewidzianej do zbioru na ziarno wynosi 10,2 tys. ha, tj. o 32,0% więcej niż w roku ubiegłym i o 4,9% więcej od średniej powierzchni z lat 2004-2008.

Plony kukurydzy uprawianej na ziarno szacuje się na 52,6 dt/ha, tj. o 13,8% mniej niż w roku ubiegłym, a **zbiory** na 53,8 tys. t, tj. więcej o 13,8% od uzyskanych w 2009 r.

Rzepak i rzepik

Powierzchnia uprawy rzepaku i rzepiku ozimego i jarego łącznie wyniosła 17,8 tys. ha i była większa odpowiednio o 5,3% od powierzchni ubiegłorocznej i o 47,6% od średniej powierzchni z lat 2004-2008.

Plony rzepaku i rzepiku oceniono na 25,9 dt/ha, tj. o 5,8% mniej od uzyskanych w 2009 r. i o 7,9% więcej od średniej z lat 2004-2008

Na wysokość plonów rzepaku i rzepiku korzystnie wpłynęły:

- wczesne rozpoczęcie siewów jesienią 2009 r.,
- dobry rozwój i zahartowanie roślin przed wejściem w okres zimowego spoczynku,
- brak większych strat zimowych w powierzchni zasiewów rzepaku ozimego.

Niekorzystny wpływ miały natomiast:

- niesprzyjające warunki pogodowe w czasie kwitnienia (słaby oblot pszczoł),
- mniej zawiązanych nasion w łuszczynach i mniejsza ilość rozgałęzień bocznych,
- niedostateczna ochrona przed zachwaszczeniem oraz chorobami grzybowymi i szkodnikami,
- przedłużający się okres zbiorów rzepaku spowodowany opadami deszczu w III dekadzie lipca.

Z przedwynikowego szacunku wynika, że pomimo zwiększonej powierzchni uprawy w roku 2010, **zbiory** rzepaku będą niższe w porównaniu z rokiem poprzednim o 1,1% i wyniosą 46,1 tys. t. W stosunku zaś do średniej z lat 2004-2008 zbiory będą wyższe o 58,9%.

Tabl. 2. Produkcja rzepaku i rzepiku

WYSZCZEGÓLNIENIE	2004-2008 ^a	2009	2010 ^b		
	w liczbach bezwzględnych			2004-2008 = =100 ^a	2009=100
Powierzchnia w tys. ha	12,1	16,9	17,8	147,6	105,3
Plony z 1 ha w dt	24,0	27,5	25,9	107,9	94,2
Zbiory w tys. t	29,0	46,7	46,1	158,9	98,9

a Przeciętne roczne. b Szacunek przedwynikowy.

Ziemniaki

Powierzchnia uprawy ziemniaków w 2010 r. wyniosła 58,5 tys. ha i była większa o 15,3% od ubiegłorocznej i o 8,6% mniejsza od średniej z lat 2004-2008.

Sadzenie ziemniaków na większości plantacji odbyło się w III dekadzie kwietnia i na początku maja. Dobre uwilgotnienie gleby w maju i czerwcu spowodowało, że ziemniaki gwałtownie przyspieszyły wzrost, wytwarzając dużą powierzchnię asymilacyjną, jednak słabo rozbudowały system korzeniowy. Przedłużający się okres intensywnych opadów deszczu spowodował utrudnienia w zastosowaniu właściwej ochrony przed chorobami i szkodnikami, a dłuższe utrzymywanie się wody w redlinach powodowało gnicie bulw na plantacjach i lokalnie konieczność ich zaorywania. Lipcowe upały i susze spowodowały zatrzymanie wzrostu i przedwczesne zasychanie naci części odmian wczesnych. Opady w sierpniu przerwały suszę i przyczyniły się do intensywnego wzrostu późniejszych odmian ziemniaków, ale również powodowały utrudnienia we właściwej ich pielęgnacji.

Szacuje się, że **plony ziemniaków** wyniosą 185 dt/ha i będą o 25 dt/ha (o 11,9%) niższe od ubiegłorocznych.

Zbiory ziemniaków ocenia się na 1085,4 tys. t, tj. o 1,7% więcej od ubiegłorocznych i o 7,2% mniej od średnich zbiorów z lat 2004-2008.

Tabl. 3. Produkcja ziemniaków

WYSZCZEGÓLNIENIE	2004-2008 ^a	2009	2010 ^b		
	w liczbach bezwzględnych			2004-2008= =100 ^a	2009=100
Powierzchnia w tys. ha	64,0	50,7	85,5	91,4	115,3
Plony z 1 ha w dt	183	210	185	101,1	88,1
Zbiory w tys. t	1169,1	1066,8	1085,4	92,8	101,7

a Przeciętne roczne. b Szacunek przedwzrostowy.

Buraki cukrowe

Szacuje się, że **powierzchnia uprawy buraków cukrowych** w br. wyniosła 7,5 tys. ha i jest większa o 12,2% od ubiegłorocznej i o 17,8% mniejsza od średniej z lat 2004-2008.

Dobre uwilgotnienie gleby i wysoka temperatura powietrza w II połowie kwietnia wpłynęły dodatnio na wschody i rozwój buraków cukrowych. Jednak nadmierne opady deszczu w maju i czerwcu spowodowały podtapianie plantacji i pogorszenie warunków wegetacji ze względu na utrudnienia w chemicznym zwalczaniu chwastów, chorób i szkodników oraz zastosowaniu prawidłowego nawożenia. Poprawa pogody w czerwcu przyczyniła się do poprawy stanu plantacji, ale lipcowe upały wpłynęły zasadniczo na pogorszenie stanu upraw. Poprawa warunków wilgotnościowych w końcu lipca i w sierpniu spowodowała intensywny wzrost liści i korzeni buraków cukrowych. W sierpniu i we wrześniu buraki cukrowe znajdowały się w fazie intensywnego przyrostu masy, co w przypadku dobrego nasłonecznienia i uwilgotnienia gleby w dalszym okresie wegetacji, rokuje zwiększenie zarówno masy korzeni jak i zawartości cukru w korzeniach.

Zbiory buraków cukrowych szacuje się na 336,5 tys. t, tj. o 8,7% mniej w porównaniu do zbiorów ubiegłorocznych, jednak dalszy korzystny dla wzrostu korzeni przebieg wegetacji może zwiększyć prognozowane plony.

Siano łąkowe

Do zbioru II pokosu siana łąkowego przystąpiono lokalnie w II dekadzie lipca, a sianokosy z powodu deszczu i nadmiernego uwilgotnienia gleby, przeciągnęły się aż do I dekady września.

Niekorzystny wpływ na wysokość plonowania II pokosu traw miały następujące czynniki:

- opóźnienie zbioru I pokosu traw,
- niemożność skoszenia i dosuszenia siana z powodu ciągłych opadów, szczególnie na łąkach położonych w obniżeniach terenowych,
- niski poziom nawożenia użytków zielonych.

Wstępnie szacuje się, że plony II pokosu z łąk trwałych w przeliczeniu na siano wyniosły 21,2 dt/ha i były o 6,2% niższe od ubiegłorocznych.

We wrześniu warunki wzrostu roślinności na trwałych użytkach zielonych były nadal korzystne, a dostateczne uwilgotnienie gleby powodowało intensywny wzrost biomasy pod zbiory III pokosu siana łąkowego.

PRODUKCJA OGRODNICZA

Warzywa gruntowe

Ocenia się, że przy zmniejszonej w stosunku do roku ubiegłego, łącznej powierzchni uprawy warzyw gruntowych (spadek o 2,8%) ich zbiory w 2010 roku wyniosą 545,5 tys. t i będą niższe o 9,8% od zbiorów ubiegłorocznych.

Bezpośrednią przyczyną słabszego plonowania, a co za tym idzie, niższych zbiorów warzyw gruntowych, był niekorzystny przebieg warunków klimatycznych w czasie wegetacji roślin, a w szczególności:

- opóźniona wiosna, a tym samym opóźnione siewy warzyw gruntowych w porównaniu do lat przeciętnych,
- niskie dobowe temperatury powietrza w kwietniu i maju,
- nadmierne uwilgotnienie gleby, lokalne zalania i podtopienia powodujące liczne straty w uprawach oraz powtórne przesiewy zniszczonych zasiewów,
- brak możliwości wykonania terminowych zabiegów chemicznej ochrony roślin, przy zwiększonym nasileniu występowania chorób i szkodników.

Brak opadów deszczu i wysokie temperatury powietrza utrzymujące się od trzeciej dekady czerwca i w lipcu, a następnie kolejna fala obfitych opadów deszczu w sierpniu i wrześniu nie sprzyjały dalszej wegetacji roślin.

Dla późnych odmian warzyw gruntowych poprawa warunków agroklimatycznych może spowodować nieznaczny wzrost plonowania, a tym samym wzrost produkcji w porównaniu do obecnych szacunków.

Tabl. 4. Zbiory warzyw gruntowych

WYSZCZEGÓLNIENIE	2004-2008 ^a	2009	2010 ^b		
	w tonach			2004-2008= =100 ^a	2009=100
Ogółem	545230	604749	545524	100,1	90,2
Kapusta	135441	148013	133263	98,4	90,0
Kalafiory	21059	23184	18760	89,1	80,1

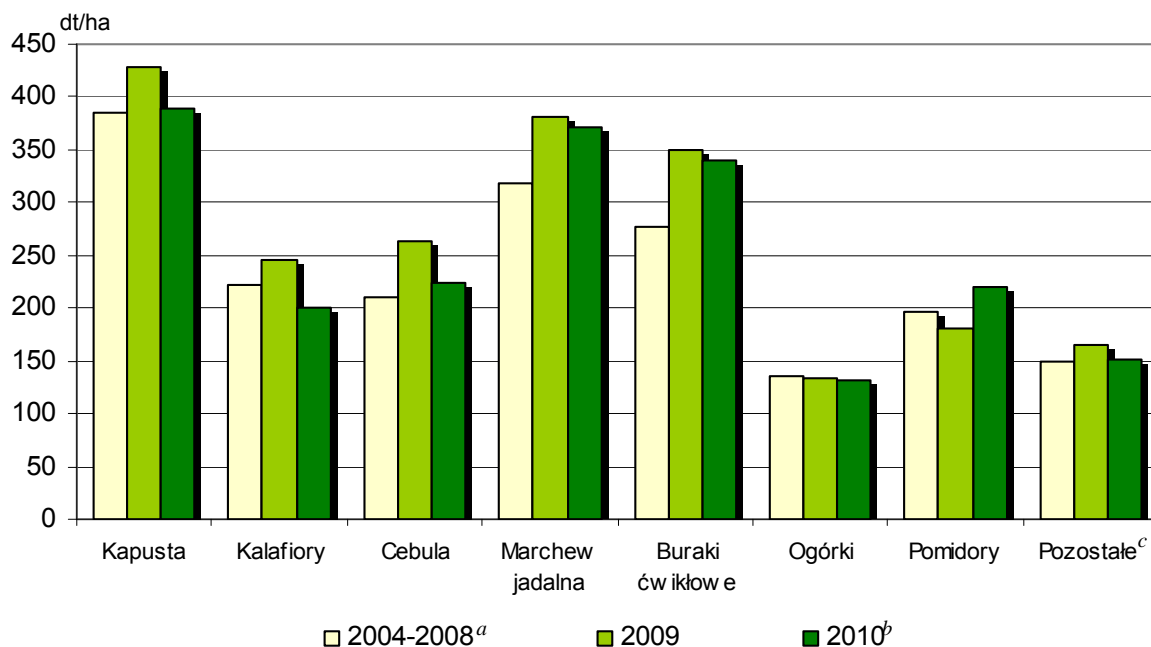
a Przeciętne roczne. b Szacunek przedwzrostowy. c Pietruszka, pory, selery, rzodkiewka, sałata, rabarbar, szparagi, koper i inne.

Tabl. 4. Zbiory warzyw gruntowych (dok.)

WYSZCZEGÓLNIENIE	2004-2008 ^a	2009	2010 ^b		
	w tonach			2004-2008= =100 ^a	2009=100
Cebula	97935	103947	82544	84,3	79,4
Marchew jadalna	117576	133355	120751	102,7	90,5
Buraki ćwikłowe	35536	53456	52700	148,3	98,6
Ogórki	42113	40079	40833	97,0	101,9
Pomidory	25480	21786	24948	97,9	114,5
Pozostałe ^c	70089	80929	71725	102,3	88,6

a Przeciętne roczne. *b* Szacunek przedwzrostowy. *c* Pietruszka, pory, selery, rzodkiewka, sałata, rabarbar, szparagi, koper i inne.

Plony warzyw gruntowych w dt z 1 ha



a Przeciętne roczne. *b* Szacunek przedwzrostowy. *c* Pietruszka, pory, selery, rzodkiewka, sałata, rabarbar, szparagi, koper i inne.

Owoce z drzew

Według przedwynikowego szacunku zbiory owoców z drzew w bieżącym roku wyniosą 341,4 tys. t i będą mniejsze o 13,3% od zbiorów ubiegłorocznych. Niższe zbiory niż w roku ubiegłym wynikają z niekorzystnych warunków wegetacji, które miały bezpośredni wpływ na plonowanie większości gatunków:

- zimna wiosna, nocne przymrozki powodujące lokalne uszkodzenia kwiatów (moreli, brzoskwiń, czereśni oraz śliw) i słabe zawiązywanie owoców,
- częste i obfite opady deszczu wraz z niską temperaturą powietrza podczas kwitnienia drzew owocowych, ograniczające zapylenie kwiatów (słaby oblot pszczół),
- nasilenie występowania chorób grzybowych i szkodników, przy jednoczesnym braku możliwości wykonywania terminowych zabiegów ochrony roślin.

Owoce z tegorocznych zbiorów mogą być gorszej jakości z uwagi na masowe występowanie chorób i szkodników oraz bardzo niesprzyjające warunki do wzrostu owoców większości gatunków (nadmierne opady deszczu, długotrwały brak opadów, bardzo wysokie temperatury powietrza).

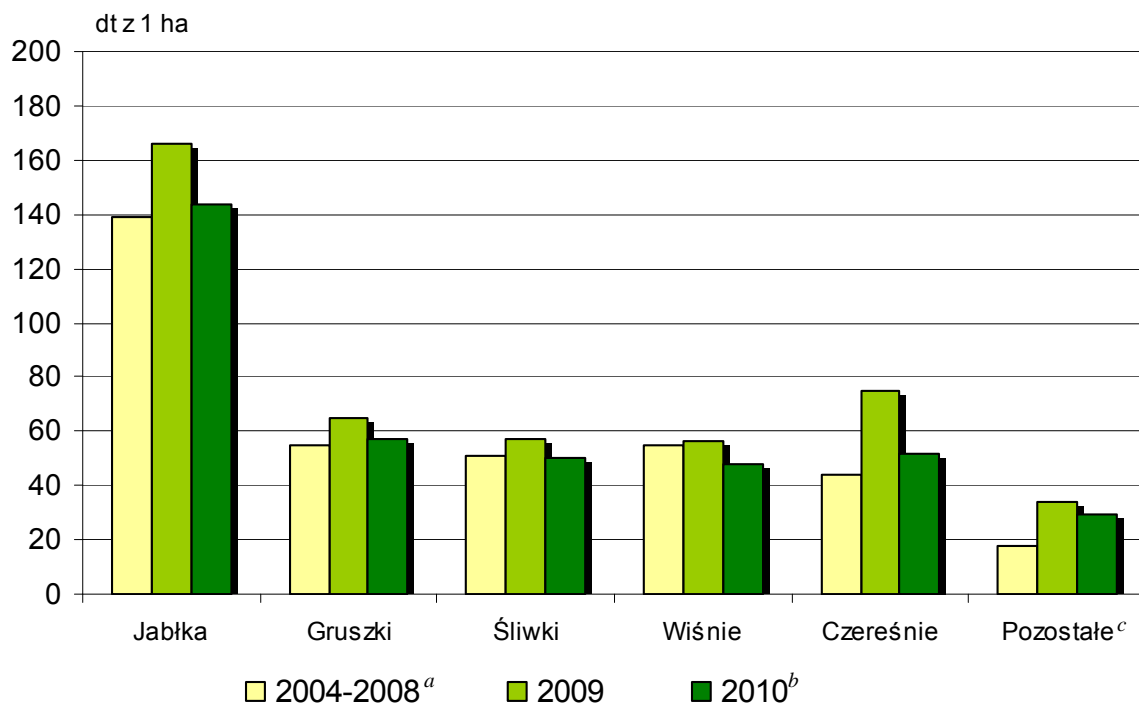
Szacuje się, że tegoroczne zbiory z podstawowych gatunków drzew owocowych będą niższe od ubiegłorocznych: jabłek o 13,2, gruszek o 10,8%, śliwek o 11,2%, wiśni o 14,2%, czereśni o 23,4%.

Tabl. 5. Zbiory owoców z drzew owocowych

WYSZCZEGÓLNIENIE	2004-2008 ^a	2009	2010 ^b		
	w tonach			2004-2008= =100 ^a	2009=100
Ogółem	316827	393617	341350	107,7	86,7
Jabłka	265528	336910	292315	110,1	86,8
Gruszki	8288	10309	9199	111,0	89,2
Śliwki	13730	14721	13070	95,2	88,8
Wiśnie	25442	25513	21900	86,1	85,8
Czereśnie	2878	4608	3531	122,7	76,6
Pozostałe ^c	961	1556	1335	138,9	85,7

a Przeciętne roczne. b Szacunek przedwynikowy. c Brzoskwinie, morele, orzechy włoskie.

Plony owoców z drzew w dt z 1 ha



a Przeciętne roczne. b Szacunek przedwzrostowy. c Brzoskwinie, morele, orzechy włoskie.

Owoce z krzewów owocowych i plantacji jagodowych

Szacuje się, że zbiory owoców z krzewów owocowych i plantacji jagodowych wyniosą w bieżącym roku 54,8 tys. t, co oznacza spadek o 0,8% w porównaniu do roku ubiegłego.

Bieżący rok dla upraw owoców jagodowych, inaczej niż dla drzew owocowych, okazał się bardziej korzystny. Na większości plantacji nie obserwowano strat mrozowych ani przymrozkowych, z wyjątkiem nielicznych plantacji malin.

Kwitnienie i zawiązywanie się owoców truskawek, było na ogół dobre, ale owoce były gorszej jakości. Nadmierne opady deszczu spowodowały gnicie owoców, odnotowano także duże nasilenie występowania szarej pleśni, natomiast w końcowym okresie zbioru truskawek brak dostatecznej ilości wilgoci w glebie spowodował zasychanie owoców i skrócenie okresu zbiorów.

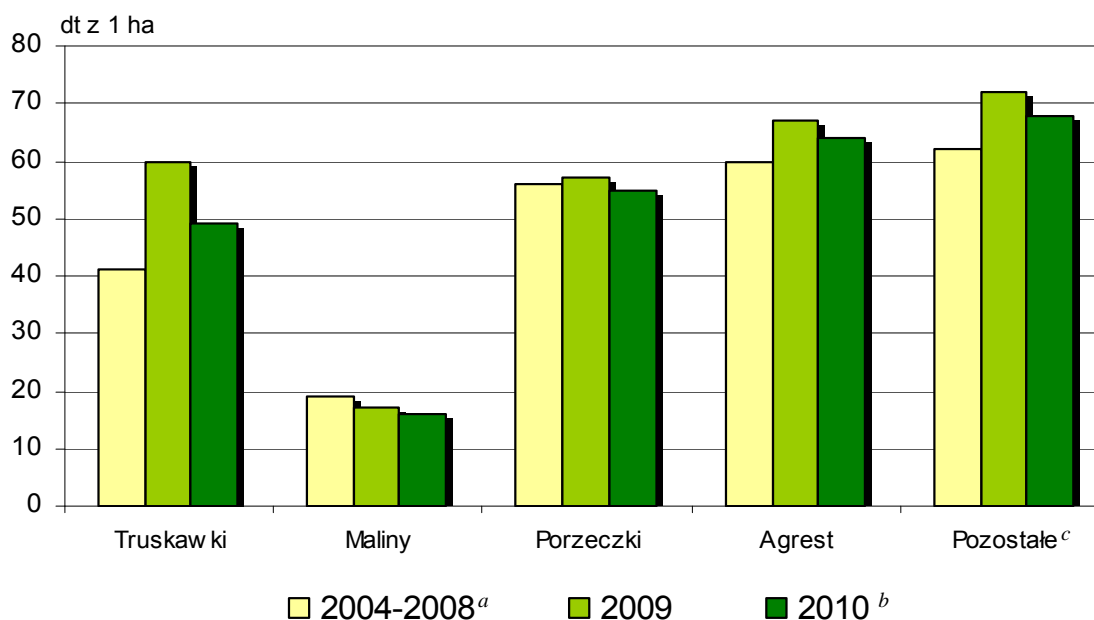
Tegoroczne zbiory truskawek ocenia się na 14,9 tys. t, tj. o 15,7% mniej od zbiorów ubiegłorocznych.

Tabl. 6. Zbiory owoców z krzewów owocowych i plantacji jagodowych

WYSZCZEGÓLNIENIE	2004-2008 ^a	2009	2010 ^b		
	w tonach			2004-2008= =100 ^a	2009=100
Ogółem	55973	55206	54779	97,9	99,2
Truskawki	14071	17643	14865	105,6	84,3
Maliny	404	394	366	90,6	92,9
Porzeczki	30011	26334	27534	91,7	104,6
Agrest	679	771	824	121,4	106,9
Pozostałe ^c	10809	10064	11190	103,5	111,2

a Przeciętne roczne. b Szacunek przedwiniowy. c Aronia, borówka wysoka i inne owoce i plantacje jagodowe.

Plony owoców z krzewów owocowych i plantacji jagodowych w dt z 1 ha



a Przeciętne roczne. b Szacunek przedwiniowy. c Aronia, borówka wysoka i inne owoce i plantacje jagodowe.

Opracowanie:
Edward Bedlechowicz
Teresa Binio
Włodzimierz Janek

Wydział Badań Ankietych
tel. 042 6839254

Opracowanie graficzne: Anna Gierlich – Wydział Analiz