

KONIUNKTURA GOSPODARCZA

w maju 2013 r.

opinie formułowane przez jednostki, których siedziba znajduje się
w WOJEWÓDZTWIE ŁÓDZKIM

Przedsiębiorstwa z siedzibą w województwie łódzkim ogólny klimat koniunktury w **przetwórstwie przemysłowym** w maju oceniają nieco mniej negatywnie niż przed miesiącem. Oceny bieżące portfela zamówień i produkcji są mniej pesymistyczne niż w kwietniu, prognozy w tym zakresie wskazują na możliwość poprawy. Utrzymują się negatywne oceny i prognozy dotyczące bieżącej sytuacji finansowej. W najbliższych trzech miesiącach redukcje zatrudnienia mogą być zbliżone do planowanych w kwietniu. Ceny wyrobów przemysłowych mogą utrzymywać się na dotychczasowym poziomie.

Ogólny klimat koniunktury w **budownictwie** oceniany jest w maju mniej negatywnie niż w kwietniu. Oceny bieżącego portfela zamówień i produkcji budowlano-montażowej, a także diagnozy i prognozy dotyczące sytuacji finansowej są mniej pesymistyczne od zgłaszanych w ubiegłym miesiącu. Utrzymują się nieznacznie niekorzystne przewidywania dotyczące portfela zamówień. Prognozy na najbliższe miesiące wskazują, że produkcja budowlano-montażowa może utrzymać się na dotychczasowym poziomie. Przedsiębiorcy zapowiadają nieco większe niż planowano przed miesiącem ograniczenie zatrudnienia. Ceny robót budowlano-montażowych mogą spadać wolniej niż oczekiwano w kwietniu.

Ogólny klimat koniunktury w **handlu hurtowym** oceniany jest w maju mniej negatywnie niż w ubiegłym miesiącu. Bieżąca sprzedaż oceniana jest mniej pesymistycznie, odpowiednie prognozy są nieco bardziej korzystne od formułowanych w kwietniu. Oceny bieżącej i przyszłej sytuacji finansowej, mimo poprawy, są nadal negatywne. Planowane na najbliższe trzy miesiące redukcje zatrudnienia mogą być zbliżone do prognozowanych w kwietniu. Przedsiębiorcy przewidują, iż ceny towarów w najbliższych trzech miesiącach pozostaną bez zmian.

Ogólny klimat koniunktury w **handlu detalicznym** oceniany jest w maju niekorzystnie, choć nieco lepiej niż w kwietniu. Diagnozy i prognozy sytuacji finansowej są mniej pesymistyczne od formułowanych przed miesiącem. Skala spadku zatrudnienia w najbliższych trzech miesiącach może być mniejsza niż zapowiedziano w kwietniu. Przedsiębiorcy przewidują, iż ceny towarów w najbliższych trzech miesiącach pozostaną bez zmian.

Dyrektorzy firm z sekcji **informacja i komunikacja** oceniają koniunkturę w maju pozytywnie, podobnie jak przed miesiącem i lepiej niż przed rokiem. Jednostki z sekcji **działalność związana z zakwaterowaniem i usługami gastronomicznymi** zgłaszają oceny koniunktury mniej korzystne niż w kwietniu bieżącego i maju ubiegłego roku. Kierujący podmiotami z sekcji **transport i gospodarka magazynowa** oceniają koniunkturę bardziej pesymistycznie niż przed miesiącem i przed rokiem.

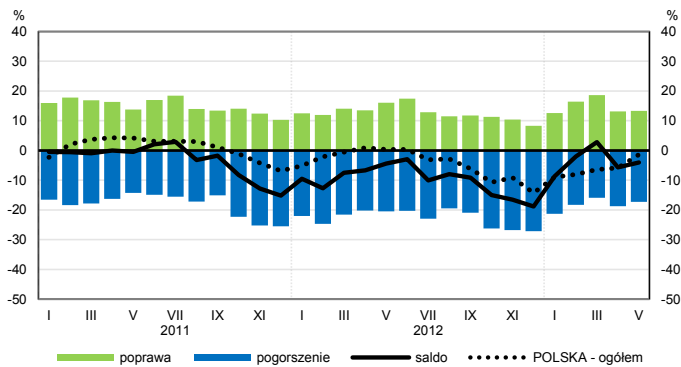
W **przetwórstwie przemysłowym** badaniem objęte są podmioty o liczbie pracujących 10 i więcej osób. W pozostałych badaniach (**budownictwo, handel hurtowy i detaliczny, usługi**) uczestniczą również podmioty o liczbie pracujących do 9 osób.

Przetwórstwo przemysłowe — sekcja C; **Budownictwo** — sekcja F; **Handel hurtowy** — dział 46; **Handel detaliczny** — działy 45 i 47

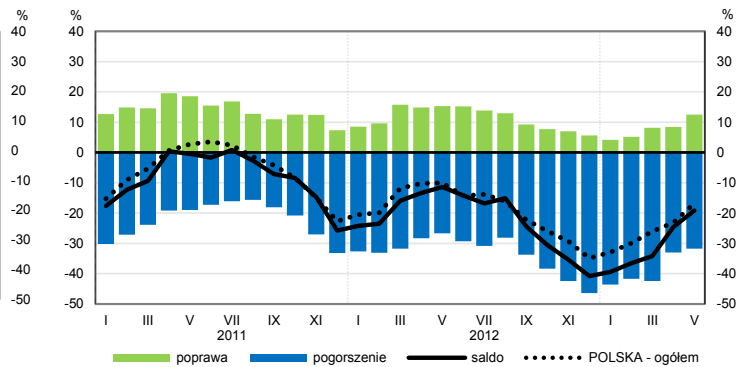
Usługi — sekcje: H – Transport i gospodarka magazynowa, I – Działalność związana z zakwaterowaniem i usługami gastronomicznymi, J – Informacja i komunikacja, K – Działalność finansowa i ubezpieczeniowa, L – Działalność związana z obsługą rynku nieruchomości, M – Działalność profesjonalna, naukowa i techniczna, N – Działalność w zakresie usług administrowania i działalność wspierająca, P – Edukacja, Q – Opieka zdrowotna i pomoc społeczna, R – Działalność związana z kulturą, rozrywką i rekreacją, S – Pozostała działalność usługowa

OGÓLNY KLIMAT KONIUNKTURY WEDŁUG SEKCJI / DZIAŁÓW PKD

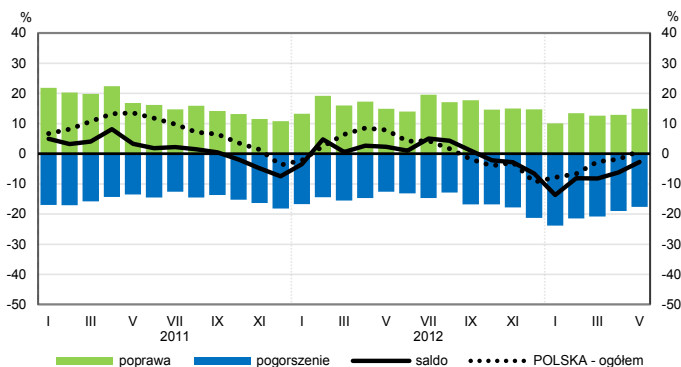
Przetwórstwo przemysłowe (sekcja C)



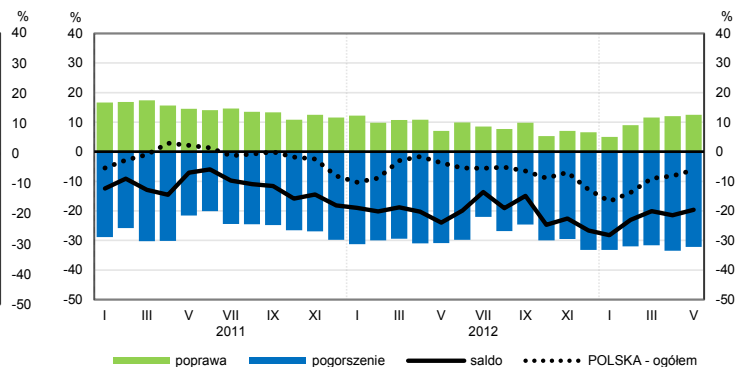
Budownictwo (sekcja F)



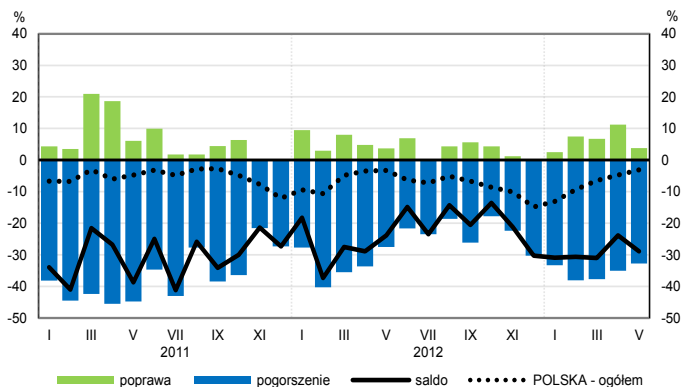
Handel hurtowy (dział 46)



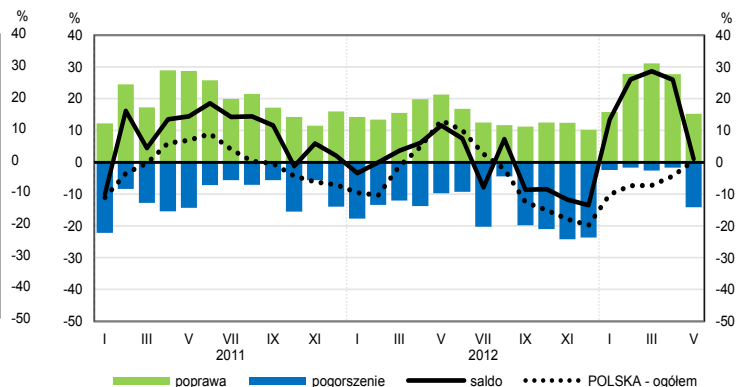
Handel detaliczny (dział 45+47)



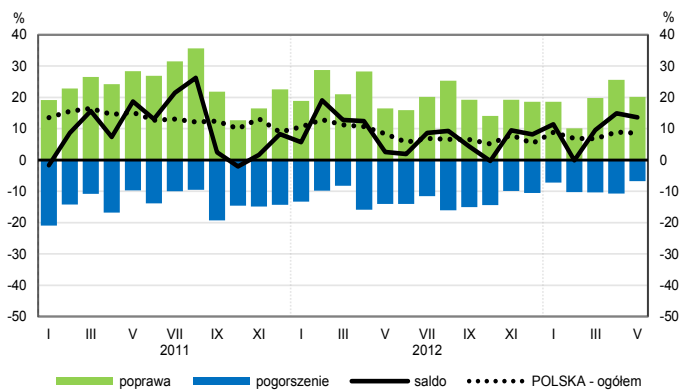
Transport i gospodarka magazynowa (sekcja H)



Zakwaterowanie i gastronomia (sekcja I)

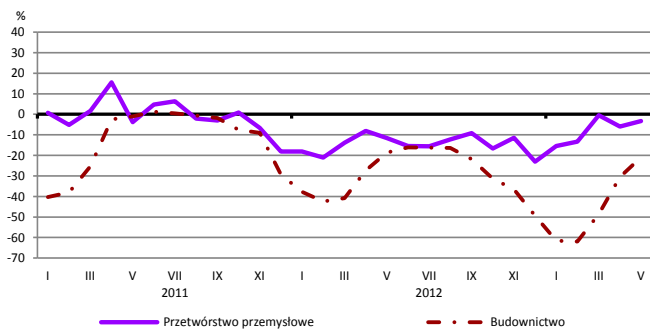


Informacja i komunikacja (sekcja J)

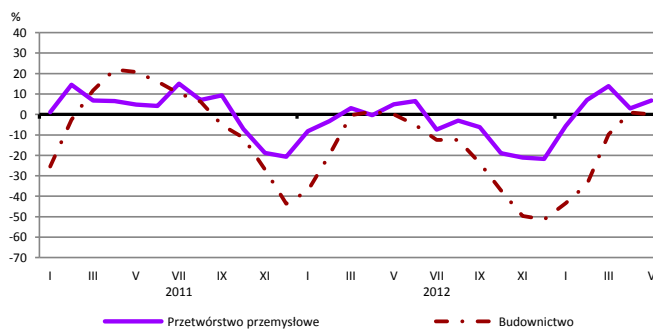


WYBRANE WSKAŹNIKI WEDŁUG SEKCJI / DZIAŁÓW PKD

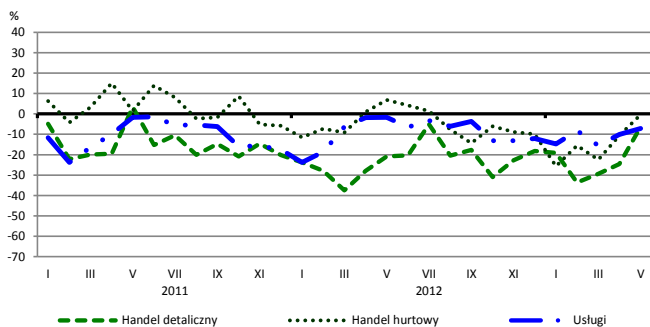
Bieżąca produkcja



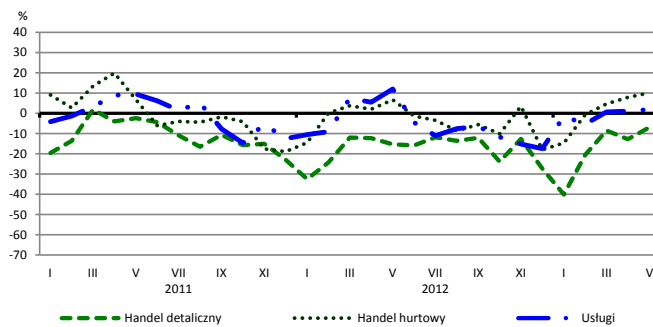
Przewidywana produkcja



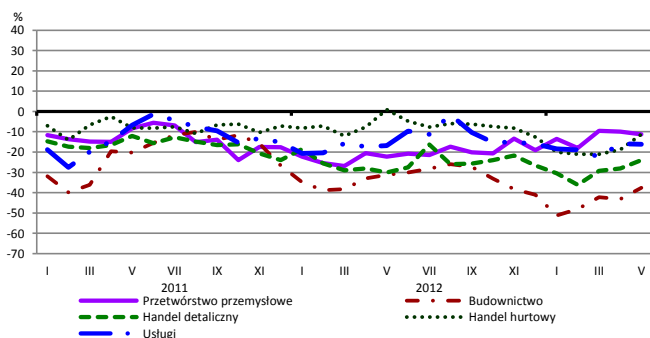
Bieżąca sprzedaż



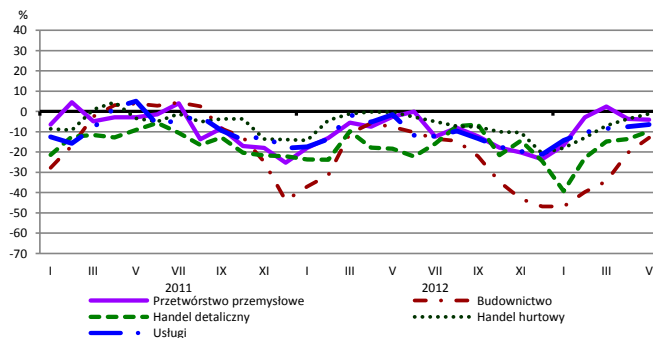
Przewidywana sprzedaż



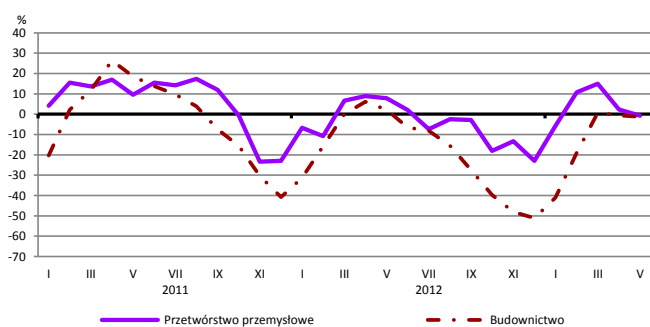
Bieżąca sytuacja finansowa



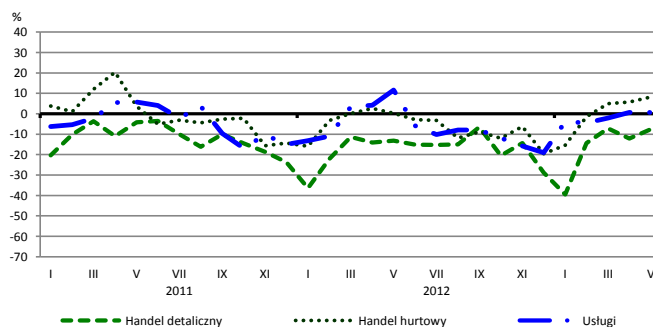
Przewidywana sytuacja finansowa



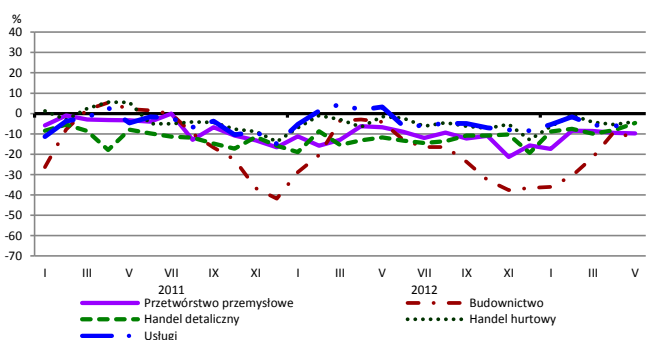
Przewidywany portfel zamówień na rynku krajowym



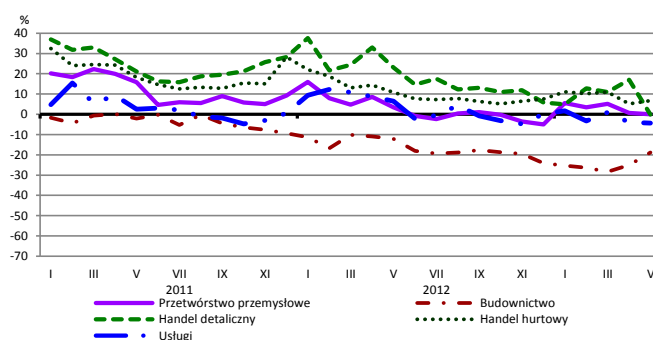
Przewidywany popyt



Przewidywane zatrudnienie

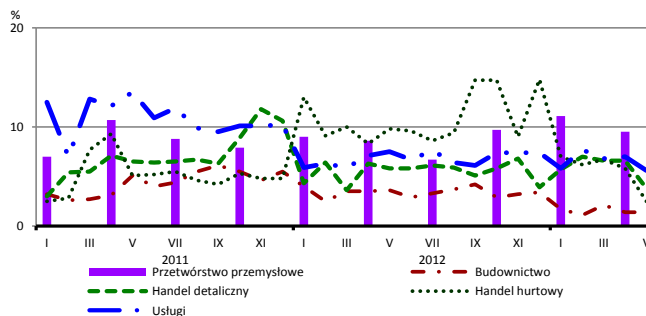


Przewidywane ceny

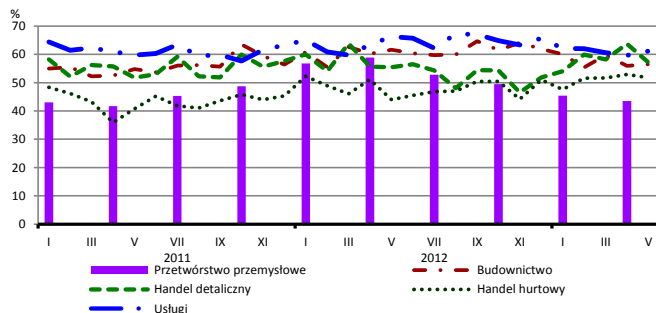


BARIERY DZIAŁALNOŚCI GOSPODARCZEJ

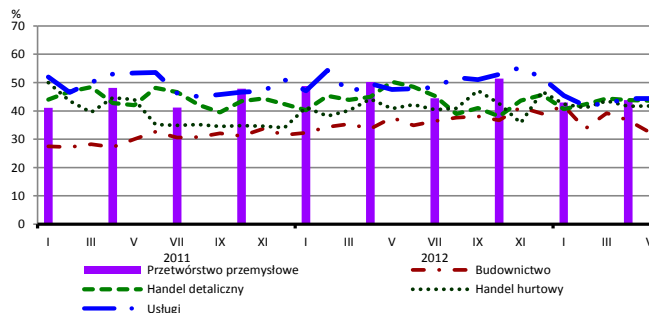
Brak barier



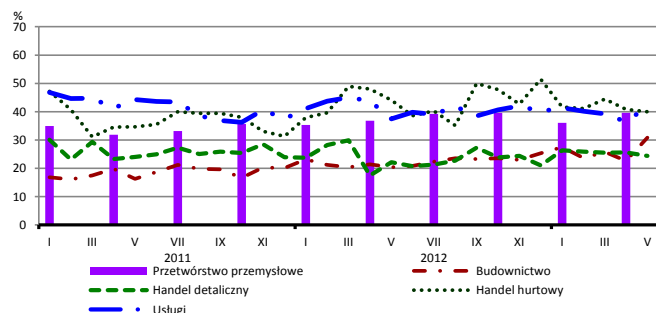
Koszty zatrudnienia



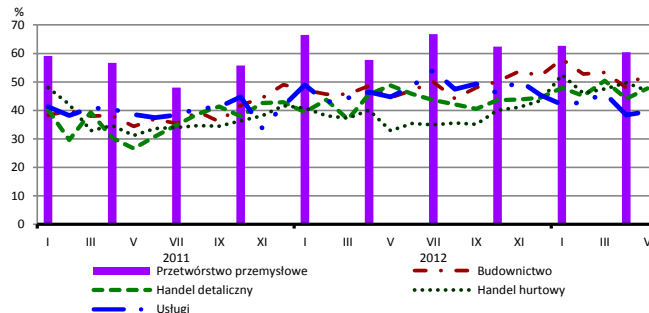
Wysokie obciążenia na rzecz budżetu



Niejasne i niespójne przepisy prawne



Niepewność ogólnej sytuacji gospodarczej



Największy odsetek przedsiębiorców **nieodczuwających żadnych barier w prowadzeniu bieżącej działalności gospodarczej** w maju br. jest odnotowany w jednostkach prowadzących działalność z zakresu usług (5,6%), w dalszej kolejności – handlu detalicznego (3,8%), handlu hurtowego (2,5%), budownictwa (1,4%).

Największe trudności napotymane przez przedsiębiorstwa **budowlano-montażowe** zgłaszające bariery związane są z konkurencją na rynku (67% w maju br., 60% przed rokiem). Bariery, których znaczenie wzrosło w skali roku w największym stopniu są niejasne i niespójne przepisy prawne (z 20% do 31%) oraz niepewność ogólnej sytuacji gospodarczej (z 45% do 53%), natomiast spadło – bariery związanej z kosztami materiałów (z 39% do 26%).

Podmioty prowadzące działalność w zakresie **handlu hurtowego** najczęściej wskazują trudności związane z kosztami zatrudnienia (barierę tę sygnalizuje w maju br. 52% przedsiębiorstw, 44% w analogicznym miesiącu ub. r.), konkurencją na rynku (47% w maju br., 51% przed rokiem) oraz niepewnością ogólnej sytuacji gospodarczej (47% w maju br., 33% w analogicznym miesiącu ub. r. – jest to bariera, której znaczenie w skali roku wzrosło w największym stopniu).

Przedsiębiorcy prowadzący działalność z zakresu **handlu detalicznego** najbardziej odczuwają bariery związane z kosztami zatrudnienia (barierę tę sygnalizuje w maju br. 57% przedsiębiorstw, 56% w analogicznym miesiącu ub. r.). Bariery, której znaczenie najbardziej spadło w skali roku są wysokie odsetki bankowe (z 21% do 13%).

Największe trudności wskazywane przez firmy **usługowe** zgłaszające bariery związane są z kosztami zatrudnienia (61% w maju br., 66% w analogicznym okresie ub. r.). Znaczenie tej bariery spadło w największym stopniu w skali roku obok barier związanych z niedostatecznym popytem (z 47% do 33%) i niepewnością ogólnej sytuacji gospodarczej (z 45% do 40%).