



## KONIUNKTURA GOSPODARCZA

w listopadzie 2016 r.

opinie formułowane przez jednostki, których siedziba znajduje się  
w WOJEWÓDZTWIE ŁÓDZKIM

Przedsiębiorstwa z siedzibą w województwie łódzkim ogólny klimat koniunktury w **przetwórstwie przemysłowym** oceniają w listopadzie pozytywnie, choć gorzej niż przed miesiącem. Bieżący portfel zamówień i produkcja są w niewielkim stopniu ograniczane. Bieżąca sytuacja finansowa oceniana jest nieco mniej pesymistycznie niż w październiku. Odpowiednie prognozy są nieznacznie negatywne. Planowane są niewielkie redukcje zatrudnienia, zbliżone do zapowiadanych przed miesiącem. Przedsiębiorcy przewidują, że ceny wyrobów przemysłowych mogą nieznacznie rosnąć.

Ogólny klimat koniunktury w **budownictwie** oceniany jest w listopadzie bardziej negatywnie niż w październiku. Diagnozy portfela zamówień i produkcji budowlano-montażowej są bardziej niekorzystne od zgłaszanych w ubiegłym miesiącu, przy utrzymujących się negatywnych ocenach sytuacji finansowej. Odpowiednie prognozy są bardziej pesymistyczne od oczekiwań formułowanych w październiku. Skala ograniczenia zatrudnienia może być większa od planowanej przed miesiącem. Przedsiębiorcy przewidują, że ceny robót budowlano-montażowych będą spadać szybciej niż oczekiwano w październiku.

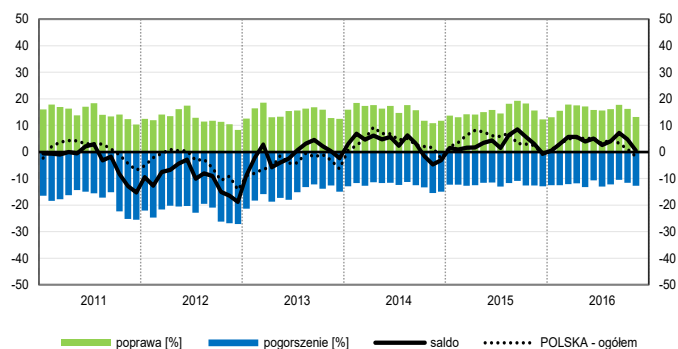
Ogólny klimat koniunktury w **handlu hurtowym** jest oceniany w listopadzie gorzej niż w październiku. Diagnozy i prognozy sprzedaży oraz sytuacji finansowej są pesymistyczne, gorsze od zgłaszanych przed miesiącem. Możliwe są niewielkie redukcje zatrudnienia, po wzroście planowanym w październiku. Przedsiębiorcy oczekują niewielkiego wzrostu cen.

Ogólny klimat koniunktury w **handlu detalicznym** oceniany jest negatywnie, po optymistycznych opiniach z października. Bieżąca sprzedaż rośnie w tempie sprzed miesiąca. Diagnozy sytuacji finansowej są mniej niekorzystne niż w październiku. Odpowiednie przewidywania są pesymistyczne, gorsze od formułowanych miesiąc wcześniej. Możliwy jest niewielki wzrost zatrudnienia, ale mniejszy od planowanego w październiku. Przedsiębiorcy zapowiadają wzrost cen.

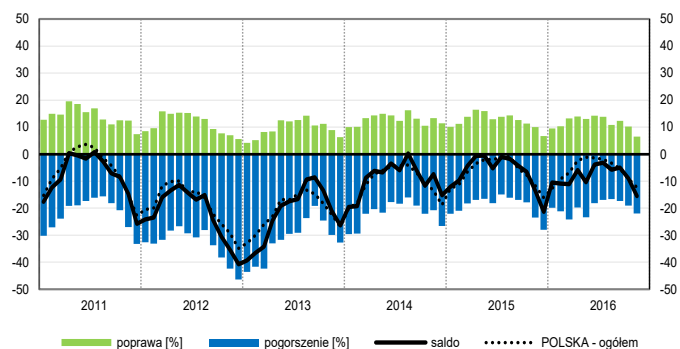
Jednostki z sekcji **informacja i komunikacja** oceniają w listopadzie koniunkturę mniej optymistycznie niż przed miesiącem i przed rokiem. Bardziej pesymistyczne niż w październiku br. opinie w zakresie koniunktury, ale lepsze od formułowanych w listopadzie ub. r. sygnalizują podmioty z sekcji **transport i gospodarka magazynowa**. Bardziej niekorzystnie niż przed miesiącem i przed rokiem oceniają koniunkturę firmy z sekcji **działalność związana z zakwaterowaniem i usługami gastronomicznymi**.

# OGÓLNY KLIMAT KONIUNKTURY WEDŁUG SEKCJI / DZIAŁÓW PKD

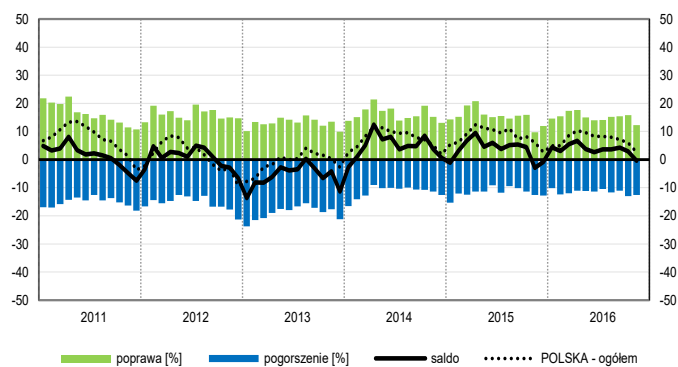
## Przetwórstwo przemysłowe (sekcja C)



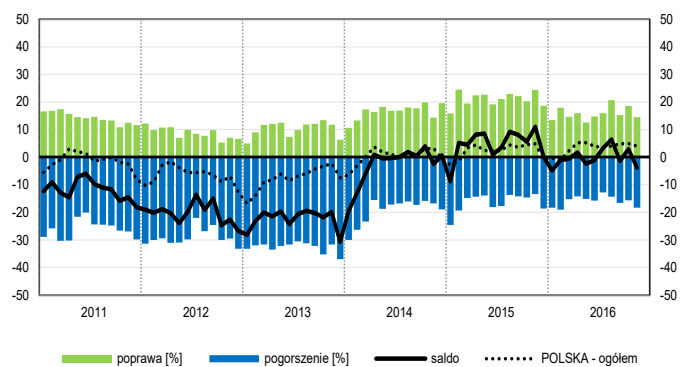
## Budownictwo (sekcja F)



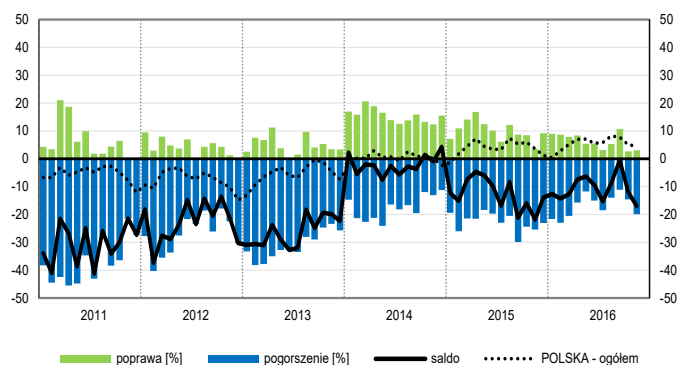
## Handel hurtowy (dział 46)



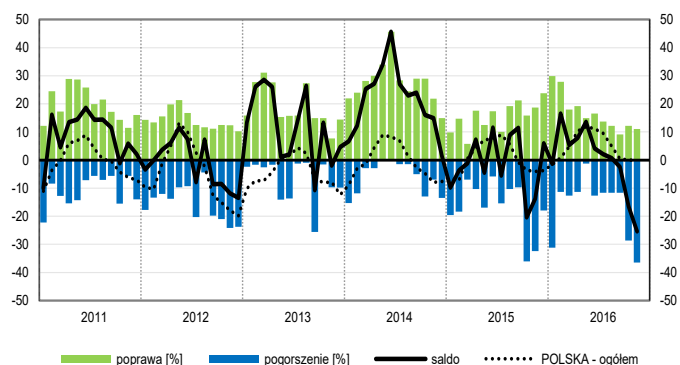
## Handel detaliczny (działy 45+47)



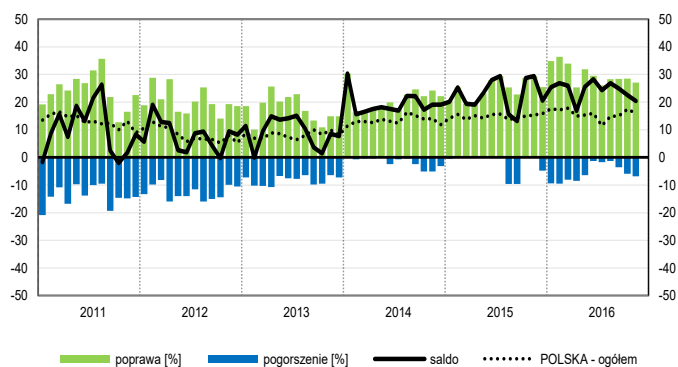
## Transport i gospodarka magazynowa (sekcja H)



## Zakwaterowanie i gastronomia (sekcja I)

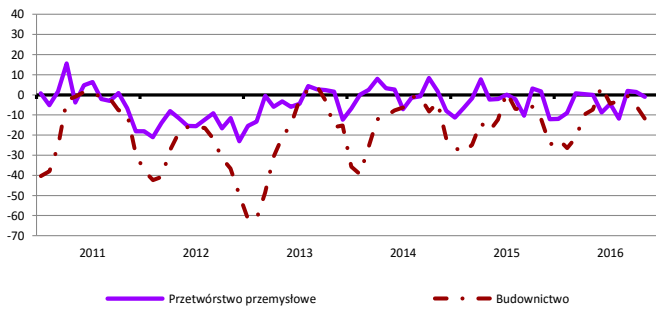


## Informacja i komunikacja (sekcja J)

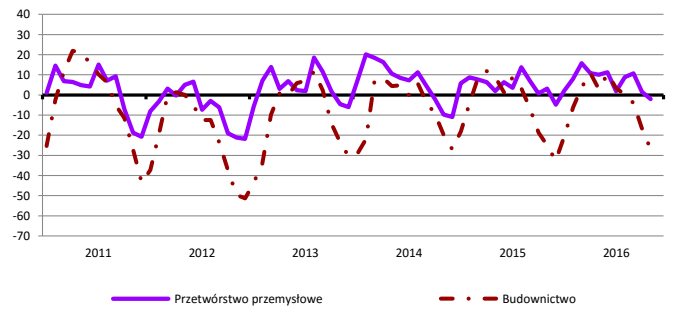


# WYBRANE WSKAŹNIKI WEDŁUG SEKCJI / DZIAŁÓW PKD

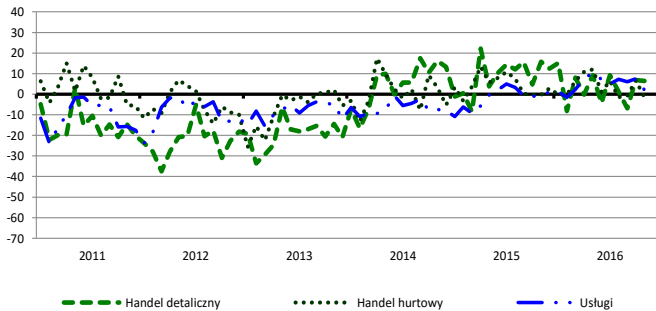
## Bieżąca produkcja



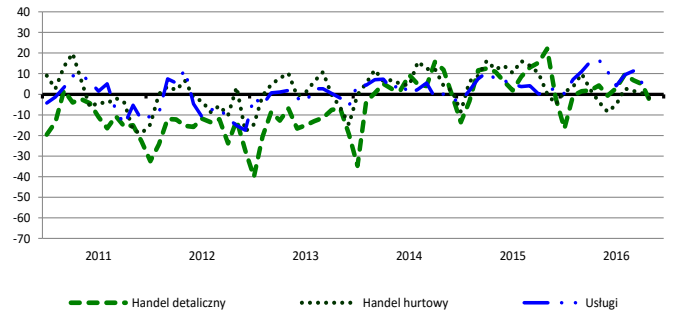
## Przewidywana produkcja



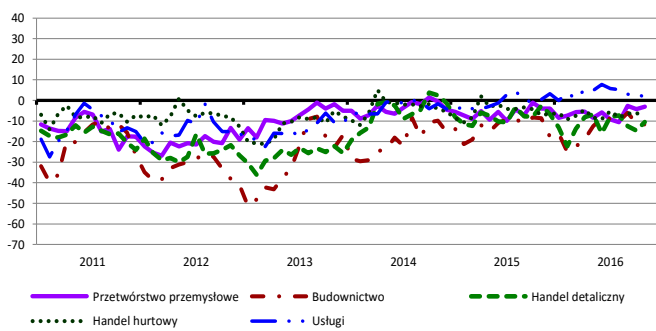
## Bieżąca sprzedaż



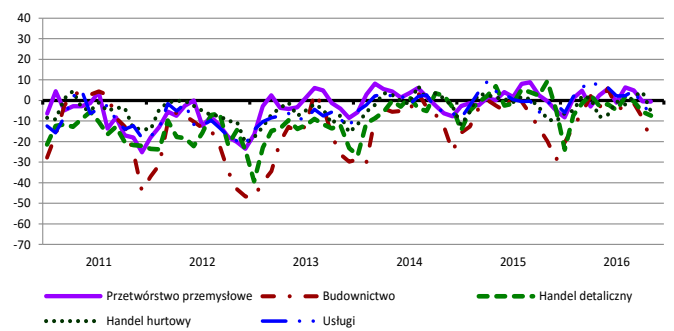
## Przewidywana sprzedaż



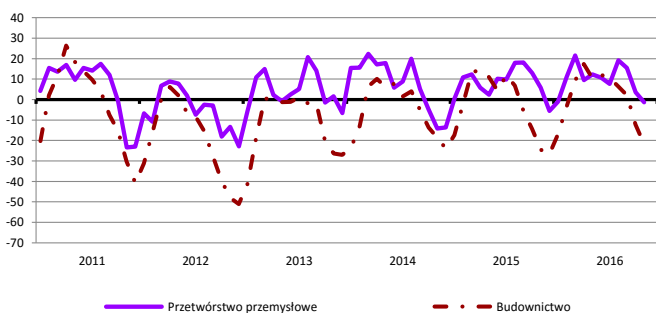
## Bieżąca sytuacja finansowa



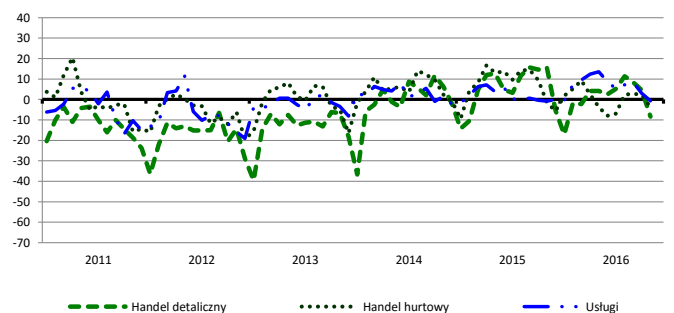
## Przewidywana sytuacja finansowa



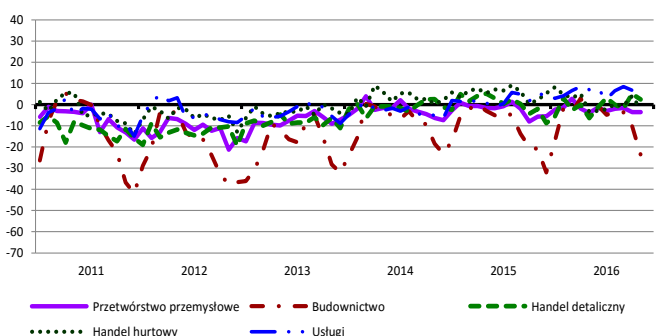
## Przewidywany portfel zamówień na rynku krajowym



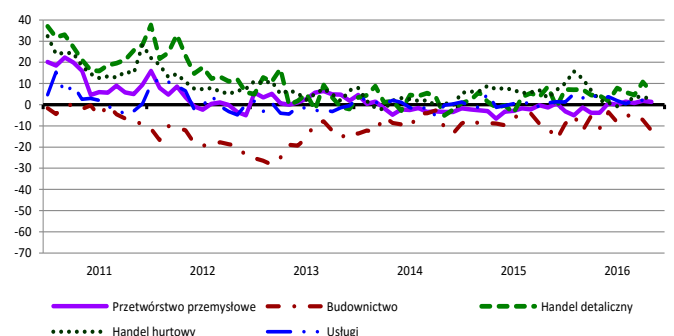
## Przewidywany popyt



## Przewidywane zatrudnienie

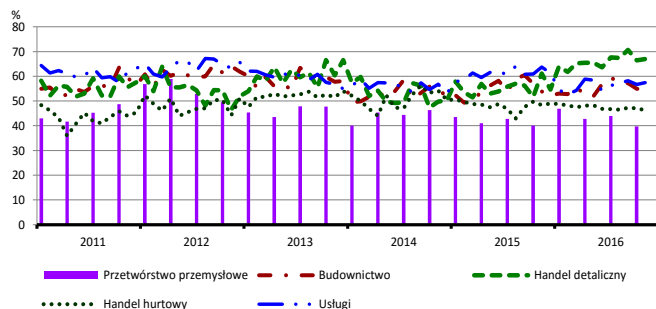


## Przewidywane ceny

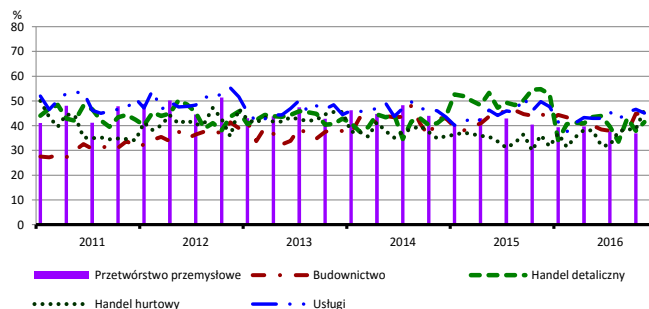


# BARIERY DZIAŁALNOŚCI GOSPODARCZEJ

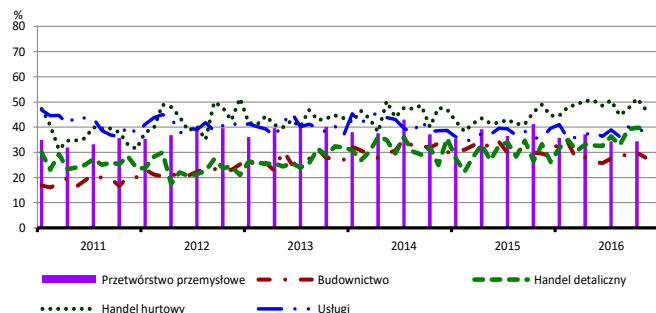
## Koszty zatrudnienia



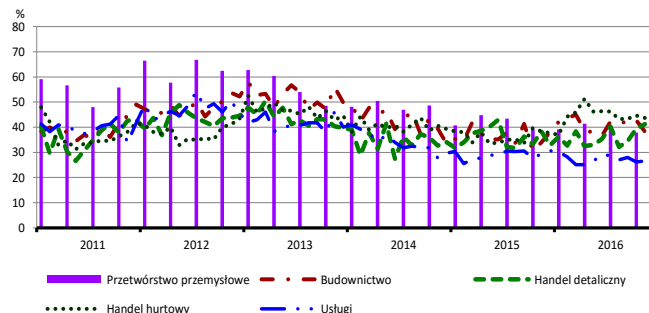
## Wysokie obciążenia na rzecz budżetu



## Niejasne i niespójne przepisy prawne



## Niepewność ogólnej sytuacji gospodarczej



Największy odsetek przedsiębiorców **nieodczuwających żadnych barier w prowadzeniu bieżącej działalności gospodarczej** w listopadzie br. jest odnotowany w jednostkach prowadzących działalność z zakresu usług (13,0%), w dalszej kolejności – handlu detalicznego (8,9%), handlu hurtowego (5,2%), budownictwa (2,7%).

Największe trudności napotymane przez przedsiębiorstwa **budowlane** zgłaszające bariery związane są z kosztami zatrudnienia (54,5% w listopadzie br., 53,9% przed rokiem). W porównaniu z listopadem 2015 r. w największym stopniu wzrosło znaczenie bariery związanej z niedoborem wykwalifikowanych pracowników (z 24,5% do 29,6%), natomiast spadło – barier związanych z niedostatecznym popytem (z 35,2% do 27,6%) i konkurencją na rynku (z 54,7% do 49,0%).

Podmioty prowadzące działalność w zakresie **handlu hurtowego** najczęściej wskazują trudności związane z konkurencją na rynku (49,8% w listopadzie br., 49,2% w analogicznym miesiącu ub. r.). Barrierami, których odczuwanie w ujęciu rocznym wzrosło najbardziej są niedobór pracowników (z 4,8% do 16,8%), wysokie obciążenia na rzecz budżetu (z 36,2% do 46,4%) oraz niepewność ogólnej sytuacji gospodarczej (z 38,4% do 43,7%).

Przedsiębiorcy prowadzący działalność z zakresu **handlu detalicznego** najbardziej odczuwają bariery związane z kosztami zatrudnienia (67,0% w listopadzie br., 61,1% w analogicznym miesiącu ub. r.) i konkurencją na rynku (61,3% w listopadzie br., 63,1% przed rokiem). W skali roku najbardziej wzrosło znaczenie barier związanych z niedoborem pracowników (z 3,8% do 16,1%), niejasnymi i niespójnymi przepisami prawnymi (z 33,3% do 39,6%) oraz kosztami zatrudnienia. W ujęciu rocznym w największym stopniu zmniejszyła się uciążliwość związana z wysokimi obciążeniami na rzecz budżetu (z 54,7% do 41,5%).

Największe trudności wskazywane przez firmy **usługowe** zgłaszające bariery związane są z kosztami zatrudnienia (57,5% w listopadzie br., 63,7% przed rokiem – znaczenie tej bariery spadło w największym stopniu w skali roku) oraz wysokimi obciążeniami na rzecz budżetu (45,1% w listopadzie br., 49,7% przed rokiem).

W **przetwórstwie przemysłowym** badaniem objęte są podmioty o liczbie pracujących 10 i więcej osób. W pozostałych badaniach (**budownictwo, handel hurtowy i detaliczny, usługi**) uczestniczą również podmioty o liczbie pracujących do 9 osób.

**Przetwórstwo przemysłowe** — sekcja C; **Budownictwo** — sekcja F; **Handel hurtowy** — dział 46; **Handel detaliczny** — działy 45 i 47

**Usługi** — sekcje: H – Transport i gospodarka magazynowa, I – Działalność związana z zakwaterowaniem i usługami gastronomicznymi, J – Informacja i komunikacja, K – Działalność finansowa i ubezpieczeniowa, L – Działalność związana z obsługą rynku nieruchomości, M – Działalność profesjonalna, naukowa i techniczna, N – Działalność w zakresie usług administrowania i działalność wspierająca, P – Edukacja, Q – Opieka zdrowotna i pomoc społeczna, R – Działalność związana z kulturą, rozrywką i rekreacją, S – Pozostała działalność usługowa

Opracowanie merytoryczne:  
**Departament Przedsiębiorstw**  
Hanna Sękowska Tel. 22 608 36 51,  
Magdalena Święcka Tel. 22 608 35 50,  
Olga Gaca Tel. 22 608 36 51,  
Hubert Stefanik Tel. 22 608 35 50,  
Łukasz Gontarz Tel. 22 608 35 50.

Rozpowszechnianie:  
**Rzecznik Prasowy Prezesa GUS**  
Artur Satora  
Tel: 22 608 3475, 22 608 3009  
e-mail: [rzecznik@stat.gov.pl](mailto:rzecznik@stat.gov.pl)

Wyniki badania koniunktury w przemyśle, budownictwie, handlu i usługach można znaleźć na stronie GUS

[http://stat.gov.pl/obszary-tematyczne/koniunktura/koniunktura/publikacja\\_4.html](http://stat.gov.pl/obszary-tematyczne/koniunktura/koniunktura/publikacja_4.html)

Zeszyt Metodologiczny „Badanie koniunktury gospodarczej GUS”, 2016

[http://stat.gov.pl/obszary-tematyczne/koniunktura/koniunktura/publikacja\\_5.html](http://stat.gov.pl/obszary-tematyczne/koniunktura/koniunktura/publikacja_5.html)