



## KONIUNKTURA GOSPODARCZA

w październiku 2016 r.

opinie formułowane przez jednostki, których siedziba znajduje się  
w WOJEWÓDZTWIE ŁÓDZKIM

Przedsiębiorstwa z siedzibą w województwie łódzkim ogólny klimat koniunktury w **przetwórstwie przemysłowym** oceniają w październiku mniej korzystnie niż przed miesiącem. Bieżący portfel zamówień nie zmienia się, produkcja rośnie nieznacznie, podobnie jak we wrześniu. Sytuacja finansowa oceniana jest nieco bardziej pesymistycznie niż przed miesiącem. Prognozy w zakresie portfela zamówień i produkcji są mniej korzystne od formułowanych we wrześniu. W najbliższych trzech miesiącach sytuacja finansowa może nie zmieniać się. Planowane są redukcje zatrudnienia, nieco większe od zapowiadanych przed miesiącem. Przedsiębiorcy przewidują, że ceny wyrobów przemysłowych mogą nieznacznie rosnąć.

Ogólny klimat koniunktury w **budownictwie** oceniany jest w październiku bardziej negatywnie niż we wrześniu. Diagnozy i prognozy portfela zamówień, produkcji budowlano-montażowej oraz sytuacji finansowej są niekorzystne, gorsze od formułowanych w ubiegłym miesiącu. Skala ograniczenia zatrudnienia może być większa od planowanej we wrześniu. Przedsiębiorcy przewidują, że ceny robót budowlano-montażowych będą spadać szybciej niż oczekiwano przed miesiącem.

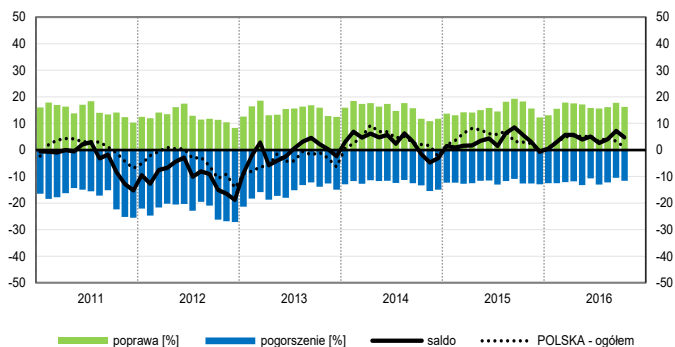
Ogólny klimat koniunktury w **handlu hurtowym** jest oceniany w październiku nieznacznie pozytywnie, podobnie jak we wrześniu. Bieżąca sprzedaż rośnie, po niewielkim spadku przed miesiącem. Utrzymują się korzystne przewidywania w tym zakresie. Diagnozy sytuacji finansowej są nadal pesymistyczne, jednak odpowiednie prognozy są nieco bardziej optymistyczne od formułowanych we wrześniu. Możliwy jest wzrost zatrudnienia, po niewielkich redukcjach planowanych miesiąc wcześniej. Przedsiębiorcy oczekują utrzymania dynamiki cen.

Ogólny klimat koniunktury w **handlu detalicznym** oceniany jest pozytywnie, po pesymistycznych opiniach z września. Bieżąca sprzedaż rośnie, po spadku sprzed miesiąca. Odpowiednie przewidywania są nieco mniej korzystne od formułowanych miesiąc wcześniej. Diagnozy i prognozy sytuacji finansowej są negatywne, gorsze od zgłaszanych we wrześniu. Możliwy jest wzrost zatrudnienia, po niewielkich redukcjach planowanych w ubiegłym miesiącu. Przedsiębiorcy zapowiadają przyspieszenie dynamiki cen.

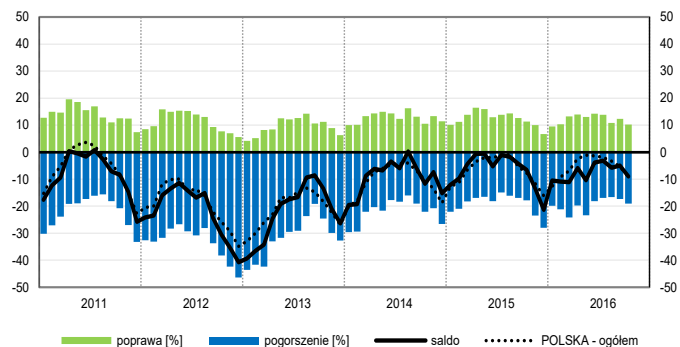
Jednostki z sekcji **informacja i komunikacja** oceniają w październiku koniunkturę mniej optymistycznie niż przed miesiącem i przed rokiem. Niekorzystne opinie w zakresie koniunktury, gorsze od notowanych we wrześniu br., ale lepsze od sygnalizowanych w październiku 2015 r. zgłaszają podmioty z sekcji **transport i gospodarka magazynowa** oraz **działalność związana z zakwaterowaniem i usługami gastronomicznymi**.

# OGÓLNY KLIMAT KONIUNKTURY WEDŁUG SEKCJI / DZIAŁÓW PKD

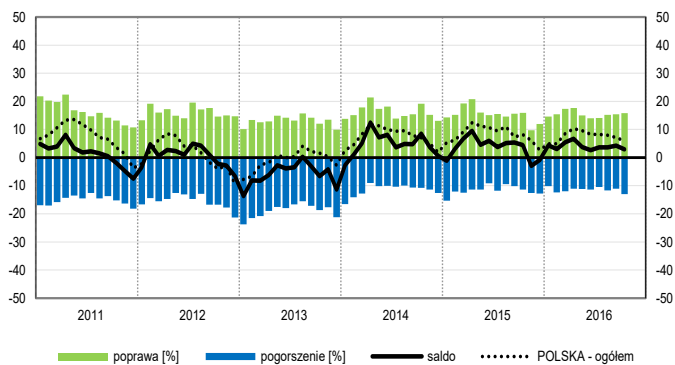
## Przetwórstwo przemysłowe (sekcja C)



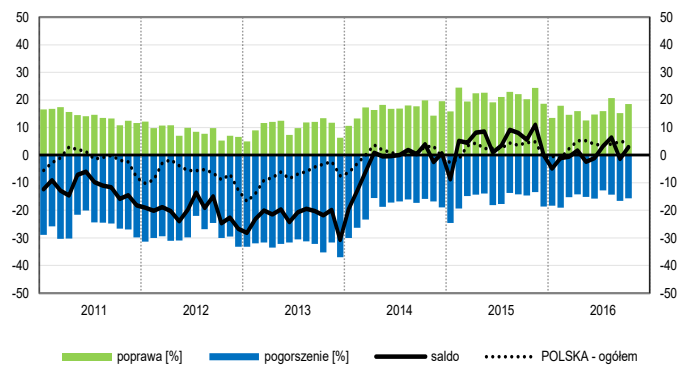
## Budownictwo (sekcja F)



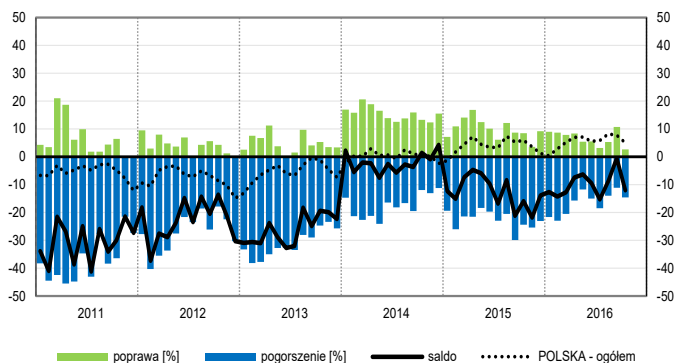
## Handel hurtowy (dział 46)



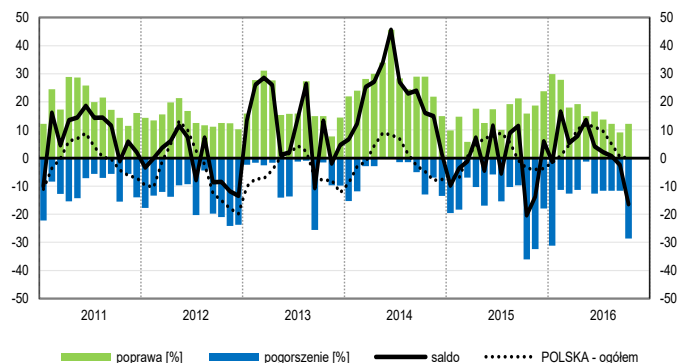
## Handel detaliczny (działy 45+47)



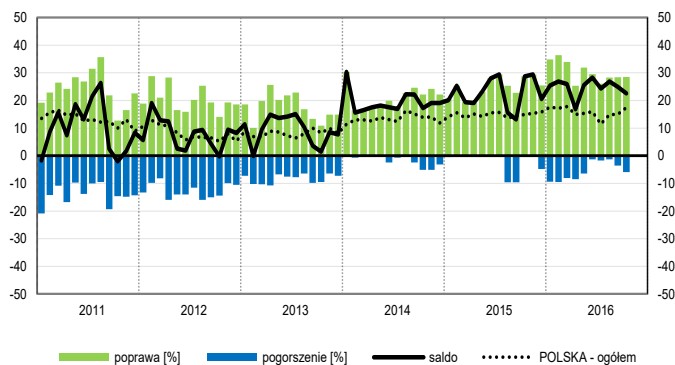
## Transport i gospodarka magazynowa (sekcja H)



## Zakwaterowanie i gastronomia (sekcja I)

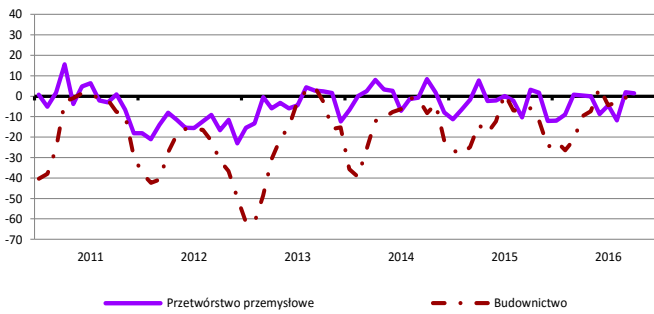


## Informacja i komunikacja (sekcja J)

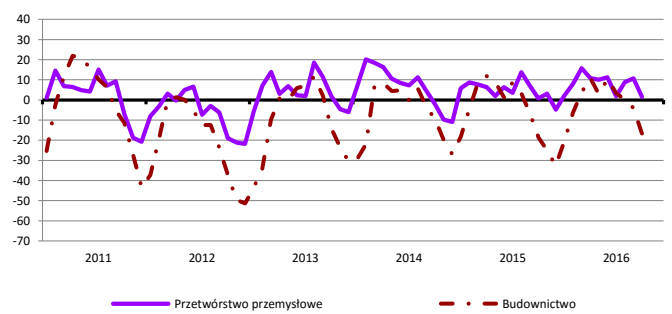


# WYBRANE WSKAŹNIKI WEDŁUG SEKCJI / DZIAŁÓW PKD

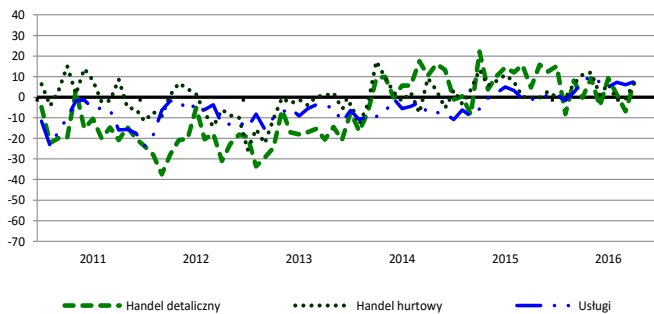
## Bieżąca produkcja



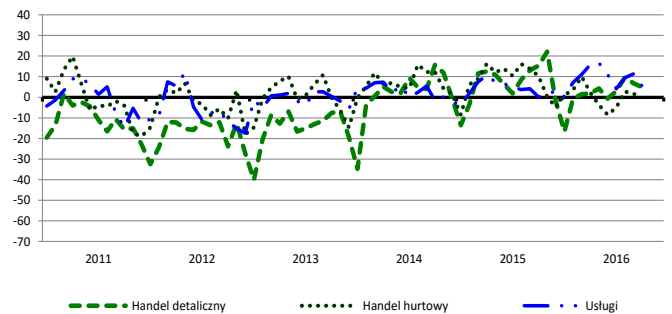
## Przewidywana produkcja



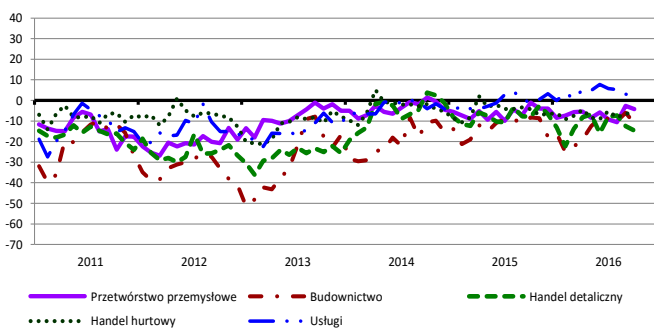
## Bieżąca sprzedaż



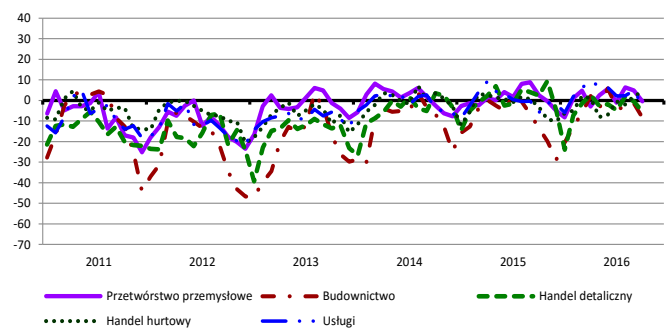
## Przewidywana sprzedaż



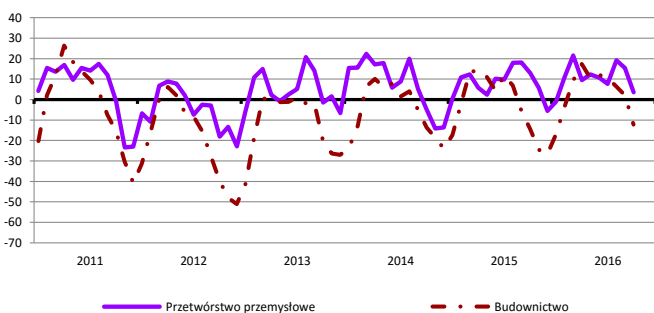
## Bieżąca sytuacja finansowa



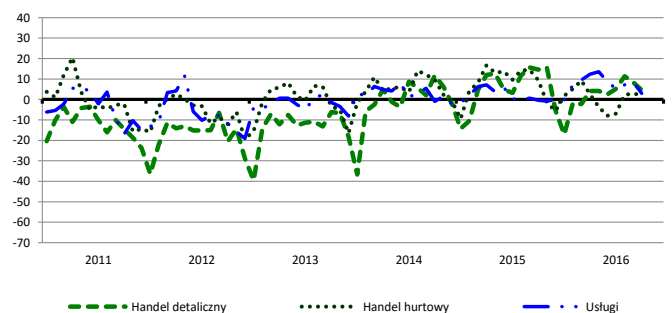
## Przewidywana sytuacja finansowa



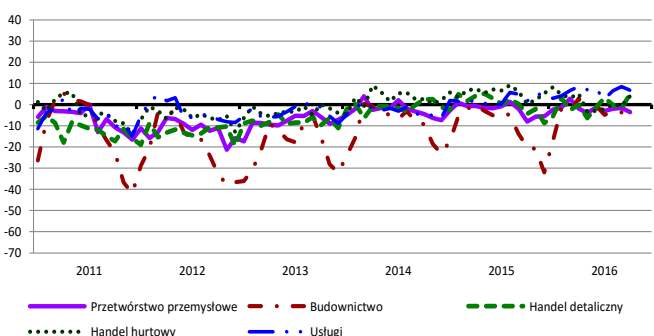
## Przewidywany portfel zamówień na rynku krajowym



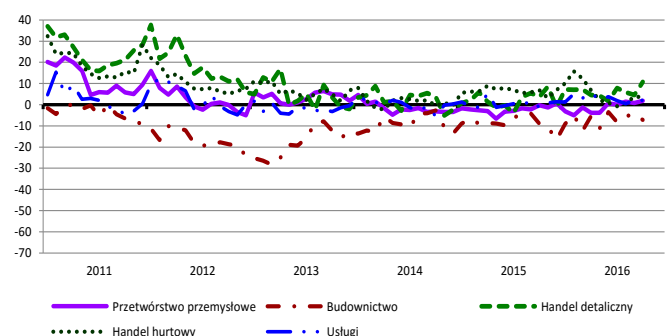
## Przewidywany popyt



## Przewidywane zatrudnienie

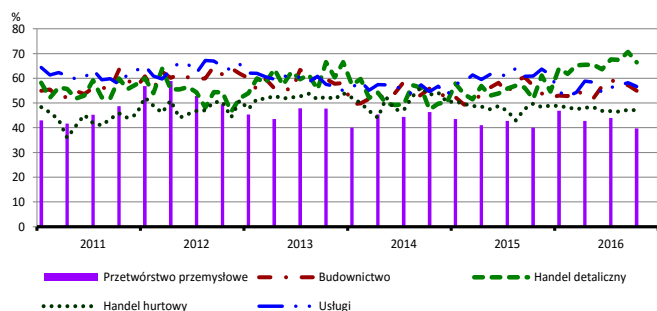


## Przewidywane ceny

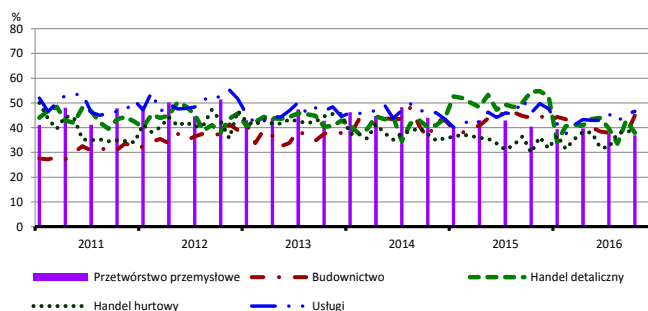


# BARIERY DZIAŁALNOŚCI GOSPODARCZEJ

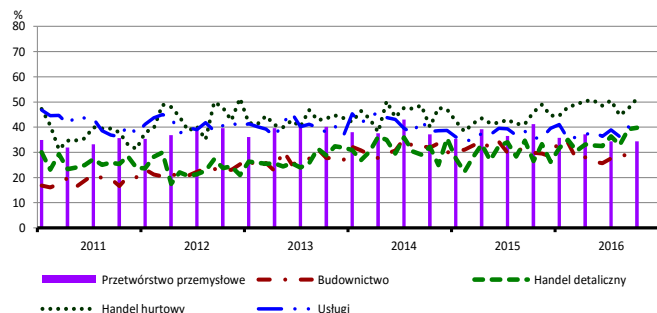
## Koszty zatrudnienia



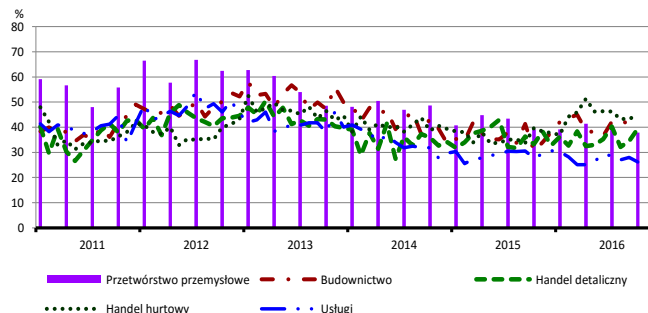
## Wysokie obciążenia na rzecz budżetu



## Niejasne i niespójne przepisy prawne



## Niepewność ogólnej sytuacji gospodarczej



Największy odsetek przedsiębiorców **nieodczuwających żadnych barier w prowadzeniu bieżącej działalności gospodarczej** w październiku br. jest odnotowany w jednostkach prowadzących działalność z zakresu usług (13,9%), w dalszej kolejności – handlu detalicznego (10,3%), przetwórstwa przemysłowego (9,7%), handlu hurtowego (5,2%), budownictwa (3,4%).

W jednostkach z zakresu **przetwórstwa przemysłowego**, które nie sygnalizują braku utrudnień swojej działalności, najczęściej zgłaszanymi barierami są niedostateczny popyt na rynku krajowym (46,2% w październiku br., 51,8% przed rokiem), koszty zatrudnienia (39,7% w październiku br., 40,1% w analogicznym miesiącu ub. r.) oraz niedostateczny popyt na rynku zagranicznym (39,4% w październiku br., 42,2% przed rokiem). Barierami, których znaczenie wzrosło w skali roku w największym stopniu są niedobór pracowników (z 4,2% do 14,1%) oraz niedobór wykwalifikowanych pracowników (z 22,3% do 30,3%), a spadło – niejasne i niespójne przepisy prawne (z 41,2% do 34,4%).

Największe trudności napotymane przez przedsiębiorstwa **budowlane** zgłaszające bariery związane są z kosztami zatrudnienia (55,0% w październiku br., 57,0% przed rokiem) i konkurencją na rynku (51,6% w październiku br., 52,4% w analogicznym miesiącu ub. r.). W porównaniu z październikiem 2015 r. w największym stopniu wzrosło znaczenie barier związanych z niepewnością ogólnej sytuacji gospodarczej (z 30,6% do 42,7%), kosztami materiałów (z 20,1% do 26,5%) oraz niedoborem wykwalifikowanych pracowników (z 23,4% do 29,5%).

Podmioty prowadzące działalność w zakresie **handlu hurtowego** najczęściej wskazują trudności związane z konkurencją na rynku (53,4% w październiku br., 54,0% w analogicznym miesiącu ub. r.). Barierami, których odczuwanie w ujęciu rocznym wzrosło najbardziej są wysokie obciążenia na rzecz budżetu (z 29,9% do 38,7%), niejasne i niespójne przepisy prawne (z 46,0% do 51,4%) oraz niepewność ogólnej sytuacji gospodarczej (z 39,6% do 44,7%), a spadło – bariery związanej z wysokimi cenami i obciążeniami importowymi (z 13,4% do 6,9%).

Przedsiębiorcy prowadzący działalność z zakresu **handlu detalicznego** najbardziej odczuwają bariery związane z konkurencją na rynku (70,7% w październiku br., 62,4% w analogicznym miesiącu ub. r.) i kosztami zatrudnienia (66,4% w październiku br., 51,7% przed rokiem). W skali roku najbardziej wzrosło znaczenie barier związanych z kosztami zatrudnienia, niejasnymi i niespójnymi przepisami prawnymi (z 26,5% do 39,8%) oraz konkurencją na rynku. W ujęciu rocznym w największym stopniu zmniejszyły się uciążliwości związane z wysokimi obciążeniami na rzecz budżetu (z 54,5% do 37,9%) i niedostatecznym popytem (z 50,1% do 43,8%).

Największe trudności wskazywane przez firmy **usługowe** zgłaszające bariery związane są z kosztami zatrudnienia (56,7% w październiku br., 60,9% przed rokiem). W skali roku w największym stopniu spadło znaczenie bariery związanej z niedostatecznym popytem (z 29,8% do 23,9%).

W **przetwórstwie przemysłowym** badaniem objęte są podmioty o liczbie pracujących 10 i więcej osób. W pozostałych badaniach (**budownictwo, handel hurtowy i detaliczny, usługi**) uczestniczą również podmioty o liczbie pracujących do 9 osób.

**Przetwórstwo przemysłowe** — sekcja C; **Budownictwo** — sekcja F; **Handel hurtowy** — dział 46; **Handel detaliczny** — działy 45 i 47

**Usługi** — sekcje: H – Transport i gospodarka magazynowa, I – Działalność związana z zakwaterowaniem i usługami gastronomicznymi, J – Informacja i komunikacja, K – Działalność finansowa i ubezpieczeniowa, L – Działalność związana z obsługą rynku nieruchomości, M – Działalność profesjonalna, naukowa i techniczna, N – Działalność w zakresie usług administrowania i działalność wspierająca, P – Edukacja, Q – Opieka zdrowotna i pomoc społeczna, R – Działalność związana z kulturą, rozrywką i rekreacją, S – Pozostała działalność usługowa

Opracowanie merytoryczne:  
**Departament Przedsiębiorstw**  
Hanna Sękowska Tel. 22 608 36 51,  
Magdalena Święcka Tel. 22 608 35 50,  
Olga Gaca Tel. 22 608 36 51,  
Hubert Stefanik Tel. 22 608 35 50,  
Łukasz Gontarz Tel. 22 608 35 50.

Rzeczposzechnianie:  
**Rzecznik Prasowy Prezesa GUS**  
Artur Satora  
Tel: 22 608 3475, 22 608 3009  
e-mail: [rzecznik@stat.gov.pl](mailto:rzecznik@stat.gov.pl)

Wyniki badania koniunktury w przemyśle, budownictwie, handlu i usługach można znaleźć na stronie GUS

[http://stat.gov.pl/obszary-tematyczne/koniunktura/koniunktura/publikacja\\_4.html](http://stat.gov.pl/obszary-tematyczne/koniunktura/koniunktura/publikacja_4.html)

Zeszyt Metodologiczny „Badanie koniunktury gospodarczej GUS”, 2016

[http://stat.gov.pl/obszary-tematyczne/koniunktura/koniunktura/publikacja\\_5.html](http://stat.gov.pl/obszary-tematyczne/koniunktura/koniunktura/publikacja_5.html)