



KONIUNKTURA GOSPODARCZA

we wrześniu 2016 r.

opinie formułowane przez jednostki, których siedziba znajduje się
w WOJEWÓDZTWIE ŁÓDZKIM

Przedsiębiorstwa z siedzibą w województwie łódzkim ogólny klimat koniunktury w **przetwórstwie przemysłowym** oceniają we wrześniu bardziej korzystnie niż przed miesiącem. Bieżący portfel zamówień i produkcja rosną w niewielkim stopniu. Sytuacja finansowa oceniana jest mniej pesymistycznie niż w sierpniu. Prognozy w zakresie portfela zamówień i sytuacji finansowej są optymistyczne, podobne do formułowanych przed miesiącem. Przewidywania dotyczące produkcji są nieco bardziej korzystne niż w sierpniu. Planowane są niewielkie redukcje zatrudnienia, zbliżone do zapowiadanych przed miesiącem. Przedsiębiorcy przewidują, że ceny wyrobów przemysłowych mogą nieznacznie rosnąć.

Ogólny klimat koniunktury w **budownictwie** oceniany jest we wrześniu negatywnie, podobnie jak w sierpniu. Oceny dotyczące portfela zamówień są nieco bardziej niekorzystne od zgłaszanych w ubiegłym miesiącu. Odpowiednie prognozy są mniej optymistyczne od formułowanych w sierpniu. Bieżąca produkcja budowlano-montażowa oceniana jest mniej negatywnie niż przed miesiącem. Przewidywania w tym zakresie są niekorzystne. Diagnozy i prognozy dotyczące sytuacji finansowej są mniej pesymistyczne od formułowanych w sierpniu. Skala ograniczenia zatrudnienia może być niewielka, zbliżona do planowanej w ubiegłym miesiącu. Przedsiębiorcy przewidują, że ceny robót budowlano-montażowych będą spadać w stopniu zbliżonym do oczekiwanego w sierpniu.

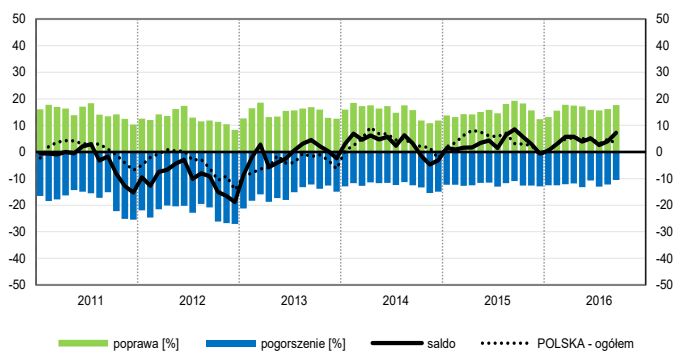
Ogólny klimat koniunktury w **handlu hurtowym** jest oceniany we wrześniu pozytywnie, podobnie jak w sierpniu. Utrzymują się nieznacznie pesymistyczne oceny sprzedaży oraz korzystne przewidywania w tym zakresie. Diagnozy sytuacji finansowej są nieco mniej negatywne niż przed miesiącem. Odpowiednie prognozy są pozytywne, lepsze od formułowanych w sierpniu. W najbliższych trzech miesiącach możliwe są niewielkie redukcje zatrudnienia. Przedsiębiorcy przewidują, że ceny będą rosły szybciej niż oczekiwano w sierpniu.

Ogólny klimat koniunktury w **handlu detalicznym** oceniany jest nieznacznie negatywnie, po optymistycznych opiniach z sierpnia. Diagnozy sprzedaży oraz sytuacji finansowej są niekorzystne, gorsze niż przed miesiącem. Prognozy sprzedaży są pozytywne, ale ostrożniejsze od formułowanych w sierpniu. W najbliższych trzech miesiącach sytuacja finansowa może nie zmienić się. Możliwe są niewielkie redukcje zatrudnienia. Przedsiębiorcy oczekują, że ceny będą rosły w tempie zbliżonym do zapowiadanego w sierpniu.

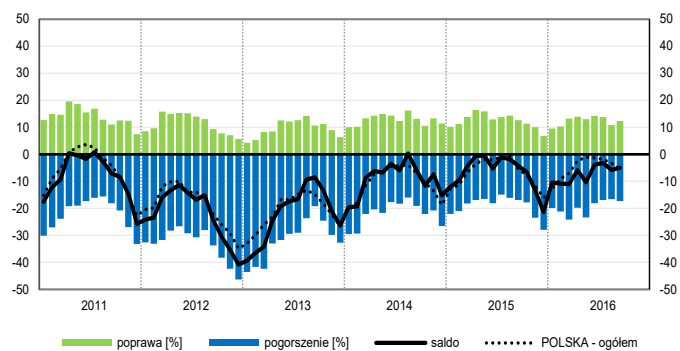
Jednostki z sekcji **informacja i komunikacja** oceniają we wrześniu koniunkturę mniej optymistycznie niż przed miesiącem, ale lepiej niż przed rokiem. Nieznacznie negatywne opinie w zakresie koniunktury, lepsze od notowanych w sierpniu br. i we wrześniu 2015 r. sygnalizują podmioty z sekcji **transport i gospodarka magazynowa**. Jednostki z sekcji **działalność związana z zakwaterowaniem i usługami gastronomicznymi** oceniają koniunkturę niekorzystnie, gorzej niż przed miesiącem i przed rokiem.

OGÓLNY KLIMAT KONIUNKTURY WEDŁUG SEKCJI / DZIAŁÓW PKD

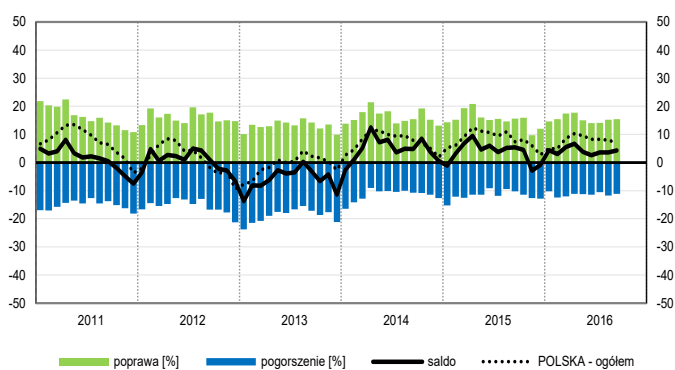
Przetwórstwo przemysłowe (sekcja C)



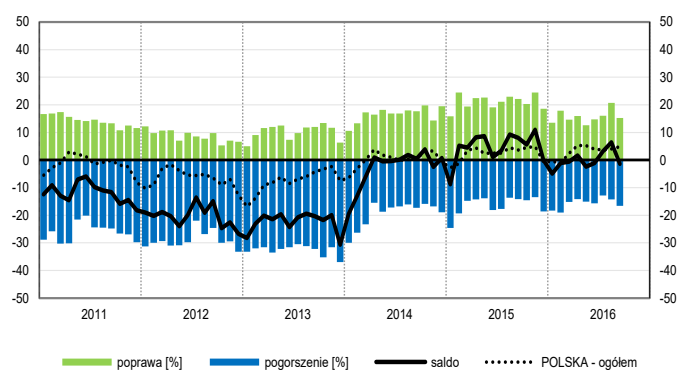
Budownictwo (sekcja F)



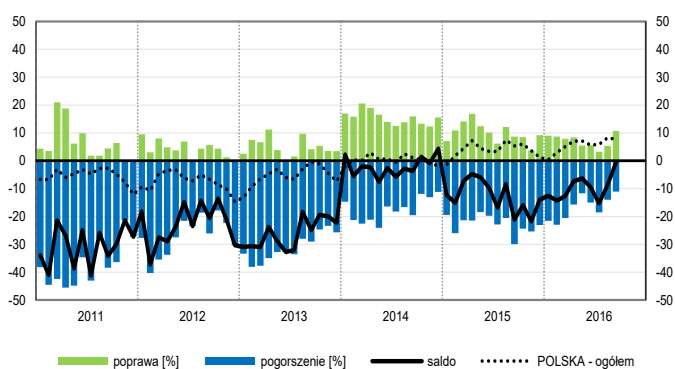
Handel hurtowy (dział 46)



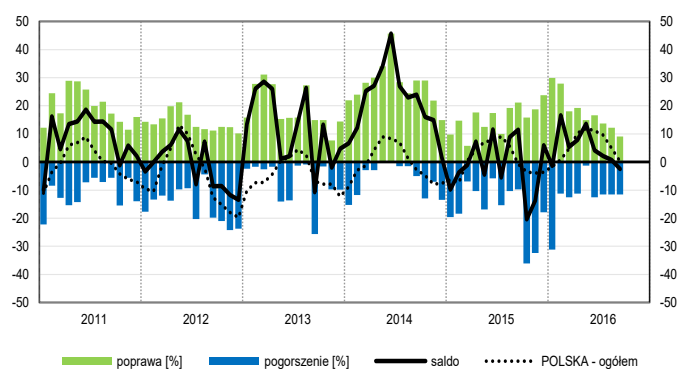
Handel detaliczny (działy 45+47)



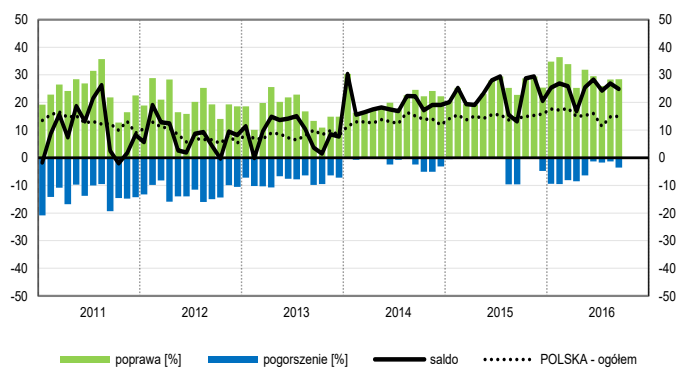
Transport i gospodarka magazynowa (sekcja H)



Zakwaterowanie i gastronomia (sekcja I)

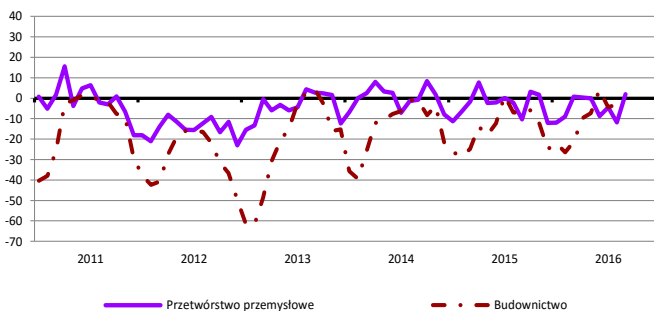


Informacja i komunikacja (sekcja J)

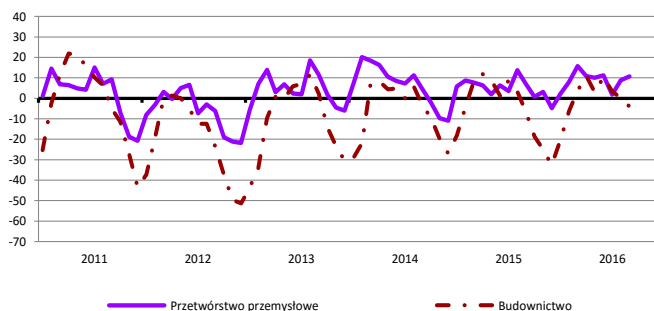


WYBRANE WSKAŹNIKI WEDŁUG SEKCJI / DZIAŁÓW PKD

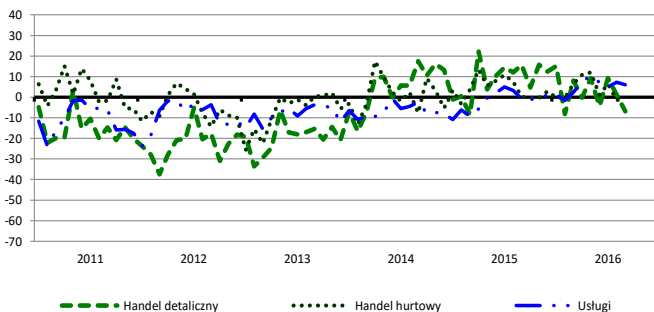
Bieżąca produkcja



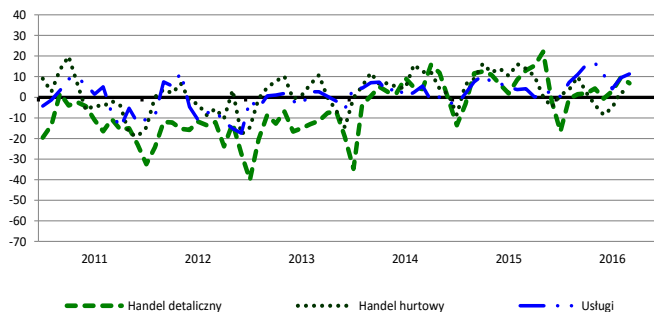
Przewidywana produkcja



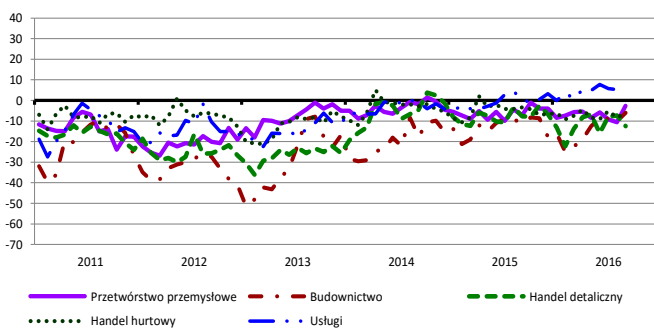
Bieżąca sprzedaż



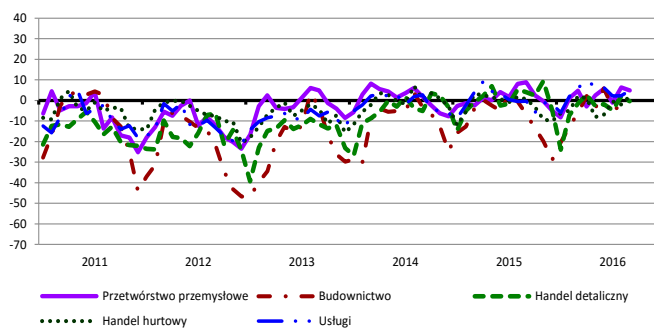
Przewidywana sprzedaż



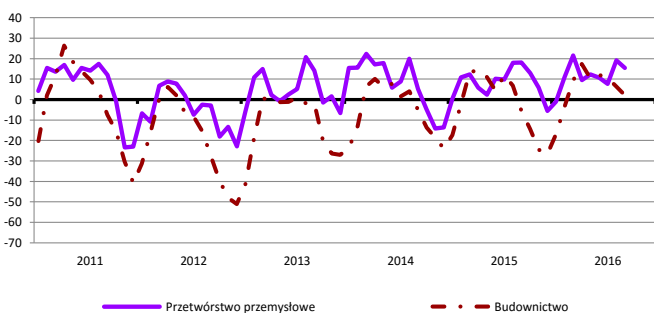
Bieżąca sytuacja finansowa



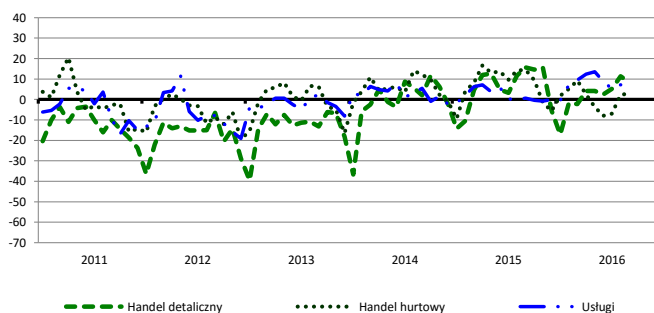
Przewidywana sytuacja finansowa



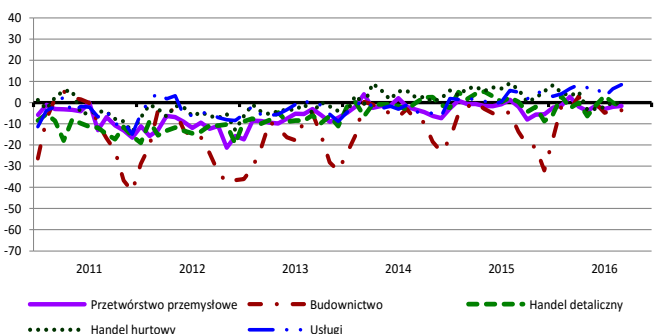
Przewidywany portfel zamówień na rynku krajowym



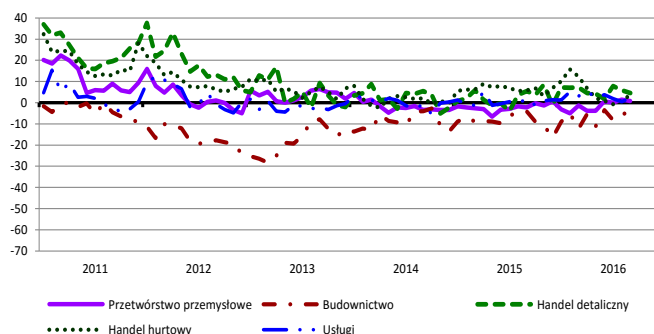
Przewidywany popyt



Przewidywane zatrudnienie

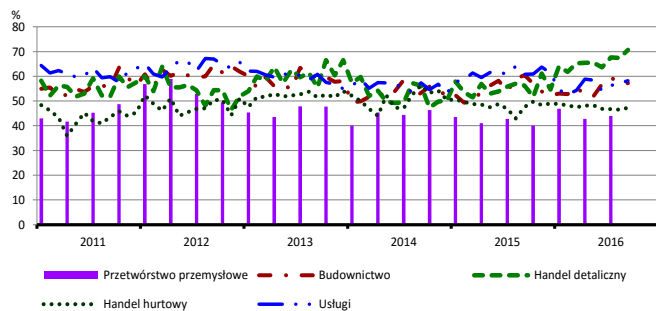


Przewidywane ceny

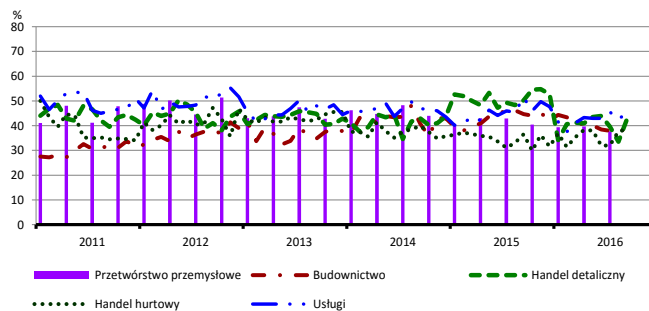


BARIERY DZIAŁALNOŚCI GOSPODARCZEJ

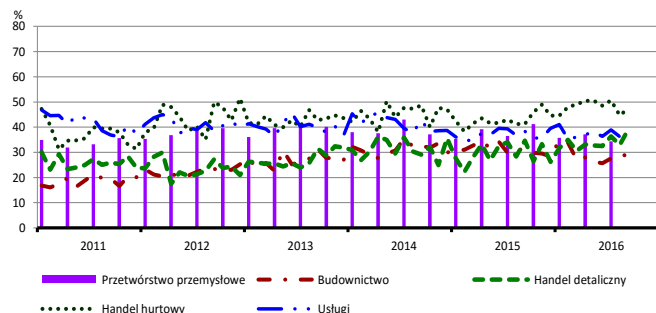
Koszty zatrudnienia



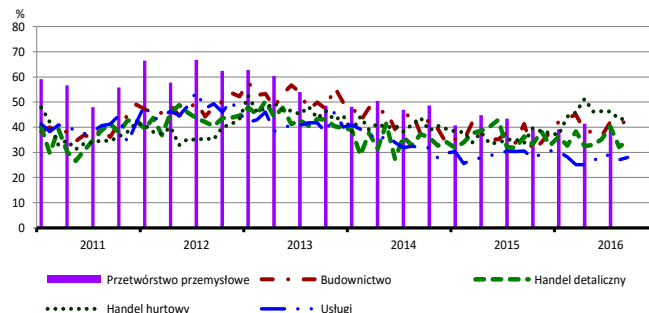
Wysokie obciążenia na rzecz budżetu



Niejasne i niespójne przepisy prawne



Niepewność ogólnej sytuacji gospodarczej



Największy odsetek przedsiębiorców **nieodczuwających żadnych barier w prowadzeniu bieżącej działalności gospodarczej** we wrześniu br. jest odnotowany w jednostkach prowadzących działalność z zakresu usług (12,7%), w dalszej kolejności – handlu detalicznego (8,6%), handlu hurtowego (5,4%), budownictwa (2,3%).

Największe trudności napotymane przez przedsiębiorstwa **budowlane** zgłaszające bariery związane są z kosztami zatrudnienia (57,2% we wrześniu br., 60,5% przed rokiem). W porównaniu z wrześniem 2015 r. w największym stopniu wzrosło znaczenie bariery związanej z niedoborem wykwalifikowanych pracowników (z 22,9% do 27,9%), natomiast spadło – barier związanych z konkurencją na rynku (z 54,2% do 46,8%) oraz wysokimi obciążeniami na rzecz budżetu (z 44,7% do 37,3%).

Podmioty prowadzące działalność w zakresie **handlu hurtowego** najczęściej wskazują trudności związane z konkurencją na rynku (52,3% we wrześniu br., 53,8% w analogicznym miesiącu ub. r.). Barrierami, których odczuwanie w ujęciu rocznym wzrosło najbardziej są niepewność ogólnej sytuacji gospodarczej (z 33,8% do 43,4%), niedobór pracowników (z 9,4% do 15,9%) oraz niejasne i niespójne przepisy prawne (z 41,3% do 47,4%).

Przedsiębiorcy prowadzący działalność z zakresu **handlu detalicznego** najbardziej odczuwają bariery związane z kosztami zatrudnienia (70,7% we wrześniu br., 56,2% w analogicznym miesiącu ub. r. – jest to bariera, której znaczenie w skali roku wzrosło najbardziej). W istotnym stopniu w stosunku do września 2015 r. wzrosło również znaczenie bariery związanej z niedoborem pracowników (z 5,2% do 15,2%). W ujęciu rocznym zmniejszyła się w największym stopniu uciążliwość związana z wysokimi obciążeniami na rzecz budżetu (z 50,3% do 43,0%).

Największe trudności wskazywane przez firmy **usługowe** zgłaszające bariery związane są z kosztami zatrudnienia (58,2% we wrześniu br., 60,8% przed rokiem). W skali roku w największym stopniu spadło znaczenie barier związanych z konkurencją firm krajowych (z 50,0% do 41,0%) oraz wysokimi obciążeniami na rzecz budżetu (z 51,4% do 45,4%).

W **przetwórstwie przemysłowym** badaniem objęte są podmioty o liczbie pracujących 10 i więcej osób. W pozostałych badaniach (**budownictwo, handel hurtowy i detaliczny, usługi**) uczestniczą również podmioty o liczbie pracujących do 9 osób.

Przetwórstwo przemysłowe — sekcja C; **Budownictwo** — sekcja F; **Handel hurtowy** — dział 46; **Handel detaliczny** — działy 45 i 47

Usługi — sekcje: H – Transport i gospodarka magazynowa, I – Działalność związana z zakwaterowaniem i usługami gastronomicznymi, J – Informacja i komunikacja, K – Działalność finansowa i ubezpieczeniowa, L – Działalność związana z obsługą rynku nieruchomości, M – Działalność profesjonalna, naukowa i techniczna, N – Działalność w zakresie usług administrowania i działalność wspierająca, P – Edukacja, Q – Opieka zdrowotna i pomoc społeczna, R – Działalność związana z kulturą, rozrywką i rekreacją, S – Pozostała działalność usługowa

Opracowanie merytoryczne:
Departament Przedsiębiorstw
Hanna Sękowska Tel. 22 608 36 51,
Magdalena Święcka Tel. 22 608 35 50,
Olga Gaca Tel. 22 608 36 51,
Hubert Stefanik Tel. 22 608 35 50,
Łukasz Gontarz Tel. 22 608 35 50.

Rozpowszechnianie:
Rzecznik Prasowy Prezesa GUS
Artur Satora
Tel: 22 608 3475, 22 608 3009
e-mail: rzecznik@stat.gov.pl

Wyniki badania koniunktury w przemyśle, budownictwie, handlu i usługach można znaleźć na stronie GUS

<http://stat.gov.pl/obszary-tematyczne/koniunktura/koniunktura/publikacja.4.html>

Zeszyt Metodologiczny „Badanie koniunktury gospodarczej GUS”, 2016

<http://stat.gov.pl/obszary-tematyczne/koniunktura/koniunktura/publikacja.5.html>