



KONIUNKTURA GOSPODARCZA

w marcu 2016 r.

opinie formułowane przez jednostki, których siedziba znajduje się
w WOJEWÓDZTWIE ŁÓDZKIM

Przedsiębiorstwa z siedzibą w województwie łódzkim ogólny klimat koniunktury w **przetwórstwie przemysłowym** oceniają w marcu bardziej korzystnie niż w lutym. Bieżący portfel zamówień i produkcja rosną. Odpowiednie prognozy są bardziej optymistyczne od sformułowanych przed miesiącem. Sytuacja finansowa oceniana jest nieco mniej pesymistycznie niż w lutym, przewidywania wskazują na możliwość poprawy w tym zakresie. Planowany jest wzrost zatrudnienia, po niewielkich redukcjach zapowiadanych przed miesiącem. Przedsiębiorcy przewidują, że ceny wyrobów przemysłowych mogą nieznacznie spadać, choć wolniej niż oczekiwano w lutym.

Ogólny klimat koniunktury w **budownictwie** oceniany jest w marcu negatywnie, podobnie jak w lutym. Diagnozy portfela zamówień i produkcji budowlano-montażowej, a także oceny i prognozy dotyczące sytuacji finansowej są mniej niekorzystne od zgłaszanych w ubiegłym miesiącu. Prognozy portfela zamówień i produkcji budowlano-montażowej są pozytywne, po negatywnych oczekiwaniach sformułowanych w lutym. Skala ograniczenia zatrudnienia może być nieco bardziej znacząca od planowanej przed miesiącem. Przedsiębiorcy przewidują, że ceny robót budowlano-montażowych będą spadać szybciej niż oczekiwano w lutym.

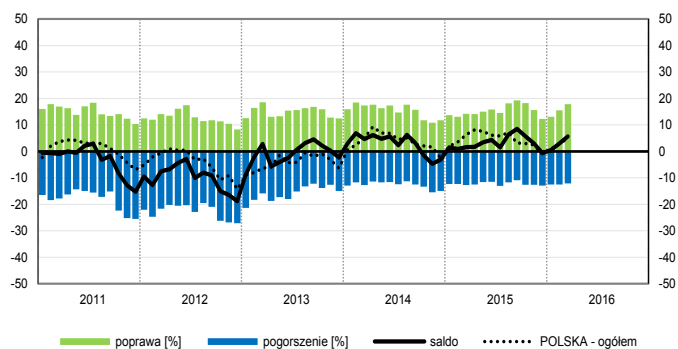
Ogólny klimat koniunktury w **handlu hurtowym** jest oceniany w marcu bardziej pozytywnie niż w lutym. Diagnozy i prognozy sprzedaży oraz przewidywania dotyczące sytuacji finansowej są optymistyczne, lepsze od zgłaszanych przed miesiącem. Oceny sytuacji finansowej są mniej niekorzystne niż w lutym. Możliwy jest wzrost zatrudnienia, ale nieco mniejszy od planowanego miesiąc wcześniej. Przedsiębiorcy oczekują spowolnienia dynamiki cen.

Ogólny klimat koniunktury w **handlu detalicznym** oceniany jest nieznacznie negatywnie, podobnie jak przed miesiącem. Diagnozy i prognozy sprzedaży są optymistyczne, lepsze od zgłaszanych w lutym. Oceny i przewidywania dotyczące sytuacji finansowej są mniej niekorzystne od sformułowanych miesiąc wcześniej. Możliwe są niewielkie redukcje zatrudnienia, po wzroście planowanym w lutym. Przedsiębiorcy zapowiadają utrzymanie dynamiki cen.

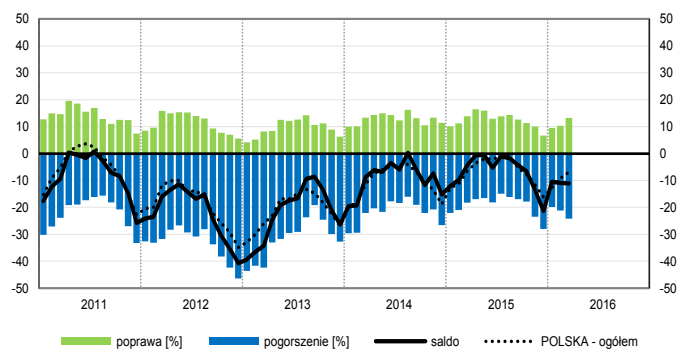
Jednostki z sekcji **informacja i komunikacja** oceniają w marcu koniunkturę optymistycznie, podobnie jak przed miesiącem i lepiej niż przed rokiem. Oceny koniunktury sformułowane przez podmioty z sekcji **działalność związana z zakwaterowaniem i usługami gastronomicznymi** są mniej korzystne od opinii z lutego br., choć lepsze od zgłaszanych w marcu ub. r. Dyrektorzy firm z sekcji **transport i gospodarka magazynowa** oceniają koniunkturę pesymistycznie, podobnie jak przed miesiącem, ale gorzej niż przed rokiem.

OGÓLNY KLIMAT KONIUNKTURY WEDŁUG SEKCJI / DZIAŁÓW PKD

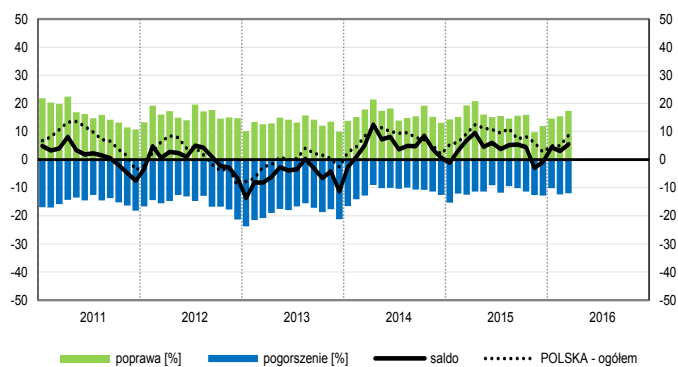
Przetwórstwo przemysłowe (sekcja C)



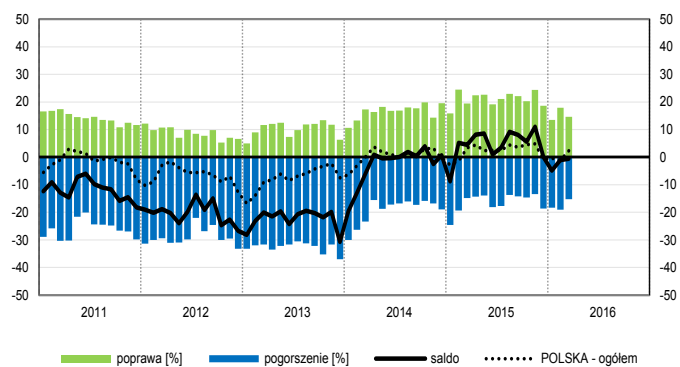
Budownictwo (sekcja F)



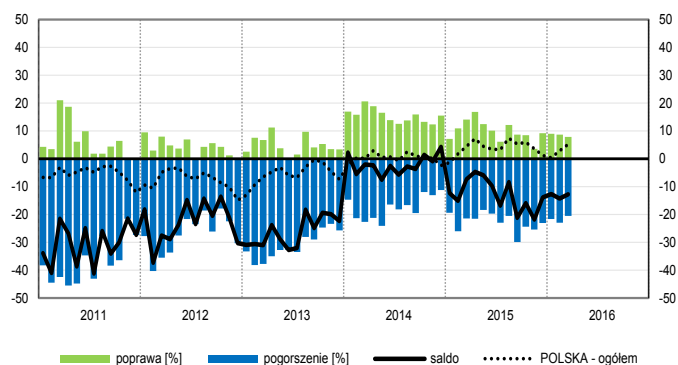
Handel hurtowy (dział 46)



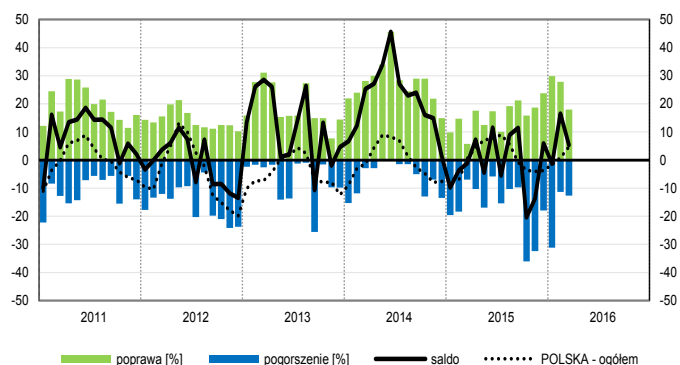
Handel detaliczny (działy 45+47)



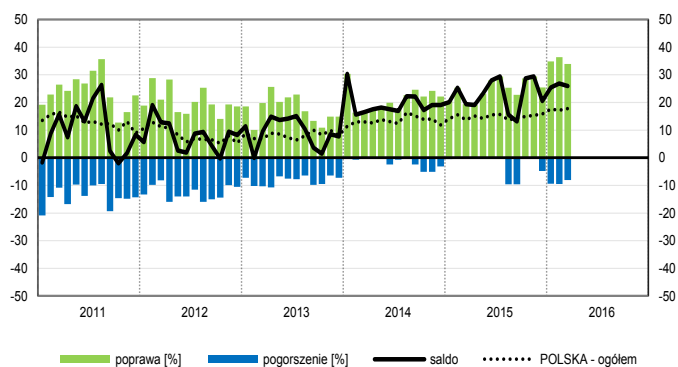
Transport i gospodarka magazynowa (sekcja H)



Zakwaterowanie i gastronomia (sekcja I)

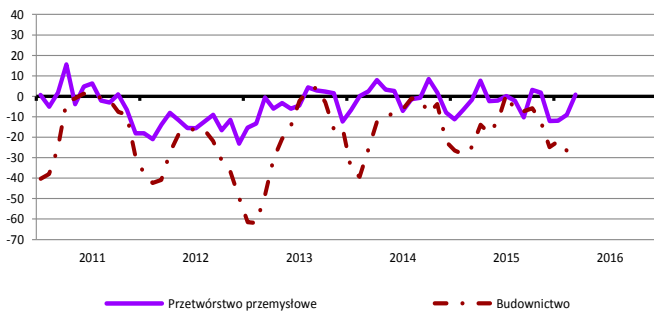


Informacja i komunikacja (sekcja J)

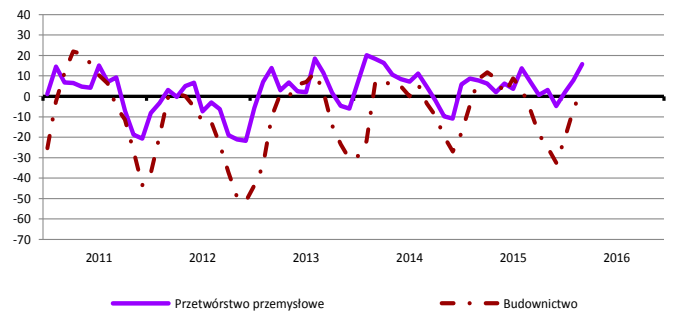


WYBRANE WSKAŹNIKI WEDŁUG SEKCJI / DZIAŁÓW PKD

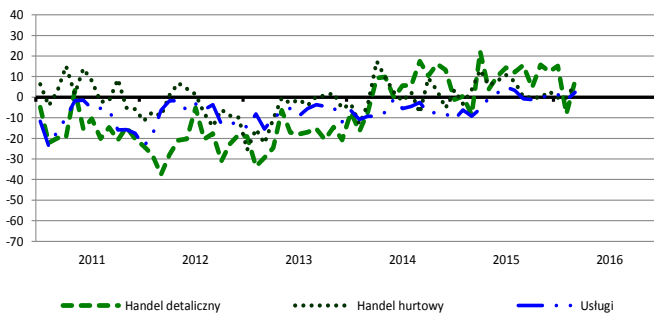
Bieżąca produkcja



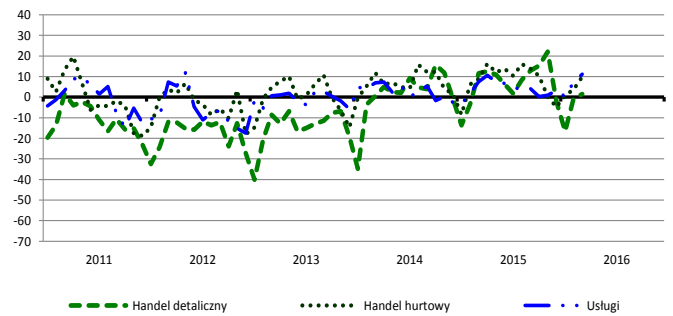
Przewidywana produkcja



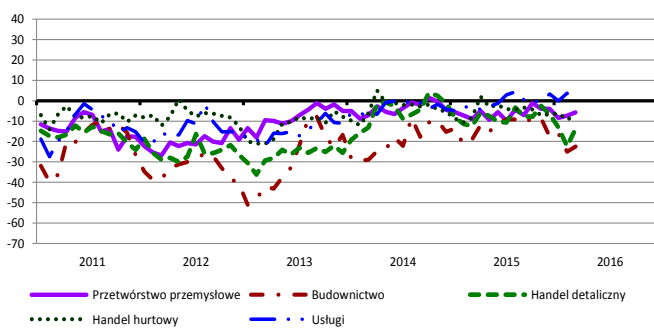
Bieżąca sprzedaż



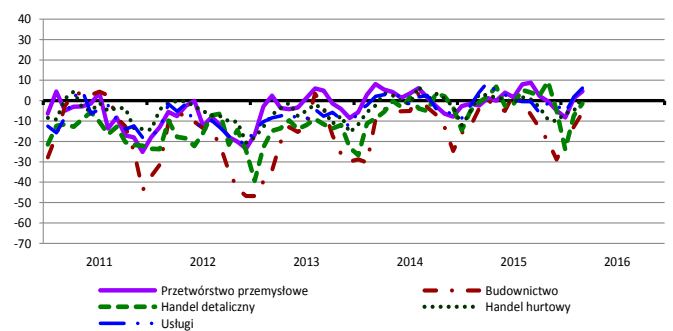
Przewidywana sprzedaż



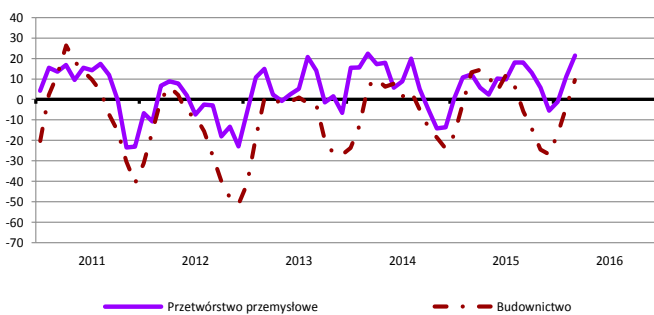
Bieżąca sytuacja finansowa



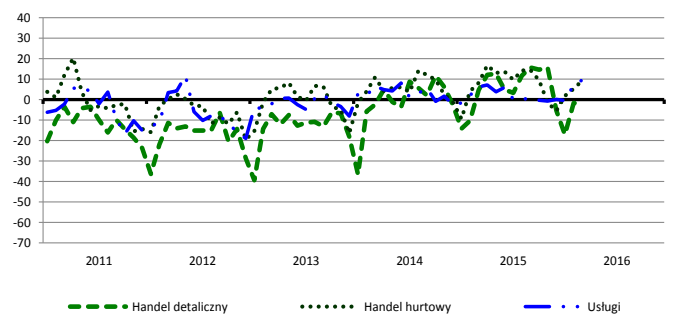
Przewidywana sytuacja finansowa



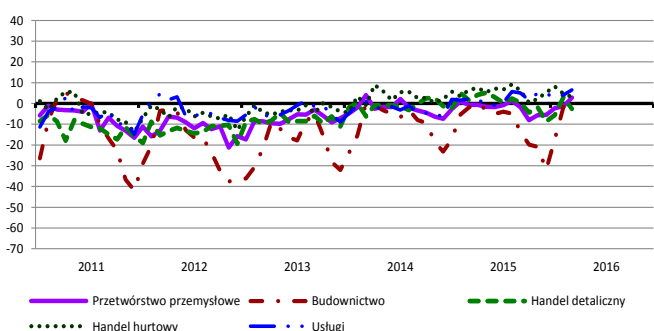
Przewidywany portfel zamówień na rynku krajowym



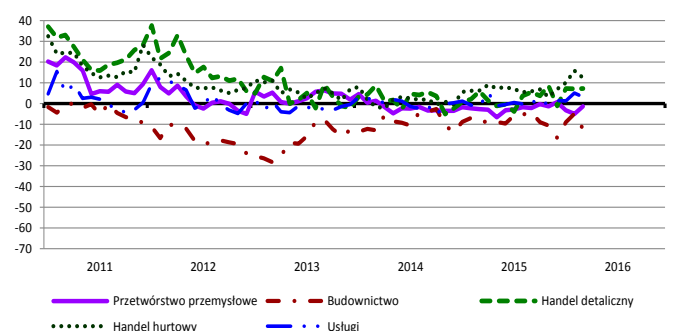
Przewidywany popyt



Przewidywane zatrudnienie

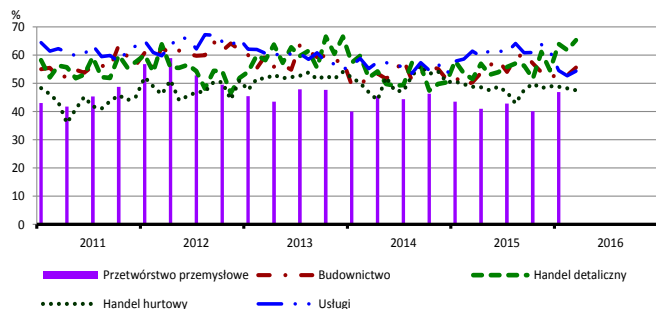


Przewidywane ceny

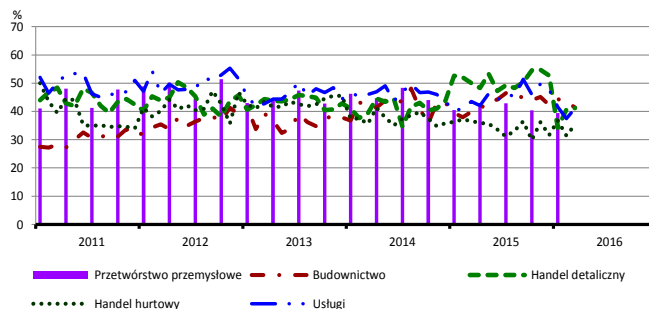


BARIERY DZIAŁALNOŚCI GOSPODARCZEJ

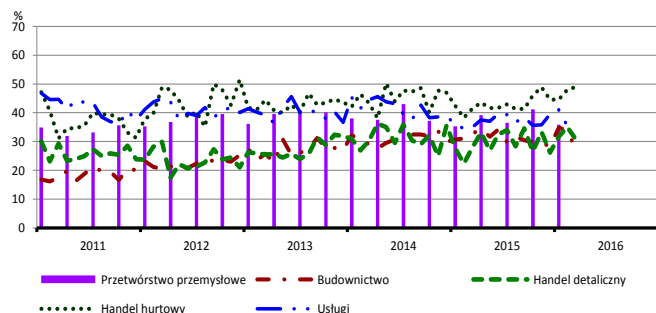
Koszty zatrudnienia



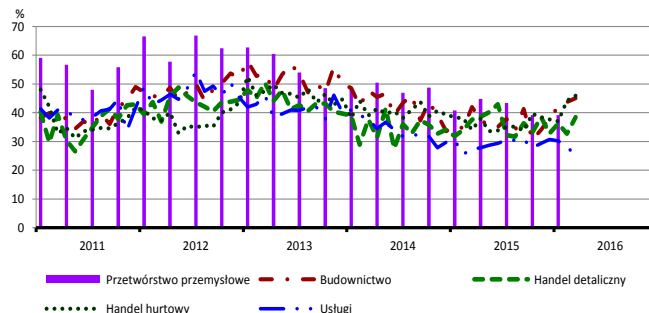
Wysokie obciążenia na rzecz budżetu



Niejasne i niespójne przepisy prawne



Niepewność ogólnej sytuacji gospodarczej



Największy odsetek przedsiębiorców **nieodczuwających żadnych barier w prowadzeniu bieżącej działalności gospodarczej** w marcu br. jest odnotowany w jednostkach prowadzących działalność z zakresu usług (10,6%), w dalszej kolejności – handlu detalicznego (8,1%), handlu hurtowego (4,7%), budownictwa (3,5%).

Największe trudności napotymane przez przedsiębiorstwa **budowlano-montażowe** zgłaszające bariery związane są z konkurencją na rynku (56,0% w marcu br., 55,0% przed rokiem) oraz kosztami zatrudnienia (55,6% w marcu br., 50,3% w analogicznym miesiącu ub. r. – jest to bariera, której znaczenie w skali roku wzrosło najbardziej). W porównaniu z marcem 2015 r. w największym stopniu spadło znaczenie bariery związanej z niejasnymi i niespójnymi przepisami prawnymi (z 32,7% do 27,2%).

Podmioty prowadzące działalność w zakresie **handlu hurtowego** najczęściej wskazują trudności związane z niejasnymi i niespójnymi przepisami prawnymi (barierę tę sygnalizuje 49,0% przedsiębiorstw w marcu br., 41,5% przed rokiem). Bariery, których znaczenie w skali roku wzrosło najbardziej są niepewność ogólnej sytuacji gospodarczej (z 34,0% do 45,9%) oraz niejasne i niespójne przepisy prawne, a spadło – bariery związanej z konkurencją na rynku (z 50,3% do 44,5%).

Przedsiębiorcy prowadzący działalność z zakresu **handlu detalicznego** najbardziej odczuwają bariery związane z konkurencją na rynku (barierę tę sygnalizuje w marcu br. 66,5% przedsiębiorstw, 63,7% w analogicznym miesiącu ub. r.) oraz kosztami zatrudnienia (65,3% w marcu br., 51,5% przed rokiem – jest to bariera, której znaczenie w skali roku wzrosło najbardziej). Bariery, której znaczenie w ujęciu rocznym zmniejszyło się w największym stopniu są wysokie obciążenia na rzecz budżetu (z 50,0% do 41,2%).

Największe trudności wskazywane przez firmy **usługowe** zgłaszające bariery związane są z kosztami zatrudnienia (54,3% w marcu br., 61,4% przed rokiem). Znaczenie tej bariery oraz związanej z niedostatecznym popytem (z 31,1% do 24,0%) w największym stopniu spadło w skali roku.

W **przetwórstwie przemysłowym** badaniem objęte są podmioty o liczbie pracujących 10 i więcej osób. W pozostałych badaniach (**budownictwo, handel hurtowy i detaliczny, usługi**) uczestniczą również podmioty o liczbie pracujących do 9 osób.

Przetwórstwo przemysłowe – sekcja C; **Budownictwo** – sekcja F; **Handel hurtowy** – dział 46; **Handel detaliczny** – działy 45 i 47

Usługi – sekcje: H – Transport i gospodarka magazynowa, I – Działalność związana z zakwaterowaniem i usługami gastronomicznymi, J – Informacja i komunikacja, K – Działalność finansowa i ubezpieczeniowa, L – Działalność związana z obsługą rynku nieruchomości, M – Działalność profesjonalna, naukowa i techniczna, N – Działalność w zakresie usług administrowania i działalność wspierająca, P – Edukacja, Q – Opieka zdrowotna i pomoc społeczna, R – Działalność związana z kulturą, rozrywką i rekreacją, S – Pozostała działalność usługowa

Opracowanie merytoryczne:
Departament Przedsiębiorstw
Hanna Sękowska Tel. 22 608 36 51,
Magdalena Świącka Tel. 22 608 35 50,
Olga Gaca Tel. 22 608 36 51,
Hubert Stęfaniak Tel. 22 608 35 50,
Łukasz Gontarz Tel. 22 608 35 50.

Rozpowszechnianie:
Rzecznik Prasowy Prezesa GUS
Artur Satora
Tel: 22 608 3475, 22 608 3009
e-mail: rzecznik@stat.gov.pl

Wyniki badania koniunktury w przemyśle, budownictwie, handlu i usługach można znaleźć na stronie GUS

http://stat.gov.pl/obszary-tematyczne/koniunktura/koniunktura/publikacja_4.html

Zeszyt Metodologiczny „Badanie koniunktury gospodarczej GUS”, 2015

http://stat.gov.pl/obszary-tematyczne/koniunktura/koniunktura/publikacja_5.html