



KONIUNKTURA GOSPODARCZA

w lutym 2016 r.

opinie formułowane przez jednostki, których siedziba znajduje się
w WOJEWÓDZTWIE ŁÓDZKIM

Przedsiębiorstwa z siedzibą w województwie łódzkim ogólny klimat koniunktury w **przetwórstwie przemysłowym** oceniają w lutym bardziej pozytywnie niż przed miesiącem. Diagnozy portfela zamówień i produkcji są nieco mniej negatywne niż w styczniu. Odpowiednie prognozy są bardziej korzystne od formułowanych przed miesiącem. Sytuacja finansowa oceniana jest pesymistycznie, podobnie jak w styczniu, przewidywania wskazują na możliwość nieznacznej poprawy w tym zakresie. Planowane są niewielkie redukcje zatrudnienia, mniejsze od zapowiadanych przed miesiącem. Przedsiębiorcy przewidują, że ceny wyrobów przemysłowych mogą spadać nieco szybciej niż oczekiwano w styczniu.

Ogólny klimat koniunktury w **budownictwie** oceniany jest w lutym negatywnie, podobnie jak w styczniu. Diagnozy portfela zamówień, produkcji budowlano-montażowej i sytuacji finansowej są bardziej niekorzystne niż w ubiegłym miesiącu. Odpowiednie przewidywania są mniej pesymistyczne od formułowanych w styczniu. Skala ograniczenia zatrudnienia może być niewielka, mniej znacząca od planowanej przed miesiącem. Przedsiębiorcy przewidują, że ceny robót budowlano-montażowych będą spadać wolniej niż oczekiwano w styczniu.

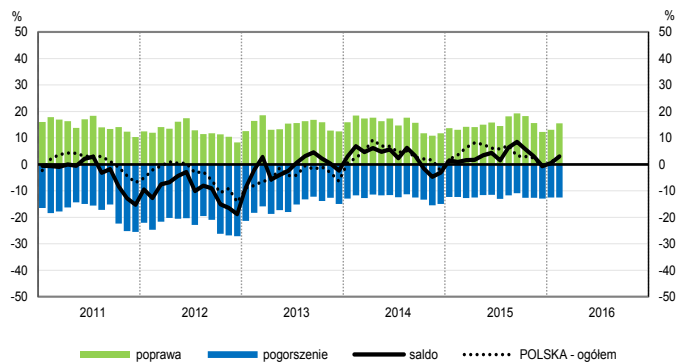
Ogólny klimat koniunktury w **handlu hurtowym** jest oceniany w lutym pozytywnie, podobnie jak w styczniu. Bieżąca sprzedaż utrzymuje się na dotychczasowym poziomie. Odpowiednie przewidywania są nieco bardziej optymistyczne od formułowanych przed miesiącem. Diagnozy sytuacji finansowej są bardziej niekorzystne niż w styczniu. Utrzymują się pesymistyczne prognozy w tym zakresie. Możliwy jest wzrost zatrudnienia, ale mniejszy od planowanego miesiąc wcześniej. Przedsiębiorcy oczekują przyspieszenia dynamiki cen.

Ogólny klimat koniunktury w **handlu detalicznym** oceniany jest mniej niekorzystnie niż przed miesiącem. Diagnozy sprzedaży oraz sytuacji finansowej są pesymistyczne, gorsze niż w styczniu. Prognozy w tym zakresie są mniej negatywne od formułowanych miesiąc wcześniej. Możliwy jest niewielki wzrost zatrudnienia, po redukcjach planowanych w styczniu. Przedsiębiorcy zapowiadają utrzymanie dynamiki cen.

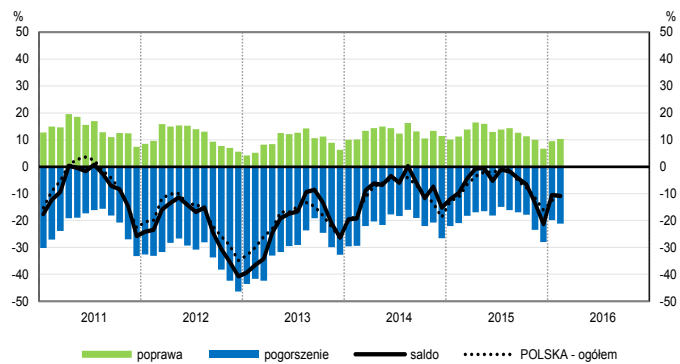
Jednostki z sekcji **informacja i komunikacja** oceniają w lutym koniunkturę nieco bardziej optymistycznie niż przed miesiącem i przed rokiem. Oceny koniunktury formułowane przez podmioty z sekcji **działalność związana z zakwaterowaniem i usługami gastronomicznymi** są korzystne, lepsze od opinii ze stycznia bieżącego i lutego ubiegłego roku. Dyrektorzy firm z sekcji **transport i gospodarka magazynowa** oceniają koniunkturę pesymistycznie, podobnie jak przed miesiącem i przed rokiem.

OGÓLNY KLIMAT KONIUNKTURY WEDŁUG SEKCJI / DZIAŁÓW PKD

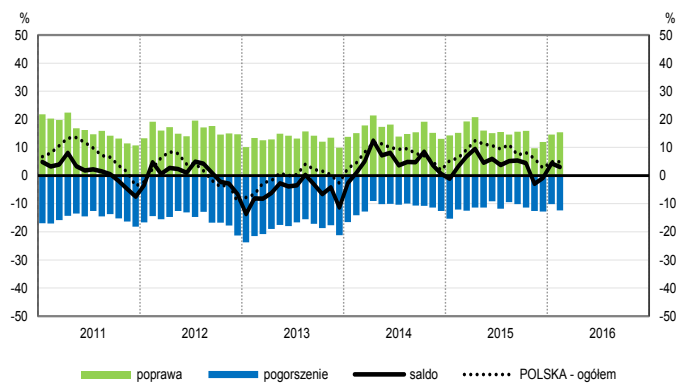
Przetwórstwo przemysłowe (sekcja C)



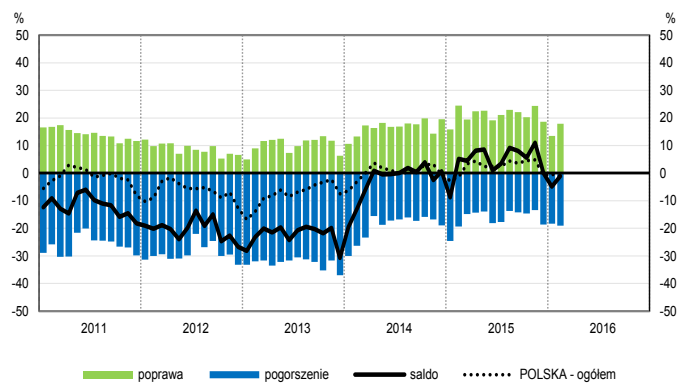
Budownictwo (sekcja F)



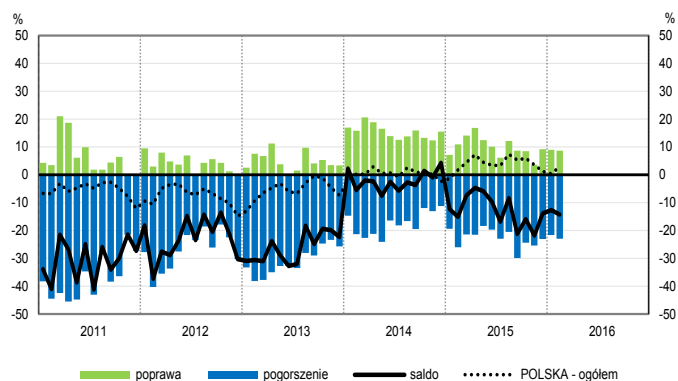
Handel hurtowy (dział 46)



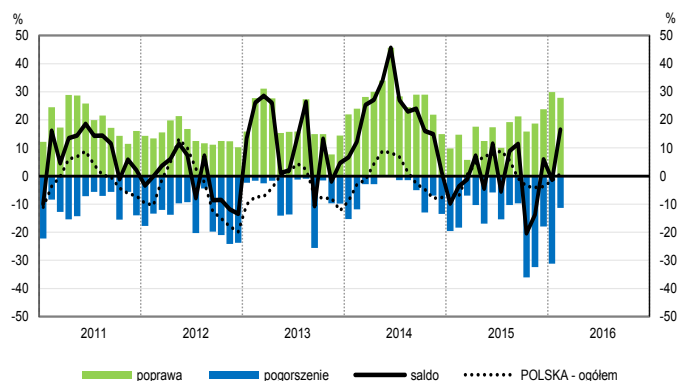
Handel detaliczny (działy 45+47)



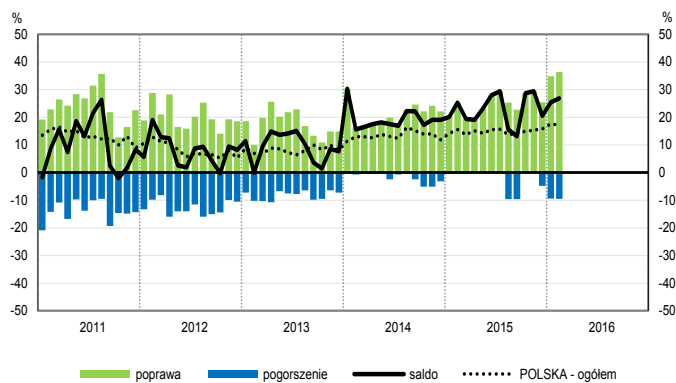
Transport i gospodarka magazynowa (sekcja H)



Zakwaterowanie i gastronomia (sekcja I)

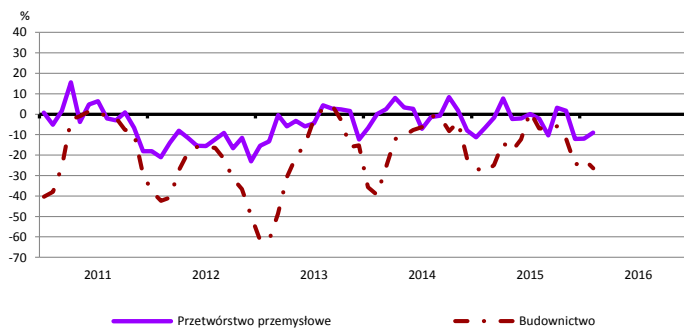


Informacja i komunikacja (sekcja J)

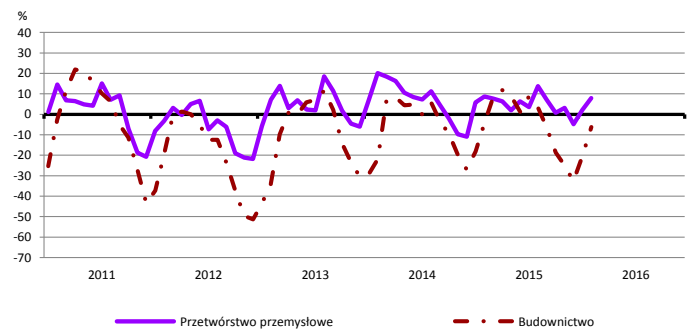


WYBRANE WSKAŹNIKI WEDŁUG SEKCJI / DZIAŁÓW PKD

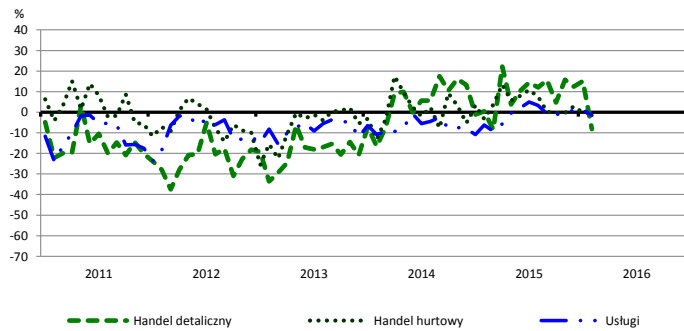
Bieżąca produkcja



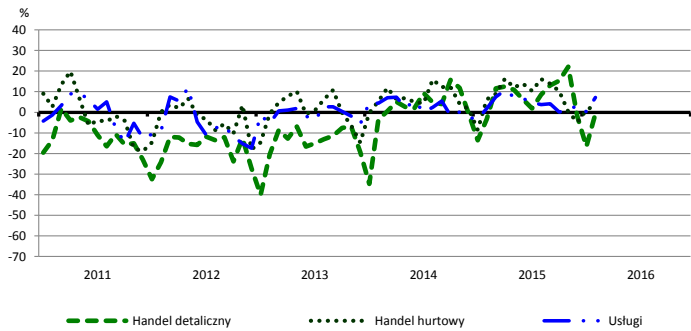
Przewidywana produkcja



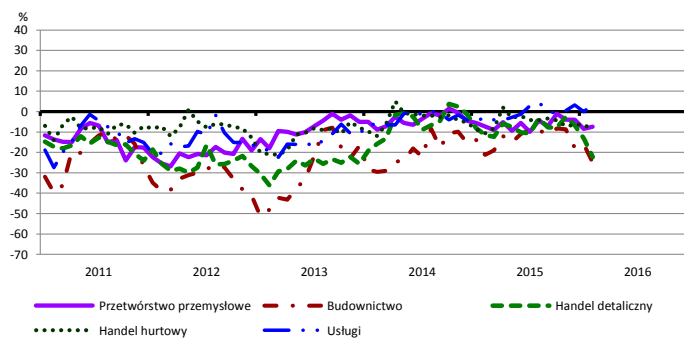
Bieżąca sprzedaż



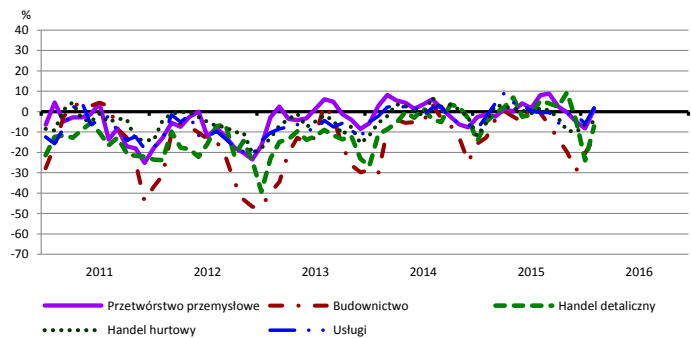
Przewidywana sprzedaż



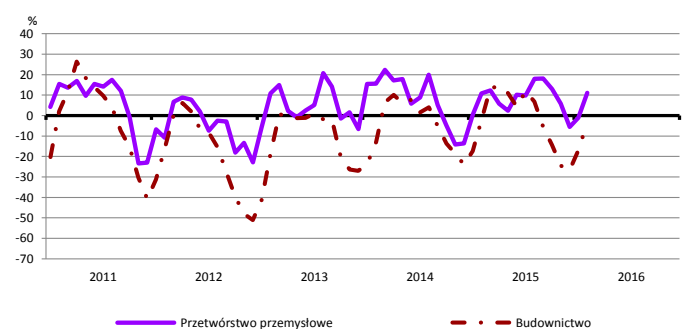
Bieżąca sytuacja finansowa



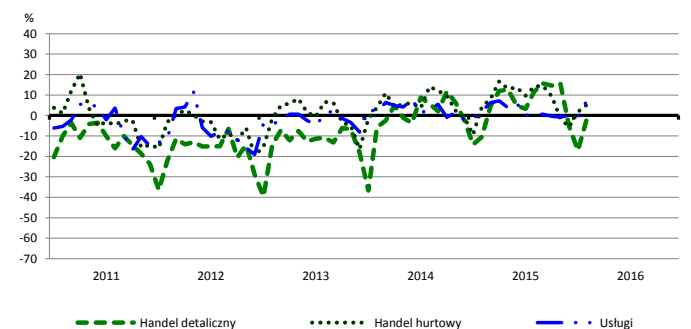
Przewidywana sytuacja finansowa



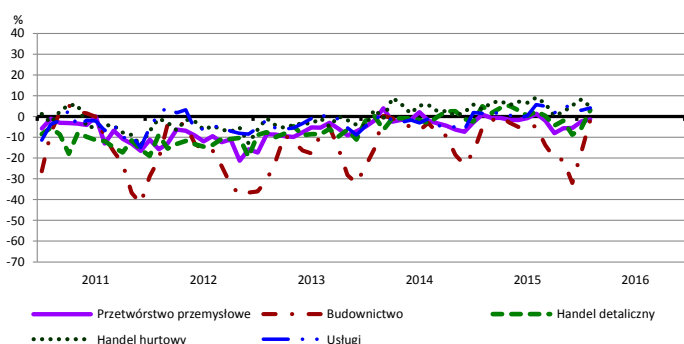
Przewidywany portfel zamówień na rynku krajowym



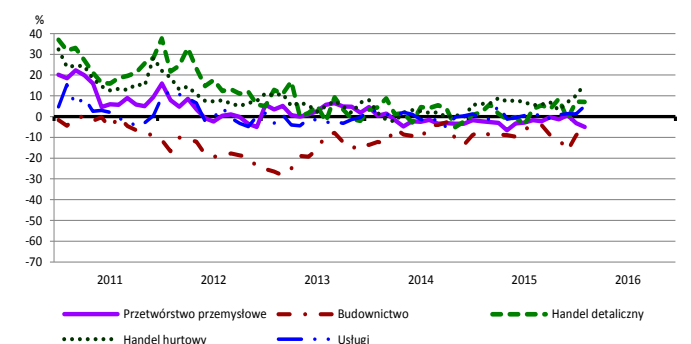
Przewidywany popyt



Przewidywane zatrudnienie

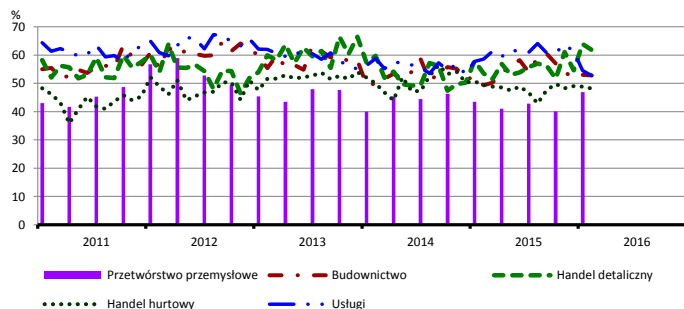


Przewidywane ceny

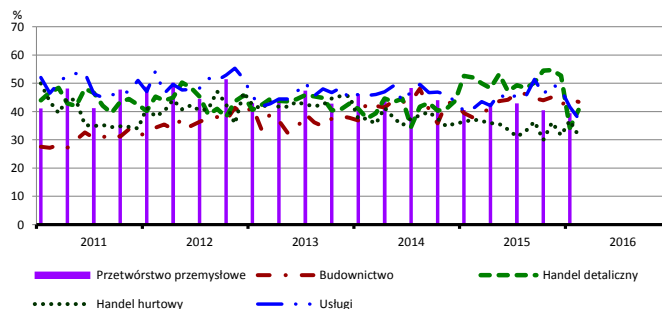


BARIERY DZIAŁALNOŚCI GOSPODARCZEJ

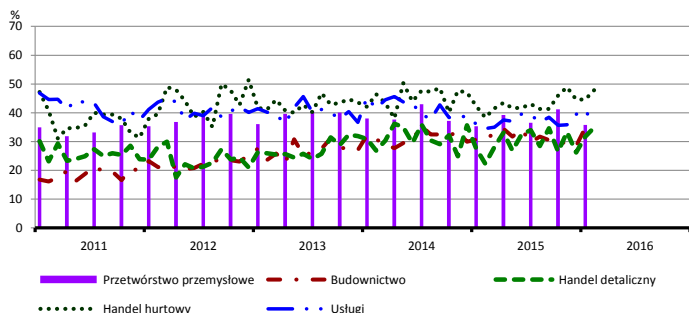
Koszty zatrudnienia



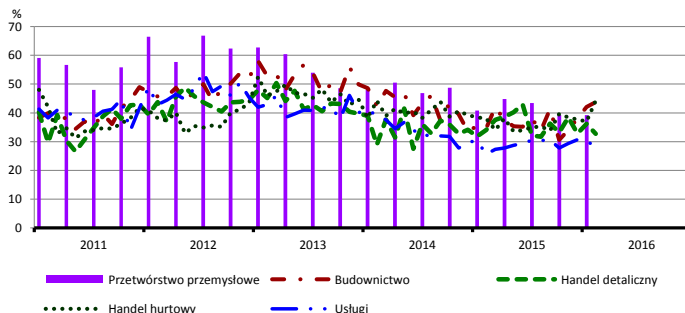
Wysokie obciążenia na rzecz budżetu



Niejasne i niespójne przepisy prawne



Niepewność ogólnej sytuacji gospodarczej



Największy odsetek przedsiębiorców **nieodczuwających żadnych barier w prowadzeniu bieżącej działalności gospodarczej** w lutym br. jest odnotowany w jednostkach prowadzących działalność z zakresu usług (10,7%), w dalszej kolejności – handlu detalicznego (8,5%), handlu hurtowego (6,4%), budownictwa (2,5%).

Największe trudności napotymane przez przedsiębiorstwa **budowlano-montażowe** zgłaszające bariery związane są z kosztami zatrudnienia (52,8% w lutym br., 49,3% przed rokiem) oraz konkurencją na rynku (52,5% w lutym br., 54,0% w analogicznym miesiącu ub. r.). W porównaniu z lutym 2015 r. w największym stopniu wzrosło znaczenie bariery związanej z niepewnością ogólnej sytuacji gospodarczej (z 34,6% do 43,7%).

Podmioty prowadzące działalność w zakresie **handlu hurtowego** najczęściej wskazują trudności związane z konkurencją na rynku (barierę tę sygnalizuje 50,0% przedsiębiorstw w lutym br., 52,3% przed rokiem), kosztami zatrudnienia (48,2% w lutym br., 49,6% w analogicznym miesiącu ub. r.) oraz niejasnymi i niespójnymi przepisami prawnymi (48,0% w lutym br., 38,3% przed rokiem – jest to bariera, której znaczenie najbardziej wzrosło w ujęciu rocznym). W skali roku najbardziej spadło znaczenie barier związanych z wysokimi obciążeniami na rzecz budżetu (z 37,2% do 31,4%) i niedostatecznym popytem (z 30,6% do 25,9%).

Przedsiębiorcy prowadzący działalność z zakresu **handlu detalicznego** najbardziej odczuwają bariery związane z konkurencją na rynku (barierę tę sygnalizuje w lutym br. 62,6% przedsiębiorstw, 58,3% w analogicznym miesiącu ub. r.) oraz kosztami zatrudnienia (61,8% w lutym br., 53,5% przed rokiem). Bariery, których znaczenie najbardziej wzrosło w ujęciu rocznym są niejasne i niespójne przepisy prawne (z 22,3% do 35,0%) i koszty zatrudnienia, a spadło – bariery związanej z wysokimi obciążeniami na rzecz budżetu (z 52,0% do 40,6%).

Największe trudności wskazywane przez firmy **usługowe** zgłaszające bariery związane są z kosztami zatrudnienia (52,7% w lutym br., 58,6% przed rokiem). W skali roku w największym stopniu spadło znaczenie bariery związanej z konkurencją firm krajowych (z 50,6% do 40,5%).

W **przetwórstwie przemysłowym** badaniem objęte są podmioty o liczbie pracujących 10 i więcej osób. W pozostałych badaniach (**budownictwo, handel hurtowy i detaliczny, usługi**) uczestniczą również podmioty o liczbie pracujących do 9 osób.

Przetwórstwo przemysłowe – sekcja C; **Budownictwo** – sekcja F; **Handel hurtowy** – dział 46; **Handel detaliczny** – działy 45 i 47

Usługi – sekcje: H – Transport i gospodarka magazynowa, I – Działalność związana z zakwaterowaniem i usługami gastronomicznymi, J – Informacja i komunikacja, K – Działalność finansowa i ubezpieczeniowa, L – Działalność związana z obsługą rynku nieruchomości, M – Działalność profesjonalna, naukowa i techniczna, N – Działalność w zakresie usług administrowania i działalność wspierająca, P – Edukacja, Q – Opieka zdrowotna i pomoc społeczna, R – Działalność związana z kulturą, rozrywką i rekreacją, S – Pozostała działalność usługowa

Opracowanie merytoryczne:
Departament Przedsiębiorstw
Hanna Sękowska Tel. 22 608 36 51,
Magdalena Świącka Tel. 22 608 35 50,
Olga Gaca Tel. 22 608 36 51,
Hubert Stęfaniak Tel. 22 608 35 50,
Łukasz Gontarz Tel. 22 608 35 50.

Rzeczposzechnianie:
Rzecznik Prasowy Prezesa GUS
Artur Satora
Tel: 22 608 3475, 22 608 3009
e-mail: rzecznik@stat.gov.pl

Wyniki badania koniunktury w przemyśle, budownictwie, handlu i usługach można znaleźć na stronie GUS

http://stat.gov.pl/obszary-tematyczne/koniunktura/koniunktura/publikacja_4.html

Zeszyt Metodologiczny „Badanie koniunktury gospodarczej GUS”, 2015

http://stat.gov.pl/obszary-tematyczne/koniunktura/koniunktura/publikacja_5.html