



KONIUNKTURA GOSPODARCZA

w styczniu 2016 r.

opinie formułowane przez jednostki, których siedziba znajduje się
w WOJEWÓDZTWIE ŁÓDZKIM

Przedsiębiorstwa z siedzibą w województwie łódzkim ogólny klimat koniunktury w **przetwórstwie przemysłowym** oceniają w styczniu nieznacznie pozytywnie, po negatywnych ocenach sprzed miesiąca. Diagnozy portfela zamówień i produkcji są niekorzystne, zbliżone do ocen z grudnia. Odpowiednie prognozy są w niewielkim stopniu optymistyczne, lepsze od formułowanych przed miesiącem. Oceny bieżące i przewidywania dotyczące sytuacji finansowej są bardziej pesymistyczne od zgłaszanych w grudniu. Planowane są niewielkie redukcje zatrudnienia, mniejsze od zapowiadanych przed miesiącem. Przedsiębiorcy przewidują, że ceny wyrobów przemysłowych mogą spadać.

Ogólny klimat koniunktury w **budownictwie** oceniany jest w styczniu mniej niekorzystnie niż w grudniu. Diagnozy i prognozy portfela zamówień, produkcji budowlano-montażowej oraz sytuacji finansowej są mniej negatywne od formułowanych w ubiegłym miesiącu. Skala ograniczenia zatrudnienia może być mniej znacząca od planowanej w grudniu. Przedsiębiorcy przewidują, że ceny robót budowlano-montażowych będą spadać wolniej niż oczekiwano przed miesiącem.

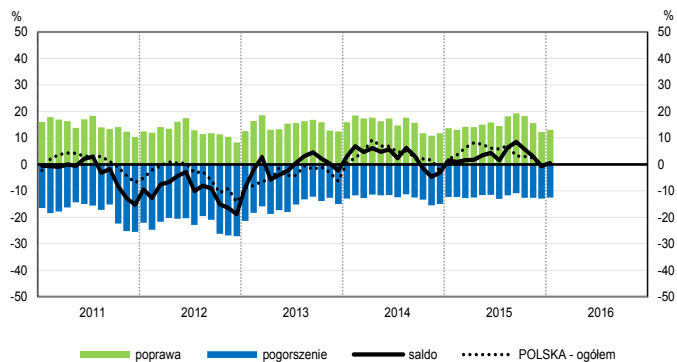
Ogólny klimat koniunktury w **handlu hurtowym** jest oceniany w styczniu pozytywnie, po nieznacznie pesymistycznych opiniach z grudnia. Bieżąca sprzedaż utrzymuje się na dotychczasowym poziomie. Odpowiednie przewidywania są w niewielkim stopniu optymistyczne, lepsze od formułowanych przed miesiącem. Utrzymują się negatywne diagnozy sytuacji finansowej. Prognozy w tym zakresie są mniej niekorzystne od zgłaszanych w grudniu. Jednostki planują dalszy wzrost zatrudnienia. Przedsiębiorcy oczekują przyspieszenia dynamiki cen.

Ogólny klimat koniunktury w **handlu detalicznym** oceniany jest niekorzystnie, gorzej niż przed miesiącem. Rośnie bieżąca sprzedaż. Odpowiednie przewidywania oraz diagnozy i prognozy sytuacji finansowej są bardziej negatywne od zgłaszanych w grudniu. Możliwe są redukcje zatrudnienia, choć mniejsze od planowanych miesiąc wcześniej. Przedsiębiorcy zapowiadają przyspieszenie dynamiki cen.

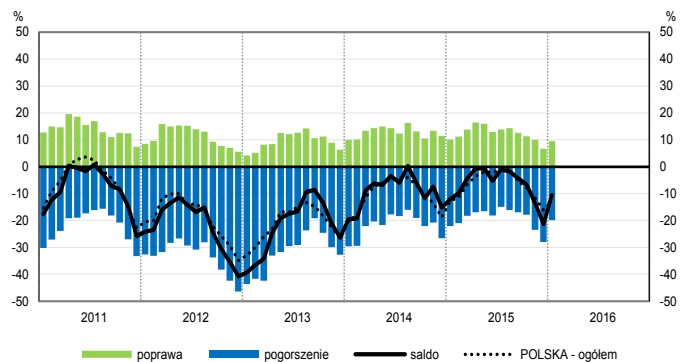
Jednostki z sekcji **informacja i komunikacja** oceniają w styczniu koniunkturę bardziej optymistycznie niż przed miesiącem i przed rokiem. Po pozytywnych opiniach z grudnia 2015 r. oceny koniunktury formułowane przez podmioty z sekcji **działalność związana z zakwaterowaniem i usługami gastronomicznymi** są negatywne, ale lepsze od notowanych w styczniu ubiegłego roku. Dyrektorzy firm z sekcji **transport i gospodarka magazynowa** oceniają koniunkturę niekorzystnie, podobnie jak przed miesiącem i przed rokiem.

OGÓLNY KLIMAT KONIUNKTURY WEDŁUG SEKCJI / DZIAŁÓW PKD

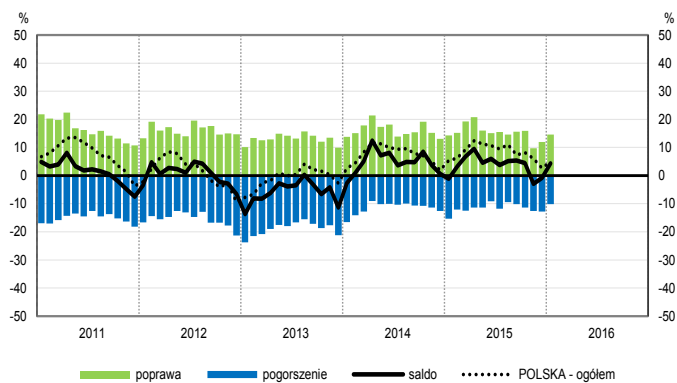
Przetwórstwo przemysłowe (sekcja C)



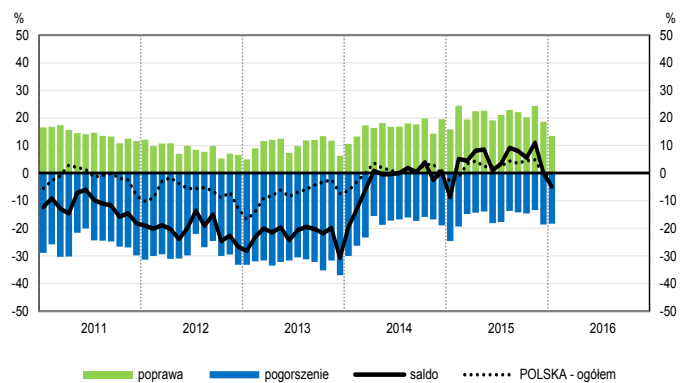
Budownictwo (sekcja F)



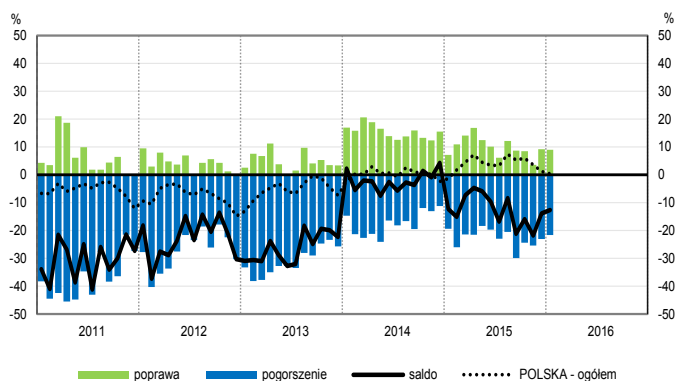
Handel hurtowy (dział 46)



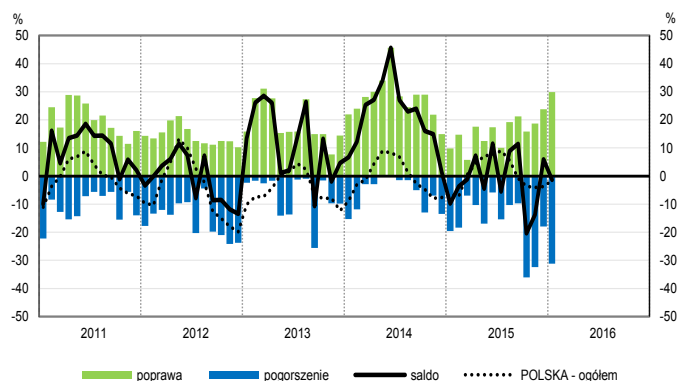
Handel detaliczny (działy 45+47)



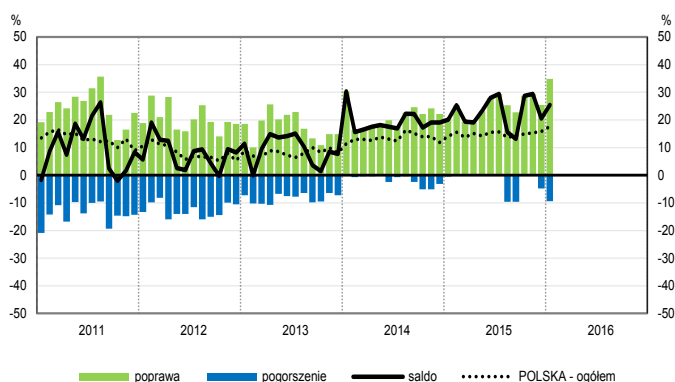
Transport i gospodarka magazynowa (sekcja H)



Zakwaterowanie i gastronomia (sekcja I)

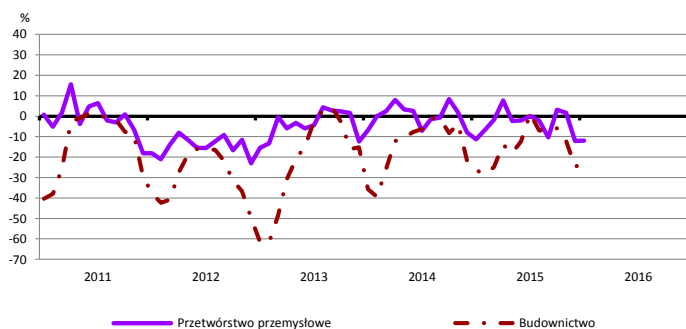


Informacja i komunikacja (sekcja J)

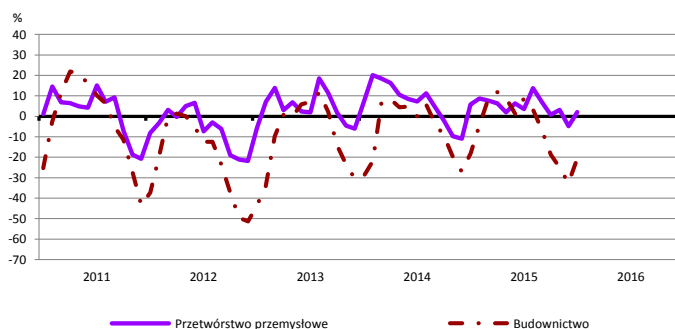


WYBRANE WSKAŹNIKI WEDŁUG SEKCJI / DZIAŁÓW PKD

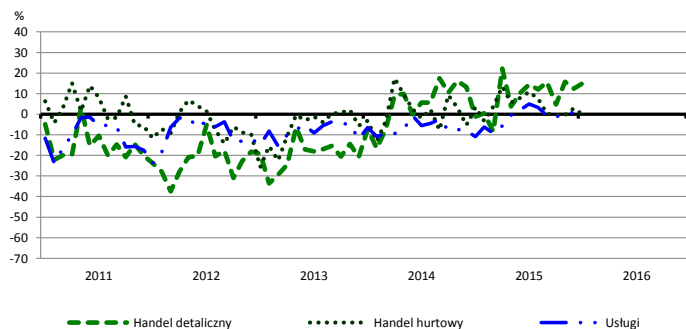
Bieżąca produkcja



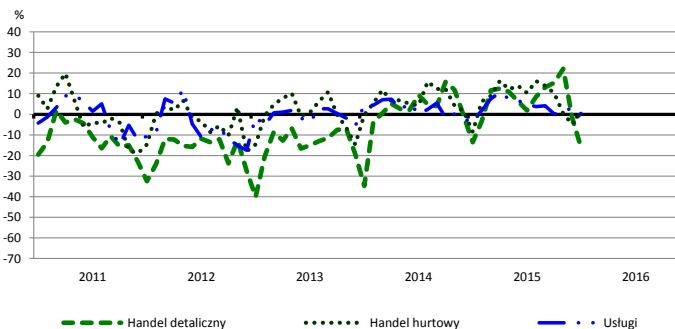
Przewidywana produkcja



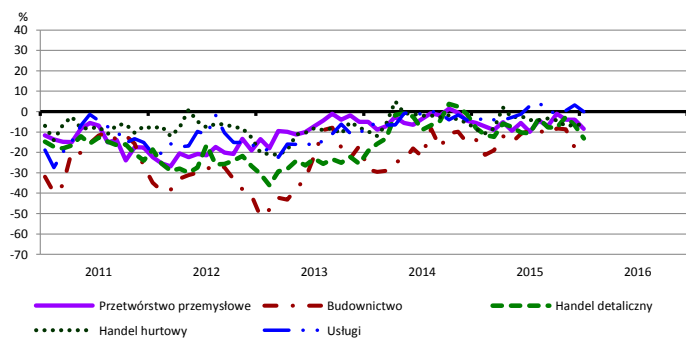
Bieżąca sprzedaż



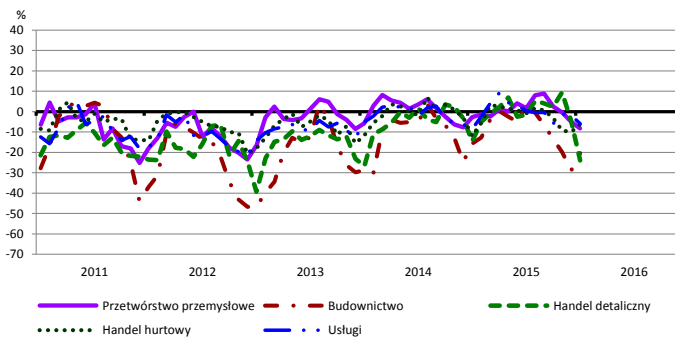
Przewidywana sprzedaż



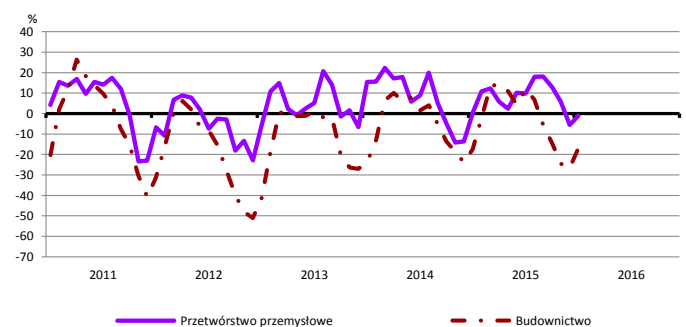
Bieżąca sytuacja finansowa



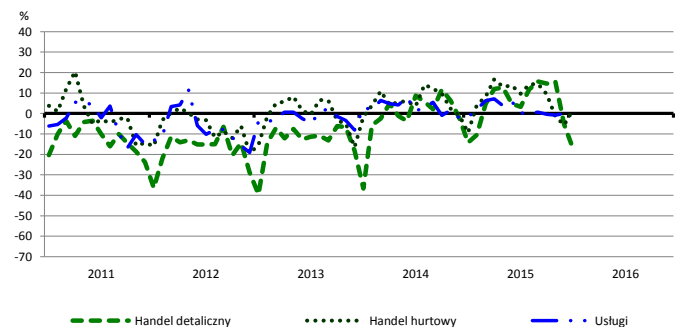
Przewidywana sytuacja finansowa



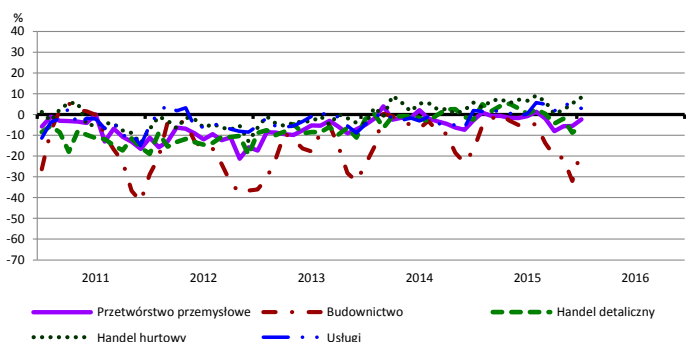
Przewidywany portfel zamówień na rynku krajowym



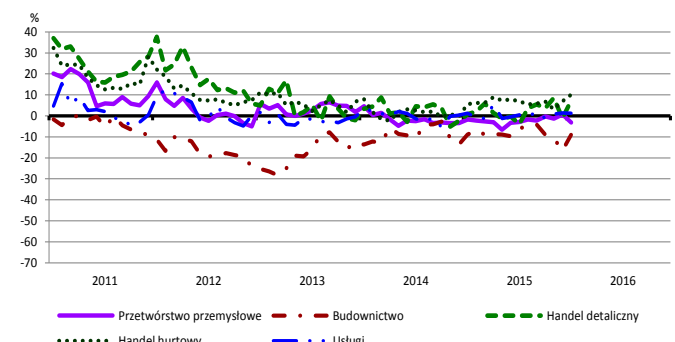
Przewidywany popyt



Przewidywane zatrudnienie

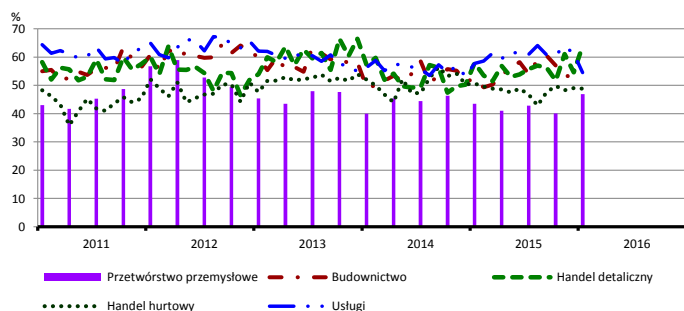


Przewidywane ceny

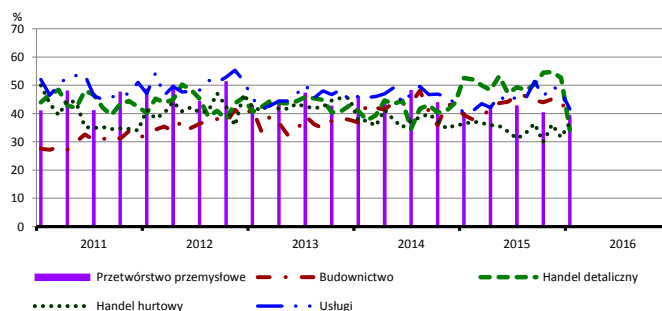


BARIERY DZIAŁALNOŚCI GOSPODARCZEJ

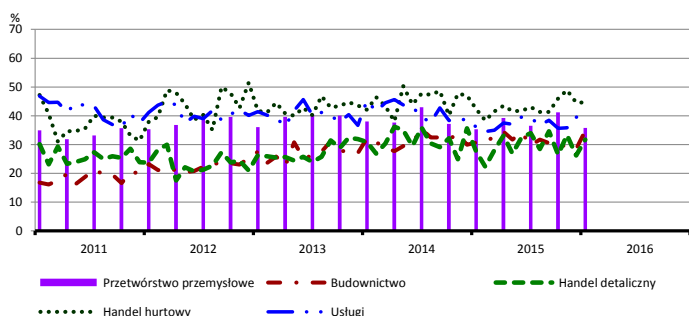
Koszty zatrudnienia



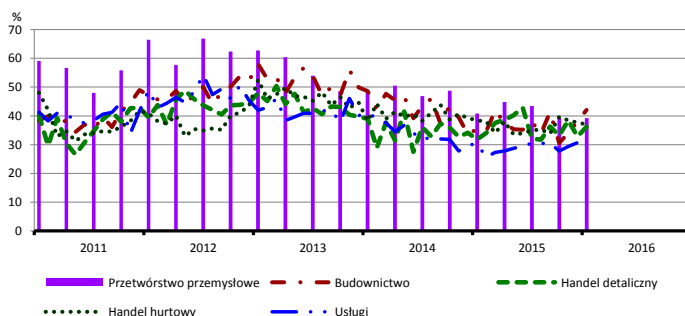
Wysokie obciążenia na rzecz budżetu



Niejasne i niespójne przepisy prawne



Niepewność ogólnej sytuacji gospodarczej



Największy odsetek przedsiębiorców **nieodczuwających żadnych barier w prowadzeniu bieżącej działalności gospodarczej** w styczniu br. jest odnotowany w jednostkach prowadzących działalność z zakresu usług (10,3%), w dalszej kolejności – przetwórstwa przemysłowego (9,8%), handlu detalicznego (6,9%), handlu hurtowego (5,8%), budownictwa (3,5%).

W jednostkach z zakresu **przetwórstwa przemysłowego**, które nie sygnalizują braku utrudnień swojej działalności, najczęściej zgłaszanymi barierami są niedostateczny popyt na rynku krajowym (51,8% w styczniu br., 48,9% przed rokiem) oraz koszty zatrudnienia (46,9% w styczniu br., 43,5% w analogicznym miesiącu ub. r.).

Największe trudności napotymane przez przedsiębiorstwa **budowlano-montażowe** zgłaszające bariery związane są z konkurencją na rynku (54,0% w styczniu br., 55,4% przed rokiem) oraz kosztami zatrudnienia (53,0% w styczniu br., 52,3% w analogicznym miesiącu ub. r.). W porównaniu ze styczniem 2015 r. w największym stopniu wzrosło znaczenie barier związanych z niepewnością ogólnej sytuacji gospodarczej (z 35,4% do 42,1%) oraz wysokimi obciążeniami na rzecz budżetu (z 39,5% do 44,4%).

Podmioty prowadzące działalność w zakresie **handlu hurtowego** najczęściej wskazują trudności związane z kosztami zatrudnienia (barierę tę sygnalizuje 48,8% przedsiębiorstw w styczniu br., 50,6% przed rokiem), konkurencją na rynku (47,2% w styczniu br., 49,0% w analogicznym miesiącu ub. r.) oraz niejasnymi i niespójnymi przepisami prawnymi (44,6% w styczniu br., 42,4% przed rokiem).

Przedsiębiorcy prowadzący działalność z zakresu **handlu detalicznego** najbardziej odczuwają bariery związane z kosztami zatrudnienia (barierę tę sygnalizuje w styczniu br. 63,9% przedsiębiorstw, 57,9% w analogicznym miesiącu ub. r.) i konkurencją na rynku (61,2% w styczniu br., 58,9% przed rokiem). Bariery, której znaczenie najbardziej spadło w ujęciu rocznym są wysokie obciążenia na rzecz budżetu (z 52,6% do 34,2%).

Największe trudności wskazywane przez firmy **usługowe** zgłaszające bariery związane są z kosztami zatrudnienia (54,5% w styczniu br., 57,8% przed rokiem). W skali roku w największym stopniu wzrosło znaczenie barier związanych z niejasnymi i niespójnymi przepisami prawnymi (z 36,1% do 41,0%) oraz niedoborem wykwalifikowanych pracowników (z 12,7% do 17,0%).

W **przetwórstwie przemysłowym** badaniem objęte są podmioty o liczbie pracujących 10 i więcej osób. W pozostałych badaniach (**budownictwo, handel hurtowy i detaliczny, usługi**) uczestniczą również podmioty o liczbie pracujących do 9 osób.

Przetwórstwo przemysłowe — sekcja C; **Budownictwo** — sekcja F; **Handel hurtowy** — dział 46; **Handel detaliczny** — działy 45 i 47
Usługi — sekcje: H – Transport i gospodarka magazynowa, I – Działalność związana z zakwaterowaniem i usługami gastronomicznymi, J – Informacja i komunikacja, K – Działalność finansowa i ubezpieczeniowa, L – Działalność związana z obsługą rynku nieruchomości, M – Działalność profesjonalna, naukowa i techniczna, N – Działalność w zakresie usług administrowania i działalność wspierająca, P – Edukacja, Q – Opieka zdrowotna i pomoc społeczna, R – Działalność związana z kulturą, rozrywką i rekreacją, S – Pozostała działalność usługowa

Opracowanie merytoryczne:
Departament Przedsiębiorstw
 Hanna Sękowska Tel. 22 608 36 51,
 Magdalena Świąćka Tel. 22 608 35 50,
 Olga Gaca Tel. 22 608 36 51,
 Hubert Stęfaniak Tel. 22 608 35 50,
 Łukasz Gontarz Tel. 22 608 35 50.

Rzeczposzechnianie:
Rzecznik Prasowy Prezesa GUS
Artur Satora
 Tel: 22 608 3475, 22 608 3009
 e-mail: rzecznik@stat.gov.pl

Wyniki badania koniunktury w przemyśle, budownictwie, handlu i usługach można znaleźć na stronie GUS
http://stat.gov.pl/obszary-tematyczne/koniunktura/koniunktura/publikacja_4.html
 Zeszyt Metodologiczny „Badanie koniunktury gospodarczej GUS”, 2015
http://stat.gov.pl/obszary-tematyczne/koniunktura/koniunktura/publikacja_5.html