



KONIUNKTURA GOSPODARCZA

w grudniu 2015 r.

opinie formułowane przez jednostki, których siedziba znajduje się
w WOJEWÓDZTWIE ŁÓDZKIM

*Przedsiębiorstwa z siedzibą w województwie łódzkim ogólny klimat koniunktury w **przetwórstwie przemysłowym** oceniają w grudniu nieznacznie negatywnie, po pozytywnych ocenach z listopada. Bieżący portfel zamówień i produkcja są ograniczane. Sytuacja finansowa oceniana jest negatywnie, podobnie jak przed miesiącem. Odpowiednie prognozy są pesymistyczne. Planowane są redukcje zatrudnienia, w skali zbliżonej do zapowiadanej w listopadzie. Przedsiębiorcy przewidują, że ceny wyrobów przemysłowych mogą nieznacznie rosnąć.*

*Ogólny klimat koniunktury w **budownictwie** oceniany jest w grudniu bardziej niekorzystnie niż w listopadzie. Diagnozy i prognozy portfela zamówień, produkcji budowlano-montażowej oraz sytuacji finansowej są bardziej negatywne od formułowanych w ubiegłym miesiącu. Skala ograniczenia zatrudnienia może być większa od planowanej w listopadzie. Przedsiębiorcy przewidują, że ceny robót budowlano-montażowych będą spadać szybciej niż oczekiwano przed miesiącem.*

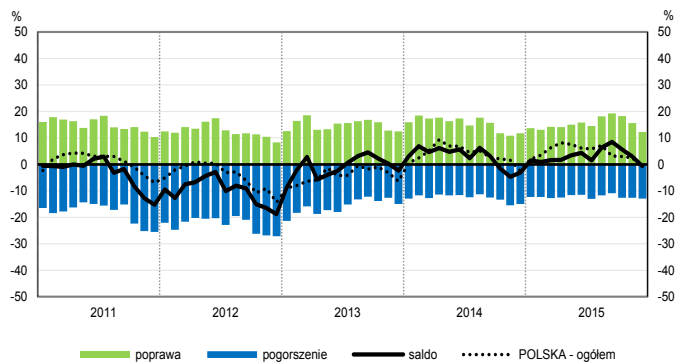
*Ogólny klimat koniunktury w **handlu hurtowym** jest oceniany w grudniu nieco mniej negatywnie niż w listopadzie. Oceny sprzedaży są nieznacznie optymistyczne, lepsze od opinii sprzed miesiąca. Odpowiednie przewidywania są pesymistyczne, gorsze od zgłaszanych w listopadzie. Utrzymują się niekorzystne diagnozy i prognozy sytuacji finansowej. Planowany jest dalszy wzrost zatrudnienia. Przedsiębiorcy oczekują przyspieszenia dynamiki cen.*

*Ogólny klimat koniunktury w **handlu detalicznym** oceniany jest gorzej niż przed miesiącem. Bieżąca sprzedaż rośnie, ale wolniej niż w listopadzie. Odpowiednie przewidywania oraz diagnozy i prognozy sytuacji finansowej są pesymistyczne, gorsze od zgłaszanych miesiąc wcześniej. Możliwe są dalsze redukcje zatrudnienia. Przedsiębiorcy zapowiadają niewielki spadek cen.*

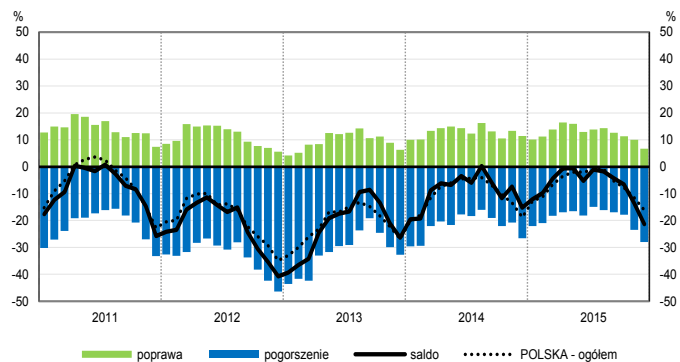
*Jednostki z sekcji **informacja i komunikacja** oceniają w grudniu koniunkturę mniej optymistycznie niż przed miesiącem, ale podobnie jak przed rokiem. Oceny koniunktury formułowane przez podmioty z sekcji **działalność związana z zakwaterowaniem i usługami gastronomicznymi** są korzystne, lepsze od zgłaszanych w listopadzie bieżącego i grudniu ubiegłego roku. Dyrektorzy firm z sekcji **transport i gospodarka magazynowa** oceniają koniunkturę mniej niekorzystnie niż przed miesiącem, przy pozytywnych opiniach sprzed roku.*

OGÓLNY KLIMAT KONIUNKTURY WEDŁUG SEKCJI / DZIAŁÓW PKD

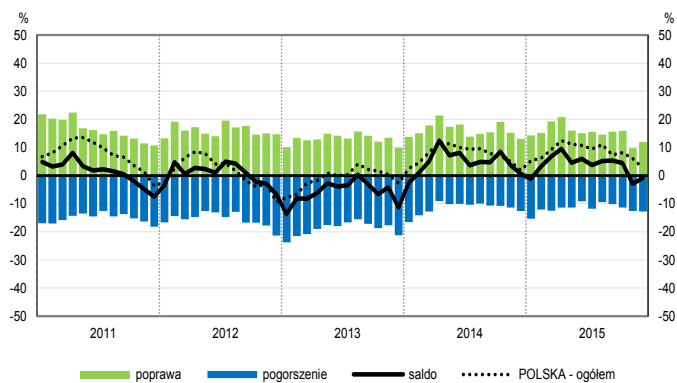
Przetwórstwo przemysłowe (sekcja C)



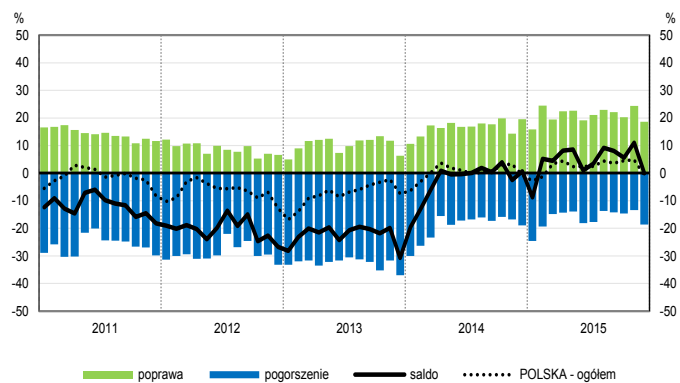
Budownictwo (sekcja F)



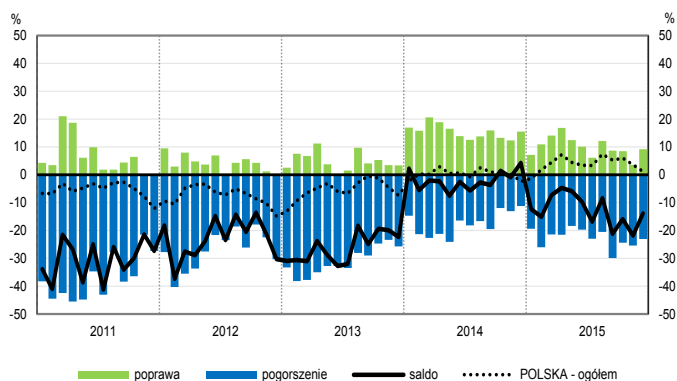
Handel hurtowy (dział 46)



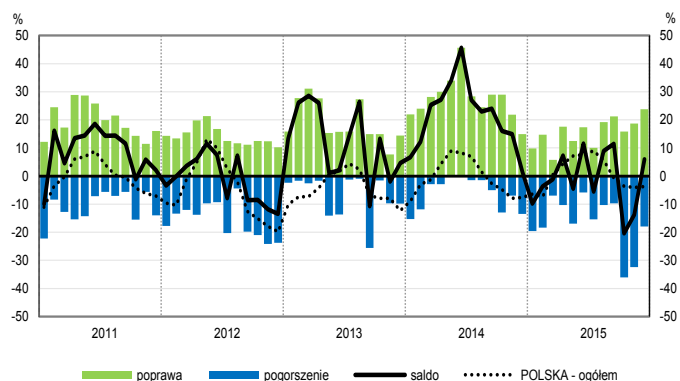
Handel detaliczny (działy 45+47)



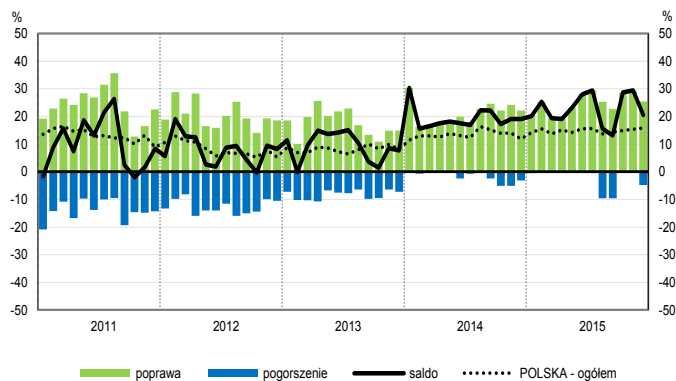
Transport i gospodarka magazynowa (sekcja H)



Zakwaterowanie i gastronomia (sekcja I)

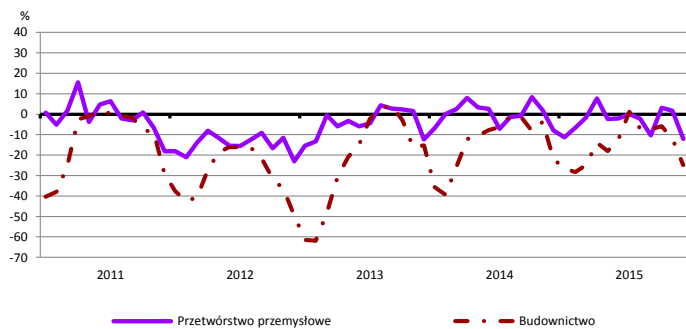


Informacja i komunikacja (sekcja J)

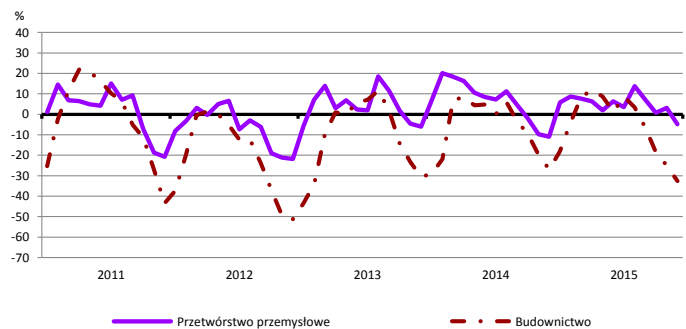


WYBRANE WSKAŹNIKI WEDŁUG SEKCJI / DZIAŁÓW PKD

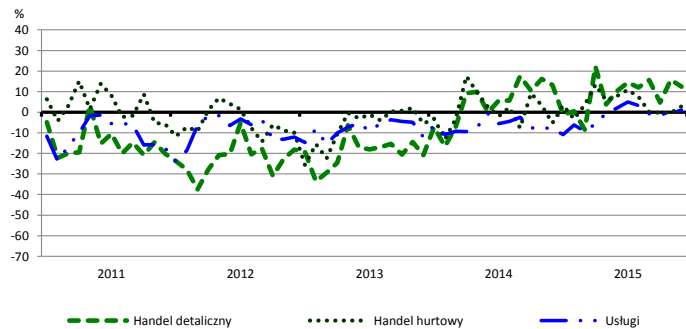
Bieżąca produkcja



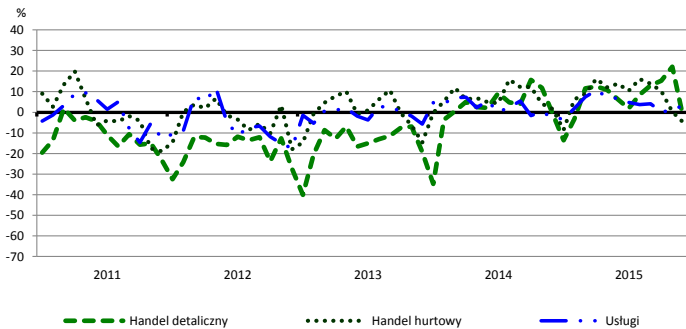
Przewidywana produkcja



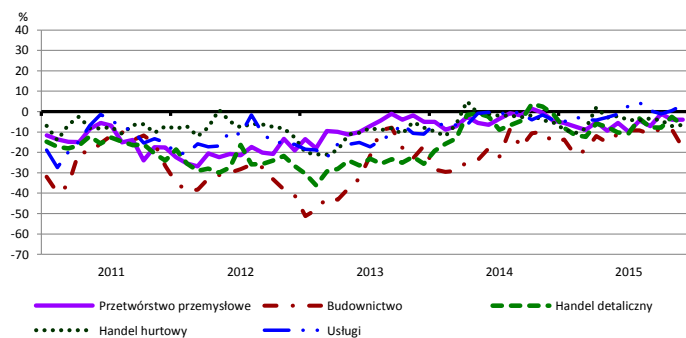
Bieżąca sprzedaż



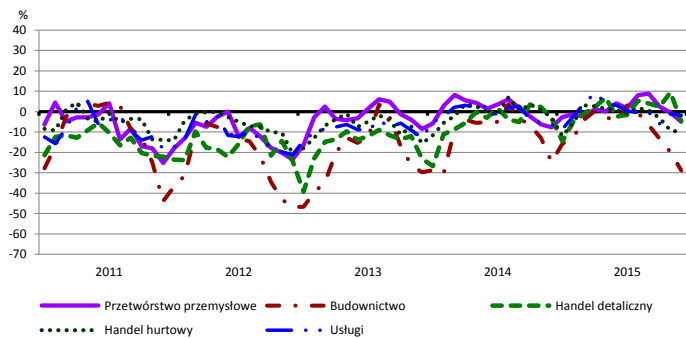
Przewidywana sprzedaż



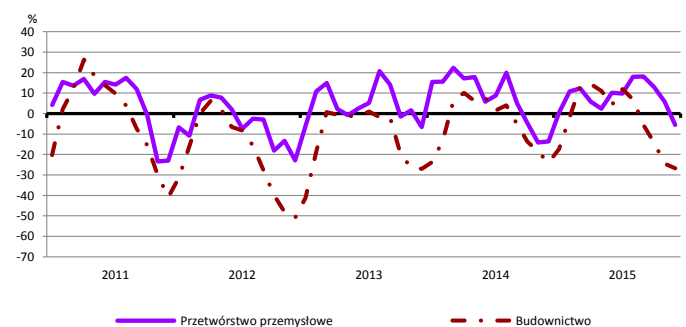
Bieżąca sytuacja finansowa



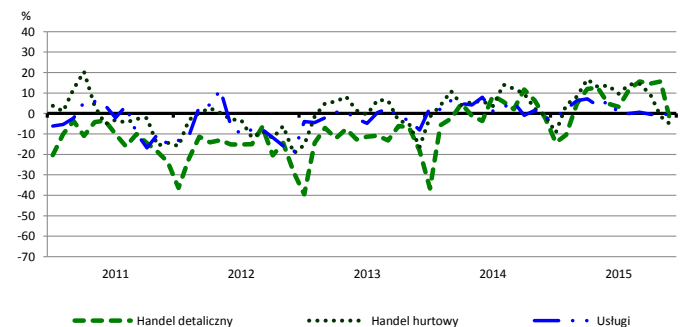
Przewidywana sytuacja finansowa



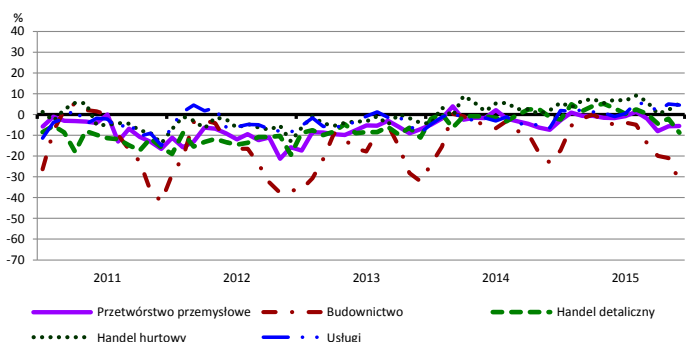
Przewidywany portfel zamówień na rynku krajowym



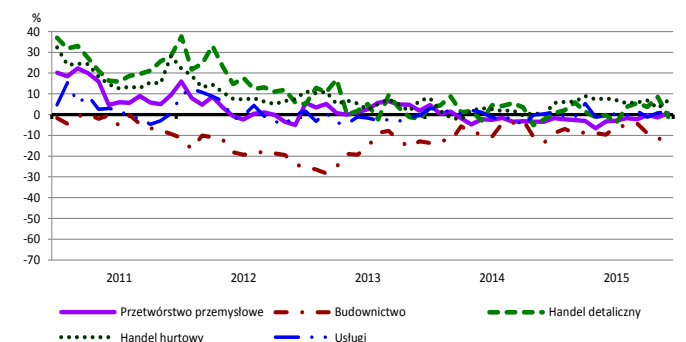
Przewidywany popyt



Przewidywane zatrudnienie

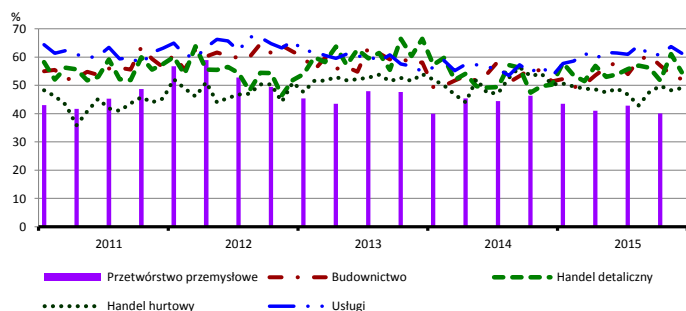


Przewidywane ceny

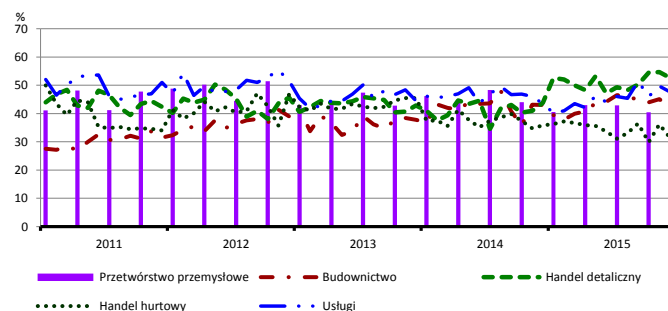


BARIERY DZIAŁALNOŚCI GOSPODARCZEJ

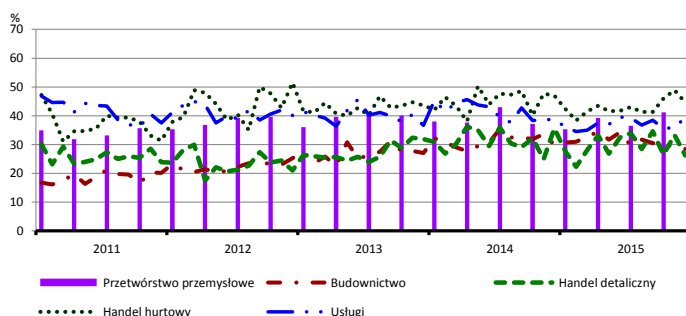
Koszty zatrudnienia



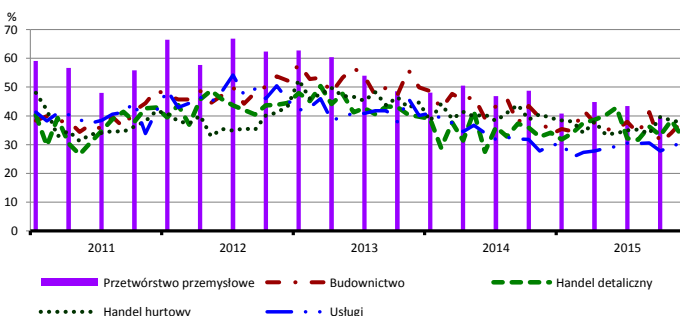
Wysokie obciążenia na rzecz budżetu



Niejasne i niespójne przepisy prawne



Niepewność ogólnej sytuacji gospodarczej



Największy odsetek przedsiębiorców **nieodczuwających żadnych barier w prowadzeniu bieżącej działalności gospodarczej** w grudniu br. jest odnotowany w jednostkach prowadzących działalność z zakresu handlu detalicznego (7,6%), w dalszej kolejności – usług (7,5%), handlu hurtowego (4,4%), budownictwa (3,7%).

Największe trudności napotymane przez przedsiębiorstwa **budowlano-montażowe** zgłaszające bariery związane są z konkurencją na rynku (55,5% w grudniu br., 60,1% w analogicznym miesiącu ub. r. – jest to bariera, której znaczenie w skali roku spadło w istotnym stopniu) oraz kosztami zatrudnienia (52,2% w grudniu br., 51,4% przed rokiem). W podobnym stopniu jak konkurencja na rynku spadło również w skali roku znaczenie bariery związanej z trudnościami z uzyskaniem kredytu (z 14,5% do 9,0%). W porównaniu z grudniem 2014 r. najbardziej wzrosło znaczenie bariery związanej z niedostatecznym popytem (z 28,8% do 36,2%).

Podmioty prowadzące działalność w zakresie **handlu hurtowego** najczęściej wskazują trudności związane z kosztami zatrudnienia (barierę tę sygnalizuje 49,0% przedsiębiorstw w grudniu br., 50,4% przed rokiem), konkurencją na rynku (48,3% w grudniu br., 44,7% w analogicznym miesiącu ub. r.) oraz niejasnymi i niespójnymi przepisami prawnymi (44,6% w grudniu br., 47,0% przed rokiem). Bariery, której znaczenie w ujęciu rocznym zwiększyło się w największym stopniu jest niedobór pracowników (z 2,9% do 10,4%), a zmniejszyło – bariery związanej z trudnościami w rozrachunkach z kontrahentami (z 36,8% do 27,5%).

Przedsiębiorcy prowadzący działalność z zakresu **handlu detalicznego** najbardziej odczuwają bariery związane z konkurencją na rynku (barierę tę sygnalizuje w grudniu bieżącego i ubiegłego roku 62,3% przedsiębiorstw). Bariery, których znaczenie w ujęciu rocznym wzrosło najbardziej są wysokie obciążenia na rzecz budżetu (z 43,8% do 52,7%) oraz niedostateczny popyt (z 39,0% do 47,2%), a spadło – bariery związanej z niejasnymi i niespójnymi przepisami prawnymi (z 35,6% do 26,2%).

Największe trudności wskazywane przez firmy **usługowe** zgłaszające bariery związane są z kosztami zatrudnienia (61,4% w grudniu br., 53,2% przed rokiem – znaczenie tej bariery wzrosło w największym stopniu w skali roku). W porównaniu z grudniem 2014 r. w największym stopniu zmniejszyła się uciążliwość bariery związanej z trudnościami z uzyskaniem kredytu (z 11,3% do 5,7%).

W przetwórstwie przemysłowym badaniem objęte są podmioty o liczbie pracujących 10 i więcej osób. W pozostałych badaniach (budownictwo, handel hurtowy i detaliczny, usługi) uczestniczą również podmioty o liczbie pracujących do 9 osób.

Przetwórstwo przemysłowe – sekcja C; **Budownictwo** – sekcja F; **Handel hurtowy** – dział 46; **Handel detaliczny** – działy 45 i 47
Usługi – sekcje: H – Transport i gospodarka magazynowa, I – Działalność związana z zakwaterowaniem i usługami gastronomicznymi, J – Informacja i komunikacja, K – Działalność finansowa i ubezpieczeniowa, L – Działalność związana z obsługą rynku nieruchomości, M – Działalność profesjonalna, naukowa i techniczna, N – Działalność w zakresie usług administrowania i działalność wspierająca, P – Edukacja, Q – Opieka zdrowotna i pomoc społeczna, R – Działalność związana z kulturą, rozrywką i rekreacją, S – Pozostała działalność usługowa

Opracowanie merytoryczne:
Departament Przedsiębiorstw
 Hanna Sękowska Tel. 22 608 36 51,
 Magdalena Świąćka Tel. 22 608 35 50,
 Olga Gaca Tel. 22 608 36 51,
 Hubert Stęfaniak Tel. 22 608 35 50,
 Łukasz Gontarz Tel. 22 608 35 50.

Rzeczposzechnianie:
Rzecznik Prasowy Prezesa GUS
Artur Satora
 Tel: 22 608 3475, 22 608 3009
 e-mail: rzecznik@stat.gov.pl

Wyniki badania koniunktury w przemyśle, budownictwie, handlu i usługach można znaleźć na stronie GUS
<http://stat.gov.pl/obszary-tematyczne/koniunktura/koniunktura/koniunktura-w-przemysle-budownictwie-handlu-i-uslugach-2000-2015.4.8.html>
 Zeszyt Metodologiczny „Badanie koniunktury gospodarczej GUS”, 2015
http://stat.gov.pl/download/gfx/portaliinformacyjny/pl/defaultaktualnosci/5516/5/6/1/badanie_koniunktury_gospodarczej_2015.pdf