



KONIUNKTURA GOSPODARCZA

w czerwcu 2015 r.

opinie formułowane przez jednostki, których siedziba znajduje się
w WOJEWÓDZTWIE ŁÓDZKIM

Przedsiębiorstwa z siedzibą w województwie łódzkim ogólny klimat koniunktury w **przetwórstwie przemysłowym** oceniają w czerwcu pozytywnie, podobnie jak w maju. Oceny bieżącego portfela zamówień i produkcji są negatywne, podobnie jak przed miesiącem. Odpowiednie korzystne przewidywania są lepsze od formułowanych w maju. Bieżąca sytuacja finansowa jest oceniana mniej pesymistycznie niż przed miesiącem, a jej prognozy są korzystne. Planowane są nieznaczne redukcje zatrudnienia, w skali zbliżonej do zapowiadanej w maju. Przedsiębiorcy przewidują, że ceny wyrobów przemysłowych mogą spadać wolniej niż oczekiwano w maju.

Ogólny klimat koniunktury w **budownictwie** oceniany jest w czerwcu bardziej negatywnie niż w maju. Oceny produkcji budowlano-montażowej oraz sytuacji finansowej są mniej niekorzystne od zgłaszanych w ubiegłym miesiącu. Utrzymują się negatywne diagnozy portfela zamówień. Prognozy portfela zamówień oraz produkcji budowlano-montażowej są mniej optymistyczne od formułowanych w maju. Przewidywania dotyczące sytuacji finansowej są nieco bardziej niekorzystne od prognoz sprzed miesiąca. Redukcje zatrudnienia mogą być nieco większe od planowanych w maju. Przedsiębiorcy przewidują, że ceny robót budowlano-montażowych będą spadać w stopniu zbliżonym do oczekiwanego przed miesiącem.

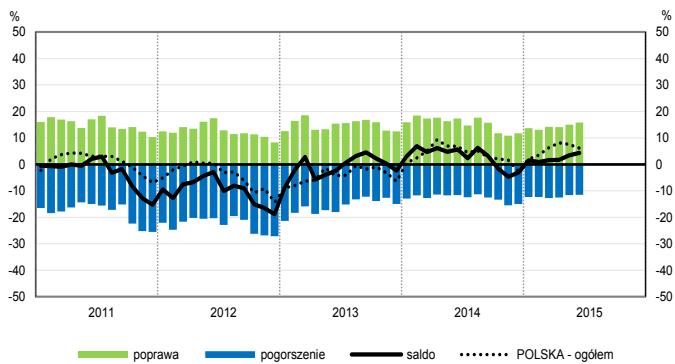
Ogólny klimat koniunktury w **handlu hurtowym** jest oceniany w czerwcu optymistycznie, podobnie jak przed miesiącem. Oceny i przewidywania dotyczące sprzedaży są nieco bardziej korzystne od zgłaszanych w maju. Utrzymują się nieznacznie negatywne diagnozy i pozytywne prognozy sytuacji finansowej. Nadal planowany jest wzrost zatrudnienia. Przedsiębiorcy przewidują utrzymanie dotychczasowej dynamiki cen.

Ogólny klimat koniunktury w **handlu detalicznym** oceniany jest mniej optymistycznie niż przed miesiącem. Rośnie bieżąca sprzedaż. Odpowiednie przewidywania są optymistyczne, ale ostrożniejsze od formułowanych miesiąc wcześniej. Diagnozy i prognozy sytuacji finansowej są negatywne, gorsze od zgłaszanych w maju. Planowany jest niewielki wzrost zatrudnienia, nieco mniejszy od zapowiadanego w ubiegłym miesiącu. Przedsiębiorcy przewidują niewielki spadek cen.

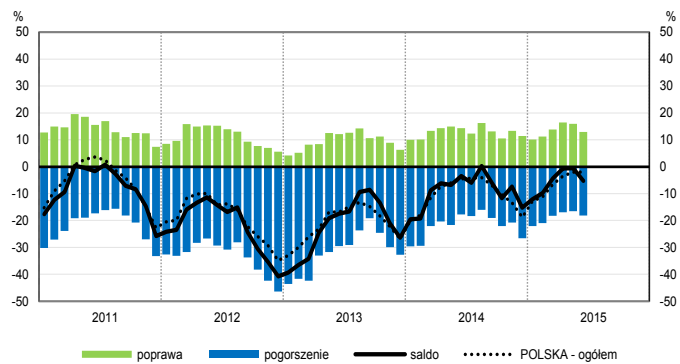
Jednostki z sekcji **informacja i komunikacja** oceniają w czerwcu koniunkturę bardziej korzystnie niż przed miesiącem i przed rokiem. Oceny koniunktury formułowane przez podmioty z sekcji **działalność związana z zakwaterowaniem i usługami gastronomicznymi** są mniej optymistyczne od zgłaszanych w czerwcu ub. r., ale lepsze od negatywnych opinii z maja br. Dyrektorzy firm z sekcji **transport i gospodarka magazynowa** oceniają koniunkturę bardziej pesymistycznie niż w ubiegłym miesiącu i przed rokiem.

OGÓLNY KLIMAT KONIUNKTURY WEDŁUG SEKCJI / DZIAŁÓW PKD

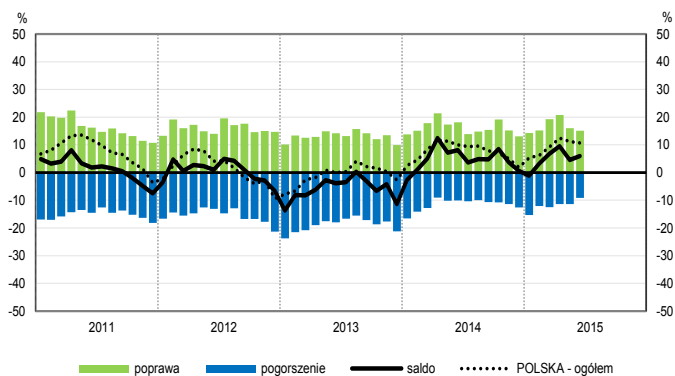
Przetwórstwo przemysłowe (sekcja C)



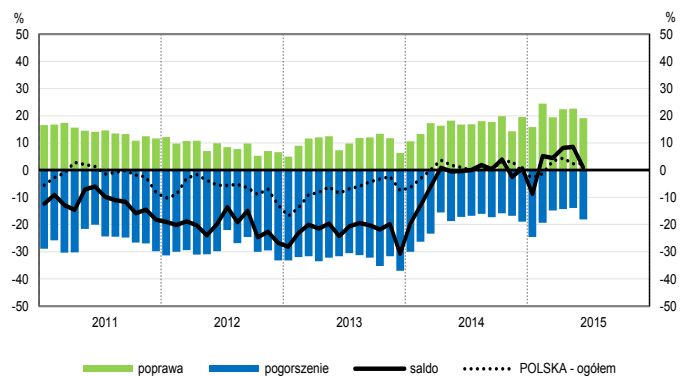
Budownictwo (sekcja F)



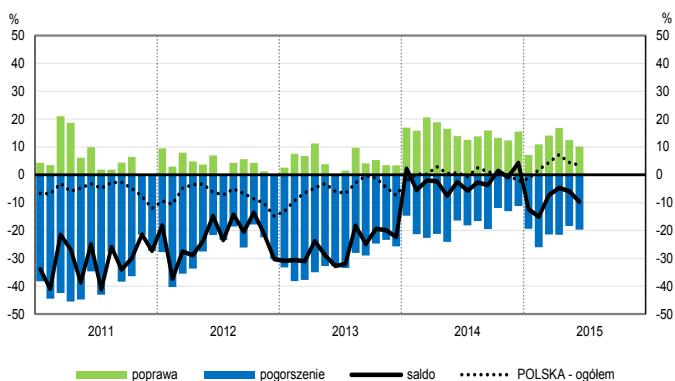
Handel hurtowy (dział 46)



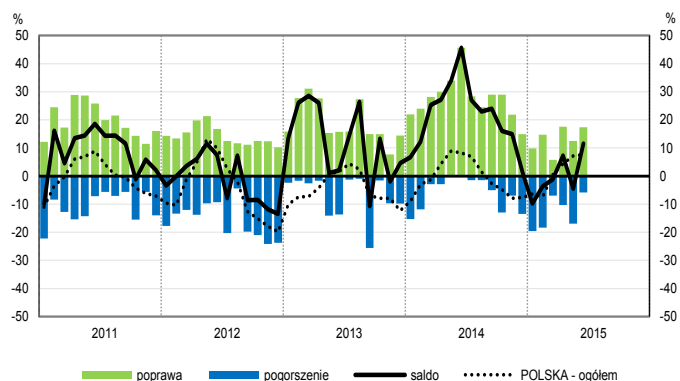
Handel detaliczny (działy 45+47)



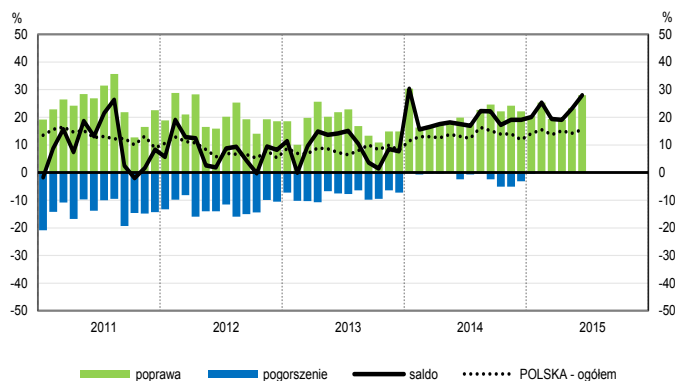
Transport i gospodarka magazynowa (sekcja H)



Zakwaterowanie i gastronomia (sekcja I)

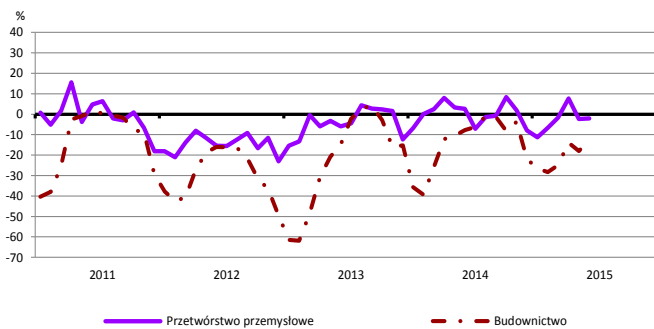


Informacja i komunikacja (sekcja J)

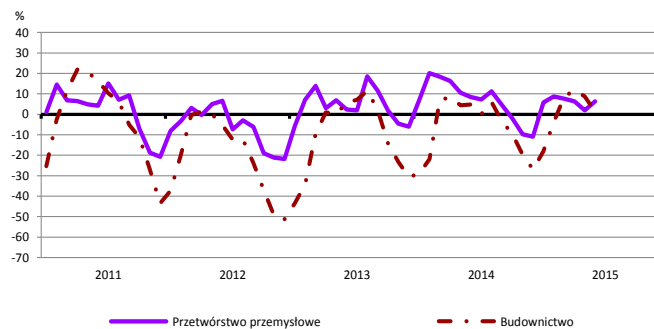


WYBRANE WSKAŹNIKI WEDŁUG SEKCJI / DZIAŁÓW PKD

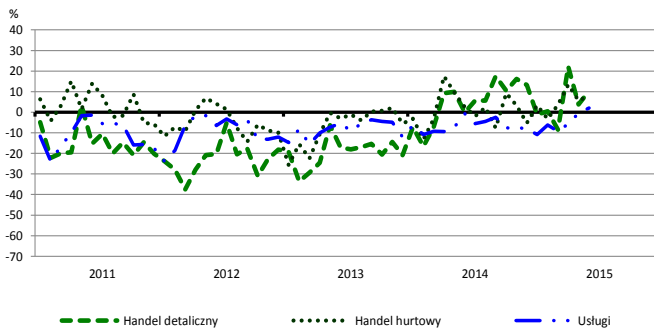
Bieżąca produkcja



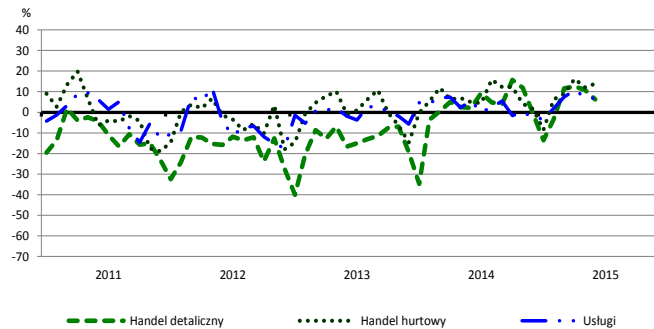
Przewidywana produkcja



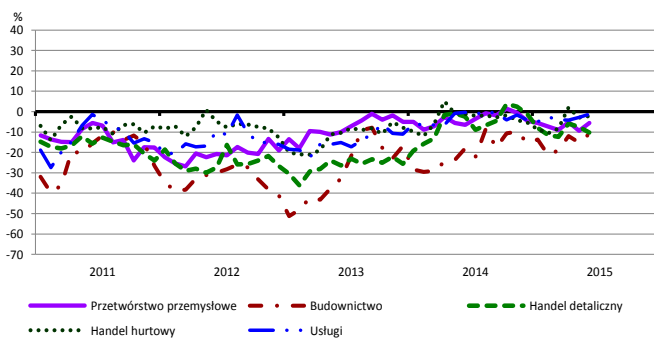
Bieżąca sprzedaż



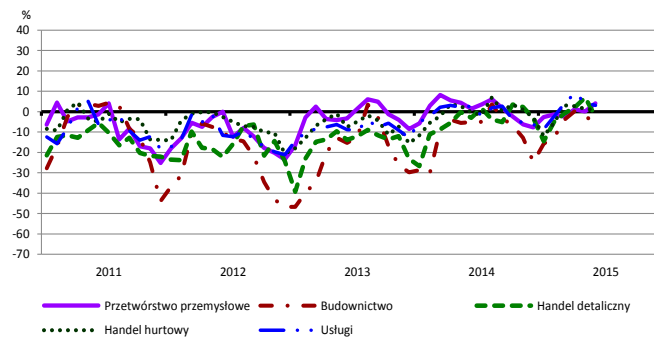
Przewidywana sprzedaż



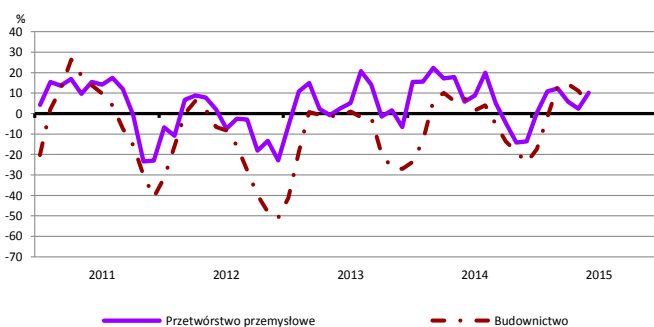
Bieżąca sytuacja finansowa



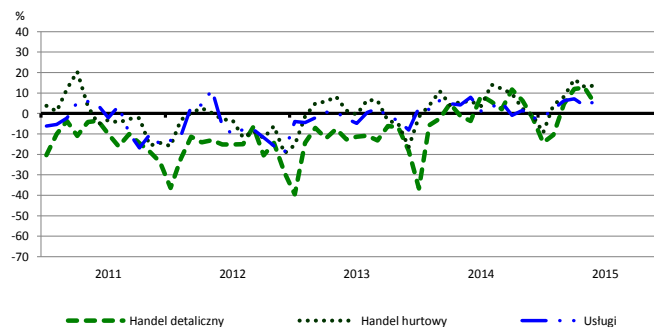
Przewidywana sytuacja finansowa



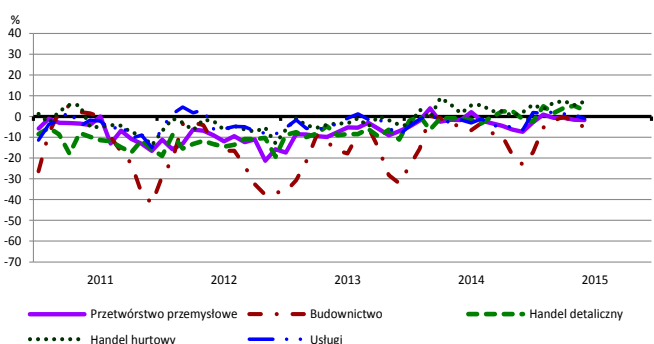
Przewidywany portfel zamówień na rynku krajowym



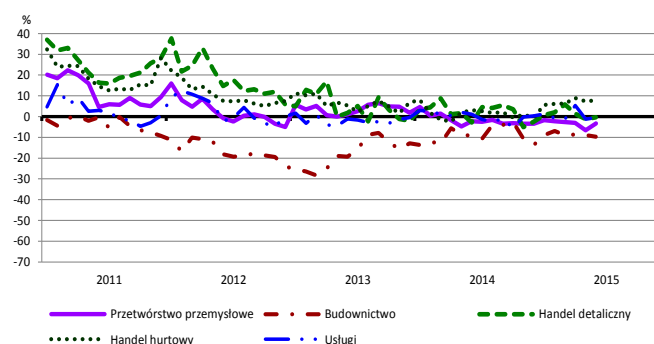
Przewidywany popyt



Przewidywane zatrudnienie

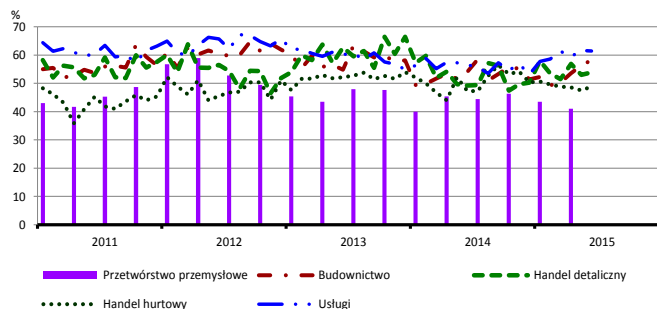


Przewidywane ceny

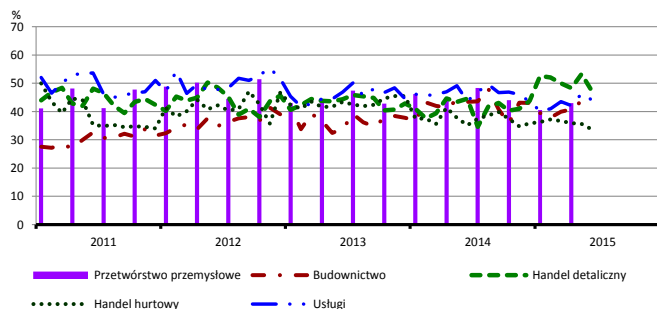


BARIERY DZIAŁALNOŚCI GOSPODARCZEJ

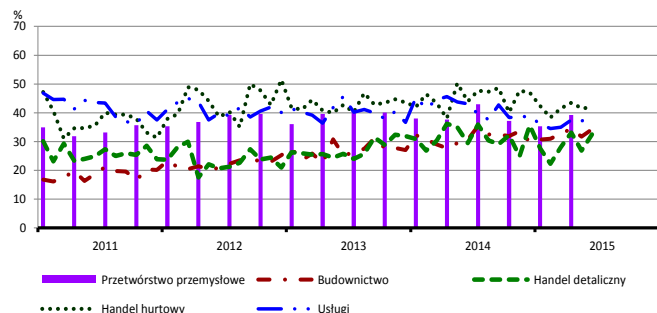
Koszty zatrudnienia



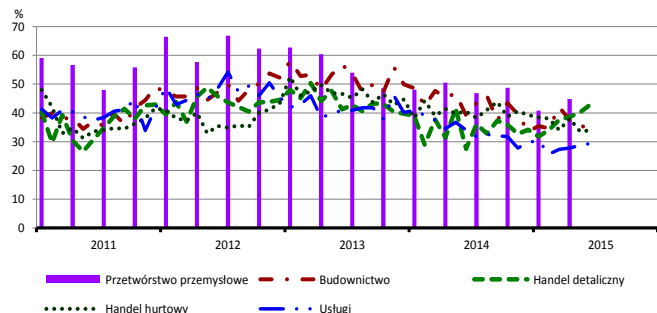
Wysokie obciążenia na rzecz budżetu



Niejasne i niespójne przepisy prawne



Niepewność ogólnej sytuacji gospodarczej



Największy odsetek przedsiębiorców **nieodczuwających żadnych barier w prowadzeniu bieżącej działalności gospodarczej** w czerwcu br. jest odnotowany w jednostkach prowadzących działalność z zakresu usług (8,1%), w dalszej kolejności – budownictwa (6,7%), handlu hurtowego (4,7%), handlu detalicznego (4,6%).

Największe trudności napotymane przez przedsiębiorstwa **budowlano-montażowe** zgłaszające bariery związane są z konkurencją na rynku (59% w czerwcu br., 62% przed rokiem) oraz kosztami zatrudnienia (58% w czerwcu br., 54% w analogicznym miesiącu ub. r.). W skali roku w największym stopniu spadło znaczenie barier związanych z niedostatecznym popytem (z 35% do 29%) oraz kosztami finansowej obsługi działalności (z 34% do 28%).

Podmioty prowadzące działalność w zakresie **handlu hurtowego** najczęściej wskazują trudności związane z konkurencją na rynku (barierę tę sygnalizuje 60% przedsiębiorstw w czerwcu br., 44% przed rokiem – jest to bariera, której znaczenie w skali roku wzrosło najbardziej). Barrierami, których znaczenie w ujęciu rocznym zmniejszyło się w największym stopniu są niepewność ogólnej sytuacji gospodarczej (z 41% do 34%), trudności w rozrachunkach z kontrahentami (z 35% do 29%) i wysokie odsetki bankowe (z 13% do 8%).

Przedsiębiorcy prowadzący działalność z zakresu **handlu detalicznego** najbardziej odczuwają bariery związane z konkurencją na rynku (barierę tę sygnalizuje w czerwcu br. 66% przedsiębiorstw, 53% w analogicznym miesiącu ub. r.). Barrierami, których znaczenie w ujęciu rocznym zwiększyło się w największym stopniu są niepewność ogólnej sytuacji gospodarczej (z 28% do 43%) oraz konkurencja na rynku.

Największe trudności wskazywane przez firmy **usługowe** zgłaszające bariery związane są z kosztami zatrudnienia (62% w czerwcu br., 57% przed rokiem). W porównaniu z czerwcem ub. r. najbardziej wzrosła uciążliwość barier związanych z niedoborem wykwalifikowanych pracowników (z 9% do 17%) i kosztami zatrudnienia, a spadła – barier związanych z konkurencją firm krajowych (z 47% do 43%), niepewnością ogólnej sytuacji gospodarczej (z 34% do 29%) oraz trudnościami z uzyskaniem kredytu (z 11% do 7%).

W **przetwórstwie przemysłowym** badaniem objęte są podmioty o liczbie pracujących 10 i więcej osób. W pozostałych badaniach (**budownictwo, handel hurtowy i detaliczny, usługi**) uczestniczą również podmioty o liczbie pracujących do 9 osób.

Przetwórstwo przemysłowe – sekcja C; **Budownictwo** – sekcja F; **Handel hurtowy** – działy 46; **Handel detaliczny** – działy 45 i 47
Usługi – sekcje: H – Transport i gospodarka magazynowa, I – Działalność związana z zakwaterowaniem i usługami gastronomicznymi, J – Informacja i komunikacja, K – Działalność finansowa i ubezpieczeniowa, L – Działalność związana z obsługą rynku nieruchomości, M – Działalność profesjonalna, naukowa i techniczna, N – Działalność w zakresie usług administrowania i działalność wspierająca, P – Edukacja, Q – Opieka zdrowotna i pomoc społeczna, R – Działalność związana z kulturą, rozrywką i rekreacją, S – Pozostała działalność usługowa

Opracowanie merytoryczne:
Departament Przedsiębiorstw
 Hanna Sękowska Tel. 22 608 36 51,
 Magdalena Świącka Tel. 22 608 35 50,
 Olga Gaca Tel. 22 608 36 51,
 Hubert Stęfaniak Tel. 22 608 35 50,
 Łukasz Gontarz Tel. 22 608 35 50.

Rozpowszechnianie:
Rzecznik Prasowy Prezesa GUS
Artur Satora
 Tel: 22 608 3475, 22 608 3009
 e-mail: rzecznik@stat.gov.pl

Wyniki badania koniunktury w przemyśle, budownictwie, handlu i usługach można znaleźć na stronie GUS
<http://stat.gov.pl/obszary-tematyczne/koniunktura/koniunktura/koniunktura-w-przemysle-budownictwie-handlu-i-uslugach-2000-2015.4.8.html>
 Zeszyt Metodologiczny „Badanie koniunktury gospodarczej GUS”, 2015
http://stat.gov.pl/download/gfx/portaliinformacyjny/pl/defaultaktualnosci/5516/5/6/1/badanie_koniunktury_gospodarczej_2015.pdf