



KONIUNKTURA GOSPODARCZA

w kwietniu 2015 r.

opinie formułowane przez jednostki, których siedziba znajduje się
w WOJEWÓDZTWIE ŁÓDZKIM

Przedsiębiorstwa z siedzibą w województwie łódzkim ogólny klimat koniunktury w **przetwórstwie przemysłowym** oceniają w kwietniu nieznacznie pozytywnie, podobnie jak w marcu. Diagnozy i prognozy dotyczące portfela zamówień i produkcji są korzystne. Bieżąca sytuacja finansowa jest oceniana mniej pesymistycznie niż w marcu, odpowiednie przewidywania są pozytywne. Planowane są nieznaczne redukcje zatrudnienia, zbliżone do zapowiadanych w ubiegłym miesiącu. Przedsiębiorcy przewidują, że ceny wyrobów przemysłowych mogą spadać, podobnie jak oczekiwano w marcu.

Ogólny klimat koniunktury w **budownictwie** oceniany jest w kwietniu mniej negatywnie niż w marcu. Diagnozy portfela zamówień, produkcji budowlano-montażowej oraz sytuacji finansowej są mniej niekorzystne od zgłaszanych w ubiegłym miesiącu. Przewidywania dotyczące portfela zamówień i produkcji budowlano-montażowej są nieznacznie bardziej optymistyczne od formułowanych w marcu. Prognozy wskazują, że sytuacja finansowa może nie zmienić się. Planowane jest utrzymanie zatrudnienia na dotychczasowym poziomie. Przedsiębiorcy przewidują, że ceny robót budowlano-montażowych będą spadać w stopniu zbliżonym do oczekiwanego przed miesiącem.

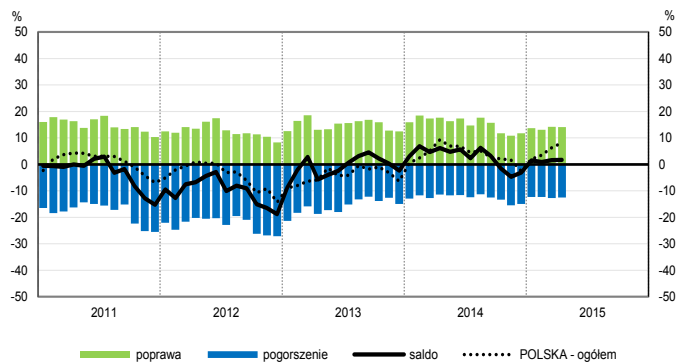
Ogólny klimat koniunktury w **handlu hurtowym** jest oceniany w kwietniu nieco bardziej optymistycznie niż przed miesiącem. Diagnozy i prognozy sprzedaży oraz oceny sytuacji finansowej są korzystne, lepsze od zgłaszanych w marcu. Przewidywania dotyczące sytuacji finansowej są nieznacznie pozytywne, zbliżone do sygnalizowanych miesiąc wcześniej. Planowany jest wzrost zatrudnienia. Przedsiębiorcy przewidują niewielkie przyspieszenie dynamiki cen.

Ogólny klimat koniunktury w **handlu detalicznym** oceniany jest bardziej optymistycznie niż przed miesiącem. Diagnozy sprzedaży oraz przewidywania dotyczące sytuacji finansowej są optymistyczne, lepsze od zgłaszanych w marcu. Utrzymują się pozytywne prognozy sprzedaży. Poprawiają się, mimo to nadal niekorzystne, oceny sytuacji finansowej. Planowany jest niewielki wzrost zatrudnienia. Przedsiębiorcy przewidują spowolnienie dynamiki cen.

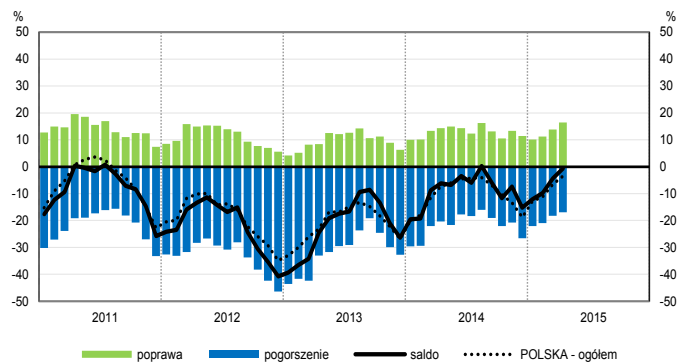
Jednostki z sekcji **informacja i komunikacja** oceniają w kwietniu koniunkturę korzystnie, podobnie jak przed miesiącem i nieco lepiej niż przed rokiem. Oceny koniunktury formułowane przez podmioty z sekcji **działalność związana z zakwaterowaniem i usługami gastronomicznymi** są mniej optymistyczne od zgłaszanych w kwietniu ub. r., przy negatywnych opiniach z marca br. Dyrektorzy firm z sekcji **transport i gospodarka magazynowa** oceniają koniunkturę mniej pesymistycznie niż przed miesiącem, ale gorzej niż przed rokiem.

OGÓLNY KLIMAT KONIUNKTURY WEDŁUG SEKCJI / DZIAŁÓW PKD

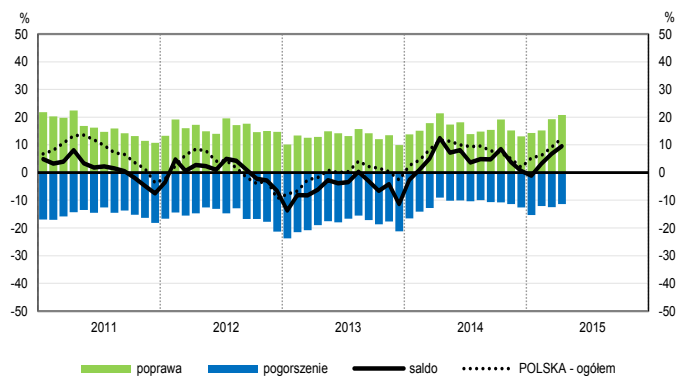
Przetwórstwo przemysłowe (sekcja C)



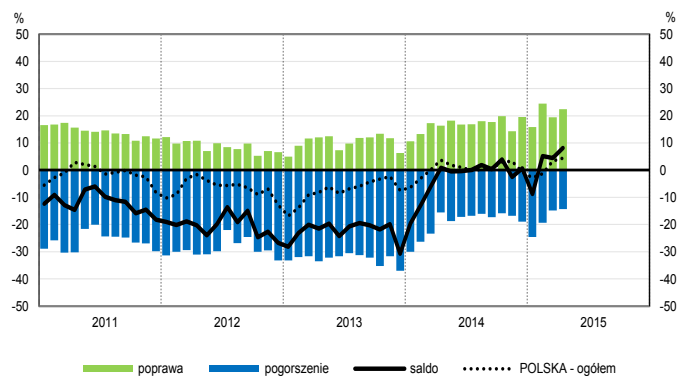
Budownictwo (sekcja F)



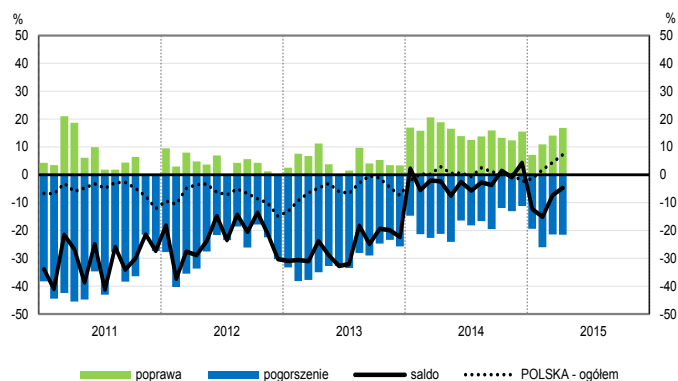
Handel hurtowy (dział 46)



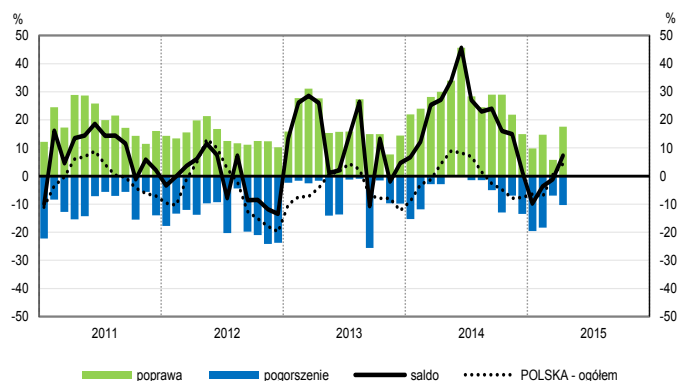
Handel detaliczny (działy 45+47)



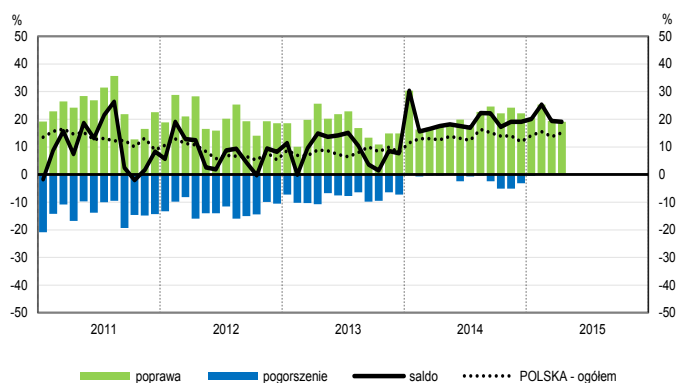
Transport i gospodarka magazynowa (sekcja H)



Zakwaterowanie i gastronomia (sekcja I)

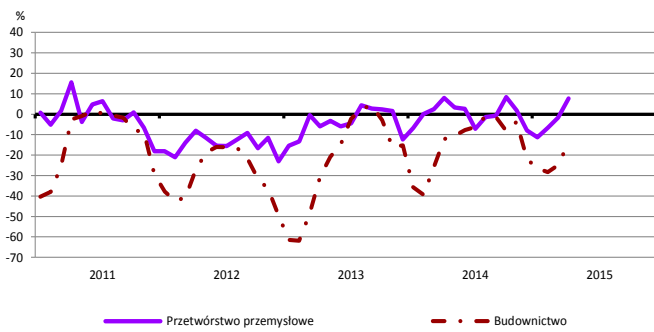


Informacja i komunikacja (sekcja J)

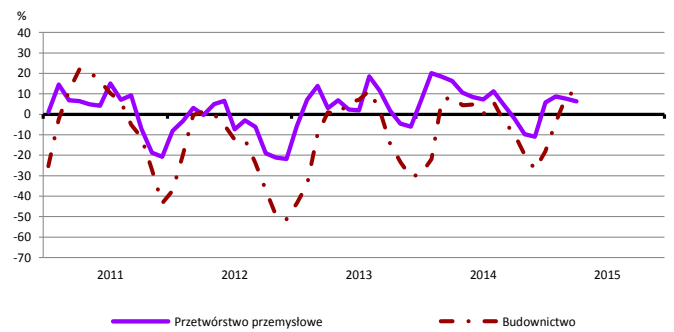


WYBRANE WSKAŹNIKI WEDŁUG SEKCJI / DZIAŁÓW PKD

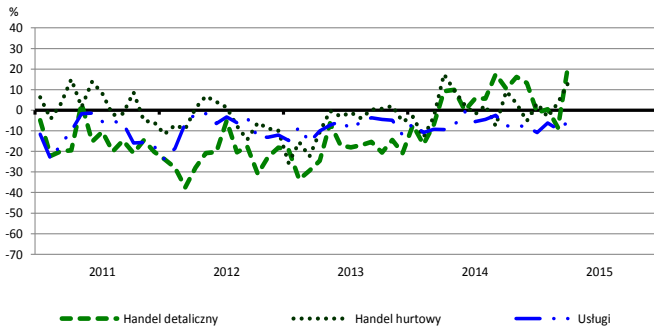
Bieżąca produkcja



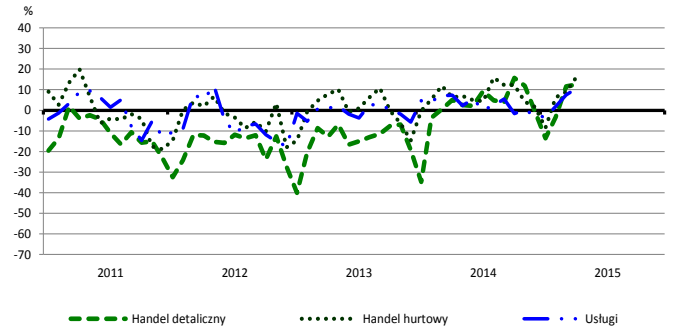
Przewidywana produkcja



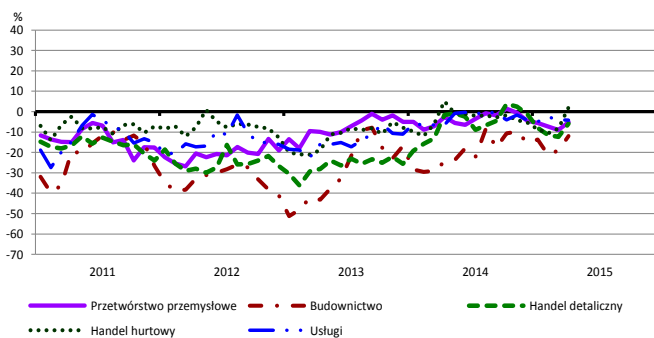
Bieżąca sprzedaż



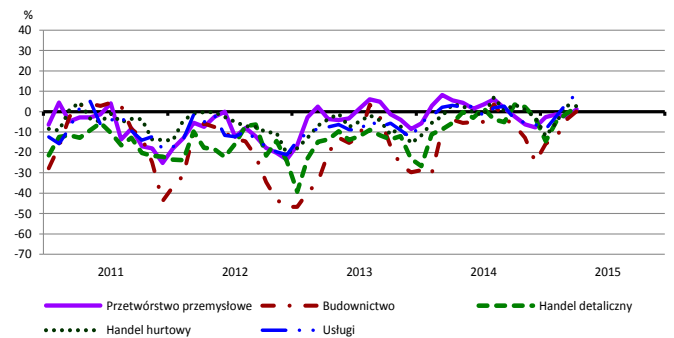
Przewidywana sprzedaż



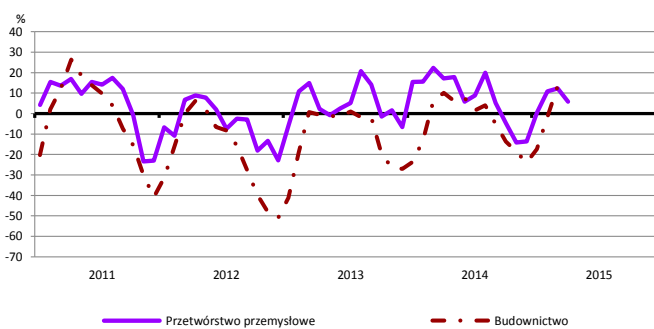
Bieżąca sytuacja finansowa



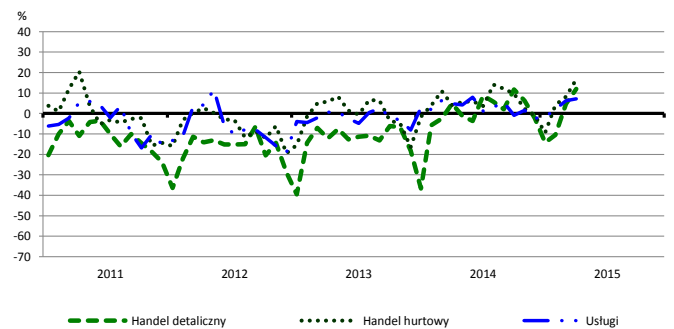
Przewidywana sytuacja finansowa



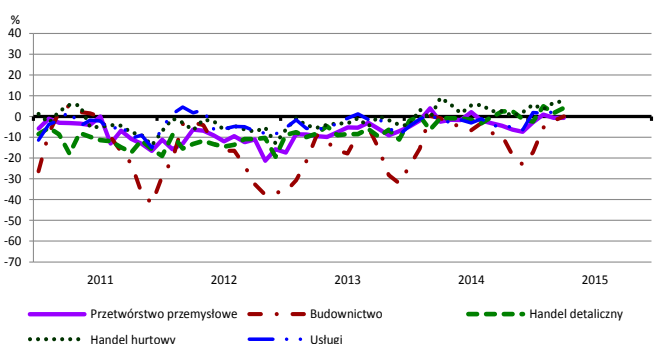
Przewidywany portfel zamówień na rynku krajowym



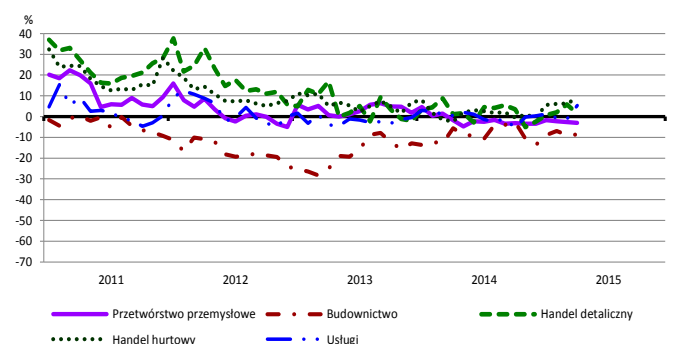
Przewidywany popyt



Przewidywane zatrudnienie

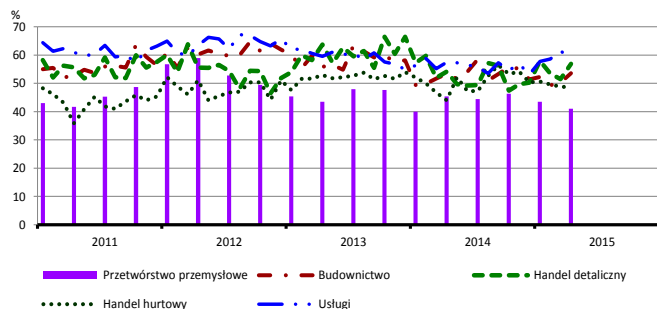


Przewidywane ceny

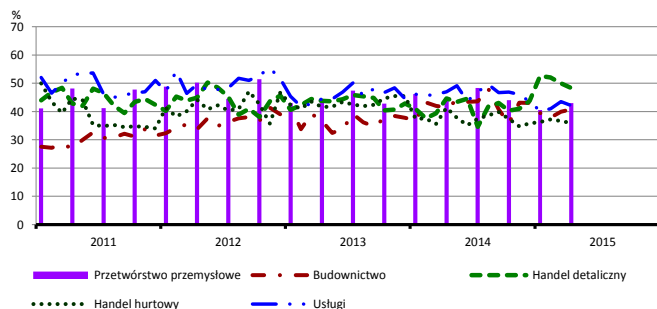


BARIERY DZIAŁALNOŚCI GOSPODARCZEJ

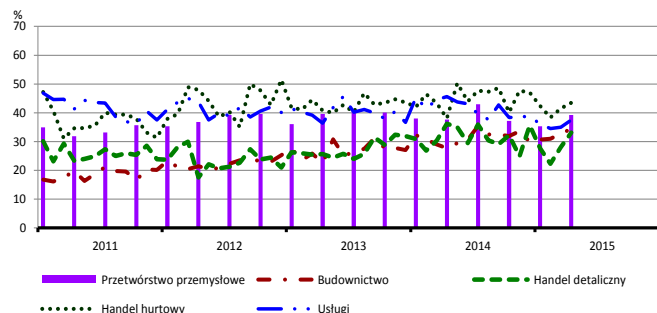
Koszty zatrudnienia



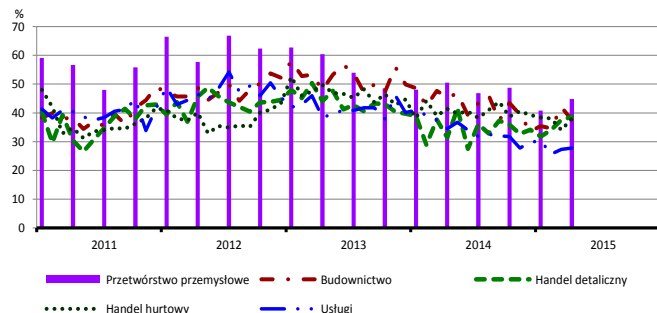
Wysokie obciążenia na rzecz budżetu



Niejasne i niespójne przepisy prawne



Niepewność ogólnej sytuacji gospodarczej



Największy odsetek przedsiębiorców **nieodczuwających żadnych barier w prowadzeniu bieżącej działalności gospodarczej** w kwietniu br. jest odnotowany w jednostkach prowadzących działalność z zakresu przetwórstwa przemysłowego (9,9%), w dalszej kolejności – handlu detalicznego (8,0%), usług (7,4%), budownictwa (6,1%), handlu hurtowego (4,2%).

W jednostkach z zakresu **przetwórstwa przemysłowego**, które nie sygnalizują braku utrudnień swojej działalności, najczęściej zgłaszanymi barierami są niedostateczny popyt na rynku krajowym (52% w kwietniu br., 57% przed rokiem), niedostateczny popyt na rynku zagranicznym (49% w kwietniu br., 47% w analogicznym miesiącu ub. r.) oraz niepewność ogólnej sytuacji gospodarczej (45% w kwietniu br., 51% w ubiegłym roku – jest to bariera, której znaczenie w skali roku spadło w największym stopniu). Barierą, której znaczenie wzrosło w skali roku w największym stopniu jest niedobór wykwalifikowanych pracowników (z 15% do 20%).

Największe trudności napotymane przez przedsiębiorstwa **budowlano-montażowe** zgłaszające bariery związane są z konkurencją na rynku (58% w kwietniu br., 53% przed rokiem) oraz kosztami zatrudnienia (54% w kwietniu br., 53% w analogicznym miesiącu ub. r.). W skali roku w największym stopniu wzrosło znaczenie barier związanych z niejasnymi i niespójnymi przepisami prawnymi (z 28% do 34%) oraz konkurencją na rynku, natomiast spadło – barier związanych z niepewnością ogólnej sytuacji gospodarczej (z 45% do 38%) oraz niedostatecznym popytem (z 38% do 33%).

Podmioty prowadzące działalność w zakresie **handlu hurtowego** najczęściej wskazują trudności związane z konkurencją na rynku (barierę tę sygnalizuje 55% przedsiębiorstw w kwietniu br., 45% przed rokiem – jest to bariera, której znaczenie w skali roku wzrosło w największym stopniu). Barierami, których znaczenie w ujęciu rocznym zmniejszyło się w największym stopniu są wysokie cła i obciążenia importowe (z 16% do 8%), trudności w rozrachunkach z kontrahentami (z 35% do 28%) oraz wysokie obciążenia na rzecz budżetu (z 41% do 36%).

Przedsiębiorcy prowadzący działalność z zakresu **handlu detalicznego** najbardziej odczuwają bariery związane z konkurencją na rynku (barierę tę sygnalizuje w kwietniu br. 63% przedsiębiorstw, 54% w analogicznym miesiącu ub. r.) oraz kosztami zatrudnienia (57% w kwietniu br., 54% przed rokiem). Barierami, których znaczenie w ujęciu rocznym zwiększyło się najbardziej są konkurencja na rynku i niepewność ogólnej sytuacji gospodarczej (z 31% do 39%).

Największe trudności wskazywane przez firmy **usługowe** zgłaszające bariery związane są z kosztami zatrudnienia (60% w kwietniu br., 58% przed rokiem). W porównaniu z kwietniem ub. r. najbardziej wzrosła uciążliwość bariery związanej z niedoborem wykwalifikowanych pracowników (z 9% do 15%), a spadła – barier związanych z niejasnymi i niespójnymi przepisami prawnymi (z 46% do 38%) oraz niepewnością ogólnej sytuacji gospodarczej (z 35% do 28%).

W **przetwórstwie przemysłowym** badaniem objęte są podmioty o liczbie pracujących 10 i więcej osób. W pozostałych badaniach (**budownictwo, handel hurtowy i detaliczny, usługi**) uczestniczą również podmioty o liczbie pracujących do 9 osób.

Przetwórstwo przemysłowe – sekcja C; **Budownictwo** – sekcja F; **Handel hurtowy** – dział 46; **Handel detaliczny** – działy 45 i 47
Usługi – sekcje: H – Transport i gospodarka magazynowa, I – Działalność związana z zakwaterowaniem i usługami gastronomicznymi, J – Informacja i komunikacja, K – Działalność finansowa i ubezpieczeniowa, L – Działalność związana z obsługą rynku nieruchomości, M – Działalność profesjonalna, naukowa i techniczna, N – Działalność w zakresie usług administrowania i działalność wspierająca, P – Edukacja, Q – Opieka zdrowotna i pomoc społeczna, R – Działalność związana z kulturą, rozrywką i rekreacją, S – Pozostała działalność usługowa

Opracowanie merytoryczne:
Departament Przedsiębiorstw
 Hanna Sękowska Tel. 22 608 36 51,
 Magdalena Świąćka Tel. 22 608 35 50,
 Olga Gaca Tel. 22 608 36 51,
 Hubert Stęfaniak Tel. 22 608 35 50,
 Łukasz Gontarz Tel. 22 608 35 50.

Rzeczposzechnianie:
Rzecznik Prasowy Prezesa GUS
Artur Satora
 Tel: 22 608 3475, 22 608 3009
 e-mail: rzecznik@stat.gov.pl

Wyniki badania koniunktury w przemyśle, budownictwie, handlu i usługach można znaleźć na stronie GUS
<http://stat.gov.pl/obszary-tematyczne/koniunktura/koniunktura/koniunktura-w-przemysle-budownictwie-handlu-i-uslugach-2000-2015.4.8.html>
 Zeszyt Metodologiczny „Badanie koniunktury gospodarczej GUS”, 2015
http://stat.gov.pl/download/gfx/portaliinformacyjny/pl/defaultaktualnosci/5516/5/6/1/badanie_koniunktury_gospodarczej_2015.pdf