

Informacje bieżące

Wyniki wstępne

Warszawa, 2015-02-27

KONIUNKTURA GOSPODARCZA

w lutym 2015 r.

opinie formułowane przez jednostki, których siedziba znajduje się
w WOJEWÓDZTWIE ŁÓDZKIM

Przedsiębiorstwa z siedzibą w województwie łódzkim ogólny klimat koniunktury w **przetwórstwie przemysłowym** oceniają w lutym nieznacznie pozytywnie, podobnie jak w ubiegłym miesiącu. Oceny bieżące dotyczące portfela zamówień i produkcji są mniej negatywne niż przed miesiącem, odpowiednie prognozy są bardziej korzystne od formułowanych w styczniu. Bieżąca sytuacja finansowa jest oceniana nieco bardziej pesymistycznie niż w styczniu, a jej przewidywania są nieznacznie negatywne. Planowany jest niewielki wzrost zatrudnienia, wobec spadku zapowiadanego w styczniu. Przedsiębiorcy przewidują, że ceny wyrobów przemysłowych mogą spadać, podobnie jak oczekiwano w ubiegłym miesiącu.

Ogólny klimat koniunktury w **budownictwie** oceniany jest w lutym nieco mniej negatywnie niż w styczniu. Diagnozy portfela zamówień i produkcji budowlano-montażowej są niekorzystne, zbliżone do zgłaszanych w ubiegłym miesiącu. Sytuacja finansowa oceniana jest bardziej negatywnie niż w styczniu. Odpowiednie przewidywania są mniej pesymistyczne od formułowanych w ubiegłym miesiącu. Redukcje zatrudnienia mogą być mniejsze od planowanych w styczniu. Przedsiębiorcy przewidują, że ceny robót budowlano-montażowych będą spadać nieco wolniej niż oczekiwano przed miesiącem.

Ogólny klimat koniunktury w **handlu hurtowym** jest oceniany w lutym nieznacznie optymistycznie, lepiej niż przed miesiącem. Diagnozy sprzedaży i sytuacji finansowej są niekorzystne, gorsze od zgłaszanych w styczniu. W najbliższych trzech miesiącach sprzedaż może rosnąć. Poprawiają się, mimo to nadal negatywne, prognozy sytuacji finansowej. Planowany jest nieco mniejszy od zapowiadanego w styczniu wzrost zatrudnienia. Przedsiębiorcy przewidują utrzymanie dynamiki cen.

Ogólny klimat koniunktury w **handlu detalicznym** oceniany jest optymistycznie, przy niekorzystnych opiniach sprzed miesiąca. Bieżąca sprzedaż nieznacznie rośnie, wobec niewielkiego spadku odnotowanego w styczniu. Diagnozy sytuacji finansowej są bardziej pesymistyczne niż w ubiegłym miesiącu. Poprawiają się, mimo to nadal negatywne, prognozy w tym zakresie. Planowany jest niewielki wzrost zatrudnienia. Przedsiębiorcy przewidują nieznaczne przyspieszenie dynamiki cen.

Jednostki z sekcji **informacja i komunikacja** oceniają w lutym koniunkturę bardziej korzystnie niż przed miesiącem i przed rokiem. Oceny koniunktury formułowane przez podmioty z sekcji **działalność związana z zakwaterowaniem i usługami gastronomicznymi** są mniej negatywne niż w styczniu br., ale gorsze niż w lutym ub. r. Jednostki z sekcji **transport i gospodarka magazynowa** formułują negatywne oceny koniunktury, gorsze niż przed miesiącem i przed rokiem.

W **przetwórstwie przemysłowym** badaniem objęte są podmioty o liczbie pracujących 10 i więcej osób. W pozostałych badaniach (**budownictwo, handel hurtowy i detaliczny, usługi**) uczestniczą również podmioty o liczbie pracujących do 9 osób.

Przetwórstwo przemysłowe — sekcja C; **Budownictwo** — sekcja F; **Handel hurtowy** — dział 46; **Handel detaliczny** — działy 45 i 47

Usługi — sekcje: H – Transport i gospodarka magazynowa, I – Działalność związana z zakwaterowaniem i usługami gastronomicznymi, J – Informacja i komunikacja, K – Działalność finansowa i ubezpieczeniowa, L – Działalność związana z obsługą rynku nieruchomości, M – Działalność profesjonalna, naukowa i techniczna, N – Działalność w zakresie usług administrowania i działalność wspierająca, P – Edukacja, Q – Opieka zdrowotna i pomoc społeczna, R – Działalność związana z kulturą, rozrywką i rekreacją, S – Pozostała działalność usługowa

Opracowanie:

Departament Przedsiębiorstw

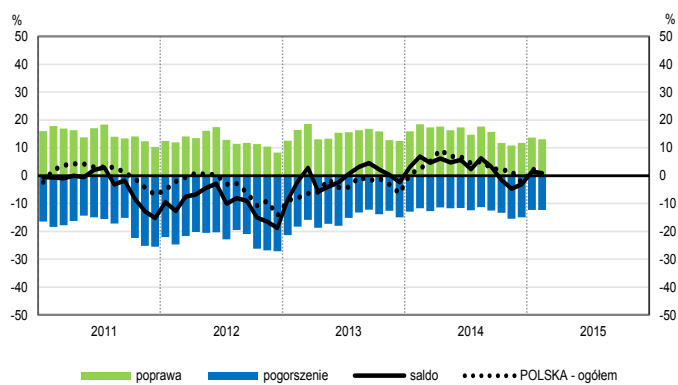
Kontakt w sprawach merytorycznych:

Hanna Sękowska tel. 22 608 36 51, Magdalena Świącka tel. 22 608 35 50, Olga Gaca tel. 22 608 36 51,

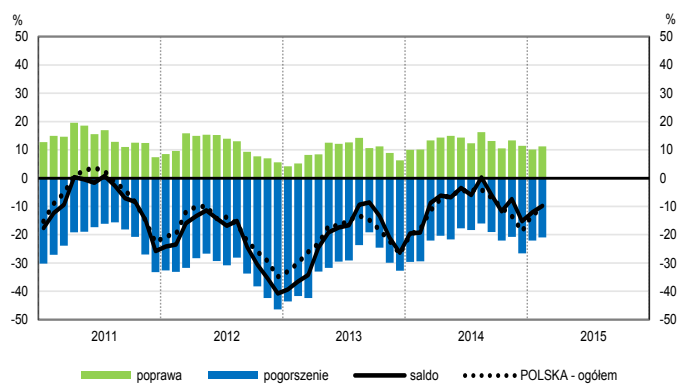
Hubert Stefaniak tel. 22 608 35 50, Łukasz Gontarz tel. 22 608 36 51.

OGÓLNY KLIMAT KONIUNKTURY WEDŁUG SEKCJI / DZIAŁÓW PKD

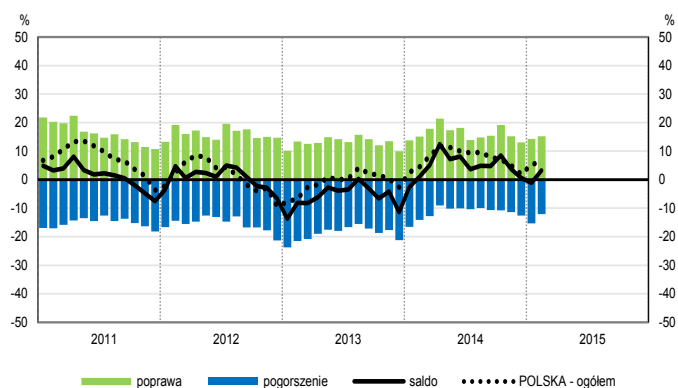
Przetwórstwo przemysłowe (sekcja C)



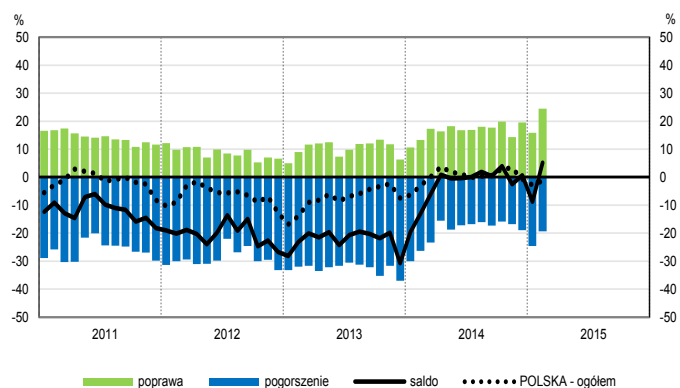
Budownictwo (sekcja F)



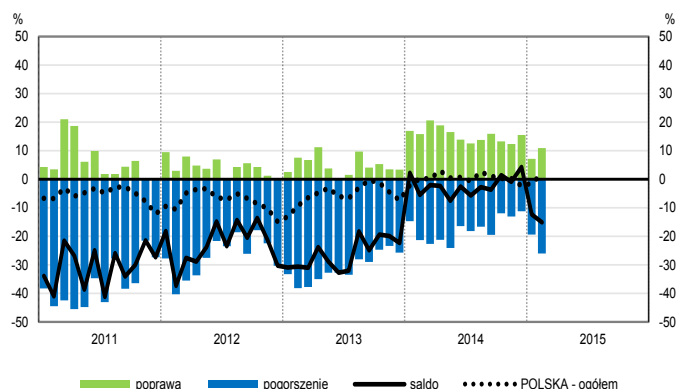
Handel hurtowy (dział 46)



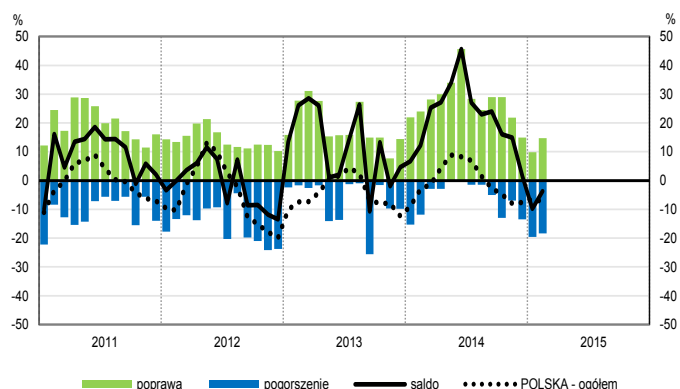
Handel detaliczny (działy 45+47)



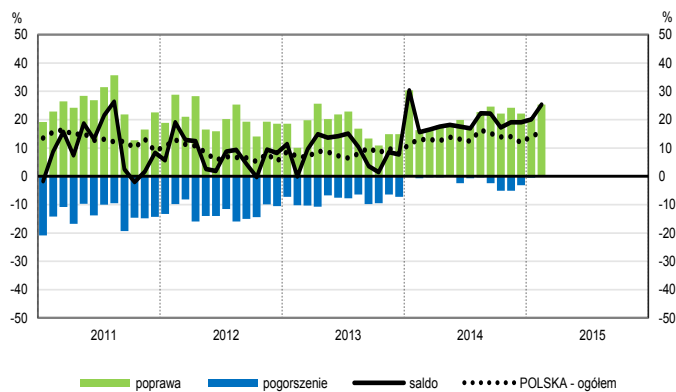
Transport i gospodarka magazynowa (sekcja H)



Zakwaterowanie i gastronomia (sekcja I)

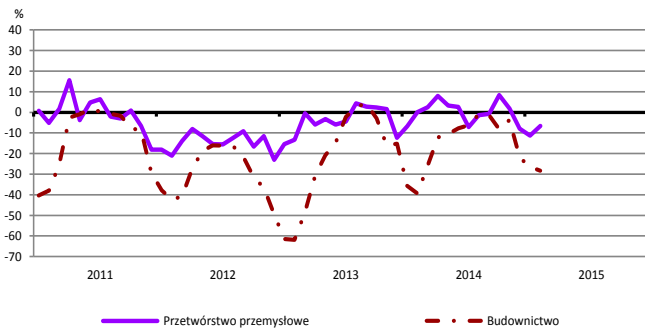


Informacja i komunikacja (sekcja J)

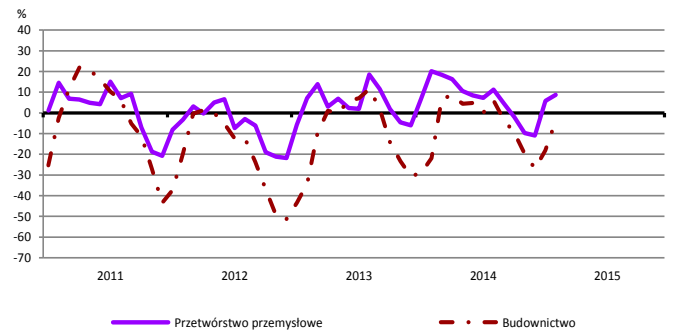


WYBRANE WSKAŹNIKI WEDŁUG SEKCJI / DZIAŁÓW PKD

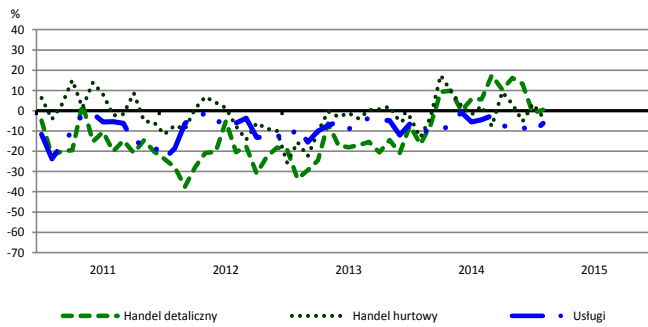
Bieżąca produkcja



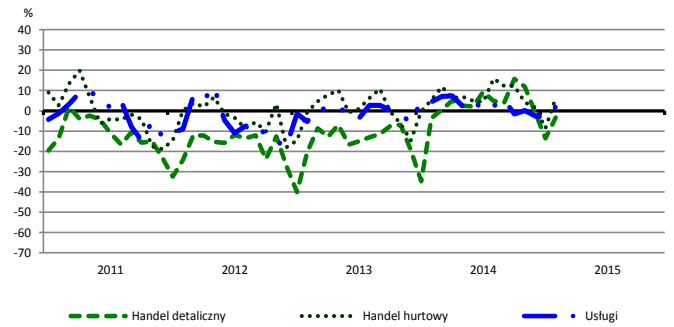
Przewidywana produkcja



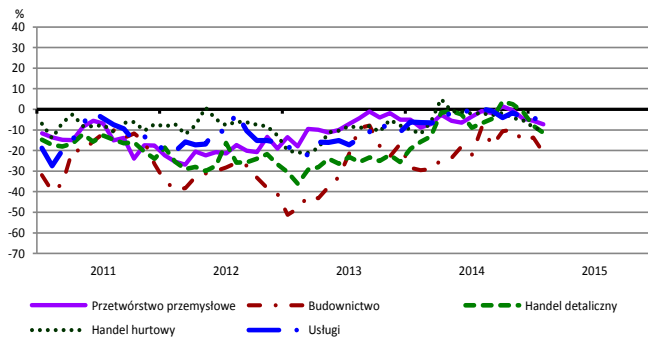
Bieżąca sprzedaż



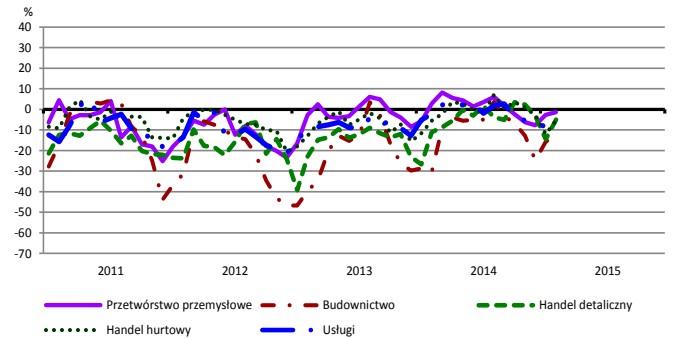
Przewidywana sprzedaż



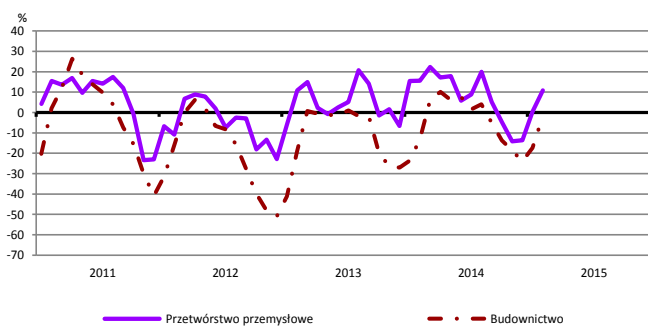
Bieżąca sytuacja finansowa



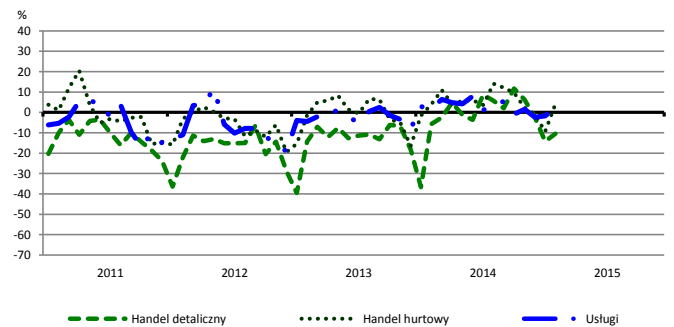
Przewidywana sytuacja finansowa



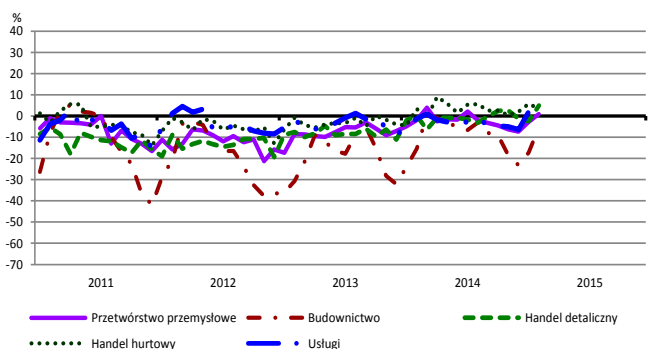
Przewidywany portfel zamówień na rynku krajowym



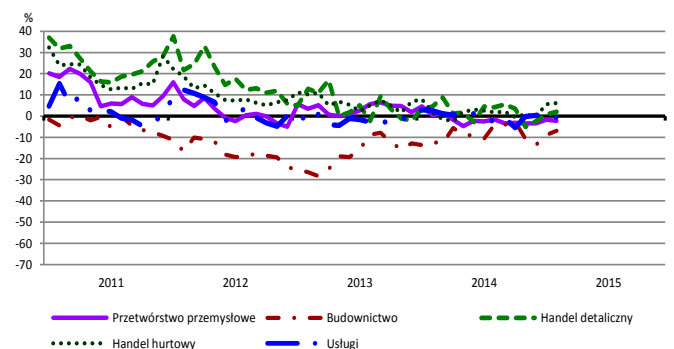
Przewidywany popyt



Przewidywane zatrudnienie

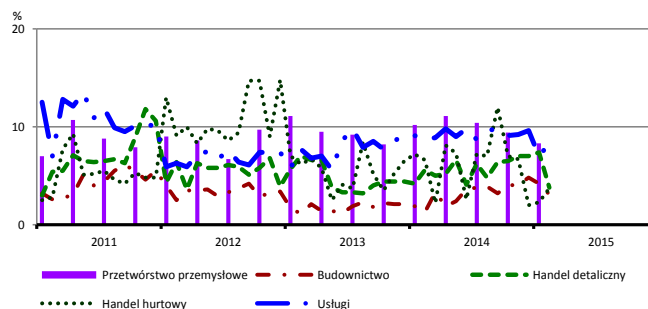


Przewidywane ceny

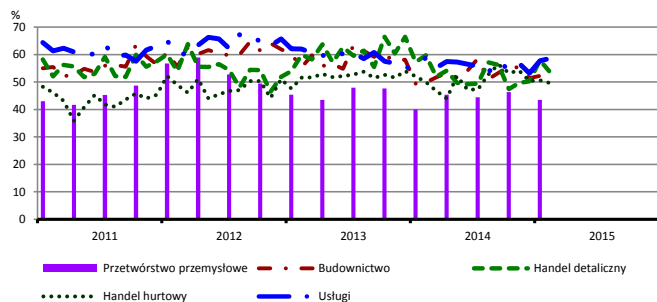


BARIERY DZIAŁALNOŚCI GOSPODARCZEJ

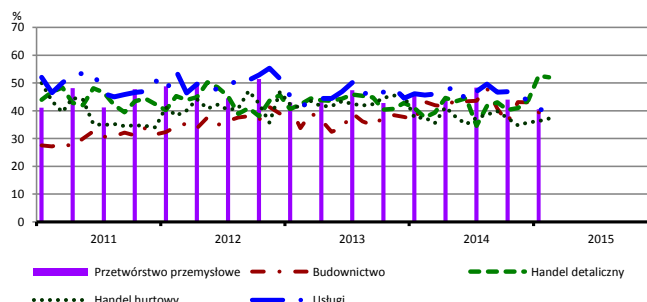
Brak barier



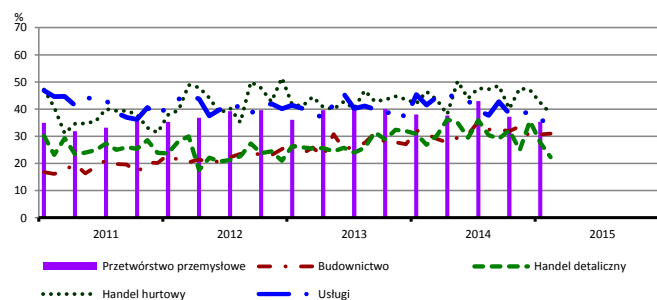
Koszty zatrudnienia



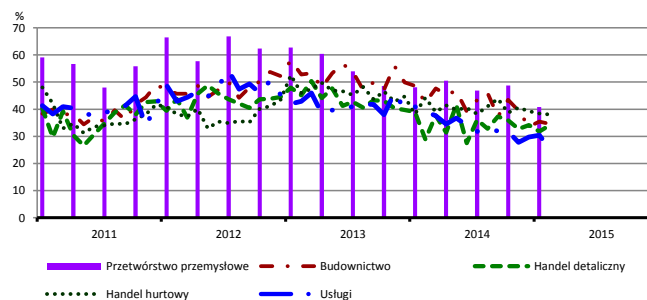
Wysokie obciążenia na rzecz budżetu



Niejasne i niespójne przepisy prawne



Niepewność ogólnej sytuacji gospodarczej



Największy odsetek przedsiębiorców **nieodczuwających żadnych barier w prowadzeniu bieżącej działalności gospodarczej** w lutym br. jest odnotowany w jednostkach prowadzących działalność z zakresu usług (8,3%), w dalszej kolejności – handlu detalicznego (3,8%), handlu hurtowego (3,7%), budownictwa (3,1%).

Największe trudności napotymane przez przedsiębiorstwa **budowlano-montażowe** zgłaszające bariery związane są z konkurencją na rynku (54% w lutym br., 56% przed rokiem) oraz kosztami zatrudnienia (49% w lutym br., 50% w analogicznym miesiącu ub. r.). W skali roku w największym stopniu wzrosło znaczenie bariery związanej z niedoborem wykwalifikowanych pracowników (z 17% do 22%), natomiast spadło – barier związanych z niedostatecznym popytem (z 39% do 31%) oraz niepewnością ogólnej sytuacji gospodarczej (z 42% do 35%).

Podmioty prowadzące działalność w zakresie **handlu hurtowego** najczęściej wskazują trudności związane z konkurencją na rynku (barierę tę sygnalizuje 52% przedsiębiorstw w lutym br., 41% przed rokiem – jest to bariera, której znaczenie w skali roku wzrosło w największym stopniu) oraz kosztami zatrudnienia (50% w lutym bieżącego i ubiegłego roku). Barrierami, których znaczenie w ujęciu rocznym spadło w największym stopniu są niejasne i niespójne przepisy prawne (z 47% do 38%), trudności w rozrachunkach z kontrahentami (z 36% do 29%), a także niepewność ogólnej sytuacji gospodarczej (z 44% do 38%).

Przedsiębiorcy prowadzący działalność z zakresu **handlu detalicznego** najbardziej odczuwają bariery związane z konkurencją na rynku (barierę tę sygnalizuje w lutym br. 58% przedsiębiorstw, 55% w analogicznym miesiącu ub. r.), kosztami zatrudnienia (54% w lutym br., 60% przed rokiem) oraz wysokimi obciążeniami na rzecz budżetu (52% w lutym br., 38% w analogicznym miesiącu ub. r. – jest to bariera, której znaczenie w skali roku wzrosło w największym stopniu). Barrierami, których znaczenie w ujęciu rocznym zmniejszyło się najbardziej są koszty zatrudnienia i niedostateczny popyt (z 48% do 43%).

Największe trudności wskazywane przez firmy **usługowe** zgłaszające bariery związane są z kosztami zatrudnienia (59% w lutym bieżącego i ubiegłego roku) oraz konkurencją firm krajowych (51% w lutym br., 48% przed rokiem). W porównaniu do lutego 2014 r. w największym stopniu spadło znaczenie bariery związanej z niepewnością ogólnej sytuacji gospodarczej (z 39% do 26%).

Departament Przedsiębiorstw GUS, Al. Niepodległości 208, 00-925 Warszawa, tel. (22) 608 36 51

Wyniki badania koniunktury w przemyśle, budownictwie, handlu i usługach można znaleźć na stronie GUS

<http://stat.gov.pl/obszary-tematyczne/koniunktura/koniunktura/koniunktura-w-przemyśle-budownictwie-handlu-i-usługach-2000-2015.4.8.html>

Zeszyt Metodologiczny „Badanie koniunktury gospodarczej GUS”, 2014

http://stat.gov.pl/download/gfx/portalinformacyjny/pl/defaultaktualnosci/5516/5/5/1/badanie_koniunktury_gospodarczej_2014_05_22.pdf