

Warszawa, 2014-12-29

KONIUNKTURA GOSPODARCZA

w grudniu 2014 r.

opinie formułowane przez jednostki, których siedziba znajduje się
w WOJEWÓDZTWIE ŁÓDZKIM

Przedsiębiorstwa z siedzibą w województwie łódzkim ogólny klimat koniunktury w **przetwórstwie przemysłowym** oceniają w grudniu nieco mniej negatywnie niż w listopadzie. Pesymistyczne prognozy dotyczące portfela zamówień, produkcji i sytuacji finansowej są zbliżone do przewidywań formułowanych w ubiegłym miesiącu. Odpowiednie oceny bieżące są negatywne, gorsze od zgłaszanych w listopadzie. Planowane redukcje zatrudnienia mogą być zbliżone do zapowiadanych w ubiegłym miesiącu. Przedsiębiorcy przewidują utrzymanie spadku cen wyrobów przemysłowych.

Ogólny klimat koniunktury w **budownictwie** oceniany jest w grudniu bardziej negatywnie niż w listopadzie. Diagnozy i prognozy portfela zamówień, produkcji budowlano-montażowej oraz sytuacji finansowej są bardziej niekorzystne od zgłaszanych w ubiegłym miesiącu. Redukcje zatrudnienia mogą być większe od planowanych w listopadzie. Ceny robót budowlano-montażowych mogą spadać nieco szybciej niż oczekiwano w ubiegłym miesiącu.

Ogólny klimat koniunktury w **handlu hurtowym** jest oceniany w grudniu nieznacznie pozytywnie, ale ostrożniej niż przed miesiącem. Oceny bieżące wskazują na spadek sprzedaży, w najbliższych miesiącach oczekiwany jest wzrost, choć wolniejszy niż przewidywano w listopadzie. Utrzymują się niekorzystne diagnozy sytuacji finansowej. Prognozy w tym zakresie są nieznacznie pesymistyczne, gorsze od formułowanych miesiąc wcześniej. Planowany jest niewielki wzrost zatrudnienia. Przedsiębiorcy przewidują, iż ceny mogą nieznacznie spadać.

Ogólny klimat koniunktury w **handlu detalicznym** oceniany jest nieznacznie optymistycznie, wobec niekorzystnych opinii sprzed miesiąca. Bieżąca sprzedaż rośnie, choć nieco wolniej niż w listopadzie. Odpowiednie przewidywania oraz diagnozy i prognozy sytuacji finansowej są pesymistyczne, gorsze od zgłaszanych miesiąc wcześniej. Planowany jest niewielki spadek zatrudnienia. Przedsiębiorcy przewidują, iż ceny towarów mogą spadać wolniej niż oczekiwano w listopadzie.

Jednostki z sekcji **informacja i komunikacja** oceniają w grudniu koniunkturę korzystnie, podobnie jak przed miesiącem i lepiej niż przed rokiem. Oceny koniunktury formułowane przez podmioty z sekcji **transport i gospodarka magazynowa** są optymistyczne, wobec negatywnych opinii z listopada bieżącego i grudnia ubiegłego roku. Dyrektorzy firm z sekcji **działalność związana z zakwaterowaniem i usługami gastronomicznymi** oceniają koniunkturę mniej optymistycznie niż przed miesiącem i przed rokiem.

W **przetwórstwie przemysłowym** badaniem objęte są podmioty o liczbie pracujących 10 i więcej osób. W pozostałych badaniach (**budownictwo, handel hurtowy i detaliczny, usługi**) uczestniczą również podmioty o liczbie pracujących do 9 osób.

Przetwórstwo przemysłowe — sekcja C; **Budownictwo** — sekcja F; **Handel hurtowy** — dział 46; **Handel detaliczny** — działy 45 i 47

Usługi — sekcje: H – Transport i gospodarka magazynowa, I – Działalność związana z zakwaterowaniem i usługami gastronomicznymi, J – Informacja i komunikacja, K – Działalność finansowa i ubezpieczeniowa, L – Działalność związana z obsługą rynku nieruchomości, M – Działalność profesjonalna, naukowa i techniczna, N – Działalność w zakresie usług administrowania i działalność wspierająca, P – Edukacja, Q – Opieka zdrowotna i pomoc społeczna, R – Działalność związana z kulturą, rozrywką i rekreacją, S – Pozostała działalność usługowa

Opracowanie:

Departament Przedsiębiorstw

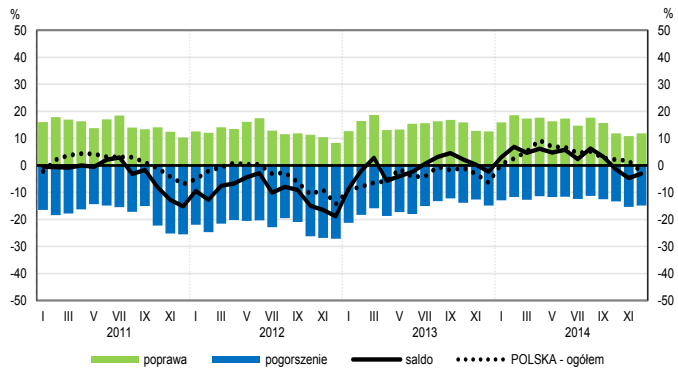
Kontakt w sprawach merytorycznych:

Hanna Sękowska tel. 22 608 36 51, Magdalena Świącka tel. 22 608 35 50, Olga Gaca tel. 22 608 36 51,

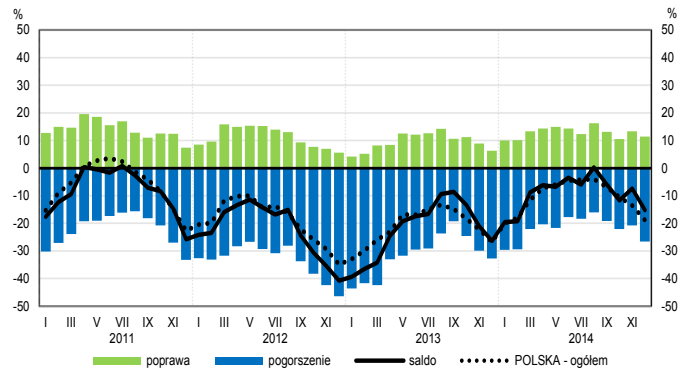
Hubert Stefaniak tel. 22 608 35 50, Łukasz Gontarz tel. 22 608 36 51.

OGÓLNY KLIMAT KONIUNKTURY WEDŁUG SEKCJI / DZIAŁÓW PKD

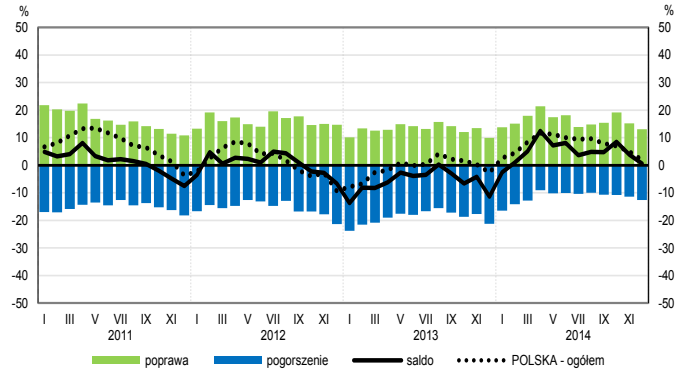
Przetwórstwo przemysłowe (sekcja C)



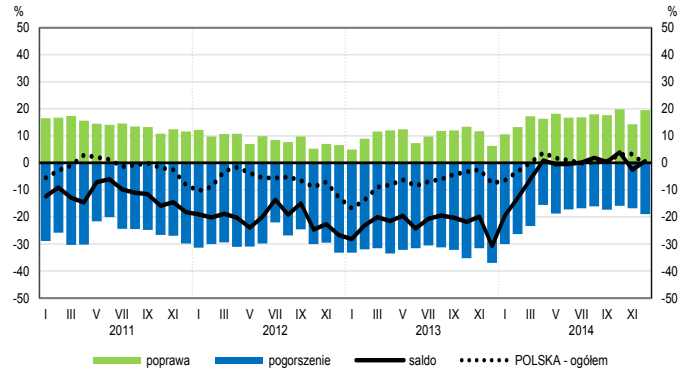
Budownictwo (sekcja F)



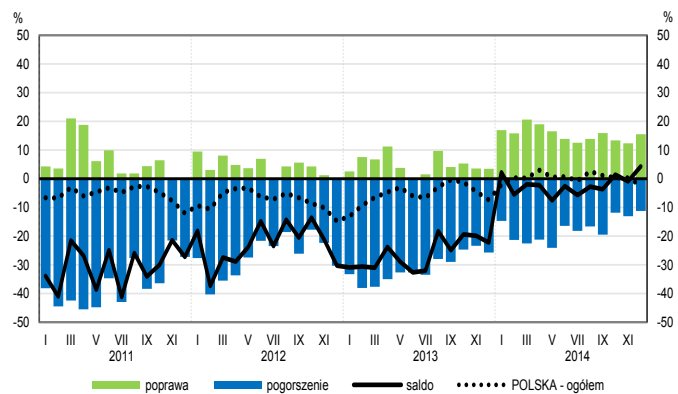
Handel hurtowy (dział 46)



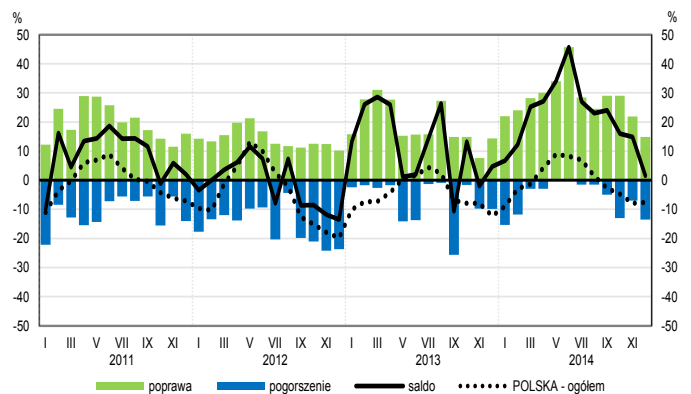
Handel detaliczny (dział 45+47)



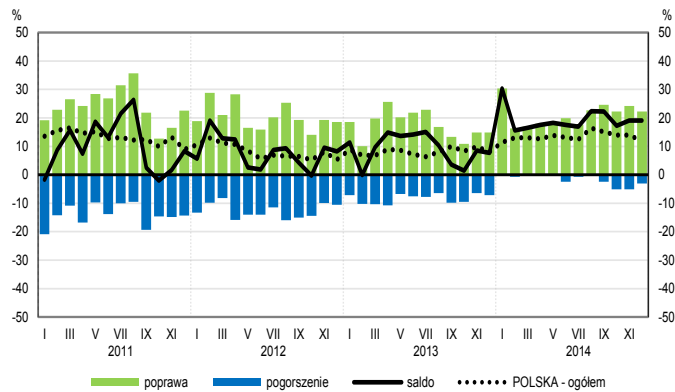
Transport i gospodarka magazynowa (sekcja H)



Zakwaterowanie i gastronomia (sekcja I)

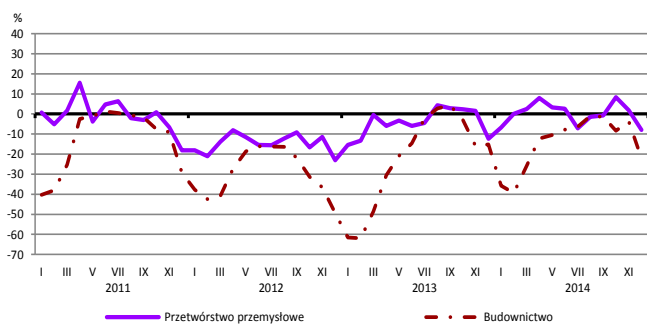


Informacja i komunikacja (sekcja J)

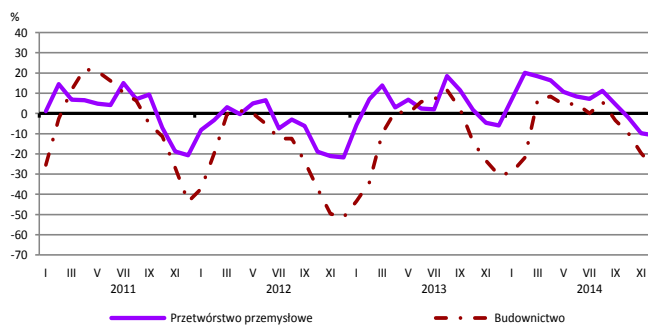


WYBRANE WSKAŹNIKI WEDŁUG SEKCJI / DZIAŁÓW PKD

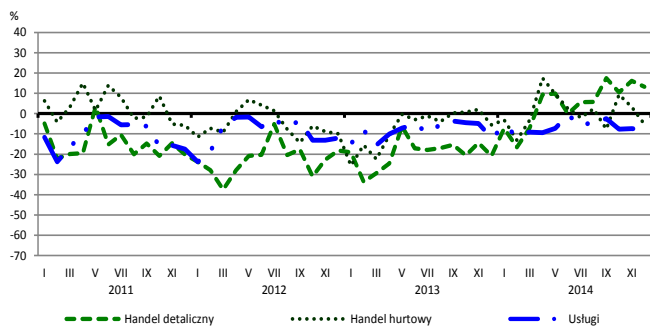
Bieżąca produkcja



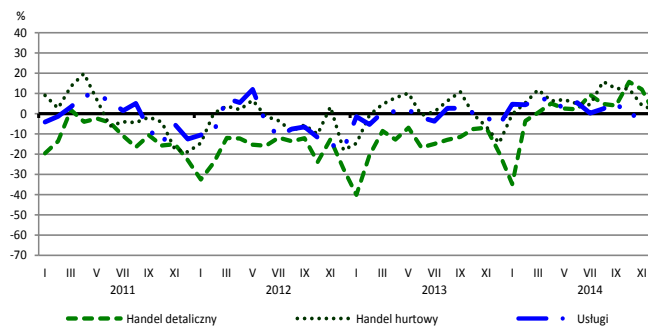
Przewidywana produkcja



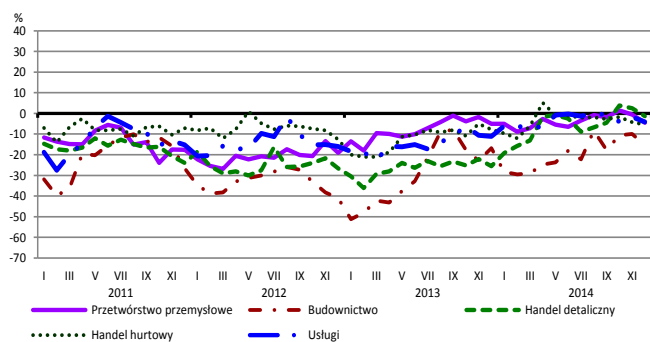
Bieżąca sprzedaż



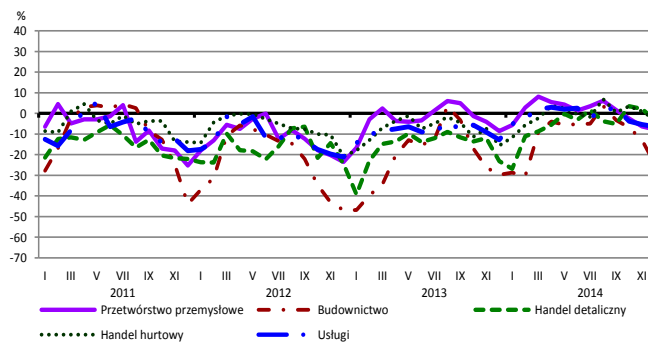
Przewidywana sprzedaż



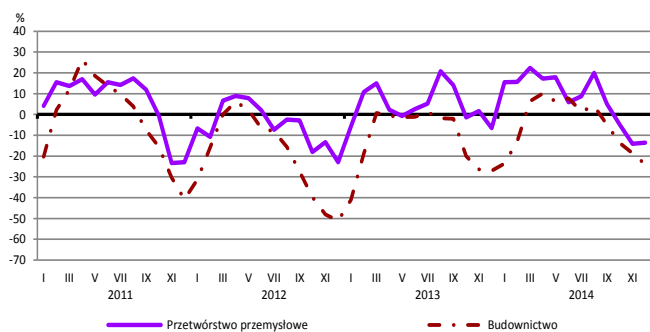
Bieżąca sytuacja finansowa



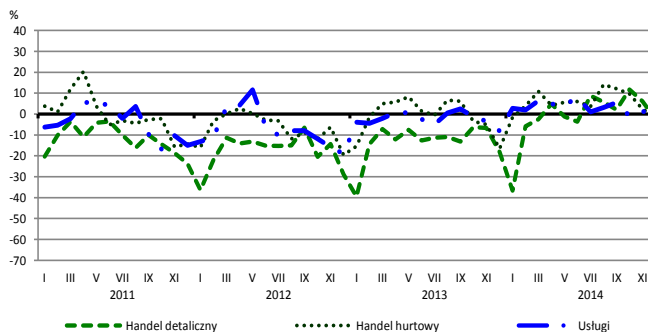
Przewidywana sytuacja finansowa



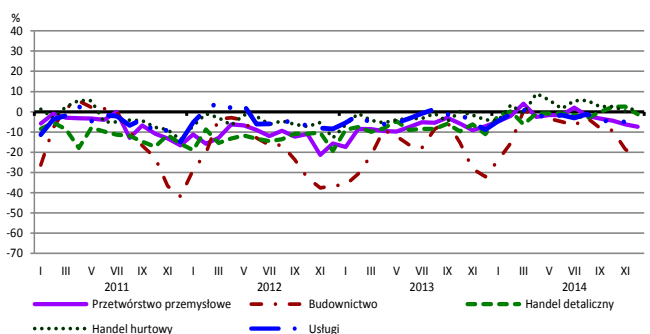
Przewidywany portfel zamówień na rynku krajowym



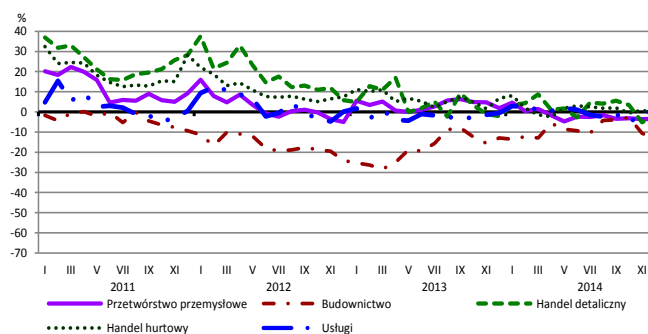
Przewidywany popyt



Przewidywane zatrudnienie

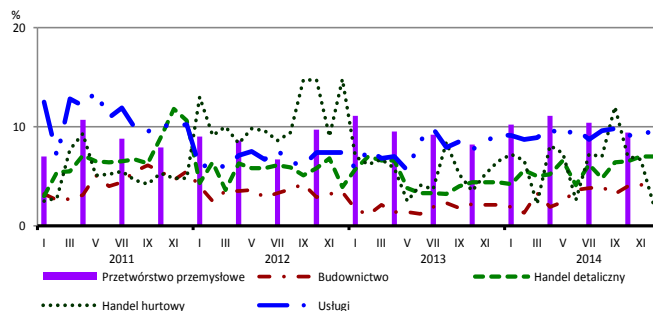


Przewidywane ceny

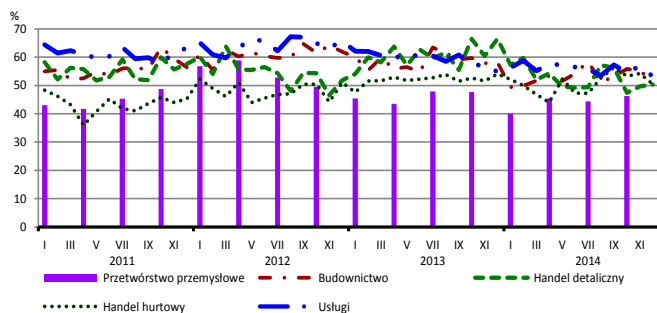


BARIERY DZIAŁALNOŚCI GOSPODARCZEJ

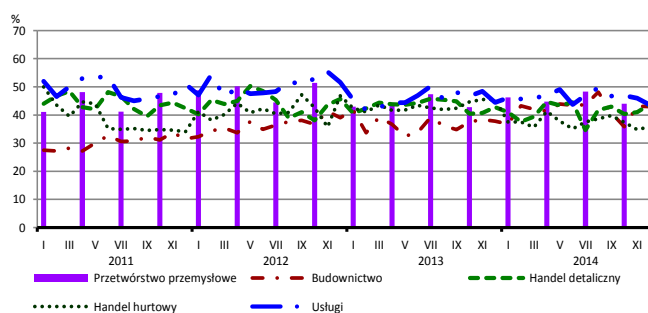
Brak barier



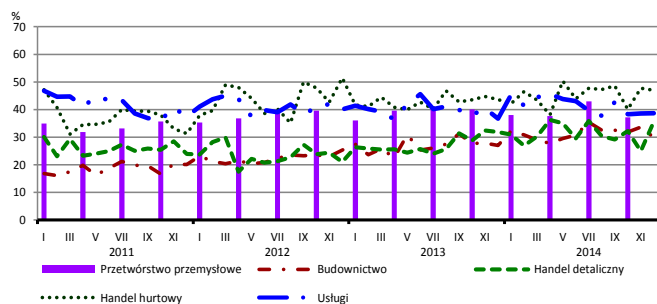
Koszty zatrudnienia



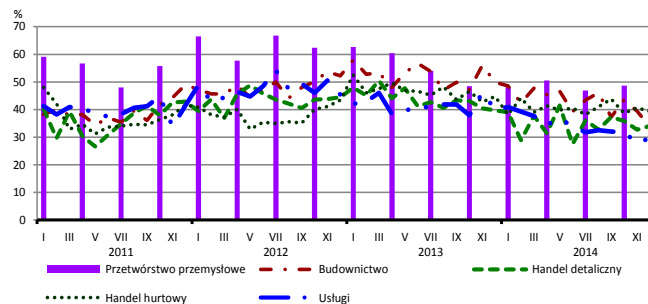
Wysokie obciążenia na rzecz budżetu



Niejasne i niespójne przepisy prawne



Niepewność ogólnej sytuacji gospodarczej



Największy odsetek przedsiębiorców **nieodczuwających żadnych barier w prowadzeniu bieżącej działalności gospodarczej** w grudniu br. jest odnotowany w jednostkach prowadzących działalność z zakresu usług (9,6%), w dalszej kolejności – handlu detalicznego (7,0%), budownictwa (4,8%), handlu hurtowego (2,0%).

Największe trudności napotykanego przez przedsiębiorstwa **budowlano-montażowe** zgłaszające bariery związane są z konkurencją na rynku (60% w grudniu br., 66% przed rokiem) oraz kosztami zatrudnienia (51% w grudniu br., 58% w analogicznym miesiącu ub. r.). W skali roku w największym stopniu wzrosło znaczenie bariery związanej z wysokimi obciążeniami na rzecz budżetu (z 38% do 43%), natomiast spadło – bariery związanej z niepewnością ogólnej sytuacji gospodarczej (z 50% do 34%).

Podmioty prowadzące działalność w zakresie **handlu hurtowego** najczęściej wskazują trudności związane z kosztami zatrudnienia (barierę tę sygnalizuje 50% przedsiębiorstw w grudniu br., 54% w analogicznym miesiącu ub. r.). Bariery, których znaczenie w skali roku zmniejszyło się w największym stopniu są wysokie obciążenia na rzecz budżetu (z 46% do 36%) oraz wysokie odsetki bankowe (z 18% do 8%).

Przedsiębiorcy prowadzący działalność z zakresu **handlu detalicznego** najbardziej odczuwają bariery związane z konkurencją na rynku (barierę tę sygnalizuje w grudniu bieżącego i ubiegłego roku 62% przedsiębiorstw). W ujęciu rocznym najbardziej zwiększyło się znaczenie bariery związanej z trudnościami w rozrachunkach z kontrahentami (z 16% do 24%), a spadło – bariery związanych z kosztami zatrudnienia (z 67% do 50%) oraz niedostatecznym popytem (48% do 39%).

Największe trudności wskazywane przez firmy **usługowe** zgłaszające bariery związane są z kosztami zatrudnienia (53% w grudniu, 55% przed rokiem), konkurencją firm krajowych (45% w grudniu, 50% przed rokiem) oraz wysokimi obciążeniami na rzecz budżetu (44% w grudniu, 45% przed rokiem). W skali roku w największym stopniu spadło znaczenie bariery związanej z niepewnością ogólnej sytuacji gospodarczej (z 40% do 30%).

Departament Przedsiębiorstw GUS, Al. Niepodległości 208, 00-925 Warszawa, tel. (22) 608 36 51

Wyniki badania koniunktury w przemyśle, budownictwie, handlu i usługach można znaleźć na stronie GUS

<http://stat.gov.pl/obszary-tematyczne/koniunktura/koniunktury/koniunktura-w-przemysle-budownictwie-handlu-i-uslugach-2000-2014.4.8.html>

Zeszyt Metodologiczny „Badanie koniunktury gospodarczej GUS”, 2014

http://stat.gov.pl/download/gfx/portalinformacyjny/pl/defaultaktualnosci/5516/5/5/1/badanie_koniunktury_gospodarczej_2014_05_22.pdf