

KONIUNKTURA GOSPODARCZA

w październiku 2014 r.

opinie formułowane przez jednostki, których siedziba znajduje się
w WOJEWÓDZTWIE ŁÓDZKIM

Przedsiębiorstwa z siedzibą w województwie łódzkim ogólny klimat koniunktury w **przetwórstwie przemysłowym** oceniają w październiku nieznacznie negatywnie, wobec pozytywnych opinii formułowanych w ubiegłym miesiącu. Prognozy dotyczące portfela zamówień, produkcji i sytuacji finansowej są negatywne, przy korzystnych przewidywaniach formułowanych we wrześniu. Odpowiednie oceny bieżące są pozytywne, lepsze od pesymistycznych opinii sprzed miesiąca. Planowane są niewielkie redukcje zatrudnienia, na poziomie zbliżonym do zapowiadanego we wrześniu. Przedsiębiorcy przewidują utrzymanie spadku cen wyrobów przemysłowych.

Ogólny klimat koniunktury w **budownictwie** oceniany jest w październiku bardziej negatywnie niż we wrześniu. Diagnozy i prognozy portfela zamówień oraz produkcji budowlano-montażowej, a także przewidywania dotyczące sytuacji finansowej są bardziej niekorzystne od zgłaszanych w ubiegłym miesiącu. Bieżąca sytuacja finansowa oceniana jest mniej negatywnie niż we wrześniu. Redukcje zatrudnienia mogą utrzymać się na poziomie zapowiadany w ubiegłym miesiącu. Ceny robót budowlano-montażowych mogą spadać w stopniu zbliżonym do oczekiwanego we wrześniu.

Ogólny klimat koniunktury w **handlu hurtowym** jest w październiku oceniany bardziej pozytywnie niż przed miesiącem. Bieżąca sprzedaż rośnie, wobec spadku odnotowanego we wrześniu. Utrzymują się optymistyczne przewidywania w tym zakresie. Diagnozy sytuacji finansowej są nieznacznie pesymistyczne, zbliżone do zgłaszanych miesiąc wcześniej. Odpowiednie prognozy są korzystne, lepsze od formułowanych we wrześniu. Planowany jest niewielki wzrost zatrudnienia. Przedsiębiorcy przewidują, iż ceny mogą nieznacznie spadać.

Ogólny klimat koniunktury w **handlu detalicznym** oceniany jest nieco bardziej optymistycznie niż przed miesiącem. Diagnozy i prognozy sytuacji finansowej oraz przewidywania dotyczące sprzedaży są korzystne, lepsze od zgłaszanych we wrześniu. Bieżąca sprzedaż rośnie wolniej niż miesiąc wcześniej. W najbliższych trzech miesiącach stan zatrudnienia może się nieco zwiększyć. Przedsiębiorcy przewidują, iż ceny towarów będą rosnać nieznacznie wolniej niż oczekiwano we wrześniu.

Jednostki z sekcji **informacja i komunikacja** oraz **działalność związana z zakwaterowaniem i usługami gastronomicznymi** oceniają w październiku koniunkturę mniej korzystnie niż przed miesiącem, ale lepiej niż przed rokiem. Oceny koniunktury formułowane przez podmioty z sekcji **transport i gospodarka magazynowa** są nieznacznie optymistyczne, lepsze od negatywnych opinii z września bieżącego i października ubiegłego roku.

W **przetwórstwie przemysłowym** badaniem objęte są podmioty o liczbie pracujących 10 i więcej osób. W pozostałych badaniach (**budownictwo, handel hurtowy i detaliczny, usługi**) uczestniczą również podmioty o liczbie pracujących do 9 osób.

Przetwórstwo przemysłowe — sekcja C; **Budownictwo** — sekcja F; **Handel hurtowy** — dział 46; **Handel detaliczny** — działy 45 i 47

Usługi — sekcje: H – Transport i gospodarka magazynowa, I – Działalność związana z zakwaterowaniem i usługami gastronomicznymi, J – Informacja i komunikacja, K – Działalność finansowa i ubezpieczeniowa, L – Działalność związana z obsługą rynku nieruchomości, M – Działalność profesjonalna, naukowa i techniczna, N – Działalność w zakresie usług administrowania i działalność wspierająca, P – Edukacja, Q – Opieka zdrowotna i pomoc społeczna, R – Działalność związana z kulturą, rozrywką i rekreacją, S – Pozostała działalność usługowa

Opracowanie:

Departament Przedsiębiorstw

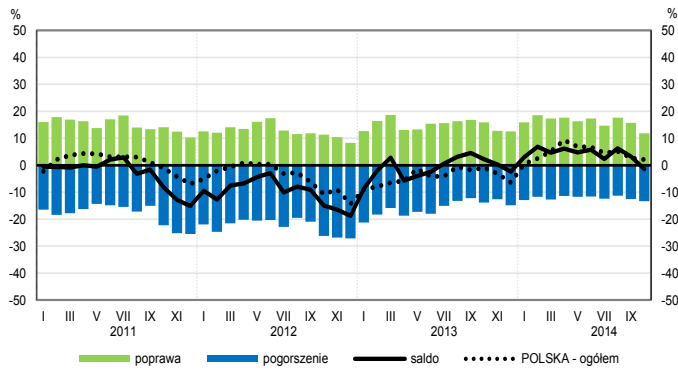
Kontakt w sprawach merytorycznych:

Hanna Sękowska tel. 22 608 36 51, Magdalena Świącka tel. 22 608 35 50, Olga Gaca tel. 22 608 36 51,

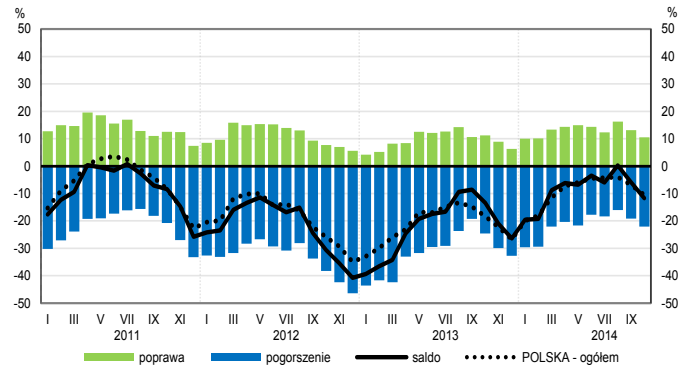
Hubert Stefaniak tel. 22 608 35 50, Łukasz Gontarz tel. 22 608 36 51.

OGÓLNY KLIMAT KONIUNKTURY WEDŁUG SEKCJI / DZIAŁÓW PKD

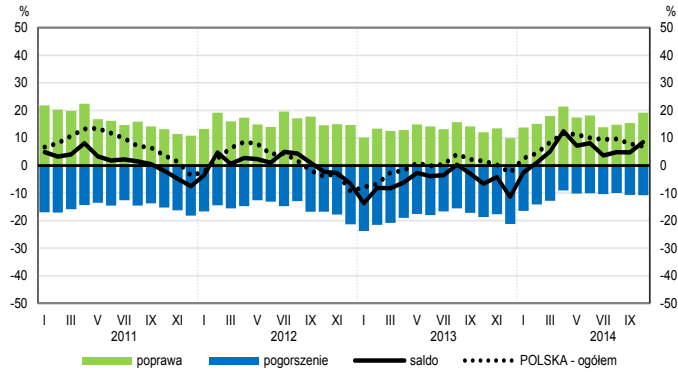
Przetwórstwo przemysłowe (sekcja C)



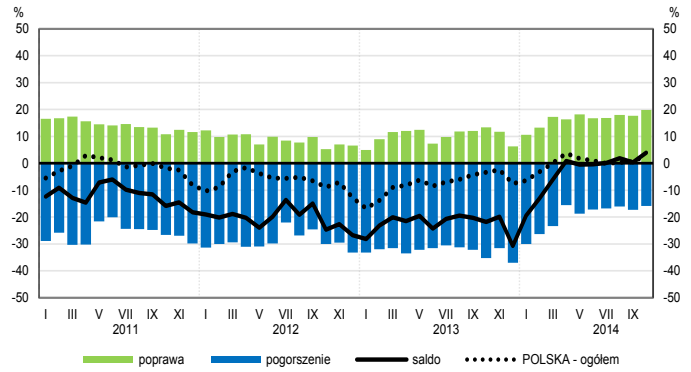
Budownictwo (sekcja F)



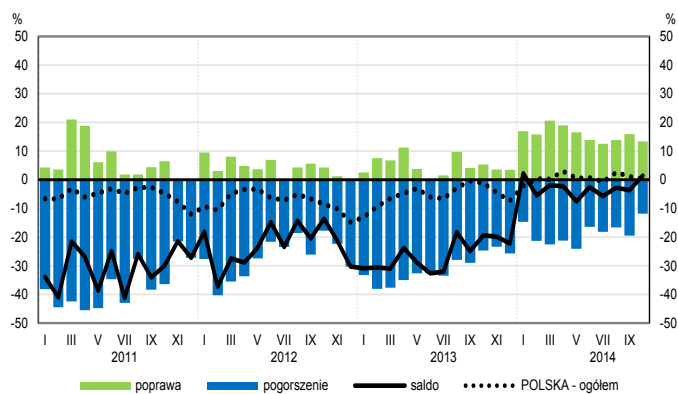
Handel hurtowy (dział 46)



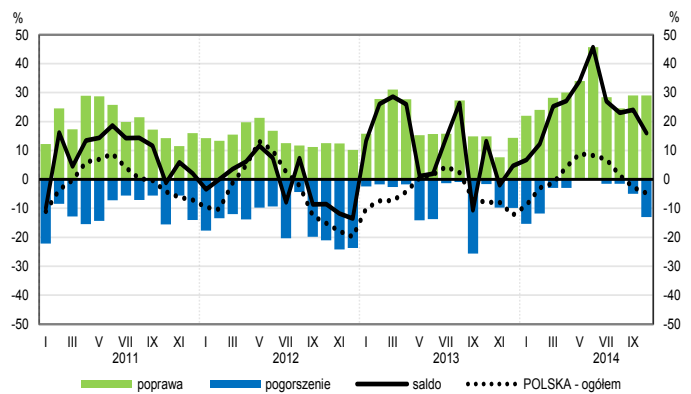
Handel detaliczny (dział 45+47)



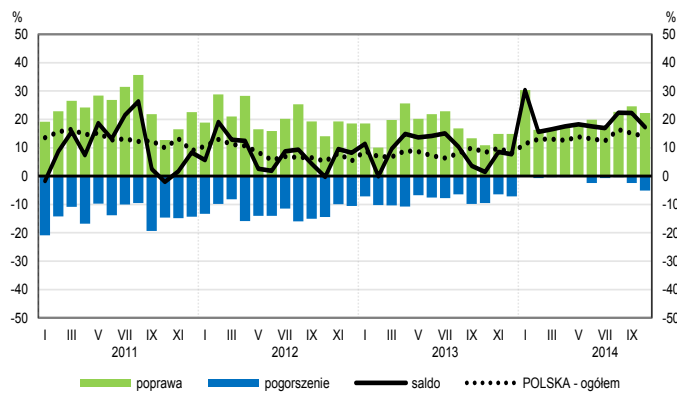
Transport i gospodarka magazynowa (sekcja H)



Zakwaterowanie i gastronomia (sekcja I)

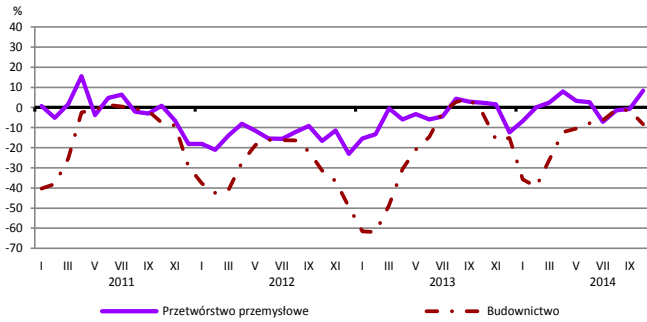


Informacja i komunikacja (sekcja J)

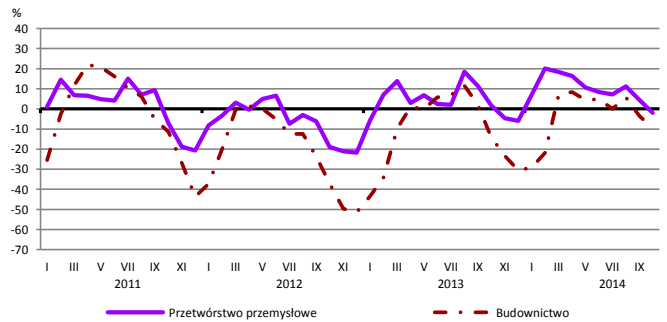


WYBRANE WSKAŹNIKI WEDŁUG SEKCJI / DZIAŁÓW PKD

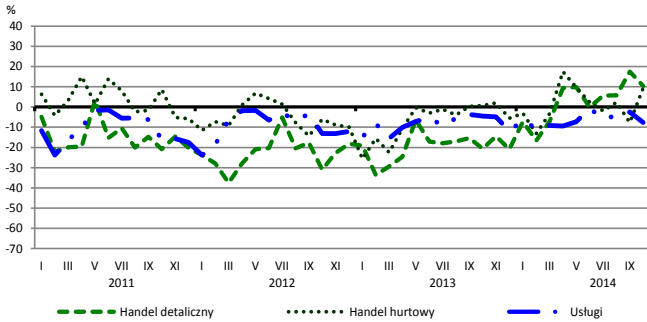
Bieżąca produkcja



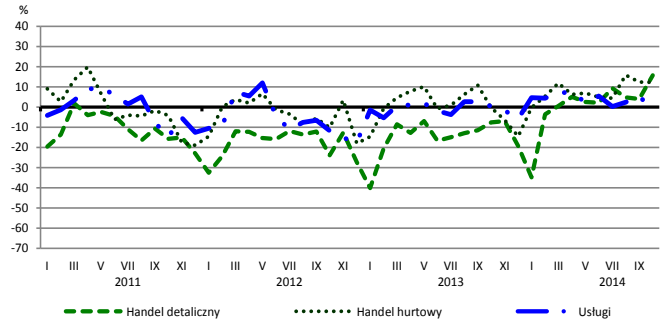
Przewidywana produkcja



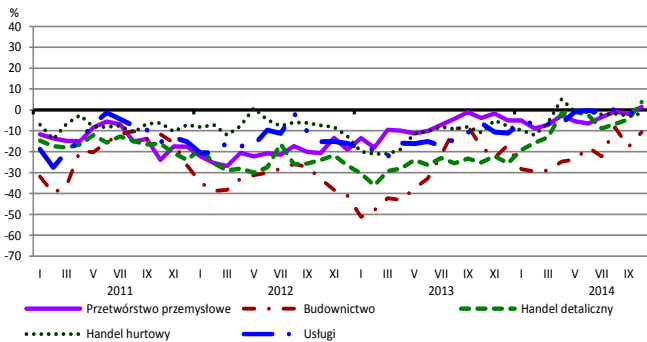
Bieżąca sprzedaż



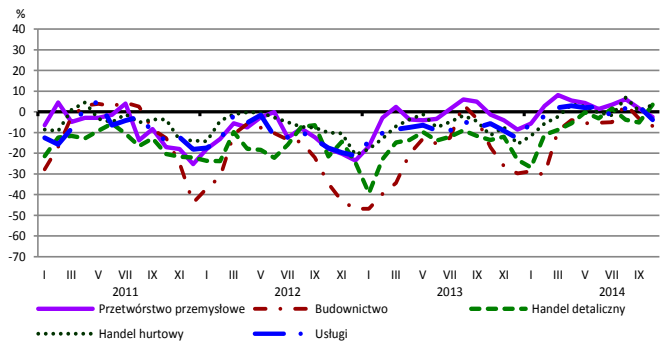
Przewidywana sprzedaż



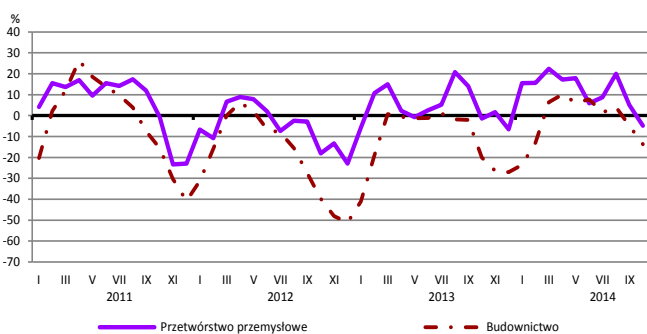
Bieżąca sytuacja finansowa



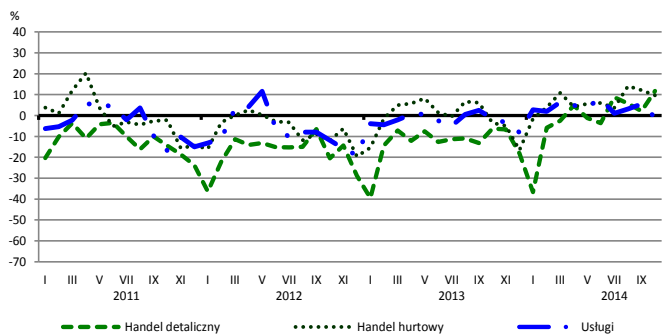
Przewidywana sytuacja finansowa



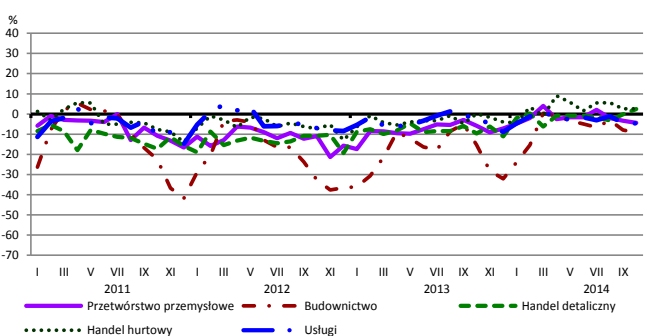
Przewidywany portfel zamówień na rynku krajowym



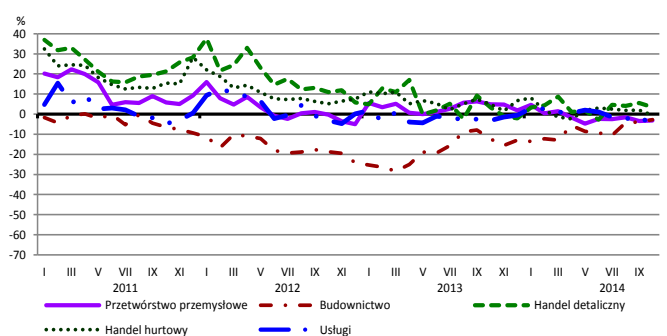
Przewidywany popyt



Przewidywane zatrudnienie

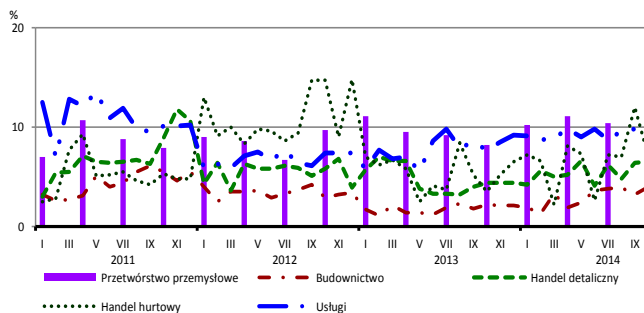


Przewidywane ceny

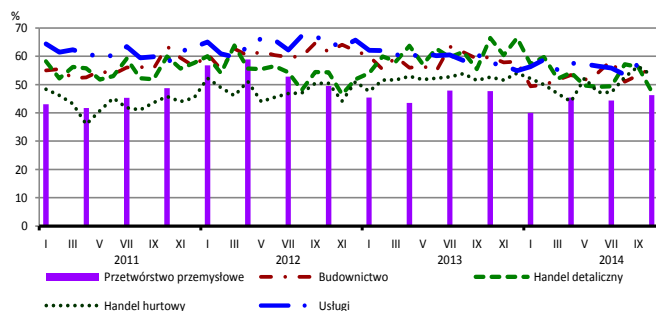


BARIERY DZIAŁALNOŚCI GOSPODARCZEJ

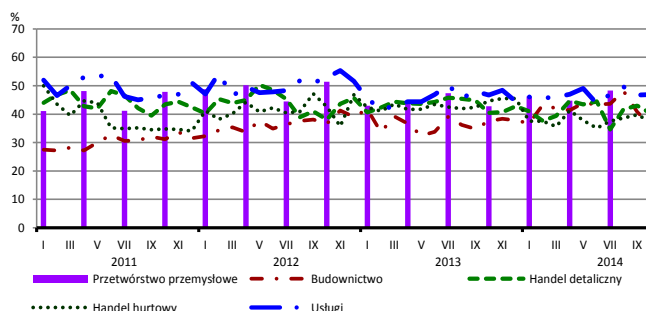
Brak barier



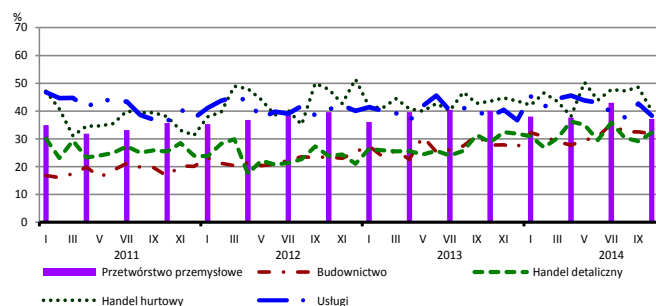
Koszty zatrudnienia



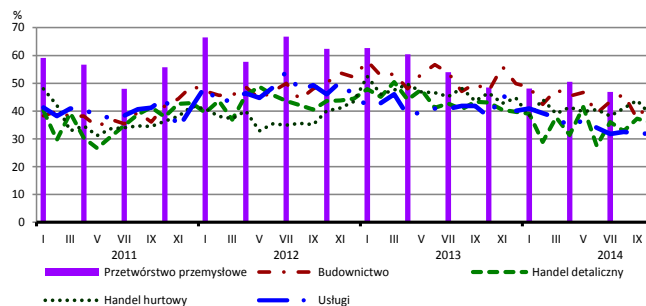
Wysokie obciążenia na rzecz budżetu



Niejasne i niespójne przepisy prawne



Niepewność ogólnej sytuacji gospodarczej



Największy odsetek przedsiębiorców **nieodczuwających żadnych barier w prowadzeniu bieżącej działalności gospodarczej** w październiku br. jest odnotowany w jednostkach prowadzących działalność z zakresu przetwórstwa przemysłowego (9,4%), w dalszej kolejności – usług (9,1%), handlu hurtowego (7,0%), handlu detalicznego (6,5%), budownictwa (4,0%).

W jednostkach z zakresu **przetwórstwa przemysłowego**, które nie sygnalizują braku utrudnień swojej działalności, najczęściej zgłaszanymi barierami są niedostateczny popyt na rynku krajowym (56% w październiku br., 62% przed rokiem – jest to bariera, której znaczenie w skali roku spadło w największym stopniu), niepewność ogólnej sytuacji gospodarczej (49% w październiku bieżącego i zeszłego roku) oraz koszty zatrudnienia (46% w październiku br., 48% przed rokiem).

Największe trudności napotymane przez przedsiębiorstwa **budowlano-montażowe** zgłaszające bariery związane są z kosztami zatrudnienia (56% w październiku br., 60% przed rokiem) oraz konkurencją na rynku (55% w październiku br., 62% w analogicznym miesiącu ub. r. – jest to bariera, której znaczenie w skali roku spadło w największym stopniu). W podobnym stopniu spadło również znaczenie bariery związanej z kosztami finansowej obsługi działalności (z 40% do 32%). W porównaniu z październikiem 2013 r. w największym stopniu wzrosło znaczenie bariery związanej z niedoborem wykwalifikowanych pracowników (z 20% do 26%).

Podmioty prowadzące działalność w zakresie **handlu hurtowego** najczęściej wskazują trudności związane z kosztami zatrudnienia (barierę tę sygnalizuje 53% przedsiębiorstw w październiku bieżącego i ubiegłego roku). Bariery, których znaczenie w skali roku zmniejszyło się w największym stopniu są wysokie odsetki bankowe (z 18% do 9%), niepewność ogólnej sytuacji gospodarczej (z 47% do 39%) oraz wysokie obciążenia na rzecz budżetu (z 45% do 37%).

Przedsiębiorcy prowadzący działalność z zakresu **handlu detalicznego** najbardziej odczuwają bariery związane z konkurencją na rynku (barierę tę sygnalizuje w październiku br. 61% przedsiębiorstw, 59% w analogicznym miesiącu ub. r.). W ujęciu rocznym najbardziej zwiększyło się znaczenie bariery związanej z trudnościami w rozrachunkach z kontrahentami (z 14% do 22%), a spadło – barier związanych z kosztami zatrudnienia (67% do 47%) oraz niedostatecznym popytem (z 51% do 34%).

Największe trudności wskazywane przez firmy **usługowe** zgłaszające bariery związane są z kosztami zatrudnienia (55% w październiku br., 58% w analogicznym okresie ub. r.), konkurencją firm krajowych (49% w październiku bieżącego i ubiegłego roku) oraz wysokimi obciążeniami na rzecz budżetu (47% w październiku bieżącego i ubiegłego roku). W skali roku w największym stopniu spadło znaczenie barier związanych z niepewnością ogólnej sytuacji gospodarczej (z 38% do 32%) i niedostatecznym popytem (z 32% do 27%).

Departament Przedsiębiorstw GUS, Al. Niepodległości 208, 00-925 Warszawa, tel. (22) 608 36 51

Wyniki badania koniunktury w przemyśle, budownictwie, handlu i usługach można znaleźć na stronie GUS

<http://stat.gov.pl/obszary-tematyczne/koniunktura/koniunktury/koniunktura-w-przemysle-budownictwie-handlu-i-uslugach-2000-2014.4.8.html>

Zeszyt Metodologiczny „Badanie koniunktury gospodarczej GUS”, 2014

http://stat.gov.pl/download/gfx/portalinformacyjny/pl/defaultaktualnosci/5516/5/5/1/badanie_koniunktury_gospodarczej_2014_05_22.pdf