

Warszawa, 2014-08-29

KONIUNKTURA GOSPODARCZA

w sierpniu 2014 r.

opinie formułowane przez jednostki, których siedziba znajduje się
w WOJEWÓDZTWIE ŁÓDZKIM

Przedsiębiorstwa z siedzibą w województwie łódzkim ogólny klimat koniunktury w **przetwórstwie przemysłowym** oceniają w sierpniu korzystnie, lepiej niż przed miesiącem. Bieżący portfel zamówień i produkcja są ograniczane. Korzystne prognozy w tym zakresie są lepsze od formułowanych w lipcu. Sytuacja finansowa oceniana jest mniej pesymistycznie niż przed miesiącem, jej przewidywania wskazują na możliwość poprawy. Przedsiębiorcy planują niewielkie redukcje zatrudnienia. Ceny wyrobów przemysłowych mogą nieznacznie spadać, podobnie jak oczekiwano w lipcu.

Ogólny klimat koniunktury w **budownictwie** oceniany jest w sierpniu lepiej niż w lipcu. Diagnozy i prognozy portfela zamówień, a także przewidywania dotyczące produkcji budowlano-montażowej oraz sytuacji finansowej są optymistyczne. Bieżąca produkcja budowlano-montażowa oraz sytuacja finansowa oceniane są mniej niekorzystnie niż w lipcu. Redukcje zatrudnienia mogą być mniejsze od planowanych w ubiegłym miesiącu. Zapowiadany jest spadek cen robót budowlano-montażowych, wolniejszy niż oczekiwano w lipcu.

Ogólny klimat koniunktury w **handlu hurtowym** jest w sierpniu oceniany pozytywnie, podobnie jak przed miesiącem. Diagnozy i prognozy sprzedaży oraz przewidywania dotyczące sytuacji finansowej są korzystne, lepsze od zgłaszanych w lipcu. Utrzymują się nieznacznie pesymistyczne oceny bieżącej sytuacji finansowej. Przedsiębiorcy zapowiadają wzrost zatrudnienia. Ceny mogą nieznacznie rosnąć.

Ogólny klimat koniunktury w **handlu detalicznym** oceniany jest nieznacznie optymistycznie, nieco lepiej niż w lipcu. Utrzymują się pozytywne oceny bieżącej sprzedaży. Odpowiednie przewidywania są również korzystne, choć ostrożniejsze od formułowanych przed miesiącem. Diagnozy sytuacji finansowej są mniej pesymistyczne niż w lipcu. Prognozy w tym zakresie są negatywne, wobec optymistycznych oczekiwań sprzed miesiąca. W najbliższych trzech miesiącach spadek zatrudnienia może być niewielki, ale nieco większy od planowanego w lipcu. Przedsiębiorcy przewidują, iż ceny będą rosnąć w tempie zapowiadanym miesiąc wcześniej.

Jednostki z sekcji **działalność związana z zakwaterowaniem i usługami gastronomicznymi** oceniają w sierpniu koniunkturę mniej optymistycznie niż przed miesiącem i przed rokiem. Oceny koniunktury formułowane przez podmioty z sekcji **informacja i komunikacja** są bardziej korzystne od zgłaszanych w lipcu bieżącego i sierpniu ubiegłego roku. Mniej pesymistycznie niż przed miesiącem i przed rokiem oceniają koniunkturę dyrektorzy firm z sekcji **transport i gospodarka magazynowa**.

W **przetwórstwie przemysłowym** badaniem objęte są podmioty o liczbie pracujących 10 i więcej osób. W pozostałych badaniach (**budownictwo, handel hurtowy i detaliczny, usługi**) uczestniczą również podmioty o liczbie pracujących do 9 osób.

Przetwórstwo przemysłowe — sekcja C; **Budownictwo** — sekcja F; **Handel hurtowy** — dział 46; **Handel detaliczny** — działy 45 i 47

Usługi — sekcje: H — Transport i gospodarka magazynowa, I — Działalność związana z zakwaterowaniem i usługami gastronomicznymi, J — Informacja i komunikacja, K — Działalność finansowa i ubezpieczeniowa, L — Działalność związana z obsługą rynku nieruchomości, M — Działalność profesjonalna, naukowa i techniczna, N — Działalność w zakresie usług administrowania i działalność wspierająca, P — Edukacja, Q — Opieka zdrowotna i pomoc społeczna, R — Działalność związana z kulturą, rozrywką i rekreacją, S — Pozostała działalność usługowa

Opracowanie:

Departament Przedsiębiorstw

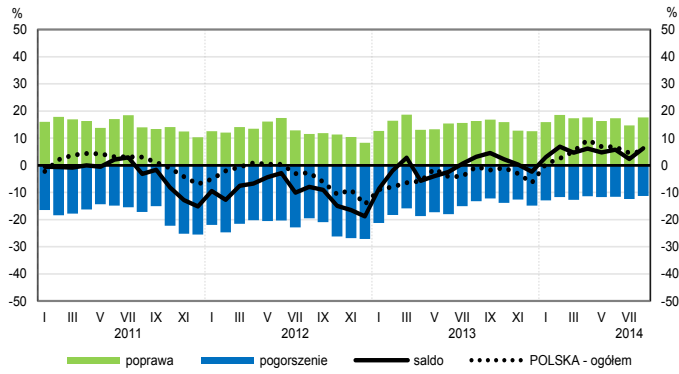
Kontakt w sprawach merytorycznych:

Hanna Sękowska tel. 22 608 36 51, Magdalena Świącka tel. 22 608 35 50, Olga Gaca tel. 22 608 36 51,

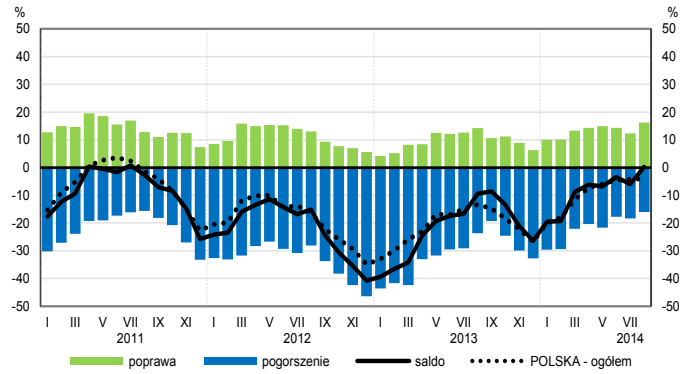
Hubert Stefaniak tel. 22 608 35 50, Łukasz Gontarz tel. 22 608 36 51.

OGÓLNY KLIMAT KONIUNKTURY WEDŁUG SEKCJI / DZIAŁÓW PKD

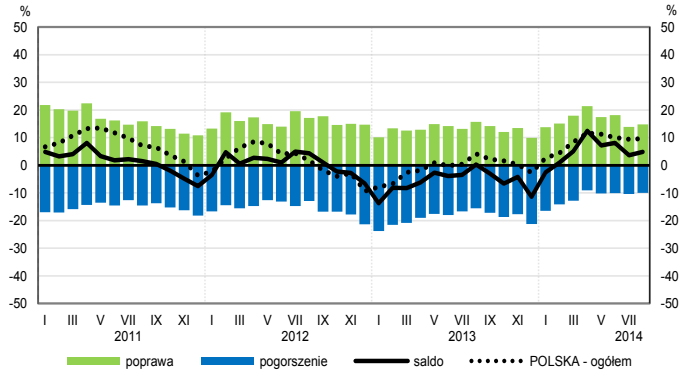
Przetwórstwo przemysłowe (sekcja C)



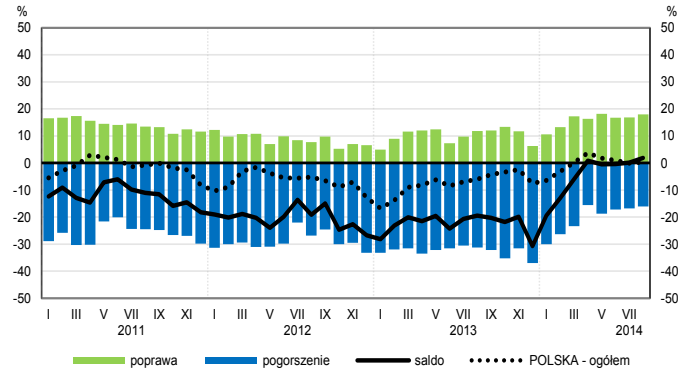
Budownictwo (sekcja F)



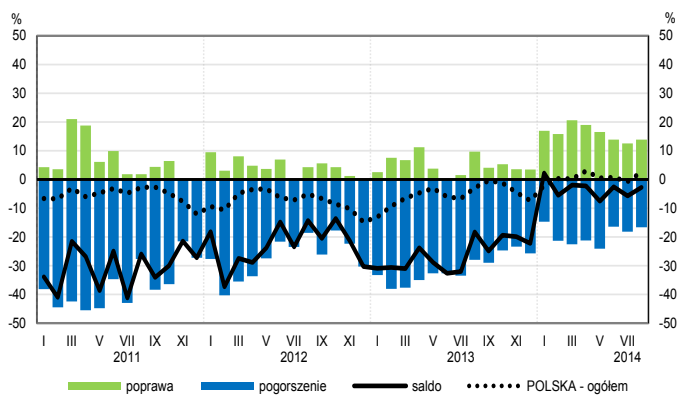
Handel hurtowy (dział 46)



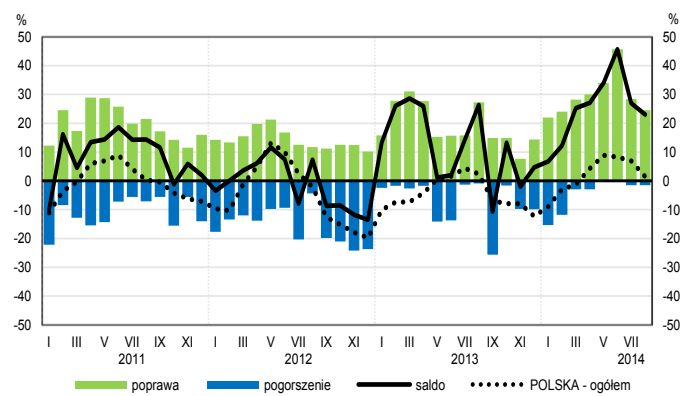
Handel detaliczny (dział 45+47)



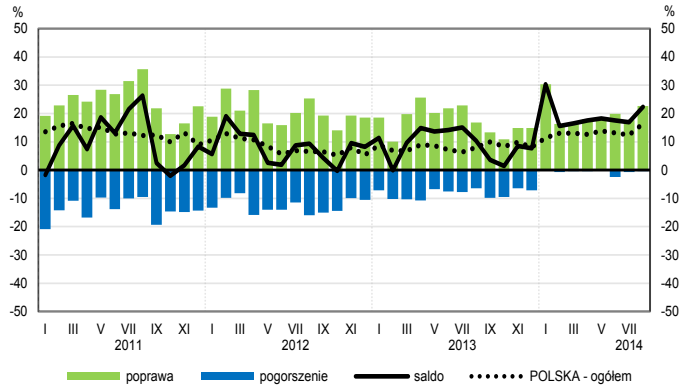
Transport i gospodarka magazynowa (sekcja H)



Zakwaterowanie i gastronomia (sekcja I)

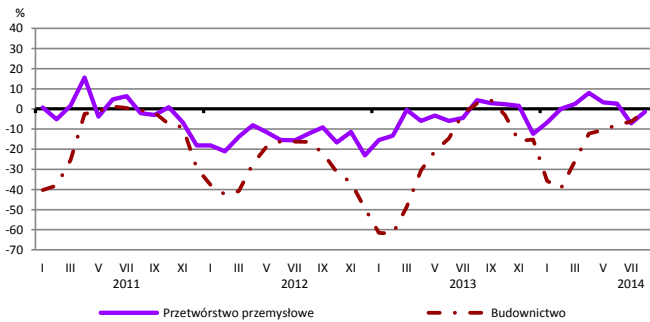


Informacja i komunikacja (sekcja J)

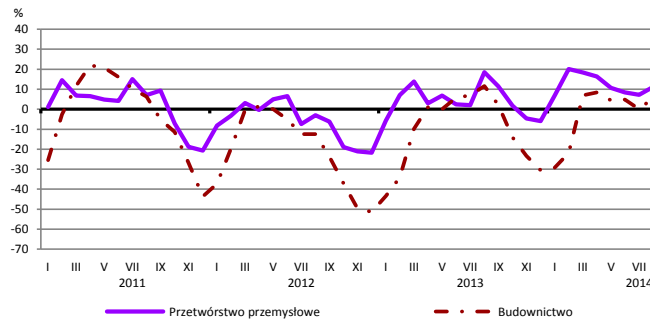


WYBRANE WSKAŹNIKI WEDŁUG SEKCJI / DZIAŁÓW PKD

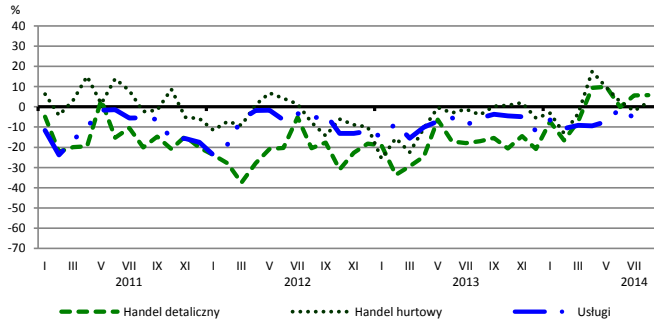
Bieżąca produkcja



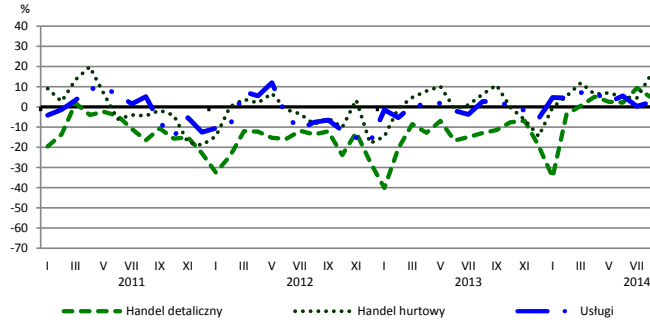
Przewidywana produkcja



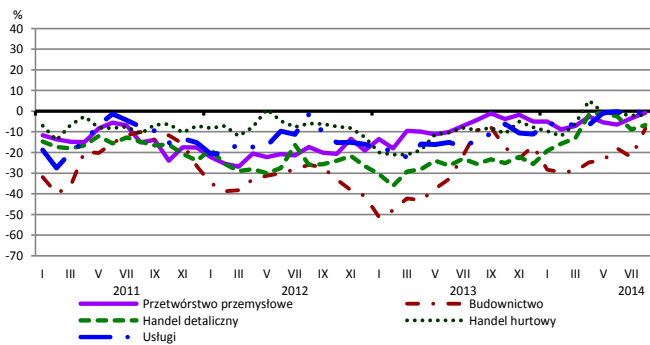
Bieżąca sprzedaż



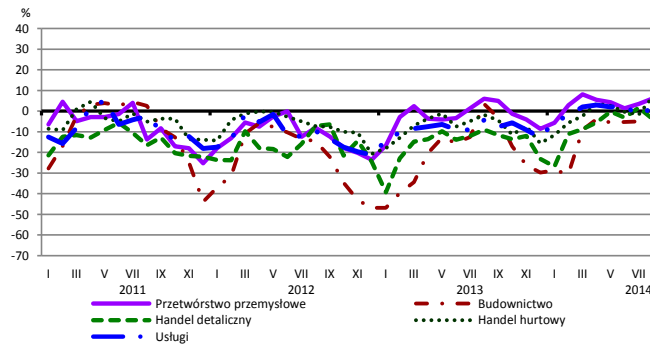
Przewidywana sprzedaż



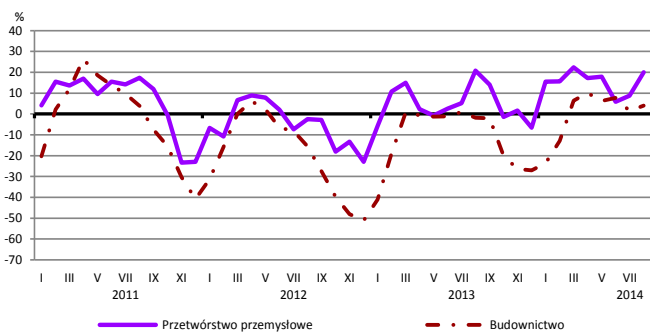
Bieżąca sytuacja finansowa



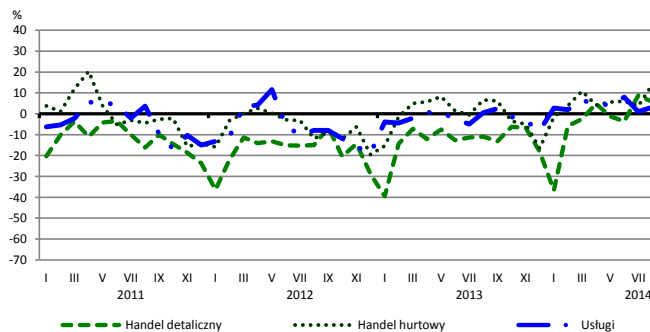
Przewidywana sytuacja finansowa



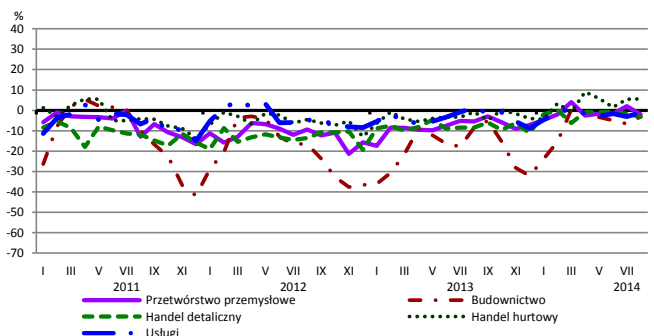
Przewidywany portfel zamówień na rynku krajowym



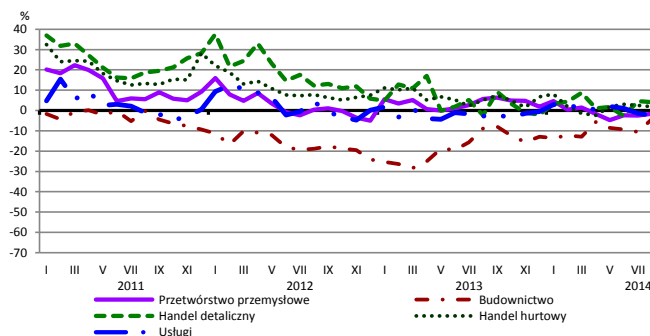
Przewidywany popyt



Przewidywane zatrudnienie

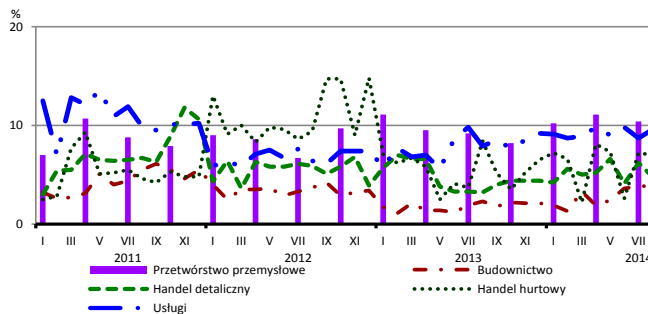


Przewidywane ceny

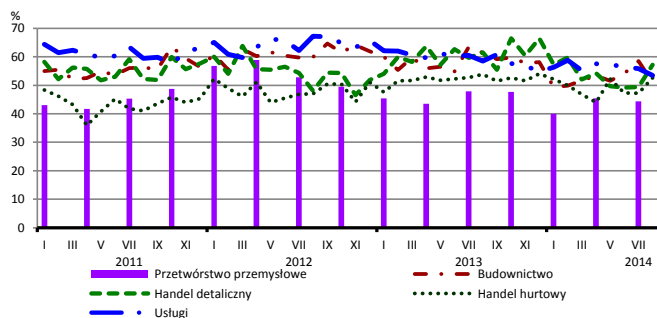


BARIERY DZIAŁALNOŚCI GOSPODARCZEJ

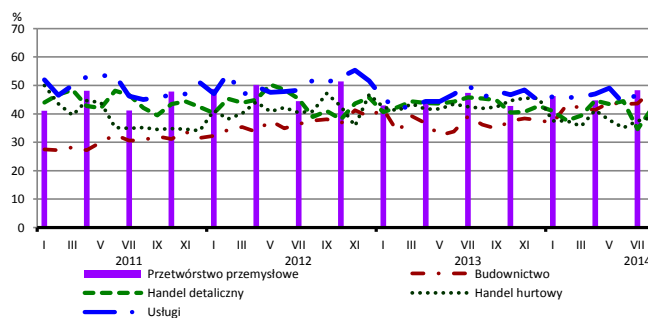
Brak barier



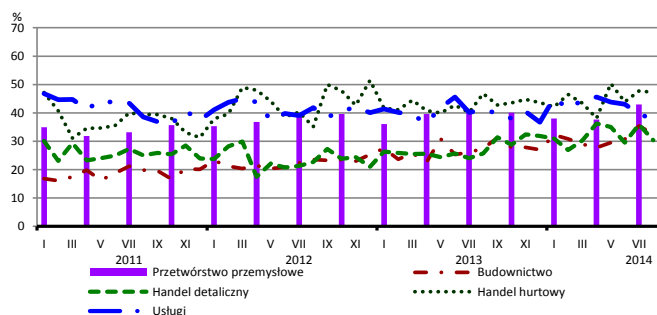
Koszty zatrudnienia



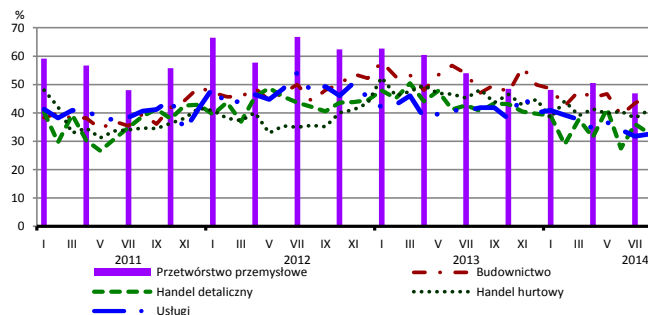
Wysokie obciążenia na rzecz budżetu



Niejasne i niespójne przepisy prawne



Niepewność ogólnej sytuacji gospodarczej



Największy odsetek przedsiębiorców **nieodczuwających żadnych barier w prowadzeniu bieżącej działalności gospodarczej** w sierpniu br. jest odnotowany w jednostkach prowadzących działalność z zakresu usług (9,6%), w dalszej kolejności – handlu hurtowego (7,0%), handlu detalicznego (4,8%), budownictwa (3,9%).

Największe trudności napotymane przez przedsiębiorstwa **budowlano-montażowe** zgłaszające bariery związane są z konkurencją na rynku (56% w sierpniu br., 63% przed rokiem) oraz kosztami zatrudnienia (51% w sierpniu br., 61% w analogicznym miesiącu ub. r.). W skali roku w największym stopniu wzrosło znaczenie bariery związanej z wysokimi obciążeniami na rzecz budżetu (z 36% do 48%), natomiast spadło – bariery związanej z niedostatecznym popytem (z 41% do 28%).

Podmioty prowadzące działalność w zakresie **handlu hurtowego** najczęściej wskazują trudności związane z kosztami zatrudnienia (barierę tę sygnalizuje 53% przedsiębiorstw w sierpniu br., 54% w analogicznym miesiącu ub. r.) oraz niejasnymi i niespójnymi przepisami prawnymi (47% w sierpniu br. i przed rokiem). Bariery, której znaczenie najbardziej wzrosło w skali roku jest niedobór pracowników (z 2% do 10%), a spadło – bariery związanych z wysokimi odsetkami bankowymi (z 19% do 11%), niepewnością ogólnej sytuacji gospodarczej (z 48% do 41%), a także wysokimi cenami i obciążeniami importowymi (z 15% do 9%).

Przedsiębiorcy prowadzący działalność z zakresu **handlu detalicznego** najbardziej odczuwają bariery związane z konkurencją na rynku (barierę tę sygnalizuje w sierpniu br. 58% przedsiębiorstw, 55% w analogicznym miesiącu ub. r.) oraz kosztami zatrudnienia (57% w sierpniu br., 62% przed rokiem). Najbardziej zwiększyło się znaczenie bariery związanej z trudnościami w rozrachunkach z kontrahentami (z 15% do 22%), a spadło – bariery związanej z niepewnością ogólnej sytuacji gospodarczej (z 41% do 33%).

Największe trudności wskazywane przez firmy **usługowe** zgłaszające bariery związane są z kosztami zatrudnienia (54% w sierpniu br., 59% w analogicznym okresie ub. r.), wysokimi obciążeniami na rzecz budżetu (50% w sierpniu br., 46% w analogicznym okresie ub. r.) oraz konkurencją firm krajowych (46% w sierpniu br., 49% w analogicznym okresie ub. r.). W skali roku w największym stopniu zmalało znaczenie bariery związanej z niepewnością ogólnej sytuacji gospodarczej (z 42% do 33%).

Departament Przedsiębiorstw GUS, Al. Niepodległości 208, 00-925 Warszawa, tel. (22) 608 36 51

Wyniki badania koniunktury w przemyśle, budownictwie, handlu i usługach można znaleźć na stronie GUS

<http://stat.gov.pl/obszary-tematyczne/koniunktura/koniunktury/koniunktura-w-przemysle-budownictwie-handlu-i-uslugach-2000-2014.4.8.html>

Zeszyt Metodologiczny „Badanie koniunktury gospodarczej GUS”, 2014

http://stat.gov.pl/download/gfx/portalinformacyjny/pl/defaultaktualnosci/5516/5/5/1/badanie_koniunktury_gospodarczej_2014_05_22.pdf