

Warszawa, 2014-06-27

**KONIUNKTURA GOSPODARCZA**

w czerwcu 2014 r.

opinie formułowane przez jednostki, których siedziba znajduje się  
w WOJEWÓDZTWIE ŁÓDZKIM

Przedsiębiorstwa z siedzibą w województwie łódzkim ogólny klimat koniunktury w **przetwórstwie przemysłowym** oceniają w czerwcu pozytywnie, podobnie jak przed miesiącem. Optymistyczne prognozy portfela zamówień i produkcji są mniej korzystne od formułowanych w maju. Bieżąca produkcja jest rozszerzana podobnie jak w ubiegłym miesiącu. Aktualny portfel zamówień jest nieznacznie ograniczony. Bieżąca sytuacja finansowa oceniana jest nieco bardziej negatywnie niż w maju. Odpowiednie prognozy są mniej korzystne od formułowanych w ubiegłym miesiącu. Przedsiębiorcy planują niewielkie redukcje zatrudnienia. Ceny wyrobów przemysłowych mogą spaść nieco wolniej niż przewidywano w maju.

Ogólny klimat koniunktury w **budownictwie** oceniany jest w czerwcu mniej negatywnie niż w maju. Diagnozy portfela zamówień, produkcji budowlano-montażowej oraz sytuacji finansowej są mniej niekorzystne od ocen zgłaszanych w ubiegłym miesiącu. Przewidywania dotyczące portfela zamówień są nieco bardziej optymistyczne od prognoz formułowanych w maju. Utrzymują się pozytywne przewidywania produkcji budowlano-montażowej oraz niekorzystne – dotyczące sytuacji finansowej. Redukcje zatrudnienia mogą być nieznacznie większe od planowanych w maju. Ceny robót budowlano-montażowych mogą spaść w stopniu zbliżonym do oczekiwanego przed miesiącem.

Ogólny klimat koniunktury w **handlu hurtowym** jest w czerwcu oceniany pozytywnie, podobnie jak przed miesiącem. Diagnozy i prognozy sprzedaży są optymistyczne, choć ostrożniejsze od zgłaszanych w maju. Utrzymują się nieznacznie negatywne oceny bieżącej sytuacji finansowej. W najbliższych miesiącach sytuacja finansowa może nie zmieniać się. Przedsiębiorcy zapowiadają niewielki wzrost zatrudnienia, może być on jednak mniejszy od prognozowanego miesiąc wcześniej. Ceny mogą nadal nieznacznie rosnąć.

Oceny ogólnego klimatu koniunktury w **handlu detalicznym** są nieznacznie pesymistyczne, zbliżone do opinii z maja. Diagnozy i prognozy sytuacji finansowej są pesymistyczne, gorsze od zgłaszanych przed miesiącem. Bieżąca sprzedaż w czerwcu nie ulega zmianie. Odpowiednie przewidywania wskazują, że wzrost sprzedaży może utrzymać się na dotychczasowym poziomie. W najbliższych trzech miesiącach niewielki spadek zatrudnienia może być zbliżony do planowanego w maju. Przedsiębiorcy przewidują, iż ceny mogą nieznacznie spaść.

Jednostki z sekcji **działalność związana z zakwaterowaniem i usługami gastronomicznymi** oceniają w czerwcu koniunkturę bardziej optymistycznie niż przed miesiącem i przed rokiem. Oceny koniunktury formułowane przez podmioty z sekcji **informacja i komunikacja** są również pozytywne, zbliżone do zgłaszanych w maju br. i lepsze od sygnalizowanych w czerwcu ub. r. Dyrektorzy firm z sekcji **transport i gospodarka magazynowa** oceniają koniunkturę mniej pesymistycznie niż przed miesiącem i przed rokiem.

W **przetwórstwie przemysłowym** badaniem objęte są podmioty o liczbie pracujących 10 i więcej osób. W pozostałych badaniach (**budownictwo, handel hurtowy i detaliczny, usługi**) uczestniczą również podmioty o liczbie pracujących do 9 osób.

**Przetwórstwo przemysłowe** — sekcja C; **Budownictwo** — sekcja F; **Handel hurtowy** — dział 46; **Handel detaliczny** — działy 45 i 47

**Usługi** — sekcje: H – Transport i gospodarka magazynowa, I – Działalność związana z zakwaterowaniem i usługami gastronomicznymi, J – Informacja i komunikacja, K – Działalność finansowa i ubezpieczeniowa, L – Działalność związana z obsługą rynku nieruchomości, M – Działalność profesjonalna, naukowa i techniczna, N – Działalność w zakresie usług administrowania i działalność wspierająca, P – Edukacja, Q – Opieka zdrowotna i pomoc społeczna, R – Działalność związana z kulturą, rozrywką i rekreacją, S – Pozostała działalność usługowa

Opracowanie:

Departament Przedsiębiorstw

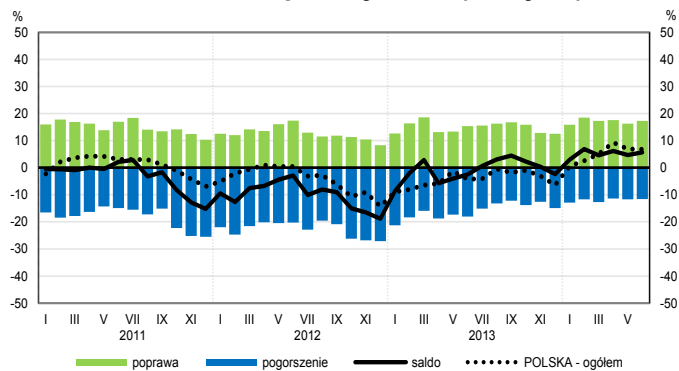
Kontakt w sprawach merytorycznych:

Hanna Sękowska tel. 22 608 36 51, Magdalena Świącka tel. 22 608 35 50, Olga Gaca tel. 22 608 36 51,

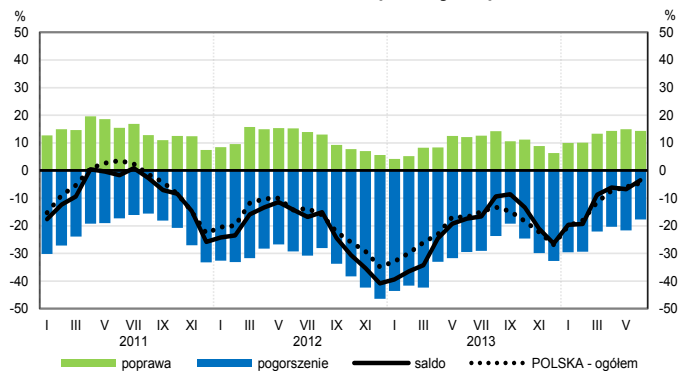
Hubert Stefaniak tel. 22 608 35 50, Łukasz Gontarz tel. 22 608 36 51.

# OGÓLNY KLIMAT KONIUNKTURY WEDŁUG SEKCJI / DZIAŁÓW PKD

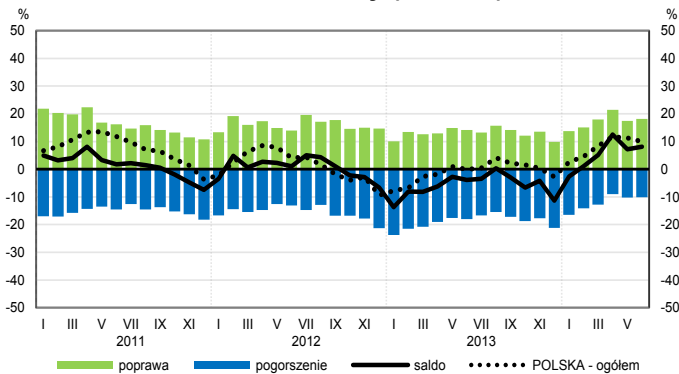
## Przetwórstwo przemysłowe (sekcja C)



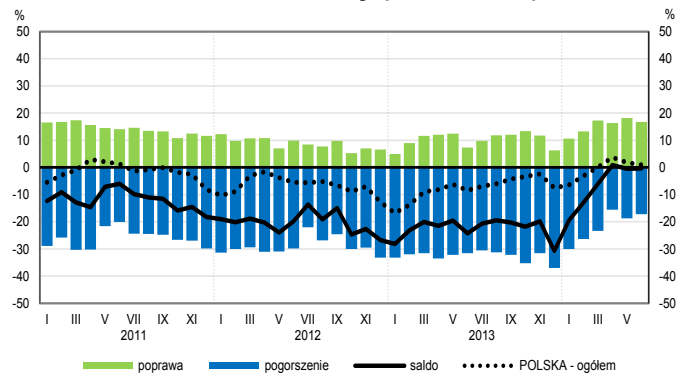
## Budownictwo (sekcja F)



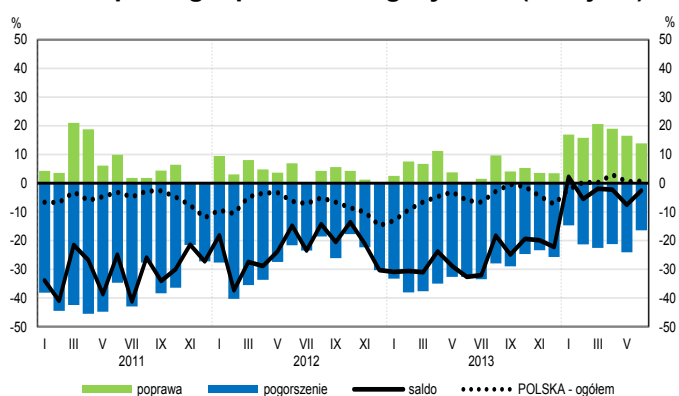
## Handel hurtowy (dział 46)



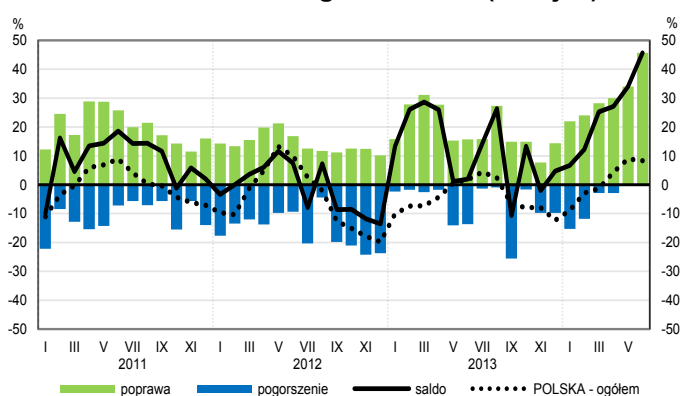
## Handel detaliczny (dział 45+47)



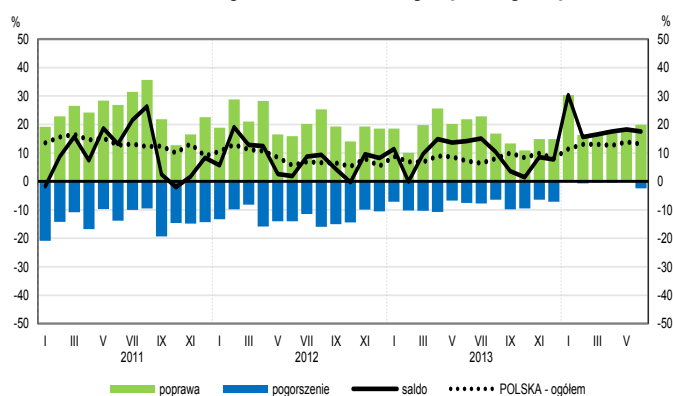
## Transport i gospodarka magazynowa (sekcja H)



## Zakwaterowanie i gastronomia (sekcja I)

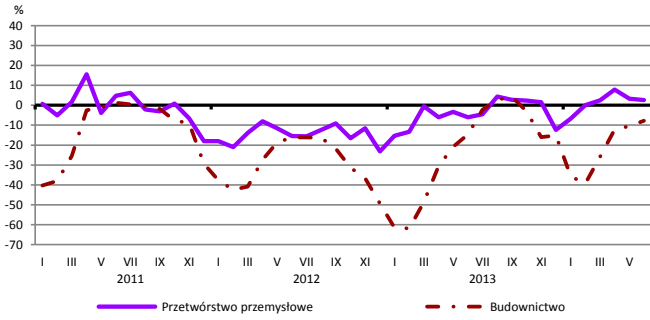


## Informacja i komunikacja (sekcja J)

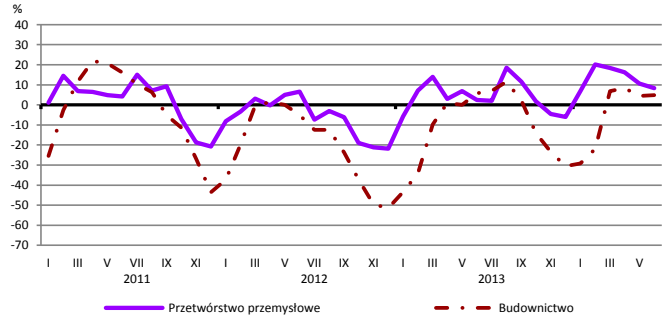


# WYBRANE WSKAŹNIKI WEDŁUG SEKCJI / DZIAŁÓW PKD

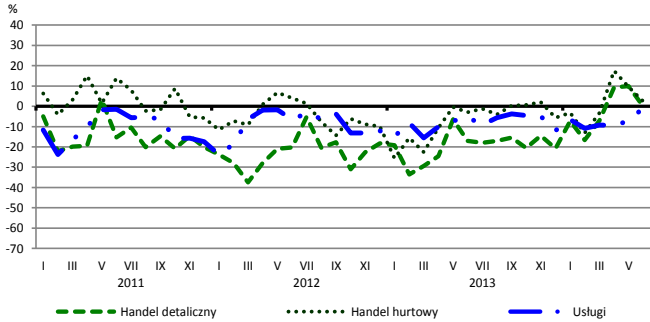
## Bieżąca produkcja



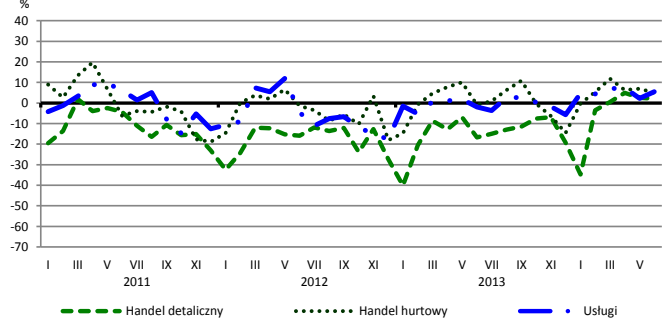
## Przewidywana produkcja



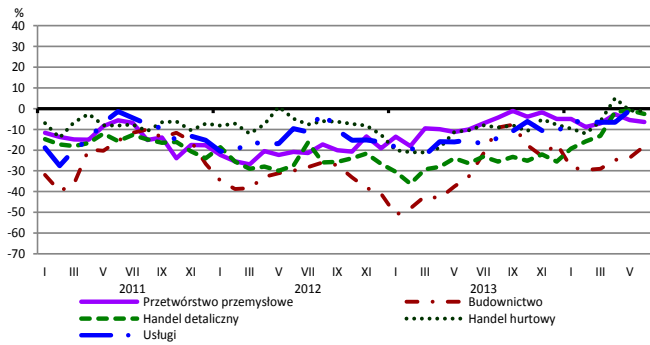
## Bieżąca sprzedaż



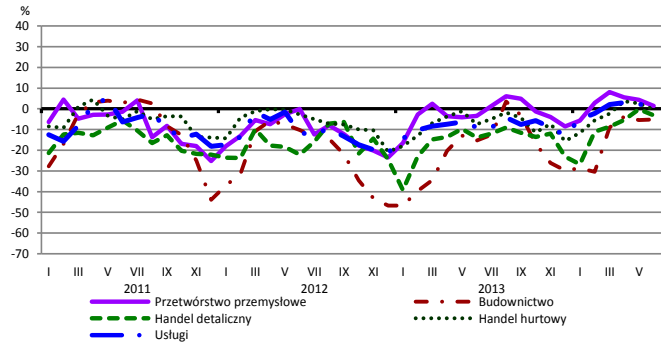
## Przewidywana sprzedaż



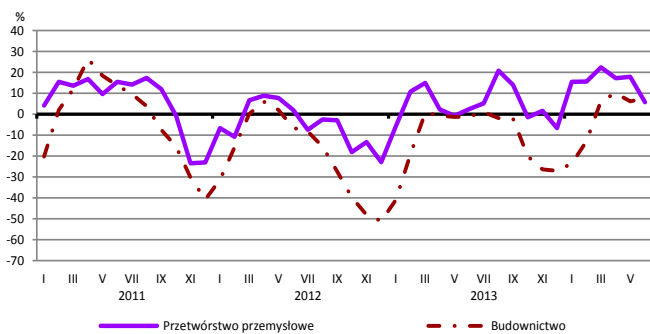
## Bieżąca sytuacja finansowa



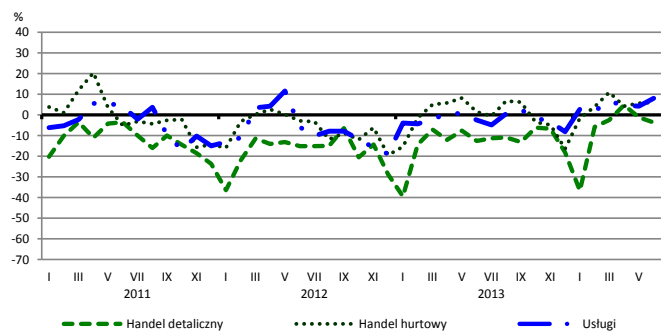
## Przewidywana sytuacja finansowa



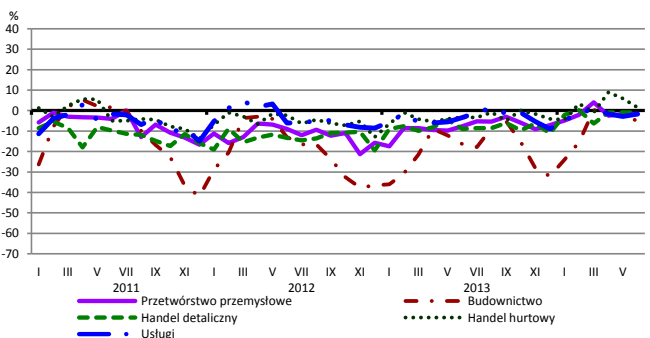
## Przewidywany portfel zamówień na rynku krajowym



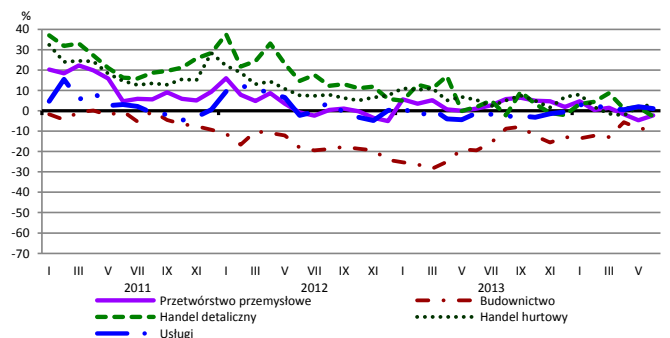
## Przewidywany popyt



## Przewidywane zatrudnienie

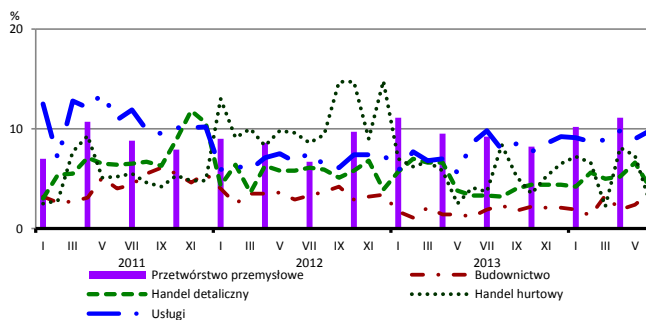


## Przewidywane ceny

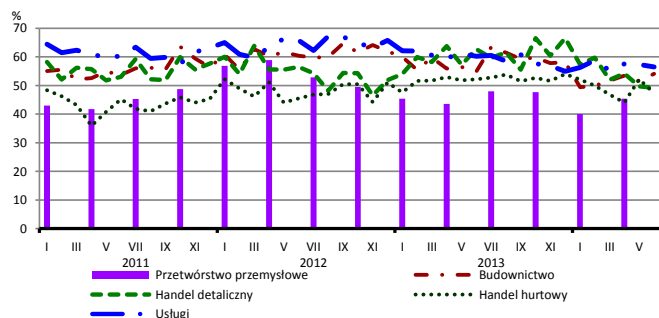


# BARIERY DZIAŁALNOŚCI GOSPODARCZEJ

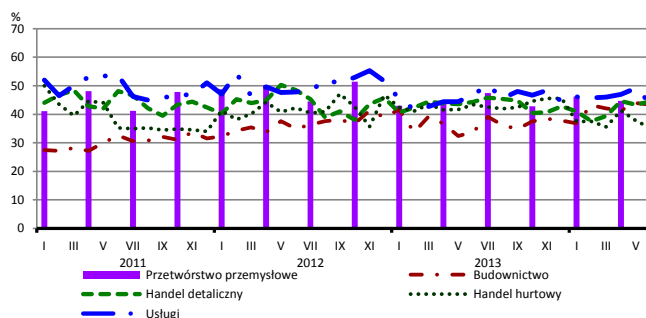
## Brak barier



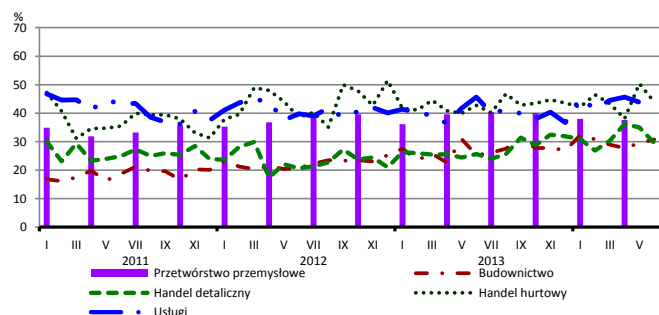
## Koszty zatrudnienia



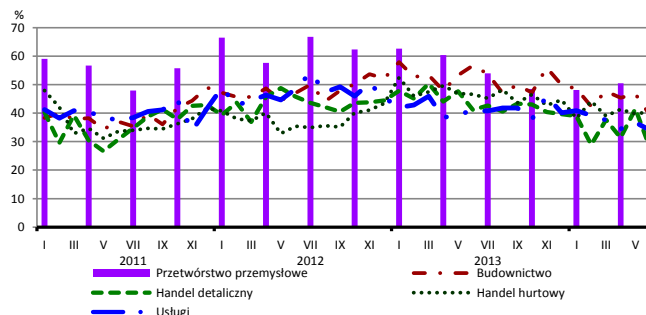
## Wysokie obciążenia na rzecz budżetu



## Niejasne i niespójne przepisy prawne



## Niepewność ogólnej sytuacji gospodarczej



Największy odsetek przedsiębiorców **nieodczuwających żadnych barier w prowadzeniu bieżącej działalności gospodarczej** w czerwcu br. jest odnotowany w jednostkach prowadzących działalność z zakresu usług (9,8%), w dalszej kolejności – handlu detalicznego (4,1%), budownictwa (3,6%), handlu hurtowego (2,6%).

Największe trudności napotykane przez przedsiębiorstwa **budowlano-montażowe** zgłaszające bariery związane są z konkurencją na rynku (62% w czerwcu bieżącego i ubiegłego roku) oraz kosztami zatrudnienia (54% w czerwcu br., 55% w analogicznym miesiącu ub. r.). W skali roku w największym stopniu wzrosło znaczenie barier związanych z wysokimi obciążeniami na rzecz budżetu (z 34% do 43%) i niedoborem wykwalifikowanych pracowników (z 12% do 20%), natomiast spadło – barier związanych z niepewnością ogólnej sytuacji gospodarczej (z 57% do 39%) oraz trudnościami z uzyskaniem kredytu (z 22% do 13%).

Podmioty prowadzące działalność w zakresie **handlu hurtowego** najczęściej wskazują trudności związane z kosztami zatrudnienia (barierę tę sygnalizuje 47% przedsiębiorstw w czerwcu br., 52% w analogicznym miesiącu ub. r.), niejasnymi i niespójnymi przepisami prawnymi (44% w czerwcu br., 43% przed rokiem) oraz konkurencją na rynku (44% w czerwcu bieżącego i ubiegłego roku). Barrierami, których znaczenie najbardziej spadło w skali roku są wysokie obciążenia na rzecz budżetu (z 43% do 35%), trudności w rozrachunkach z kontrahentami (z 42% do 35%), a także niepewność ogólnej sytuacji gospodarczej (z 47% do 41%).

Przedsiębiorcy prowadzący działalność z zakresu **handlu detalicznego** najbardziej odczuwają bariery związane z konkurencją na rynku (barierę tę sygnalizuje w czerwcu br. 53% przedsiębiorstw, 56% w analogicznym miesiącu ub. r.). Najbardziej zwiększyło się znaczenie bariery związanej z trudnościami w rozrachunkach z kontrahentami (z 16% do 24%), a spadło – barier związanych z kosztami zatrudnienia (z 63% do 49%) oraz niepewnością ogólnej sytuacji gospodarczej (z 41% do 28%).

Największe trudności wskazywane przez firmy **usługowe** zgłaszające bariery związane są z kosztami zatrudnienia (57% w czerwcu br., 60% w analogicznym okresie ub. r.). W skali roku w największym stopniu zmalało znaczenie barier związanych z niepewnością ogólnej sytuacji gospodarczej (z 41% do 34%) i niedostatecznym popytem (z 33% do 27%).

Departament Przedsiębiorstw GUS, Al. Niepodległości 208, 00-925 Warszawa, tel. (22) 608 36 51

Wyniki badania koniunktury w przemyśle, budownictwie, handlu i usługach można znaleźć na stronie GUS

<http://stat.gov.pl/obszary-tematyczne/koniunktura/koniunktury/koniunktura-w-przemysle-budownictwie-handlu-i-uslugach-2000-2014.4.8.html>

Zeszyt Metodologiczny „Badanie koniunktury gospodarczej GUS”, 2014

[http://stat.gov.pl/download/gfx/portalinformacyjny/pl/defaultaktualnosci/5516/5/5/1/badanie\\_koniunktury\\_gospodarczej\\_2014\\_05\\_22.pdf](http://stat.gov.pl/download/gfx/portalinformacyjny/pl/defaultaktualnosci/5516/5/5/1/badanie_koniunktury_gospodarczej_2014_05_22.pdf)