

Warszawa, 2014-05-29

**KONIUNKTURA GOSPODARCZA**

w maju 2014 r.

opinie formułowane przez jednostki, których siedziba znajduje się  
w WOJEWÓDZTWIE ŁÓDZKIM

Przedsiębiorstwa z siedzibą w województwie łódzkim ogólny klimat koniunktury w **przetwórstwie przemysłowym** oceniają w maju pozytywnie, podobnie jak przed miesiącem. Oceny bieżącego portfela zamówień są mniej optymistyczne od odnotowanych w kwietniu. Przewidywania w tym zakresie są zbliżone do korzystnych prognoz formułowanych w ubiegłym miesiącu. Produkcja wzrasta wolniej niż w kwietniu, odpowiednie przewidywania są ostrożniejsze od zgłaszanych przed miesiącem. Bieżąca sytuacja finansowa oceniana jest bardziej negatywnie niż w kwietniu, prognozy w tym zakresie są mniej korzystne od formułowanych w ubiegłym miesiącu. Przedsiębiorcy planują niewielkie redukcje zatrudnienia. Ceny wyrobów przemysłowych mogą nadal spadać.

Ogólny klimat koniunktury w **budownictwie** oceniany jest w maju negatywnie, podobnie jak w kwietniu. Utrzymują się niekorzystne oceny portfela zamówień, produkcji budowlano-montażowej i sytuacji finansowej. Prognozy dotyczące portfela zamówień i produkcji budowlano-montażowej są mniej optymistyczne od przewidywań formułowanych w kwietniu. Sytuacja finansowa może pogorszyć się bardziej znacząco niż oczekiwano przed miesiącem. Zapowiadane są redukcje zatrudnienia nieznacznie większe od planowanych w kwietniu. Ceny robót budowlano-montażowych mogą spadać szybciej niż przewidywano w ubiegłym miesiącu.

Ogólny klimat koniunktury w **handlu hurtowym** jest w maju oceniany mniej pozytywnie niż przed miesiącem. Oceny bieżącej sprzedaży są korzystne, choć ostrożniejsze od zgłaszanych w kwietniu. Diagnozy sytuacji finansowej są nieznacznie negatywne, wobec optymistycznych opinii formułowanych przed miesiącem. Utrzymują się pozytywne przewidywania dotyczące sprzedaży oraz sytuacji finansowej. Przedsiębiorcy zapowiadają wzrost zatrudnienia, choć może być on mniejszy od prognozowanego w kwietniu. Ceny mogą nieznacznie rosnąć.

Oceny ogólnego klimatu koniunktury w **handlu detalicznym** są nieznacznie pesymistyczne, zbliżone do opinii z kwietnia. Podobnie jak przed miesiącem, diagnozy sytuacji finansowej są w niewielkim stopniu negatywne. Odpowiednie prognozy wskazują, że sytuacja finansowa może nie ulegać zmianie. Wzrost bieżącej sprzedaży jest zbliżony do sygnalizowanego w kwietniu. Przewidywania w tym zakresie są korzystne, ale ostrożniejsze od formułowanych miesiąc wcześniej. W najbliższych trzech miesiącach zatrudnienie może się nieco zmniejszyć. Przedsiębiorcy przewidują, iż ceny będą nadal nieznacznie rosnąć.

Jednostki z sekcji **działalność związana z zakwaterowaniem i usługami gastronomicznymi** oceniają w maju koniunkturę korzystnie, lepiej niż przed miesiącem i przed rokiem. Również oceny w tym zakresie formułowane przez podmioty z sekcji **informacja i komunikacja** są bardziej optymistyczne od sygnalizowanych w maju ub. r., ale zbliżone do zgłaszanych w kwietniu br. Dyrektorzy firm z sekcji **transport i gospodarka magazynowa**

W **przetwórstwie przemysłowym** badaniem objęte są podmioty o liczbie pracujących 10 i więcej osób. W pozostałych badaniach (**budownictwo, handel hurtowy i detaliczny, usługi**) uczestniczą również podmioty o liczbie pracujących do 9 osób.

**Przetwórstwo przemysłowe** — sekcja C; **Budownictwo** — sekcja F; **Handel hurtowy** — dział 46; **Handel detaliczny** — działy 45 i 47

**Usługi** — sekcje: H — Transport i gospodarka magazynowa, I — Działalność związana z zakwaterowaniem i usługami gastronomicznymi, J — Informacja i komunikacja, K — Działalność finansowa i ubezpieczeniowa, L — Działalność związana z obsługą rynku nieruchomości, M — Działalność profesjonalna, naukowa i techniczna, N — Działalność w zakresie usług administrowania i działalność wspierająca, P — Edukacja, Q — Opieka zdrowotna i pomoc społeczna, R — Działalność związana z kulturą, rozrywką i rekreacją, S — Pozostała działalność usługowa

Opracowanie:

Departament Przedsiębiorstw

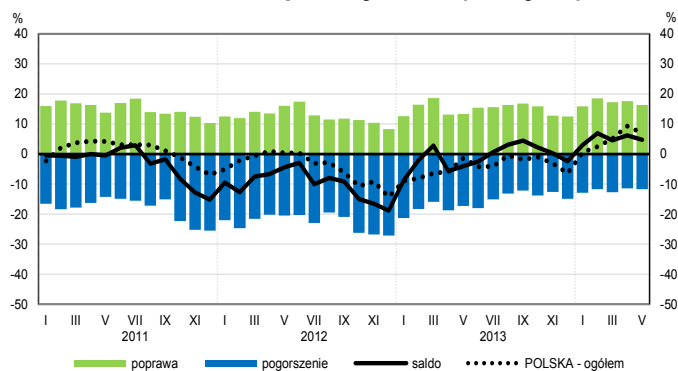
Kontakt w sprawach merytorycznych:

Hanna Sękowska tel. 22 608 36 51, Magdalena Świącka tel. 22 608 35 50, Olga Gaca tel. 22 608 36 51,

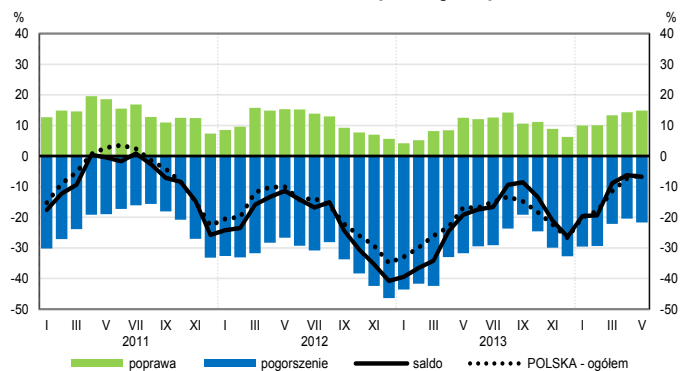
Hubert Stefaniak tel. 22 608 35 50, Łukasz Gontarz tel. 22 608 36 51.

# OGÓLNY KLIMAT KONIUNKTURY WEDŁUG SEKCJI / DZIAŁÓW PKD

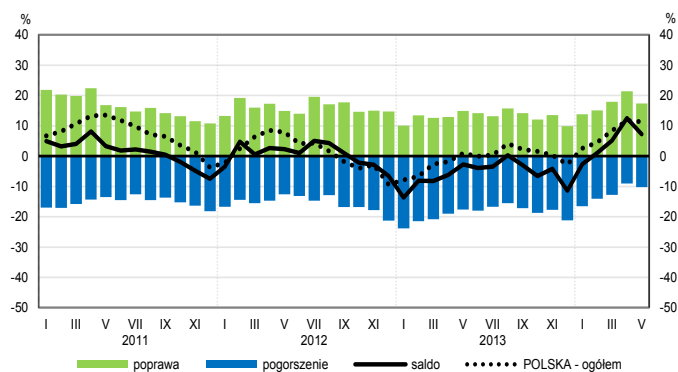
## Przetwórstwo przemysłowe (sekcja C)



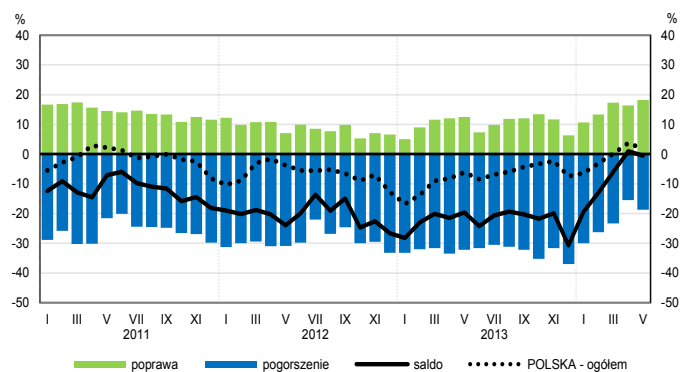
## Budownictwo (sekcja F)



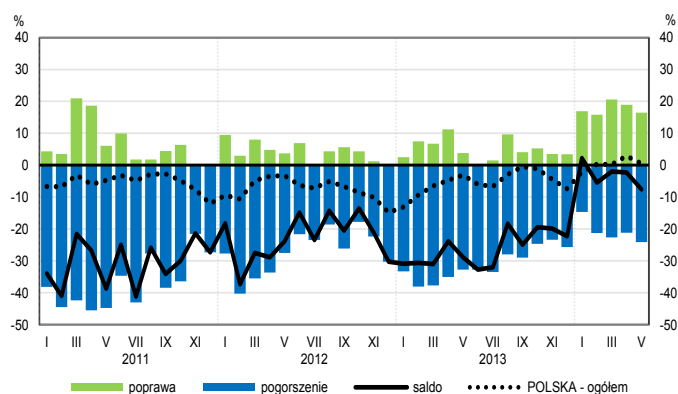
## Handel hurtowy (dział 46)



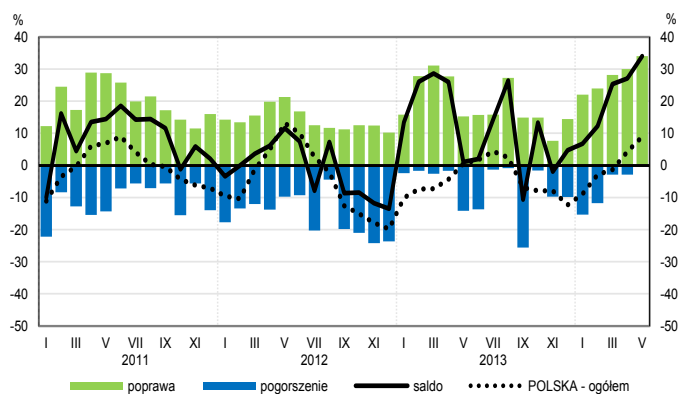
## Handel detaliczny (dział 45+47)



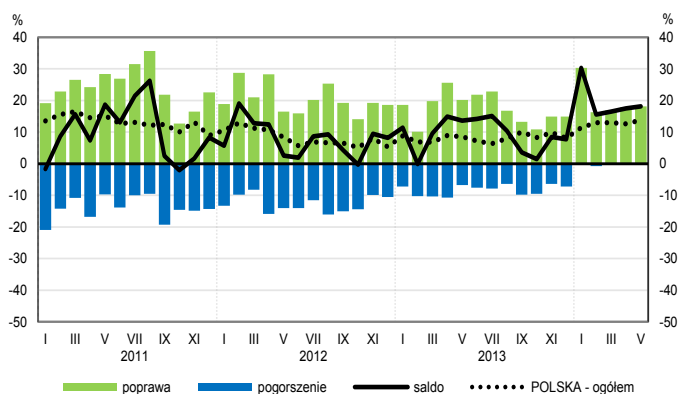
## Transport i gospodarka magazynowa (sekcja H)



## Zakwaterowanie i gastronomia (sekcja I)

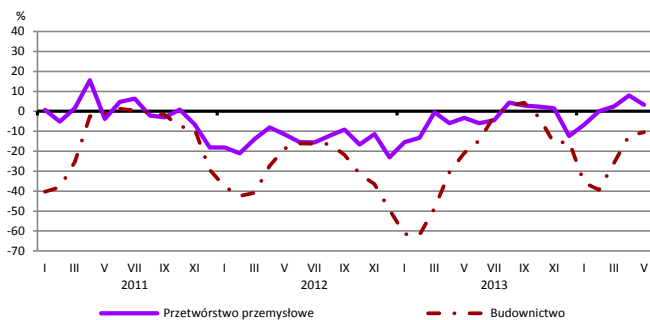


## Informacja i komunikacja (sekcja J)

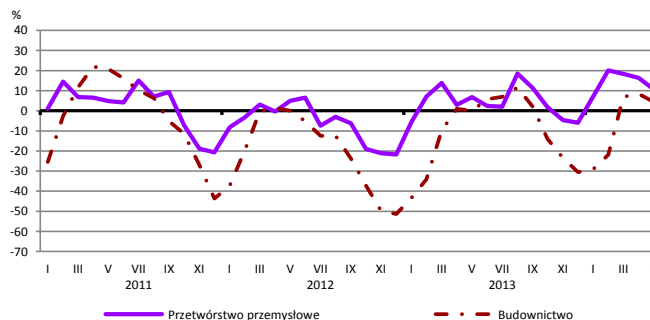


# WYBRANE WSKAŹNIKI WEDŁUG SEKCJI / DZIAŁÓW PKD

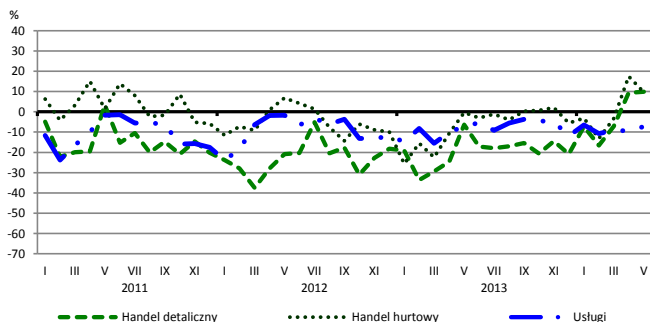
## Bieżąca produkcja



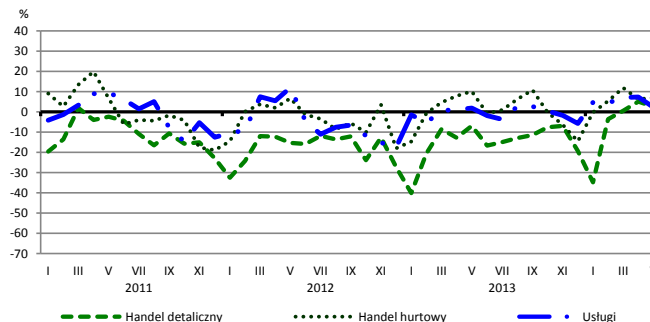
## Przewidywana produkcja



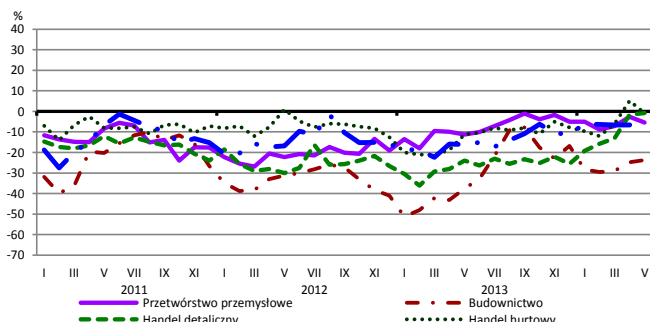
## Bieżąca sprzedaż



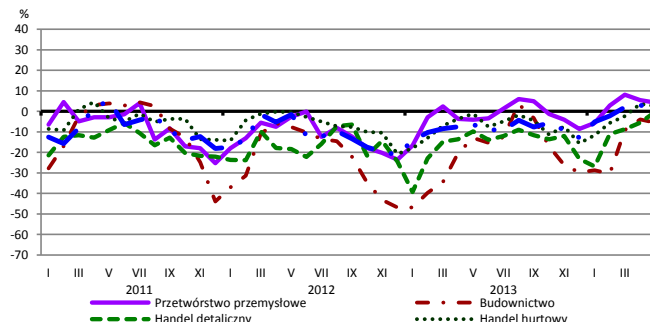
## Przewidywana sprzedaż



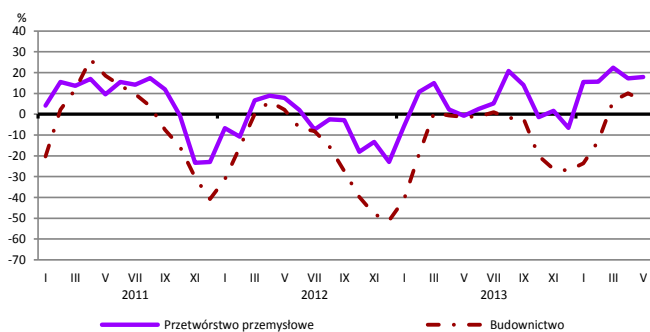
## Bieżąca sytuacja finansowa



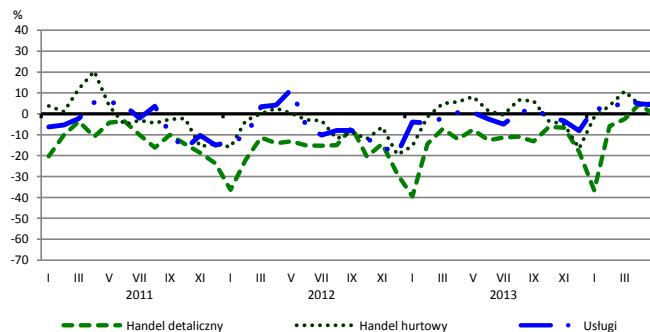
## Przewidywana sytuacja finansowa



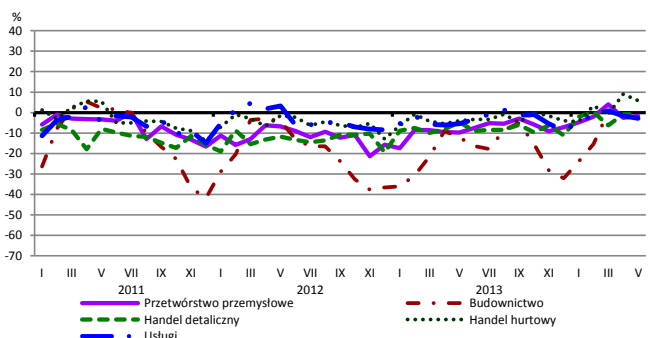
## Przewidywany portfel zamówień na rynku krajowym



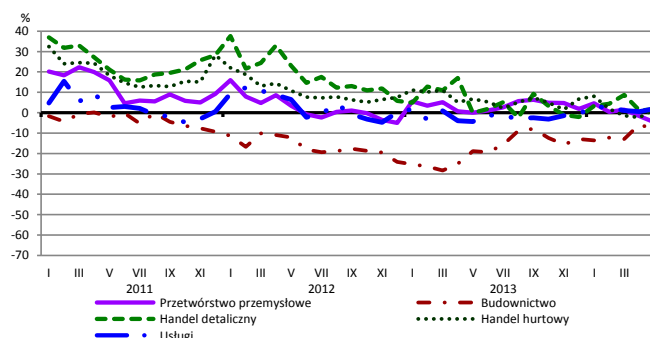
## Przewidywany popyt



## Przewidywane zatrudnienie

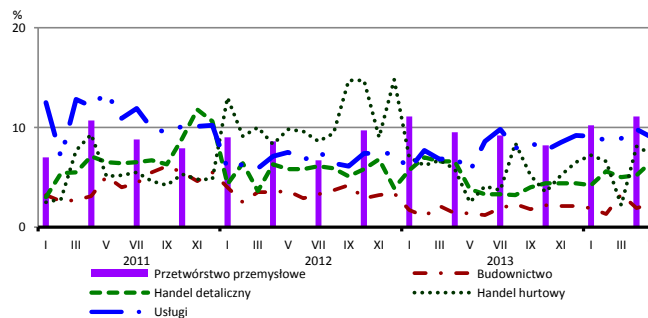


## Przewidywane ceny

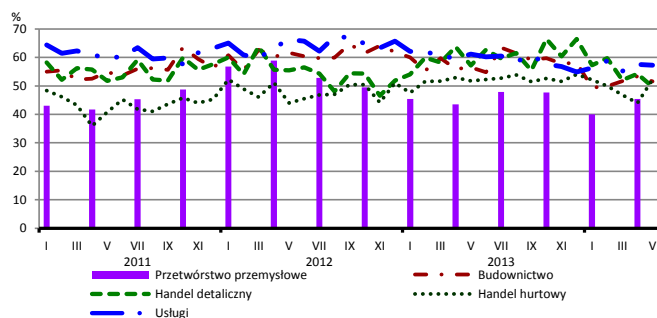


# BARIERY DZIAŁALNOŚCI GOSPODARCZEJ

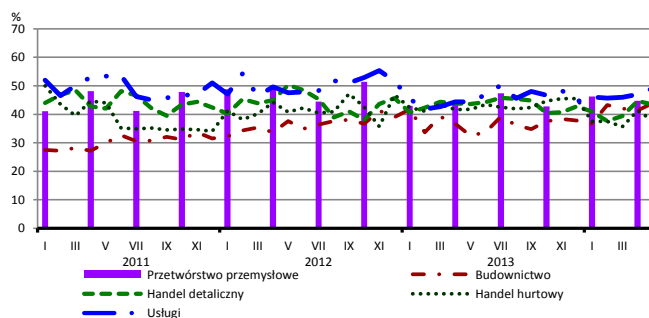
## Brak barier



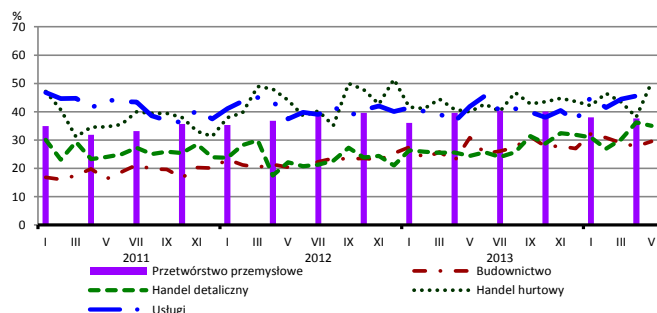
## Koszty zatrudnienia



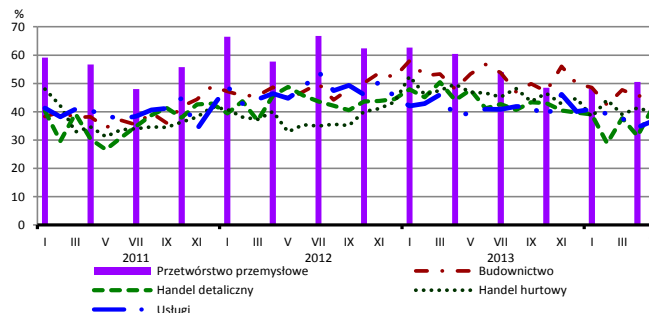
## Wysokie obciążenia na rzecz budżetu



## Niejasne i niespójne przepisy prawne



## Niepewność ogólnej sytuacji gospodarczej



Największy odsetek przedsiębiorców **nieodczuwających żadnych barier w prowadzeniu bieżącej działalności gospodarczej** w maju br. jest odnotowany w jednostkach prowadzących działalność z zakresu usług (9,0%), w dalszej kolejności – handlu hurtowego (7,3%), handlu detalicznego (6,6%), budownictwa (2,4%).

Największe trudności napotymane przez przedsiębiorstwa **budowlano-montażowe** zgłaszające bariery związane są z konkurencją na rynku (59% w maju br., 67% przed rokiem) oraz kosztami zatrudnienia (52% w maju br., 57% w analogicznym miesiącu ub. r.). W skali roku w największym stopniu wzrosło znaczenie bariery związanej z wysokimi obciążeniami na rzecz budżetu (z 32% do 44%), natomiast spadło – barier związanych z trudnościami z uzyskaniem kredytu (z 22% do 10%) oraz niedostatecznym popytem (z 48% do 37%).

Podmioty prowadzące działalność w zakresie **handlu hurtowego** najczęściej wskazują trudności związane z kosztami zatrudnienia (barierę tę sygnalizuje 52% przedsiębiorstw w maju bieżącego i ubiegłego roku) oraz niejasnymi i niespójnymi przepisami prawnymi (50% w maju br., 40% przed rokiem – jest to bariera, której znaczenie w skali roku wzrosło w największym stopniu). Barrierami, których znaczenie najbardziej spadło w skali roku są trudności w rozrachunkach z kontrahentami (z 40% do 31%), niedostateczny popyt (z 39% do 31%), a także niepewność ogólnej sytuacji gospodarczej (z 47% do 40%).

Przedsiębiorcy prowadzący działalność z zakresu **handlu detalicznego** najbardziej odczuwają bariery związane z konkurencją na rynku (barierę tę sygnalizuje w maju br. 51% przedsiębiorstw, 52% w analogicznym miesiącu ub. r.) oraz kosztami zatrudnienia (50% w maju br., 57% przed rokiem). W ujęciu rocznym najbardziej zwiększyło się znaczenie barier związanych z niejasnymi i niespójnymi przepisami prawnymi (z 24% do 35%) i trudnościami w rozrachunkach z kontrahentami (z 14% do 23%), a spadło – barier związanych z kosztami zatrudnienia, niedostatecznym popytem (z 53% do 47%), a także niepewnością ogólnej sytuacji gospodarczej (z 48% do 42%).

Największe trudności wskazywane przez firmy **usługowe** zgłaszające bariery związane są z kosztami zatrudnienia (57% w maju br., 61% w analogicznym okresie ub. r.). W skali roku w największym stopniu wzrosło znaczenie bariery związanej z wysokimi obciążeniami na rzecz budżetu (z 44% do 49%), a zmalało – z niedostatecznym popytem (z 33% do 27%).

Departament Przedsiębiorstw GUS, Al. Niepodległości 208, 00-925 Warszawa, tel. (22) 608 36 51

Wyniki badania koniunktury w przemyśle, budownictwie, handlu i usługach można znaleźć na stronie GUS

<http://stat.gov.pl/obszary-tematyczne/koniunktura/koniunktury/koniunktura-w-przemysle-budownictwie-handlu-i-uslugach-2000-2014,4.8.html>

Zeszyt Metodologiczny „Badanie koniunktury gospodarczej GUS”, 2014

[http://stat.gov.pl/download/gfx/portalinformacyjny/pl/defaultaktualnosci/5516/5/5/1/badanie\\_koniunktury\\_gospodarczej\\_2014\\_05\\_22.pdf](http://stat.gov.pl/download/gfx/portalinformacyjny/pl/defaultaktualnosci/5516/5/5/1/badanie_koniunktury_gospodarczej_2014_05_22.pdf)