

Informacje bieżące

Wyniki wstępne

Warszawa, 2014-03-28

KONIUNKTURA GOSPODARCZA

w marcu 2014 r.

opinie formułowane przez jednostki, których siedziba znajduje się
w WOJEWÓDZTWIE ŁÓDZKIM

Przedsiębiorstwa z siedzibą w województwie łódzkim ogólny klimat koniunktury w **przetwórstwie przemysłowym** oceniają w marcu mniej korzystnie niż w lutym. Bieżący portfel zamówień i produkcja są rozszerzane w niewielkim stopniu. Prognozy portfela zamówień są korzystne, lepsze od formułowanych w ubiegłym miesiącu. Przewidywania w zakresie produkcji są optymistyczne, choć nieco ostrożniejsze od zgłaszanych w lutym. Bieżąca sytuacja finansowa oceniana jest nieco mniej negatywnie niż w ubiegłym miesiącu, jej korzystne prognozy są lepsze od formułowanych w lutym. Przedsiębiorcy planują niewielki wzrost zatrudnienia. Ceny wyrobów przemysłowych mogą nieznacznie wzrastać.

Ogólny klimat koniunktury w **budownictwie** oceniany jest w marcu mniej negatywnie niż w lutym. Diagnozy portfela zamówień i produkcji budowlano-montażowej są mniej niekorzystne od ocen zgłaszanych w ubiegłym miesiącu. Odpowiednie prognozy są optymistyczne, wobec negatywnych przewidywań formułowanych w lutym. Utrzymują się niekorzystne oceny sytuacji finansowej, prognozy w tym zakresie są mniej pesymistyczne od zgłaszanych w ubiegłym miesiącu. Zatrudnienie w najbliższych trzech miesiącach może nie ulec zmianie. Ceny robót budowlano-montażowych mogą zmniejszać się w stopniu zbliżonym do oczekiwanego w lutym.

Ogólny klimat koniunktury w **handlu hurtowym** jest w marcu oceniany pozytywnie, lepiej niż przed miesiącem. Poprawiają się korzystne przewidywania dotyczące sprzedaży. Odpowiednie oceny bieżące oraz diagnozy i prognozy sytuacji finansowej są mniej pesymistyczne od formułowanych w lutym. Przedsiębiorcy przewidują niewielki spadek zatrudnienia. Ceny mogą nieznacznie spadać.

Oceny ogólnego klimatu koniunktury w **handlu detalicznym** są mniej negatywne niż w lutym. Poprawiają się, mimo to nadal negatywne, diagnozy i prognozy sytuacji finansowej oraz oceny bieżącej sprzedaży. Przewidywania dotyczące sprzedaży są nieznacznie optymistyczne, wobec niekorzystnych prognoz sprzed miesiąca. Zatrudnienie w najbliższych trzech miesiącach może się zmniejszać. Przedsiębiorcy przewidują, iż ceny towarów mogą nadal rosnąć.

Jednostki z sekcji **działalność związana z zakwaterowaniem i usługami gastronomicznymi** oceniają w marcu koniunkturę bardziej korzystnie niż przed miesiącem, ale nieco gorzej niż przed rokiem. Oceny koniunktury zgłaszane przez dyrektorów firm z sekcji **informacja i komunikacja** są pozytywne, zbliżone do formułowanych w lutym br. i lepsze od odnotowanych w marcu ub. r. Kierujący podmiotami z sekcji **transport i gospodarka magazynowa** sygnalizują oceny koniunktury mniej pesymistyczne niż przed miesiącem i przed rokiem.

W **przetwórstwie przemysłowym** badaniem objęte są podmioty o liczbie pracujących 10 i więcej osób. W pozostałych badaniach (**budownictwo, handel hurtowy i detaliczny, usługi**) uczestniczą również podmioty o liczbie pracujących do 9 osób.

Przetwórstwo przemysłowe — sekcja C; **Budownictwo** — sekcja F; **Handel hurtowy** — dział 46; **Handel detaliczny** — działy 45 i 47

Usługi — sekcje: H – Transport i gospodarka magazynowa, I – Działalność związana z zakwaterowaniem i usługami gastronomicznymi, J – Informacja i komunikacja, K – Działalność finansowa i ubezpieczeniowa, L – Działalność związana z obsługą rynku nieruchomości, M – Działalność profesjonalna, naukowa i techniczna, N – Działalność w zakresie usług administrowania i działalność wspierająca, P – Edukacja, Q – Opieka zdrowotna i pomoc społeczna, R – Działalność związana z kulturą, rozrywką i rekreacją, S – Pozostała działalność usługowa

Opracowanie:

Departament Przedsiębiorstw

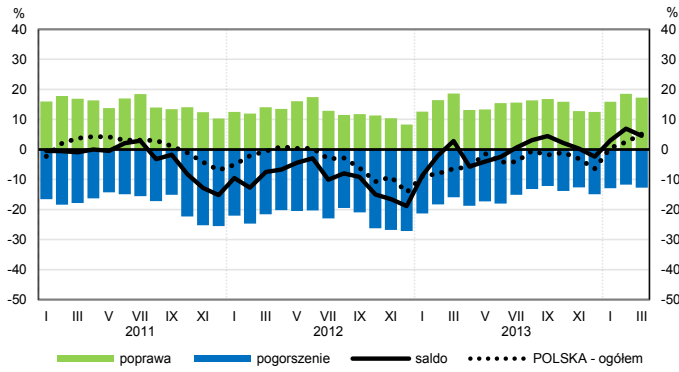
Kontakt w sprawach merytorycznych:

Hanna Sękowska tel. 22 608 36 51, Magdalena Świącka tel. 22 608 35 50, Olga Gaca tel. 22 608 36 51,

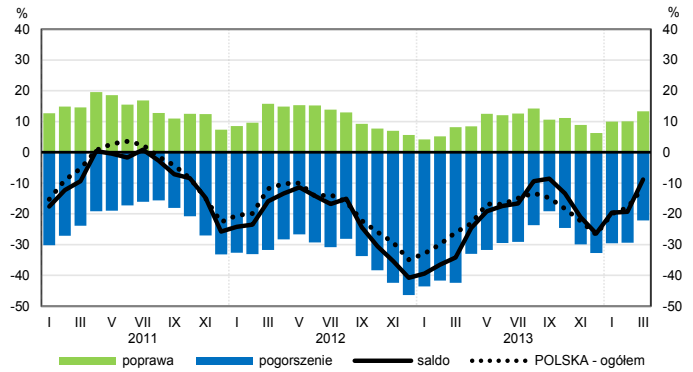
Hubert Stefaniak tel. 22 608 35 50, Łukasz Gontarz tel. 22 608 36 51.

OGÓLNY KLIMAT KONIUNKTURY WEDŁUG SEKCJI / DZIAŁÓW PKD

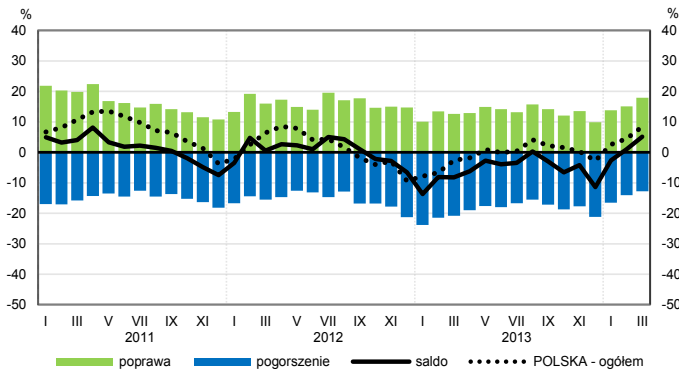
Przetwórstwo przemysłowe (sekcja C)



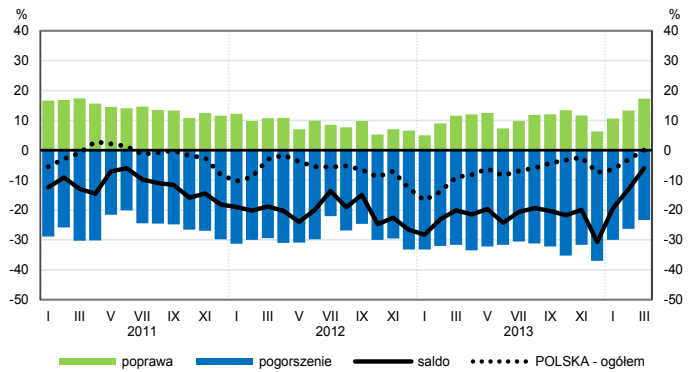
Budownictwo (sekcja F)



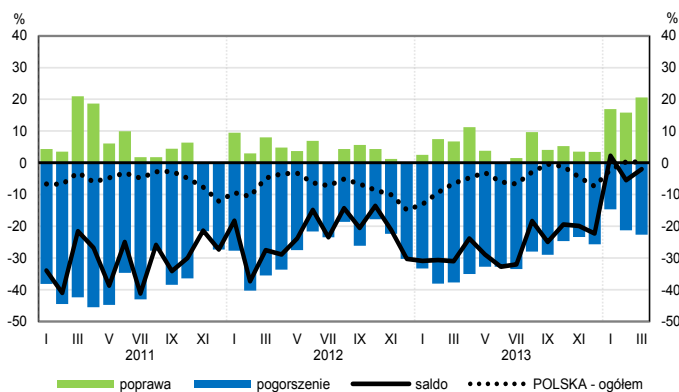
Handel hurtowy (dział 46)



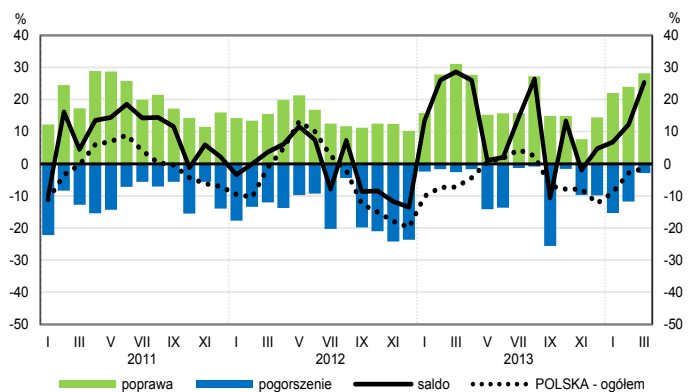
Handel detaliczny (dział 45+47)



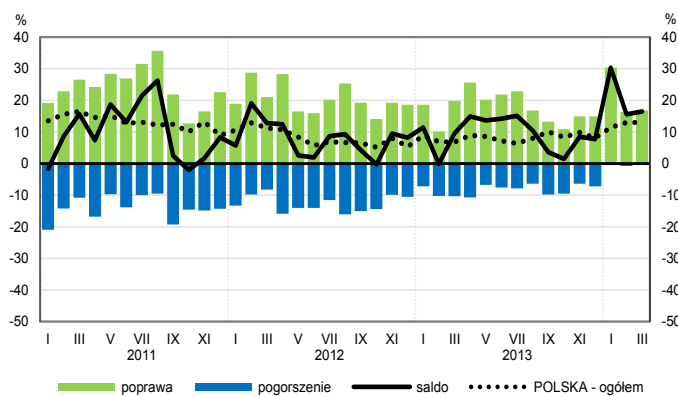
Transport i gospodarka magazynowa (sekcja H)



Zakwaterowanie i gastronomia (sekcja I)

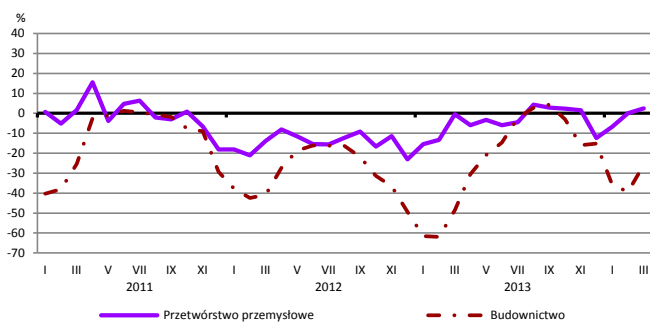


Informacja i komunikacja (sekcja J)

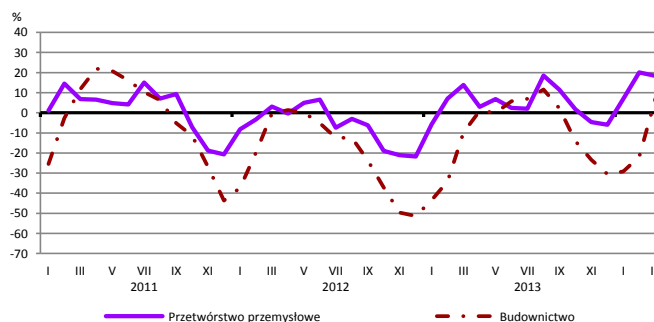


WYBRANE WSKAŹNIKI WEDŁUG SEKCJI / DZIAŁÓW PKD

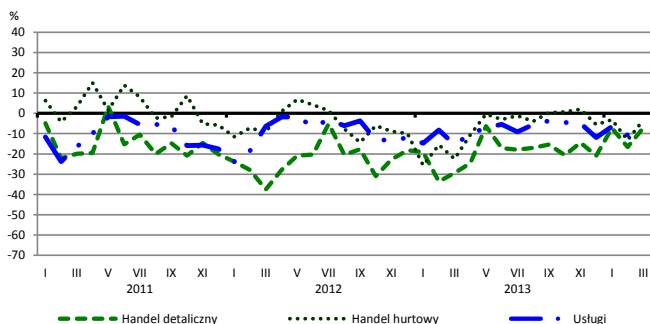
Bieżąca produkcja



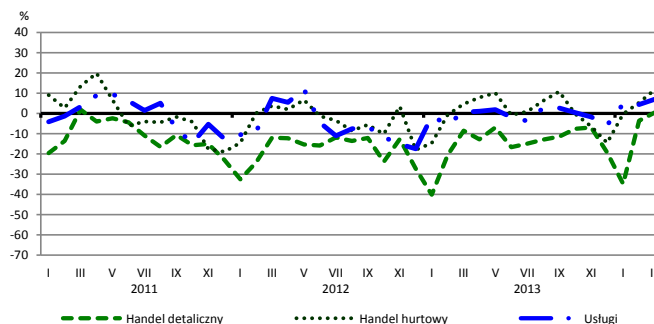
Przewidywana produkcja



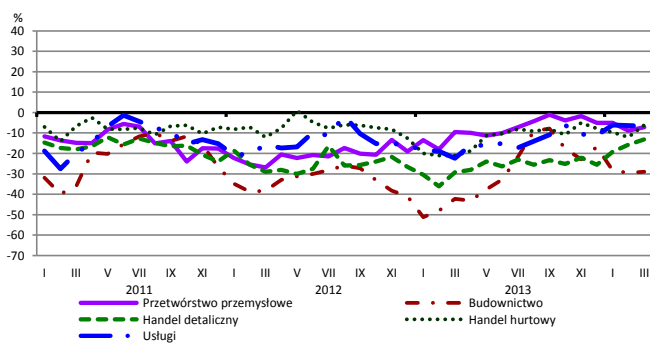
Bieżąca sprzedaż



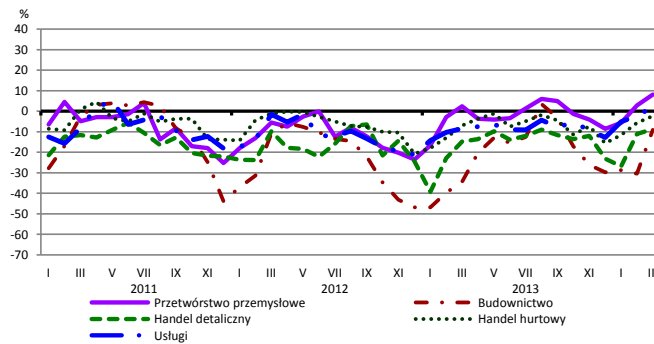
Przewidywana sprzedaż



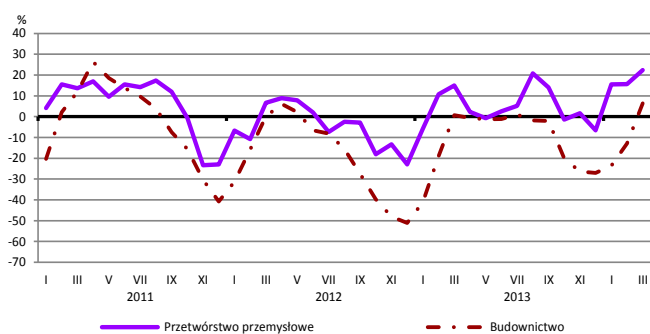
Bieżąca sytuacja finansowa



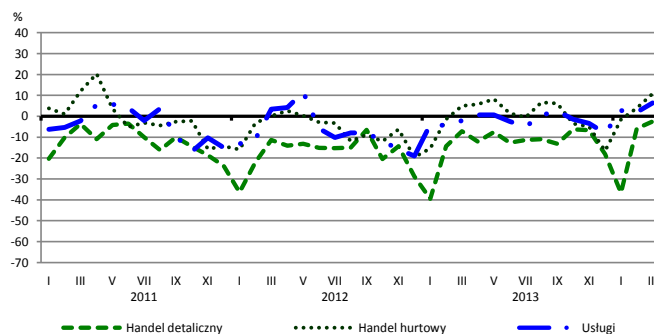
Przewidywana sytuacja finansowa



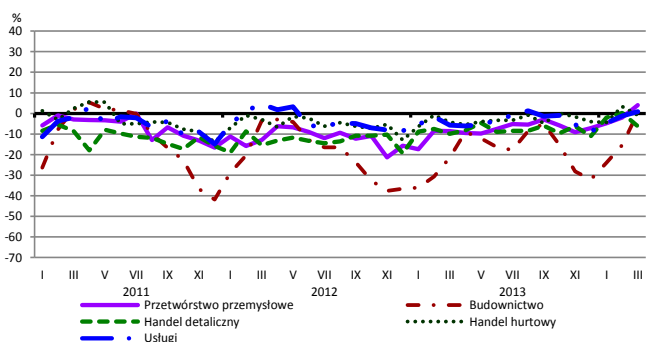
Przewidywany portfel zamówień na rynku krajowym



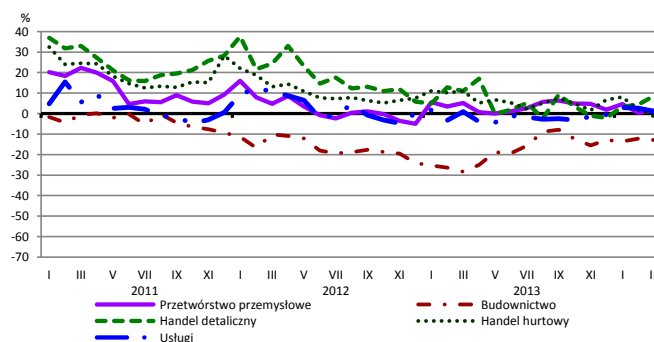
Przewidywany popyt



Przewidywane zatrudnienie

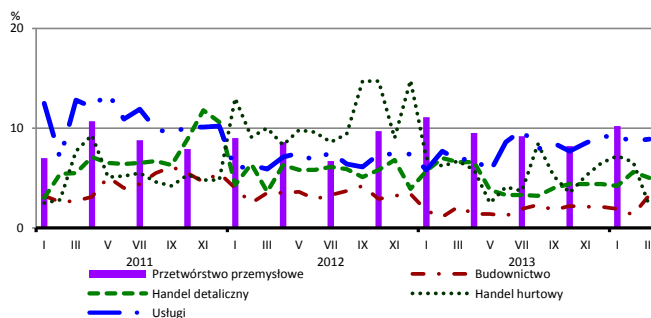


Przewidywane ceny

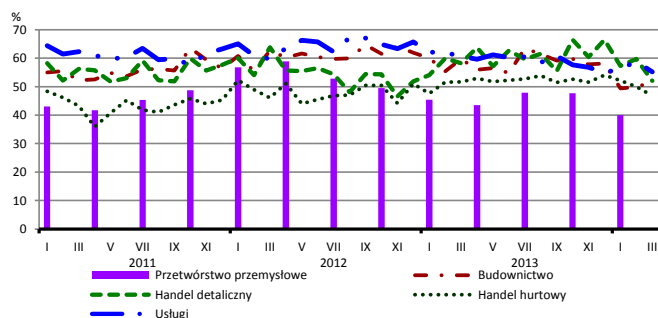


BARIERY DZIAŁALNOŚCI GOSPODARCZEJ

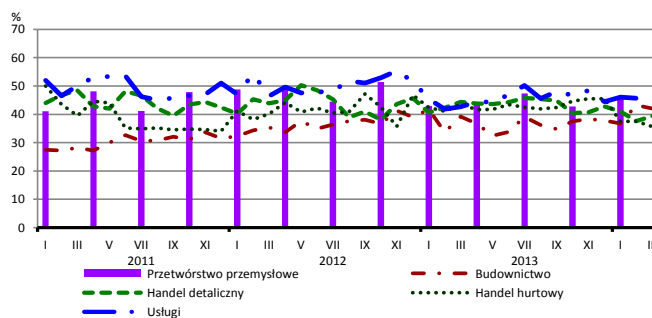
Brak barier



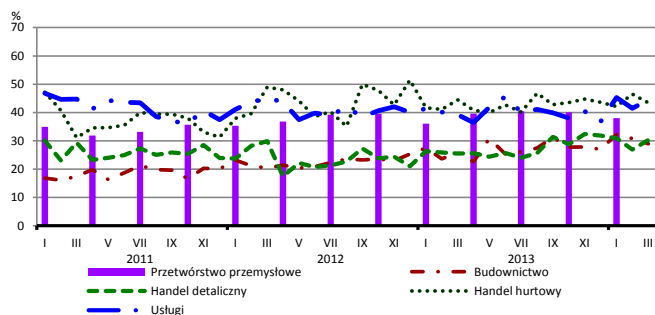
Koszty zatrudnienia



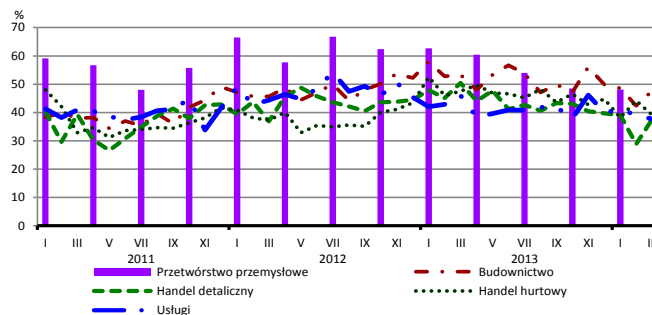
Wysokie obciążenia na rzecz budżetu



Niejasne i niespójne przepisy prawne



Niepewność ogólnej sytuacji gospodarczej



Największy odsetek przedsiębiorców **nieodczuwających żadnych barier w prowadzeniu bieżącej działalności gospodarczej** w marcu br. jest odnotowany w jednostkach prowadzących działalność z zakresu usług (8,9%), w dalszej kolejności – handlu detalicznego (5,0%), budownictwa (3,3%), handlu hurtowego (2,2%).

Największe trudności napotymane przez przedsiębiorstwa **budowlano-montażowe** zgłaszające bariery związane są z konkurencją na rynku (56% w marcu br., 62% przed rokiem) oraz kosztami zatrudnienia (52% w marcu br., 60% w analogicznym miesiącu ub. r.). W skali roku w największym stopniu spadło znaczenie bariery związanej z niedostatecznym popytem (z 51% do 36%).

Podmioty prowadzące działalność w zakresie **handlu hurtowego** najczęściej wskazują trudności związane z kosztami zatrudnienia (barierę tę sygnalizuje 47% przedsiębiorstw w marcu br., 52% w analogicznym miesiącu ub. r.) oraz niejasnymi i niespójnymi przepisami prawnymi (43% w marcu br., 45% przed rokiem). Bariery, których znaczenie najbardziej spadło w skali roku są wysokie odsetki bankowe (z 20% do 9%), niepewność ogólnej sytuacji gospodarczej (z 48% do 39%) oraz wysokie obciążenia na rzecz budżetu (z 44% do 36%).

Przedsiębiorcy prowadzący działalność z zakresu **handlu detalicznego** najbardziej odczuwają bariery związane z kosztami zatrudnienia (barierę tę sygnalizuje w marcu br. 52% przedsiębiorstw, 58% w analogicznym miesiącu ub. r.) oraz konkurencją na rynku (48% w marcu br., 56% przed rokiem). Najbardziej znacząco zmniejszyło się znaczenie bariery związanej z niepewnością ogólnej sytuacji gospodarczej (z 50% do 38%).

Największe trudności wskazywane przez firmy **usługowe** zgłaszające bariery związane są z kosztami zatrudnienia (55% w marcu br., 61% w analogicznym okresie ub. r.) oraz konkurencją firm krajowych (52% w marcu br., 47% przed rokiem). W porównaniu z marcem ubiegłego roku w największym stopniu spadło znaczenie bariery związanej z niepewnością ogólnej sytuacji gospodarczej (z 46% do 38%), a wzrosło – z niejasnymi i niespójnymi przepisami prawnymi (z 39% do 45%).