

KONIUNKTURA GOSPODARCZA

w styczniu 2014 r.

opinie formułowane przez jednostki, których siedziba znajduje się
w WOJEWÓDZTWIE ŁÓDZKIM

Przedsiębiorstwa z siedzibą w województwie łódzkim ogólny klimat koniunktury w **przetwórstwie przemysłowym** oceniają w styczniu pozytywnie, wobec negatywnych opinii formułowanych w grudniu. Prognozy dotyczące portfela zamówień i produkcji są optymistyczne, lepsze od formułowanych przed miesiącem. Odpowiednie opinie bieżące są mniej negatywne niż w grudniu. Sytuacja finansowa jest oceniana pesymistycznie, podobnie jak w ubiegłym miesiącu, a jej przewidywania są nieco mniej niekorzystne od zgłaszanych w grudniu. Przedsiębiorcy planują redukcje zatrudnienia nieznacznie mniejsze od zapowiadanych w ubiegłym miesiącu. Ceny wyrobów przemysłowych mogą rosnąć.

Ogólny klimat koniunktury w **budownictwie** oceniany jest w styczniu mniej negatywnie niż w grudniu. Prognozy portfela zamówień są nieznacznie mniej pesymistyczne od formułowanych w ubiegłym miesiącu, przy utrzymujących się negatywnych przewidywaniach w zakresie produkcji budowlano-montażowej i sytuacji finansowej. Odpowiednie diagnozy są bardziej niekorzystne od ocen zgłaszanych w grudniu. Przedsiębiorcy zapowiadają mniej znaczący niż planowano przed miesiącem spadek zatrudnienia. Ceny robót budowlano-montażowych mogą zmniejszać się w stopniu zbliżonym do oczekiwanego w grudniu.

Ogólny klimat koniunktury w **handlu hurtowym** jest w styczniu oceniany mniej negatywnie niż przed miesiącem. Diagnozy i prognozy sprzedaży są niekorzystne, choć lepsze od zgłaszanych w grudniu. Nieznacznie pogarszają się pesymistyczne oceny bieżącej sytuacji finansowej, przy mniej negatywnych niż przed miesiącem przewidywaniach w tym zakresie. Przedsiębiorcy planują redukcje zatrudnienia, zbliżone do zapowiadanych w grudniu. Ceny mogą rosnąć w tempie oczekiwanym miesiąc wcześniej.

Oceny ogólnego klimatu koniunktury w **handlu detalicznym** są mniej negatywne niż w grudniu. Diagnozy sprzedaży oraz sytuacji finansowej są mniej pesymistyczne od zgłaszanych przed miesiącem. Odpowiednie prognozy są niekorzystne, gorsze od formułowanych w grudniu. Skala spadku zatrudnienia w najbliższych trzech miesiącach może być mniejsza od zapowiadanej miesiąc wcześniej. Przedsiębiorcy przewidują, iż ceny towarów mogą rosnąć.

Oceny koniunktury zgłaszane w styczniu przez dyrektorów firm z sekcji **informacja i komunikacja** są korzystne, lepsze od formułowanych przed miesiącem i przed rokiem. Również opinie sygnalizowane przez jednostki z sekcji **działalność związana z zakwaterowaniem i usługami gastronomicznymi** są bardziej optymistyczne od deklarowanych w grudniu, ale gorsze od zgłaszanych w styczniu ubiegłego roku. Kierujący podmiotami z sekcji **transport i gospodarka magazynowa** oceniają koniunkturę pozytywnie, wobec negatywnych opinii sprzed miesiąca i sprzed roku.

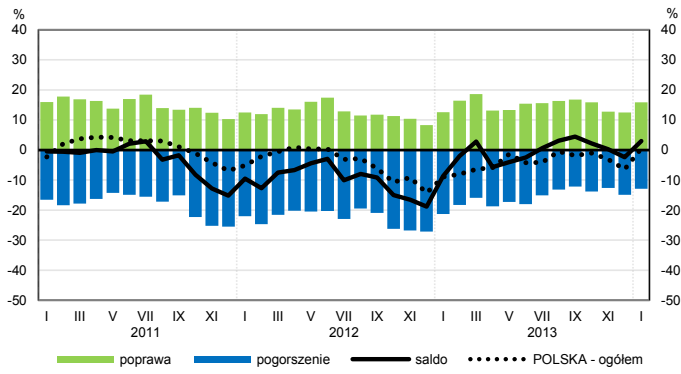
W **przetwórstwie przemysłowym** badaniem objęte są podmioty o liczbie pracujących 10 i więcej osób. W pozostałych badaniach (**budownictwo, handel hurtowy i detaliczny, usługi**) uczestniczą również podmioty o liczbie pracujących do 9 osób.

Przetwórstwo przemysłowe — sekcja C; **Budownictwo** — sekcja F; **Handel hurtowy** — dział 46; **Handel detaliczny** — działy 45 i 47

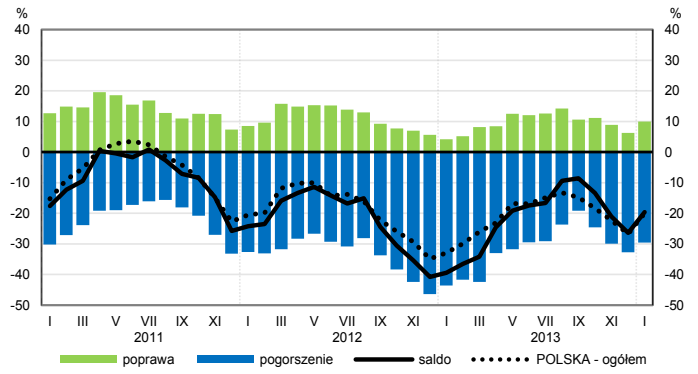
Usługi — sekcje: H — Transport i gospodarka magazynowa, I — Działalność związana z zakwaterowaniem i usługami gastronomicznymi, J — Informacja i komunikacja, K — Działalność finansowa i ubezpieczeniowa, L — Działalność związana z obsługą rynku nieruchomości, M — Działalność profesjonalna, naukowa i techniczna, N — Działalność w zakresie usług administrowania i działalność wspierająca, P — Edukacja, Q — Opieka zdrowotna i pomoc społeczna, R — Działalność związana z kulturą, rozrywką i rekreacją, S — Pozostała działalność usługowa

OGÓLNY KLIMAT KONIUNKTURY WEDŁUG SEKCJI / DZIAŁÓW PKD

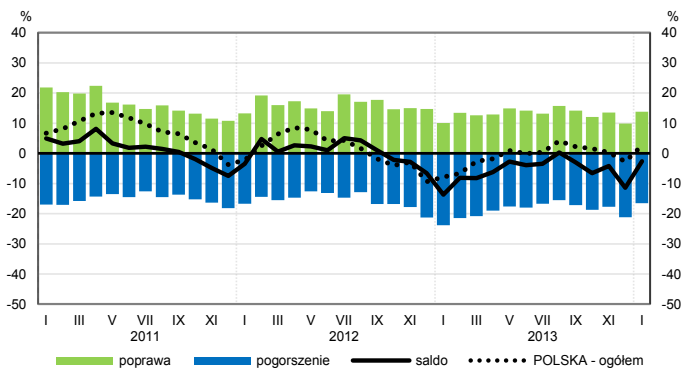
Przetwórstwo przemysłowe (sekcja C)



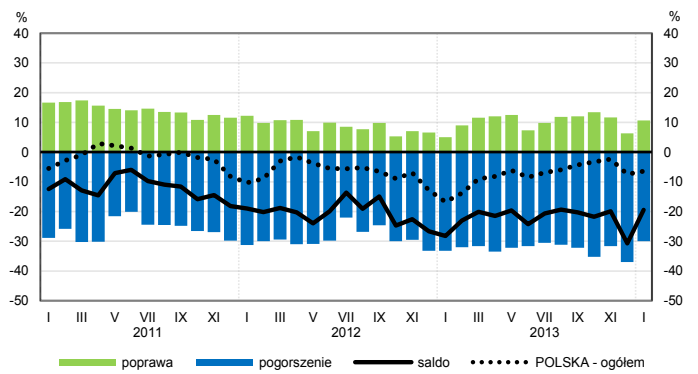
Budownictwo (sekcja F)



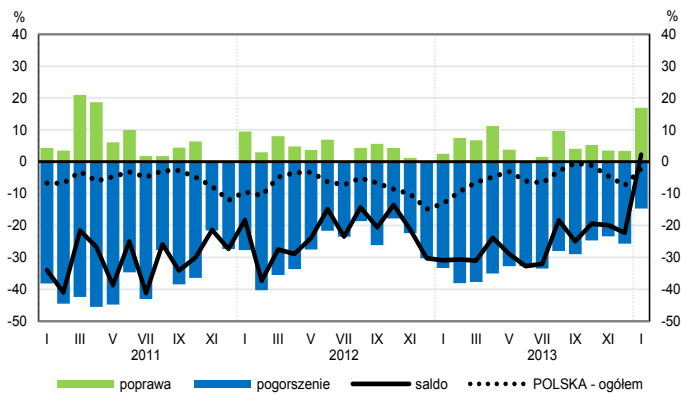
Handel hurtowy (dział 46)



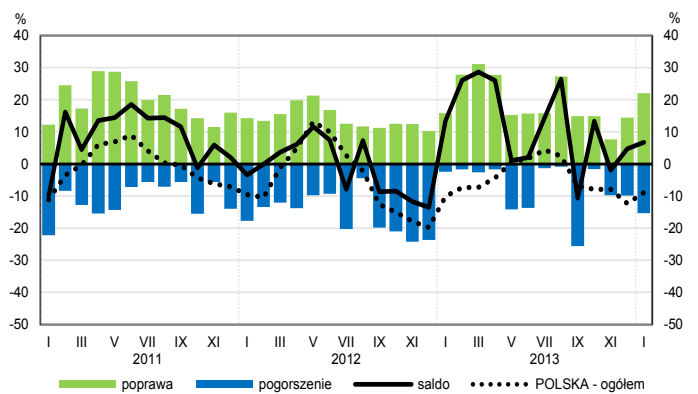
Handel detaliczny (dział 45+47)



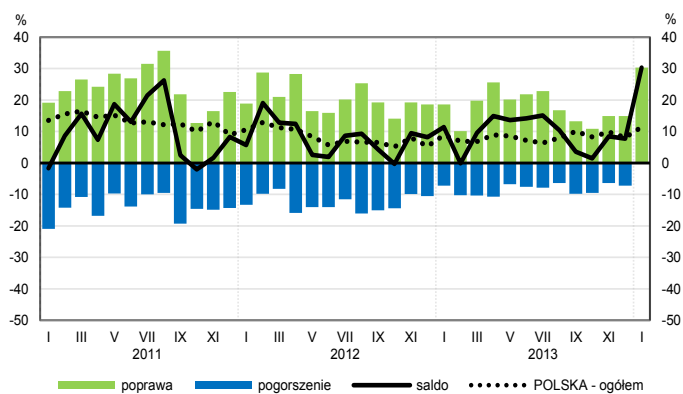
Transport i gospodarka magazynowa (sekcja H)



Zakwaterowanie i gastronomia (sekcja I)

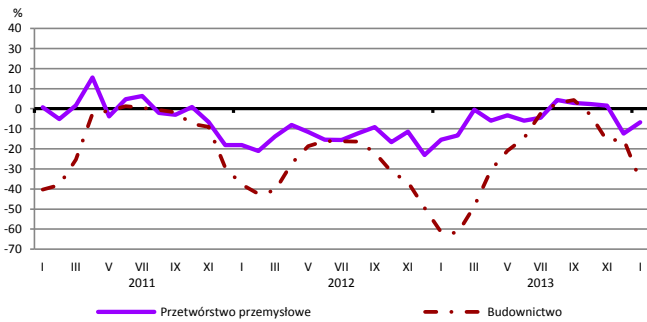


Informacja i komunikacja (sekcja J)

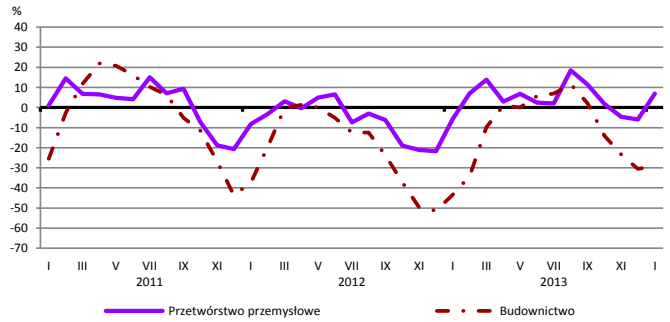


WYBRANE WSKAŹNIKI WEDŁUG SEKCJI / DZIAŁÓW PKD

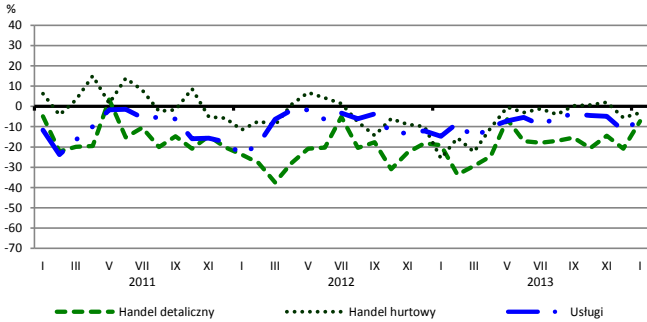
Bieżąca produkcja



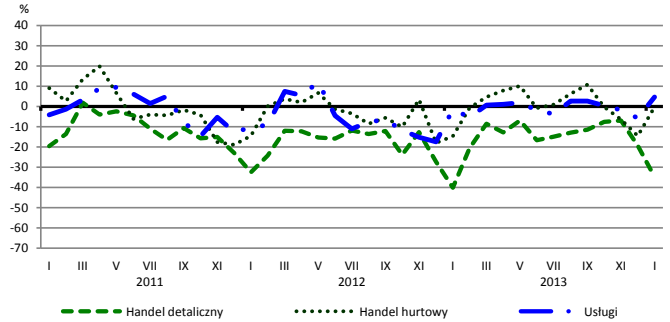
Przewidywana produkcja



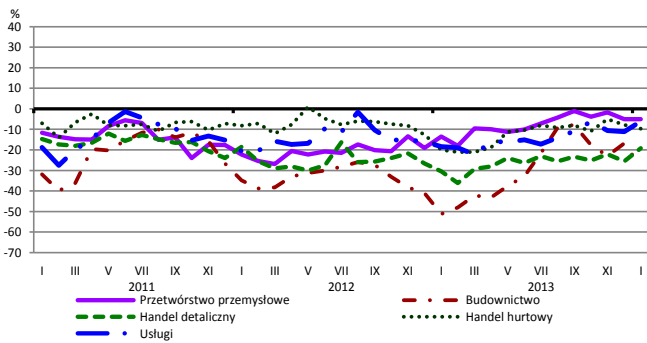
Bieżąca sprzedaż



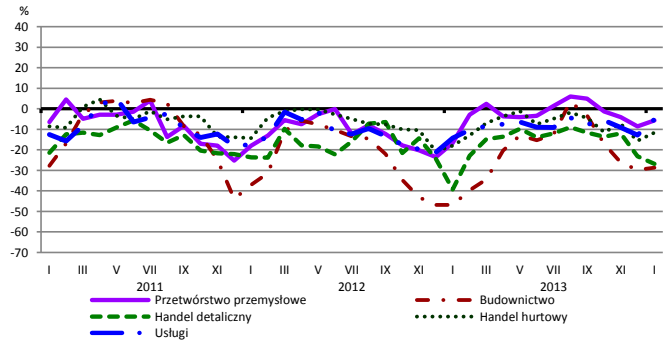
Przewidywana sprzedaż



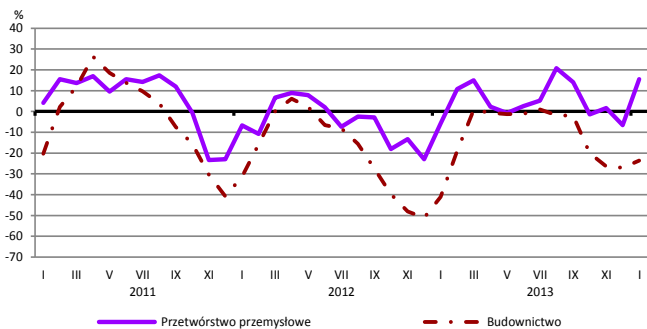
Bieżąca sytuacja finansowa



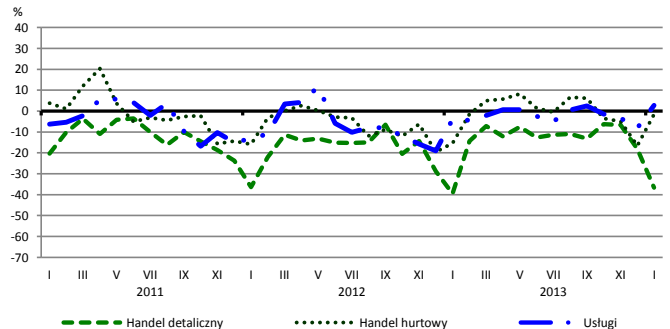
Przewidywana sytuacja finansowa



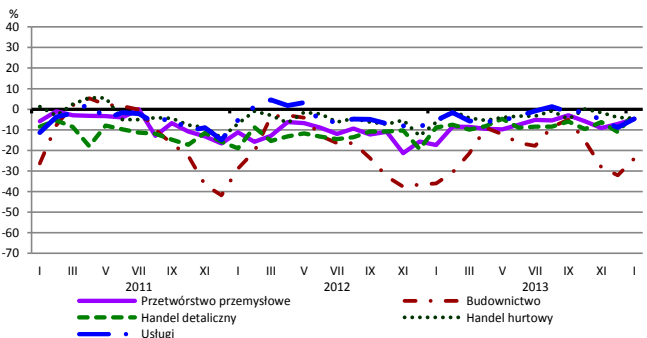
Przewidywany portfel zamówień na rynku krajowym



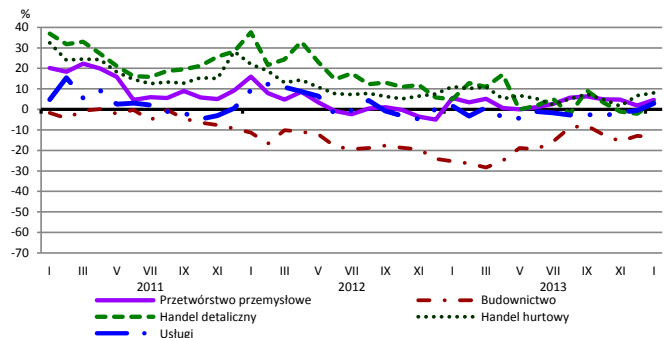
Przewidywany popyt



Przewidywane zatrudnienie

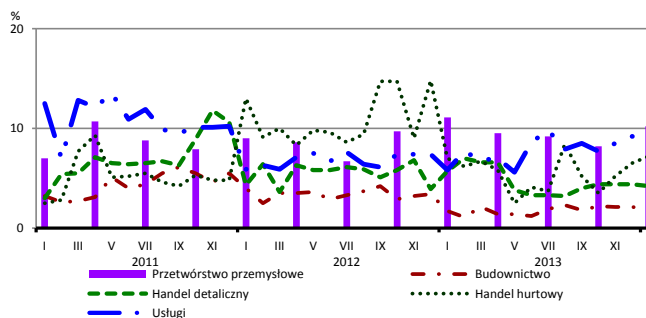


Przewidywane ceny

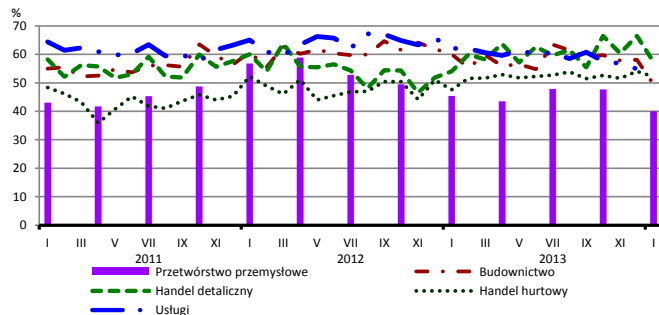


BARIERY DZIAŁALNOŚCI GOSPODARCZEJ

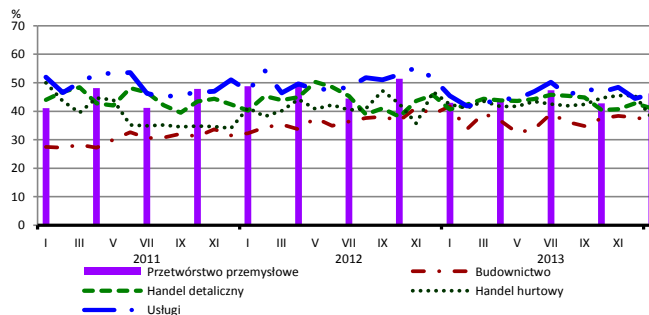
Brak barier



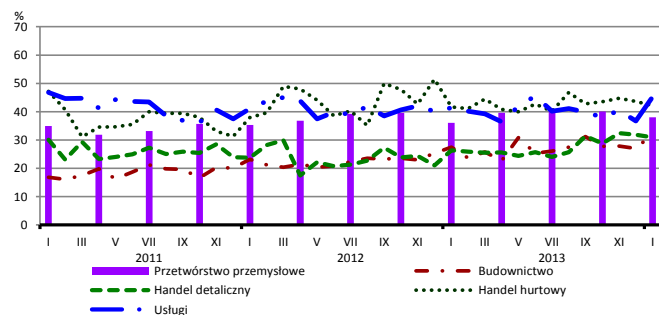
Koszty zatrudnienia



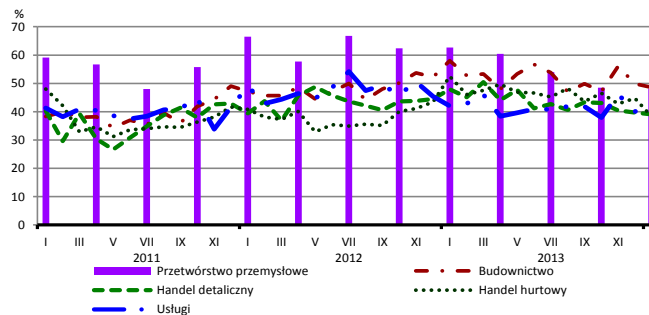
Wysokie obciążenia na rzecz budżetu



Niejasne i niespójne przepisy prawne



Niepewność ogólnej sytuacji gospodarczej



Największy odsetek przedsiębiorców **nieodczuwających żadnych barier w prowadzeniu bieżącej działalności gospodarczej** w styczniu br. jest odnotowany w jednostkach prowadzących działalność z zakresu przemysłu (10,2%), w dalszej kolejności – usług (9,1%), handlu hurtowego (7,2%), handlu detalicznego (4,2%), budownictwa (1,9%).

W jednostkach z zakresu **przetwórstwa przemysłowego**, które nie sygnalizują braku utrudnień swojej działalności, najczęściej zgłaszanymi barierami są niedostateczny popyt na rynku krajowym (58% w styczniu br., 65% przed rokiem), niepewność ogólnej sytuacji gospodarczej (48% w styczniu br., 63% w analogicznym miesiącu ub. r. – jest to bariera, której znaczenie w skali roku spadło w największym stopniu) oraz wysokie obciążenia na rzecz budżetu (46% w styczniu br., 43% w ubiegłym roku).

Największe trudności napotykane przez przedsiębiorstwa **budowlano-montażowe** zgłaszające bariery związane są z konkurencją na rynku (58% w styczniu br., 60% w analogicznym miesiącu ub. r.). W skali roku w największym stopniu wzrosło znaczenie barier związanych z niedoborem wykwalifikowanych pracowników (z 12% do 18%) oraz niejasnymi i niespójnymi przepisami prawnymi (z 28% do 32%), natomiast spadło – barier związanych z niedostatecznym popytem (z 50% do 34%), kosztami zatrudnienia (z 60% do 49%) oraz kosztami finansowej obsługi działalności (z 37% do 27%).

Podmioty prowadzące działalność w zakresie **handlu hurtowego** najczęściej wskazują trudności związane z kosztami zatrudnienia (barierę tę sygnalizuje 52% przedsiębiorstw w styczniu br., 48% w analogicznym miesiącu ub. r.). Barierami, których znaczenie najbardziej spadło w skali roku są niepewność ogólnej sytuacji gospodarczej (z 53% do 38%) oraz wysokie odsetki bankowe (z 22% do 11%).

Przedsiębiorcy prowadzący działalność z zakresu **handlu detalicznego** najbardziej odczuwają bariery związane z konkurencją na rynku (barierę tę sygnalizuje w styczniu br. 62% przedsiębiorstw, 55% w analogicznym miesiącu ub. r.) oraz kosztami zatrudnienia (57% w styczniu br., 54% przed rokiem). Najbardziej znacząco zwiększyło się znaczenie barier związanych z trudnościami w rozrachunkach z kontrahentami (z 10% do 21%) oraz konkurencją na rynku, a zmniejszyło – barier związanych z wysokimi odsetkami bankowymi (z 21% do 11%) oraz trudnościami z uzyskaniem kredytu (z 17% do 6%).

Największe trudności wskazywane przez firmy **usługowe** zgłaszające bariery związane są z kosztami zatrudnienia (56% w styczniu br., 62% w analogicznym okresie ub. r.). Znaczenie tej bariery, obok bariery związanej z niedostatecznym popytem (30% w styczniu br., 36% przed rokiem) spadło w skali roku w największym stopniu. W porównaniu ze styczniem ub. r. znacząco wzrosła uciążliwość bariery związanej z konkurencją firm krajowych (z 43% do 50%).