

# Koniunktura gospodarcza, opinie formułowane przez jednostki z siedzibą w województwie ŁÓDZKIM – listopad 2022 r.

Pogłębione pytania o aktualne zagadnienia gospodarcze oraz wpływ wojny w Ukrainie na koniunkturę – oceny i oczekiwania

30.11.2022 r.

↔ -20,8

Wskaźnik ogólnego klimatu koniunktury gospodarczej w przetwórstwie przemysłowym

W większości badanych obszarów przedsiębiorcy w listopadzie oceniają koniunkturę gorzej niż w październiku. Wyjątkami są informacja i komunikacja, gdzie oceny wzrosły oraz przetwórstwo przemysłowe i handel hurtowy, gdzie oceny są podobne jak przed miesiącem.

Do badania za bieżący miesiąc – odpowiedzi udzielane w okresie od 1 do 10 dnia bm. –

dołączono moduł pytań diagnozujących wpływ wojny w Ukrainie na koniunkturę gospodarczą oraz sytuację na rynku pracy (wyniki w Aneksie).

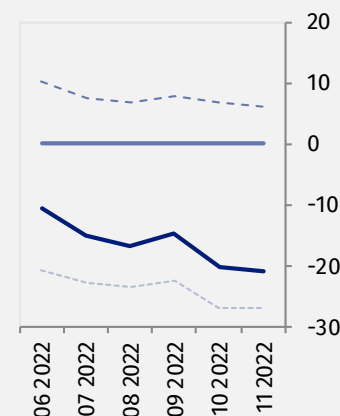
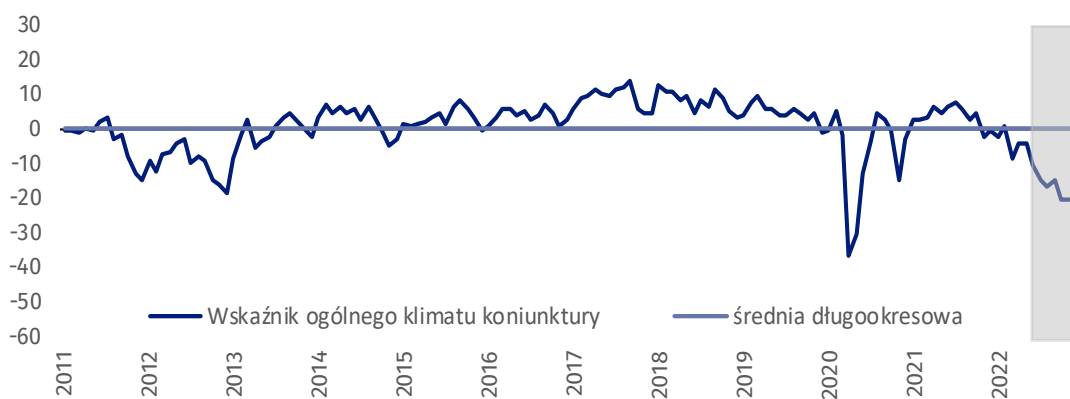
Wskaźnik ogólnego klimatu koniunktury i jego składowe w ostatnich sześciu miesiącach

— wskaźnik ogólnego klimatu koniunktury  
— średnia długookresowa  
- - - poprawa [%]  
- - - - pogorszenie [%]



## Przetwórstwo przemysłowe (wykres 1)

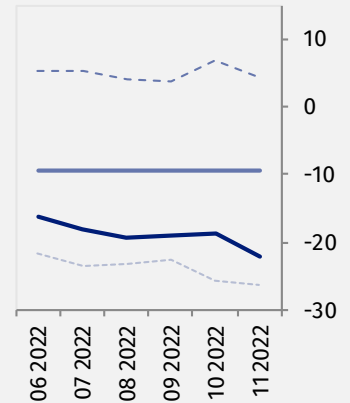
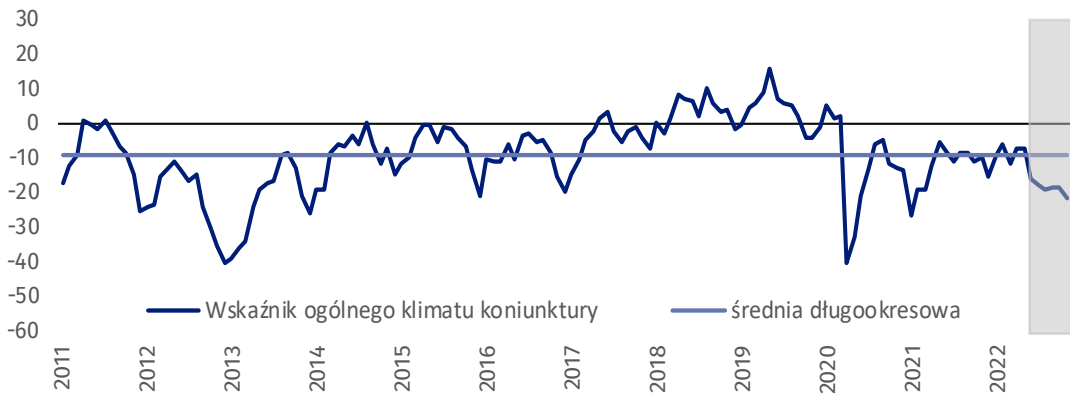
Wskaźnik ogólnego klimatu koniunktury kształtuje się na poziomie minus 20,8, tj. podobnym jak przed miesiącem (minus 20,3).





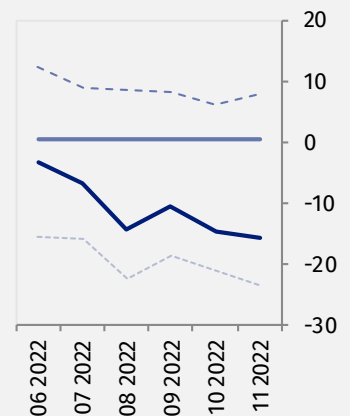
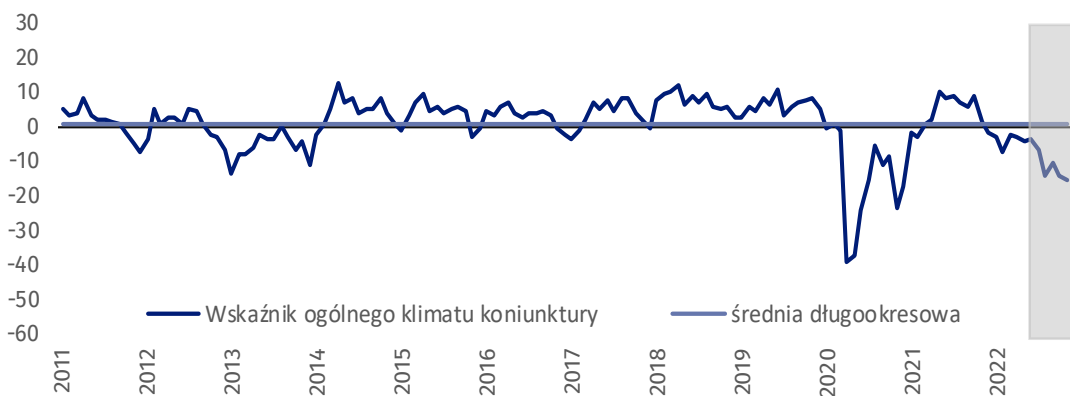
### Budownictwo (wykres 2)

W listopadzie wskaźnik ogólnego klimatu koniunktury kształtuje się na poziomie minus 22,0, tj. niższym niż w październiku (minus 18,8).



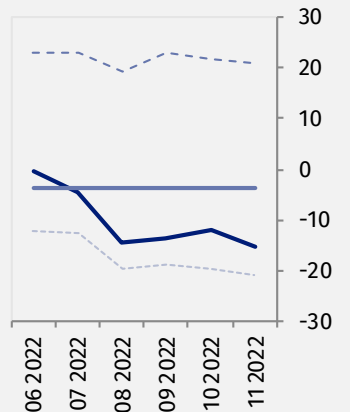
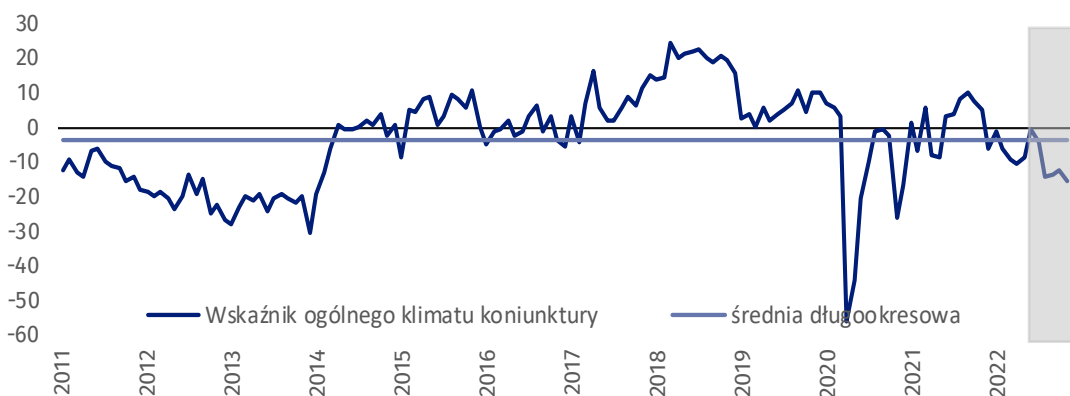
### Handel hurtowy (wykres 3)

W listopadzie wskaźnik ogólnego klimatu koniunktury kształtuje się na poziomie minus 15,8, tj. podobnym jak przed miesiącem (minus 14,6).



### Handel detaliczny (wykres 4)

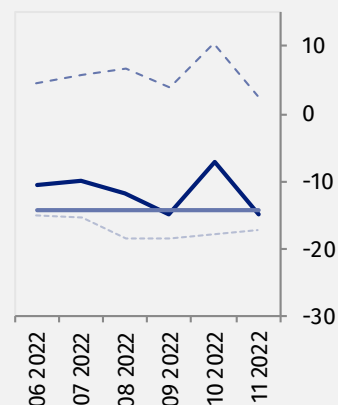
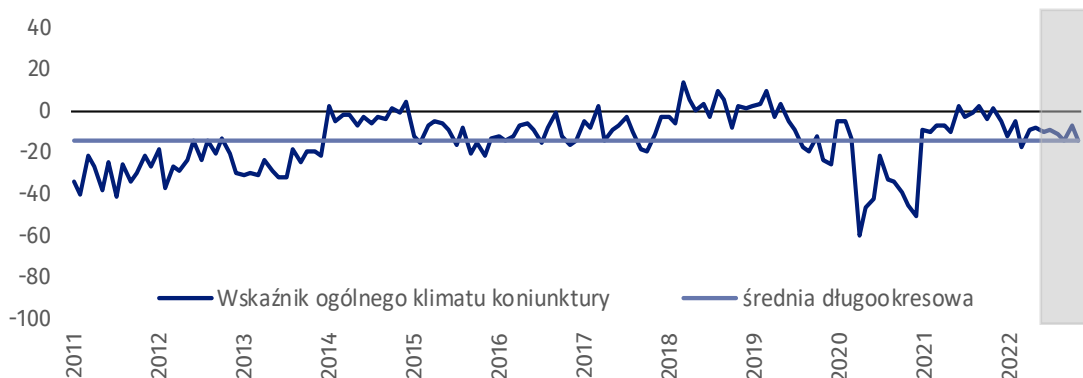
W bieżącym miesiącu wskaźnik ogólnego klimatu koniunktury kształtuje się na poziomie minus 15,3, tj. niższym niż w październiku (minus 12,2).





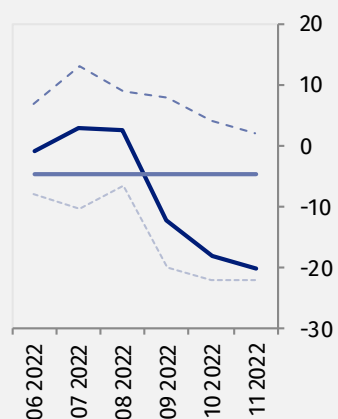
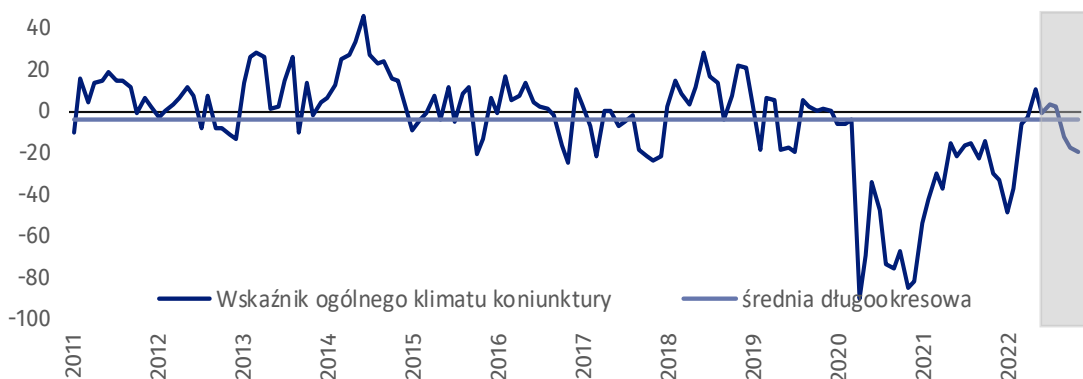
### Transport i gospodarka magazynowa (wykres 5)

W listopadzie wskaźnik ogólnego klimatu koniunktury kształtuje się na poziomie minus 14,8, tj. niższym niż przed miesiącem (minus 7,2).



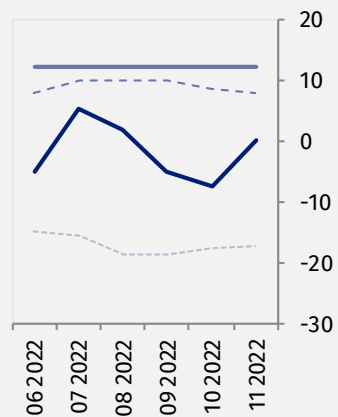
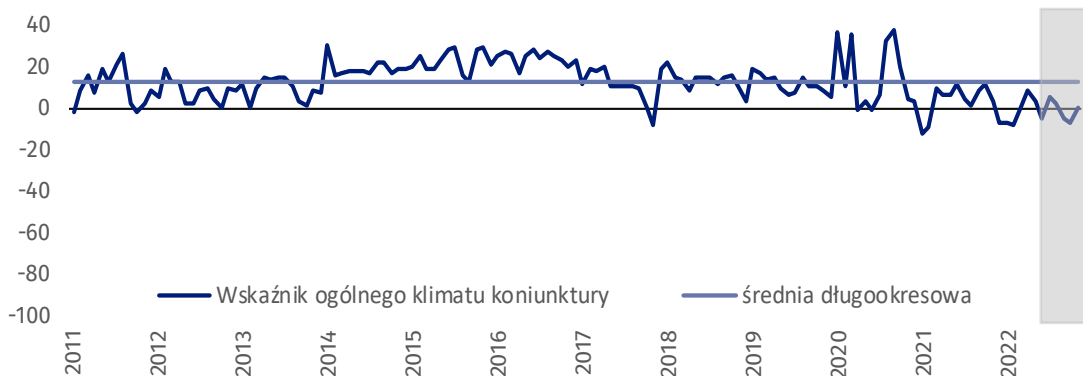
### Zakwaterowanie i gastronomia (wykres 6)

W bieżącym miesiącu wskaźnik ogólnego klimatu koniunktury kształtuje się na poziomie minus 20,0, tj. niższym niż w październiku (minus 18,0).









### Informacja i komunikacja (wykres 7)

Wskaźnik ogólnego klimatu koniunktury kształtuje się na poziomie plus 0,4, tj. wyższym niż w październiku (minus 7,3).



**Tablica 1. Wskaźniki ogólnego klimatu koniunktury według rodzaju działalności**






WYSZCZEGÓLNIENIE		Analogiczny miesiąc ubiegłego roku	Ubiegły miesiąc	<b>Bieżący miesiąc</b>	Średnia długookresowa
<b>Przetwórstwo przemysłowe</b> 	wskaźnik ogólnego klimatu koniunktury	-2,3	-20,3	<b>-20,8</b>	0,3
	składowa "diagnostyczna" wskaźnika	5,3	-16,3	<b>-17,6</b>	-0,4
	składowa "prognostyczna" wskaźnika	-9,8	-24,2	<b>-23,9</b>	1,0
<b>Budownictwo</b> 	wskaźnik ogólnego klimatu koniunktury	-9,9	-18,8	<b>-22,0</b>	-9,5
	składowa "diagnostyczna" wskaźnika	-9,6	-5,9	<b>-12,4</b>	-10,5
	składowa "prognostyczna" wskaźnika	-10,2	-31,6	<b>-31,5</b>	-8,5
<b>Handel hurtowy</b> 	wskaźnik ogólnego klimatu koniunktury	1,4	-14,6	<b>-15,8</b>	0,5
	składowa "diagnostyczna" wskaźnika	10,4	-5,0	<b>-2,6</b>	5,8
	składowa "prognostyczna" wskaźnika	-7,7	-24,1	<b>-28,9</b>	-4,8
<b>Handel detaliczny</b> 	wskaźnik ogólnego klimatu koniunktury	5,3	-12,2	<b>-15,3</b>	-3,5
	składowa "diagnostyczna" wskaźnika	12,8	-13,3	<b>-10,0</b>	-2,2
	składowa "prognostyczna" wskaźnika	-2,2	-11,0	<b>-20,5</b>	-4,9
<b>Transport i gospodarka magazynowa</b> 	wskaźnik ogólnego klimatu koniunktury	1,5	-7,2	<b>-14,8</b>	-14,1
	składowa "diagnostyczna" wskaźnika	10,2	1,7	<b>-8,5</b>	-17,0
	składowa "prognostyczna" wskaźnika	-7,3	-16,1	<b>-21,0</b>	-11,3
<b>Zakwaterowanie i gastronomia</b> 	wskaźnik ogólnego klimatu koniunktury	-29,9	-18,0	<b>-20,0</b>	-4,5
	składowa "diagnostyczna" wskaźnika	-30,2	-4,6	<b>-11,7</b>	-5,2
	składowa "prognostyczna" wskaźnika	-29,5	-31,3	<b>-28,3</b>	-3,9
<b>Informacja i komunikacja</b> 	wskaźnik ogólnego klimatu koniunktury	3,3	-7,3	<b>0,4</b>	12,3
	składowa "diagnostyczna" wskaźnika	7,9	4,0	<b>3,0</b>	22,5
	składowa "prognostyczna" wskaźnika	-1,3	-18,5	<b>-2,3</b>	2,0

## Aneks

# Pogłębione pytania o aktualne zagadnienia gospodarcze oraz wpływ wojny w Ukrainie na koniunkturę – oceny i oczekiwania






Badanie zostało przeprowadzone od 1 do 10 dnia bieżącego miesiąca na próbie jednostek przemysłowych, budowlanych, handlowych i usługowych. Pytania zostały podzielone na dwie sekcje – pytań dotyczących wpływu wojny w Ukrainie na koniunkturę gospodarczą oraz pytań dotyczących rynku pracy. Odpowiedzi na cały dodatkowy blok pytań są udzielane na zasadzie dobrowolności. W poniższej tabeli we wszystkich pytaniach prezentowany jest procent (ważony) odpowiedzi respondentów na dany wariant. Dane zostały zagregowane zgodnie z metodologią agregacji (ważenia) stosowaną standardowo w badaniu koniunktury gospodarczej.

**Tablica 2. Pogłębione pytania o aktualne zagadnienia gospodarcze**

Pytania	 Przetwórstwo przemysłowe	 Budownictwo	 Handel hurtowy	 Handel detaliczny	 Usługi
<b>PYTANIA O WPŁYW WOJNY W UKRAINIE</b>					
<b>1. Negatywne skutki wojny w Ukrainie i jej konsekwencje dla prowadzonej przez Państwa firmę działalności gospodarczej będą w bieżącym miesiącu:</b>					
brak negatywnych skutków	6,9	12,8	12,8	16,9	17,3
nieznaczące	59,1	63,7	41,7	73,6	54,9
poważne	27,1	23,5	38,9	9,5	21,9
zagrożające stabilności firmy	6,9	0,0	6,6	0,0	5,9
suma (brak negatywnych skutków + nieznaczące)	66,0	76,5	54,5	90,5	72,2
suma (poważne + zagrożające stabilności firmy)	34,0	23,5	45,5	9,5	27,8
<b>2. Z zaobserwowanych w ostatnim miesiącu negatywnych skutków wojny w Ukrainie najbardziej do Państwa firmy odnoszą się:</b>					
spadek sprzedaży / spadek przychodów	37,5	28,7	41,5	13,4	31,9
wzrost kosztów	73,6	62,4	71,0	29,3	90,8
zakłócenie w łańcuchu dostaw	39,6	25,6	33,4	11,9	18,4
duże zaburzenia organizacyjne w funkcjonowaniu przedsiębiorstwa	0,6	2,7	2,0	2,4	0,0
problemy z bieżącym finansowaniem	10,7	2,7	2,0	1,5	3,1
nadmierne zapasy	11,1	0,0	4,3	0,0	0,0
zerwanie umów ze wschodnimi kontrahentami	23,6	0,0	27,7	0,0	5,9
<b>3. Jeżeli w Państwa firmie są zatrudnieni pracownicy z Ukrainy, to czy w związku z wojną w Ukrainie zaobserwowali Państwo w ubiegłym miesiącu:<sup>1</sup></b>					
odpływ pracowników z Ukrainy	15,9	12,8	14,5	2,4	16,4
nieznaczny	15,9	12,8	14,5	2,4	16,4
poważny	0,0	0,0	0,0	0,0	0,0
napływ pracowników z Ukrainy	11,6	8,1	16,8	2,4	8,2
nieznaczny	11,6	8,1	16,8	2,4	8,2
poważny	0,0	0,0	0,0	0,0	0,0
nie dotyczy	84,1	59,1	83,2	50,8	83,6

<sup>1</sup> Dopuszczalne było równoczesne zaznaczenie po jednej odpowiedzi dla każdego z wariantów („odpływ” i „napływ”), w związku z tym suma wariantów może przekroczyć 100%. Odpowiedź „nie dotyczy” zaznaczana była w przypadku, gdy firma nie zatrudnia pracowników z Ukrainy lub nie zaobserwowała w ubiegłym miesiącu ich „odpływu” czy „napływu”.

**Tablica 2. Pogłębione pytania o aktualne zagadnienia gospodarcze (dok.)**

Pytania	 Przetwórstwo przemysłowe	 Budownictwo	 Handel hurtowy	 Handel detaliczny	 Usługi
<b>RYNEK PRACY</b>					
<b>4. Czy zamierzają Państwo w najbliższych trzech miesiącach:</b>					
<b>w przypadku pracowników niewykwalifikowanych (relatywnie łatwych do zastąpienia) – w porównaniu z aktualną sytuacją:</b>					
zwiększyć zatrudnienie	3,6	8,8	10,5	0,0	0,0
utrzymać zatrudnienie	64,2	67,1	81,3	94,5	91,0
ograniczyć zatrudnienie	32,2	24,1	8,2	5,5	9,0
<b>w przypadku pracowników wykwalifikowanych (relatywnie trudnych do zastąpienia) – w porównaniu z aktualną sytuacją:</b>					
zwiększyć zatrudnienie	0,0	18,2	14,8	3,1	0,0
utrzymać zatrudnienie	92,6	66,5	83,2	96,9	94,1
ograniczyć zatrudnienie	7,4	15,3	2,0	0,0	5,9
<b>5. Które z poniższych czynników i w jakim stopniu wpłyną na poziom wynagrodzenia pracowników w Państwa firmie w najbliższych trzech miesiącach:</b>					
<b>w istotnym stopniu</b>					
utrzymanie realnej wartości wynagrodzeń (podwyżki inflacyjne)	61,2	49,9	57,1	39,8	68,6
sytuacja finansowa firmy	72,3	48,7	55,5	32,6	67,9
utrzymanie konkurencyjnych płac	14,6	30,6	27,3	1,5	27,8
inne	29,4	14,1	21,1	17,5	11,4
<b>w małym stopniu/ brak wpływu</b>					
utrzymanie realnej wartości wynagrodzeń (podwyżki inflacyjne)	31,7	24,7	30,0	10,4	20,0
sytuacja finansowa firmy	14,6	22,9	27,3	3,1	19,6
utrzymanie konkurencyjnych płac	62,5	35,2	37,4	17,4	57,3
inne	40,7	48,8	45,6	13,4	63,9
<b>6. W jakim stopniu Państwa decyzje w zakresie zatrudnienia i wynagrodzeń w najbliższych trzech miesiącach oparte są:</b>					
<b>w istotnym stopniu</b>					
na podstawie bieżących danych	88,2	45,8	46,2	42,2	70,2
na podstawie oczekiwań dotyczących zmian jakie mogą nastąpić w długim okresie (rok)	47,0	24,0	48,2	10,1	35,0
<b>w małym stopniu/ brak wpływu</b>					
na podstawie bieżących danych	11,2	28,8	53,8	11,0	29,8
na podstawie oczekiwań dotyczących zmian jakie mogą nastąpić w długim okresie (rok)	52,5	50,5	39,0	39,1	65,0

W przypadku cytowania danych Głównego Urzędu Statystycznego prosimy o zamieszczenie informacji: „Źródło danych GUS”, a w przypadku publikowania obliczeń dokonanych na danych opublikowanych przez GUS prosimy o zamieszczenie informacji: „Opracowanie własne na podstawie danych GUS”.

Opracowanie merytoryczne:  
**Urząd Statystyczny w Zielonej Górze**

**Dyrektor Roman Fedak**  
Tel: 68 322 31 12

Rzeczposzechnianie:  
**Rzecznik Prasowy Prezesa GUS**

**Karolina Banaszek**  
Tel: 695 255 011

### **Wydział Współpracy z Mediami**

Tel: 22 608 38 04

**e-mail: [obslugaprasowa@stat.gov.pl](mailto:obslugaprasowa@stat.gov.pl)**



[www.stat.gov.pl](http://www.stat.gov.pl)



[@GUS\\_STAT](https://twitter.com/GUS_STAT)



[@GlownyUrzadStatystyczny](https://www.facebook.com/GlownyUrzadStatystyczny)



[gus\\_stat](https://www.instagram.com/gus_stat)



[glownyurządstatystycznygus](https://www.youtube.com/glownyurządstatystycznygus)



[glownyurządstatystyczny](https://www.linkedin.com/company/glownyurządstatystyczny)

### **Powiązane opracowania**

[Koniunktura gospodarcza w przetwórstwie przemysłowym, budownictwie, handlu i usługach](#)

Informacje sygnałne – opinie formułowane przez jednostki z siedzibą w danym województwie dostępne na stronach Urzędów Statystycznych

[Infografika – Koniunktura gospodarcza w Polsce](#)

[Badanie koniunktury gospodarczej – zeszyt metodologiczny](#)

### **Temat dostępny w bazach danych**

[Dziedzinowa Baza Wiedzy Koniunktura Gospodarcza](#)

[Bank Danych Makroekonomicznych \(BDM\)](#)

### **Ważniejsze pojęcia dostępne w słowniku**

[Koniunktura gospodarcza](#)