

Koniunktura gospodarcza, opinie formułowane przez jednostki z siedzibą w województwie ŁÓDZKIM – wrzesień 2022 r.

Pogłębione pytania o aktualne zagadnienia gospodarcze oraz wpływ wojny w Ukrainie na koniunkturę – oceny i oczekiwania

30.09.2022 r.

↑ -14,7

Wskaźnik ogólnego klimatu koniunktury gospodarczej w przetwórstwie przemysłowym

We wszystkich badanych obszarach przedsiębiorcy we wrześniu oceniają koniunkturę negatywnie. Najbardziej pesymistyczne oceny formułowane są przez prowadzących działalność w zakresie budownictwa. W większości obszarów oceny bieżące („diagnozy”) są podobne jak przed miesiącem, natomiast oczekiwania („prognozy”) pogorszyły się.

Do badania za bieżący miesiąc – odpowiedzi udzielane w okresie od 1 do 10 dnia bm. – dołączono moduł pytań diagnozujących wpływ wojny w Ukrainie na koniunkturę gospodarczą oraz dotyczących inwestycji (wyniki w Aneksie).

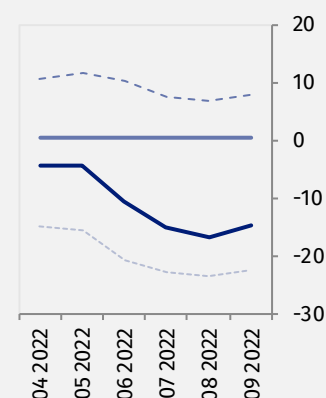
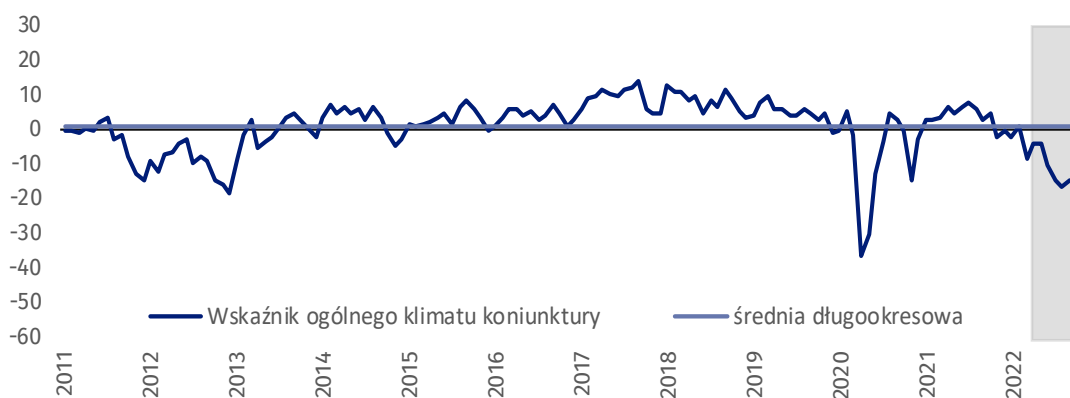
Wskaźnik ogólnego klimatu koniunktury i jego składowe w ostatnich sześciu miesiącach

— wskaźnik ogólnego klimatu koniunktury
— średnia długookresowa
- - - poprawa [%]
- - - - - pogorszenie [%]



Przetwórstwo przemysłowe (wykres 1)

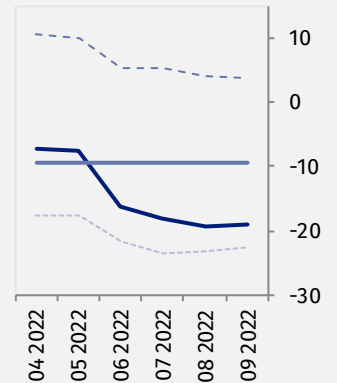
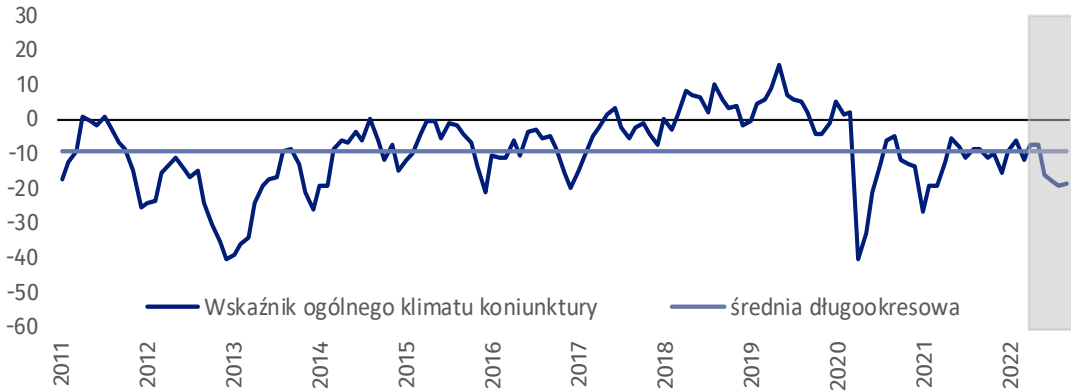
Wskaźnik ogólnego klimatu koniunktury kształtuje się na poziomie minus 14,7, tj. wyższym niż przed miesiącem (minus 16,7).





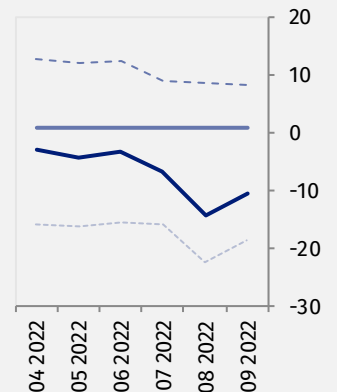
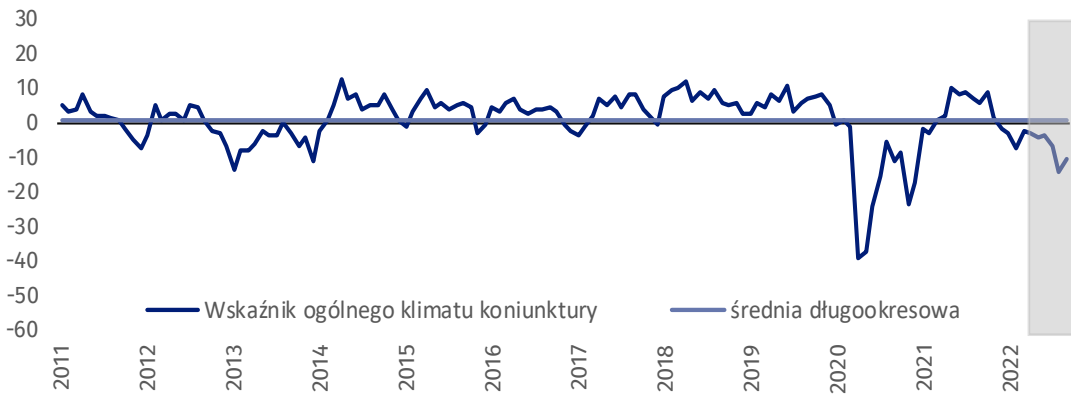
Budownictwo (wykres 2)

We wrześniu wskaźnik ogólnego klimatu koniunktury kształtuje się na poziomie minus 18,9, tj. podobnym jak w sierpniu (minus 19,2), ale niższym niż we wrześniu ostatnich dziewięciu lat.



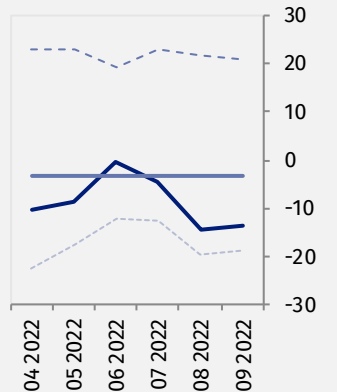
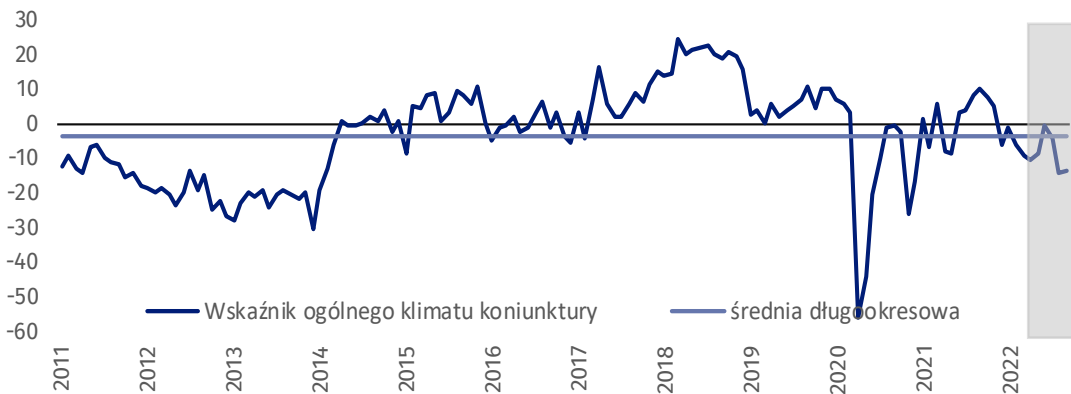
Handel hurtowy (wykres 3)

We wrześniu wskaźnik ogólnego klimatu koniunktury kształtuje się na poziomie minus 10,6, tj. wyższym niż przed miesiącem (minus 14,2).



Handel detaliczny (wykres 4)

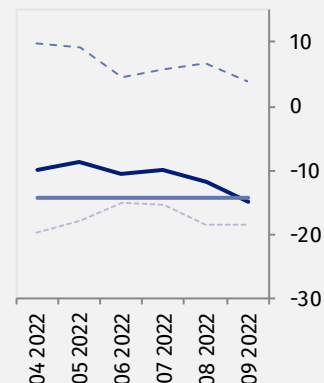
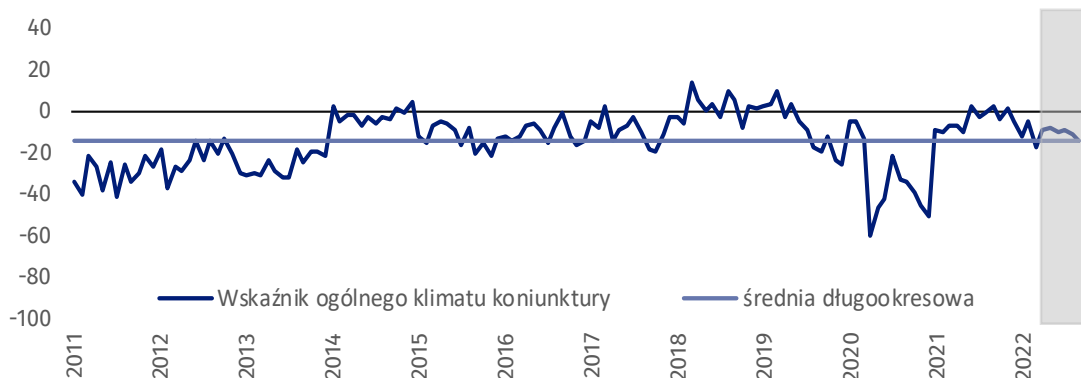
W bieżącym miesiącu wskaźnik ogólnego klimatu koniunktury kształtuje się na poziomie minus 13,5, tj. podobnym jak w sierpniu (minus 14,3), ale niższym niż we wrześniu ostatnich ośmiu lat.





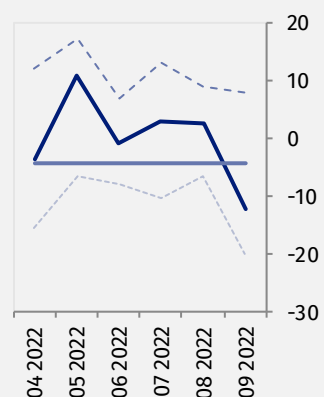
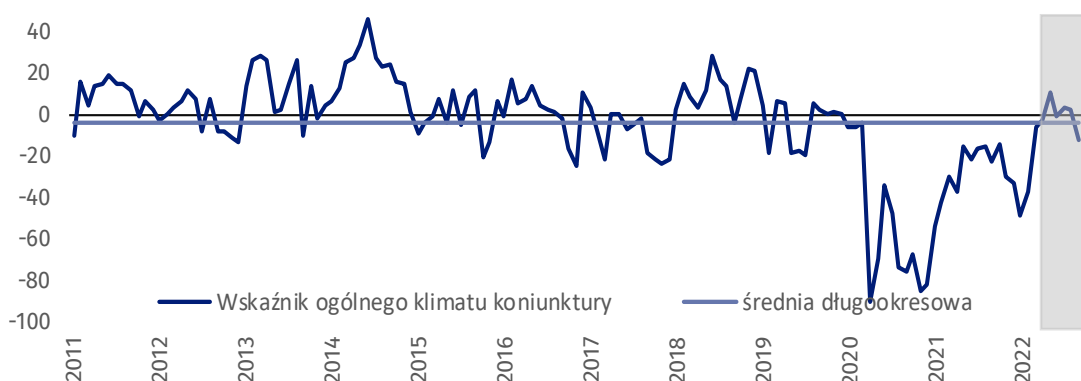
Transport i gospodarka magazynowa (wykres 5)

We wrześniu wskaźnik ogólnego klimatu koniunktury kształtuje się na poziomie minus 14,8, tj. niższym niż przed miesiącem (minus 11,7) oraz niższym niż we wrześniu ubiegłego roku.



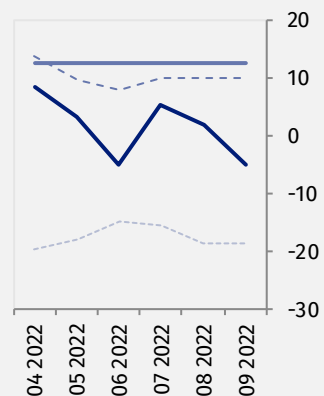
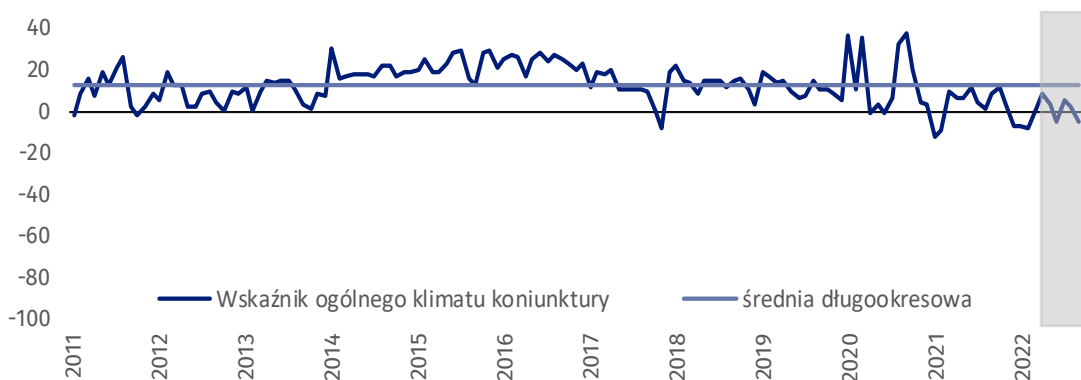
Zakwaterowanie i gastronomia (wykres 6)

W bieżącym miesiącu wskaźnik ogólnego klimatu koniunktury kształtuje się na poziomie minus 12,1, tj. niższym niż w sierpniu (plus 2,7), ale wyższym niż we wrześniu ostatnich dwóch lat.



Informacja i komunikacja (wykres 7)

Wskaźnik ogólnego klimatu koniunktury kształtuje się na poziomie minus 4,8, tj. niższym niż w sierpniu (plus 2,0).



Tablica 1. Wskaźniki ogólnego klimatu koniunktury według rodzaju działalności






WYSZCZEGÓLNIENIE		Analogiczny miesiąc ubiegłego roku	Ubiegły miesiąc	Bieżący miesiąc	Średnia długookresowa
Przetwórstwo przemysłowe 	wskaźnik ogólnego klimatu koniunktury	2,6	-16,7	-14,7	0,6
	składowa "diagnostyczna" wskaźnika	3,1	-11,8	-13,2	-0,2
	składowa "prognostyczna" wskaźnika	2,0	-21,6	-16,1	1,3
Budownictwo 	wskaźnik ogólnego klimatu koniunktury	-8,9	-19,2	-18,9	-9,4
	składowa "diagnostyczna" wskaźnika	-6,4	-13,1	-15,0	-10,5
	składowa "prognostyczna" wskaźnika	-11,3	-25,3	-22,7	-8,2
Handel hurtowy 	wskaźnik ogólnego klimatu koniunktury	5,4	-14,2	-10,6	0,7
	składowa "diagnostyczna" wskaźnika	10,9	-1,9	-0,4	5,9
	składowa "prognostyczna" wskaźnika	-0,1	-26,5	-20,8	-4,5
Handel detaliczny 	wskaźnik ogólnego klimatu koniunktury	9,8	-14,3	-13,5	-3,4
	składowa "diagnostyczna" wskaźnika	4,1	-14,7	-10,5	-2,0
	składowa "prognostyczna" wskaźnika	15,5	-13,8	-16,5	-4,8
Transport i gospodarka magazynowa 	wskaźnik ogólnego klimatu koniunktury	2,7	-11,7	-14,8	-14,2
	składowa "diagnostyczna" wskaźnika	0,0	-10,5	-10,1	-17,2
	składowa "prognostyczna" wskaźnika	5,4	-12,9	-19,4	-11,2
Zakwaterowanie i gastronomia 	wskaźnik ogólnego klimatu koniunktury	-23,0	2,7	-12,1	-4,3
	składowa "diagnostyczna" wskaźnika	-33,4	0,4	0,4	-5,2
	składowa "prognostyczna" wskaźnika	-12,6	5,0	-24,6	-3,5
Informacja i komunikacja 	wskaźnik ogólnego klimatu koniunktury	8,9	2,0	-4,8	12,5
	składowa "diagnostyczna" wskaźnika	6,1	8,1	7,2	22,7
	składowa "prognostyczna" wskaźnika	11,7	-4,2	-16,7	2,2

Aneks

Pogłębione pytania o aktualne zagadnienia gospodarcze oraz wpływ wojny w Ukrainie na koniunkturę – oceny i oczekiwania






Badanie zostało przeprowadzone od 1 do 10 dnia bieżącego miesiąca na próbie jednostek przemysłowych, budowlanych, handlowych i usługowych. Pytania zostały podzielone na dwie sekcje – pytań dotyczących wpływu wojny w Ukrainie na koniunkturę gospodarczą oraz pytań dotyczących inwestycji. Odpowiedzi na cały dodatkowy blok pytań są udzielane na zasadzie dobrowolności. W poniższej tabeli we wszystkich pytaniach prezentowany jest procent (ważony) odpowiedzi respondentów na dany wariant. Dane zostały zagregowane zgodnie z metodologią agregacji (ważenia) stosowaną standardowo w badaniu koniunktury gospodarczej.

Tablica 2. Pogłębione pytania o aktualne zagadnienia gospodarcze

Pytania	 Przetwórstwo przemysłowe	 Budownictwo	 Handel hurtowy	 Handel detaliczny	 Usługi
PYTANIA O WPŁYW WOJNY W UKRAINIE					
1. Negatywne skutki wojny w Ukrainie i jej konsekwencje dla prowadzonej przez Państwa firmę działalności gospodarczej będą w bieżącym miesiącu:					
brak negatywnych skutków	6,8	0,0	3,7	10,3	19,5
nieznaczne	55,3	64,3	69,4	73,9	51,7
poważne	30,9	35,7	25,0	14,0	24,1
zagrożające stabilności firmy	7,0	0,0	1,9	1,8	4,7
suma (brak negatywnych skutków + nieznaczne)	62,1	64,3	73,1	84,2	71,2
suma (poważne + zagrożające stabilności firmy)	37,9	35,7	26,9	15,8	28,8
2. Z zaobserwowanych w ostatnim miesiącu negatywnych skutków wojny w Ukrainie najbardziej do Państwa firmy odnoszą się:					
spadek sprzedaży – spadek przychodów	40,3	9,8	20,3	24,7	23,5
wzrost kosztów	80,1	61,5	55,5	38,0	75,9
zakłócenie w łańcuchu dostaw	40,4	32,3	37,9	16,7	18,7
duże zaburzenia organizacyjne w funkcjonowaniu przedsiębiorstwa	11,1	19,2	4,2	0,0	1,3
problemy z bieżącym finansowaniem	7,6	19,3	3,7	1,5	2,5
nadmierne zapasy	11,6	0,0	3,6	0,0	0,0
zerwaniu umów ze wschodnimi kontrahentami	15,9	0,0	39,5	0,0	10,3
3. Jeżeli w Państwa firmie są zatrudnieni pracownicy z Ukrainy, to czy w związku z wojną w Ukrainie zaobserwowali Państwo w ubiegłym miesiącu:¹					
odpływ pracowników z Ukrainy	25,0	25,3	35,0	1,8	29,7
nieznaczny	25,0	15,9	35,0	1,8	29,7
poważny	0,0	9,4	0,0	0,0	0,0
napływ pracowników z Ukrainy	19,5	9,6	40,4	1,8	24,5
nieznaczny	18,9	9,6	40,4	1,8	24,5
poważny	0,6	0,0	0,0	0,0	0,0
nie dotyczy	75,0	49,2	57,9	51,4	70,3

¹ Dopuszczalne było równoczesne zaznaczenie po jednej odpowiedzi dla każdego z wariantów („odpływ” i „napływ”), w związku z tym suma wariantów może przekroczyć 100%. Odpowiedź „nie dotyczy” zaznaczana była w przypadku, gdy firma nie zatrudnia pracowników z Ukrainy lub nie zaobserwowała w ubiegłym miesiącu ich „odpływu” czy „napływu”.

Tablica 2. Pogłębione pytania o aktualne zagadnienia gospodarcze (dok.)

Pytania					
	Przetwórstwo przemysłowe	Budownictwo	Handel hurtowy	Handel detaliczny	Usługi
PYTANIA O INWESTYCJE					
4. Jakże są Państwa aktualne przewidywania, co do poziomu inwestycji Państwa firmy w 2022 r. w odniesieniu do inwestycji zrealizowanych w 2021 r.:					
spadek poziomu inwestycji	37,3	26,0	16,7	18,8	28,7
nieznaczny	14,5	19,5	7,2	10,3	13,5
poważny	22,8	6,5	9,5	8,5	15,2
utrzymanie poziomu inwestycji	26,8	67,4	46,4	79,4	51,8
wzrost poziomu inwestycji	35,9	6,6	36,9	1,8	19,5
nieznaczny	29,8	6,6	35,2	0,0	19,5
poważny	6,1	0,0	1,7	1,8	0,0
5. Które z poniższych czynników w największym stopniu wpływają na ograniczenie skali inwestycji Państwa firmy w bieżącym roku:					
wysokie koszty realizacji inwestycji	69,8	61,4	69,8	31,0	56,6
trudności w pozyskaniu zewnętrznych źródeł finansowania	28,9	25,8	15,8	8,8	5,4
długotrwałe procedury uzyskania zgody na inwestycje	11,1	25,9	12,2	3,4	2,7
problemy z zatrudnieniem pracowników	6,5	38,4	5,7	10,1	22,3
zerwane łańcuchy dostaw	14,8	22,3	3,7	0,0	6,5
wysoka inflacja	70,4	61,5	77,4	34,1	58,5
niejasne, niespójne i niestabilne przepisy prawne	42,1	38,6	57,9	19,1	35,2
niepewna sytuacja makroekonomiczna	51,6	45,0	42,1	23,5	26,8
niedostateczny popyt na produkty/usługi oferowane przez firmę	21,8	22,6	43,5	8,3	10,5
firma nie odczuwa ograniczeń	4,6	0,0	0,0	5,4	20,7

W przypadku cytowania danych Głównego Urzędu Statystycznego prosimy o zamieszczenie informacji: „Źródło danych GUS”, a w przypadku publikowania obliczeń dokonanych na danych opublikowanych przez GUS prosimy o zamieszczenie informacji: „Opracowanie własne na podstawie danych GUS”.

Opracowanie merytoryczne:
Urząd Statystyczny w Zielonej Górze

Dyrektor Roman Fedak
Tel: 68 322 31 12

Rzeczposzechnianie:
Rzecznik Prasowy Prezesa GUS

Karolina Banaszek
Tel: 695 255 011

Wydział Współpracy z Mediami


Tel: 22 608 38 04

e-mail: obslugaprasowa@stat.gov.pl


 www.stat.gov.pl

 [@GUS_STAT](https://twitter.com/GUS_STAT)

 [@GlownyUrzadStatystyczny](https://www.facebook.com/GlownyUrzadStatystyczny)

 [gus_stat](https://www.instagram.com/gus_stat)

 [glownyurządstatystycznygus](https://www.youtube.com/glownyurządstatystycznygus)

 [glownyurządstatystyczny](https://www.linkedin.com/company/glownyurządstatystyczny)

Powiązane opracowania

[Koniunktura gospodarcza w przetwórstwie przemysłowym, budownictwie, handlu i usługach](#)

Informacje sygnałne – opinie formułowane przez jednostki z siedzibą w danym województwie dostępne na stronach Urzędów Statystycznych

[Infografika – Koniunktura gospodarcza w Polsce](#)

[Badanie koniunktury gospodarczej – zeszyt metodologiczny](#)

Temat dostępny w bazach danych

[Dziedzina Baza Wiedzy Koniunktura Gospodarcza](#)

[Bank Danych Makroekonomicznych \(BDM\)](#)

Ważniejsze pojęcia dostępne w słowniku

[Koniunktura gospodarcza](#)