

# Koniunktura gospodarcza, opinie formułowane przez jednostki z siedzibą w województwie ŁÓDZKIM – lipiec 2022 r.

Pogłębione pytania o aktualne zagadnienia gospodarcze oraz wpływ wojny w Ukrainie na koniunkturę – oceny i oczekiwania

29.07.2022 r.

↓ -15,2

Wskaźnik ogólnego klimatu koniunktury gospodarczej w przetwórstwie przemysłowym

W większości badanych obszarów przedsiębiorcy w lipcu oceniają koniunkturę gorzej niż w czerwcu. Wyjątkami są informacja i komunikacja oraz zakwaterowanie i gastronomia, gdzie oceny wzrosły oraz transport i gospodarka magazynowa, gdzie oceny są podobne jak przed miesiącem. W większości obszarów oceny bieżące („diagnozy”) poprawiły się, natomiast oczekiwania („prognozy”)

pogorszyły się.

Do badania za bieżący miesiąc – odpowiedzi udzielane w okresie od 1 do 10 dnia bm. – dołączono moduł pytań diagnozujących m.in. wpływ wojny w Ukrainie na koniunkturę gospodarczą (wyniki w Aneksie).

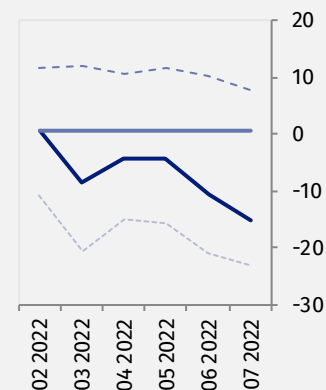
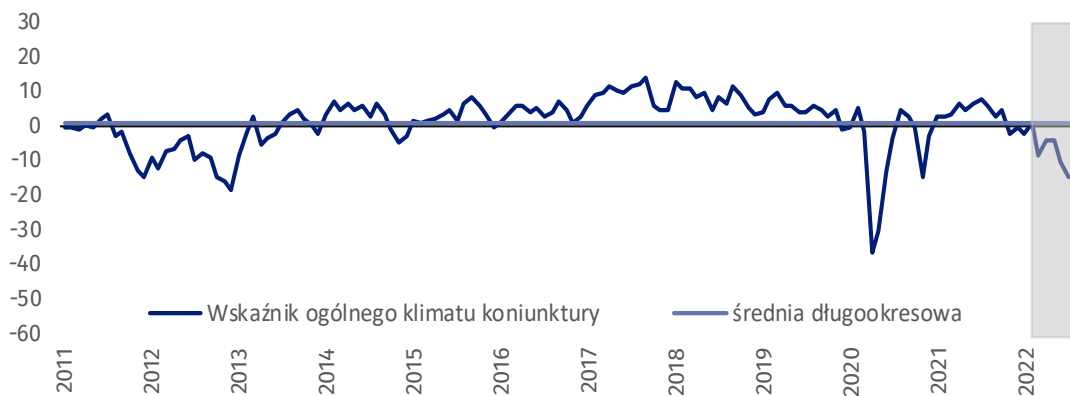
Wskaźnik ogólnego klimatu koniunktury i jego składowe w ostatnich sześciu miesiącach

— wskaźnik ogólnego klimatu koniunktury  
— średnia długookresowa  
- - - poprawa [%]  
- - - - - pogorszenie [%]



## Przetwórstwo przemysłowe (wykres 1)

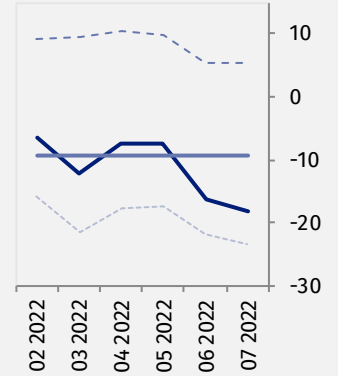
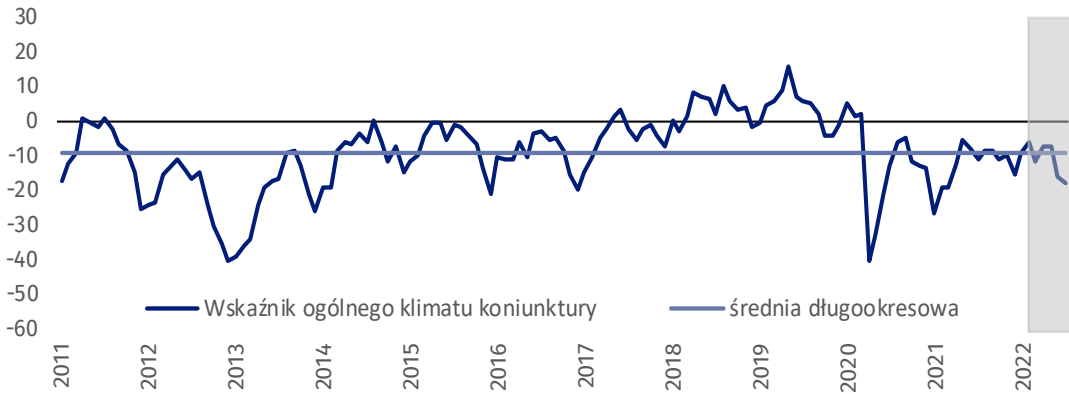
Wskaźnik ogólnego klimatu koniunktury kształtuje się na poziomie minus 15,2, tj. niższym niż przed miesiącem (minus 10,6).





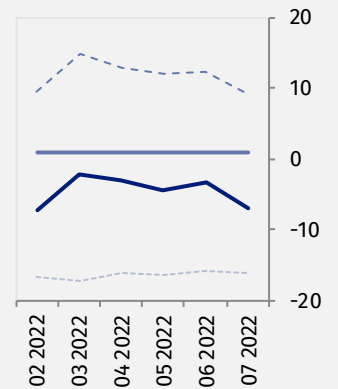
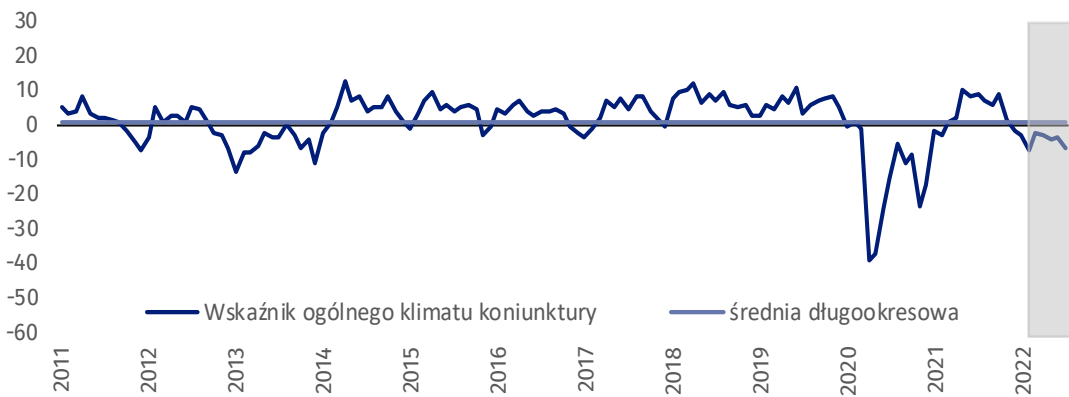
### Budownictwo (wykres 2)

W lipcu wskaźnik ogólnego klimatu koniunktury kształtuje się na poziomie minus 18,2, tj. niższym niż w czerwcu (minus 16,3).



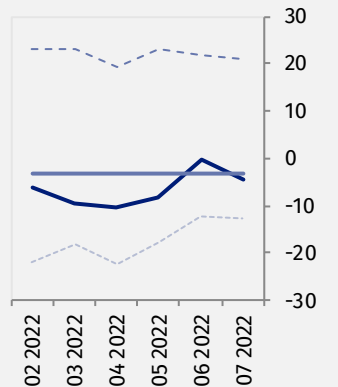
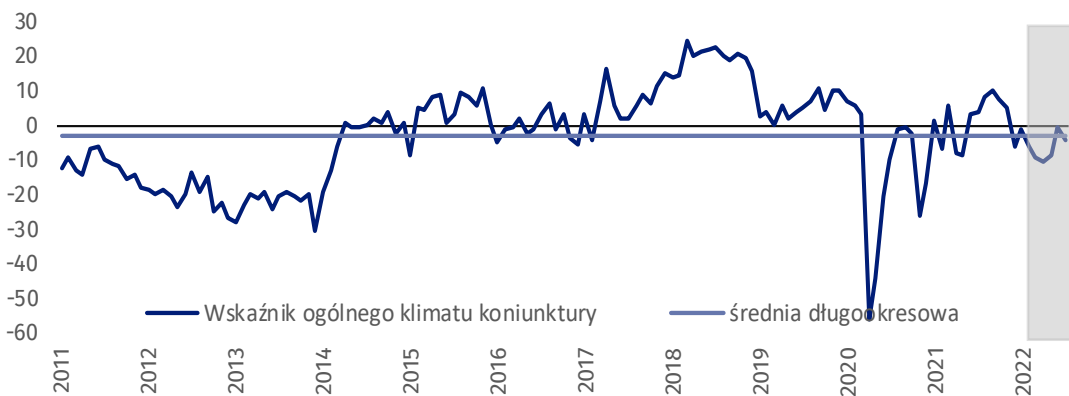
### Handel hurtowy (wykres 3)

W lipcu wskaźnik ogólnego klimatu koniunktury kształtuje się na poziomie minus 6,9, tj. niższym niż przed miesiącem (minus 3,4) oraz niższym niż w lipcu 2021 r.



### Handel detaliczny (wykres 4)

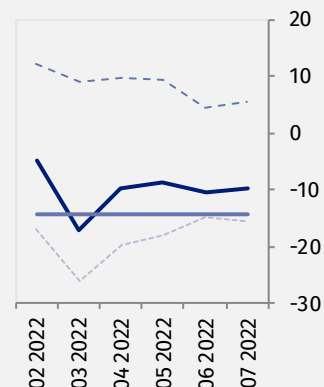
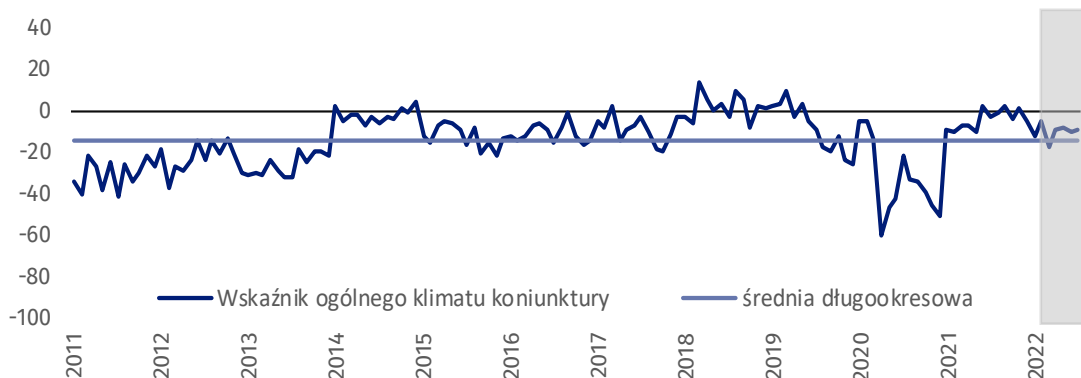
W bieżącym miesiącu wskaźnik ogólnego klimatu koniunktury kształtuje się na poziomie minus 4,4, tj. niższym niż w czerwcu (minus 0,5) oraz niższym niż w lipcu ubiegłego roku.





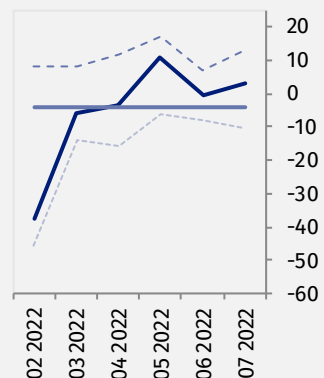
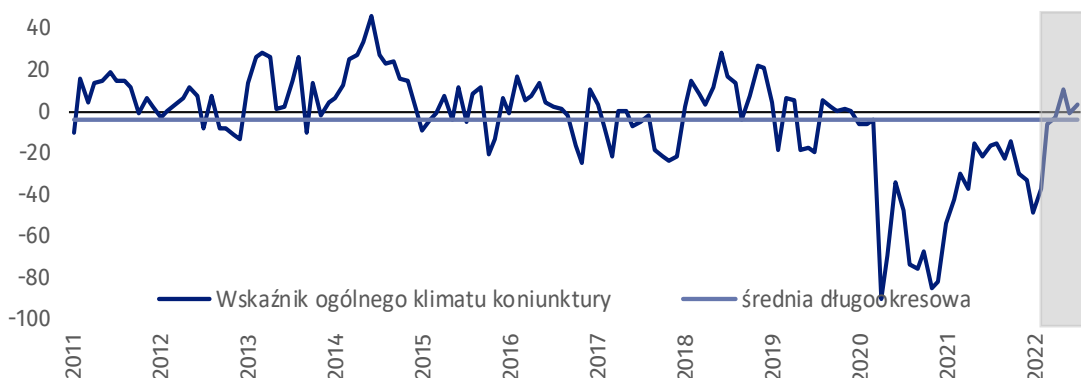
### Transport i gospodarka magazynowa (wykres 5)

W lipcu wskaźnik ogólnego klimatu koniunktury kształtuje się na poziomie minus 9,8, tj. podobnym jak przed miesiącem (minus 10,5), ale niższym niż w analogicznym okresie poprzedniego roku.



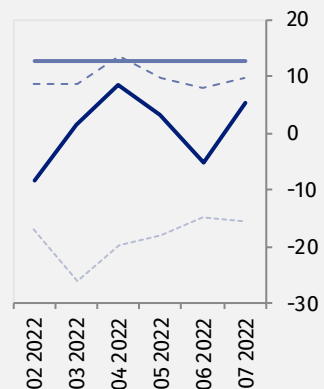
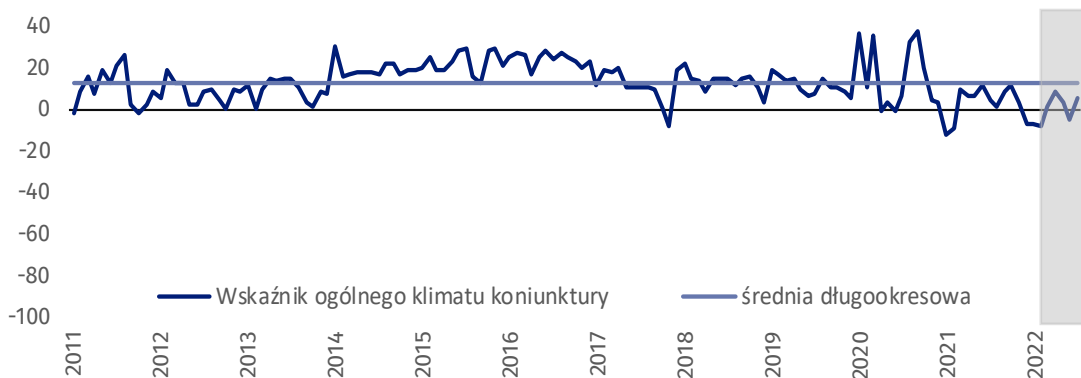
### Zakwaterowanie i gastronomia (wykres 6)

W bieżącym miesiącu wskaźnik ogólnego klimatu koniunktury kształtuje się na poziomie plus 3,0, tj. wyższym niż w czerwcu (minus 0,8) oraz wyższym niż w lipcu ostatnich trzech lat.





### Informacja i komunikacja (wykres 7)

Wskaźnik ogólnego klimatu koniunktury kształtuje się na poziomie plus 5,3, tj. wyższym niż w czerwcu (minus 5,1), ale podobnym jak w lipcu ostatnich dwóch lat.



**Tablica 1. Wskaźniki ogólnego klimatu koniunktury według rodzaju działalności**






WYSZCZEGÓLNIENIE		Analogiczny miesiąc ubiegłego roku	Ubiegły miesiąc	<b>Bieżący miesiąc</b>	Średnia długookresowa
<b>Przetwórstwo przemysłowe</b> 	wskaźnik ogólnego klimatu koniunktury	7,6	-10,6	<b>-15,2</b>	0,8
	składowa "diagnostyczna" wskaźnika	10,3	-6,3	<b>-9,8</b>	0,0
	składowa "prognostyczna" wskaźnika	4,9	-14,9	<b>-20,5</b>	1,6
<b>Budownictwo</b> 	wskaźnik ogólnego klimatu koniunktury	-10,9	-16,3	<b>-18,2</b>	-9,2
	składowa "diagnostyczna" wskaźnika	-13,5	-17,7	<b>-15,1</b>	-10,5
	składowa "prognostyczna" wskaźnika	-8,3	-14,8	<b>-21,2</b>	-8,0
<b>Handel hurtowy</b> 	wskaźnik ogólnego klimatu koniunktury	9,0	-3,4	<b>-6,9</b>	0,9
	składowa "diagnostyczna" wskaźnika	13,6	6,6	<b>3,2</b>	6,0
	składowa "prognostyczna" wskaźnika	4,3	-13,3	<b>-16,9</b>	-4,2
<b>Handel detaliczny</b> 	wskaźnik ogólnego klimatu koniunktury	3,9	-0,5	<b>-4,4</b>	-3,3
	składowa "diagnostyczna" wskaźnika	2,4	4,5	<b>6,2</b>	-1,9
	składowa "prognostyczna" wskaźnika	5,4	-5,5	<b>-14,9</b>	-4,6
<b>Transport i gospodarka magazynowa</b> 	wskaźnik ogólnego klimatu koniunktury	-3,1	-10,5	<b>-9,8</b>	-14,2
	składowa "diagnostyczna" wskaźnika	-3,5	-6,6	<b>-7,3</b>	-17,3
	składowa "prognostyczna" wskaźnika	-2,6	-14,4	<b>-12,3</b>	-11,1
<b>Zakwaterowanie i gastronomia</b> 	wskaźnik ogólnego klimatu koniunktury	-16,1	-0,8	<b>3,0</b>	-4,3
	składowa "diagnostyczna" wskaźnika	-44,1	-11,7	<b>0,4</b>	-5,3
	składowa "prognostyczna" wskaźnika	12,0	10,2	<b>5,5</b>	-3,4
<b>Informacja i komunikacja</b> 	wskaźnik ogólnego klimatu koniunktury	4,0	-5,1	<b>5,3</b>	12,7
	składowa "diagnostyczna" wskaźnika	6,7	2,5	<b>6,6</b>	23,0
	składowa "prognostyczna" wskaźnika	1,3	-12,6	<b>4,0</b>	2,4

## Aneks

# Pogłębione pytania o aktualne zagadnienia gospodarcze oraz wpływ wojny w Ukrainie na koniunkturę – oceny i oczekiwania






Badanie zostało przeprowadzone od 1 do 10 dnia bieżącego miesiąca na próbie jednostek przemysłowych, budowlanych, handlowych i usługowych. Pytania zostały podzielone na dwie sekcje – pytań dotyczących wpływu wojny w Ukrainie na koniunkturę gospodarczą oraz pytań dotyczących procesów cenowych. Odpowiedzi na cały dodatkowy blok pytań są udzielane na zasadzie dobrowolności. W poniższej tabeli we wszystkich pytaniach prezentowany jest procent odpowiedzi respondentów na dany wariant. Dane zostały zagregowane zgodnie z metodologią agregacji (ważenia) stosowaną standardowo w badaniu koniunktury gospodarczej.

**Tablica 2. Pogłębione pytania o aktualne zagadnienia gospodarcze**

Pytania	 Przetwórstwo przemysłowe	 Budownictwo	 Handel hurtowy	 Handel detaliczny	 Usługi
<b>PYTANIA O WPŁYW WOJNY W UKRAINIE</b>					
<b>1. Negatywne skutki wojny w Ukrainie i jej konsekwencje dla prowadzonej przez Państwa firmę działalności gospodarczej będą w bieżącym miesiącu:</b>					
brak negatywnych skutków	8,4	0,0	11,8	6,1	20,4
nieznaczne	51,0	32,2	63,2	79,9	59,5
poważne	32,8	62,4	20,7	7,0	17,9
zagrożające stabilności firmy	7,8	5,4	4,3	7,0	2,2
suma (brak negatywnych skutków + nieznaczne)	59,4	32,2	75,0	86,0	79,9
suma (poważne + zagrożające stabilności firmy)	40,6	67,8	25,0	14,0	20,1
<b>2. Z zaobserwowanych w ostatnim miesiącu negatywnych skutków wojny w Ukrainie najbardziej do Państwa firmy odnoszą się:</b>					
spadek sprzedaży / spadek przychodów	36,7	8,7	18,6	29,5	19,1
wzrost kosztów	66,2	71,9	50,8	33,8	91,3
zakłócenie w łańcuchu dostaw	42,2	29,6	41,0	9,4	6,6
duże zaburzenia organizacyjne w funkcjonowaniu przedsiębiorstwa	4,1	14,8	0,0	0,0	1,1
problemy z bieżącym finansowaniem	10,2	16,1	0,0	12,2	3,3
nadmierne zapasy	8,3	0,0	3,6	2,2	0,0
zerwanie umów ze wschodnimi kontrahentami	26,3	0,0	41,2	0,0	4,3
<b>3. Jeżeli w Państwa firmie są zatrudnieni pracownicy z Ukrainy, to czy w związku z wojną w Ukrainie zaobserwowali Państwo w ubiegłym miesiącu:<sup>1</sup></b>					
odpływ pracowników z Ukrainy	19,7	20,8	45,7	9,2	23,9
nieznaczny	16,5	11,4	45,7	9,2	22,8
poważny	3,2	9,4	0,0	0,0	1,1
napływ pracowników z Ukrainy	20,8	8,7	13,7	5,7	12,6
nieznaczny	17,6	8,7	13,7	5,7	12,6
poważny	3,2	0,0	0,0	0,0	0,0
nie dotyczy	76,6	53,7	50,7	42,8	76,1

<sup>1</sup> Dopuszczalne było równoczesne zaznaczenie po jednej odpowiedzi dla każdego z wariantów („odpływ” i „napływ”), w związku z tym suma wariantów może przekroczyć 100%. Odpowiedź „nie dotyczy” zaznaczana była w przypadku, gdy firma nie zatrudnia pracowników z Ukrainy lub nie zaobserwowała w ubiegłym miesiącu ich „odpływu” czy „napływu”.

**Tablica 2. Pogłębione pytania o aktualne zagadnienia gospodarcze (dok.)**

Pytania					
	Przetwórstwo przemysłowe	Budownictwo	Handel hurtowy	Handel detaliczny	Usługi
<b>PROCESY CENOWE</b>					
<b>4. Jak Państwa zdaniem kształtować się będą ceny usług / materiałów / surowców wykorzystywanych przez Państwa firmę w ramach prowadzonej działalności gospodarczej?</b>					
<b>w krótkim okresie (1-3 miesiące) - w porównaniu z aktualną sytuacją</b>					
wzrosną szybciej	46,4	36,3	40,8	33,2	39,8
wzrosną wolniej	39,8	24,1	49,2	16,6	48,8
ustabilizują się	13,3	36,9	8,2	46,7	11,4
spadną	0,5	2,7	1,8	3,5	0,0
<b>w dłuższym okresie (najbliższe 12 miesięcy) - w porównaniu z aktualną sytuacją</b>					
wzrosną szybciej	13,2	20,8	35,0	18,8	38,2
wzrosną wolniej	54,2	42,3	49,9	21,8	28,3
ustabilizują się	25,8	34,2	13,3	55,9	33,5
spadną	6,8	2,7	1,8	3,5	0,0
<b>5. Które z poniższych czynników w największym stopniu wpłyną na koszty funkcjonowania Państwa firmy w okresie najbliższego kwartału?</b>					
<b>wzrost kosztów</b>					
ceny energii i paliw	100,0	71,9	96,0	49,8	82,6
ceny czynszu, najmu lokali, itp.	42,2	53,7	40,2	30,6	50,6
ceny komponentów i usług	89,1	63,8	79,3	43,2	59,7
koszty zatrudnienia	70,5	71,9	79,9	38,9	84,9
ceny importu bezpośredniego	64,9	55,1	69,3	27,1	33,2
zmiany w przepisach i wymogach prawnych	48,2	67,9	61,8	31,4	56,0
koszty finansowania (kredyty, pożyczki, itp.)	51,6	66,5	73,2	43,2	58,5
inne	37,3	36,3	14,0	21,4	42,5
<b>spadek kosztów</b>					
ceny energii i paliw	0,0	2,7	1,8	0,0	0,0
ceny czynszu, najmu lokali, itp.	0,0	6,0	4,2	0,0	5,7
ceny komponentów i usług	3,4	2,7	1,8	0,0	5,8
koszty zatrudnienia	0,0	0,0	0,0	2,2	1,1
ceny importu bezpośredniego	0,0	0,0	0,0	0,0	1,1
zmiany w przepisach i wymogach prawnych	6,0	3,3	4,2	0,0	0,0
koszty finansowania (kredyty, pożyczki, itp.)	0,0	0,0	0,0	0,0	0,0
inne	0,0	2,7	4,2	0,0	5,8
<b>6. Czy obserwowane i przewidywane zmiany w warunkach finansowania przedsiębiorstwa (koszty kredytów bankowych i ich dostępność, kredyt kupiecki, odroczone płatności, itp.) spowodują, w najbliższych 12 miesiącach, w przypadku:</b>					
<b>decyzji inwestycyjnych</b>					
odłożenie	59,1	57,1	36,2	34,9	42,5
przyspieszenie	5,3	6,0	0,0	2,2	1,1
nie mam zdania	35,6	36,9	63,8	62,9	56,4
<b>produkcji / sprzedaży</b>					
ograniczenie	34,4	43,4	24,6	29,7	25,2
wzrost	7,0	3,3	7,3	0,0	0,0
nie mam zdania	58,6	53,3	68,1	70,3	74,8
<b>zatrudnienia</b>					
ograniczenie	45,6	49,8	26,1	38,4	34,4
wzrost	3,9	0,0	35,3	1,3	0,0
nie mam zdania	50,5	50,2	38,6	60,3	65,6

W przypadku cytowania danych Głównego Urzędu Statystycznego prosimy o zamieszczenie informacji: „Źródło danych GUS”, a w przypadku publikowania obliczeń dokonanych na danych opublikowanych przez GUS prosimy o zamieszczenie informacji: „Opracowanie własne na podstawie danych GUS”.

Opracowanie merytoryczne:  
**Urząd Statystyczny w Zielonej Górze**

**Dyrektor Roman Fedak**  
Tel: 68 322 31 12

Rzeczposzechnianie:  
**Rzecznik Prasowy Prezesa GUS**

**Karolina Banaszek**  
Tel: 695 255 011

### **Wydział Współpracy z Mediami**

Tel: 22 608 38 04

**e-mail: [obslugaprasowa@stat.gov.pl](mailto:obslugaprasowa@stat.gov.pl)**



[www.stat.gov.pl](http://www.stat.gov.pl)



[@GUS\\_STAT](https://twitter.com/GUS_STAT)



[@GlownyUrzedStatystyczny](https://www.facebook.com/GlownyUrzedStatystyczny)



[gus\\_stat](https://www.instagram.com/gus_stat)



[glownyurzedstatystycznygus](https://www.youtube.com/glownyurzedstatystycznygus)



[glownyurzedstatystyczny](https://www.linkedin.com/company/glownyurzedstatystyczny)

### **Powiązane opracowania**

[Koniunktura gospodarcza w przetwórstwie przemysłowym, budownictwie, handlu i usługach](#)

Informacje sygnałne – opinie formułowane przez jednostki z siedzibą w danym województwie dostępne na stronach Urzędów Statystycznych

[Infografika – Koniunktura gospodarcza w Polsce](#)

[Badanie koniunktury gospodarczej – zeszyt metodologiczny](#)

### **Temat dostępny w bazach danych**

[Dziedzinowa Baza Wiedzy Koniunktura Gospodarcza](#)

[Bank Danych Makroekonomicznych \(BDM\)](#)

### **Ważniejsze pojęcia dostępne w słowniku**

[Koniunktura gospodarcza](#)