

Koniunktura gospodarcza, opinie formułowane przez jednostki z siedzibą w województwie ŁÓDZKIM – czerwiec 2022 r.

Wpływ wojny w Ukrainie na koniunkturę – oceny i oczekiwania (Aneks)

30.06.2022 r.

↓ -10,6

Wskaźnik ogólnego klimatu koniunktury gospodarczej w przetwórstwie przemysłowym

W większości badanych obszarów przedsiębiorcy w czerwcu oceniają koniunkturę gorzej niż w maju. Największe pogorszenie ocen nastąpiło w sekcji zakwaterowanie i gastronomia. Wyjątkiem jest handel detaliczny, gdzie oceny wzrosły oraz handel hurtowy, gdzie oceny są podobne jak przed miesiącem.

Do badania za bieżący miesiąc – odpowiedzi udzielane w okresie od 1 do 10 dnia bm. – dołączono moduł pytań diagnozujący wpływ wojny w Ukrainie na koniunkturę gospodarczą (wyniki w Aneksie).

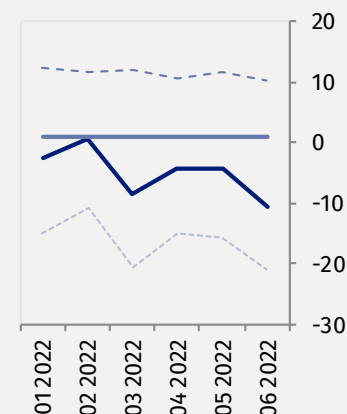
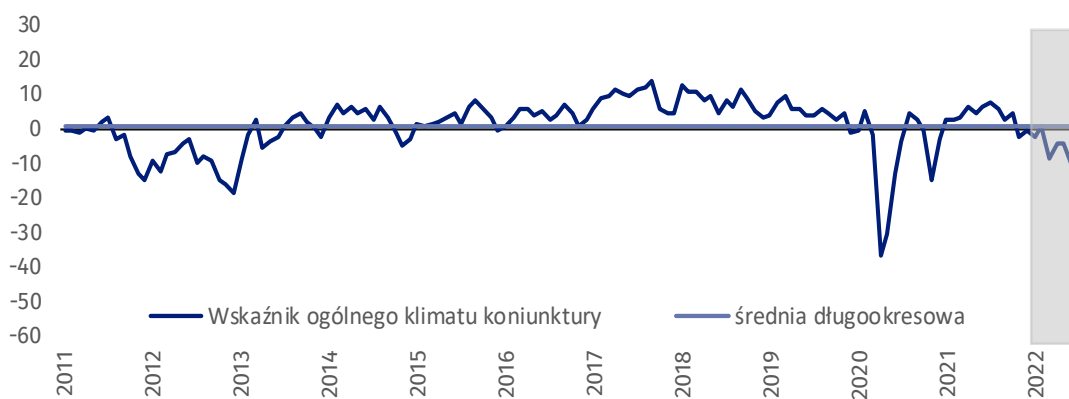
Wskaźnik ogólnego klimatu koniunktury i jego składowe w ostatnich sześciu miesiącach

— wskaźnik ogólnego klimatu koniunktury
— średnia długookresowa
- - - poprawa [%]
- - - - - pogorszenie [%]



Przetwórstwo przemysłowe (wykres 1)

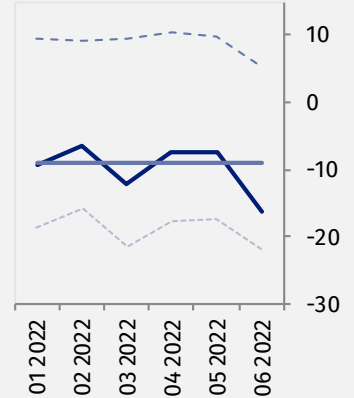
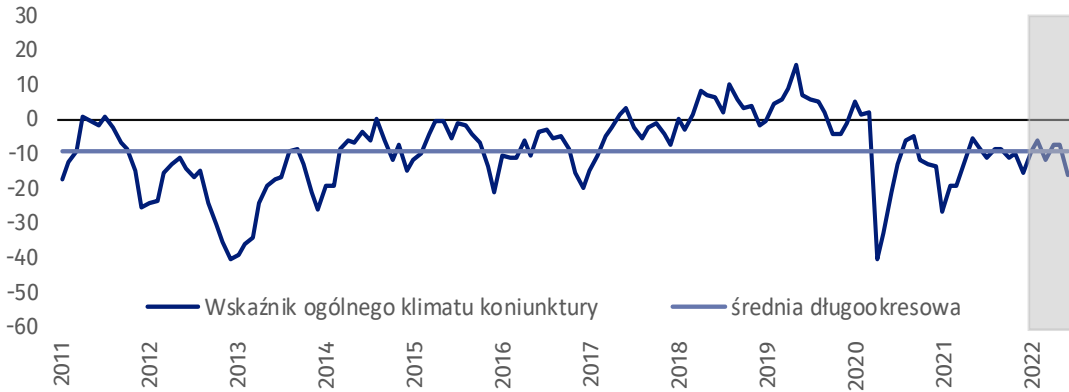
Wskaźnik ogólnego klimatu koniunktury kształtuje się na poziomie minus 10,6, tj. niższym niż przed miesiącem (minus 4,2) oraz niższym niż w czerwcu 2021 r.





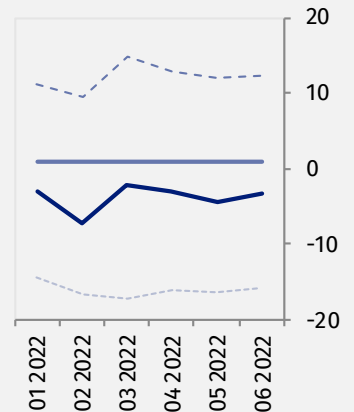
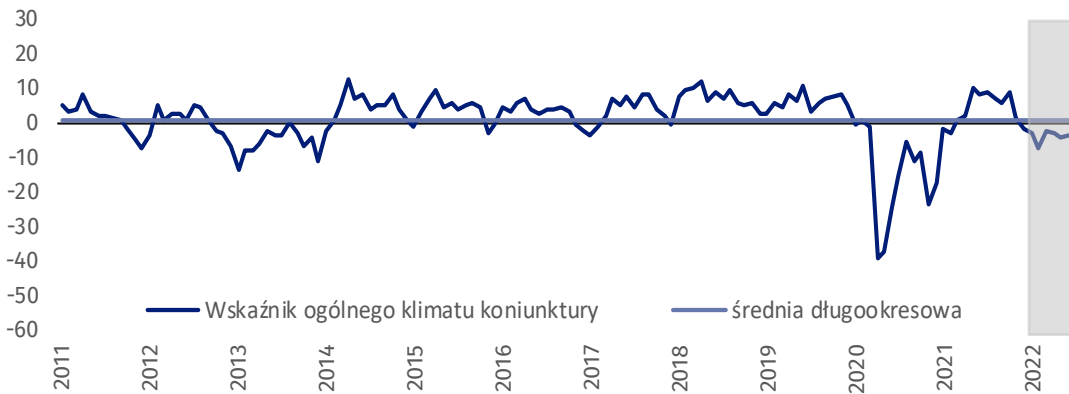
Budownictwo (wykres 2)

W czerwcu wskaźnik ogólnego klimatu koniunktury kształtuje się na poziomie minus 16,3, tj. niższym niż w maju (minus 7,5) oraz niższym niż w czerwcu ubiegłego roku.



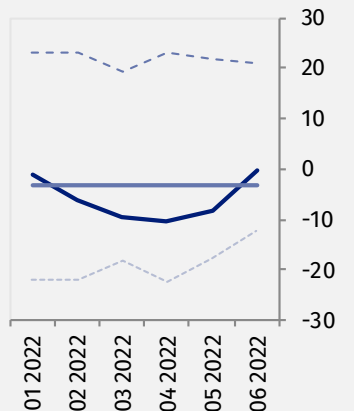
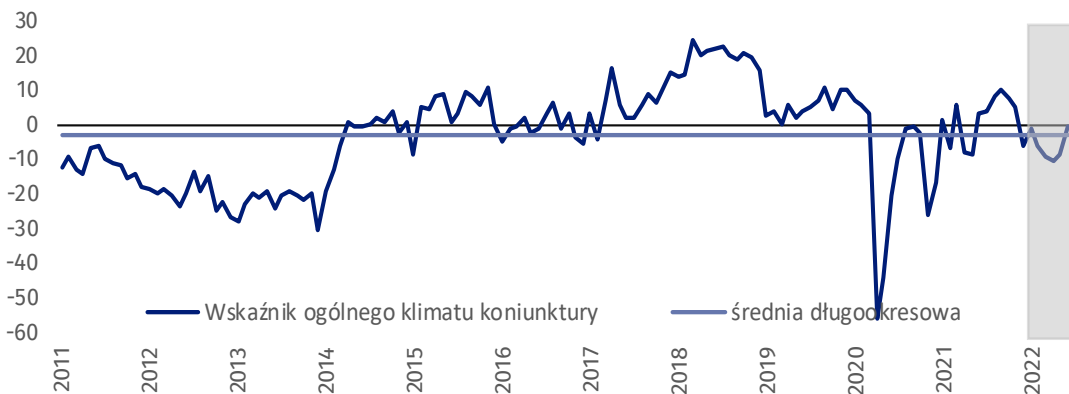
Handel hurtowy (wykres 3)

W czerwcu wskaźnik ogólnego klimatu koniunktury kształtuje się na poziomie minus 3,4, tj. podobnym jak przed miesiącem (minus 4,3), ale niższym niż w analogicznym okresie poprzedniego roku.



Handel detaliczny (wykres 4)

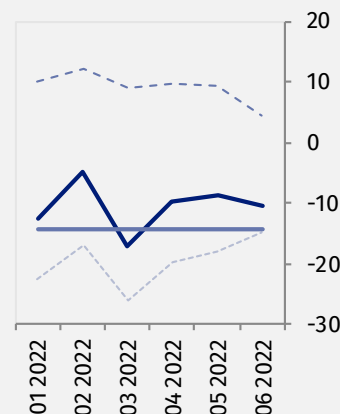
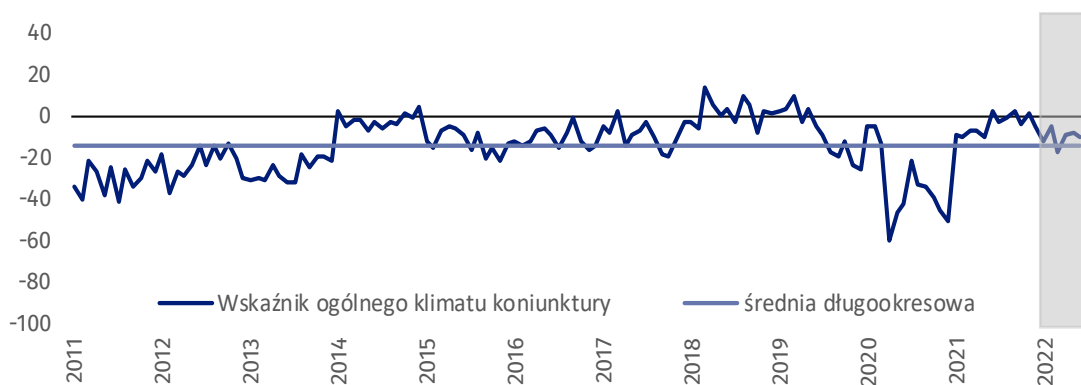
W bieżącym miesiącu wskaźnik ogólnego klimatu koniunktury kształtuje się na poziomie minus 0,5, tj. wyższym niż w maju (minus 8,5), ale niższym niż w czerwcu 2021 r.





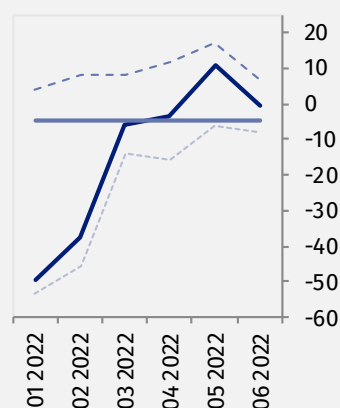
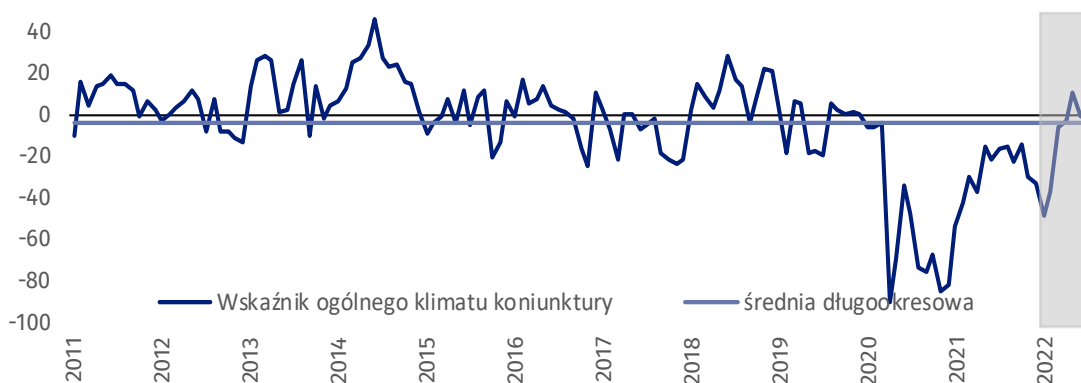
Transport i gospodarka magazynowa (wykres 5)

W czerwcu wskaźnik ogólnego klimatu koniunktury kształtuje się na poziomie minus 10,5, tj. niższym niż przed miesiącem (minus 8,6) oraz niższym niż w czerwcu ubiegłego roku.



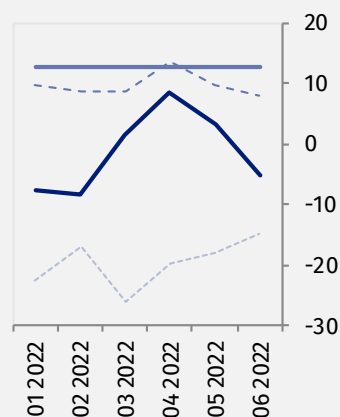
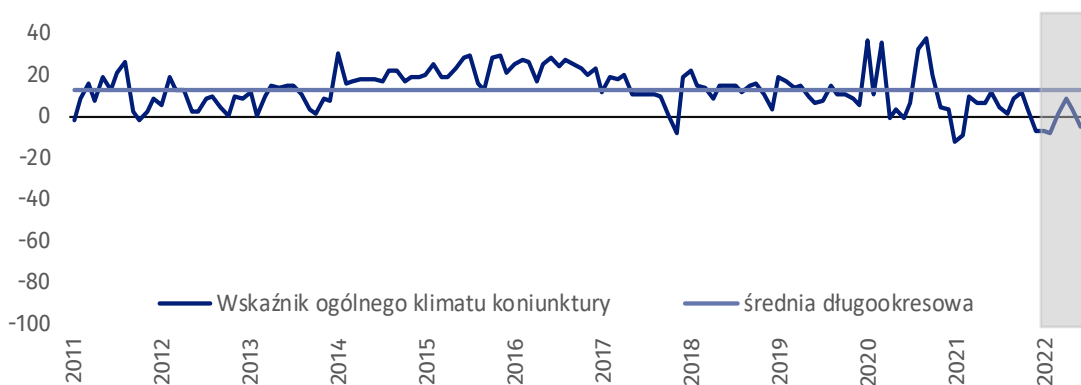
Zakwaterowanie i gastronomia (wykres 6)

W bieżącym miesiącu wskaźnik ogólnego klimatu koniunktury kształtuje się na poziomie minus 0,8, tj. niższym niż w maju (plus 10,9), ale wyższym niż w czerwcu ostatnich trzech lat.







Informacja i komunikacja (wykres 7)

Wskaźnik ogólnego klimatu koniunktury kształtuje się na poziomie minus 5,1, tj. niższym niż w maju (plus 3,3).



Tablica 1. Wskaźniki ogólnego klimatu koniunktury według rodzaju działalności






WYSZCZEGÓLNIENIE		Analogiczny miesiąc ubiegłego roku	Ubiegły miesiąc	Bieżący miesiąc	Średnia długookresowa
Przetwórstwo przemysłowe 	wskaźnik ogólnego klimatu koniunktury	6,6	-4,2	-10,6	0,9
	składowa "diagnostyczna" wskaźnika	7,7	1,2	-6,3	0,1
	składowa "prognostyczna" wskaźnika	5,4	-9,5	-14,9	1,8
Budownictwo 	wskaźnik ogólnego klimatu koniunktury	-8,3	-7,5	-16,3	-9,2
	składowa "diagnostyczna" wskaźnika	-14,6	-5,9	-17,7	-10,4
	składowa "prognostyczna" wskaźnika	-2,0	-9,1	-14,8	-7,9
Handel hurtowy 	wskaźnik ogólnego klimatu koniunktury	8,5	-4,3	-3,4	1,0
	składowa "diagnostyczna" wskaźnika	16,2	3,1	6,6	6,1
	składowa "prognostyczna" wskaźnika	0,8	-11,7	-13,3	-4,1
Handel detaliczny 	wskaźnik ogólnego klimatu koniunktury	3,5	-8,5	-0,5	-3,2
	składowa "diagnostyczna" wskaźnika	-5,4	-3,1	4,5	-1,9
	składowa "prognostyczna" wskaźnika	12,4	-13,8	-5,5	-4,5
Transport i gospodarka magazynowa 	wskaźnik ogólnego klimatu koniunktury	2,5	-8,6	-10,5	-14,2
	składowa "diagnostyczna" wskaźnika	1,0	0,9	-6,6	-17,4
	składowa "prognostyczna" wskaźnika	4,0	-18,0	-14,4	-11,1
Zakwaterowanie i gastronomia 	wskaźnik ogólnego klimatu koniunktury	-21,5	10,9	-0,8	-4,4
	składowa "diagnostyczna" wskaźnika	-51,6	0,4	-11,7	-5,3
	składowa "prognostyczna" wskaźnika	8,7	21,3	10,2	-3,5
Informacja i komunikacja 	wskaźnik ogólnego klimatu koniunktury	11,7	3,3	-5,1	12,8
	składowa "diagnostyczna" wskaźnika	24,7	6,5	2,5	23,1
	składowa "prognostyczna" wskaźnika	-1,3	0,0	-12,6	2,4

Aneks

Wpływ wojny w Ukrainie na koniunkturę – oceny i oczekiwania






Badanie zostało przeprowadzone od 1 do 10 dnia bieżącego miesiąca na próbie jednostek przemysłowych, budowlanych, handlowych i usługowych. Pytania zostały podzielone na dwie sekcje – pytań dotyczących wpływu wojny na Ukrainie na koniunkturę gospodarczą oraz pytań dotyczących inwestycji. Odpowiedzi na cały dodatkowy blok pytań są udzielane na zasadzie dobrowolności. W poniższej tabeli we wszystkich pytaniach prezentowany jest procent odpowiedzi respondentów na dany wariant. Dane zostały zagregowane zgodnie z metodologią agregacji (ważenia) stosowaną standardowo w badaniu koniunktury gospodarczej.

Tablica 2. Wyniki badania dot. wpływu wojny w Ukrainie na koniunkturę

Pytania	 Przetwórstwo przemysłowe	 Budownictwo	 Handel hurtowy	 Handel detaliczny	 Usługi
PYTANIA O WPŁYW WOJNY W UKRAINIE					
1. Negatywne skutki wojny w Ukrainie i jej konsekwencje dla prowadzonej przez Państwa firmę działalności gospodarczej będą w bieżącym miesiącu:					
brak negatywnych skutków	9,3	8,6	2,0	1,3	23,4
nieznaczne	61,5	53,8	68,8	82,5	43,9
poważne	28,6	28,8	27,2	11,2	18,4
zagrożające stabilności firmy	0,6	8,8	2,0	5,0	14,3
suma (brak negatywnych skutków + nieznaczne)	70,8	62,4	70,8	83,8	67,3
suma (poważne + zagrożające stabilności firmy)	29,2	37,6	29,2	16,2	32,7
2. Z zaobserwowanych w ostatnim miesiącu negatywnych skutków wojny w Ukrainie najbardziej do Państwa firmy odnoszą się:					
spadek sprzedaży – spadek przychodów	33,2	11,8	12,9	18,9	29,5
wzrost kosztów	66,5	95,3	48,6	83,6	83,4
zakłócenie w łańcuchu dostaw	49,1	51,6	38,0	11,1	23,2
duże zaburzenia organizacyjne w funkcjonowaniu przedsiębiorstwa	3,5	15,9	7,6	2,4	0,0
problemy z bieżącym finansowaniem	0,6	4,7	3,0	11,2	5,4
nadmierne zapasy	21,6	0,0	2,0	0,0	0,0
zerwanie umów ze wschodnimi kontrahentami	15,9	0,0	48,8	0,0	5,8
3. Jeżeli w Państwa firmie są zatrudnieni pracownicy z Ukrainy, to czy w związku z wojną w Ukrainie zaobserwowali Państwo w ubiegłym miesiącu:¹					
odpływ pracowników z Ukrainy	28,5	55,4	41,5	6,0	22,2
nieznaczny	25,1	13,7	41,5	6,0	22,2
poważny	3,4	41,7	0,0	0,0	0,0
napływ pracowników z Ukrainy	26,8	22,3	40,6	6,0	11,7
nieznaczny	23,4	22,3	40,6	6,0	11,7
poważny	3,4	0,0	0,0	0,0	0,0
nie dotyczy	68,6	44,6	56,5	94,0	77,8

¹ Dopuszczalne było równoczesne zaznaczenie po jednej odpowiedzi dla każdego z wariantów („odpływ” i „napływ”), w związku z tym suma wariantów może przekroczyć 100%. Odpowiedź „nie dotyczy” zaznaczana była w przypadku, gdy firma nie zatrudnia pracowników z Ukrainy lub nie zaobserwowała w ubiegłym miesiącu ich „odpływu” czy „napływu”.

Tablica 2. Wyniki badania dot. wpływu wojny w Ukrainie na koniunkturę (dok.)

Pytania	 Przetwórstwo przemysłowe	 Budownictwo	 Handel hurtowy	 Handel detaliczny	 Usługi
PYTANIA O INWESTYCJE					
4. Jakże są Państwa aktualne przewidywania, co do poziomu inwestycji Państwa firmy w 2022 r. w odniesieniu do inwestycji zrealizowanych w 2021 r.:					
spadek poziomu inwestycji	28,9	36,8	13,2	19,5	8,1
nieznaczny	17,8	20,4	11,2	11,0	5,4
poważny	11,1	16,4	2,0	8,5	2,7
utrzymanie poziomu inwestycji	42,0	63,2	41,4	74,4	76,9
wzrost poziomu inwestycji	29,1	0,0	45,4	6,1	15,0
nieznaczny	15,4	0,0	7,9	6,1	9,1
poważny	13,7	0,0	37,5	0,0	5,9
5. Które z poniższych czynników w największym stopniu wpływają na ograniczenie skali inwestycji Państwa firmy w bieżącym roku:					
wysokie koszty realizacji inwestycji	69,0	73,8	41,0	33,3	39,1
trudności w pozyskaniu zewnętrznych źródeł finansowania	13,1	14,6	6,0	12,2	9,8
długotrwałe procedury uzyskania zgody na inwestycje	14,1	9,8	8,9	8,5	19,1
problemy z zatrudnieniem pracowników	10,9	59,1	0,0	7,5	8,2
zerwane łańcuchy dostaw	15,9	21,3	14,5	0,0	1,3
wysoka inflacja	69,8	83,5	39,6	38,4	53,7
niejasne, niespójne i niestabilne przepisy prawne	32,2	66,3	29,4	64,2	19,7
niepewna sytuacja makroekonomiczna	49,7	36,8	32,1	66,8	24,3
niedostateczny popyt na produkty/ usługi oferowane przez firmę	14,2	12,5	4,0	14,8	4,0
firma nie odczuwa ograniczeń	8,0	2,9	31,6	3,6	31,3

W przypadku cytowania danych Głównego Urzędu Statystycznego prosimy o zamieszczenie informacji: „Źródło danych GUS”, a w przypadku publikowania obliczeń dokonanych na danych opublikowanych przez GUS prosimy o zamieszczenie informacji: „Opracowanie własne na podstawie danych GUS”.

Opracowanie merytoryczne:
Urząd Statystyczny w Zielonej Górze

Dyrektor Roman Fedak
Tel: 68 322 31 12

Rzeczposzechnianie:
Rzecznik Prasowy Prezesa GUS

Karolina Banaszek
Tel: 695 255 011

Wydział Współpracy z Mediami


Tel: 22 608 38 04

e-mail: obslugaprasowa@stat.gov.pl


 www.stat.gov.pl

 [@GUS_STAT](https://twitter.com/GUS_STAT)

 [@GlownyUrzadStatystyczny](https://www.facebook.com/GlownyUrzadStatystyczny)

 [gus_stat](https://www.instagram.com/gus_stat)

 [glownyurządstatystycznygus](https://www.youtube.com/glownyurządstatystycznygus)

 [glownyurządstatystyczny](https://www.linkedin.com/company/glownyurządstatystyczny)

Powiązane opracowania

[Koniunktura gospodarcza w przetwórstwie przemysłowym, budownictwie, handlu i usługach](#)

Informacje sygnałne – opinie formułowane przez jednostki z siedzibą w danym województwie dostępne na stronach Urzędów Statystycznych

[Infografika – Koniunktura gospodarcza w Polsce](#)

[Badanie koniunktury gospodarczej – zeszyt metodologiczny](#)

Temat dostępny w bazach danych

[Dziedzina Baza Wiedzy Koniunktura Gospodarcza](#)

[Bank Danych Makroekonomicznych \(BDM\)](#)

Ważniejsze pojęcia dostępne w słowniku

[Koniunktura gospodarcza](#)