

# Koniunktura gospodarcza, opinie formułowane przez jednostki z siedzibą w województwie ŁÓDZKIM – Luty 2022 r.

## Wpływ pandemii COVID-19 na koniunkturę – oceny i oczekiwania (Aneks)

28.02.2022 r.

Wskaźnik ogólnego klimatu koniunktury i jego składowe w ostatnich sześciu miesiącach

↑ 0,8

Wskaźnik ogólnego klimatu koniunktury gospodarczej w przetwórstwie przemysłowym

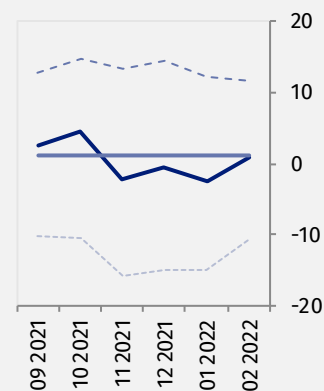
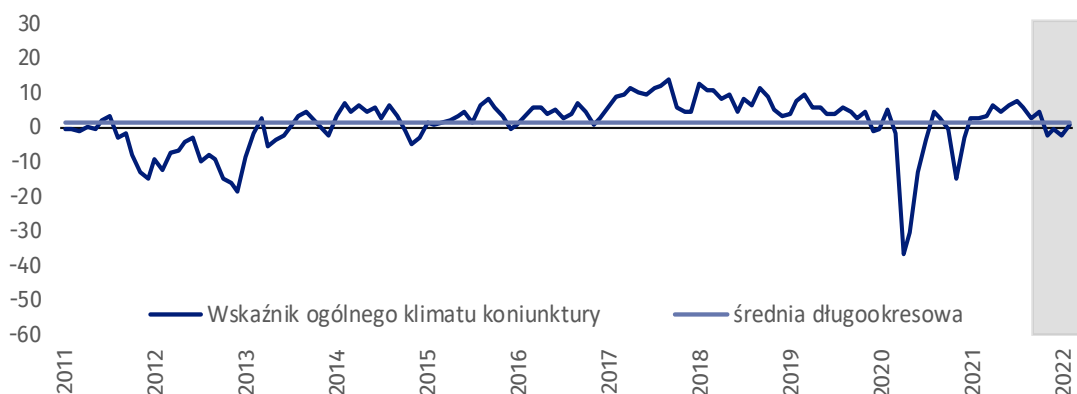
W większości badanych obszarów przedsiębiorcy w lutym oceniają koniunkturę lepiej niż w styczniu. Wyjątkami są handel detaliczny oraz handel hurtowy, gdzie oceny spadły oraz informacja i komunikacja, gdzie oceny są podobne jak przed miesiącem. Największa poprawa ocen nastąpiła w sekcji zakwaterowanie i gastronomia.

Do badania za bieżący miesiąc – odpowiedzi udzielane w okresie od 1 do 10 lutego – dołączono moduł pytań diagnozujący wpływ pandemii COVID-19 na koniunkturę gospodarczą (wyniki w Aneksie).



### Przetwórstwo przemysłowe (wykres 1)

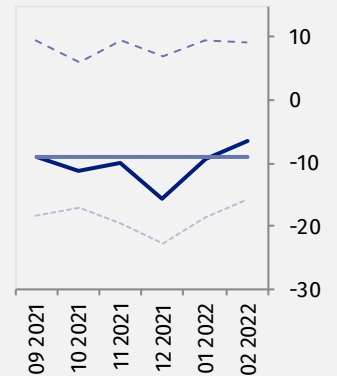
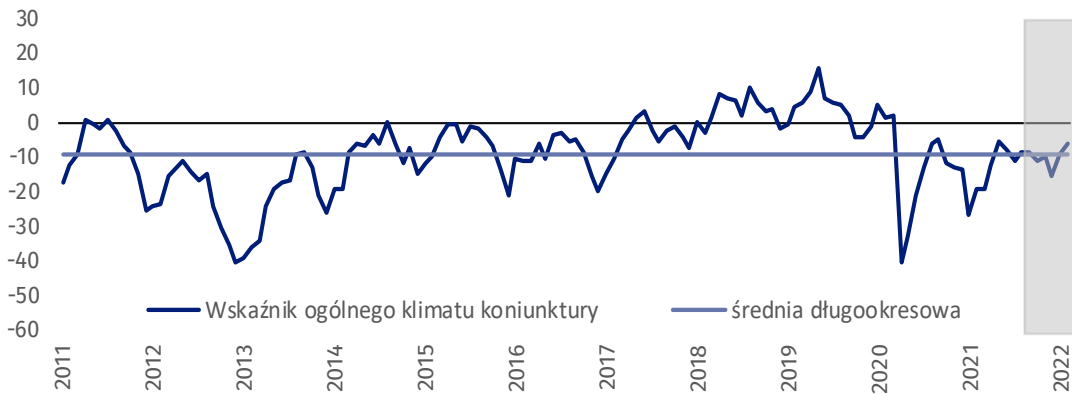
Wskaźnik ogólnego klimatu koniunktury kształtuje się na poziomie plus 0,8, tj. wyższym niż przed miesiącem (minus 2,5), ale niższym niż w lutym ostatnich sześciu lat.





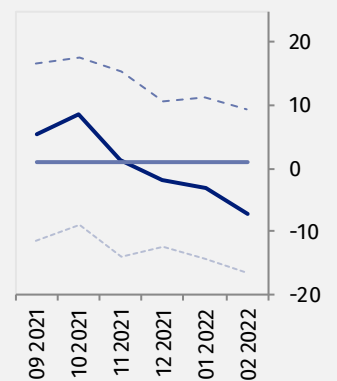
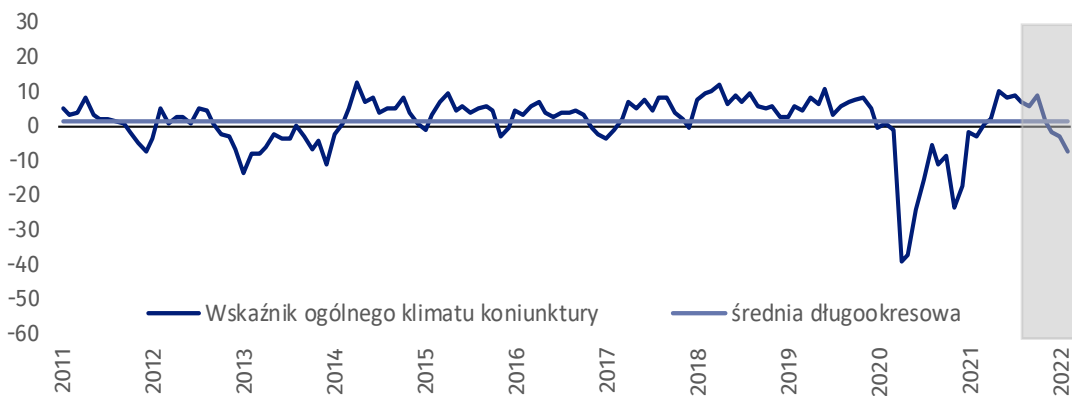
### Budownictwo (wykres 2)

W lutym wskaźnik ogólnego klimatu koniunktury kształtuje się na poziomie minus 6,5, tj. wyższym niż w styczniu (minus 9,4) oraz wyższym niż w lutym 2021 r.



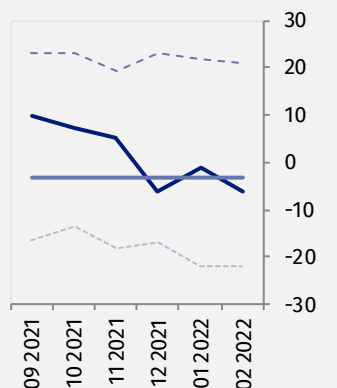
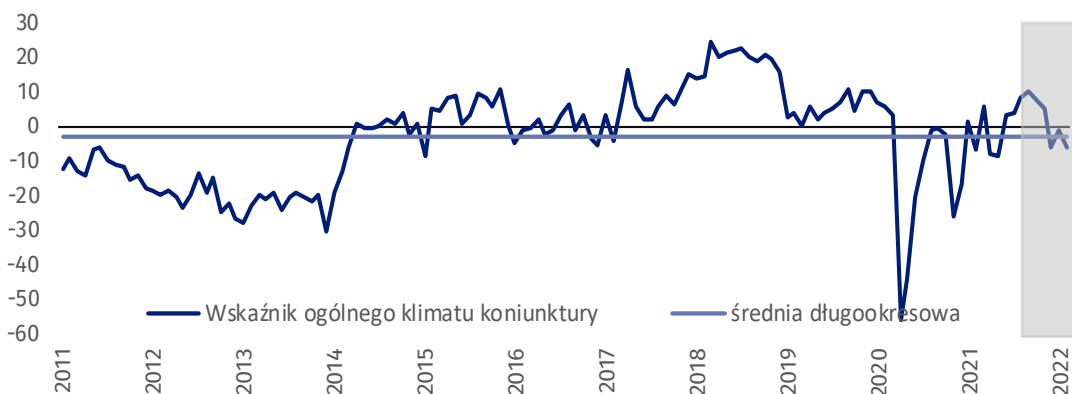
### Handel hurtowy (wykres 3)

W lutym wskaźnik ogólnego klimatu koniunktury kształtuje się na poziomie minus 7,2, tj. niższym niż przed miesiącem (minus 3,1). Od czterech miesięcy oceny w tym zakresie nie zwiększają się.



### Handel detaliczny (wykres 4)

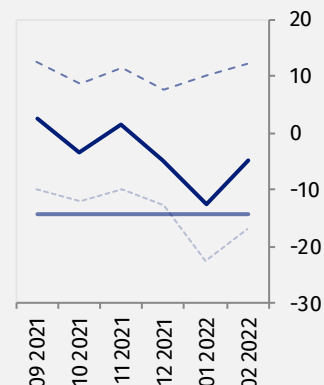
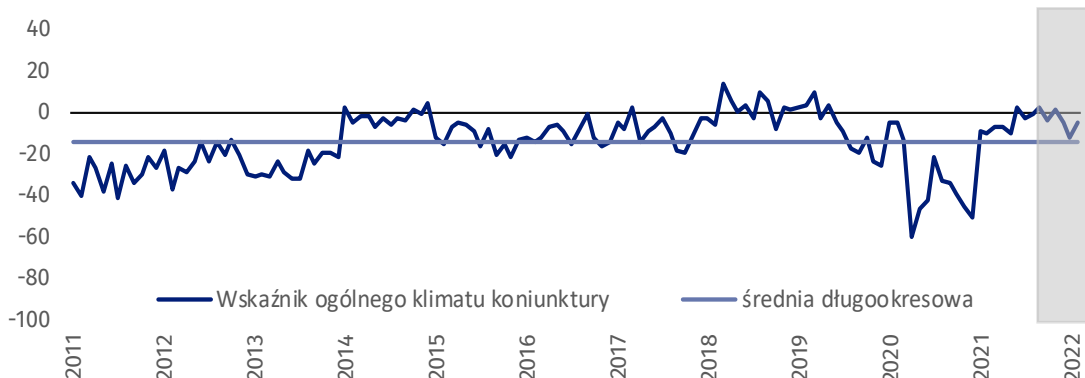
W bieżącym miesiącu wskaźnik ogólnego klimatu koniunktury kształtuje się na poziomie minus 6,3, tj. niższym niż w styczniu (minus 1,2), ale podobnym jak w lutym ubiegłego roku.





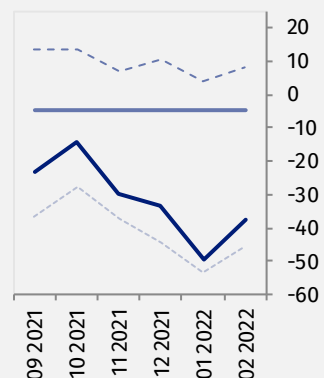
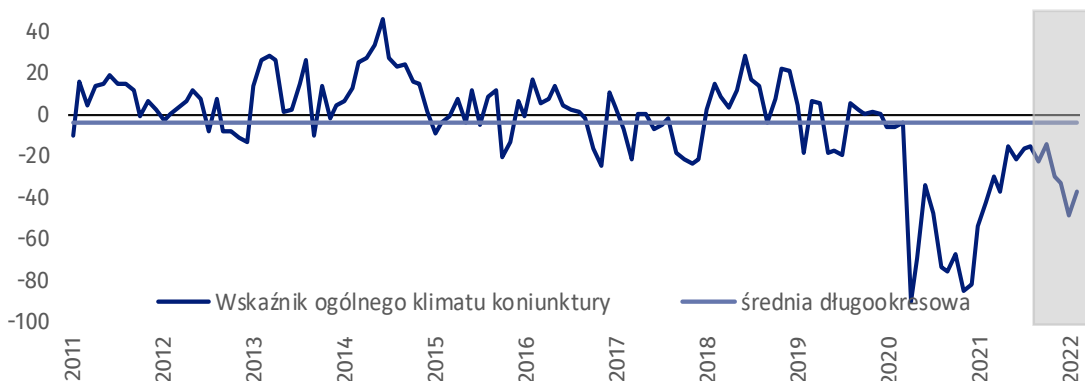
### Transport i gospodarka magazynowa (wykres 5)

W lutym wskaźnik ogólnego klimatu koniunktury kształtuje się na poziomie minus 4,7, tj. wyższym niż przed miesiącem (minus 12,4) oraz wyższym niż w analogicznym okresie poprzedniego roku.



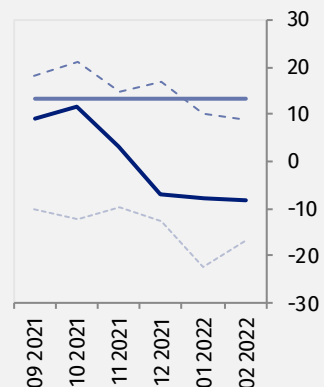
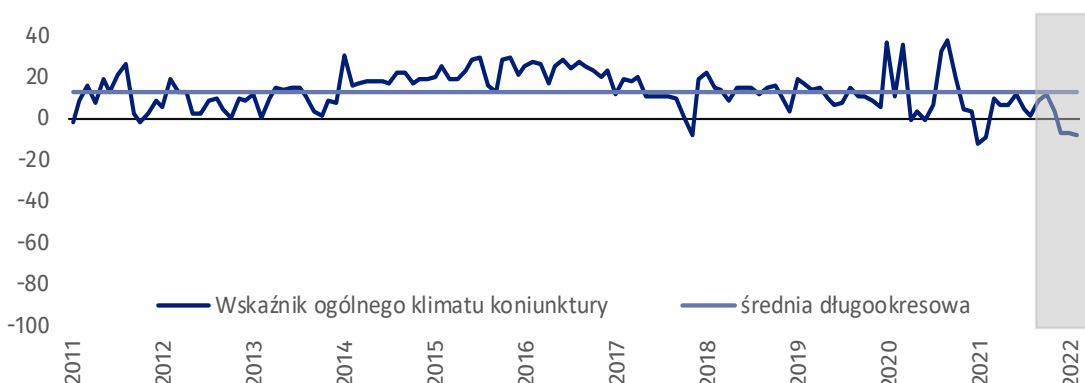
### Zakwaterowanie i gastronomia (wykres 6)

W bieżącym miesiącu wskaźnik ogólnego klimatu koniunktury kształtuje się na poziomie minus 37,3, tj. wyższym niż w styczniu (minus 49,3) oraz wyższym niż w lutym 2021 r.



### Informacja i komunikacja (wykres 7)

Wskaźnik ogólnego klimatu koniunktury kształtuje się na poziomie minus 8,2, tj. podobnym jak w styczniu (minus 7,6) oraz podobnym jak w lutym 2021 r. Od czterech miesięcy oceny w tym zakresie nie zwiększają się.



Tablica 1. Wskaźniki ogólnego klimatu koniunktury według rodzaju działalności






WYSZCZEGÓLNIENIE		Analogiczny miesiąc ubiegłego roku	Ubiegły miesiąc	Bieżący miesiąc	Średnia długookresowa
<b>Przetwórstwo przemysłowe</b> 	wskaźnik ogólnego klimatu koniunktury	2,6	-2,5	<b>0,8</b>	1,2
	składowa "diagnostyczna" wskaźnika	3,9	0,6	<b>1,9</b>	0,1
	składowa "prognostyczna" wskaźnika	1,2	-5,6	<b>-0,3</b>	2,2
<b>Budownictwo</b> 	wskaźnik ogólnego klimatu koniunktury	-19,5	-9,4	<b>-6,5</b>	-9,1
	składowa "diagnostyczna" wskaźnika	-20,7	-3,4	<b>-2,9</b>	-10,5
	składowa "prognostyczna" wskaźnika	-18,3	-15,4	<b>-10,1</b>	-7,7
<b>Handel hurtowy</b> 	wskaźnik ogólnego klimatu koniunktury	-3,0	-3,1	<b>-7,2</b>	1,1
	składowa "diagnostyczna" wskaźnika	3,2	10,0	<b>-0,6</b>	6,1
	składowa "prognostyczna" wskaźnika	-9,1	-16,2	<b>-13,8</b>	-3,9
<b>Handel detaliczny</b> 	wskaźnik ogólnego klimatu koniunktury	-6,6	-1,2	<b>-6,3</b>	-3,1
	składowa "diagnostyczna" wskaźnika	-7,5	-0,7	<b>1,5</b>	-2,0
	składowa "prognostyczna" wskaźnika	-5,7	-1,6	<b>-14,0</b>	-4,3
<b>Transport i gospodarka magazynowa</b> 	wskaźnik ogólnego klimatu koniunktury	-10,1	-12,4	<b>-4,7</b>	-14,3
	składowa "diagnostyczna" wskaźnika	-11,1	-7,3	<b>-5,0</b>	-17,8
	składowa "prognostyczna" wskaźnika	-9,1	-17,4	<b>-4,4</b>	-10,8
<b>Zakwaterowanie i gastronomia</b> 	wskaźnik ogólnego klimatu koniunktury	-42,8	-49,3	<b>-37,3</b>	-4,5
	składowa "diagnostyczna" wskaźnika	-64,7	-49,3	<b>-43,2</b>	-5,2
	składowa "prognostyczna" wskaźnika	-20,8	-49,3	<b>-31,4</b>	-3,8
<b>Informacja i komunikacja</b> 	wskaźnik ogólnego klimatu koniunktury	-9,6	-7,6	<b>-8,2</b>	13,1
	składowa "diagnostyczna" wskaźnika	-4,4	9,5	<b>2,5</b>	23,6
	składowa "prognostyczna" wskaźnika	-14,7	-24,6	<b>-18,9</b>	2,5

## Aneks

# Wpływ pandemii COVID-19 na koniunkturę – oceny i oczekiwania

Badanie zostało przeprowadzone w dniach od 1 do 10 lutego 2022 r. na próbie jednostek przemysłowych, budowlanych, handlowych i usługowych. W przeciwieństwie do podstawowego badania koniunktury, odpowiedzi na dodatkowy blok pytań były udzielane na zasadzie dobrowolności. W pytaniach 1, 4 i 5 zaprezentowany jest procent odpowiedzi respondentów na dany wariant, w pytaniach 2, 3 i 6 – średnia z wartości udzielonych odpowiedzi. Dane zostały zagregowane zgodnie z metodologią agregacji (ważenia) stosowaną standardowo w badaniu koniunktury gospodarczej.

Tablica 2. Wyniki badania dot. wpływu pandemii COVID-19 na koniunkturę

Pytania	 Przetwórstwo przemysłowe	 Budownictwo	 Handel hurtowy	 Handel detaliczny	 Usługi
<b>1. Negatywne skutki pandemii koronawirusa i jej konsekwencje dla prowadzonej przez Państwa firmę działalności gospodarczej będą w bieżącym miesiącu:</b>					
nieznaczące	62,5	62,7	64,1	69,3	67,3
poważne	23,8	28,7	30,0	16,2	26,9
zagrożające stabilności firmy	2,9	4,7	5,9	10,5	5,8
brak negatywnych skutków	10,8	3,9	0,0	4,0	0,0
<b>2. Proszę podać szacunkowo, jaki procent pracowników Państwa firmy (niezależnie od rodzaju umowy: o pracę, cywilnoprawną, pracowników samozatrudnionych, stażystów, agentów itp.) obejmie w bieżącym miesiącu każda z poniższych sytuacji:</b>					
praca zdalna i zbliżone formy pracy	6,9	5,3	19,1	4,4	21,5
nieplanowane nieobecności z tytułu urlopów, opieki nad dziećmi, członkami rodziny	4,1	6,9	6,2	4,7	4,5
brak pracowników z uwagi na kwarantannę lub inne ograniczenia	5,0	11,3	7,3	4,8	2,0
<b>3. Jaka będzie w bieżącym miesiącu szacunkowa (w procentach) zmiana zamówień na półprodukty, surowce, towary lub usługi itp. składanych w Państwa firmie przez klientów? Niezależnie od przyczyny zmiany i w porównaniu do sytuacji gdyby nie było pandemii:</b>					
zmiana [%]	-4,5	-9,9	-4,8	-4,5	-4,7
<b>4. Jeżeli bieżące działania i ograniczenia powzięte w celu zwalczania koronawirusa przez władze państwowe w Polsce (ale także wynikające z działań innych krajów, np. w zakresie ruchu granicznego) funkcjonujące w momencie wypełniania ankiety utrzymywałyby się przez dłuższy czas, ile miesięcy Państwa przedsiębiorstwo byłoby w stanie przetrwać?</b>					
mniej niż 1 miesiąc	6,3	4,7	2,8	5,1	5,8
około 1 miesiąca	4,8	9,4	5,4	4,9	0,0
2 - 3 miesiące	10,5	54,1	12,0	13,2	12,0
4 - 6 miesięcy	21,6	12,0	10,8	14,2	14,5
powyżej 6 miesięcy	56,8	19,8	69,0	62,6	67,7
<b>5. Czy Państwa firma oczekuje w bieżącym miesiącu pojawienia się zatorów płatniczych lub ich nasilenia? Niezależnie od przyczyny zatorów i w porównaniu do sytuacji gdyby nie było pandemii:</b>					
tak, nieznaczących	33,1	59,6	31,1	23,4	17,8
tak, poważnych	9,6	12,5	17,5	0,9	2,1
tak, zagrożających stabilności firmy	0,0	0,0	0,0	2,8	0,0
nie oczekujemy	57,3	27,9	51,4	72,9	80,1
<b>6. Jaka będzie w bieżącym miesiącu, w relacji do poprzedniego miesiąca, szacunkowa (w procentach) zmiana poziomu zatrudnienia w Państwa firmie?</b>					
zmiana [%]	0,0	-0,6	0,1	-0,3	2,9

W przypadku cytowania danych Głównego Urzędu Statystycznego prosimy o zamieszczenie informacji: „Źródło danych GUS”, a w przypadku publikowania obliczeń dokonanych na danych opublikowanych przez GUS prosimy o zamieszczenie informacji: „Opracowanie własne na podstawie danych GUS”.

Opracowanie merytoryczne:  
**Urząd Statystyczny w Zielonej Górze**

**Dyrektor Roman Fedak**  
Tel: 68 322 31 12

Rzeczposzechnianie:  
**Rzecznik Prasowy Prezesa GUS**


**Karolina Banaszek**  
Tel: 695 255 011


#### **Wydział Współpracy z Mediami**


Tel: 22 608 38 04

**e-mail: [obslugaprasowa@stat.gov.pl](mailto:obslugaprasowa@stat.gov.pl)**


 [www.stat.gov.pl](http://www.stat.gov.pl)

 [@GUS\\_STAT](https://twitter.com/GUS_STAT)

 [@GlownyUrzadStatystyczny](https://www.facebook.com/GlownyUrzadStatystyczny)

 [gus\\_stat](https://www.instagram.com/gus_stat)

 [glownyurządstatystycznygus](https://www.youtube.com/glownyurządstatystycznygus)

 [glownyurządstatystyczny](https://www.linkedin.com/company/glownyurządstatystyczny)

#### **Powiązane opracowania**

[Koniunktura gospodarcza w przetwórstwie przemysłowym, budownictwie, handlu i usługach](#)

Informacje sygnałne – opinie formułowane przez jednostki z siedzibą w danym województwie dostępne na stronach Urzędów Statystycznych

[Infografika – Koniunktura gospodarcza w Polsce](#)

[Badanie koniunktury gospodarczej – zeszyt metodologiczny](#)

#### **Temat dostępny w bazach danych**

[Dziedzinowa Baza Wiedzy Koniunktura Gospodarcza](#)

[Bank Danych Makroekonomicznych \(BDM\)](#)

#### **Ważniejsze pojęcia dostępne w słowniku**

[Koniunktura gospodarcza](#)