

# Koniunktura gospodarcza, opinie formułowane przez jednostki z siedzibą w województwie ŁÓDZKIM – sierpień 2021 r.

## Wpływ pandemii COVID-19 na koniunkturę – oceny i oczekiwania (Aneks)

31.08.2021 r.

Wskaźnik ogólnego klimatu koniunktury i jego składowe w ostatnich sześciu miesiącach

— wskaźnik ogólnego klimatu koniunktury  
— średnia długookresowa  
- - - poprawa [%]  
- - - - pogorszenie [%]

↓ 6,0

Wskaźnik ogólnego klimatu koniunktury gospodarczej w przetwórstwie przemysłowym

są podobne jak przed miesiącem.

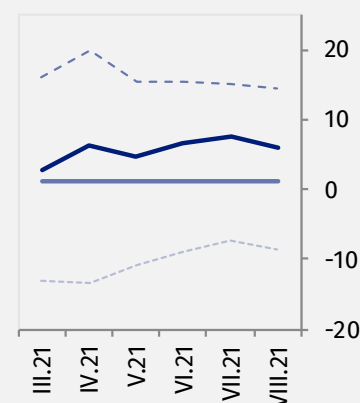
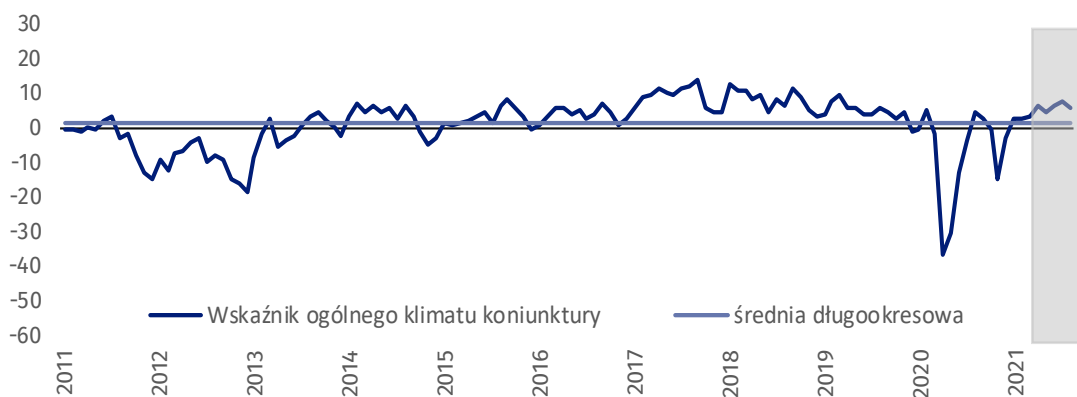
Do badania za bieżący miesiąc – odpowiedzi udzielane w okresie od 1 do 10 sierpnia – dołączono moduł pytań diagnozujący wpływ pandemii COVID-19 na koniunkturę gospodarczą (wyniki w Aneksie).

W większości badanych obszarów przedsiębiorcy w sierpniu br. oceniają koniunkturę pozytywnie. Najbardziej optymistyczne oceny formułowane są przez prowadzących działalność w zakresie handlu detalicznego, najbardziej negatywne – przez firmy z sekcji zakwaterowanie i gastronomia. W większości obszarów oceny bieżące („diagnozy”) poprawiły się, natomiast oczekiwania („prognozy”)



### Przetwórstwo przemysłowe (wykres 1)

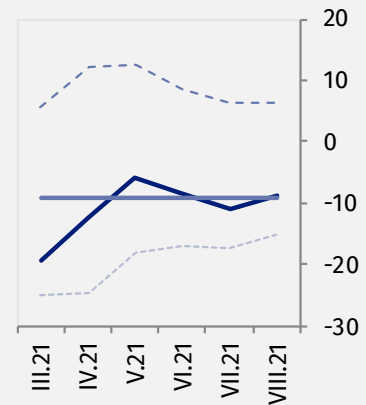
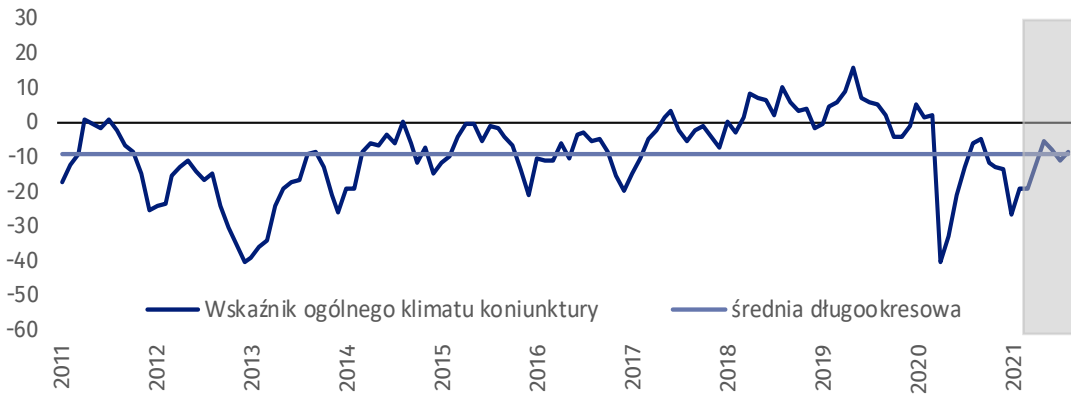
Wskaźnik ogólnego klimatu koniunktury kształtuje się na poziomie plus 6,0, tj. niższym niż przed miesiącem (plus 7,6), ale podobnym jak w sierpniu poprzednich trzech lat.





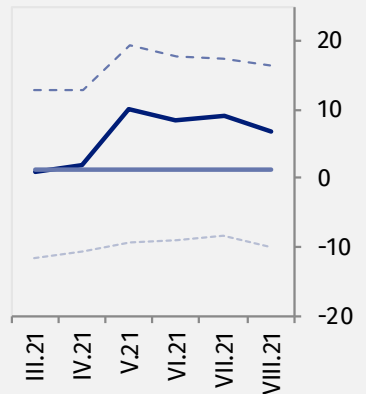
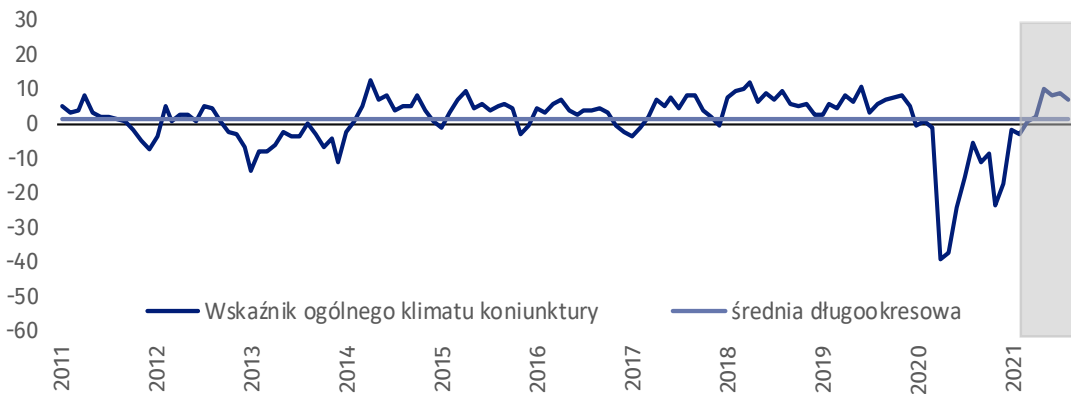
### Budownictwo (wykres 2)

W sierpniu br. wskaźnik ogólnego klimatu koniunktury kształtuje się na poziomie minus 8,8, tj. wyższym niż w lipcu br. (minus 10,9), ale niższym niż w sierpniu poprzednich siedmiu lat.



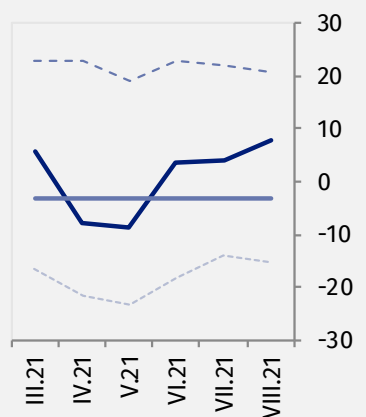
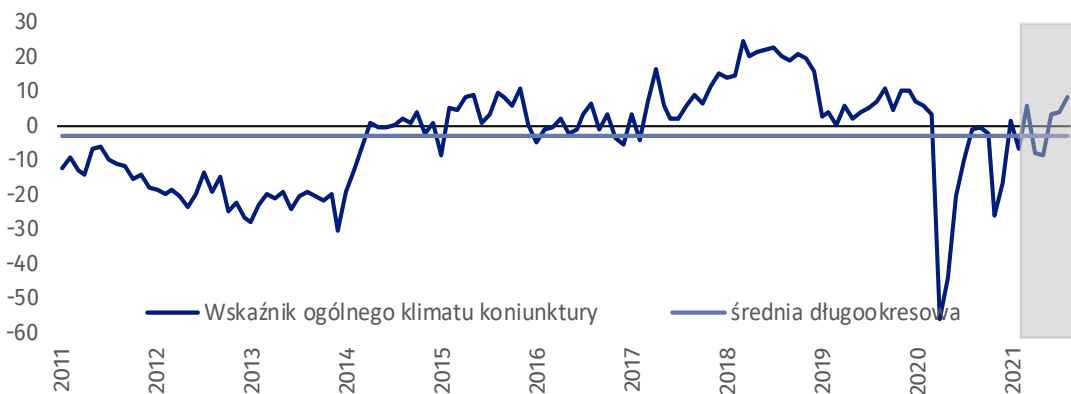
### Handel hurtowy (wykres 3)

W bieżącym miesiącu wskaźnik ogólnego klimatu koniunktury kształtuje się na poziomie plus 6,7, tj. niższym niż przed miesiącem (plus 9,0), ale wyższym niż w sierpniu ubiegłego roku.



### Handel detaliczny (wykres 4)

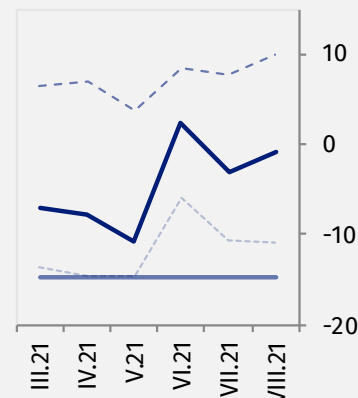
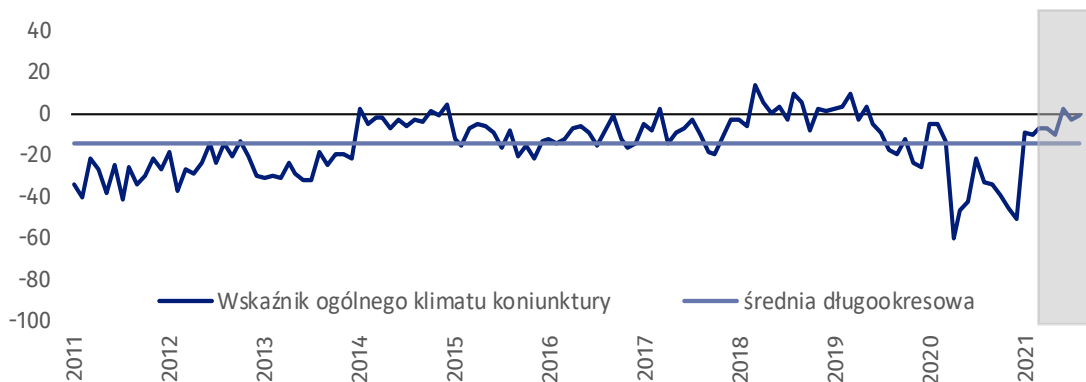
W bieżącym miesiącu wskaźnik ogólnego klimatu koniunktury kształtuje się na poziomie plus 8,0, tj. wyższym niż w lipcu br. (plus 3,9) oraz wyższym niż w sierpniu 2020 r.





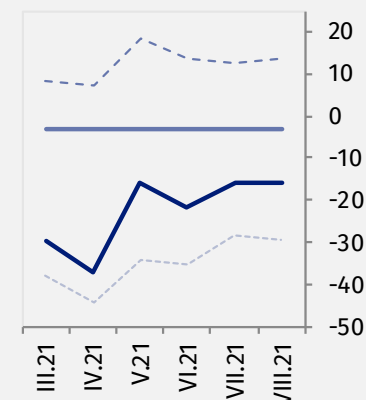
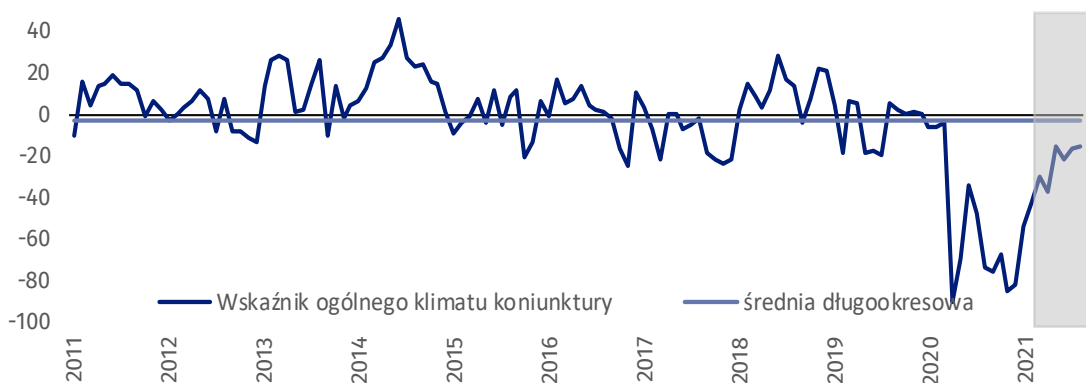
### Transport i gospodarka magazynowa (wykres 5)

W sierpniu br. wskaźnik ogólnego klimatu koniunktury kształtuje się na poziomie minus 0,9, tj. wyższym niż przed miesiącem (minus 3,1) oraz wyższym niż w sierpniu poprzednich dwóch lat.



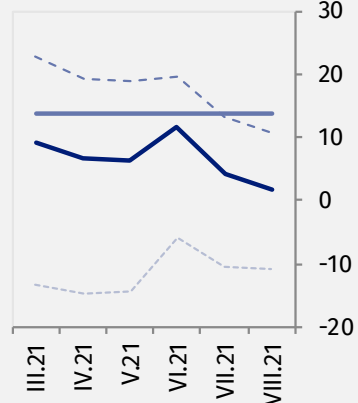
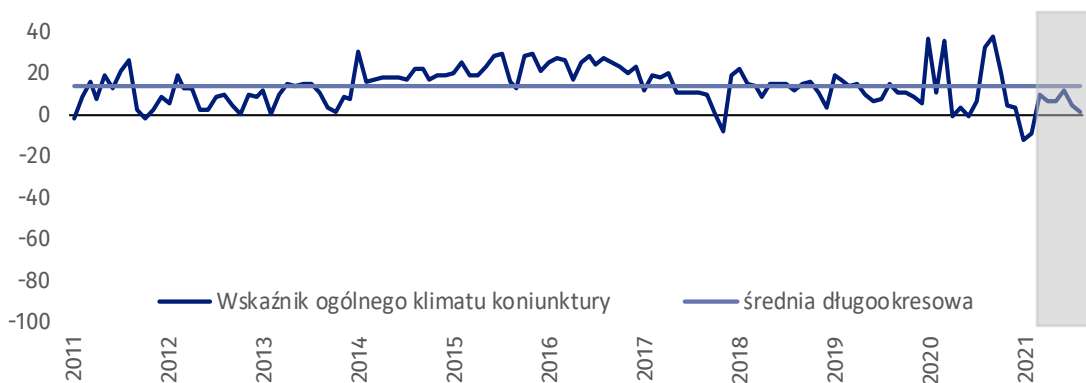
### Zakwaterowanie i gastronomia (wykres 6)

W bieżącym miesiącu wskaźnik ogólnego klimatu koniunktury kształtuje się na poziomie minus 15,7, tj. podobnym jak w lipcu br. (minus 16,1), ale wyższym niż w analogicznym okresie poprzedniego roku.



### Informacja i komunikacja (wykres 7)

Wskaźnik ogólnego klimatu koniunktury kształtuje się na poziomie plus 1,6, tj. niższym niż w lipcu br. (plus 4,0).



**Tablica 1. Wskaźniki ogólnego klimatu koniunktury według rodzaju działalności**






WYSZCZEGÓLNIENIE		Analogiczny miesiąc ubiegłego roku	Ubiegły miesiąc	<b>Bieżący miesiąc</b>	Średnia długookresowa
<b>Przetwórstwo przemysłowe</b> 	wskaźnik ogólnego klimatu koniunktury	4,5	7,6	<b>6,0</b>	1,2
	składowa "diagnostyczna" wskaźnika	5,9	10,3	<b>9,0</b>	-0,1
	składowa "prognostyczna" wskaźnika	3,0	4,9	<b>3,0</b>	2,5
<b>Budownictwo</b> 	wskaźnik ogólnego klimatu koniunktury	-6,5	-10,9	<b>-8,8</b>	-9,1
	składowa "diagnostyczna" wskaźnika	-6,9	-13,5	<b>-9,8</b>	-10,6
	składowa "prognostyczna" wskaźnika	-6,1	-8,3	<b>-7,8</b>	-7,5
<b>Handel hurtowy</b> 	wskaźnik ogólnego klimatu koniunktury	-5,6	9,0	<b>6,7</b>	1,1
	składowa "diagnostyczna" wskaźnika	-2,7	13,6	<b>15,2</b>	6,0
	składowa "prognostyczna" wskaźnika	-8,4	4,3	<b>-1,8</b>	-3,7
<b>Handel detaliczny</b> 	wskaźnik ogólnego klimatu koniunktury	-1,3	3,9	<b>8,0</b>	-3,3
	składowa "diagnostyczna" wskaźnika	2,7	2,4	<b>4,7</b>	-2,2
	składowa "prognostyczna" wskaźnika	-5,2	5,4	<b>11,2</b>	-4,5
<b>Transport i gospodarka magazynowa</b> 	wskaźnik ogólnego klimatu koniunktury	-32,9	-3,1	<b>-0,9</b>	-14,8
	składowa "diagnostyczna" wskaźnika	-40,2	-3,5	<b>2,3</b>	-18,6
	składowa "prognostyczna" wskaźnika	-25,6	-2,6	<b>-4,0</b>	-11,0
<b>Zakwaterowanie i gastronomia</b> 	wskaźnik ogólnego klimatu koniunktury	-73,6	-16,1	<b>-15,7</b>	-3,3
	składowa "diagnostyczna" wskaźnika	-77,0	-44,1	<b>-44,1</b>	-3,7
	składowa "prognostyczna" wskaźnika	-70,2	12,0	<b>12,7</b>	-2,9
<b>Informacja i komunikacja</b> 	wskaźnik ogólnego klimatu koniunktury	32,0	4,0	<b>1,6</b>	13,7
	składowa "diagnostyczna" wskaźnika	66,7	6,7	<b>1,8</b>	24,3
	składowa "prognostyczna" wskaźnika	-2,7	1,3	<b>1,3</b>	3,1

# Aneks

## Wpływ pandemii COVID-19 na koniunkturę – oceny i oczekiwania

Badanie zostało przeprowadzone w dniach od 1 do 10 sierpnia 2021 r. na próbie jednostek przemysłowych, budowlanych, handlowych i usługowych. W przeciwieństwie do podstawowego badania koniunktury, odpowiedzi na dodatkowy blok pytań były udzielane na zasadzie dobrowolności. W pytaniach 1, 4 i 5 zaprezentowany jest procent odpowiedzi respondentów na dany wariant, w pytaniach 2, 3 i 6 – średnia z wartości udzielonych odpowiedzi. Dane zostały zagregowane zgodnie z metodologią agregacji (ważenia) stosowaną standardowo w badaniu koniunktury gospodarczej.

Tablica 2. Wyniki badania dot. wpływu pandemii COVID-19 na koniunkturę

Pytania	 Przetwórstwo przemysłowe	 Budownictwo	 Handel hurtowy	 Handel detaliczny	 Usługi
<b>1. Negatywne skutki pandemii koronawirusa i jej konsekwencje dla prowadzonej przez Państwa firmę działalności gospodarczej będą w bieżącym miesiącu:</b>					
nieznaczne	65,4	65,8	66,9	50,4	78,4
poważne	14,3	8,2	8,1	13,8	12,5
zagrożające stabilności firmy	3,5	13,0	7,9	6,0	5,3
brak negatywnych skutków	16,8	13,0	17,1	29,8	3,8
<b>2. Proszę podać szacunkowo, jaki procent pracowników Państwa firmy (niezależnie od rodzaju umowy: o pracę, cywilnoprawną, pracowników samozatrudnionych, stażystów, agentów itp.) obejmie w bieżącym miesiącu każda z poniższych sytuacji:</b>					
praca zdalna i zbliżone formy pracy	3,0	12,6	14,6	3,3	29,3
nieplanowane nieobecności z tytułu urlopów, opieki nad dziećmi, członkami rodziny	1,9	5,3	3,6	1,7	7,3
brak pracowników z uwagi na kwarantannę lub inne ograniczenia	1,0	3,9	1,2	0,5	0,6
<b>3. Jaka będzie w bieżącym miesiącu szacunkowa (w procentach) zmiana zamówień na półprodukty, surowce, towary lub usługi itp. składanych w Państwa firmie przez klientów? Niezależnie od przyczyny zmiany i w porównaniu do sytuacji gdyby nie było pandemii:</b>					
zmiana [%]	-4,5	-9,7	-0,4	-1,0	-3,0
<b>4. Jeżeli bieżące działania i ograniczenia powzięte w celu zwalczania koronawirusa przez władze państwowe w Polsce (ale także wynikające z działań innych krajów, np. w zakresie ruchu granicznego) funkcjonujące w momencie wypełniania ankiety utrzymywałyby się przez dłuższy czas, ile miesięcy Państwa przedsiębiorstwo byłoby w stanie przetrwać?</b>					
mniej niż 1 miesiąc	0,0	0,0	0,0	4,6	0,0
około 1 miesiąca	9,3	13,0	6,8	1,8	0,0
2 - 3 miesiące	27,3	27,8	11,2	14,9	14,8
4 - 6 miesięcy	16,5	13,0	12,6	9,3	26,7
powyżej 6 miesięcy	46,9	46,2	69,4	69,4	58,5
<b>5. Czy Państwa firma oczekuje w bieżącym miesiącu pojawienia się zatorów płatniczych lub ich nasilenia? Niezależnie od przyczyny zatorów i w porównaniu do sytuacji gdyby nie było pandemii:</b>					
tak, nieznacznych	36,8	22,8	25,7	15,9	7,6
tak, poważnych	0,4	11,0	7,8	4,5	8,7
tak, zagrożających stabilności firmy	2,8	16,3	1,6	1,8	5,5
nie oczekujemy	60,0	49,9	64,9	77,8	78,2
<b>6. Jaka będzie w bieżącym miesiącu, w relacji do poprzedniego miesiąca, szacunkowa (w procentach) zmiana poziomu zatrudnienia w Państwa firmie?</b>					
zmiana [%]	0,2	-0,5	0,9	-0,1	-0,2

W przypadku cytowania danych Głównego Urzędu Statystycznego prosimy o zamieszczenie informacji: „Źródło danych GUS”, a w przypadku publikowania obliczeń dokonanych na danych opublikowanych przez GUS prosimy o zamieszczenie informacji: „Opracowanie własne na podstawie danych GUS”.

Opracowanie merytoryczne:  
**Urząd Statystyczny w Zielonej Górze**  
**Dyrektor Roman Fedak**  
Tel: 68 322 31 12

Rozpowszechnianie:  
**Rzecznik Prasowy Prezesa GUS**  
**Karolina Banaszek**  
Tel: 695 255 011

#### **Wydział Współpracy z Mediami**

Tel: 22 608 34 91, 22 608 38 04

**e-mail: [obslugaprasowa@stat.gov.pl](mailto:obslugaprasowa@stat.gov.pl)**



[www.stat.gov.pl](http://www.stat.gov.pl)



[@GUS\\_STAT](https://twitter.com/GUS_STAT)



[@GlownyUrzadStatystyczny](https://www.facebook.com/GlownyUrzadStatystyczny)

#### **Powiązane opracowania**

[Koniunktura gospodarcza w przetwórstwie przemysłowym, budownictwie, handlu i usługach 2000 – 2020](#)

Informacje sygnałne – opinie formułowane przez jednostki z siedzibą w danym województwie dostępne na stronach Urzędów Statystycznych

[Infografika – Koniunktura gospodarcza w Polsce](#)

[Badanie koniunktury gospodarczej – zeszyt metodologiczny](#)

#### **Temat dostępny w bazach danych**

[Dziedzinowa Baza Wiedzy Koniunktura Gospodarcza](#)

[Bank Danych Makroekonomicznych \(BDM\)](#)

#### **Ważniejsze pojęcia dostępne w słowniku**

[Koniunktura gospodarcza](#)



*Niniejszy dokument został sporządzony przy finansowej pomocy Unii Europejskiej. Poglądy w nim prezentowane są poglądami Głównego Urzędu Statystycznego, a zatem nie mogą być w żadnym wypadku uznawane za odzwierciedlenie oficjalnej opinii Komisji Europejskiej.*

