

Informacje bieżące

Wyniki wstępne

Warszawa, 2013-01-29

**KONIUNKTURA GOSPODARCZA**

w styczniu 2013 r.

opinie formułowane przez jednostki, których siedziba znajduje się  
w WOJEWÓDZTWIE ŁÓDZKIM

Ogólny klimat koniunktury w **przetwórstwie przemysłowym** w styczniu oceniany jest mniej pesymistycznie niż w grudniu ubiegłego roku. Zarówno opinie bieżące, jak i prognozy dotyczące portfela zamówień, produkcji i sytuacji finansowej są nadal negatywne, ale mniej niekorzystne od formułowanych w ubiegłym miesiącu. Przedsiębiorcy planują redukcje zatrudnienia, zbliżone do przewidywanych w grudniu. Ceny wyrobów przemysłowych mogą rosnąć.

Ogólny klimat koniunktury w **budownictwie** oceniany jest w styczniu negatywnie, podobnie jak przed miesiącem. Diagnozy portfela zamówień, produkcji budowlano-montażowej oraz sytuacji finansowej są bardziej pesymistyczne od ocen zgłaszanych w ubiegłym miesiącu. Utrzymują się negatywne prognozy sytuacji finansowej, przy mniej niekorzystnych przewidywaniach dotyczących portfela zamówień i produkcji budowlano-montażowej. Zapowiadany jest spadek zatrudnienia zbliżony do planowanego przed miesiącem. Również ceny robót budowlano-montażowych mogą spadać w stopniu zbliżonym do oczekiwań z grudnia.

Ogólny klimat koniunktury w **handlu hurtowym** oceniany jest w styczniu bardziej negatywnie niż w ubiegłym miesiącu. Bieżąca sprzedaż oceniana jest gorzej niż w grudniu, natomiast odpowiednie prognozy są mniej niekorzystne od przewidywań z poprzedniego miesiąca. Bieżąca sytuacja finansowa oceniana jest bardziej pesymistycznie, natomiast przewidywania w tym zakresie są nieco mniej negatywne od formułowanych w grudniu. W najbliższych trzech miesiącach redukcje zatrudnienia mogą być mniej znaczące. Przedsiębiorstwa z siedzibą w województwie łódzkim przewidują, iż w najbliższych trzech miesiącach ceny mogą rosnąć nieco szybciej niż prognozowano miesiąc wcześniej.

Ogólny klimat koniunktury w **handlu detalicznym** oceniany jest w styczniu nieco bardziej niekorzystnie niż w grudniu. Bieżąca sprzedaż oceniana jest pesymistycznie, na poziomie zbliżonym do sygnalizowanego w grudniu, natomiast odpowiednie prognozy są bardziej negatywne od przewidywań sprzed miesiąca. Diagnozy i prognozy dotyczące sytuacji finansowej są gorsze niż w grudniu. Skala spadku zatrudnienia może być mniejsza niż prognozowano miesiąc wcześniej. Przedsiębiorstwa z siedzibą w województwie łódzkim przewidują, iż w najbliższych trzech miesiącach ceny towarów mogą rosnąć w tempie zbliżonym do zapowiadanego w grudniu.

W styczniu pozytywnie, lepiej niż w styczniu i grudniu ubiegłego roku, oceniają koniunkturę dyrektorzy jednostek z sekcji **działalność związana z zakwaterowaniem i usługami gastronomicznymi oraz informacja i komunikacja**. Niekorzystne, podobne jak przed miesiącem, ale bardziej pesymistyczne niż przed rokiem oceny koniunktury sygnalizują podmioty z sekcji **transport i gospodarka magazynowa**.

W **przetwórstwie przemysłowym** badaniem objęte są podmioty o liczbie pracujących 10 i więcej osób. W pozostałych badaniach (**budownictwo, handel detaliczny, usługi**) uczestniczą również podmioty o liczbie pracujących do 9 osób.

**Przetwórstwo przemysłowe** — sekcja C; **Budownictwo** — sekcja F; **Handel hurtowy** — dział 46; **Handel detaliczny** — działy 45 i 47

**Usługi** — sekcje: H – Transport i gospodarka magazynowa, I – Działalność związana z zakwaterowaniem i usługami gastronomicznymi, J – Informacja i komunikacja, K – Działalność finansowa i ubezpieczeniowa, L – Działalność związana z obsługą rynku nieruchomości, M – Działalność profesjonalna, naukowa i techniczna, N – Działalność w zakresie usług administrowania i działalność wspierająca, P – Edukacja, Q – Opieka zdrowotna i pomoc społeczna, R – Działalność związana z kulturą, rozrywką i rekreacją, S – Pozostała działalność usługowa

Opracowanie:

Departament Przedsiębiorstw

Kontakt w sprawach merytorycznych:

Hanna Sękowska tel. 22 608 36 51, Magdalena Świącka tel. 22 608 35 50, Olga Gaca tel. 22 608 36 51,

Hubert Stefaniak tel. 22 608 35 50, Łukasz Gontarz tel. 22 608 36 51, Cyprian Grzęda tel. 22 608 35 50.

Rozpowszechnianie:

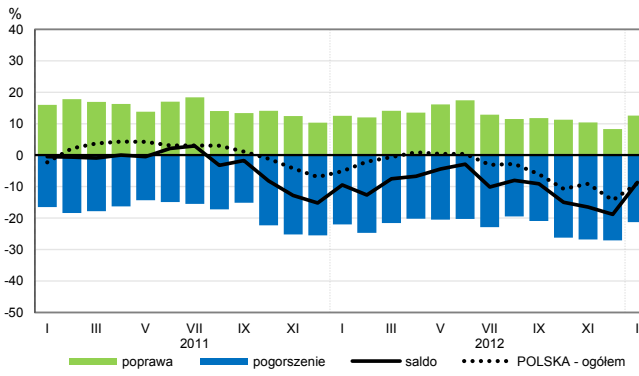
Rzecznik Prasowy Prezesa GUS: tel. 22 608 34 75, fax 22 608 38 68, e-mail: [rzecznik@stat.gov.pl](mailto:rzecznik@stat.gov.pl)

Pokój prasowy w holu głównym (do bezpośredniego odbioru materiałów prasowych) czynny w dniach publikowania o godz. 14:00,

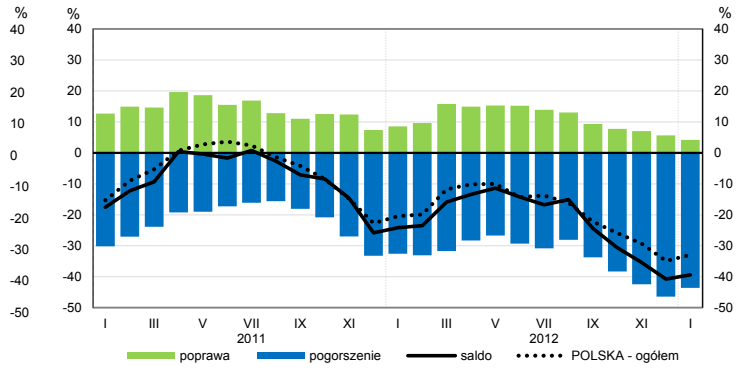
Internet: [www.stat.gov.pl](http://www.stat.gov.pl)

# OGÓLNY KLIMAT KONIUNKTURY WEDŁUG SEKCJI / DZIAŁÓW PKD

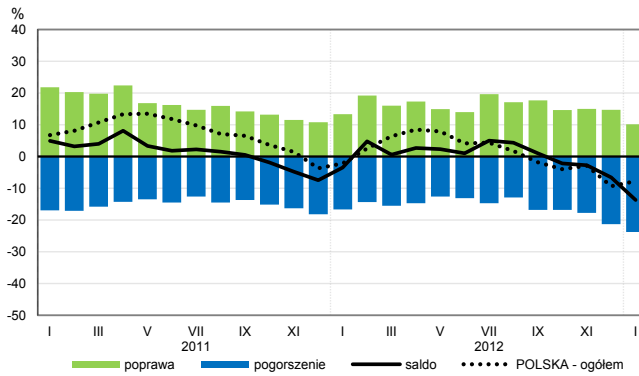
## Przetwórstwo przemysłowe (sekcja C)



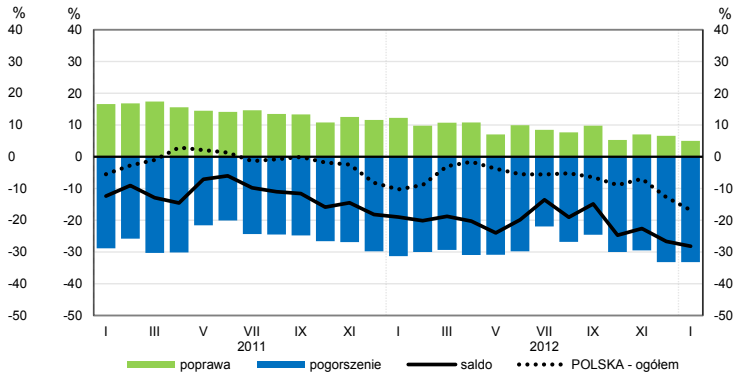
## Budownictwo (sekcja F)



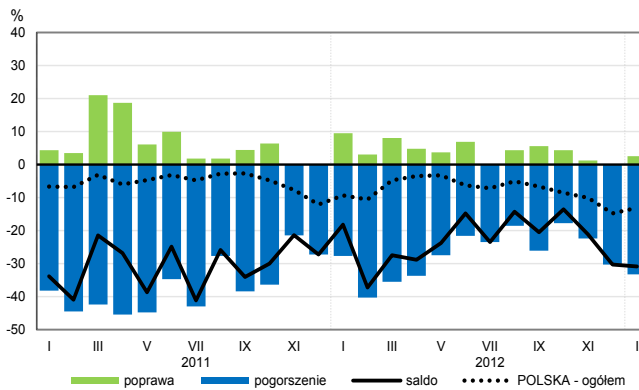
## Handel hurtowy (dział 46)



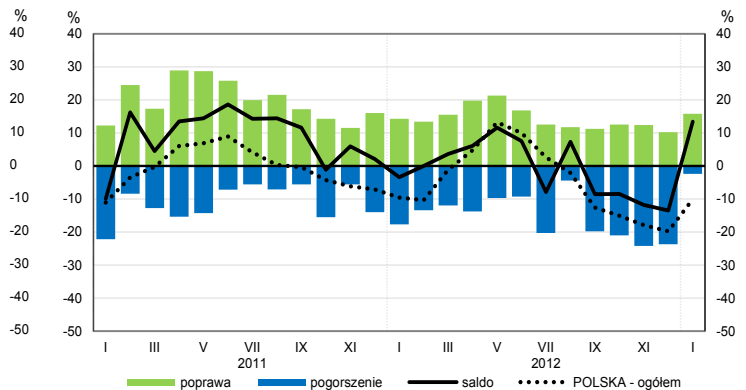
## Handel detaliczny (dział 45+47)



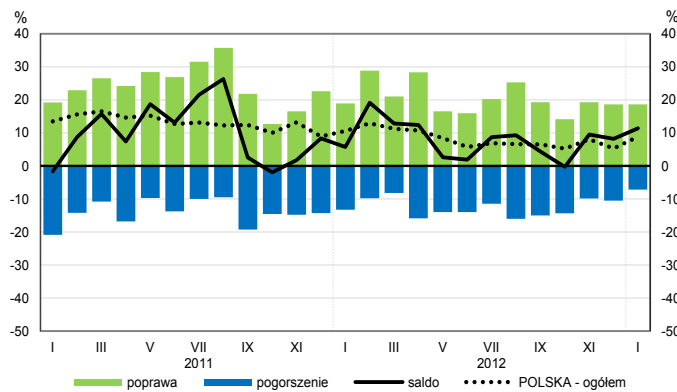
## Transport i gospodarka magazynowa (sekcja H)



## Zakwaterowanie i gastronomia (sekcja I)

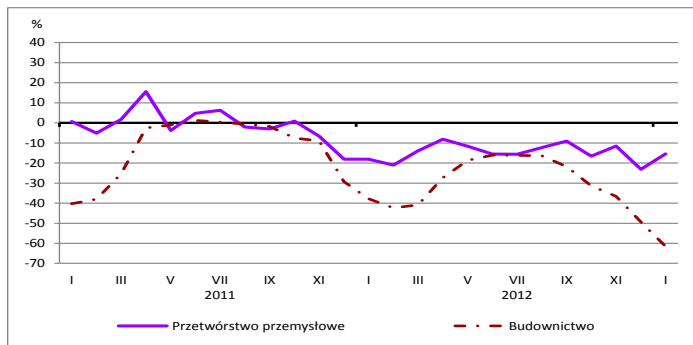


## Informacja i komunikacja (sekcja J)

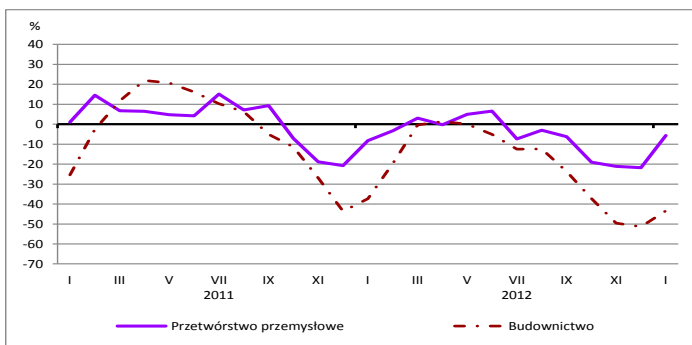


# WYBRANE WSKAŹNIKI WEDŁUG SEKCJI / DZIAŁÓW PKD

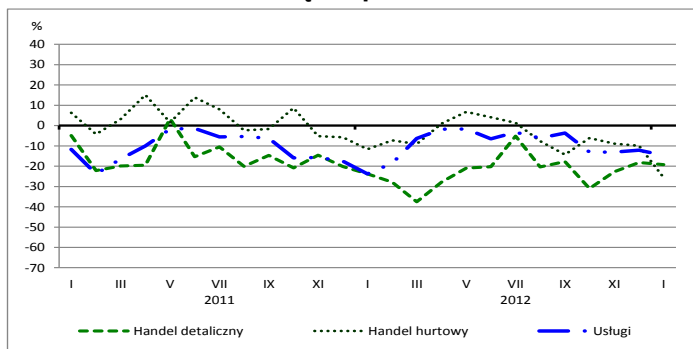
## Bieżąca produkcja



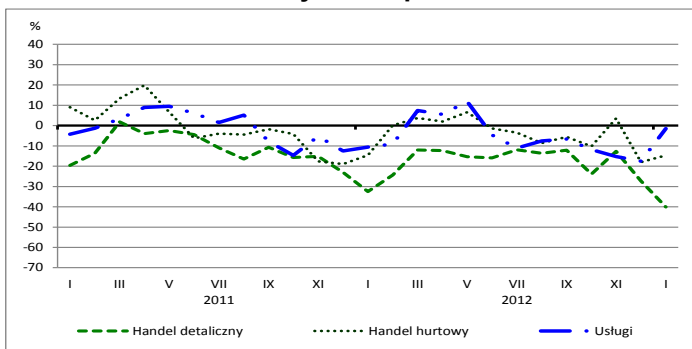
## Przewidywana produkcja



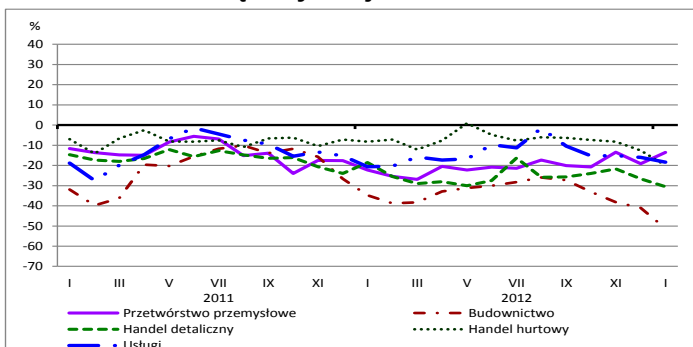
## Bieżąca sprzedaż



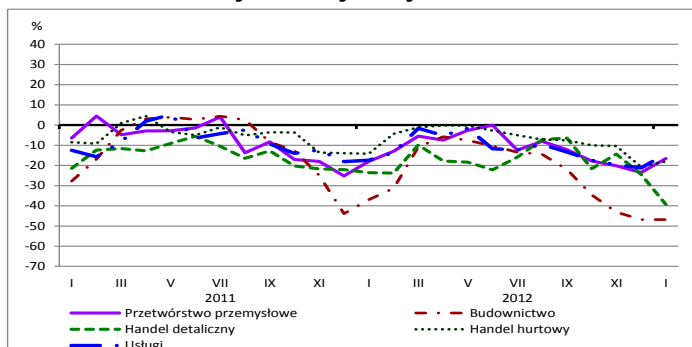
## Przewidywana sprzedaż



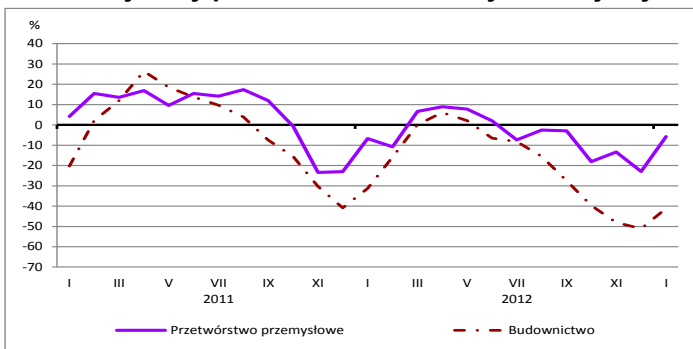
## Bieżąca sytuacja finansowa



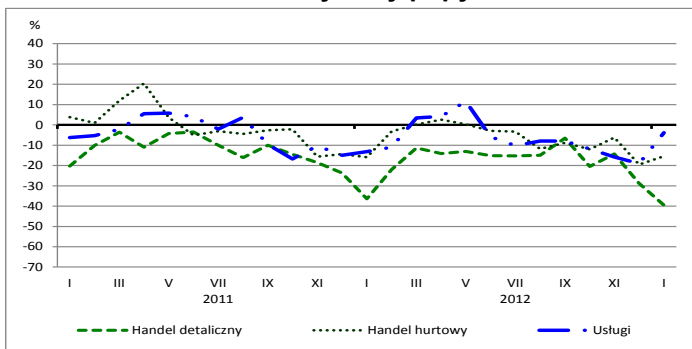
## Przewidywana sytuacja finansowa



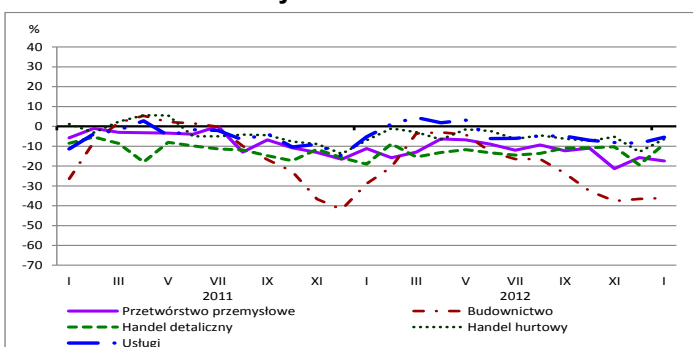
## Przewidywany portfel zamówień na rynku krajowym



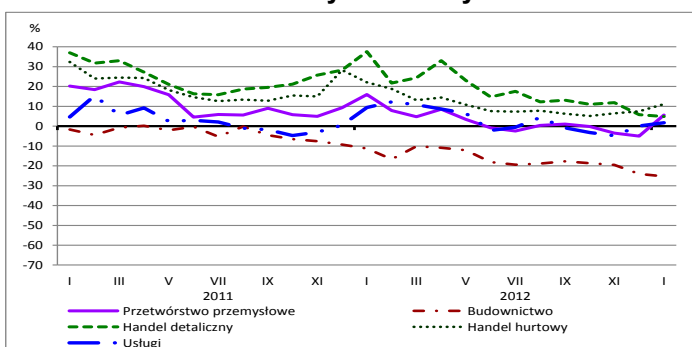
## Przewidywany popyt



## Przewidywane zatrudnienie

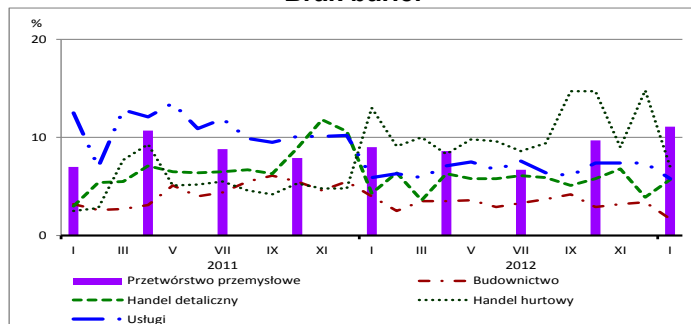


## Przewidywane ceny

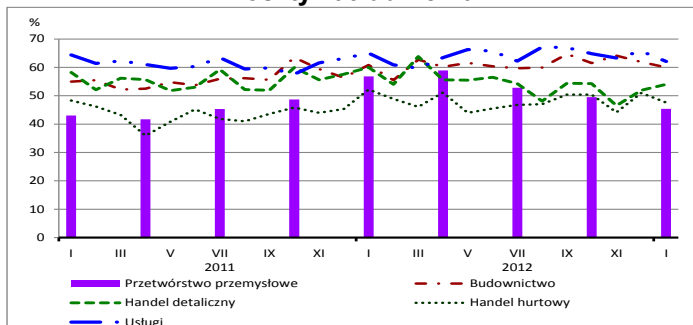


# BARIERY DZIAŁALNOŚCI GOSPODARCZEJ

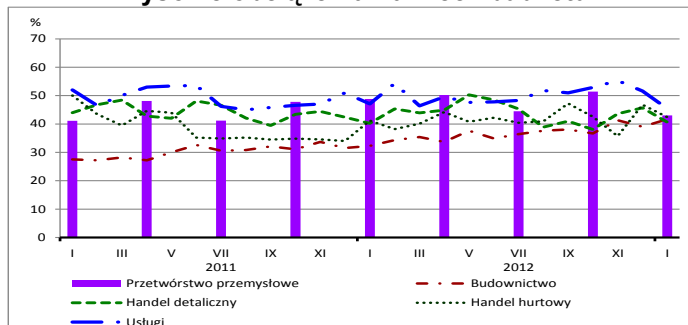
## Brak barier



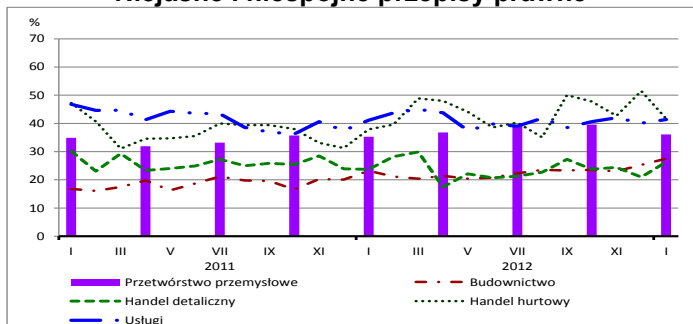
## Koszty zatrudnienia



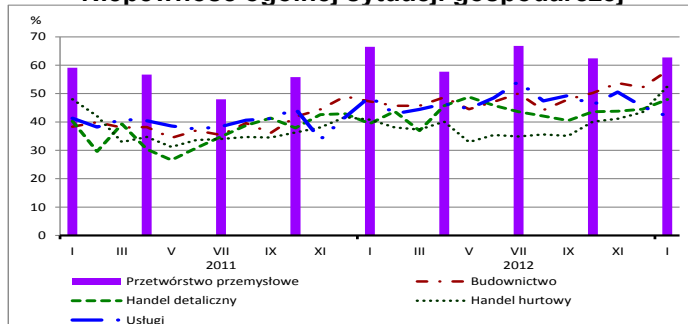
## Wysokie obciążenia na rzecz budżetu



## Niejasne i niespójne przepisy prawne



## Niepewność ogólnej sytuacji gospodarczej



Największy odsetek przedsiębiorców **nieodczuwających żadnych barier w prowadzeniu bieżącej działalności gospodarczej** w styczniu br. jest odnotowany w przetwórstwie przemysłowym (11,1%). W dalszej kolejności brak barier wskazują jednostki prowadzące działalność z zakresu handlu hurtowego (7,0%), usług (5,8%), handlu detalicznego (5,7%), budownictwa (1,7%).

W jednostkach z zakresu **przetwórstwa przemysłowego**, które sygnalizują utrudnienia w prowadzeniu działalności, najczęściej zgłaszaną barierą jest niedostateczny popyt na rynku krajowym (65% przedsiębiorstw w styczniu br. i przed rokiem). W skali roku w największym stopniu wzrosło znaczenie bariery dotyczącej niedostatecznego popytu na rynku zagranicznym (z 33% do 44%), a spadło – bariery związanej z kosztami zatrudnienia (z 57% do 45%).

Największe trudności napotykane przez przedsiębiorstwa **budowlano-montażowe** zgłaszające bariery związane są z konkurencją na rynku (61% w styczniu br., 57% w analogicznym miesiącu ub. r.). Bariery, której znaczenie wzrosło w skali roku w największym stopniu są trudności z uzyskaniem kredytu (z 12% do 18%).

Największe trudności napotykane przez podmioty prowadzące działalność w zakresie **handlu hurtowego** zgłaszające bariery związane są z niepewnością ogólnej sytuacji gospodarczej (barierę tę sygnalizuje w styczniu br. 53% przedsiębiorstw, 41% w analogicznym miesiącu ub. r.), kosztami zatrudnienia (48% w styczniu br., 52% przed rokiem) oraz konkurencją na rynku (47% w styczniu br., 49% w analogicznym miesiącu ub. r.). Bariery, której znaczenie najbardziej wzrosło w skali roku są trudności w rozrachunkach z kontrahentami (z 30% do 44%).

Największe trudności napotykane przez przedsiębiorców prowadzących działalność w zakresie **handlu detalicznego** zgłaszających bariery związane są z konkurencją na rynku (barierę tę sygnalizuje w styczniu br. 55% przedsiębiorstw, 54% w analogicznym miesiącu ub. r.) oraz kosztami zatrudnienia (54% w styczniu br., 60% przed rokiem). Bariery, której znaczenie najbardziej wzrosło w skali roku jest niepewność ogólnej sytuacji gospodarczej (z 39% do 48%).

Największe trudności wskazywane przez firmy **usługowe** zgłaszające bariery związane są z kosztami zatrudnienia (62% w styczniu, 65% w analogicznym okresie ubiegłego roku). W skali roku nieznacznie wzrosło tylko znaczenie bariery związanej z trudnościami z uzyskaniem kredytu. W porównaniu ze styczniem ub. r. w największym stopniu spadło znaczenie bariery związanej z niedostatecznym popytem.