



## KONIUNKTURA GOSPODARCZA

w lipcu 2016 r.

opinie formułowane przez jednostki, których siedziba znajduje się  
w WOJEWÓDZTWIE ŁÓDZKIM

Przedsiębiorstwa z siedzibą w województwie łódzkim ogólny klimat koniunktury w **przetwórstwie przemysłowym** oceniają w lipcu nieznacznie pozytywnie, nieco mniej korzystnie niż w czerwcu. Bieżący portfel zamówień i produkcja są ograniczane. Odpowiednie prognozy są pozytywne, ale ostrożniejsze od formułowanych przed miesiącem. Sytuacja finansowa oceniana jest bardziej pesymistycznie niż w czerwcu, przewidywania w tym zakresie są nieznacznie negatywne. Planowane są niewielkie redukcje zatrudnienia, nieco większe od zapowiadanych przed miesiącem. Przedsiębiorcy przewidują, że ceny wyrobów przemysłowych mogą nie zmienić się.

Ogólny klimat koniunktury w **budownictwie** oceniany jest w lipcu negatywnie, podobnie jak w czerwcu. Utrzymują się nieznacznie pozytywne oceny portfela zamówień. Diagnozy produkcji budowlano-montażowej i sytuacji finansowej są negatywne. Prognozy portfela zamówień i produkcji budowlano-montażowej są mniej optymistyczne od formułowanych w ubiegłym miesiącu, przewidywania dotyczące sytuacji finansowej są nieznacznie niekorzystne. Planowane jest ograniczenie zatrudnienia. Przedsiębiorcy przewidują, że ceny robót budowlano-montażowych będą spadać szybciej niż oczekiwano w czerwcu.

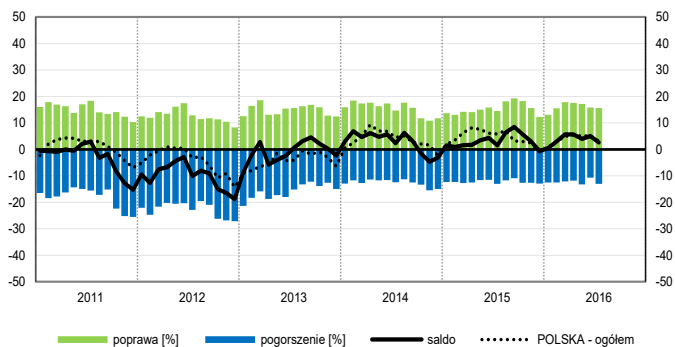
Ogólny klimat koniunktury w **handlu hurtowym** jest oceniany w lipcu nieznacznie pozytywnie, podobnie jak w czerwcu. Rośnie bieżąca sprzedaż. Poprawiają się, mimo to nadal niekorzystne, przewidywania w tym zakresie. Diagnozy i prognozy sytuacji finansowej są mniej pesymistyczne od zgłaszanych przed miesiącem. Możliwe są redukcje zatrudnienia, zbliżone do planowanych w czerwcu. Ceny mogą nieznacznie spadać, po niewielkim wzroście oczekiwanym miesiąc wcześniej.

Ogólny klimat koniunktury w **handlu detalicznym** oceniany jest pozytywnie, po niekorzystnych opiniach sprzed miesiąca. Diagnozy i prognozy sprzedaży są optymistyczne, lepsze od zgłaszanych w czerwcu. Oceny sytuacji finansowej są mniej pesymistyczne niż miesiąc wcześniej. Odpowiednie przewidywania są bardziej negatywne od formułowanych w czerwcu. Możliwy jest nieznaczny wzrost zatrudnienia, po niewielkich redukcjach planowanych w ubiegłym miesiącu. Przedsiębiorcy prognozują, że ceny mogą rosnąć bardziej znacząco niż zapowiadali w czerwcu.

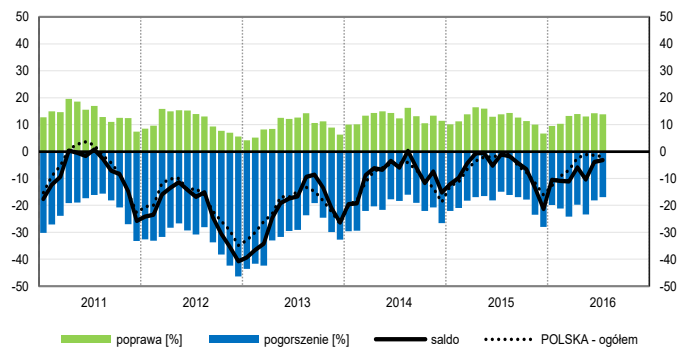
Jednostki z sekcji **informacja i komunikacja** oceniają w lipcu koniunkturę mniej optymistycznie niż w ubiegłym miesiącu i przed rokiem. Nieco mniej korzystne od formułowanych w czerwcu br. oceny koniunktury, ale lepsze od zgłaszanych w lipcu ub. r., formułują podmioty z sekcji **działalność związana z zakwaterowaniem i usługami gastronomicznymi**. Jednostki z sekcji **transport i gospodarka magazynowa** oceniają koniunkturę mniej pesymistycznie niż przed rokiem, ale gorzej niż przed miesiącem.

# OGÓLNY KLIMAT KONIUNKTURY WEDŁUG SEKCJI / DZIAŁÓW PKD

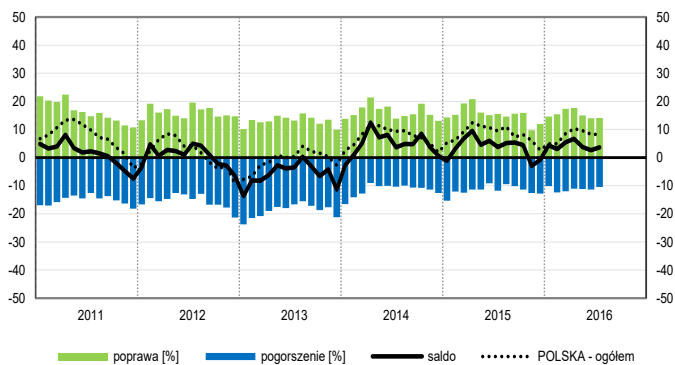
## Przetwórstwo przemysłowe (sekcja C)



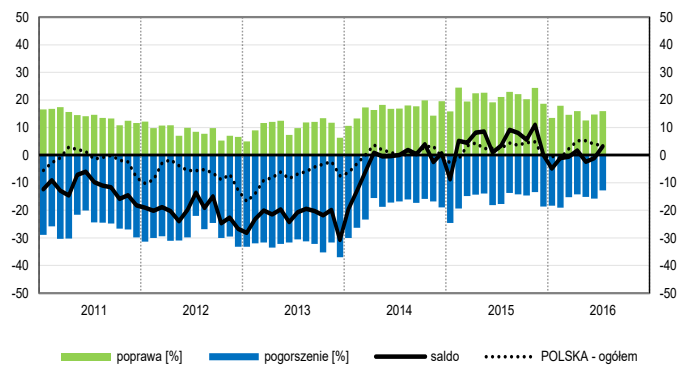
## Budownictwo (sekcja F)



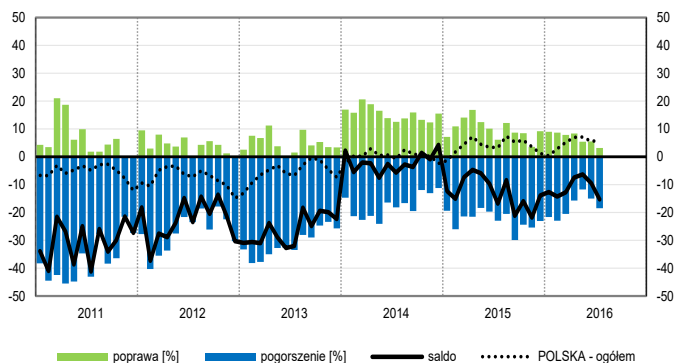
## Handel hurtowy (dział 46)



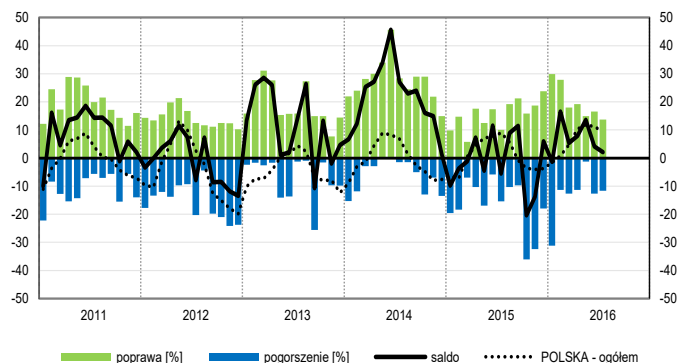
## Handel detaliczny (działy 45+47)



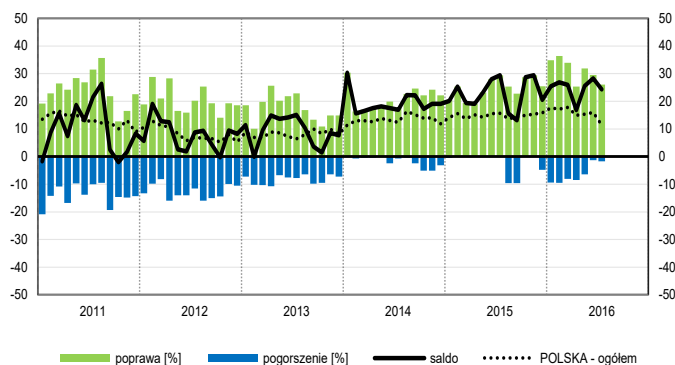
## Transport i gospodarka magazynowa (sekcja H)



## Zakwaterowanie i gastronomia (sekcja I)

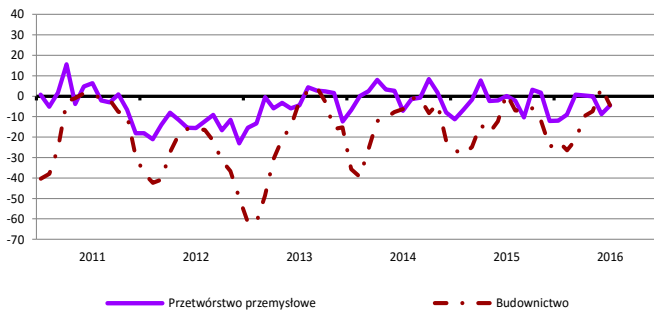


## Informacja i komunikacja (sekcja J)

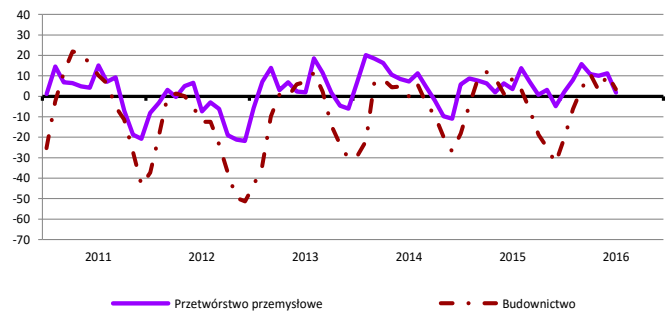


# WYBRANE WSKAŹNIKI WEDŁUG SEKCJI / DZIAŁÓW PKD

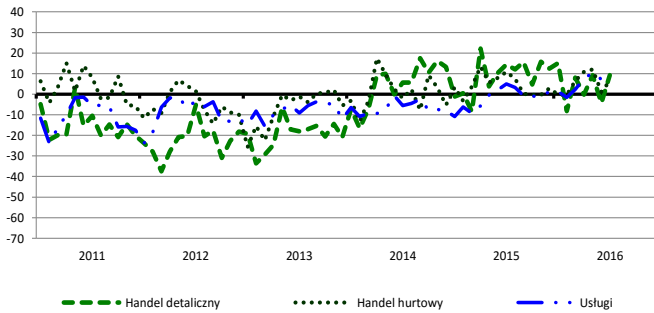
## Bieżąca produkcja



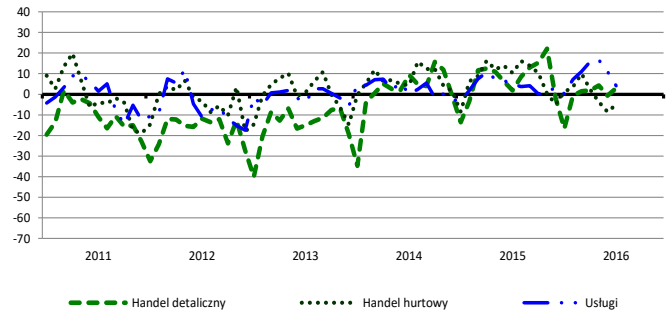
## Przewidywana produkcja



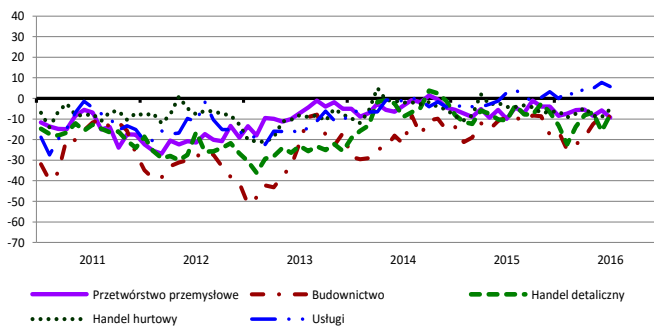
## Bieżąca sprzedaż



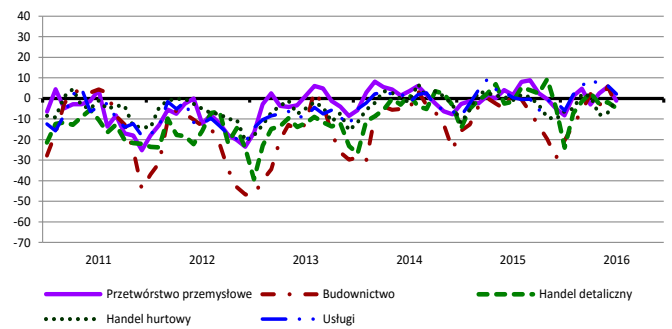
## Przewidywana sprzedaż



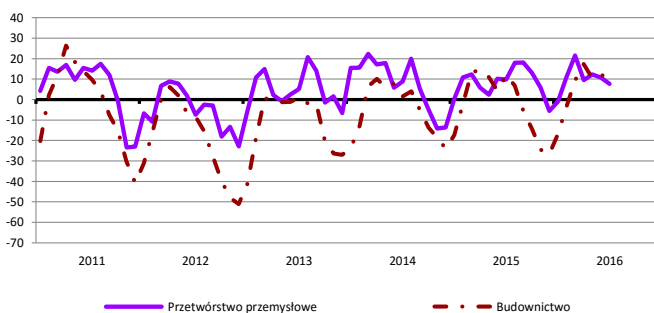
## Bieżąca sytuacja finansowa



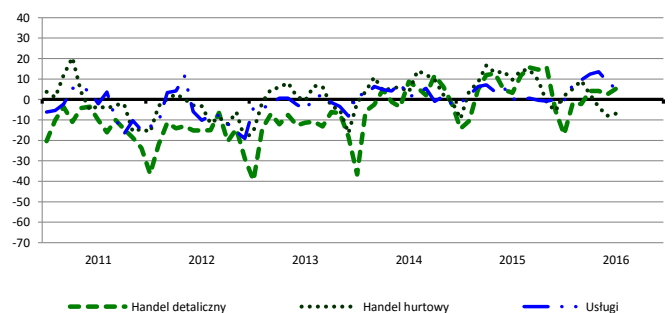
## Przewidywana sytuacja finansowa



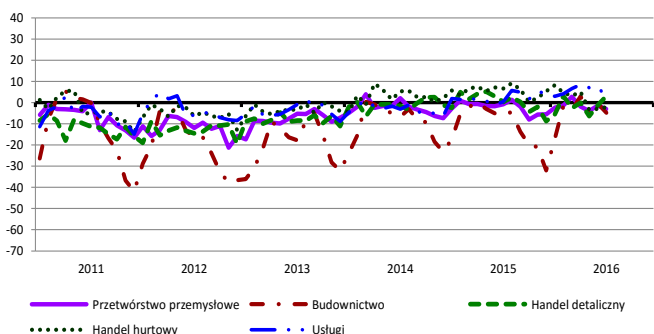
## Przewidywany portfel zamówień na rynku krajowym



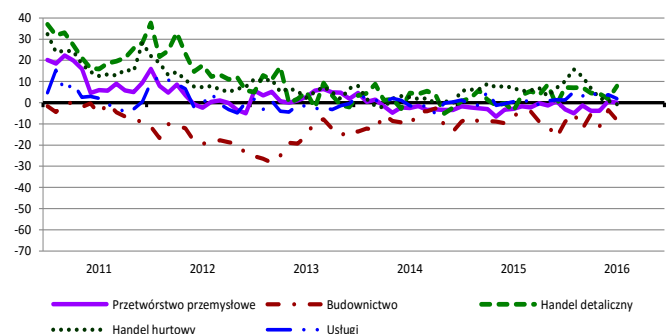
## Przewidywany popyt



## Przewidywane zatrudnienie

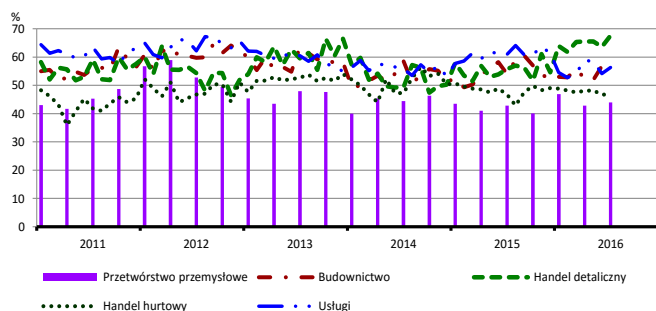


## Przewidywane ceny

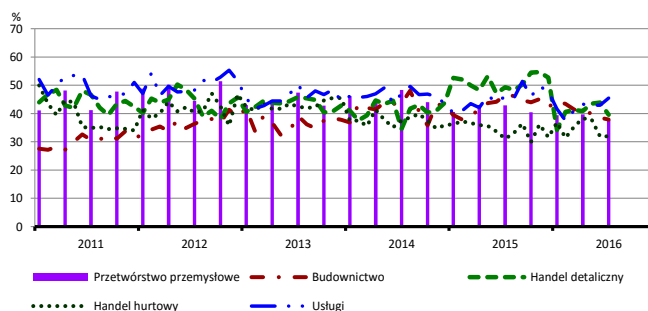


# BARIERY DZIAŁALNOŚCI GOSPODARCZEJ

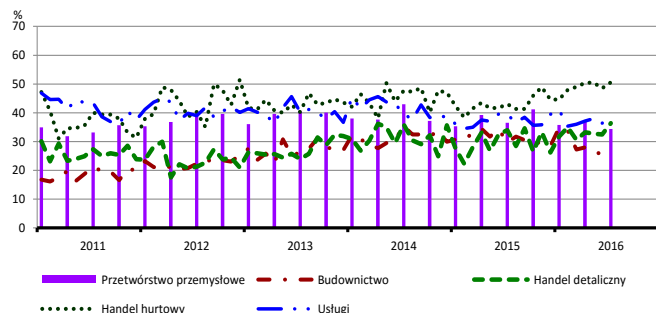
## Koszty zatrudnienia



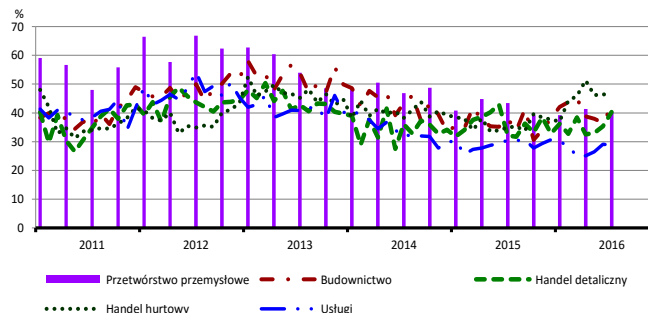
## Wysokie obciążenia na rzecz budżetu



## Niejasne i niespójne przepisy prawne



## Niepewność ogólnej sytuacji gospodarczej



Największy odsetek przedsiębiorców **nieodczuwających żadnych barier w prowadzeniu bieżącej działalności gospodarczej** w lipcu br. jest odnotowany w jednostkach prowadzących działalność z zakresu usług (13,5%), w dalszej kolejności – przetwórstwa przemysłowego (10,7%), handlu detalicznego (9,2%), handlu hurtowego (4,9%), budownictwa (2,7%).

W jednostkach z zakresu **przetwórstwa przemysłowego**, które nie zgłaszają braku utrudnień swojej działalności, najczęściej wskazywaną barierą jest niedostateczny popyt na rynku krajowym (50,2% w lipcu br., 52,8% przed rokiem). Barierą, której znaczenie wzrosło w skali roku w największym stopniu jest niedobór pracowników (z 3,5% do 11,8%) a spadło – niedostateczny popyt na rynku zagranicznym (z 47,8% do 37,3%).

Największe trudności napotymane przez przedsiębiorstwa **budowlane** zgłaszające bariery związane są z kosztami zatrudnienia (59,5% w lipcu br., 54,0% w analogicznym miesiącu ub. r. – jest to bariera, której znaczenie w skali roku wzrosło w największym stopniu) oraz konkurencją na rynku (52,4% w lipcu br., 56,5% przed rokiem). W porównaniu z analogicznym okresem ubiegłego roku najbardziej spadło znaczenie bariery związanej z wysokimi obciążeniami na rzecz budżetu (z 46,5% do 37,9%).

Podmioty prowadzące działalność w zakresie **handlu hurtowego** najczęściej wskazują trudności związane z konkurencją na rynku (barierę tę sygnalizuje 53,6% przedsiębiorstw w lipcu br., 55,4% w analogicznym miesiącu ub. r.). Barierami, których odczuwanie w ujęciu rocznym wzrosło najbardziej są niepewność ogólnej sytuacji gospodarczej (z 35,0% do 46,3%) oraz niejasne i niespójne przepisy prawne (z 43,0% do 50,6%).

Przedsiębiorcy prowadzący działalność z zakresu **handlu detalicznego** najbardziej odczuwają bariery związane z konkurencją na rynku (barierę tę sygnalizuje w lipcu br. 69,6% przedsiębiorstw, 60,6% w analogicznym miesiącu ub. r.) oraz kosztami zatrudnienia (67,6% w lipcu br., 55,8% przed rokiem). Znaczenie tych barier oraz związanej z niepewnością ogólnej sytuacji gospodarczej (z 32,2% do 40,3%) w ujęciu rocznym zwiększyło się w największym stopniu. Barierą, której znaczenie w skali roku spadło najbardziej są wysokie obciążenia na rzecz budżetu (z 49,3% do 39,6%).

Największe trudności wskazywane przez firmy **usługowe** zgłaszające bariery związane są z kosztami zatrudnienia (56,3% w lipcu br., 61,0% przed rokiem). W skali roku w największym stopniu spadło znaczenie bariery związanej z niedostatecznym popytem (z 30,5% do 24,0%).

W **przetwórstwie przemysłowym** badaniem objęte są podmioty o liczbie pracujących 10 i więcej osób. W pozostałych badaniach (**budownictwo, handel hurtowy i detaliczny, usługi**) uczestniczą również podmioty o liczbie pracujących do 9 osób.

**Przetwórstwo przemysłowe** – sekcja C; **Budownictwo** – sekcja F; **Handel hurtowy** – dział 46; **Handel detaliczny** – działy 45 i 47

**Usługi** – sekcje: H – Transport i gospodarka magazynowa, I – Działalność związana z zakwaterowaniem i usługami gastronomicznymi, J – Informacja i komunikacja, K – Działalność finansowa i ubezpieczeniowa, L – Działalność związana z obsługą rynku nieruchomości, M – Działalność profesjonalna, naukowa i techniczna, N – Działalność w zakresie usług administrowania i działalność wspierająca, P – Edukacja, Q – Opieka zdrowotna i pomoc społeczna, R – Działalność związana z kulturą, rozrywką i rekreacją, S – Pozostała działalność usługowa

Opracowanie merytoryczne:  
**Departament Przedsiębiorstw**  
Hanna Sękowska Tel. 22 608 36 51,  
Magdalena Święcka Tel. 22 608 35 50,  
Olga Gaca Tel. 22 608 36 51,  
Hubert Stefaniak Tel. 22 608 35 50,  
Łukasz Gontarz Tel. 22 608 35 50.

Rozpowszechnianie:  
**Rzecznik Prasowy Prezesa GUS**  
Artur Satora  
Tel: 22 608 3475, 22 608 3009  
e-mail: [rzecznik@stat.gov.pl](mailto:rzecznik@stat.gov.pl)

Wyniki badania koniunktury w przemyśle, budownictwie, handlu i usługach można znaleźć na stronie GUS

<http://stat.gov.pl/obszary-tematyczne/koniunktura/koniunktura/publikacja.4.html>

Zeszyt Metodologiczny „Badanie koniunktury gospodarczej GUS”, 2016

<http://stat.gov.pl/obszary-tematyczne/koniunktura/koniunktura/publikacja.5.html>