



## KONIUNKTURA GOSPODARCZA

w czerwcu 2016 r.

opinie formułowane przez jednostki, których siedziba znajduje się  
w WOJEWÓDZTWIE ŁÓDZKIM

Przedsiębiorstwa z siedzibą w województwie łódzkim ogólny klimat koniunktury w **przetwórstwie przemysłowym** oceniają w czerwcu korzystnie. Bieżący portfel zamówień i produkcja są ograniczane. Odpowiednie prognozy są optymistyczne, lepsze od formułowanych przed miesiącem. Sytuacja finansowa oceniana jest mniej pesymistycznie niż w maju, przewidywania w tym zakresie są bardziej korzystne od zgłaszanych przed miesiącem. Planowane są niewielkie redukcje zatrudnienia, mniejsze od zapowiadanych przed miesiącem. Przedsiębiorcy przewidują, że ceny wyrobów przemysłowych mogą nieznacznie rosnąć.

Ogólny klimat koniunktury w **budownictwie** oceniany jest w czerwcu mniej negatywnie niż w ubiegłym miesiącu. Diagnozy i przewidywania dotyczące portfela zamówień oraz produkcji budowlano-montażowej, a także prognozy sytuacji finansowej są korzystne, lepsze od formułowanych w maju. Bieżąca sytuacja finansowa oceniana jest mniej pesymistycznie niż w ubiegłym miesiącu. Planowane jest utrzymanie zatrudnienia na dotychczasowym poziomie. Przedsiębiorcy przewidują, że ceny robót budowlano-montażowych będą spadać wolniej niż oczekiwano w maju.

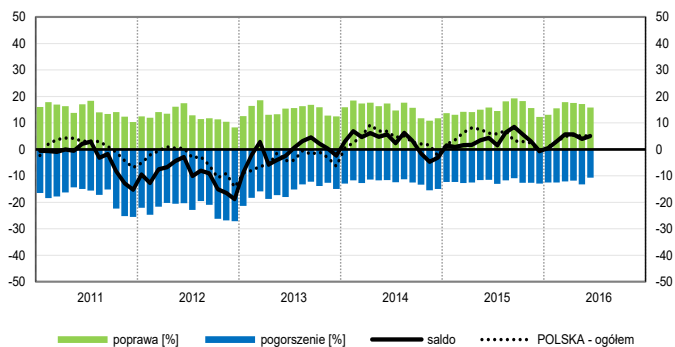
Ogólny klimat koniunktury w **handlu hurtowym** jest oceniany w czerwcu pozytywnie, podobnie jak w maju. Bieżąca sprzedaż rośnie nieznacznie, wolniej niż przed miesiącem. Pogarszają się negatywne przewidywania w tym zakresie. Utrzymują się niekorzystne diagnozy i prognozy sytuacji finansowej. Możliwe są redukcje zatrudnienia, zbliżone do planowanych w maju. Ceny mogą nieznacznie rosnąć, w tempie zbliżonym do oczekiwanego miesiąc wcześniej.

Ogólny klimat koniunktury w **handlu detalicznym** oceniany jest nieznacznie negatywnie, podobnie jak przed miesiącem. Diagnozy i prognozy sprzedaży oraz oceny sytuacji finansowej są pesymistyczne, gorsze od zgłaszanych w maju. Utrzymują się niekorzystne przewidywania dotyczące sytuacji finansowej. Możliwe są redukcje zatrudnienia, ale mniejsze od planowanych miesiąc wcześniej. Ceny mogą nieznacznie rosnąć, choć wolniej niż zapowiadano w maju.

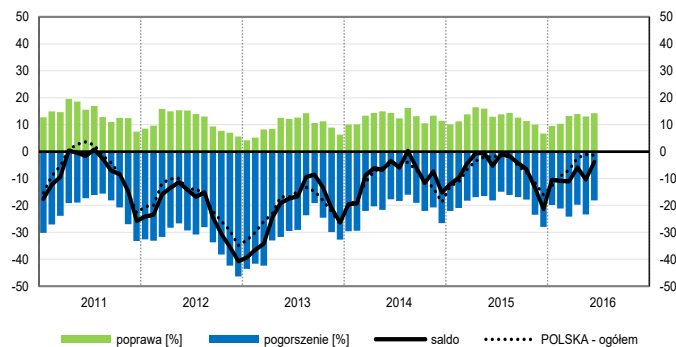
Jednostki z sekcji **informacja i komunikacja** oceniają w czerwcu koniunkturę optymistycznie, podobnie jak przed rokiem i nieco lepiej niż przed miesiącem. Pozytywne oceny koniunktury, ale gorsze od zgłaszanych w maju bieżącego i czerwcu ubiegłego roku formułują podmioty z sekcji **działalność związana z zakwaterowaniem i usługami gastronomicznymi**. Jednostki z sekcji **transport i gospodarka magazynowa** oceniają koniunkturę pesymistycznie, podobnie jak przed rokiem i gorzej niż przed miesiącem.

# OGÓLNY KLIMAT KONIUNKTURY WEDŁUG SEKCJI / DZIAŁÓW PKD

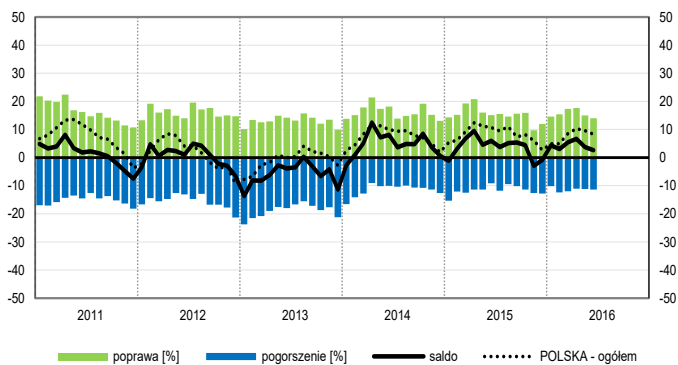
## Przetwórstwo przemysłowe (sekcja C)



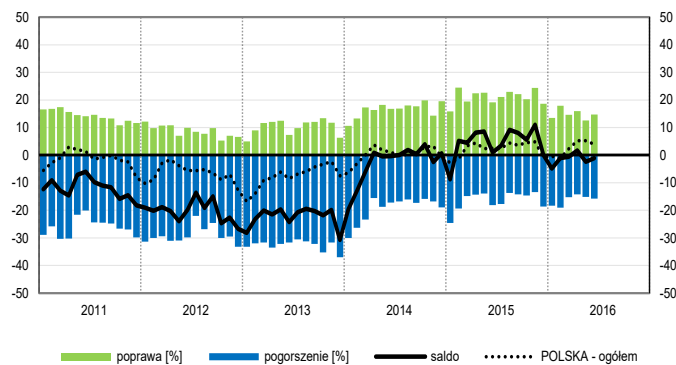
## Budownictwo (sekcja F)



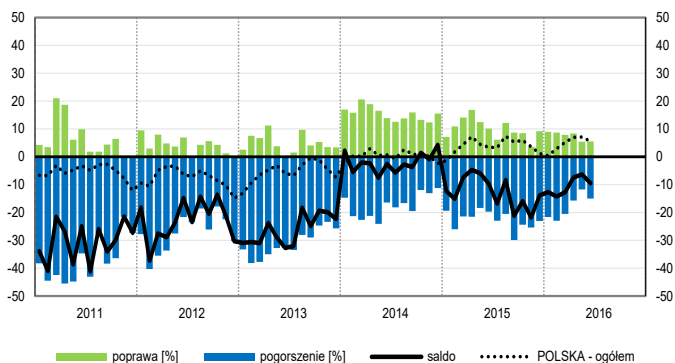
## Handel hurtowy (dział 46)



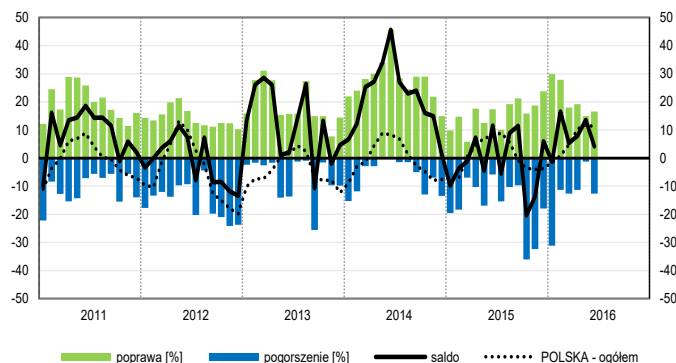
## Handel detaliczny (działy 45+47)



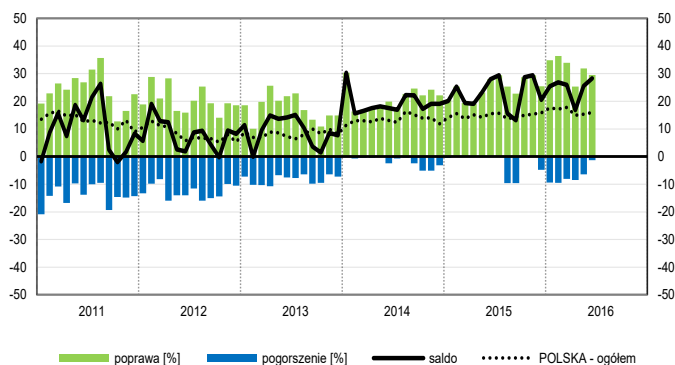
## Transport i gospodarka magazynowa (sekcja H)



## Zakwaterowanie i gastronomia (sekcja I)

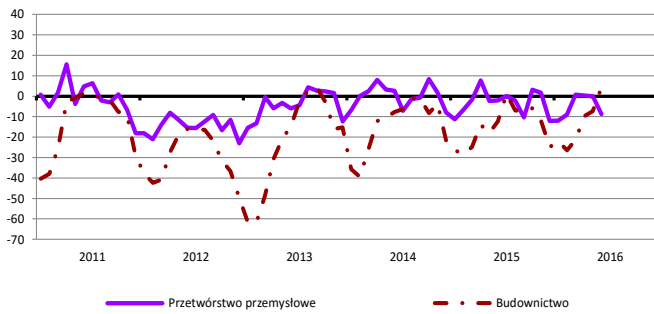


## Informacja i komunikacja (sekcja J)

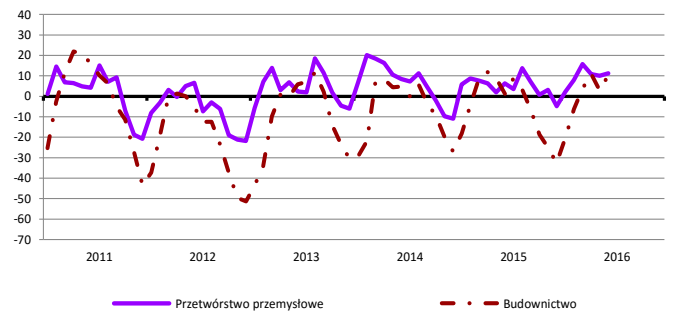


# WYBRANE WSKAŹNIKI WEDŁUG SEKCJI / DZIAŁÓW PKD

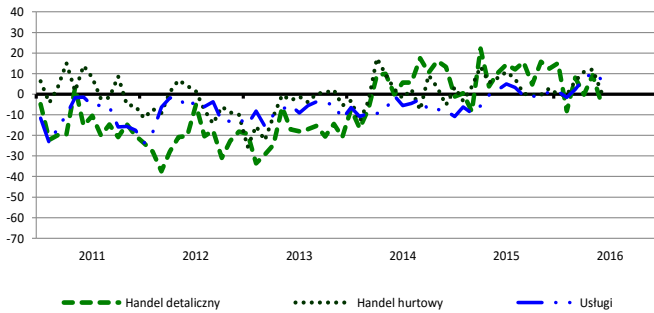
## Bieżąca produkcja



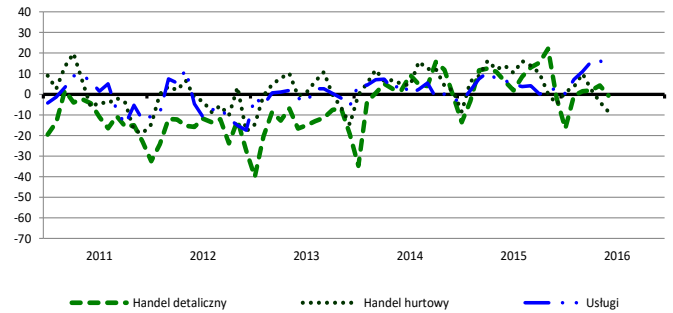
## Przewidywana produkcja



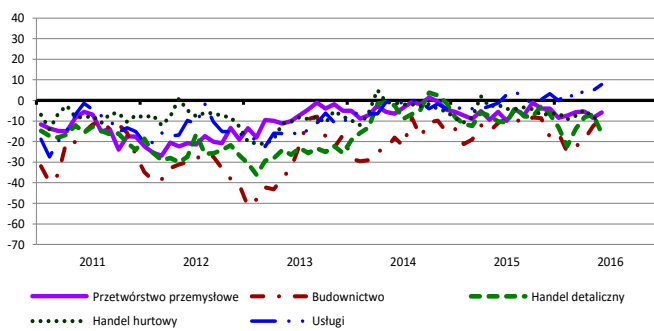
## Bieżąca sprzedaż



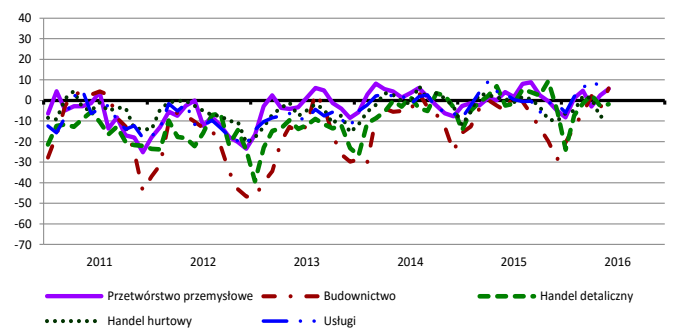
## Przewidywana sprzedaż



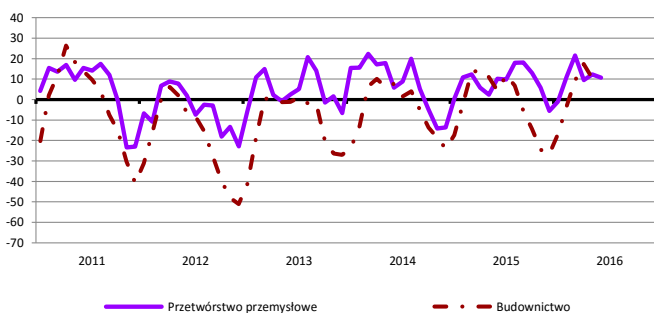
## Bieżąca sytuacja finansowa



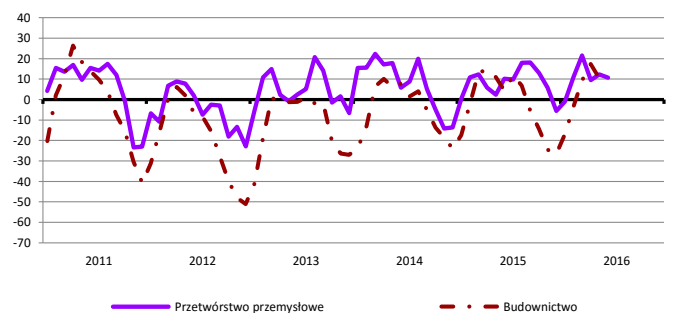
## Przewidywana sytuacja finansowa



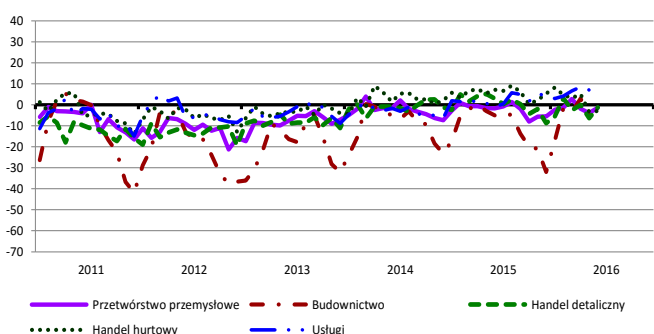
## Przewidywany portfel zamówień na rynku krajowym



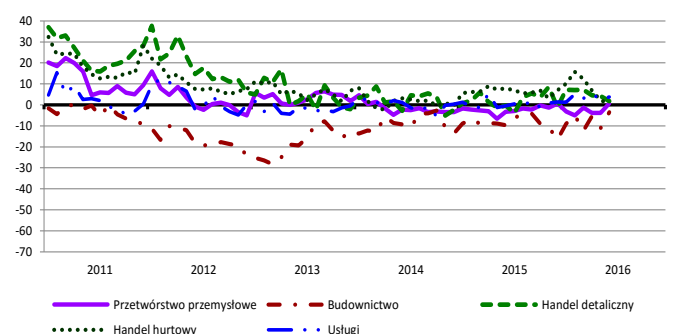
## Przewidywany popyt



## Przewidywane zatrudnienie

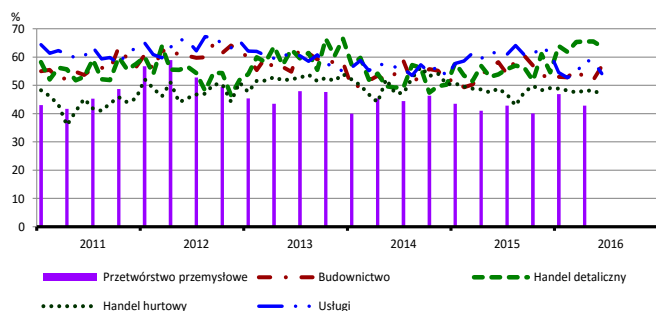


## Przewidywane ceny

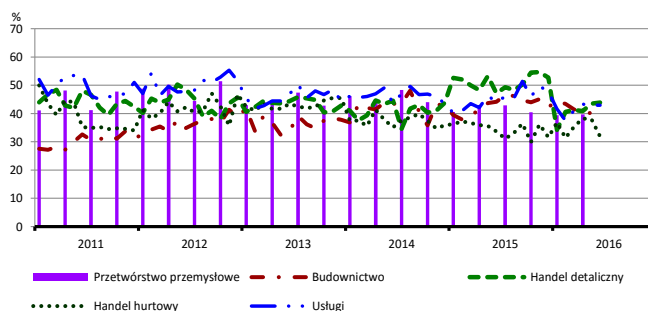


# BARIERY DZIAŁALNOŚCI GOSPODARCZEJ

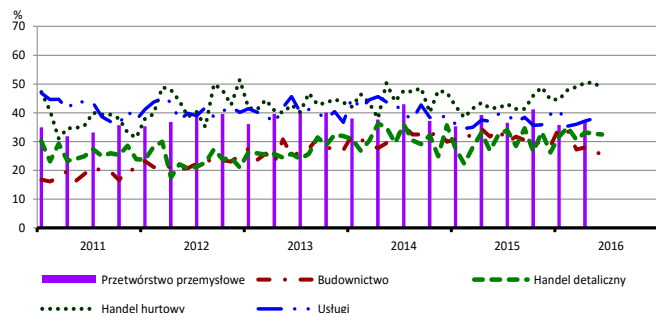
## Koszty zatrudnienia



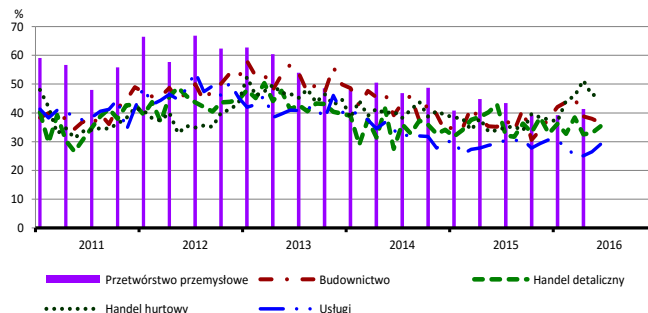
## Wysokie obciążenia na rzecz budżetu



## Niejasne i niespójne przepisy prawne



## Niepewność ogólnej sytuacji gospodarczej



Największy odsetek przedsiębiorców **nieodczuwających żadnych barier w prowadzeniu bieżącej działalności gospodarczej** w czerwcu br. jest odnotowany w jednostkach prowadzących działalność z zakresu usług (13,6%), w dalszej kolejności – handlu detalicznego (6,4%), handlu hurtowego (5,1%), budownictwa (3,2%).

Największe trudności napotymane przez przedsiębiorstwa **budowlane** zgłaszające bariery związane są z kosztami zatrudnienia (56,8% w czerwcu br., 58,2% w analogicznym miesiącu ub. r.) oraz konkurencją na rynku (53,1% w czerwcu br., 59,3% przed rokiem – jest to bariera, której znaczenie w skali roku spadło w znaczącym stopniu). Podobnie jak konkurencja na rynku, spadło również znaczenie barier związanych z niejasnymi i niespójnymi przepisami prawnymi (z 34,2% do 25,7%) oraz wysokimi obciążeniami na rzecz budżetu (z 44,2% do 38,5%).

Podmioty prowadzące działalność w zakresie **handlu hurtowego** najczęściej wskazują trudności związane z konkurencją na rynku (barierę tę sygnalizuje 55,0% przedsiębiorstw w czerwcu br., 60,3% w analogicznym miesiącu ub. r.). Barrierami, których odczuwanie w ujęciu rocznym wzrosło najbardziej są niepewność ogólnej sytuacji gospodarczej (z 33,9% do 46,4%), niedobór pracowników (z 8,5% do 15,8%) oraz niejasne i niespójne przepisy prawne (z 41,7% do 48,5%).

Przedsiębiorcy prowadzący działalność z zakresu **handlu detalicznego** najbardziej odczuwają bariery związane z konkurencją na rynku (barierę tę sygnalizuje w czerwcu br. 66,9% przedsiębiorstw, 65,5% w analogicznym miesiącu ub. r.) oraz kosztami zatrudnienia (63,6% w czerwcu br., 53,9% przed rokiem – jest to bariera, której znaczenie w ujęciu rocznym zwiększyło się w największym stopniu). Barrierami, których znaczenie w skali roku spadło najbardziej są niepewność ogólnej sytuacji gospodarczej (z 42,9% do 35,3%) i trudności z uzyskaniem kredytu (z 9,0% do 2,5%).

Największe trudności wskazywane przez firmy **usługowe** zgłaszające bariery związane są z kosztami zatrudnienia (54,2% w czerwcu br., 61,5% przed rokiem). Znaczenie tej bariery spadło w największym stopniu w skali roku.

W **przetwórstwie przemysłowym** badaniem objęte są podmioty o liczbie pracujących 10 i więcej osób. W pozostałych badaniach (**budownictwo, handel hurtowy i detaliczny, usługi**) uczestniczą również podmioty o liczbie pracujących do 9 osób.

**Przetwórstwo przemysłowe** – sekcja C; **Budownictwo** – sekcja F; **Handel hurtowy** – dział 46; **Handel detaliczny** – działy 45 i 47

**Usługi** – sekcje: H – Transport i gospodarka magazynowa, I – Działalność związana z zakwaterowaniem i usługami gastronomicznymi, J – Informacja i komunikacja, K – Działalność finansowa i ubezpieczeniowa, L – Działalność związana z obsługą rynku nieruchomości, M – Działalność profesjonalna, naukowa i techniczna, N – Działalność w zakresie usług administrowania i działalność wspierająca, P – Edukacja, Q – Opieka zdrowotna i pomoc społeczna, R – Działalność związana z kulturą, rozrywką i rekreacją, S – Pozostała działalność usługowa

Opracowanie merytoryczne:  
**Departament Przedsiębiorstw**  
Hanna Sękowska Tel. 22 608 36 51,  
Magdalena Święcka Tel. 22 608 35 50,  
Olga Gaca Tel. 22 608 36 51,  
Hubert Stefanik Tel. 22 608 35 50,  
Łukasz Gontarz Tel. 22 608 35 50.

Rozpowszechnianie:  
**Rzecznik Prasowy Prezesa GUS**  
Artur Satora  
Tel: 22 608 3475, 22 608 3009  
e-mail: [rzecznik@stat.gov.pl](mailto:rzecznik@stat.gov.pl)

Wyniki badania koniunktury w przemyśle, budownictwie, handlu i usługach można znaleźć na stronie GUS

[http://stat.gov.pl/obszary-tematyczne/koniunktura/koniunktura/publikacja\\_4.html](http://stat.gov.pl/obszary-tematyczne/koniunktura/koniunktura/publikacja_4.html)

Zeszyt Metodologiczny „Badanie koniunktury gospodarczej GUS”, 2016

[http://stat.gov.pl/obszary-tematyczne/koniunktura/koniunktura/publikacja\\_5.html](http://stat.gov.pl/obszary-tematyczne/koniunktura/koniunktura/publikacja_5.html)