



KONIUNKTURA GOSPODARCZA

w maju 2016 r.

opinie formułowane przez jednostki, których siedziba znajduje się
w WOJEWÓDZTWIE ŁÓDZKIM

Przedsiębiorstwa z siedzibą w województwie łódzkim ogólny klimat koniunktury w **przetwórstwie przemysłowym** oceniają w maju nieco mniej korzystnie niż w kwietniu. Bieżący portfel zamówień jest ograniczony, produkcja nie zmienia się. Odpowiednie prognozy są optymistyczne, zbliżone do formułowanych przed miesiącem. Sytuacja finansowa oceniana jest bardziej pesymistycznie niż w kwietniu, przewidywania w tym zakresie są pozytywne. Planowane są redukcje zatrudnienia, nieco większe od zapowiadanych przed miesiącem. Przedsiębiorcy przewidują, że ceny wyrobów przemysłowych mogą spadać podobnie jak oczekiwano w kwietniu.

Ogólny klimat koniunktury w **budownictwie** oceniany jest w maju bardziej negatywnie niż w ubiegłym miesiącu. Diagnozy portfela zamówień, produkcji budowlano-montażowej i sytuacji finansowej są mniej niekorzystne niż w kwietniu. Prognozy dotyczące portfela zamówień i produkcji budowlano-montażowej są mniej optymistyczne od przewidywań formułowanych w ubiegłym miesiącu. W najbliższych trzech miesiącach sytuacja finansowa przedsiębiorstw może pogorszyć się. Planowane jest ograniczenie zatrudnienia. Przedsiębiorcy przewidują, że ceny robót budowlano-montażowych będą spadać szybciej niż oczekiwano przed miesiącem.

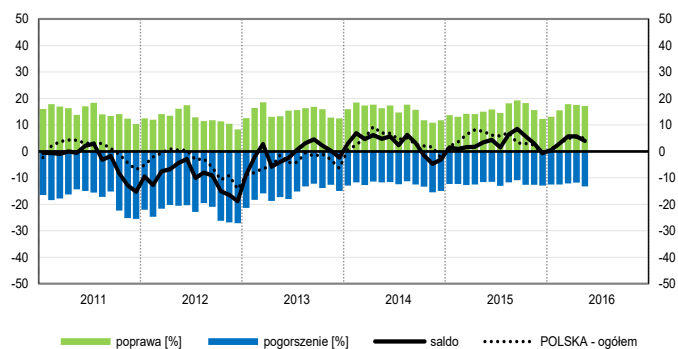
Ogólny klimat koniunktury w **handlu hurtowym** jest oceniany w maju mniej pozytywnie niż w kwietniu. Utrzymują się korzystne oceny dotyczące sprzedaży. Odpowiednie przewidywania oraz diagnozy i prognozy sytuacji finansowej są pesymistyczne, gorsze od zgłaszanych przed miesiącem. Możliwe są redukcje zatrudnienia, po wzroście planowanym w kwietniu. Ceny mogą rosnąć nieznacznie, wolniej niż oczekiwano miesiąc wcześniej.

Ogólny klimat koniunktury w **handlu detalicznym** oceniany jest nieznacznie negatywnie, gorzej niż przed miesiącem. Diagnozy i prognozy sprzedaży są pozytywne, lepsze od zgłaszanych w kwietniu. Utrzymują się pesymistyczne oceny sytuacji finansowej. Odpowiednie przewidywania są nieznacznie niekorzystne, gorsze od formułowanych miesiąc wcześniej. Firmy planują redukcje zatrudnienia. Przedsiębiorcy zapowiadają utrzymanie tempa wzrostu cen.

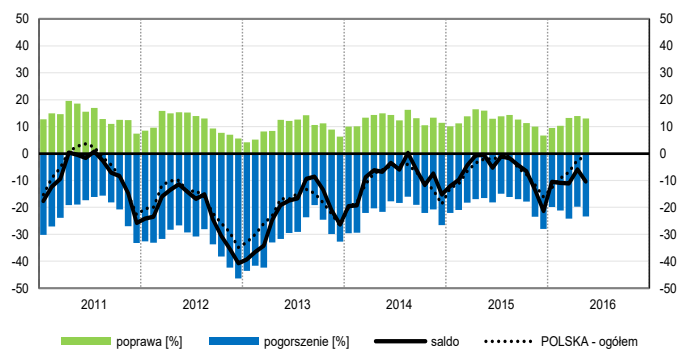
Jednostki z sekcji **informacja i komunikacja** oraz **działalność związana z zakwaterowaniem i usługami gastronomicznymi** oceniają w maju koniunkturę optymistycznie, lepiej niż przed miesiącem i przed rokiem. Oceny koniunktury formułowane przez podmioty z sekcji **transport i gospodarka magazynowa** są niekorzystne, zbliżone do zgłaszanych w kwietniu bieżącego i maju ubiegłego roku.

OGÓLNY KLIMAT KONIUNKTURY WEDŁUG SEKCJI / DZIAŁÓW PKD

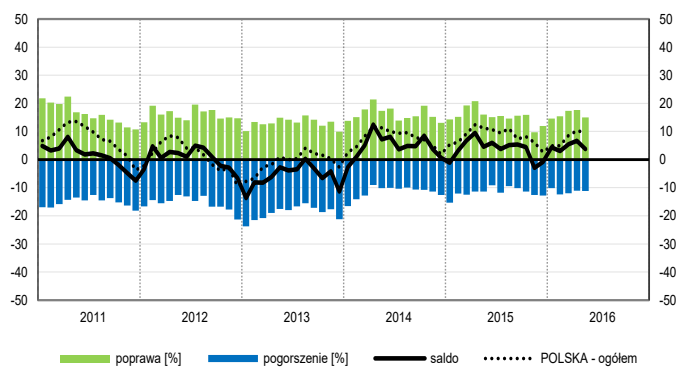
Przetwórstwo przemysłowe (sekcja C)



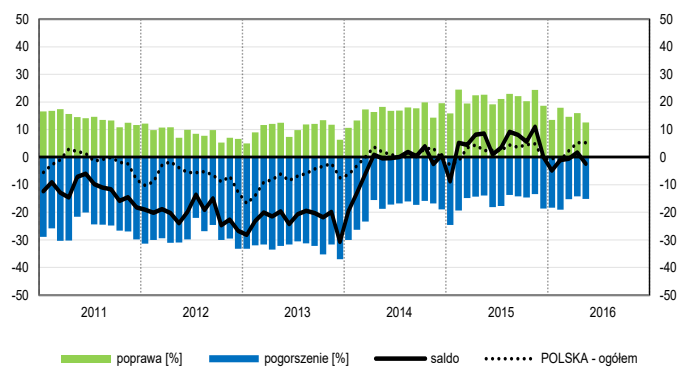
Budownictwo (sekcja F)



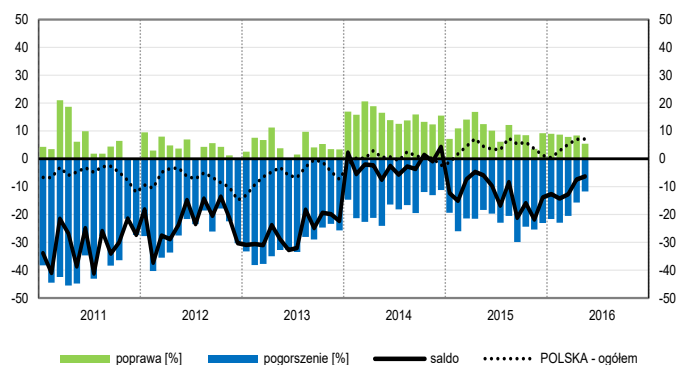
Handel hurtowy (dział 46)



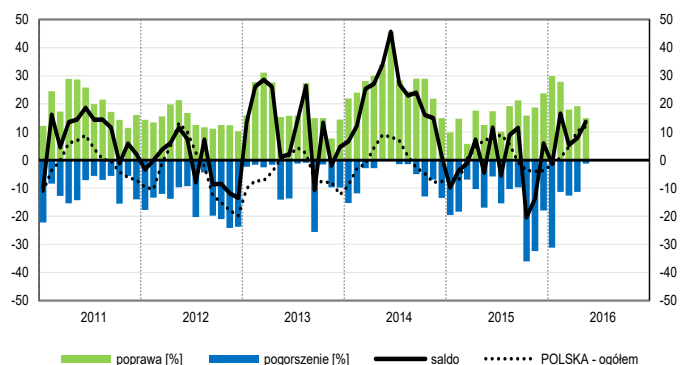
Handel detaliczny (działy 45+47)



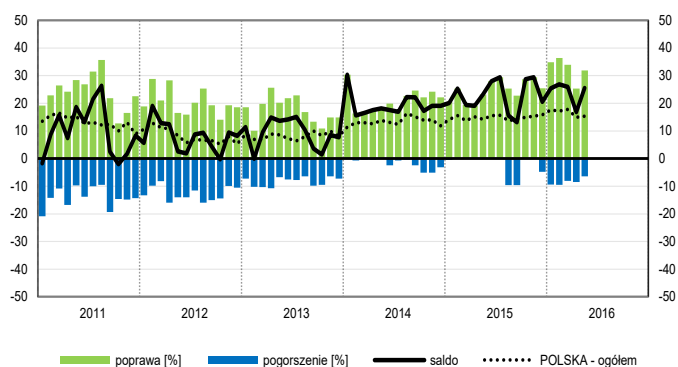
Transport i gospodarka magazynowa (sekcja H)



Zakwaterowanie i gastronomia (sekcja I)

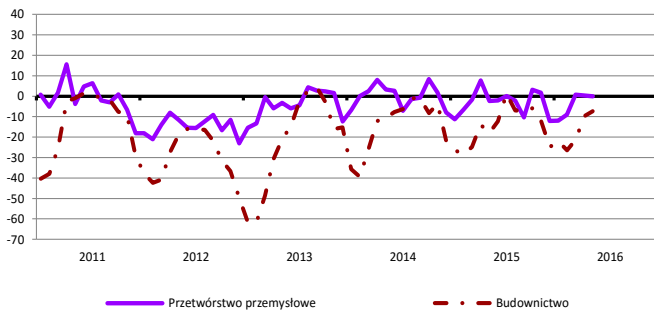


Informacja i komunikacja (sekcja J)

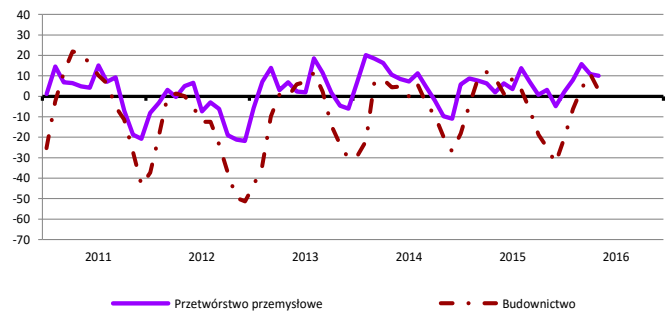


WYBRANE WSKAŹNIKI WEDŁUG SEKCJI / DZIAŁÓW PKD

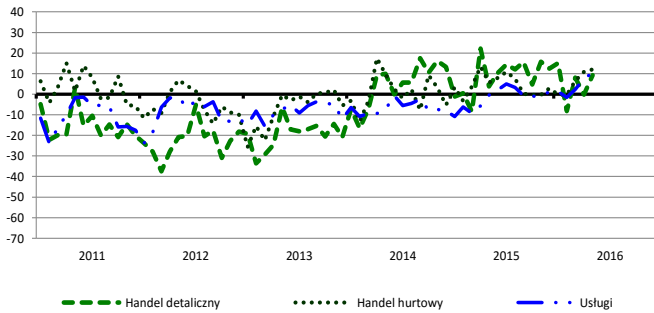
Bieżąca produkcja



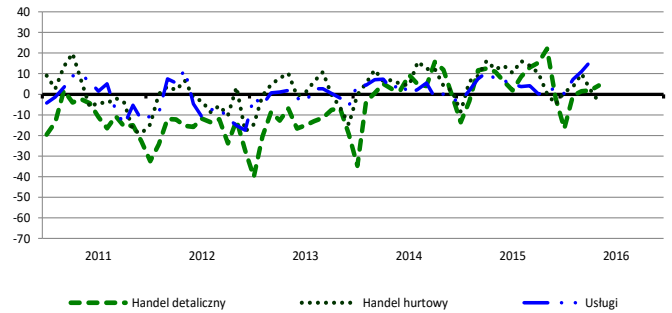
Przewidywana produkcja



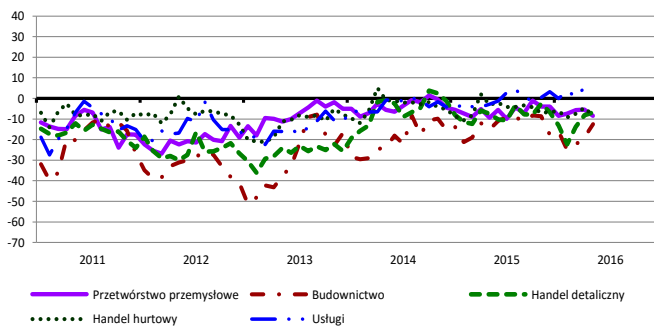
Bieżąca sprzedaż



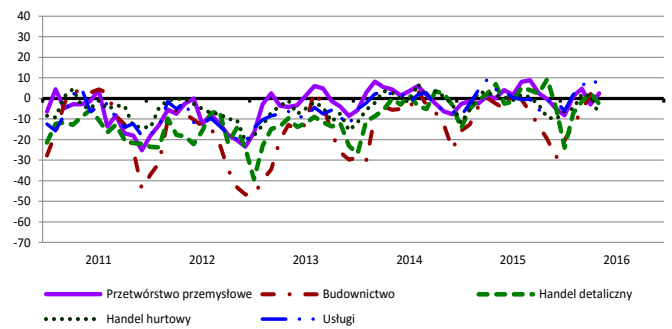
Przewidywana sprzedaż



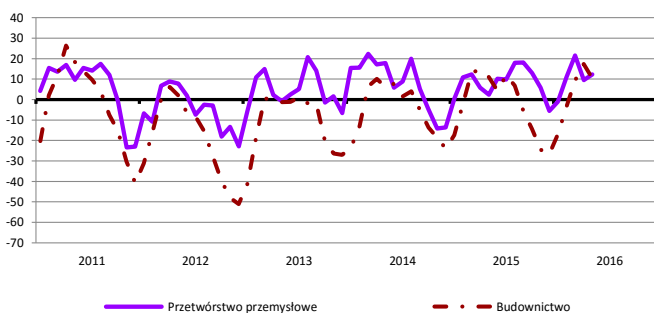
Bieżąca sytuacja finansowa



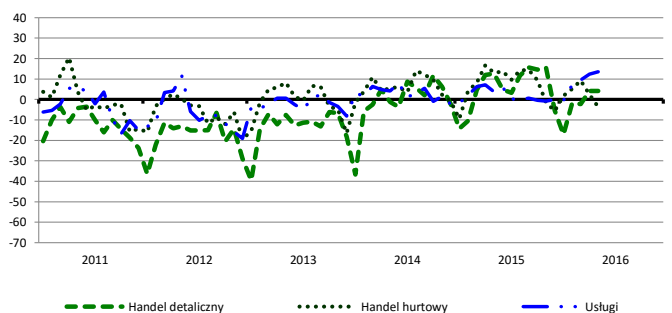
Przewidywana sytuacja finansowa



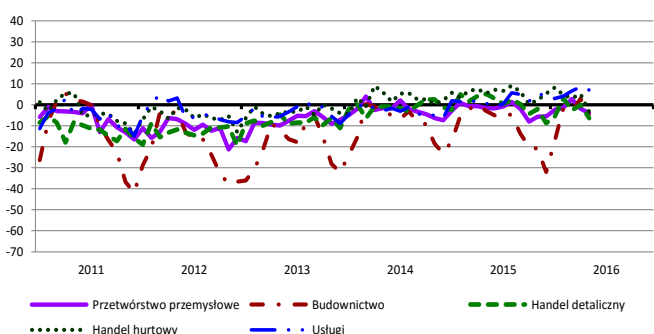
Przewidywany portfel zamówień na rynku krajowym



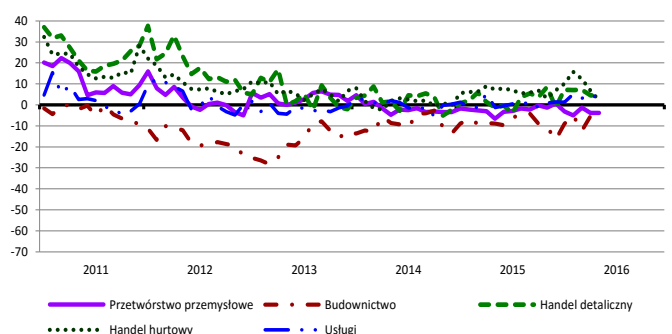
Przewidywany popyt



Przewidywane zatrudnienie

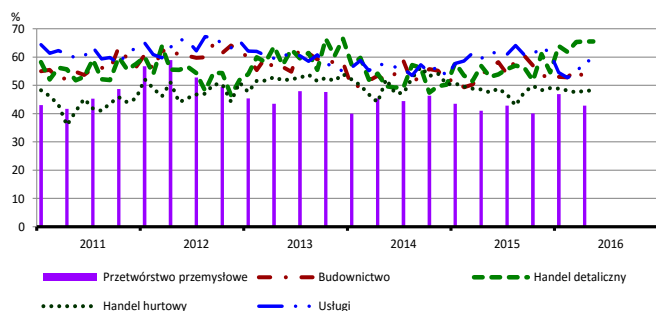


Przewidywane ceny

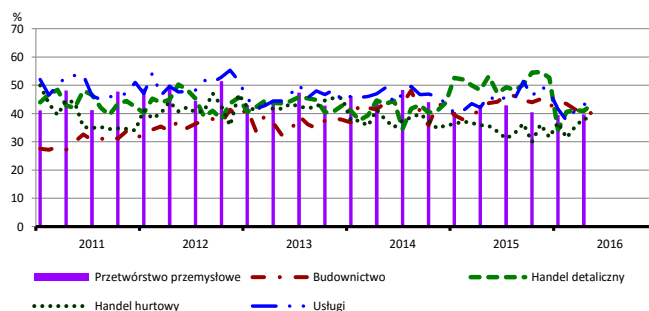


BARIERY DZIAŁALNOŚCI GOSPODARCZEJ

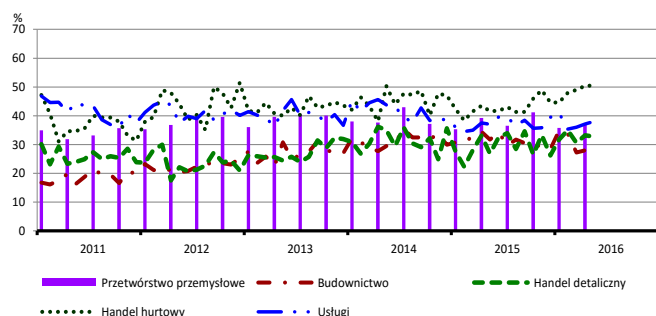
Koszty zatrudnienia



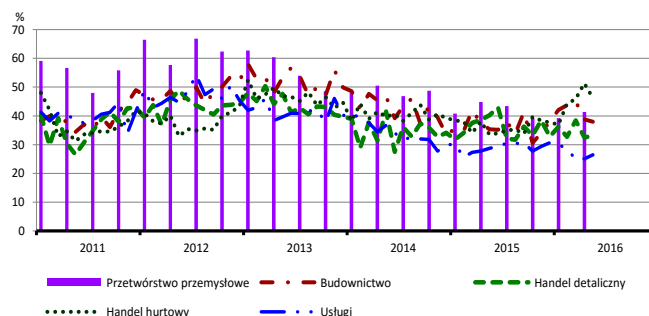
Wysokie obciążenia na rzecz budżetu



Niejasne i niespójne przepisy prawne



Niepewność ogólnej sytuacji gospodarczej



Największy odsetek przedsiębiorców **nieodczuwających żadnych barier w prowadzeniu bieżącej działalności gospodarczej** w maju br. jest odnotowany w jednostkach prowadzących działalność z zakresu usług (14,6%), w dalszej kolejności – handlu detalicznego (6,8%), handlu hurtowego (5,8%), budownictwa (2,6%).

Największe trudności napotymane przez przedsiębiorstwa **budowlane** zgłaszające bariery związane są z konkurencją na rynku (53,2% w maju br., 50,5% przed rokiem) oraz kosztami zatrudnienia (52,0% w maju br., 56,3% w analogicznym miesiącu ub. r.). W porównaniu z majem 2015 r. w największym stopniu wzrosło znaczenie bariery związanej z kosztami finansowej obsługi działalności (z 26,8% do 32,0%), natomiast spadło – bariery związanej z niejasnymi i niespójnymi przepisami prawnymi (z 31,7% do 26,3%).

Podmioty prowadzące działalność w zakresie **handlu hurtowego** najczęściej wskazują trudności związane z konkurencją na rynku (barierę tę sygnalizuje 53,9% przedsiębiorstw w maju br., 52,8% w analogicznym miesiącu ub. r.). Barierami, których odczuwanie w ujęciu rocznym wzrosło najbardziej są niepewność ogólnej sytuacji gospodarczej (z 33,6% do 46,2%) oraz niejasne i niespójne przepisy prawne (z 41,6% do 50,5%).

Przedsiębiorcy prowadzący działalność z zakresu **handlu detalicznego** najbardziej odczuwają bariery związane z konkurencją na rynku (barierę tę sygnalizuje w maju br. 66,3% przedsiębiorstw, 60,9% w analogicznym miesiącu ub. r.) oraz kosztami zatrudnienia (65,5% w maju br., 53,0% przed rokiem – jest to bariera, której znaczenie w ujęciu rocznym zwiększyło się w największym stopniu). Barierami, których znaczenie w skali roku spadło najbardziej są wysokie obciążenia na rzecz budżetu (z 53,3% do 43,5%) i niepewność ogólnej sytuacji gospodarczej (z 40,2% do 33,0%).

Największe trudności wskazywane przez firmy **usługowe** zgłaszające bariery związane są z kosztami zatrudnienia (58,4% w maju br., 61,6% przed rokiem).

W **przetwórstwie przemysłowym** badaniem objęte są podmioty o liczbie pracujących 10 i więcej osób. W pozostałych badaniach (**budownictwo, handel hurtowy i detaliczny, usługi**) uczestniczą również podmioty o liczbie pracujących do 9 osób.

Przetwórstwo przemysłowe – sekcja C; **Budownictwo** – sekcja F; **Handel hurtowy** – dział 46; **Handel detaliczny** – działy 45 i 47

Usługi – sekcje: H – Transport i gospodarka magazynowa, I – Działalność związana z zakwaterowaniem i usługami gastronomicznymi, J – Informacja i komunikacja, K – Działalność finansowa i ubezpieczeniowa, L – Działalność związana z obsługą rynku nieruchomości, M – Działalność profesjonalna, naukowa i techniczna, N – Działalność w zakresie usług administrowania i działalność wspierająca, P – Edukacja, Q – Opieka zdrowotna i pomoc społeczna, R – Działalność związana z kulturą, rozrywką i rekreacją, S – Pozostała działalność usługowa

Opracowanie merytoryczne:
Departament Przedsiębiorstw
 Hanna Sękowska Tel. 22 608 36 51,
 Magdalena Święcka Tel. 22 608 35 50,
 Olga Gaca Tel. 22 608 36 51,
 Hubert Stefanik Tel. 22 608 35 50,
 Łukasz Gontarz Tel. 22 608 35 50.

Rozpowszechnianie:
Rzecznik Prasowy Prezesa GUS
 Artur Satora
 Tel: 22 608 3475, 22 608 3009
 e-mail: rzecznik@stat.gov.pl

Wyniki badania koniunktury w przemyśle, budownictwie, handlu i usługach można znaleźć na stronie GUS

http://stat.gov.pl/obszary-tematyczne/koniunktura/koniunktura/publikacja_4.html

Zeszyt Metodologiczny „Badanie koniunktury gospodarczej GUS”, 2015

http://stat.gov.pl/obszary-tematyczne/koniunktura/koniunktura/publikacja_5.html