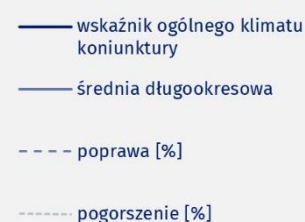


Koniunktura gospodarcza, opinie formułowane przez jednostki z siedzibą w województwie ŁÓDZKIM – lipiec 2021 r.

Wpływ pandemii COVID-19 na koniunkturę – oceny i oczekiwania (Aneks)

30.07.2021 r.

Wskaźnik ogólnego klimatu koniunktury i jego składowe w ostatnich sześciu miesiącach



→ 7,6

Wskaźnik ogólnego klimatu koniunktury gospodarczej w przetwórstwie przemysłowym

W większości badanych obszarów przedsiębiorcy w lipcu br. oceniają koniunkturę pozytywnie. Najbardziej optymistyczne oceny formułowane są przez prowadzących działalność w zakresie handlu hurtowego oraz przetwórstwa przemysłowego, najbardziej negatywne – przez firmy z sekcji zakwaterowanie i gastronomia. W większości obszarów oceny bieżące („diagnozy”) poprawiły się

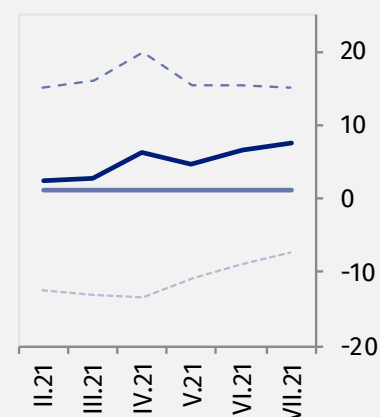
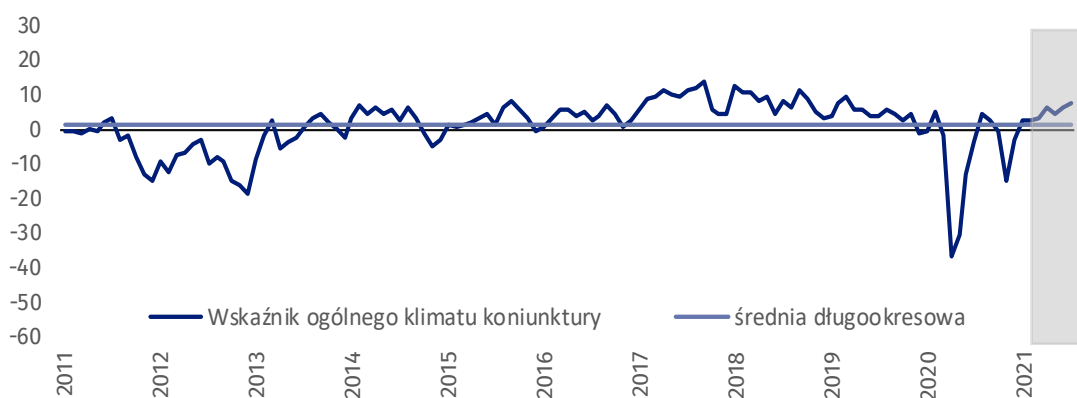
lub są podobne jak przed miesiącem, natomiast oczekiwania („prognozy”) pogorszyły się lub są podobne jak przed miesiącem.

Do badania za bieżący miesiąc – odpowiedzi udzielane w okresie od 1 do 10 lipca – dołączono moduł pytań diagnozujący wpływ pandemii COVID-19 na koniunkturę gospodarczą (wyniki w Aneksie).



Przetwórstwo przemysłowe (wykres 1)

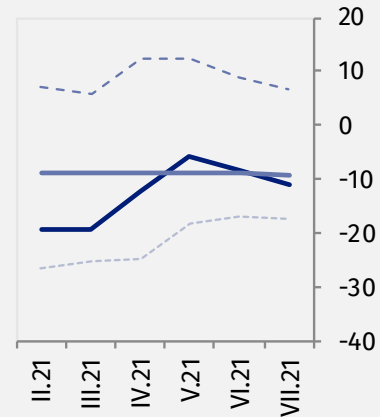
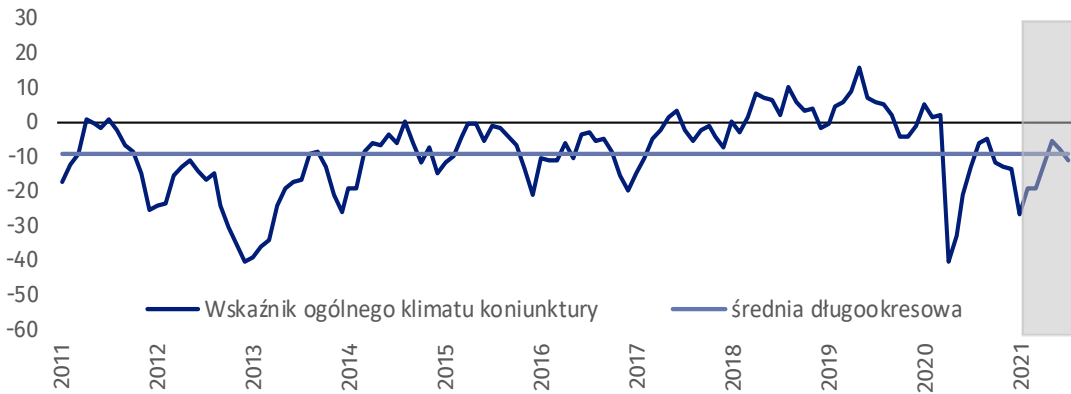
Wskaźnik ogólnego klimatu koniunktury kształtuje się na poziomie plus 7,6, tj. podobnym jak przed miesiącem (plus 6,6), ale wyższym niż w lipcu poprzednich dwóch lat.





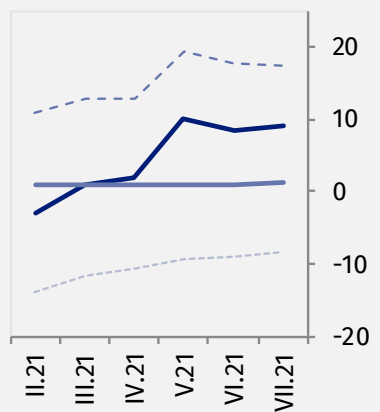
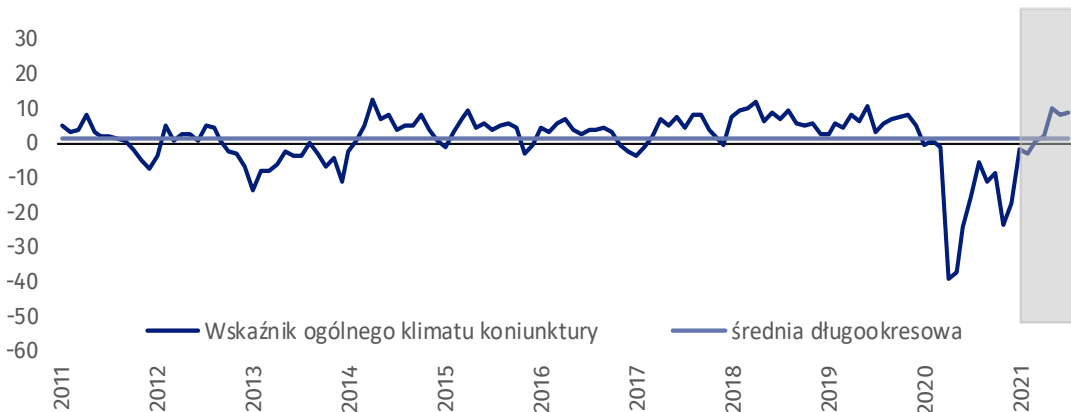
Budownictwo (wykres 2)

W lipcu br. wskaźnik ogólnego klimatu koniunktury kształtuje się na poziomie minus 10,9, tj. niższym niż w czerwcu br. (minus 8,3), ale wyższym niż w lipcu 2020 r.



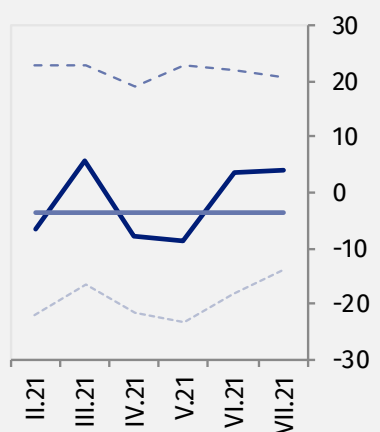
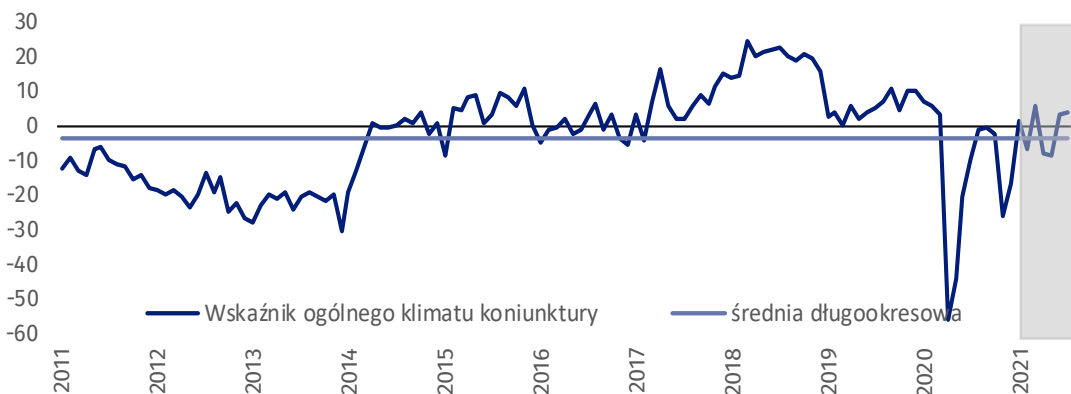
Handel hurtowy (wykres 3)

W bieżącym miesiącu wskaźnik ogólnego klimatu koniunktury kształtuje się na poziomie plus 9,0, tj. podobnym jak przed miesiącem (plus 8,5).



Handel detaliczny (wykres 4)

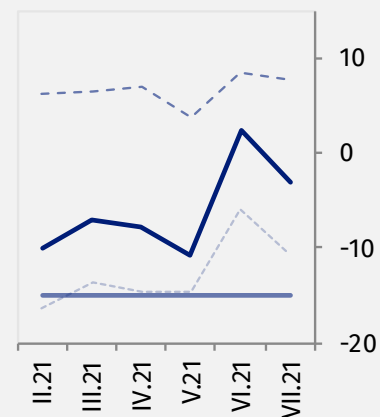
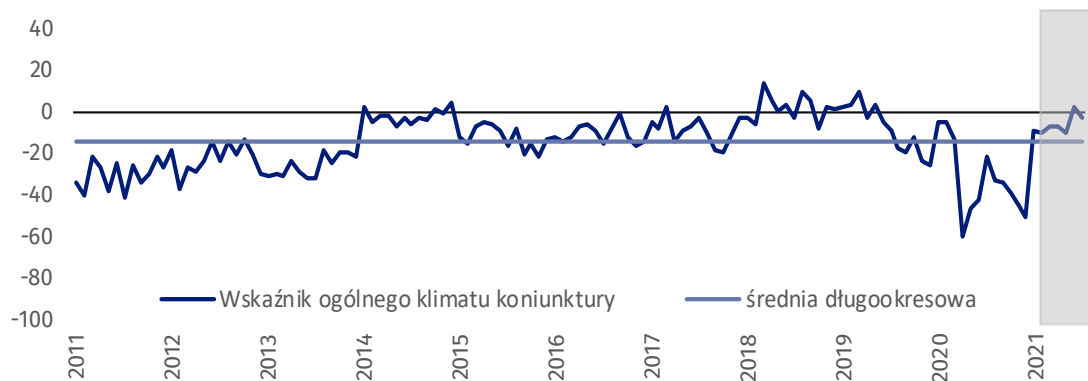
W bieżącym miesiącu wskaźnik ogólnego klimatu koniunktury kształtuje się na poziomie plus 3,9, tj. podobnym jak w czerwcu br. (plus 3,5), ale wyższym niż w lipcu 2020 r.





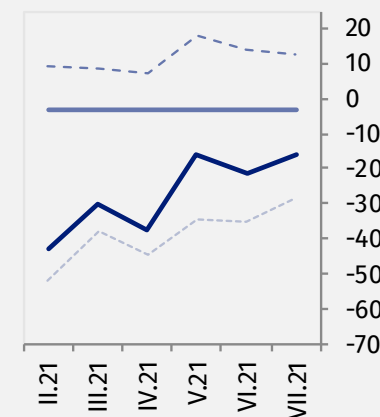
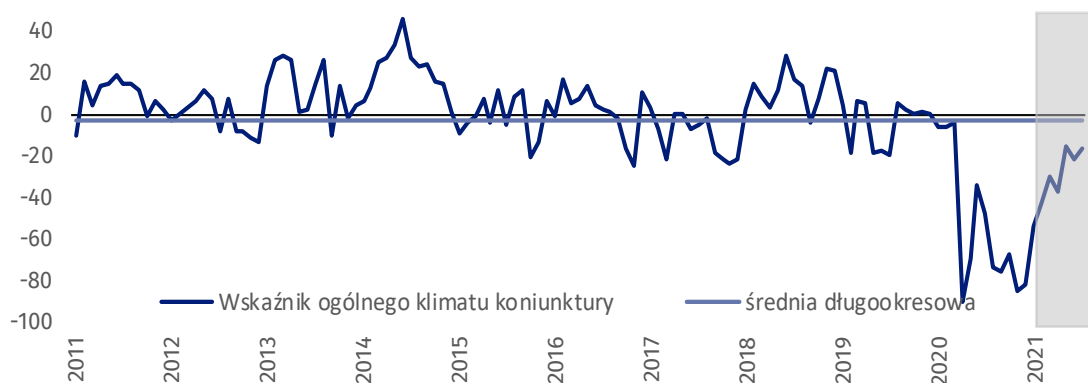
Transport i gospodarka magazynowa (wykres 5)

W lipcu br. wskaźnik ogólnego klimatu koniunktury kształtuje się na poziomie minus 3,1, tj. niższym niż przed miesiącem (plus 2,5).



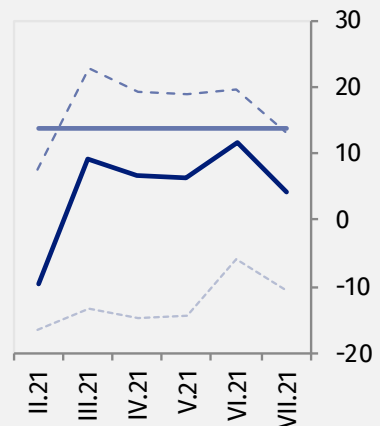
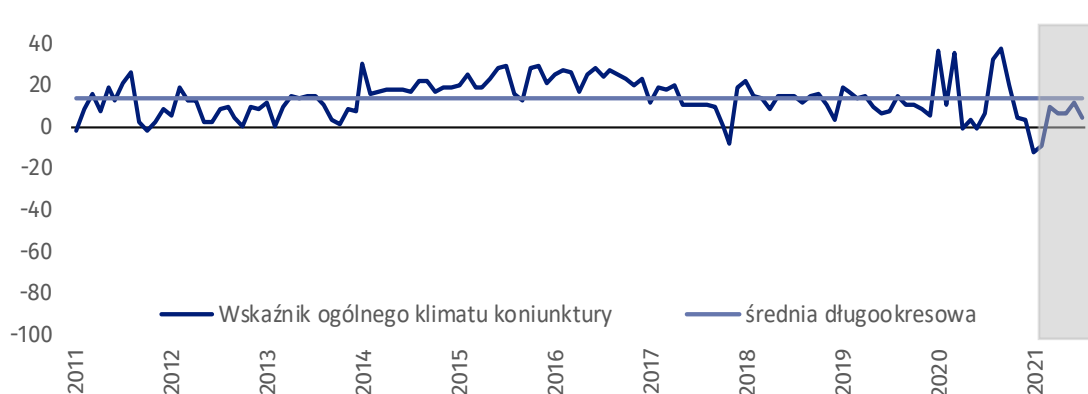
Zakwaterowanie i gastronomia (wykres 6)

W bieżącym miesiącu wskaźnik ogólnego klimatu koniunktury kształtuje się na poziomie minus 16,1, tj. wyższym niż w czerwcu br. (minus 21,5) oraz wyższym niż w lipcu poprzednich dwóch lat.



Informacja i komunikacja (wykres 7)

Wskaźnik ogólnego klimatu koniunktury kształtuje się na poziomie plus 4,0, tj. niższym niż w czerwcu br. (plus 11,7).



Tablica 1. Wskaźniki ogólnego klimatu koniunktury według rodzaju działalności






WYSZCZEGÓLNIENIE		Analogiczny miesiąc ubiegłego roku	Ubiegły miesiąc	Bieżący miesiąc	Średnia długookresowa
Przetwórstwo przemysłowe 	wskaźnik ogólnego klimatu koniunktury	-3,7	6,6	7,6	1,2
	składowa "diagnostyczna" wskaźnika	-1,8	7,7	10,3	-0,1
	składowa "prognostyczna" wskaźnika	-5,5	5,4	4,9	2,4
Budownictwo 	wskaźnik ogólnego klimatu koniunktury	-13,0	-8,3	-10,9	-9,1
	składowa "diagnostyczna" wskaźnika	-16,7	-14,6	-13,5	-10,6
	składowa "prognostyczna" wskaźnika	-9,3	-2,0	-8,3	-7,5
Handel hurtowy 	wskaźnik ogólnego klimatu koniunktury	-15,7	8,5	9,0	1,1
	składowa "diagnostyczna" wskaźnika	-14,9	16,2	13,6	5,9
	składowa "prognostyczna" wskaźnika	-16,5	0,8	4,3	-3,7
Handel detaliczny 	wskaźnik ogólnego klimatu koniunktury	-10,2	3,5	3,9	-3,4
	składowa "diagnostyczna" wskaźnika	-8,1	-5,4	2,4	-2,3
	składowa "prognostyczna" wskaźnika	-12,2	12,4	5,4	-4,6
Transport i gospodarka magazynowa 	wskaźnik ogólnego klimatu koniunktury	-22,2	2,5	-3,1	-14,9
	składowa "diagnostyczna" wskaźnika	-22,8	1,0	-3,5	-18,7
	składowa "prognostyczna" wskaźnika	-21,6	4,0	-2,6	-11,1
Zakwaterowanie i gastronomia 	wskaźnik ogólnego klimatu koniunktury	-48,0	-21,5	-16,1	-3,2
	składowa "diagnostyczna" wskaźnika	-74,7	-51,6	-44,1	-3,4
	składowa "prognostyczna" wskaźnika	-21,2	8,7	12,0	-3,0
Informacja i komunikacja 	wskaźnik ogólnego klimatu koniunktury	6,8	11,7	4,0	13,8
	składowa "diagnostyczna" wskaźnika	11,4	24,7	6,7	24,4
	składowa "prognostyczna" wskaźnika	2,2	-1,3	1,3	3,1

Aneks

Wpływ pandemii COVID-19 na koniunkturę – oceny i oczekiwania

Badanie zostało przeprowadzone w dniach od 1 do 10 lipca 2021 r. na próbie jednostek przemysłowych, budowlanych, handlowych i usługowych. W przeciwieństwie do podstawowego badania koniunktury, odpowiedzi na dodatkowy blok pytań były udzielane na zasadzie dobrowolności. W pytaniach 1, 4 i 5 zaprezentowany jest procent odpowiedzi respondentów na dany wariant, w pytaniach 2, 3 i 6 – średnia z wartości udzielonych odpowiedzi. Dane zostały zagregowane zgodnie z metodologią agregacji (ważenia) stosowaną standardowo w badaniu koniunktury gospodarczej.

Tablica 2. Wyniki badania dot. wpływu pandemii COVID-19 na koniunkturę

Pytania	 Przetwórstwo przemysłowe	 Budownictwo	 Handel hurtowy	 Handel detaliczny	 Usługi
1. Negatywne skutki pandemii koronawirusa i jej konsekwencje dla prowadzonej przez Państwa firmę działalności gospodarczej będą w bieżącym miesiącu:					
nieznaczące	69,8	54,6	72,5	68,2	61,6
poważne	7,4	22,3	10,2	19,2	27,6
zagrożające stabilności firmy	5,6	23,1	6,4	2,9	8,0
brak negatywnych skutków	17,2	0,0	10,9	9,7	2,8
2. Proszę podać szacunkowo, jaki procent pracowników Państwa firmy (niezależnie od rodzaju umowy: o pracę, cywilnoprawną, pracowników samozatrudnionych, stażystów, agentów itp.) obejmie w bieżącym miesiącu każda z poniższych sytuacji:					
praca zdalna i zbliżone formy pracy	2,6	13,1	15,2	3,5	31,1
nieplanowane nieobecności z tytułu urlopów, opieki nad dziećmi, członkami rodziny	1,9	6,3	4,9	1,9	5,3
brak pracowników z uwagi na kwarantannę lub inne ograniczenia	0,9	2,6	1,2	0,4	0,3
3. Jaka będzie w bieżącym miesiącu szacunkowa (w procentach) zmiana zamówień na półprodukty, surowce, towary lub usługi itp. składanych w Państwa firmie przez klientów? Niezależnie od przyczyny zmiany i w porównaniu do sytuacji gdyby nie było pandemii:					
zmiana [%]	-3,2	-19,2	-2,3	-0,1	-6,2
4. Jeżeli bieżące działania i ograniczenia powzięte w celu zwalczania koronawirusa przez władze państwowe w Polsce (ale także wynikające z działań innych krajów, np. w zakresie ruchu granicznego) funkcjonujące w momencie wypełniania ankiety utrzymałyby się przez dłuższy czas, ile miesięcy Państwa przedsiębiorstwo byłoby w stanie przetrwać?					
mniej niż 1 miesiąc	0,0	14,9	0,0	4,0	2,7
około 1 miesiąca	4,2	8,2	4,1	6,6	2,8
2 - 3 miesiące	30,8	36,4	14,1	11,1	11,0
4 - 6 miesięcy	14,6	14,6	15,4	10,7	25,5
powyżej 6 miesięcy	50,4	25,9	66,4	67,6	58,0
5. Jakie są Państwa aktualne przewidywania, co do poziomu inwestycji Państwa firmy w 2021 r. w odniesieniu do inwestycji zrealizowanych w 2020 r.?					
spadek poziomu inwestycji	27,8	7,3	7,9	8,9	16,7
utrzymanie poziomu inwestycji	53,4	81,7	68,7	85,8	80,6
wzrost poziomu inwestycji	18,8	11,0	23,4	5,3	2,7
6. Jaka będzie w bieżącym miesiącu, w relacji do poprzedniego miesiąca, szacunkowa (w procentach) zmiana poziomu zatrudnienia w Państwa firmie?					
zmiana [%]	0,2	-7,4	-0,5	0,1	0,8

W przypadku cytowania danych Głównego Urzędu Statystycznego prosimy o zamieszczenie informacji: „Źródło danych GUS”, a w przypadku publikowania obliczeń dokonanych na danych opublikowanych przez GUS prosimy o zamieszczenie informacji: „Opracowanie własne na podstawie danych GUS”.

Opracowanie merytoryczne:
Urząd Statystyczny w Zielonej Górze
Dyrektor Roman Fedak
Tel: 68 322 31 12

Rozpowszechnianie:
Rzecznik Prasowy Prezesa GUS
Karolina Banaszek
Tel: 695 255 011

Wydział Współpracy z Mediami

Tel: 22 608 34 91, 22 608 38 04

e-mail: obslugaprasowa@stat.gov.pl



www.stat.gov.pl



[@GUS_STAT](https://twitter.com/GUS_STAT)



[@GlownyUrzadStatystyczny](https://www.facebook.com/GlownyUrzadStatystyczny)

Powiązane opracowania

[Koniunktura gospodarcza w przetwórstwie przemysłowym, budownictwie, handlu i usługach 2000 – 2020](#)

Informacje sygnałne – opinie formułowane przez jednostki z siedzibą w danym województwie dostępne na stronach Urzędów Statystycznych

[Infografika – Koniunktura gospodarcza w Polsce](#)

[Badanie koniunktury gospodarczej – zeszyt metodologiczny](#)

Temat dostępny w bazach danych

[Dziedzinowa Baza Wiedzy Koniunktura Gospodarcza](#)

[Bank Danych Makroekonomicznych \(BDM\)](#)

Ważniejsze pojęcia dostępne w słowniku

[Koniunktura gospodarcza](#)



Niniejszy dokument został sporządzony przy finansowej pomocy Unii Europejskiej. Poglądy w nim prezentowane są poglądami Głównego Urzędu Statystycznego, a zatem nie mogą być w żadnym wypadku uznawane za odzwierciedlenie oficjalnej opinii Komisji Europejskiej.

