



URZĄD STATYSTYCZNY W ŁODZI

# Charakterystyka gospodarstw rolnych w 2013 r. w województwie łódzkim



INFORMACJE I OPRACOWANIA STATYSTYCZNE



ŁÓDŹ 2014

## **OBJAŚNIENIA ZNAKÓW UMOWNYCH**

Kreska (-)	zjawisko nie wystąpiło.
„W tym”	oznacza, że nie podaje się wszystkich składników sumy.
Znak x	wypełnienie pozycji jest niemożliwe lub niecelowe.

## **OBJAŚNIENIA STOSOWANYCH SKRÓTÓW**

ha	hektar
kW	kilowat
r.	rok
szt.	sztuka
kg	kilogram
tys.	tysiąc
UR	użytek rolny
tabl.	tablica
cd.	ciąg dalszy
dok.	dokończenie
p. proc	punkt procentowy

**Urząd Statystyczny w Łodzi**

INFORMACJE  
I OPRACOWANIA  
STATYSTYCZNE

**Charakterystyka gospodarstw  
rolnych w 2013 r.  
w województwie łódzkim**

Łódź 2014

OPRACOWANIE PUBLIKACJI

PRZEWODNICZĄCY

*Piotr Ryszard Cmela*

**Opracowanie merytoryczne, grafika i skład komputerowy**

Pracownicy: Ośrodka Warunków Życia i Badań Ankiety oraz Łódzkiego Ośrodka  
Badań Regionalnych

**Pod kierunkiem:**

*Jolanty Włodarczyk*

Projekt okładki:

Zakład Wydawnictw Statycznych

**ISBN 978-83-60002-71-1**

**Przy publikowaniu danych US – prosimy o podanie źródła**



Publikacja zawiera wyniki Badania struktury gospodarstw rolnych 2013  
współfinansowanego ze środków Unii Europejskiej

## PRZEDMOWA

Niniejsza publikacja przedstawia wyniki reprezentacyjnego badania struktury gospodarstw rolnych – BSGR 2013, przeprowadzonego w okresie od 1 czerwca do 8 lipca 2013 r.

Opracowanie stanowi kontynuację publikacji „Charakterystyka gospodarstw rolnych w województwie łódzkim”, realizowanych na podstawie wyników Powszechnych Spisów Rolnych (PSR) 2002 i 2010 oraz reprezentacyjnych badań struktury gospodarstw rolnych, przeprowadzonych w 2005 i 2007 r., i tak jak poprzednie, prezentuje grupowanie i charakterystykę gospodarstw rolnych według różnorodnych kryteriów.

Publikacja zawiera uwagi metodyczne, syntezę wyników oraz część tabelaryczną. W uwagach metodycznych omówiono podstawowe zasady, definicje i pojęcia obowiązujące w badaniu oraz schemat losowania próby.

W części syntetycznej przedstawiono charakterystykę gospodarstw rolnych według wybranych kryteriów. Podstawowe dane ukazano na tle wyników PSR 2010 oraz w odniesieniu do danych ogólnokrajowych.

W części tabelarycznej zaprezentowano szeroki zakres danych zebranych we wszystkich działach formularza.

Oddając do Państwa rąk niniejszą publikację wyrażam nadzieję, iż okaże się ona dla Czytelników przydatnym źródłem wiedzy z zakresu rolnictwa w województwie łódzkim.

Dyrektor  
Urzędu Statystycznego w Łodzi



dr Piotr Ryszard Cmela

## SPIS TREŚCI

Str.

PRZEDMOWA .....	3
UWAGI METODYCZNE .....	6
WYNIKI BADAŃ – SYNTEZA .....	31
Ogólna charakterystyka gospodarstw rolnych .....	31
Użytkowanie gruntów .....	34
Powierzchnia zasiewów .....	40
Zwierzęta gospodarskie .....	52
Ciągniki, maszyny i urządzenia rolnicze .....	62
Zużycie nawozów .....	66
Dochody gospodarstw domowych z użytkownikiem gospodarstwa rolnego .....	67
Cele produkcji rolniczej gospodarstw domowych z użytkownikiem gospodarstwa rolnego .....	71
Pracujący w gospodarstwach rolnych .....	75
Typologia gospodarstw rolnych .....	79

### SPIS WYKRESÓW

Wykres 1. Struktura gospodarstw rolnych według poziomu wykształcenia rolniczego osoby kierującej .....	33
Wykres 2. Struktura użytkowania gruntów w gospodarstwach rolnych .....	34
Wykres 3. Liczba gospodarstw rolnych i powierzchnia użytków rolnych w dobrej kulturze rolnej według grup obszarowych użytków rolnych .....	36
Wykres 4. Struktura powierzchni użytków rolnych w dobrej kulturze rolnej w gospodarstwach rolnych .....	37
Wykres 5. Struktura powierzchni upraw sadowniczych .....	38
Wykres 6. Ogólna powierzchnia zasiewów oraz liczba gospodarstw rolnych posiadających zasiewy według grup obszarowych użytków rolnych ...	41
Wykres 7. Powierzchnia zasiewów według grup ziemiopłodów .....	41
Wykres 8. Udział powierzchni poszczególnych grup upraw w ogólnej powierzchni zasiewów .....	42
Wykres 9. Odsetek powierzchni uprawy zbóż oraz liczby gospodarstw rolnych prowadzących uprawę zbóż według grup obszarowych użytków rolnych	43
Wykres 10. Udział powierzchni poszczególnych upraw zbożowych w ogólnej powierzchni zbóż .....	44
Wykres 11. Odsetek powierzchni uprawy strączkowych jadalnych oraz liczby gospodarstw rolnych prowadzących uprawę strączkowych jadalnych według grup obszarowych użytków rolnych .....	45
Wykres 12. Odsetek powierzchni uprawy ziemniaków oraz liczby gospodarstw rolnych prowadzących uprawę ziemniaków według grup obszarowych użytków rolnych .....	47
Wykres 13. Odsetek powierzchni uprawy buraków cukrowych oraz liczby gospodarstw rolnych prowadzących uprawę buraków cukrowych według grup obszarowych użytków rolnych .....	48
Wykres 14. Odsetek powierzchni uprawy rzepaku i rzepiku oraz liczby gospodarstw rolnych prowadzących uprawę rzepaku i rzepiku według grup obszarowych użytków rolnych .....	49

## SPIS TREŚCI (dok.)

Str.

### SPIS WYKRESÓW (dok.)

Wykres 15. Odsetek liczby gospodarstw powyżej 1 ha UR i pogłównia bydła według skali chowu bydła .....	55
Wykres 16. Obsada bydła na 100 ha UR oraz struktura gospodarstw rolnych o powierzchni powyżej 1 ha UR według skali chowu bydła i grup obszarowych UR .....	56
Wykres 17. Struktura liczby gospodarstw powyżej 1 ha UR i pogłównia krów według skali chowu .....	57
Wykres 18. Struktura gospodarstw rolnych o powierzchni powyżej 1 ha UR według skali chowu krów i grup obszarowych UR .....	57
Wykres 19. Struktura pogłównia świń i gospodarstw powyżej 1 ha UR utrzymujących świnię według skali chowu .....	58
Wykres 20. Obsada na 100 ha UR i struktura gospodarstw rolnych o powierzchni powyżej 1 ha UR według skali chowu świń i grup obszarowych UR ..	59
Wykres 21. Struktura gospodarstw rolnych o powierzchni powyżej 1 ha UR według skali chowu loch i grup obszarowych UR .....	60
Wykres 22. Struktura liczby ciągników według mocy silnika .....	63
Wykres 23. Ciągniki według grup obszarowych użytków rolnych .....	64
Wykres 24. Struktura gospodarstw domowych z użytkownikiem gospodarstwa rolnego powyżej 1 ha UR według głównego źródła utrzymania w latach 2010 i 2013 .....	68
Wykres 25. Średnia powierzchnia użytków rolnych w gospodarstwach indywidualnych według głównego źródła utrzymania gospodarstwa domowego .....	70
Wykres 26. Gospodarstwa domowe z użytkownikiem gospodarstwa rolnego według celów przeznaczenia produkcji rolniczej i grup obszarowych .....	72
Wykres 27. Struktura członków rodziny użytkownika pracujących w gospodarstwach rolnych według grup wieku .....	77
Wykres 28. Przeciętna liczba AWU przypadająca na jednego członka rodziny użytkownika gospodarstwa rolnego według grup obszarowych użytków rolnych .....	78
Wykres 29. Struktura gospodarstw rolnych według klas wielkości ekonomicznej (w tys. euro) .....	79
Wykres 30. Struktura gospodarstw rolnych według typu rolniczego .....	80

### CZĘŚĆ TABELARYCZNA

Tablice Excel

Gospodarstwa rolne według grup obszarowych użytków rolnych .....	1
Charakterystyka gospodarstw rolnych według form własności.....	2
Charakterystyka gospodarstw rolnych według grup obszarowych użytków rolnych – ogółem .....	3
Charakterystyka gospodarstw rolnych według grup obszarowych użytków rolnych – gospodarstwa indywidualne .....	4

## UWAGI METODYCZNE

### Wprowadzenie

Niniejszą publikację opracowano na podstawie wyników badania struktury gospodarstw rolnych (formularz R-SGR), które przeprowadzono w dniach 1 czerwca - 8 lipca 2013 roku.

Badanie zostało przeprowadzone na potrzeby Unii Europejskiej i krajowe, a jego podstawę prawną stanowiły:

- rozporządzenie Parlamentu Europejskiego i Rady (WE) nr 1166/2008 z dnia 19 listopada 2008 r. w sprawie badań struktury gospodarstw rolnych i badania metod produkcji rolnej oraz uchylające rozporządzenie Rady (EWG) nr 571/88 (Dz. U. UE nr L 321 z dnia 1 grudnia 2008 r.),
- ustawa z dnia 29 czerwca 1995 r. o statystyce publicznej (Dz. U. z 2012 r., poz. 591),
- załącznik do rozporządzenia Rady Ministrów z 9 listopada 2012 r. w sprawie programu badań statystycznych statystyki publicznej na rok 2013 (Dz. U. z 2012 r., poz. 1391).

Dniem referencyjnym badania był 1 czerwca 2013 r. Należy jednak zaznaczyć, że część danych (działalność inna niż rolnicza bezpośrednio związana z gospodarstwem rolnym i udział przychodów z tej działalności w ogólnej sprzedaży gospodarstwa rolnego, przeznaczenie końcowej produkcji rolniczej, struktura dochodów gospodarstwa domowego, stała aktywność ekonomiczna, zużycie nawozów) dotyczyła okresu 12 miesięcy kończącego się w dniu referencyjnym badania, czyli okresu od 2 czerwca 2012 r. do 1 czerwca 2013 r.

Badaniem objęto wszystkie gospodarstwa rolne osób prawnych i jednostek organizacyjnych niemających osobowości prawnej oraz wylosowaną próbę gospodarstw indywidualnych.

### Uwaga

W związku z wprowadzaniem od 2010 r. stopniowych zmian w metodologii badań rolniczych, mających na celu dostosowanie do standardów unijnych oraz uwzględnienie przemian dokonujących się w polskim rolnictwie, a także szersze wykorzystanie źródeł administracyjnych **definicja gospodarstwa rolnego uległa zmianie**. Zgodnie z obowiązującą definicją w badaniu struktury gospodarstw rolnych 2013 nie ujęto posiadaczy użytków



rolnych nieprowadzących działalności rolniczej oraz posiadaczy użytków rolnych o powierzchni poniżej 1 ha prowadzących działalność rolniczą o małej skali.

W związku z powyższym, prezentowane w niniejszym opracowaniu dane dla 2013 roku, dotyczące gospodarstw rolnych ogółem oraz gospodarstw rolnych o powierzchni do 1 ha użytków rolnych włącznie, nie są porównywalne z informacjami dla lat 2002, 2005, 2007 i 2010 zawartymi w poprzednich edycjach publikacji. Dane z Powszechnego Spisu Rolnego 2010 dla ww. grup gospodarstw, na potrzeby analiz przedstawionych w publikacji, zostały przeliczone według nowej definicji gospodarstwa rolnego.

Dane dla gospodarstw rolnych o powierzchni powyżej 1 ha użytków rolnych są porównywalne z danymi prezentowanymi w poprzednich edycjach publikacji (dla gospodarstw prowadzących działalność rolniczą).

## **Ważniejsze pojęcia, definicje i zasady spisywania**

**Gospodarstwo rolne** – to jednostka wyodrębniona pod względem technicznym i ekonomicznym, posiadająca odrębne kierownictwo (użytkownik lub zarządzający) i prowadząca działalność rolniczą.

**Gospodarstwo rolne osoby fizycznej (gospodarstwo indywidualne)** - to gospodarstwo użytkowane przez osobę fizyczną o powierzchni 1 ha i więcej użytków rolnych (UR) lub gospodarstwo poniżej 1 ha UR (w tym nieposiadające użytków rolnych), jeżeli spełnia co najmniej jeden z poniższych progów:

- ✓ 0,5 ha dla: plantacji drzew owocowych, plantacji krzewów owocowych, warzyw gruntowych, truskawek gruntowych, chmielu,
- ✓ 0,3 ha szkółek sadowniczych i ozdobnych,
- ✓ 0,1 ha dla: warzyw pod osłonami, truskawek pod osłonami, kwiatów i roślin ozdobnych pod osłonami, tytoniu,
- ✓ 25 m<sup>2</sup> grzybów jadalnych,
- ✓ 10 szt. bydła ogółem,
- ✓ 5 szt. krów,
- ✓ 50 szt. świń ogółem,
- ✓ 10 szt. loch,
- ✓ 20 szt. dla: owiec ogółem, kóz ogółem,
- ✓ 100 szt. drobiu ogółem,

- ✓ 5 szt. koni ogółem,
- ✓ 50 szt. samic królików,
- ✓ 5 szt. samic pozostałych zwierząt futerkowych,
- ✓ 10 szt. dzikich zwierząt (np. dziki, sarny, daniële) utrzymywanych w gospodarstwie dla produkcji mięsa,
- ✓ 20 pni pszczelich

lub niezależnie od ww. progów jest gospodarstwem ekologicznym.

**Gospodarstwo rolne osoby prawnej lub jednostki organizacyjnej niemającej osobowości prawnej** to gospodarstwo rolne prowadzone przez osobę prawną lub jednostkę organizacyjną niemającą osobowości prawnej, której podstawowa działalność jest zaliczana według Polskiej Klasyfikacji Działalności 2007 do sekcji A, dział 01, grupy: 01.1 – uprawy rolne inne niż wieloletnie, 01.2 – uprawy roślin wieloletnich, 01.3 – rozmnażanie roślin, 01.4 – chów i hodowla zwierząt, 01.5 – uprawy rolne połączone z chowem i hodowlą zwierząt (działalność mieszana), 01.6, klasa 01.61 – działalność usługowa wspomagająca produkcję roślinną (utrzymywanie gruntów w dobrej kulturze rolnej przy zachowaniu wymogów ochrony środowiska), a także niezależnie od zaklasyfikowania działalności podstawowej, gdy w gruntach użytkowanych przez jednostkę powierzchnia użytków rolnych wynosi 1 ha i więcej lub prowadzony jest chów/hodowla zwierząt gospodarskich.

Za **użytkownika gospodarstwa rolnego** uważa się osobę fizyczną, osobę prawną oraz jednostkę organizacyjną niemającą osobowości prawnej, faktycznie użytkującą gospodarstwo rolne, niezależnie od tego, czy jest właścicielem, dzierżawcą tego gospodarstwa czy też użytkuje je z innego tytułu i niezależnie od tego, czy grunty wchodzące w skład gospodarstwa rolnego są położone na terenie jednej czy kilku gmin.

Za **osobę kierującą gospodarstwem rolnym** uważa się pełnoletnią osobę fizyczną upoważnioną przez właściciela/użytkownika gospodarstwa rolnego do podejmowania decyzji bezpośrednio związanych z procesami produkcyjnymi, nadzorowania ich lub wykonywania. Kierujący jest na ogół tą samą osobą co użytkownik.

**Siedziba użytkownika gospodarstwa indywidualnego** to adres zamieszkania (który nie musi być jednocześnie adresem zameldowania) użytkownika.

Za **siedzibę gospodarstwa rolnego osoby fizycznej** uważa się siedlisko gospodarstwa (budynek mieszkalny oraz budynki gospodarcze i urządzenia służące do produkcji rolniczej), a w przypadku braku budynków, największą część gospodarstwa rolnego.

**Siedziba gospodarstwa rolnego osoby prawnej lub jednostki organizacyjnej niemającej osobowości prawnej** to siedziba jednostki lokalnej prowadzącej działalność rolniczą (jest to jednocześnie **siedziba użytkownika**).

Do **działalności rolniczej** zaliczamy działalność związaną z uprawą roślin, która obejmuje: wszystkie uprawy rolne (w tym również uprawę grzybów), warzywnictwo i ogrodnictwo, szkółkarstwo, hodowlę i nasiennictwo roślin rolniczych i ogrodniczych oraz chów i hodowlę zwierząt gospodarskich, tj. bydła, owiec, kóz, koni, świń, drobiu, królików, pozostałych zwierząt futerkowych, dzikich zwierząt utrzymywanych w gospodarstwie dla produkcji mięsa (np. dziki, sarny, daniele) i pszczoł, a także działalność polegającą na utrzymaniu gruntów rolnych, już niewykorzystywanych do celów produkcyjnych, według zasad dobrej kultury rolnej przy zachowaniu wymogów ochrony środowiska (zgodnie z normami).

Za **zarobkową działalność inną niż rolnicza bezpośrednio związaną z gospodarstwem rolnym** przyjęto działalność produkcyjną lub usługową prowadzoną na własny rachunek w celu osiągnięcia zysku, która wykorzystuje zasoby gospodarstwa rolnego (siłę roboczą, teren, budynki, park maszynowy itp.) lub produkty rolne w nim powstałe (np. agroturystyka, przetwórstwo produktów rolnych). Nie wlicza się tu działalności innej niż rolnicza, jeżeli z zasobów gospodarstwa do jej prowadzenia wykorzystywana jest tylko i wyłącznie siła robocza.

**Wartość końcowej produkcji rolniczej** to suma wartości sprzedanych oraz zużytych przez gospodarstwo domowe użytkownika (samozaopatrzenie) surowych, nieprzetworzonych produktów rolnych (roślinnych i zwierzęcych).

**Wartość ogólnej sprzedaży produkcji gospodarstwa rolnego** to suma przychodów ze sprzedaży surowych produktów rolnych i zwierząt gospodarskich oraz wyrobów i usług z działalności innej niż rolnicza bezpośrednio związanej z gospodarstwem rolnym, a także płatności bezpośrednich.

**Bezpośrednia sprzedaż konsumentom** (ostatecznym odbiorcom na ich własne potrzeby) oznacza sprzedaż produktów rolnych, wytworzonych w gospodarstwie rolnym, na targowiskach, we własnych sklepach lub w ramach sprzedaży międzysąsiedzkiej. Nie zalicza się tu sprzedaży produktów rolnych do punktów skupu oraz zakupów dokonywanych przez właścicieli sklepów, restauracji itp.

## Użytkowanie gruntów

**Powierzchnia gruntów ogółem** oznacza łączną powierzchnię użytków rolnych, lasów i gruntów leśnych oraz pozostałych gruntów niezależnie od tytułu władania - własnych, dzierżawionych (na zasadzie umowy i bezumownie), użytkowanych z tytułu zajmowania określonego stanowiska (leśniczy, ksiądz, nauczyciel itp.), wspólnych w części przypadającej użytkownikowi, a także użytkowane przez gospodarstwo grunty należące do gospodarstw opuszczonych.

**Użytki rolne ogółem** to powierzchnia:

- użytków rolnych w dobrej kulturze rolnej (użytki rolne utrzymywane zgodnie z normami, spełniające wymogi rozporządzenia Ministra Rolnictwa i Rozwoju Wsi z dnia 11 marca 2010 r w sprawie minimalnych norm. (Dz. U. Nr 39, poz. 211) z późniejszymi zmianami, na którą składają się:
  - łąki trwałe,
  - pastwiska trwałe,
  - uprawy trwałe, w tym sady,
  - ogrody przydomowe (bez powierzchni przeznaczonej na rekreację),
  - zasiewy (z wyłączeniem upraw trwałych i ogrodów przydomowych),
  - grunty ugorowane (łącznie z powierzchnią upraw na przyoranie uprawianych jako plon główny),
- użytków rolnych pozostałych (użytki rolne nieużytkowane i nieutrzymywane w dobrej kulturze rolnej w dniu 1 czerwca 2013 r.).

**Łąki trwałe** to grunty pokryte trwale trawami (tj. co najmniej 5 lat), z zasady koszone, a w rejonach górskich również powierzchnia koszonych hal i połonin. Łąki powinny być utrzymywane w dobrej kulturze rolnej i przynajmniej raz w roku koszone, ale zbiory niekoniecznie wykorzystywane do celów produkcyjnych.

**Pastwiska trwałe** to grunty pokryte trwale trawami (tj. co najmniej 5 lat), które z zasady nie są koszone, lecz wypasane, a w rejonach górskich również powierzchnia wypasanych hal i połonin utrzymywanych w dobrej kulturze rolnej (łącznie z pastwiskami trwałymi niewykorzystywanymi do celów produkcyjnych oraz z ekstensywnie wypasanymi pastwiskami położonymi na terenie pagórkowatym lub na znacznej wysokości, na glebach niskiej klasy, na których nie stosuje się nawożenia, podsiewów, melioracji itp.).

**Uprawy trwałe** to łączna powierzchnia sadów, szkółek drzew i krzewów owocowych, szkółek drzew i krzewów ozdobnych, szkółek drzew leśnych do celów handlowych, wikliny, drzew i krzewów owocowych rosnących poza plantacjami, innych gruntowych upraw

trwałych, w tym tarniny, derenia i choinek bożonarodzeniowych, a także upraw trwałych pod osłonami.

**Sady** to plantacje drzew owocowych, krzewów owocowych i upraw jagodowych utrzymywanych w dobrej kulturze rolnej (łącznie z plantacjami leszczyny, malin, winorośli) rosnące w zwartym nasadzeniu, a także szkółki drzew i krzewów owocowych. Do sadów nie zalicza się powierzchni uprawy truskawek i poziomek.

**Ogrody przydomowe** to powierzchnia zlokalizowana najczęściej wokół siedziby gospodarstwa, często oddzielona od reszty gospodarstwa. Obejmuje powierzchnię upraw przeznaczonych przede wszystkim na samozaopatrzenie w gospodarstwie domowym użytkownika gospodarstwa rolnego. Sporadycznie nadwyżki zbiorów mogą być sprzedawane. Ogród przydomowy może obejmować zarówno uprawy rolne i ogrodnicze jednoroczne, jak i uprawy wieloletnie. Do ogrodów przydomowych nie zalicza się powierzchni trawników i ogrodów ozdobnych oraz powierzchni przeznaczonej na rekreację.

**Grunty ugorowane** to grunty niewykorzystywane do celów produkcyjnych, ale utrzymane według zasad dobrej kultury rolnej, przy zachowaniu wymogów ochrony środowiska. Zaliczamy tu grunty zarówno uprawnione, jak i nieuprawnione (np. gospodarstwa o powierzchni użytków rolnych poniżej 1 ha) do płatności obszarowych, a także powierzchnię upraw na przyoranie uprawianych jako plon główny (nawozy zielone). Do gruntów ugorowanych nie zaliczono gruntów przygotowanych pod zasiewy (np. warzyw), które do 1 czerwca 2013 r. były nieobsiane lub nieobsadzone.

**Lasy i grunty leśne** to powierzchnia o wielkości co najmniej 0,10 ha, pokryta roślinnością leśną (zalesiona) lub przejściowo jej pozbawiona (nie zalesiona) oraz grunty związane z gospodarką leśną. Uwzględnia się tu powierzchnię szkółek drzew leśnych założonych na terenach leśnych i wykorzystywanych na potrzeby własne gospodarstwa rolnego (niehandlowe), a także powierzchnię drzew i krzewów szybkorosnących prowadzonych na użytkach rolnych (np. wierzba energetyczna).

**Pozostałe grunty** to grunty pod zabudowaniami, podwórzami, placami i ogrodami ozdobnymi, parkami, powierzchnia wód śródlądowych (własnych i dzierżawionych), rowów melioracyjnych, powierzchnia porośnięta wikliną w stanie naturalnym, powierzchnia terenów bagiennych, powierzchnia innych gruntów (torfowiska, żwirownie), nieużytków (w tym gruntów zadrzewionych i zakrzaczonych) oraz powierzchnia przeznaczona do rekreacji (np. zlokalizowana wokół domu, pól golfowych itp.). Do pozostałych gruntów zalicza się także powierzchnię gruntów rolnych nieużytkowanych rolniczo, jeżeli grunty te nie powrócą już do użytkowania rolniczego, np. grunty rolne przeznaczone pod budowę drogi, supermarketu.

## **Powierzchnia zasiewów**

**Powierzchnia zasiewów** to powierzchnia wszystkich upraw zasianych i zasadzonych w gospodarstwie rolnym (z wyłączeniem upraw trwałych i w ogrodach przydomowych).

Dane o powierzchni zasiewów dotyczą powierzchni upraw poszczególnych ziemiopłodów uprawianych w plonie głównym.

Do grupy **„zboż ogółem”** zaliczono zboża podstawowe z mieszankami zbożowymi, kukurydzę na ziarno, grykę, proso i pozostałe zbożowe (amarantus, kanar, żyto stuletnie itp.).

W grupie **„zboża podstawowe z mieszankami zbożowymi”** ujęto zboża podstawowe (pszenica, żyto, jęczmień, owies i pszenżyto) oraz powierzchnię zasiewów mieszanek zbożowych ozimych i jarych.

Grupa **„przemysłowe”** obejmuje buraki cukrowe, rzepak i rzepik, len (łącznie z lnem oleistym), konopie oraz tytoń.

Do grupy **„strączkowych jadalnych”** zaliczono groch, fasolę, bób oraz inne strączkowe jadalne (np. ciecierzycę) uprawiane na ziarno. Powierzchnię zasianą grochem, fasolą, bobem itp. przewidzianą do zbioru w stanie niedojrzałym zaliczono do warzyw gruntowych.

Grupa **„pastewne”** obejmuje uprawy okopowych pastewnych, strączkowych pastewnych łącznie z mieszankami zbożowo-strączkowymi na ziarno i zielonkę, kukurydzę na zielonkę, motylkowe drobnonasienne, inne pastewne i trawy na nasiona i zielonkę (bez upraw przeznaczonych na nawozy zielone).

Grupa **„pozostałe”** obejmuje warzywa gruntowe, truskawki i poziomki gruntowe, uprawy nasienne, kwiaty i rośliny ozdobne gruntowe, pozostałe przemysłowe (np. krokosz barwierski, zioła dla przemysłu kosmetycznego, uprawy wieloletnie na cele energetyczne), słonecznik na ziarno, soję, inne oleiste (nie uwzględnione w grupie „przemysłowe”), chmiel, zioła i przyprawy, cykorię, a także uprawy pod osłonami (bez upraw trwałych pod osłonami) oraz pozostałe uprawy.

Do **warzyw** zaliczono: kapustę głowiastą (wczesną i późną, białą, czerwoną i włoską), cebulę, marchew jadalną, buraki ćwikłowe, ogórki, pomidory, kalafioły (wczesne i późne), warzywa pozostałe (pietruszkę, selery, pory, brukselkę, szczaw, szpinak, sałatę, rzodkiewkę, chrzan, rabarbar, skorzonere, kalarepę, czosnek, dynię, szparagi, brokuły, kapustę pekińską, cykorię liściastą itp.). Grupa ta obejmuje również groch i bób zebrany w stanie niedojrzałym (zielonym), fasolę szparagową, z której zebrano niedojrzałe strąki oraz kukurydzę z przeznaczeniem na zbiór kolb w stanie niedojrzałym, a także rozsady warzyw gruntowych na potrzeby własne gospodarstwa.

Powierzchnia uprawy „**warzyw gruntowych**” to łączna powierzchnia warzyw uprawianych w gruncie lub z zastosowaniem przykrycia upraw niską, niedostępną folią (poniżej 1,5 m w szczycie) okresowo bądź na stałe w danym sezonie wegetacji. Do powierzchni warzyw gruntowych zaliczono także powierzchnię planowaną do obsiania lub obsadzenia po 1 czerwca 2013 r. pod zbiory warzyw w 2013 r.

Powierzchnia uprawy „**warzyw pod osłonami**” to powierzchnia warzyw i rozsąd warzyw na potrzeby gospodarstwa, uprawianych pod dostępnymi osłonami, tj. w szklarniach, tunelach foliowych wysokich (1,5 m i więcej w szczycie) i w inspektach.

Powierzchnia uprawy „**truskawek**” to powierzchnia zasadzona truskawkami i poziomkami (łącznie z nowymi, wiosennymi nasadzeniami) w gruncie i pod niską, niedostępną folią (poniżej 1,5 m w szczycie). Nie uwzględniono tu powierzchni przygotowanej do nasadzeń jesiennych oraz powierzchni plantacji truskawek przeznaczonych na sadzonki (którą ujęto w grupie „pozostałe”).

Powierzchnię uprawy ziemniaków, warzyw gruntowych, truskawek i poziomek gruntowych oraz grupy „pozostałych upraw” od 2007 r. podaje się bez powierzchni w ogrodach przydomowych, która zgodnie z klasyfikacją UE jest odrębną pozycją wyszczególnioną w użytkowaniu gruntów.

### **Zwierzęta gospodarskie**

Badaniu podlegały zwierzęta gospodarskie, które znajdowały się w gospodarstwie rolnym oraz zwierzęta wysłane na redyki, wypasy i do baczek. Rejestrowane były wszystkie zwierzęta, tj. zarówno stanowiące własność użytkownika gospodarstwa rolnego lub członków jego gospodarstwa domowego, jak również zwierzęta przetrzymywane czasowo lub stale w gospodarstwie, tj. przyjęte na wychów, opas itp., niezależnie od tego, czy przyjęto je od gospodarstw indywidualnych, czy od jednostek państwowych, spółdzielczych, spółek. Wyjątek stanowiły pnie pszczele, które były spisywane u ich właściciela niezależnie od tego w jakim miejscu się znajdowały.

Do **krów** zalicza się krowy mleczne i krowy „mamki”.

**Krowy mleczne** to dorosłe samice bydła, które miały już potomstwo, a ze względu na rasę, odmianę lub szczególne właściwości utrzymywane są w gospodarstwie wyłącznie lub głównie do produkcji mleka przeznaczonego do konsumpcji lub przetworzenia na produkty mleczne. Zalicza się tu również krowy mleczne wybrakowane już z chowu, które w momencie przeprowadzania badania pozostają jeszcze w gospodarstwie na tzw. dopasie, po czym skierowane zostaną do uboju.

**Krowy „mamki”** to dorosłe samice bydła, które miały już potomstwo, a ze względu na rasę (krowy ras mięsnych i urodzone z krzyżówek z rasami mięsnymi) lub szczególne właściwości utrzymywane są w gospodarstwie wyłącznie lub głównie do produkcji cieląt rzeźnych, i których mleko wykorzystywane jest do odchowu cieląt lub przeznaczane na paszę dla innych zwierząt. Zalicza się tu również krowy „mamki” wybrakowane już z chowu, które w momencie przeprowadzania badania pozostawały jeszcze w gospodarstwie na tzw. dopasie, przed skierowaniem do uboju.

Badaniu podlegało pogłowie **drobiu** poszczególnych gatunków w wieku powyżej 2 tygodni. Dla gospodarstw rolnych o dużej skali chowu drobiu (np. ferma wielkotowarowa produkująca brojlery lub jaja), w których w dniu badania nie było na stanie drobiu w związku z trwającą właśnie przerwą technologiczną w produkcji, a przerwa ta nie przekraczała 8 tygodni, przyjmowano stany drobiu z okresu przed opróżnieniem pomieszczeń (kurników).

### **Ciągniki, maszyny i urządzenia rolnicze**

Badaniem zostały objęte ciągniki oraz wybrane maszyny i urządzenia wykorzystywane wyłącznie lub częściowo w gospodarstwach rolnych do prac związanych z działalnością rolniczą. Spisano sprzęt własny (stanowiący wyłączną własność użytkownika gospodarstwa lub członka jego gospodarstwa domowego), jak i wspólny (będący współwłasnością kilku rolników i użytkowany przez więcej niż jedno gospodarstwo). Ciągniki, maszyny i urządzenia rolnicze należące do kilku rolników spisywano u tego rolnika, u którego znajdowały się w dniu referencyjnym.

Spisywano sprzęt sprawny technicznie, jak również znajdujący się w remoncie oraz przeznaczony do naprawy (niesprawny technicznie przez okres krótszy niż rok).

Dane o ciągnikach dotyczą ciągników kołowych dwuosioowych oraz gąsienicowych (również własnej konstrukcji). W grupie ciągników spisane zostały również ładowarki teleskopowe.

### **Zużycie nawozów**

Dane o zastosowanych w gospodarstwie rolnym nawozach mineralnych, wapniowych oraz nawozach naturalnych pochodzenia zwierzęcego obejmują okres od 2 czerwca 2012 r. do 1 czerwca 2013 r.

Zużycie nawozów mineralnych (azotowych, fosforowych, potasowych) oraz wapniowych prezentowane jest w przeliczeniu na czysty składnik NPK i CaO. Przeliczeń zużycia nawozów na 1 ha użytków rolnych w roku gospodarczym 2012/2013 dokonano na powierzchnię użytków rolnych w dobrej kulturze rolnej według stanu w dniu 1 czerwca 2013 r.



## **Gospodarstwa ekologiczne**

Za **gospodarstwo stosujące ekologiczne metody produkcji rolniczej (gospodarstwo ekologiczne)** uważa się gospodarstwo rolne, które posiada certyfikat nadany przez jednostkę certyfikującą lub jest w trakcie przedstawiania na ekologiczne metody produkcji rolniczej (pod kontrolą jednostki certyfikującej).

## **Dochody gospodarstw domowych z użytkownikiem gospodarstwa rolnego**

Dane dotyczą okresu 12 miesięcy, tj. od 2 czerwca 2012 r. do 1 czerwca 2013 r.

Za **gospodarstwo domowe z użytkownikiem gospodarstwa rolnego** uważa się zespół osób mieszkających i utrzymujących się wspólnie, jeżeli wśród nich jest osoba prowadząca gospodarstwo indywidualne.

Za **dochód całkowity gospodarstwa domowego** uważa się łączne dochody (z tytułu prowadzenia działalności rolniczej i pozarolniczej oraz z tytułu: pracy najemnej, pobierania emerytur i rent, zasiłku z pomocy społecznej, zasiłku wychowawczego, alimentów, stypendiów, posiadania lokat kapitałowych, uzyskiwania pomocy zagranicznej, wygranych w grach liczbowych i loteriach itp.) wszystkich osób (spokrewnionych i niespokrewnionych) zamieszkujących wspólnie z użytkownikiem gospodarstwa rolnego i wspólnie się z nim utrzymujących.

Dla potrzeb publikacji przyjęto, że **główne źródło dochodu** to źródło dochodów przekraczające 50% dochodów ogółem gospodarstwa domowego.

Do gospodarstw uzyskujących dochody z działalności rolniczej oraz z działalności pozarolniczej zaliczono również te gospodarstwa, w których omawiane rodzaje działalności nie przyniosły jeszcze dochodów lub przynosiły straty.

## **Pracujący**

Dane o pracujących w rolnictwie według **aktywności stałej** dotyczą nakładów pracy ponoszonych na wytworzenie produkcji rolnej w ciągu 12 miesięcy, a więc uwzględniają cały roczny cykl produkcyjny w gospodarstwie rolnym.

W **gospodarstwach indywidualnych** poddano badaniu wkład pracy użytkownika gospodarstwa rolnego oraz dorosłych członków jego rodziny (tj. w wieku 15 lat i więcej), niezależnie od tego czy stanowili jedno gospodarstwo domowe, czy nie, wkład pracy pracowników najemnych stałych, dorywczych, kontraktowych, a także pracę wykonywaną w ramach pomocy sąsiedzkiej.

W **gospodarstwach osób prawnych** oraz **jednostkach organizacyjnych niemających osobowości prawnej** badany był wkład pracy pracowników najemnych stałych, dorywczych, kontraktowych i pozostałych pracujących.

Za **pracę w swoim/rodzinnym gospodarstwie rolnym** uznaje się wykonywanie prac bezpośrednio związanych z produkcją rolniczą (roślinną i zwierzęcą) oraz prace ogólne, związane z prowadzeniem gospodarstwa, np.:

- zakup środków produkcji,
- sprzedaż produktów i przygotowanie ich do sprzedaży,
- prace związane z magazynowaniem,
- transport na potrzeby gospodarstwa rolnego,
- bieżące naprawy sprzętu rolniczego, prace konserwacyjne budynków, maszyn, instalacji,
- organizację i zarządzanie pracą w gospodarstwie rolnym, załatwianie spraw urzędowych, prowadzenie rachunków,
- wypełnianie wniosków o dopłaty bezpośrednie i inne.

Jako pracy w gospodarstwie rolnym nie traktuje się prac takich jak: przyrządzanie posiłków, pranie, sprzątanie, opieka nad dziećmi oraz innych prac związanych z prowadzeniem gospodarstwa domowego. Wyłączone są również prace związane z leśnictwem, łowiectwem, połowem lub hodowlą ryb (bez względu na to czy prowadzone były w gospodarstwie czy poza nim), a także praca w ramach działalności gospodarczej innej niż rolnicza.

Za **pracę poza swoim/rodzinnym gospodarstwem rolnym** uznaje się każdą pracę (również dorywczą), wykonywaną poza rodzinnym gospodarstwem rolnym (najemną lub na własny rachunek, w tym również w rolnictwie). Uwzględniona została tutaj również praca wykonywana w rodzinnej działalności gospodarczej (innej niż rolnicza), np. w agroturystyce, działalności usługowej z wykorzystaniem własnego sprzętu.

Wśród pracujących członków gospodarstwa domowego z użytkownikiem gospodarstwa rolnego (określonych jako „pracujący w swoim gospodarstwie rolnym”) wyodrębniono następujące kategorie:

1. pracujący wyłącznie w swoim gospodarstwie rolnym,
2. pracujący głównie w swoim gospodarstwie rolnym i dodatkowo poza gospodarstwem,
3. pracujący głównie poza swoim gospodarstwem rolnym i dodatkowo w swoim gospodarstwie rolnym.

Podziału na pracę główną i dodatkową dokonano na podstawie kryterium czasu pracy, tj.:

- **praca główna** - określana dla osób, które wykonywały więcej niż jedną pracę - oznaczała taką, która zwykle zajmuje najwięcej czasu. Jeżeli dwie prace (lub więcej) zajmowały taką samą ilość czasu, pracą główną była ta, która przynosiła wyższy dochód,
- **praca dodatkowa** oznaczała tę, która spośród innych niż praca główna wykonywanych zajęć zarobkowych, zajmowała zwykle najwięcej czasu. Jeżeli dwie prace dodatkowe zajmowały taką samą ilość czasu, należało wskazać tę, która przynosiła wyższy dochód.

Ze względu na duży udział pracy w niepełnym wymiarze godzin oraz sezonowego zatrudnienia pracowników dorywczych, kontraktowych, pracujących w ramach pomocy sąsiedzkiej i „pozostałych osób pracujących” nakłady pracy w rolnictwie zostały wyrażone w **umownych rocznych jednostkach pracy (Annual Work Unit - AWU)**.

**Roczna jednostka pracy (AWU)** oznacza ekwiwalent pełnego etatu. Oblicza się ją przez podzielenie liczby godzin przepracowanych w ciągu roku przez roczną liczbę godzin odpowiadającą pełnemu etatowi. W Polsce jako ekwiwalent pełnego etatu przyjęto 2120 godzin pracy w roku, tzn. 265 dni roboczych po 8 godzin pracy dziennie. Przy wyliczaniu nakładów pracy wyrażonych w AWU (zgodnie z metodologią Eurostatu) zachowano warunek, że na 1 osobę nie może przypadać więcej niż 1 AWU, nawet jeżeli w rzeczywistości pracuje ona dłużej.

Nakłady pracy ogółem dla całego rolnictwa uwzględniają również wkład pracowników najemnych w gospodarstwach indywidualnych i w gospodarstwach osób prawnych oraz jednostkach organizacyjnych niemających osobowości prawnej.

Do **pracowników najemnych** zaliczono osoby zatrudnione na podstawie pisemnej lub ustnej umowy o pracę, otrzymujące wynagrodzenie w gotówce lub w naturze. Częścią wynagrodzenia mogły być również koszty utrzymania (np. nocleg, wyżywienie).

Do **pracowników najemnych stałych** zaliczono osoby, które pracowały w każdym tygodniu w roku poprzedzającym dzień badania, bez względu na liczbę godzin pracy w ciągu tygodnia. Do pracowników najemnych stałych zaliczono również osoby, które przepracowały tylko część tygodni w roku ze względu na:

- specyfikę produkcji rolnej w gospodarstwie (np. uprawa owoców, warzyw gruntowych) wymagającej zatrudnienia pracowników tylko w ciągu kilku miesięcy w roku,

- urlop, chorobę, wypadek, zgon,
- rozpoczęcie lub zakończenie pracy w gospodarstwie (czyli osoby, które zmieniły miejsce pracy w ciągu roku),
- całkowite wstrzymanie pracy w gospodarstwie spowodowane przyczynami naturalnymi (powódź, pożar).

**Pracownicy dorywczy** - to osoby, które w ciągu 12 miesięcy pracowały tylko w wybranym okresie i nie mają stałej umowy o pracę.

**Pomoc sąsiedzka** - to wymiana nakładów pracy pomiędzy gospodarstwami rolnymi. Praca ta musi być wykonywana bez wynagrodzenia przez osoby użytkujące inne gospodarstwo rolne.

**Pracownicy kontraktowi** - to osoby wykonujące określoną usługę w gospodarstwie rolnym, które nie zostały zatrudnione bezpośrednio przez to gospodarstwo rolne.

**Do pozostałych osób pracujących** w gospodarstwie rolnym zaliczono członków rolniczych spółdzielni produkcyjnych (jeżeli pracowali w gospodarstwie rolnym), uczniów pracujących w szkolnych gospodarstwach rolnych, osoby pracujące (w tym duchownych) w gospodarstwach prowadzonych przez zakony (ale nie pracowników najemnych stałych).

### **Typologia gospodarstw rolnych**

Obowiązująca klasyfikacja gospodarstw rolnych według standardów Unii Europejskiej, nazywana Wspólnotową Typologią Gospodarstw Rolnych w skrócie „typologią”, została ustanowiona Rozporządzeniem Komisji (WE) nr 1242/2008 z dnia 8 grudnia 2008 r.

Podstawowym celem typologii jest dostarczenie narzędzia umożliwiającego:

- spełnienie potrzeb informacyjnych Wspólnej Polityki Rolnej Unii Europejskiej,
- sporządzanie analiz porównawczych sytuacji ekonomiczno-produkcyjnej gospodarstw rolnych:
  - pomiędzy różnymi klasami wielkości ekonomicznej i różnymi typami rolniczymi gospodarstw,
  - pomiędzy poszczególnymi krajami członkowskimi i ich regionami,
  - pomiędzy różnymi okresami czasowymi (analizy pionowe).

Dane pochodzące z badania struktury gospodarstw rolnych 2013 oraz wartości współczynników standardowej produkcji (opracowane przez Instytut Ekonomiki Rolnictwa

i Gospodarki Żywnościowej – Państwowy Instytut Badawczy) dla każdej uprawy i kategorii zwierząt, pozwoliły na ustalenie dla każdego objętego badaniem gospodarstwa rolnego **wielkości ekonomicznej** oraz **typu rolniczego**.

**Produkcja** określonej działalności rolniczej jest to wartość produkcji rolnej brutto uzyskanej z jednego hektara uprawy lub od jednego zwierzęcia gospodarskiego. Wartość oblicza się poprzez przemnożenie produkcji z 1 ha lub od 1 zwierzęcia przez cenę na terenie gospodarstwa rolnego, bez VAT, podatków od produktów i dopłat bezpośrednich.

**Standardowa produkcja (SP)** oznacza wartość produkcji odpowiadającej przeciętnej sytuacji w danym regionie. Jest obliczana jako średnia z pięciu lat wartość produkcji z określonej działalności rolniczej (roślinnej i zwierzęcej).

**Całkowita standardowa produkcja gospodarstwa (GSP)** jest sumą wartości uzyskanych dla każdej działalności rolniczej prowadzonej w gospodarstwie przez przemnożenie współczynników SP dla danej działalności przez liczbę hektarów lub liczbę zwierząt.

Wartość SP produktów roślinnych jest odnoszona do 1 ha, z wyjątkiem upraw grzybów, gdzie stosuje się standardową powierzchnię 100 m<sup>2</sup>. W przypadku produkcji zwierzęcej współczynniki SP liczone są na jedną sztukę zwierzęcia. Wyjątek stanowią drób i pszczoły, dla których SP liczone są odpowiednio na 100 sztuk i 1 pień pszczeli.

**Wielkość ekonomiczna** gospodarstwa rolnego jest to całkowita standardowa produkcja gospodarstwa wyrażona w euro.

Wielkość ekonomiczna gospodarstwa pozwala na jego zaklasyfikowanie do jednej z poniżej podanych klas:

Klasa wielkości ekonomicznej	Całkowita standardowa produkcja gospodarstwa w euro		
I		<	2 000
II	2 000	- <	4 000
III	4 000	- <	8 000
IV	8 000	- <	15 000
V	15 000	- <	25 000
VI	25 000	- <	50 000
VII	50 000	- <	100 000

Klasa wielkości ekonomicznej	Całkowita standardowa produkcja gospodarstwa w euro		
	VIII	100 000	- <
IX	250 000	- <	500 000
X	500 000	- <	750 000
XI	750 000	- <	1 000 000
XII	1 000 000	- <	1 500 000
XIII	1 500 000	- <	3 000 000
XIV		> =	3 000 000

**Typ rolniczy** gospodarstwa określany jest na podstawie wielkości udziału standardowej produkcji poszczególnych działalności rolniczych prowadzonych w gospodarstwie w całkowitej standardowej produkcji gospodarstwa rolnego.

Typologia gospodarstw rolnych ma charakter hierarchiczny. Wyróżnia się 9 typów ogólnych, 22 typy podstawowe oraz 62 typy szczegółowe.

Dla potrzeb definicji typów ogólnych, wskaźnikom standardowej produkcji z działalności rolniczych ujmowanych w badaniach struktury gospodarstw rolnych zostały nadane następujące symbole:

- **P1** – standardowa produkcja z następujących upraw: zboża (pszenica zwyczajna, pszenica twarda, żyto, pszenżyto, jęczmień, owies, kukurydza na ziarno, gryka, proso, pozostałe zboża), strączkowe łącznie z mieszankami zbóż z roślinami strączkowymi (groch jadalny, fasola jadalna, inne strączkowe jadalne, strączkowe pastewne na ziarno), ziemniaki, buraki cukrowe, rośliny przemysłowe (tytoń, chmiel, rzepak i rzepik, słonecznik, soja, len, konopie, zioła i rośliny aromatyczne, pozostałe uprawy przemysłowe), warzywa i truskawki w uprawie polowej, uprawy nasienne i sadzonki, pastewne na sprzedaż, pozostałe uprawy, grunty ugorowane bez dopłat;
- **P2** – standardowa produkcja z następujących upraw: warzywa i truskawki w uprawie polowej - ogrody towarowe, warzywa i truskawki w uprawie pod osłonami, kwiaty i rośliny ozdobne w uprawie polowej, kwiaty i rośliny ozdobne w uprawie pod osłonami, szkółki drzew i krzewów owocowych, ozdobnych i leśnych oraz uprawy grzybów;
- **P3** – standardowa produkcja z następujących upraw: plantacje drzew i krzewów owocowych, winnice, pozostałe uprawy trwałe (np. wiklina), uprawy trwałe pod osłonami;

- **P4** – standardowa produkcja z następujących gatunków zwierząt: konie, bydło, owce, kozy oraz roślin pastewnych (łąki i pastwiska z wyłączeniem nieuprawianych terenów do wypasu, rośliny okopowe, rośliny na zielonkę: strączkowe, motylkowe, kukurydza, inne pastewne na zielonkę oraz trawy polowe na zielonkę);
- **P5** – standardowa produkcja z następujących gatunków zwierząt: trzoda chlewna, drób, króliki (samice hodowlane).

Wyróżnia się następujące **typy ogólne** gospodarstw:

### 1. Specjalizujące się w uprawach polowych

Gospodarstwa, dla których:  $P1 > 2/3$  całkowitej standardowej produkcji gospodarstwa rolnego (GSP)

### 2. Specjalizujące się w uprawach ogrodniczych (warzyw, truskawek, kwiatów i roślin ozdobnych), grzybów i w szkółkarstwie

Gospodarstwa, dla których:  $P2 > 2/3$  GSP

### 3. Specjalizujące się w uprawie drzew i krzewów owocowych (uprawy trwałe)

Gospodarstwa, dla których:  $P3 > 2/3$  GSP

### 4. Specjalizujące się w chowie zwierząt żywionych paszami objętościowymi

Gospodarstwa, dla których:  $P4 > 2/3$  GSP

### 5. Specjalizujące się w chowie zwierząt żywionych paszami treściwymi

Gospodarstwa, dla których:  $P5 > 2/3$  GSP

### 6. Mieszane - różne uprawy

Gospodarstwa, dla których:  $(P1 + P2 + P3) > 2/3$  GSP;  $P1 \leq 2/3$  GSP;  $P2 \leq 2/3$ ;  $P3 \leq 2/3$  GSP

### 7. Mieszane - różne zwierzęta

Gospodarstwa, dla których:  $(P4 + P5) > 2/3$  GSP;  $P4 \leq 2/3$  GSP;  $P5 \leq 2/3$  GSP

### 8. Mieszane - różne uprawy i zwierzęta

Gospodarstwa nie spełniające warunków klasyfikacji dla typów 1-7.

### 9. Gospodarstwa niesklasyfikowane

Gospodarstwa, dla których GSP = 0

## **Schemat losowania próby**

### **Uwagi wstępne**

Obszerna i różnotematyczna problematyka badania spowodowała szczególne podejście do zagadnienia schematu wyboru próby, a przede wszystkim warstwowania gospodarstw. Przy opracowywaniu tych zagadnień wykorzystane zostały doświadczenia krajów Unii Europejskiej oraz Polski z przeprowadzonych w latach 2005, 2007 oraz 2010 badań struktury gospodarstw rolnych. Problematyka badania w 2013 roku, podobnie jak w roku 2010, poszerzona została o zmienne dla potrzeb krajowych oraz o zakres zagadnień wymaganych przez Eurostat dla badania struktury gospodarstw rolnych (zgodnie z obowiązującym obecnie Rozporządzeniem PE i Rady nr 1166/2008).

Badana populacja liczyła łącznie w kraju ok. 1733 tys. gospodarstw, z której wylosowano próbę liczącą ok. 200 tys. gospodarstw.

### **Problem warstwowania**

W celu wylosowania próby zastosowany został schemat losowania warstwowego. Powstały jednak trudności z wykorzystaniem tych samych zmiennych warstwujących dla różnych typów gospodarstw. Z tego powodu przed warstwowaniem populacja gospodarstw rolnych w Polsce podzielona została na następujące kategorie:

- I. gospodarstwa prowadzące działalność rolniczą, nie zaliczone do gospodarstw ekologicznych, z tego:
  - I.1. gospodarstwa, które według danych w operacie losowania posiadały co najmniej: 20 sztuk owiec lub 20 kóz lub 2000 sztuk drobiu kurzego lub 500 sztuk indyków lub 500 sztuk gęsi lub 500 sztuk kaczek lub 80 pni pszczelich, a także gospodarstwa prowadzące działy specjalne produkcji rolnej oraz z przypisaną wielkością ekonomiczną wynoszącą co najmniej 250 tys. euro,
  - I.2. zasadnicza kategoria gospodarstw prowadzących działalność rolniczą, ale bez gospodarstw zaliczonych do powyższej kategorii,
- II. gospodarstwa nieprowadzące działalności rolniczej,
- III. gospodarstwa nowopowstałe oraz gospodarstwa, dla których nie został określony typ gospodarstwa i wielkość ekonomiczna.
- IV. gospodarstwa ekologiczne,



- V. gospodarstwa osób prawnych i jednostek organizacyjnych niemających osobowości prawnej.

Gospodarstwa zaliczone do kategorii I.1 oraz kategorii IV i V były badane w 100%. W pozostałych kategoriach losowane były próby gospodarstw. Losowanie poprzedzone było dzieleniem, oddzielnie w każdej kategorii, założonej liczebności próby pomiędzy województwa, tworzeniem warstw w poszczególnych kategoriach oraz alokacją próby pomiędzy warstwy. W zależności od kategorii gospodarstw, kryteria warstwowania i alokacji próby były odmienne. Zgodnie z doświadczeniami krajów Unii Europejskiej, jednym z kryteriów warstwowania była wielkość ekonomiczna gospodarstwa, obliczana według metodologii Eurostatu.

### **Warstwowanie i alokacja próby**

Warstwowanie gospodarstw i alokacja próby pomiędzy województwa i warstwy przeprowadzone zostało oddzielnie w każdej z wymienionych wyżej kategorii gospodarstw.

Gospodarstwa grupy I.1. stanowiły w każdym województwie warstwę 01. Gospodarstwa te nie były losowane. Zbadano 100% tej populacji, tj. 21661 gospodarstw.

Gospodarstwa zaliczone do kategorii I.2 w liczbie ok. 1404 tys. jednostek losowania, powarstwowane zostały oddzielnie w każdym województwie, według 10 warstw.

Podział populacji gospodarstw na warstwy oraz alokację próby przeprowadzano przy wykorzystaniu metody optymalizacji numerycznej<sup>1</sup> (metoda ta była stosowana także w odniesieniu do innych kategorii gospodarstw).

Jako kryterium warstwowania dla kategorii I.2 przyjęto dwie zmienne: powierzchnię użytków rolnych i wielkość ekonomiczną. Ze względu na znaczenie tej kategorii gospodarstw, zasady doboru próby zostały w tym przypadku opisane dokładniej (poniżej).

Przystępując do losowania próby z tej kategorii gospodarstw przyjęto następujące założenia:

- (1) liczebność próby  $n$  ustalona jest dla populacji gospodarstw w Polsce, a nie dla poszczególnych województw, przy czym  $n$  liczy ok. 145 tys. jednostek losowania,
- (2) w poszczególnych województwach próba losowana jest według schematu losowania warstwowego-optymalnego Neymana,

---

<sup>1</sup> Opis rozwiązania tego problemu opublikowany został w artykule B. Lednickiego i R. Wieczorkowskiego „Optimal Stratification and Sample Allocation Between Subpopulation and Strata”, „Statistics in Transition”, V.6, No 2, 2003 r. Warszawa

- (3) w każdym województwie dokonywany jest podział populacji na 10 warstw ( $h = 02, 03, \dots, 11$ ) i jednocześnie dokonuje się alokacji próby pomiędzy warstwy,
- (4) w każdym województwie do ostatniej warstwy (tj.  $h = 11$ ) zaliczane są gospodarstwa, które przynajmniej dla jednej zmiennej przyjętej za podstawę warstwowania mają wartość powyżej określonego progu. Utworzona w ten sposób tzw. górna warstwa zawiera gospodarstwa, które nie są losowane, lecz wszystkie zaliczane są do próby,
- (5) przyjęto, że oczekiwana precyzja wyników badania, mierzona współczynnikiem zmienności powierzchni użytków rolnych i wartości wielkości ekonomicznej dla tej grupy gospodarstw będzie jednakowa dla każdego województwa i w przybliżeniu równa będzie 0,3%.

Z tej części populacji wylosowano 145 304 gospodarstwa.

Gospodarstwa kategorii II to gospodarstwa nieprowadzące działalności rolniczej. Gospodarstwa tej grupy, liczącej ok. 121 tys. gospodarstw, objęte zostały badaniem w celu sprawdzenia czy nie podjęły produkcji rolniczej. W związku z tym gospodarstwa te zakwalifikowane zostały do jednej z pięciu warstw, tj.  $h = 12, 13, \dots, 16$ . Kryterium tworzenia warstw i alokacji próby pomiędzy województwa i warstwy była powierzchnia ogólna gospodarstwa. Przyjęto, że współczynnik zmienności dla tej zmiennej powinien być dla każdego województwa równy 1,5%. Do próby wylosowano 2809 gospodarstw. W warstwie 16 wszystkie gospodarstwa zaliczone zostały do próby.

Kategorię III stanowiły gospodarstwa nowopowstałe oraz takie, dla których nie było informacji o typie gospodarstwa i wielkości ekonomicznej. W operacie losowania było zapisanych ok. 159 tys. takich gospodarstw. Gospodarstwa te, w każdym województwie, zostały powarstwowane według 6 warstw ( $h = 17, 18, \dots, 22$ ). Warstwę 22 stanowiły gospodarstwa, w których według operatu było co najmniej 20 sztuk bydła względnie 50 sztuk trzody chlewnej. Kryterium tworzenia warstw 17-21 i alokacji próby pomiędzy województwa i warstwy była powierzchnia użytków rolnych. Przyjęto, że współczynnik zmienności dla tej zmiennej powinien być dla każdego województwa równy 2%. Do próby wylosowano 7684 gospodarstwa tej kategorii.

Kategorię IV (warstwa  $h = 23$ ) stanowiły gospodarstwa ekologiczne, które w liczbie 22542 zaliczone zostały do próby.

Gospodarstwa osób prawnych oraz jednostek organizacyjnych niemających osobowości prawnej, stanowiące kategorię V (warstwa  $h = 24$ ), zbadane były w 100%. Grupa ta liczyła 4690 gospodarstw.

Do próby wylosowano, względnie zaliczono bez losowania, 204690 gospodarstw rolnych. Liczba gospodarstw w populacji i w próbie według kategorii podana została poniżej.

Liczba gospodarstw w populacji i w próbie według kategorii.

Kategoria gospodarstwa	Populacja	Próba
Polska	1733272	204690
I.1	21661	21661
I.2	1404483	145304
II	121233	2809
III	158663	7684
IV	22542	22542
V	4690	4690

Jako operat losowania wykorzystano Operat do Badań Rolniczych (OdbR). Informacje o gospodarstwach rolnych zapisane w operacie aktualizowane są danymi ze źródeł administracyjnych oraz wynikami kolejnych badań rolniczych.

### Uogólnianie wyników i metoda oceny precyzji

Podstawowym parametrem szacowanym w badaniu jest suma wartości zmiennej  $X$  (np. pogłowie trzody chlewnej, powierzchnia użytków rolnych).

Parametr ten dla  $w$ -tego województwa jest postaci:

$$1) \hat{x}_w = \sum_h \sum_i M_{1_{whi}} * x_{whi}$$

( $i = 1, 2, \dots, n_{wh}$ ;  $h = 1, 2, \dots, 24$ )

gdzie:

$X_{whi}$  – wartość zmiennej  $X$  w  $i$ -tym gospodarstwie wylosowanym z  $h$ -tej warstwy w  $w$ -tym województwie,

$M1_{whi}$  – waga przypisana i-temu gospodarstwu wylosowanemu z h-tej warstwy w-tego województwa,

$N_{wh}$  - liczba gospodarstw wylosowanych do próby z h-tej warstwy w-tego województwa.

Ocena sumy zmiennej  $X$  dla Polski jest sumą wartości oszacowanych dla województw, tj.:

$$(2) \hat{x} = \sum_w \hat{x}_w,$$

Wagi  $M1_{whi}$  są równe odwrotności frakcji losowania w h-tej warstwie w-tego województwa, tj.:

$$(3) M1_{whi} = \frac{N_{wh}}{n_{wh}},$$

gdzie:

$N_{wh}$  – liczba gospodarstw w h-tej warstwie w-tego województwa.

Ze względu na występowanie braków odpowiedzi (odmów), braków kontaktów z wylosowanym gospodarstwem, a także likwidacji gospodarstwa, wagi pierwotne wynikające z losowania próby zostały odpowiednio skorygowane. Wykorzystano do tego informacje zawarte w raportach kompletności (symbol RA).

Waga dla i-tego gospodarstwa w h-tej warstwie w-tego województwa korygowana była za pomocą mnożnika korygującego  $r_{whi}$ , który obliczony został następująco:

$$(4) r_{whi} = \frac{\hat{n}_{1wh} + \hat{n}_{2wh} + \hat{n}_{3wh} \frac{\hat{n}_{1wh} + \hat{n}_{2wh}}{\hat{n}_{wh} - \hat{n}_{3wh}}}{\hat{n}_{1wh}},$$

gdzie:

$\hat{n}_{wh}$  - uogólniona (ważona) liczebność próby wylosowanej w h-tej warstwie w-tego województwa,

$\hat{n}_{1wh}$  - uogólniona liczebność próby zbadanej w h-tej warstwie w-tego województwa (RA = 01),

$\hat{n}_{2wh}$  - uogólniona liczba gospodarstw, które odmówiły udziału w badaniu w h-tej warstwie w-tego województwa (RA = 22),

$\hat{n}_{3wh}$  - uogólniona liczba gospodarstw z h-tej warstwy w-tego województwa, z którymi nie nawiązano kontaktu (RA = 24).

Powyższe wartości oszacowane zostały przy wykorzystaniu wag obliczonych zgodnie ze wzorem (3), po czym obliczone zostały wagi skorygowane  $M2_{whi}$  według następującej formuły:

$$(5) M2_{whi} = r_{whi} * M1_{whi},$$

Mnożnik korygujący  $r_{whi}$  stanowił oszacowanie proporcji liczby jednostek, które powinny być zbadane w stosunku do liczby zbadanych jednostek w danej warstwie. Do jednostek, które powinny zostać zbadane zaliczono wszystkie przypadki odmów oraz w odpowiedniej proporcji część przypadków braku kontaktu.

Waga obliczona według wzoru (5) była korygowana w sytuacji, gdy stwierdzono, że wylosowane gospodarstwo stanowiło przypadek nietypowy (tzw. *outlier*). Dotyczyło to gospodarstw, dla których w operacie losowania zapisane były stosunkowo małe wartości powierzchni użytków rolnych lub pogłowia zwierząt. W rzeczywistości okazywały się gospodarstwami dużymi ze względu na wspomniane zmienne. Utrzymanie wag (5) dla tego typu gospodarstw, prowadziłoby do znacznego przeszacowania powierzchni użytków rolnych lub pogłowia trzody chlewnej czy bydła. W związku z tym, wprowadzono wagę  $M3_{whi}$ , która przyjmuje wartości:

(6)  $M3_{whi} = 1$  dla przypadków nietypowych,

$$(7) M3_{whi} = M2_{whi} \frac{\sum_i M2_{whi} - \dot{n}_{1wh}}{\sum_{i: \text{typowe}} M2_{whi}}, \text{ dla pozostałych (typowych) gospodarstw,}$$

gdzie:

$n_{1wh}$  – liczba gospodarstw zbadanych w h –tej warstwie w-tego województwa,

$\dot{n}_{1wh}$  - liczba gospodarstw nietypowych w h-tej warstwie w-tego województwa.

Ostatecznie podane wcześniej w równaniu (1) wagi  $M1_{wh}$  są zastępowane przez wagi  $M3_{whi}$ .

Precyzja oszacowania sumy wartości zmiennej  $X$  estymowana jest następująco:

$$(8) \hat{N}_{wh} = \sum_i M3_{whi}$$

(  $i = 1, 2, \dots, n_{wh}^I$  ),

$$(9) s_{wh}^2(x) = \frac{1}{n_{wh}^1 - 1} \left[ \sum_i x_{whi}^2 - \frac{1}{n_{wh}^1} \left( \sum_i x_{whi} \right)^2 \right],$$

gdzie:

$n_{wh}^1$  – liczba gospodarstw z wagą  $M3_{whi} > 1$ ,

$\hat{N}_{wh}$  – oszacowanie liczby gospodarstw (bez gospodarstw nietypowych) w h-tej warstwie w-tego województwa.

$$(10) d^2(\hat{x}_w) = \sum_h \hat{N}_{wh}^2 \left( \frac{1}{n_{wh}^1} - \frac{1}{\hat{N}_{wh}} \right) s_{wh}^2(x)$$

$$(11) v(\hat{x}_w) = \frac{\sqrt{d^2(\hat{x}_w)}}{\hat{x}_w} 100.$$

Wartość  $v(x_w)$  jest względnym błędem standardowym oszacowania sumy wartości zmiennej  $X$  w w-tym województwie. Z kolei dla Polski, mamy:

$$(12) v(\hat{x}) = \frac{\sqrt{\sum_w d^2(\hat{x}_w)}}{\hat{x}} 100.$$

Poniższa tabela prezentuje precyzję dla podstawowych cech uzyskaną w województwie łódzkim.

Wartość względnego błędu standardowego dla wybranych cech  
dla województwa łódzkiego

Lp.	Nazwa cechy	Względny błąd standardowy
1.	Powierzchnia ogółem	0,48
2.	Powierzchnia użytków rolnych	0,48
3.	Powierzchnia zasiewów	0,67
4.	Powierzchnia zbóż	0,75
5.	Pogłowie bydła	1,29
6.	Pogłowie świń	2,50
7.	Pogłowie drobiu	2,58
8.	Liczba ciągników	0,97
9.	Liczba osób pracujących w gospodarstwie rolnym	0,49
10.	Nakłady pracy w AWU – ogółem	0,88

## Ważniejsze grupowania i zakres publikowanych danych

Wyniki badania zaprezentowano na poziomie kraju i województw.

W tablicach przedstawiono dane dla dwóch grup gospodarstw: gospodarstw rolnych ogółem i gospodarstw indywidualnych.

Dane prezentowane w publikacji opracowano **według siedziby użytkownika gospodarstwa**, z wyjątkiem tablic dotyczących **typologii gospodarstw rolnych**, gdzie dane zaprezentowano **według siedziby gospodarstwa rolnego**.

W zależności od tematyki, dane zostały opracowane według niżej wymienionych grupowań:

- grup obszarowych powierzchni użytków rolnych,
- płci i wieku osoby kierującej gospodarstwem rolnym,
- wykształcenia ogólnego i rolniczego osoby kierującej gospodarstwem,
- liczby lat prowadzenia gospodarstwa rolnego przez osobę kierującą,
- nakładów pracy wyrażonych w AWU,
- rodzaju prowadzonej działalności,
- grup obszarowych upraw,
- skali chowu zwierząt gospodarskich,
- mocy ciągników rolniczych,
- rodzajów nawozów mineralnych,
- przeznaczenia wytworzonej produkcji rolniczej (sprzedaż, samozaopatrzenie gospodarstwa domowego),
- głównego źródła dochodów gospodarstw domowych z użytkownikiem gospodarstwa rolnego,
- wielkości ekonomicznej gospodarstw,
- typu rolniczego gospodarstw rolnych.

*Przedziały grup obszarowych użytków rolnych są lewostronnie zamknięte, z wyjątkiem grup:*

- „0-1”, gdzie przedział jest obustronnie zamknięty  $\langle 0,00- 1,00 \rangle$ ,
- „1-2”, gdzie przedział jest obustronnie otwarty  $(1,01-1,99)$ .

*Wszystkie przedziały grup obszarowych upraw oraz klas wielkości ekonomicznej są lewostronnie zamknięte.*

*W tablicach zawierających dane sumaryczne mogą wystąpić pewne nieścisłości rachunkowe wynikające z zaokrągleń automatycznych zastosowanych w procesie uogólnienia danych z próby. Informacje liczbowe w ujęciu odsetkowym prezentowane są z jednym znakiem po przecinku i z uwagi na elektroniczną technikę zaokrągleń mogą nie sumować się na 100%.*



## WYNIKI BADAŃ – SYNTEZA

### Ogólna charakterystyka gospodarstw rolnych

Według uogólnionych wyników reprezentacyjnego badania struktury gospodarstw rolnych – BSGR 2013, **liczba gospodarstw rolnych** w województwie łódzkim, w czerwcu 2013 r. kształtowała się na poziomie 128,3 tys.

Gospodarstw o powierzchni powyżej 1 ha użytków rolnych (UR) było 125,8 tys., a wśród nich najliczniejszą grupę (31,7%) stanowiły gospodarstwa o powierzchni 5-10 ha UR. Gospodarstwa indywidualne (128,2 tys.) w 2013 r. stanowiły 99,9% ogółu gospodarstw rolnych. Skupiały one 98,4% ogółu użytków rolnych, a średnia powierzchnia gospodarstwa indywidualnego wynosiła 8,51 ha.

W porównaniu z wynikami Powszechnego Spisu Rolnego 2010, przeliczonymi zgodnie z nową definicją gospodarstwa rolnego, w 2013 r. liczba gospodarstw rolnych ogółem zmniejszyła się o 2,3 tys., tj. o 1,7%. Liczba gospodarstw indywidualnych o powierzchni powyżej 1 ha UR, w porównaniu z rokiem 2010, zmniejszyła się o 2,6%.

Liczbę gospodarstw rolnych w latach 2010 i 2013 ilustruje poniższa tablica:

LATA	Ogółem	Gospodarstwa o powierzchni użytków rolnych w ha								
		≤1	1-2	2-3	3-5	5-10	10-15	15-20	20-50	≥ 50
OGÓLEM										
2010 ..	130565	1409	19021	15962	26206	40603	15256	5910	5543	655
2013 ..	128309	2502	21272	14585	26033	35727	15300	5493	6395	1002
2010=100										
2013 ..	98,3	177,6	111,8	91,4	99,3	89,0	100,3	92,9	115,4	153,0
Gospodarstwa indywidualne										
2010 ..	130403	1406	19013	15952	26191	40582	15247	5904	5525	583
2013 ..	128185	2502	21266	14578	26022	35712	15294	5488	6379	944
2010=100										
2013 ..	98,3	178,0	111,8	91,4	99,4	88,0	100,3	93,0	115,5	161,9

Największą dynamikę spadku odnotowano w grupie obszarowej 5-10 ha UR, w której liczba gospodarstw zmniejszyła się o 12,0%. Wzrosła natomiast liczba gospodarstw najmniejszych, o powierzchni do 2 ha UR – o 16,4% oraz największych, o powierzchni 20-50 ha UR oraz 50 ha i więcej UR – odpowiednio o 15,4% i 53,0%.

Nieznacznej poprawie uległa struktura gospodarstw rolnych – wzrósł udział gospodarstw największych w ogólnej liczbie gospodarstw rolnych: o powierzchni 20-50 ha UR z 4,2% w 2010 r. do 5,0% w 2013 r., a o powierzchni 50 ha i więcej UR z 0,5% do 0,8%.

Wśród ogółu gospodarstw rolnych 128,2 tys. (99,9%) posiadało użytki rolne, 127,7 tys. (99,6%) – użytki rolne w dobrej kulturze rolnej, a 91,2% gospodarstw posiadało zasiewy. Z upraw najbardziej popularne były zboża, których produkcję prowadziło 86,5% gospodarstw.

Zwierzęta gospodarskie utrzymywało 72,4 tys. (56,4%) gospodarstw rolnych. Bydło utrzymywało 30,9% gospodarstw, 19,1% posiadało świnie, a 40,8% prowadziło produkcję drobiu kurzego.

Średnia powierzchnia użytków rolnych przypadająca na 1 gospodarstwo rolne wynosiła 7,66 ha.

Badanie wykazało, że w czerwcu 2013 r. 125,7 tys. gospodarstw, tj. 97,9% ogólnej liczby gospodarstw w województwie (w Polsce – 97,4%) prowadziło działalność **wyłącznie rolniczą**. Wśród nich dominowały gospodarstwa prowadzące jednocześnie produkcję roślinną i zwierzęcą – 56,0%, a tylko 0,4% utrzymywało wyłącznie zwierzęta gospodarskie.

Pozostałe 2,6 tys. gospodarstw rolnych, tj. 2,1% ogółu gospodarstw (w Polsce – 2,6%), obok działalności rolniczej prowadziło również **działalność gospodarczą inną niż rolnicza bezpośrednio związaną z gospodarstwem rolnym**. Działalność tę prowadzono m. in. w zakresie: agroturystyki, przetwórstwa produktów rolnych, akwakultury, rolniczych i nierolniczych prac kontraktowych, rękodzieła, przetwarzania surowego drewna oraz innego rodzaju działalności.

Udział przychodów ze sprzedaży wyrobów i usług z działalności innej niż rolnicza w ogólnej sprzedaży gospodarstwa rolnego:

- nie przekraczał 10% w przypadku 38,3% ogółu gospodarstw prowadzących działalność inną niż rolnicza,
- mieścił się w przedziale 11-50% dla 31,7% omawianych gospodarstw,
- wynosił ponad 50% w przypadku 30% tych gospodarstw.

Gospodarstwa stosujące ekologiczne metody produkcji, stanowiły w województwie tylko 0,3% ogółu gospodarstw rolnych (w Polsce – 1,4%).

Ponad 80% gospodarstw indywidualnych (107,5 tys.) **produkowało na rynek**. Spośród nich ponad 87,9% sprzedawało 50% i więcej wytworzonej produkcji rolniczej, w tym 21,5% gospodarstw – 100% omawianej produkcji. Ponad połowa gospodarstw indywidualnych (57,4 tys.) produkujących na rynek sprzedawała część wytworzonych produktów bezpośrednio konsumentom, z tego dla 40,9% gospodarstw wartość bezpośredniej sprzedaży konsumentom wynosiła 50% i więcej wartości ogólnej gospodarstwa.

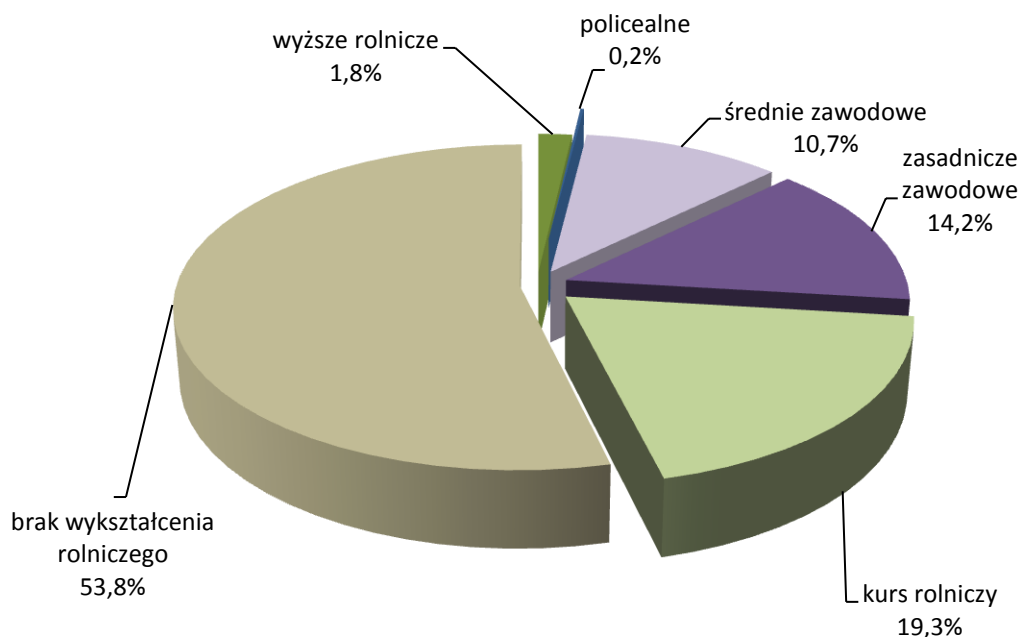
**Działalność rolnicza** była głównym źródłem utrzymania (źródło dochodów przekraczające 50% dochodów ogółem) dla 31,5% gospodarstw domowych z użytkownikiem gospodarstwa rolnego, natomiast dla 31,7% gospodarstw – praca najemna.

Według danych uzyskanych w badaniu prawie połowa (46,2%) **osób kierujących** gospodarstwem rolnym posiadała **wykształcenie rolnicze**, w tym dla 41,8% kierujących był

to tylko ukończony kurs rolniczy. W miarę wzrostu powierzchni użytków rolnych odsetek osób z wykształceniem rolniczym wzrastał z 32,6%, w grupie 0-1 ha UR, do ponad 70% dla gospodarstw o powierzchni powyżej 15 ha UR.

Wykształcenie wyższe rolnicze posiadało 1,8% ogółu osób kierujących gospodarstwem rolnym. Najwyższy odsetek omawianych osób odnotowano w grupie obszarowej 100 ha i więcej UR (26,7%), a najniższy w grupie 1-2 ha UR (0,4%).

Wykres 1. **Struktura gospodarstw rolnych według poziomu wykształcenia rolniczego osoby kierującej**



Większość osób kierujących gospodarstwem rolnym (69,7%) posiadała ponad dziesięcioletnie doświadczenie w prowadzeniu gospodarstwa rolnego, w tym 54,1% stanowiły osoby prowadzące gospodarstwo ponad 20 lat.

Najwyższy odsetek osób kierujących, z ponad dziesięcioletnim stażem w prowadzeniu gospodarstwa rolnego, odnotowano w grupie obszarowej 30-50 ha UR – 76,4%, a najniższy w grupie 1-2 ha – 61,3%.

Osobami kierującymi gospodarstwami rolnymi byli przede wszystkim mężczyźni, którzy stanowili  $\frac{2}{3}$  ogółu kierujących. Wśród osób kierujących najczęstszy wiek (62,6%) mieścił się w przedziale 40-64 lata.

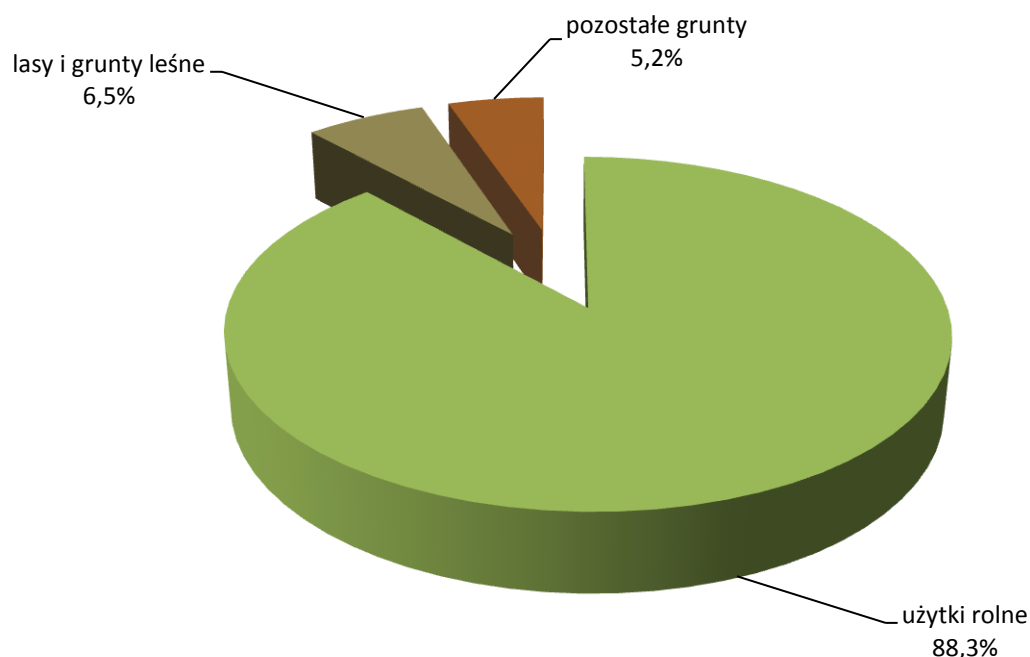
W zdecydowanej większości gospodarstw indywidualnych (95,2% ogółu) **użytkownik był jednocześnie osobą kierującą** gospodarstwem rolnym.

Prawie  $\frac{1}{4}$  ogółu użytkowników, podejmując decyzje związane z prowadzeniem gospodarstwa rolnego, korzystała ze wsparcia wykwalifikowanych doradców.

## Użytkowanie gruntów

W 2013 r. **ogólna powierzchnia gruntów** w użytkowaniu gospodarstw rolnych wyniosła 1112,5 tys. ha i zmniejszyła się w porównaniu z 2010 r. o 0,7%.

Wykres 2. **Struktura użytkowania gruntów w gospodarstwach rolnych**



Użytkowanie gruntów w gospodarstwach rolnych przedstawia poniższe zestawienie:

WYSZCZEGÓLNIENIE	Ogółem			Gospodarstwa indywidualne		
	powierzchnia gruntów w ha	liczba gospodarstw	średnia powierzchnia gruntów w gospodarstwie w ha	powierzchnia gruntów w ha	liczba gospodarstw	średnia powierzchnia gruntów w gospodarstwie w ha
<b>OGÓŁEM</b> .....	<b>1112531</b>	<b>128305</b>	<b>8,67</b>	<b>1091282</b>	<b>128181</b>	<b>8,51</b>
użytki rolne .....	982454	128203	7,66	966961	128079	7,55
w dobrej kulturze .....	969413	127733	7,59	954294	127610	7,48
pod zasiewami	752406	117051	6,43	739981	116942	6,33
ugorowane .....	22633	8209	2,76	22239	8191	2,72
ogrody przydomowe .....	2034	23259	0,09	2029	23254	0,09

(dok.)

WYSZCZEGÓLNIENIE	Ogółem			Gospodarstwa indywidualne		
	powierzchnia gruntów w ha	liczba gospodarstw	średnia powierzchnia gruntów w gospodarstwie w ha	powierzchnia gruntów w ha	liczba gospodarstw	średnia powierzchnia gruntów w gospodarstwie w ha
użytki rolne (dok.)						
łąki trwałe .....	132287	77616	1,70	130851	77550	1,69
pastwiska trwałe .....	20280	13808	1,47	19875	13781	1,44
uprawy trwałe .....	39772	14765	2,69	39319	14750	2,67
w tym sady .....	37919	12832	2,96	37574	12820	2,93
pozostałe użytki rolne .....	13041	10839	1,20	12667	10821	1,17
lasy i grunty leśne .....	72408	57220	1,27	68708	57183	1,20
pozostałe grunty .....	57669	117141	0,49	55613	117053	0,48

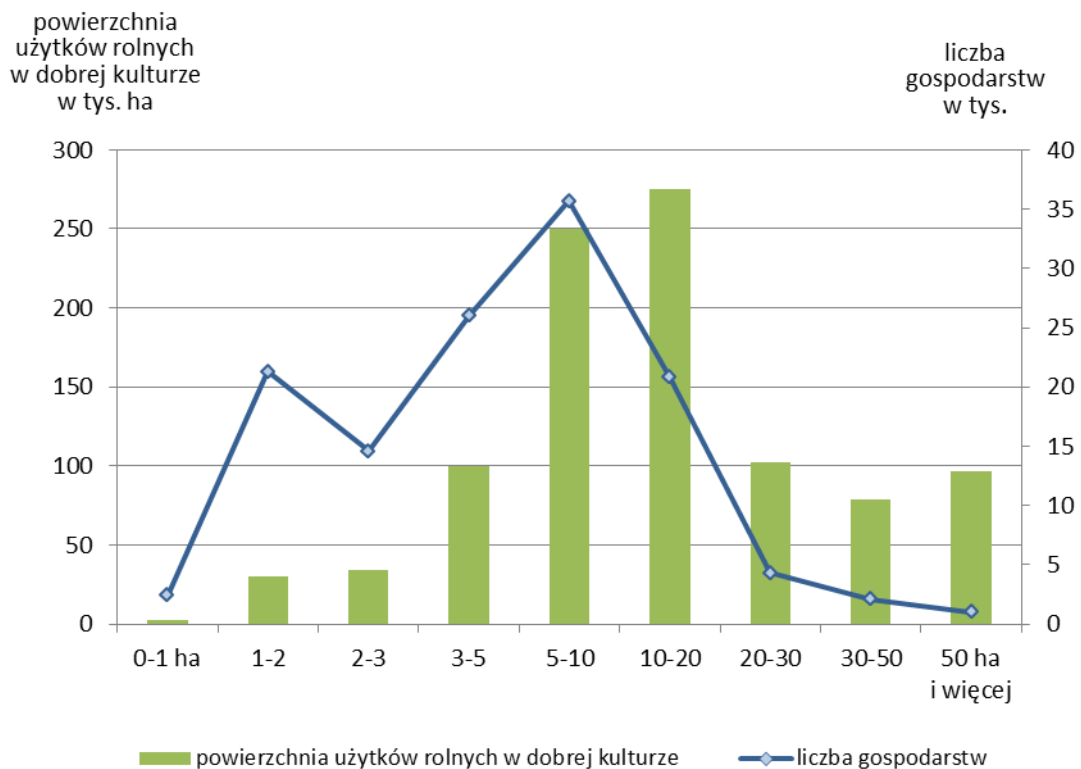
W użytkowaniu gospodarstw indywidualnych znajdowało się 1091,3 tys. ha, tj. 98,1% powierzchni gruntów ogółem. Gospodarstwa indywidualne o powierzchni powyżej 1 ha UR użytkowały 1087,8 tys. ha, tj. 99,7% gruntów ogółem gospodarstw indywidualnych.

Średnia powierzchnia ogólna gospodarstwa rolnego wyniosła 8,67 ha (w Polsce – 11,54 ha), w tym powyżej 1 ha UR – 8,82 ha (w Polsce – 11,79 ha).

**Areal użytków rolnych** w gospodarstwach rolnych wynosił 982,5 tys. ha, a liczba gospodarstw posiadających UR wyniosła 128,2 tys., w tym 125,8 tys. gospodarstw posiadało użytki rolne powyżej 1 ha.

Średnia powierzchnia użytków rolnych przypadających na 1 gospodarstwo z UR wyniosła 7,68 ha (w Polsce – 10,25 ha).

Wykres 3. **Liczba gospodarstw rolnych i powierzchnia użytków rolnych w dobrej kulturze rolnej według grup obszarowych użytków rolnych**

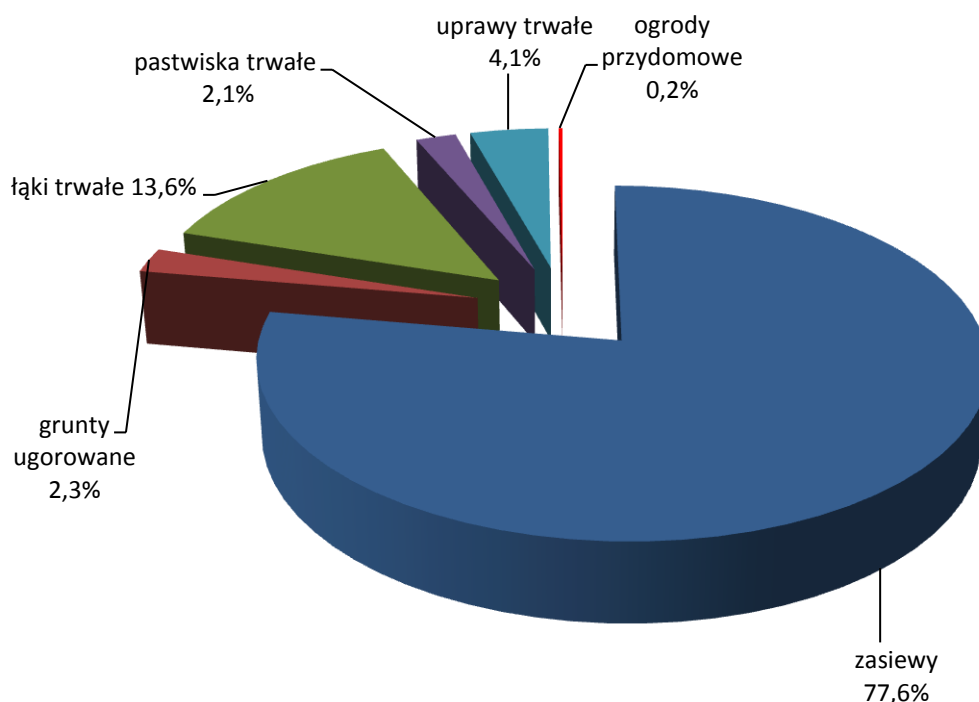


Z ogólnej powierzchni użytków rolnych ponad połowa (54,1%) znajdowała się w gospodarstwach rolnych o powierzchni 5-10 ha UR i 10-20 ha UR, a jednostki te stanowiły łącznie 44,1% ogólnej liczby gospodarstw użytkujących użytki rolne.

W grupie obszarowej 50 ha i więcej UR (0,8% ogółu gospodarstw z użytkami) znajdowało się prawie 10% ogólnej powierzchni użytków rolnych w województwie.

**Użytki rolne w dobrej kulturze rolnej** znajdowały się w 127,7 tys. gospodarstwach rolnych, zajmując powierzchnię 969,4 tys. ha (98,7% powierzchni użytków rolnych).

Wykres 4. **Struktura powierzchni użytków rolnych w dobrej kulturze rolnej w gospodarstwach rolnych**



W strukturze użytkowania gruntów dominowała **powierzchnia zasiewów**, która stanowiła 77,6% powierzchni użytków rolnych w dobrej kulturze rolnej. Grunty pod zasiewami posiadało 117,1 tys. gospodarstw, a ich łączna powierzchnia wynosiła 752,4 tys. ha.

W województwie łódzkim 6,4% gospodarstw **ugorowało grunty** (łącznie z powierzchnią upraw na przyoranie uprawianych w plonie głównym), a powierzchnia tych gruntów stanowiła 2,3% ogólnej powierzchni użytków rolnych w dobrej kulturze rolnej.

Powierzchnia **łąk trwałych** w gospodarstwach rolnych wyniosła 132,3 tys. ha, stanowiąc 13,6% powierzchni użytków rolnych w dobrej kulturze rolnej. Łąki trwałe znajdowały się w 77,6 tys. gospodarstwach rolnych. Gospodarstwa o powierzchni UR 5-10 ha stanowiły  $\frac{1}{3}$  tych gospodarstw i posiadały prawie 30% powierzchni wszystkich łąk.

Najwyższy odsetek gospodarstw posiadających łąki, w ogólnej liczbie gospodarstw, wystąpił w grupie obszarowej 15-20 ha UR (76,9%), a najniższy w gospodarstwach najmniejszych 0-1 ha UR (24,1%) i 1-2 ha UR (38,8%).

Średnia powierzchnia łąk trwałych w gospodarstwach rolnych posiadających łąki wynosiła 1,70 ha (w Polsce – 2,72 ha).

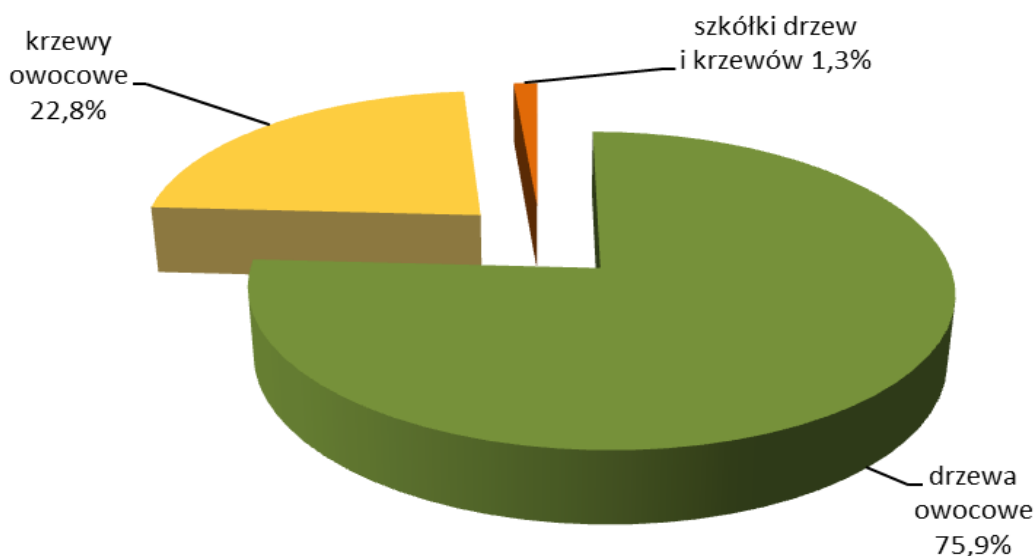
Powierzchnia **pastwisk trwałych** w gospodarstwach rolnych wyniosła 20,3 tys. ha, stanowiąc 2,1% powierzchni użytków rolnych w dobrej kulturze. Pastwiska posiadało co 10 gospodarstwo rolne, a ich średnia powierzchnia wynosiła 1,47 ha (w Polsce – 3,40 ha).

Najwyższy odsetek gospodarstw użytkujących pastwiska odnotowano w grupach obszarowych: 100 ha i więcej UR (24,3%), 20-30 ha UR (22,3%), 30-50 ha UR (21,3%), a najniższy (2,1%) w grupie obszarowej 0-1 ha UR. Prawie połowa ogólnej powierzchni pastwisk trwałych znajdowała się w gospodarstwach użytkujących od 5 do 20 ha UR.

W BSGR łączna powierzchnia **upraw trwałych** w gospodarstwach rolnych wyniosła 39,8 tys. ha i stanowiła 4,1% ogółu użytków rolnych w dobrej kulturze rolnej, z czego powierzchnia **sadów** wyniosła 37,9 tys. ha, tj. 3,9% omawianych użytków rolnych. Z 14,8 tys. gospodarstw z uprawami trwałymi (11,5% ogółu gospodarstw rolnych), najczęściej występowało w grupie obszarowej 5-10 ha UR (30,1%), a najmniej w grupie 50 ha i więcej UR (0,9%).

W powierzchni upraw trwałych dominowały **sady**, tj. plantacje drzew i krzewów owocowych oraz ich szkółki, stanowiąc 95,3% ogólnej upraw trwałych. Liczba gospodarstw posiadających sady w 2013 r. wyniosła 12,8 tys. (10,0% ogółu gospodarstw rolnych). Średnia powierzchnia sadu przypadająca na 1 gospodarstwo rolne wyniosła z 2,04 ha (w Polsce – 2,07 ha).

Wykres 5. **Struktura powierzchni upraw sadowniczych**





Ponad 50% powierzchni uprawy drzew owocowych oraz prawie 40% krzewów owocowych skupiały gospodarstwa o powierzchni 5-15 ha UR.

Drzewa owocowe w sadach uprawiało 10,5 tys. gospodarstw rolnych (81,6% ogólnej liczby sadów) na powierzchni 28,8 tys. ha (75,9% ogólnej powierzchni sadów).

Plantacje krzewów owocowych posiadało 3,5 tys. gospodarstwach rolnych (27,2% ogólnej liczby sadów) i zajmowały powierzchnię 8,6 tys. ha, stanowiąc ponad  $\frac{1}{5}$  ogólnej powierzchni sadów.

Powierzchnia **ogrodów przydomowych** wyniosła 2,0 tys. ha. Prowadzenie ogrodu przydomowego zadeklarowało 23,3 tys. gospodarstw, tj. 18,1% ogółu gospodarstw rolnych.

Odsetek gospodarstw posiadających ogrody przydomowe wahał się od 22,3% w grupie obszarowej 20-30 ha UR do 6,2% w gospodarstwach największych, posiadających 100 ha i więcej UR. Średnia powierzchnia ogrodu przydomowego mieściła się w granicach 0,07-0,13 ha we wszystkich grupach obszarowych z wyjątkiem grupy 100 ha i więcej, gdzie wyniosła 0,24 ha. W strukturze zasiewów w ogrodach przydomowych dominowały warzywa gruntowe, stanowiąc 44,9% ogólnej powierzchni ogrodów przydomowych.

**Lasy i grunty leśne** w gospodarstwach rolnych zajmowały 72,4 tys. ha. Średnia powierzchnia lasów i gruntów leśnych przypadająca na jedno gospodarstwo rolne w 2013 r. wyniosła 1,27 ha (w Polsce 1,63 ha).

Użytkowanie powierzchni lasów i gruntów leśnych deklarowało prawie 45% wszystkich gospodarstw rolnych. Wśród gospodarstw z lasami i gruntami leśnymi najczęściej, bo prawie  $\frac{1}{3}$  gospodarstw, znajdowało się w grupie obszarowe 5-10 ha UR.

**Pozostałe grunty**, tj. powierzchnia pod zabudowaniami, podwórzami, placami, ogrodami ozdobnymi, parkami, torfowiskami, nieużytkami itp. stanowiły 5,2% ogólnej powierzchni gruntów i zajmowały 57,7 tys. ha.

Najwięcej gospodarstw posiadających pozostałe grunty znajdowało się w grupie obszarowej 5-10 ha UR, gospodarstwa te stanowiły 29,4% wszystkich gospodarstw z pozostałymi gruntami. Średnia powierzchnia pozostałych gruntów wynosiła 0,49 ha (w Polsce – 0,66 ha), przy czym w gospodarstwach największych, o powierzchni 100 ha i więcej UR, średnia powierzchnia gruntów pozostałych wynosiła 15,96 ha.

## Powierzchnia zasiewów

Ogólna **powierzchnia zasiewów** w gospodarstwach rolnych w 2013 r. wyniosła 752,4 tys. ha, w tym w gospodarstwach powyżej 1 ha UR – 750,9 tys. ha i była większa o 15,8 tys. ha (o 2,2%) od powierzchni zasiewów w 2010 r. Zasiewy w województwie łódzkim stanowiły 7,3% powierzchni zasiewów Polski.

Ogólna liczba gospodarstw posiadających zasiewy w 2013 r. wyniosła 117,1 tys., a średnio na 1 gospodarstwo rolne w łódzkim przypadało 6,43 ha powierzchni zasianej (w kraju wskaźnik ten wyniósł 8,49 ha).

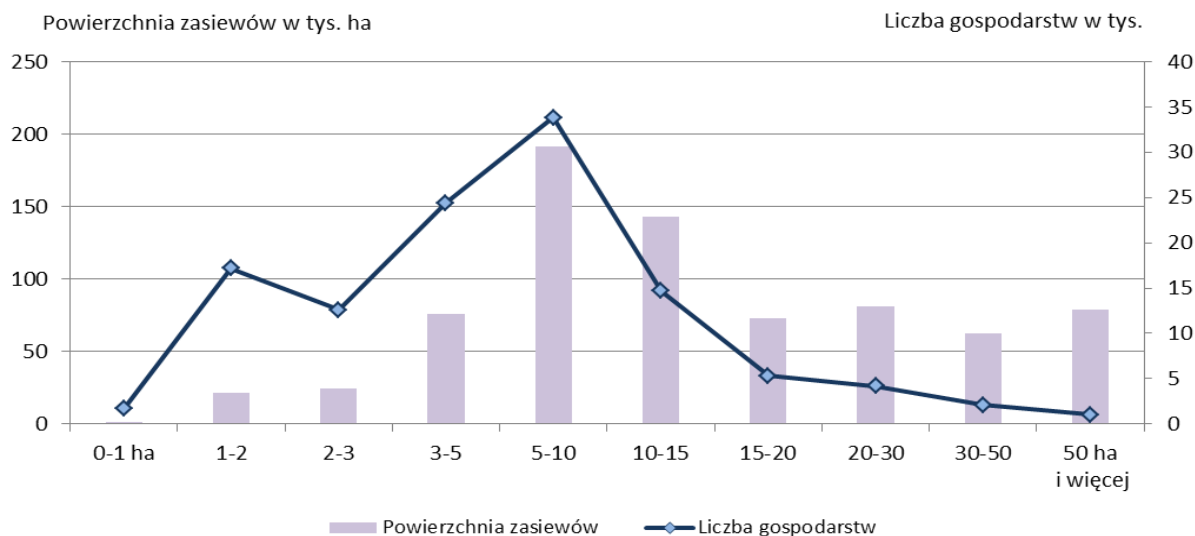
Liczbę gospodarstw rolnych posiadających zasiewy i ogólną powierzchnię zasiewów według grup obszarowych użytków rolnych ilustruje poniższe zestawienie:

GRUPY OBSZAROWE UŻYTKÓW ROLNYCH W HEKTARACH	Liczba gospodarstw z zasiewami		Powierzchnia zasiewów		Średnia powierz- chnia zasiewów w 1 gos- podar- stwie w ha
	w liczbach bezwzględnych	w % ogółem	w ha	w % ogółem	
<b>OGÓŁEM .....</b>	<b>117051</b>	<b>100,0</b>	<b>752406</b>	<b>100,0</b>	<b>6,43</b>
do 1 ha włącznie .....	1675	1,4	1467	0,2	0,88
1-2 .....	17203	14,7	21557	2,9	1,25
2-3 .....	12638	10,8	24218	3,2	1,92
3-5 .....	24426	20,9	75550	10,0	3,09
5-10 .....	33868	28,9	191673	25,5	5,66
10-15 .....	14748	12,6	142756	19,0	9,68
15-20 .....	5273	4,5	72912	9,7	13,83
20-30 .....	4178	3,6	81226	10,8	19,44
30-50 .....	2059	1,8	62523	8,3	30,37
50 ha i więcej .....	981	0,8	78524	10,4	80,04

Analiza liczby gospodarstw z zasiewami, w porównaniu z ogólną liczbą gospodarstw z użytkami rolnymi, w poszczególnych grupach obszarowych wykazała, że najniższy odsetek gospodarstw posiadających zasiewy wystąpił wśród gospodarstw najmniejszych, tj. w grupie do 1 ha UR włącznie – 69,9%, a najwyższy w grupie 50-100 ha UR – 99,2% ogółu gospodarstw w tej grupie. Natomiast w ogólnej liczbie gospodarstw z zasiewami najliczniejszą grupę stanowiły gospodarstwa znajdujące się w grupie obszarowej 5-10 ha UR (28,9%), zajmując ponad ¼ ogólnej powierzchni zasiewów.

Gospodarstwa duże, o powierzchni ponad 50 ha UR stanowiąc tylko 0,8% ogólnej liczby gospodarstw rolnych uprawiały ziemiopłody na 10,4% powierzchni zasiewów.

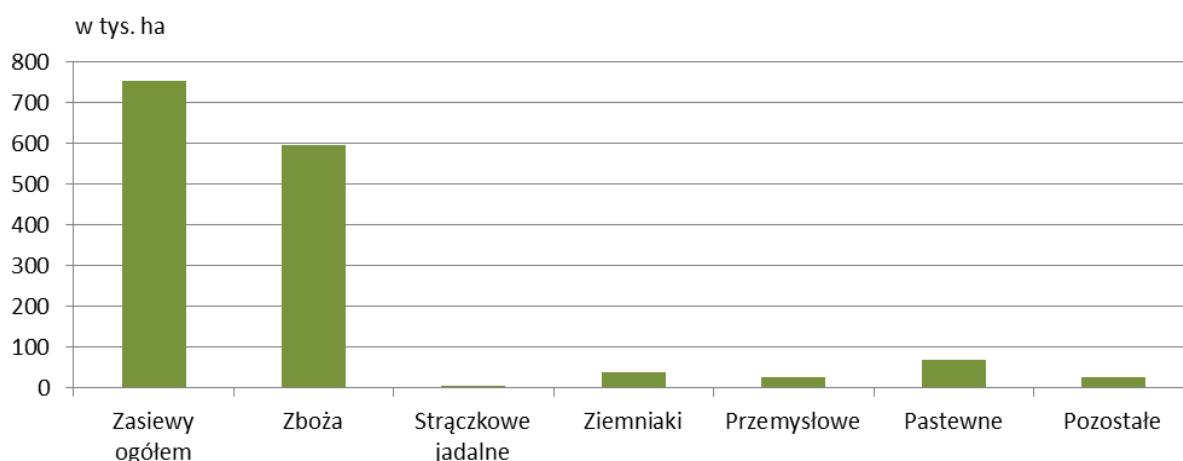
Wykres 6. **Ogólna powierzchnia zasiewów oraz liczba gospodarstw rolnych posiadających zasiewy według grup obszarowych użytków rolnych**



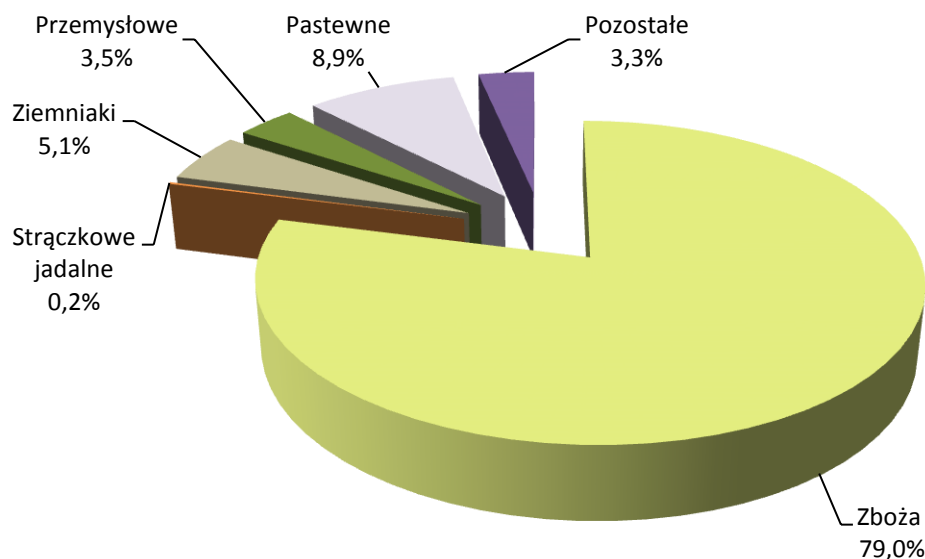
Struktura zasiewów w 2013 r. przedstawiała się następująco:

- zboża ogółem (zboża podstawowe z mieszankami zbożowymi oraz gryka, proso i inne zbożowe łącznie z kukurydzą na ziarno) zajmowały powierzchnię 594,0 tys. ha, stanowiąc 79,0% ogólnej powierzchni zasiewów,
- rośliny strączkowe jadalne – 1,4 tys. ha, tj. 0,2% ogólnej powierzchni zasiewów,
- ziemniaki (bez powierzchni ziemniaków w ogrodach przydomowych) zajmowały 38,2 tys. ha, tj. 5,1% ogólnej powierzchni zasiewów,
- grupa roślin przemysłowych – 26,6 tys. ha, tj. 3,5% ogólnej powierzchni zasiewów,
- rośliny pastewne (łącznie z kukurydzą na zielonkę) – 67,1 tys. ha, tj. 8,9% powierzchni zasiewów,
- pozostałe uprawy – 25,0 tys. ha, tj. 3,3% ogólnej powierzchni zasiewów.

Wykres 7. **Powierzchnia zasiewów według grup ziemiopłodów**



Wykres 8. **Udział powierzchni poszczególnych grup upraw w ogólnej powierzchni zasiewów**



### **Zboża**

W 2013 r. powierzchnia uprawy zbóż ogółem wyniosła 594,0 tys. ha, zajmując 79,0% ogólnej powierzchni zasiewów w województwie i 7,9% ogólnej powierzchni zbóż w kraju.

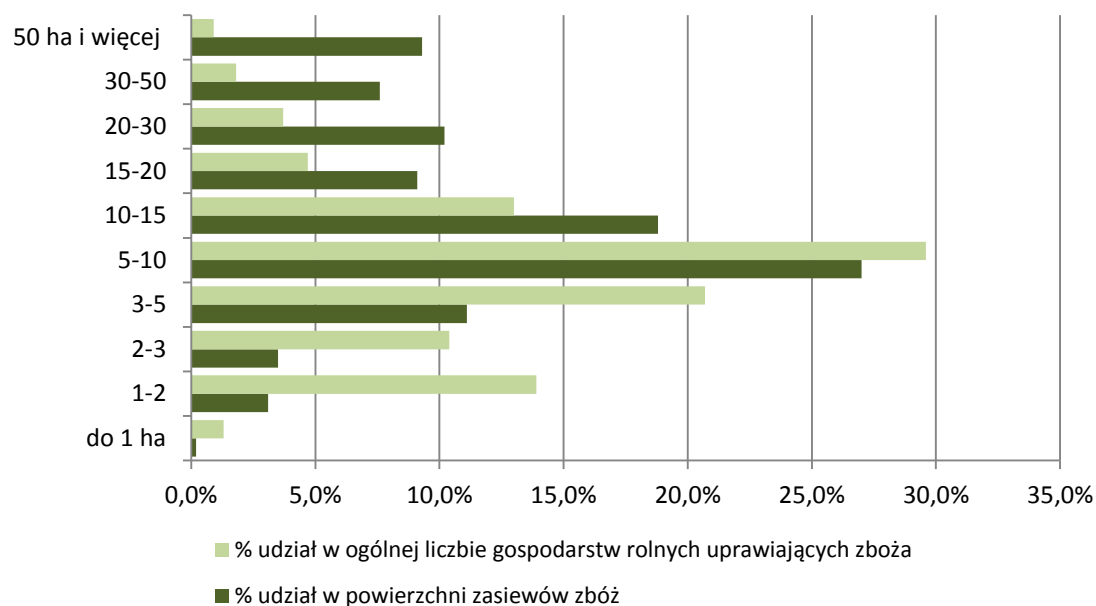
Liczba gospodarstw rolnych prowadzących uprawę zbóż wyniosła 111,0 tys., tj. 94,9% ogółu gospodarstw rolnych, zajmujących się uprawą ziemiopłodów. Odsetek ten był najniższy w grupie gospodarstw do 1 ha UR i wynosił 89,1%, natomiast najwyższą wartość osiągnął wśród gospodarstw o powierzchni UR 20-30 ha (99,2%).

Udział powierzchni zasiewów zbóż w ogólnej powierzchni zasiewów w poszczególnych grupach obszarowych UR wahał się od 67,4% w grupie 100 ha i więcej do 87,6% w grupie 3-5 ha UR.

Średnia powierzchnia zasiewów zbóż ogółem w 1 gospodarstwie rolnym zajmującym się ich uprawą wyniosła 5,35 ha (w kraju wskaźnik ten wyniósł 6,71 ha).

Najwięcej gospodarstw uprawiających zboża, tj. 45,0%, lokowało się w grupie obszarowej 1-5 ha UR, jednak w gospodarstwach tych znajdowało się jedynie 17,8% zasiewów zbóż ogółem. W gospodarstwach rolnych posiadających od 5-10 ha UR znajdowało się ponad ¼ całego areалу zbóż, które należały do 29,6% gospodarstw uprawiających zboża. Gospodarstwa rolne o powierzchni powyżej 20 ha UR, stanowiąc 6,4% ogólnej liczby gospodarstw uprawiających zboża, skupiły aż 27,1% ogólnej powierzchni zbóż.

Wykres 9. **Odsetek powierzchni uprawy zbóż oraz liczby gospodarstw rolnych prowadzących uprawę zbóż według grup obszarowych użytków rolnych**



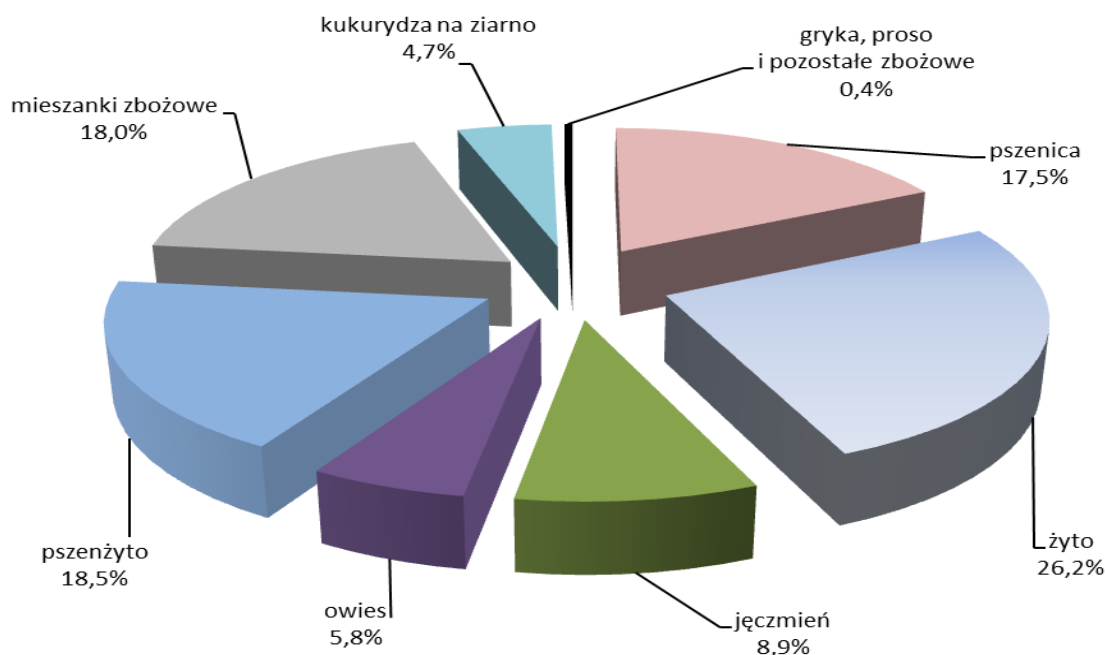
W porównaniu z 2010 r. o 55,4% wzrosła liczba dużych gospodarstw uprawiających zboża (tj. posiadających 50 ha i więcej UR), a łączna powierzchnia uprawy zbóż w tych gospodarstwach zwiększyła się o 11,6 tys. ha (o 26,6%).

Liczbę gospodarstw rolnych prowadzących uprawę zbóż i ogólną powierzchnię uprawy zbóż oraz średnie powierzchnie zasiewów zbóż w gospodarstwach rolnych w 2013 r. przedstawia poniższa tabela:

GRUPY OBSZAROWE POWIERZCHNI UŻYTKÓW ROLNYCH W HA	Liczba gospodarstw prowadzących uprawę zbóż		Powierzchnia uprawy zbóż		Średnia powierz- chnia uprawy zbóż w 1 gos- podar- stwie w ha
	w liczbach bezwzględ- nych	w % ogółu	w ha	w % ogółu	
<b>OGÓŁEM</b> .....	<b>111042</b>	<b>100,0</b>	<b>594048</b>	<b>100,0</b>	<b>5,35</b>
do 1 ha włącznie .....	1493	1,3	1281	0,2	0,86
1-2 .....	15421	13,9	18296	3,1	1,19
2-3 .....	11559	10,4	20989	3,5	1,82
3-5 .....	22944	20,7	66218	11,1	2,89
5-10 .....	32829	29,6	160560	27,0	4,89
10-15 .....	14475	13,0	111882	18,8	7,73
15-20 .....	5202	4,7	54062	9,1	10,39
20-30 .....	4143	3,7	60602	10,2	14,63
30-50 .....	2026	1,8	44887	7,6	22,16
50 ha i więcej .....	951	0,9	55271	9,3	58,12

W strukturze zasiewów zbóż podstawowych z mieszankami zbożowymi nieznacznie zmniejszył się udział zbóż intensywne (pszenicy, jęczmienia i pszenżyta łącznie) z 48,8% w 2010 r. do 47,3% w 2013 r., natomiast zwiększył się udział zbóż ekstensywnych (żyta, owsa i mieszanek zbożowych) z 51,2% do 52,7%.

Wykres 10. **Udział powierzchni poszczególnych upraw zbożowych w ogólnej powierzchni zbóż**



W ogólnej liczbie gospodarstw rolnych zajmujących się uprawą zbóż, liczba gospodarstw rolnych uprawiających poszczególne gatunki zbóż przedstawiała się następująco:

- pszenicę ozimą uprawiało 30,4 tys. gospodarstw rolnych, tj. 27,4% ogólnej liczby gospodarstw rolnych uprawiających zboża,
- pszenicę jara uprawiało 16,7 tys., tj. 15,1%,
- żyto uprawiało 63,6 tys., tj. 57,3%,
- jęczmień ozimy uprawiało 5,0 tys., tj. 4,5%,
- jęczmień jary uprawiało 20,4 tys., tj. 18,4%,
- owies uprawiało 23,3 tys., tj. 20,9%,
- pszenżyto ozime uprawiało 40,1 tys., tj. 36,1%,
- pszenżyto jare uprawiało 5,2 tys., tj. 4,7%,
- mieszanki zbożowe ozime uprawiało 6,1 tys., tj. 5,5%,
- mieszanki zbożowe jare uprawiało 41,4 tys., tj. 37,2%,
- kukurydzę na ziarno uprawiało 6,0 tys. gospodarstw, tj. 5,4% ogółu gospodarstw uprawiających zboża.

### **Strączkowe jadalne**

Powierzchnia uprawy roślin strączkowych jadalnych w 2013 r. wyniosła 1,4 tys. ha, stanowiąc 0,2% ogólnych zasiewów w województwie.

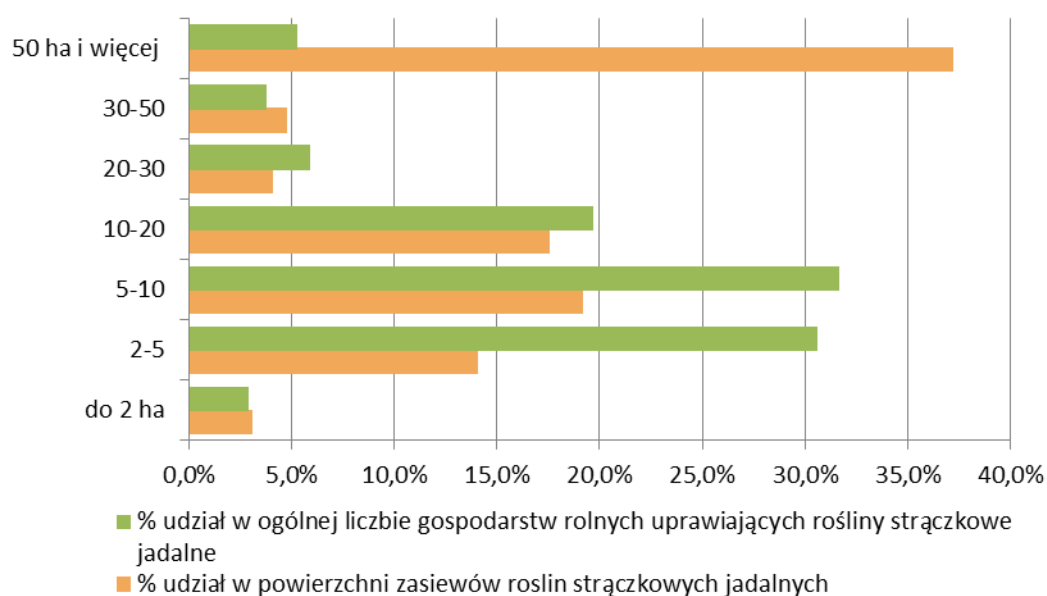
Liczba gospodarstw rolnych zajmujących się uprawą roślin strączkowych jadalnych wyniosła 0,9 tys., stanowiąc 0,8% ogólnej liczby gospodarstw rolnych posiadających zasiewy. Omawiany odsetek był najniższy w grupach obszarowych UR 1-2 ha i 2-3 ha (0,2% i 0,4%), a najwyższy w gospodarstwach o powierzchni 50-100 ha oraz 100 ha i więcej UR, gdzie wyniósł odpowiednio 5,0% i 4,8%.

Udział powierzchni uprawy strączkowych jadalnych w ogólnej powierzchni zasiewów był najwyższy w największych grupach obszarowych UR (o powierzchni 50-100 ha oraz 100 ha i więcej) i wynosił odpowiednio 0,4% oraz 1,0%, natomiast w pozostałych grupach obszarowych nie przekraczał 0,2%.

Na 1 gospodarstwo posiadające rośliny strączkowe jadalne przypadało średnio 1,55 ha powierzchni tych upraw (w kraju 2,01 ha).

Największy odsetek gospodarstw zajmujących się uprawą strączkowych jadalnych zanotowano w gospodarstwach małych, do 10 ha UR (65,2%), ale w gospodarstwach dużych, posiadających 50 ha i więcej UR, gdzie strączkowe jadalne uprawiało co 20 gospodarstwo, znajdowało się ponad  $\frac{1}{3}$  ogólnej powierzchni tej uprawy.

**Wykres 11. Odsetek powierzchni uprawy strączkowych jadalnych oraz liczby gospodarstw rolnych prowadzących uprawę strączkowych jadalnych według grup obszarowych użytków rolnych**



### Ziemniaki

Powierzchnia uprawy ziemniaków w 2013 r. wyniosła 38,2 tys. ha, stanowiąc 5,1% zasiewów województwa i 11,3% ogólnej powierzchni uprawy ziemniaków w kraju.

Uprawą ziemniaków zajmowało się 44,4 tys. gospodarstw w województwie, tj. 38,0% ogólnej liczby gospodarstw z zasiewami. Średnia powierzchnia plantacji przypadająca na 1 gospodarstwo rolne z tą uprawą wyniosła 0,86 ha, natomiast w kraju wskaźnik ten był niższy i wyniósł 0,66 ha.

Analiza liczby gospodarstw w poszczególnych grupach obszarowych UR wykazała, że uprawę ziemniaków prowadziła ponad połowa gospodarstw z grup 10-15 i 15-20 ha mających zasiewy. Omawiana uprawa była prowadzona tylko w 13,6% gospodarstw dużych, tj. powyżej 100 ha UR z zasiewami. Należy podkreślić, że największy odsetek (6,5%) uprawy ziemniaków w ogólnej powierzchni zasiewów znajdował się w grupie 10-15 ha UR, natomiast najniższy (2,4%) w gospodarstwach powyżej 100 ha UR.

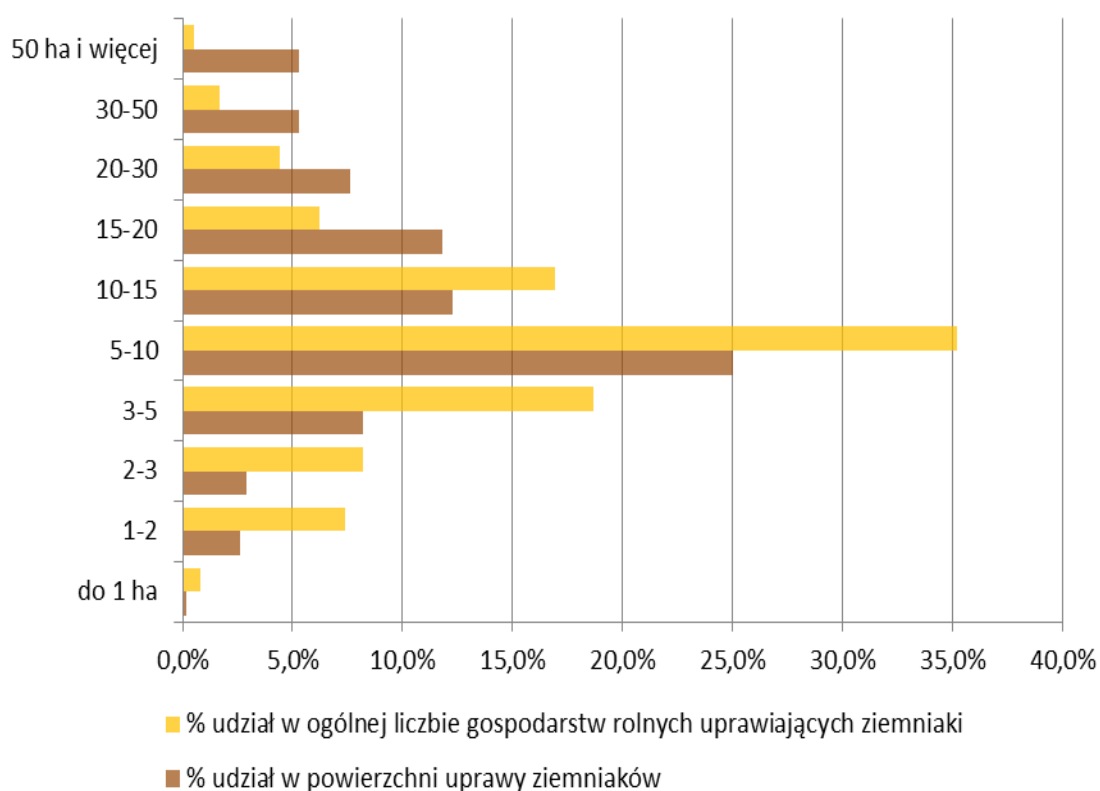
Liczbę gospodarstw rolnych prowadzących uprawę ziemniaków, ogólną i średnią powierzchnię uprawy ziemniaków w gospodarstwach rolnych w 2013 r. ilustruje poniższe zestawienie:

GRUPY OBSZAROWE POWIERZCHNI UŻYTKÓW ROLNYCH W HA	Liczba gospodarstw z uprawą ziemniaków		Powierzchnia uprawy ziemniaków		Średnia powier- zchnia uprawy ziemnia- ków w 1 gospo- darstwie w ha
	w liczbach bezwzględ- nych	w % ogółu	w ha	w % ogółu	
<b>OGÓLEM .....</b>	<b>44421</b>	<b>100,0</b>	<b>38236</b>	<b>100,0</b>	<b>0,86</b>
do 1 ha włącznie .....	377	0,8	68	0,2	0,18
1-2 .....	3280	7,4	990	2,6	0,30
2-3 .....	3651	8,2	1096	2,9	0,30
3-5 .....	8285	18,7	3139	8,2	0,38
5-10 .....	15639	35,2	9572	25,0	0,61
10-15 .....	7502	16,9	9221	24,1	1,23
15-20 .....	2762	6,2	4693	12,3	1,70
20-30 .....	1935	4,4	4507	11,8	2,33
30-50 .....	754	1,7	2909	7,6	3,86
50 ha i więcej .....	235	0,5	2041	5,3	8,69



Największy odsetek gospodarstw rolnych uprawiających ziemniaki (35,2%), jak również największy ich areal uprawy (25,0%), znajdował się w gospodarstwach o powierzchni 5-10 ha UR. Natomiast gospodarstwa duże, o powierzchni 50 ha i więcej UR, stanowiąc tylko 0,5% ogółu gospodarstw z ziemniakami, zajmowały aż 5,3% powierzchni ich uprawy.

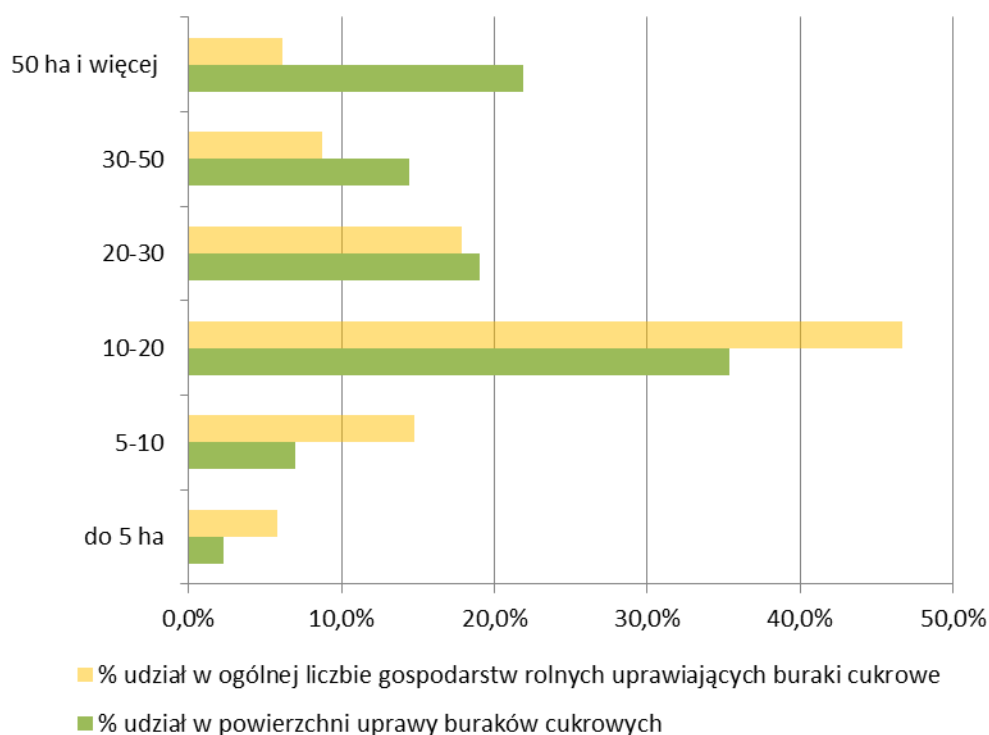
Wykres 12. **Odsetek powierzchni uprawy ziemniaków oraz liczby gospodarstw rolnych prowadzących uprawę ziemniaków według grup obszarowych użytków rolnych**



### ***Buraki cukrowe***

Powierzchnia uprawy buraków cukrowych w 2013 r. wyniosła 5,8 tys. ha, stanowiąc 0,8% ogólnej powierzchni zasiewów w województwie. Powierzchnia ta zajmowała 3,0% ogólnej uprawy buraka cukrowego w kraju. Uprawą buraków zajmowało się 2,1 tys. gospodarstw, stanowiąc 1,8% ogólnej liczby gospodarstw rolnych posiadających grunty pod zasiewami. Średnia powierzchnia uprawy buraków cukrowych przypadająca na 1 gospodarstwo rolne z tą uprawą wyniosła 2,81 ha, natomiast w kraju wskaźnik ten był wyższy i wyniósł 4,71 ha.

Wykres 13. **Odsetek powierzchni uprawy buraków cukrowych oraz liczby gospodarstw rolnych prowadzących uprawę buraków cukrowych według grup obszarowych użytków rolnych**



Najwięcej gospodarstw uprawiających buraki cukrowe (46,7%), z jednocześnie największą powierzchnią uprawy (35,4%), zanotowano w gospodarstwach o powierzchni UR 10-20 ha. Gospodarstwa duże, o powierzchni 50 ha i więcej UR, stanowiąc tylko 6,1% ogólnej liczby gospodarstw z tą uprawą, zajmowały ponad  $\frac{1}{5}$  powierzchni ich uprawy.

### ***Rzepak i rzepik***

Powierzchnia uprawy rzepaku i rzepiku ogółem wyniosła 20,8 tys. ha, stanowiąc 2,8% ogólnej powierzchni zasiewów w województwie. Powierzchnia ta stanowiła jednocześnie 2,3% ogólnej powierzchni rzepaku i rzepiku w kraju.

Liczba gospodarstw rolnych zajmujących się uprawą rzepaku i rzepiku w 2013 r. wyniosła niecałe 3,5 tys., stanowiąc 3,0% ogólnej liczby gospodarstw rolnych posiadających zasiewy. Uprawą rzepaku zajmowały się tylko gospodarstwa rolne o powierzchni powyżej 1 ha UR.

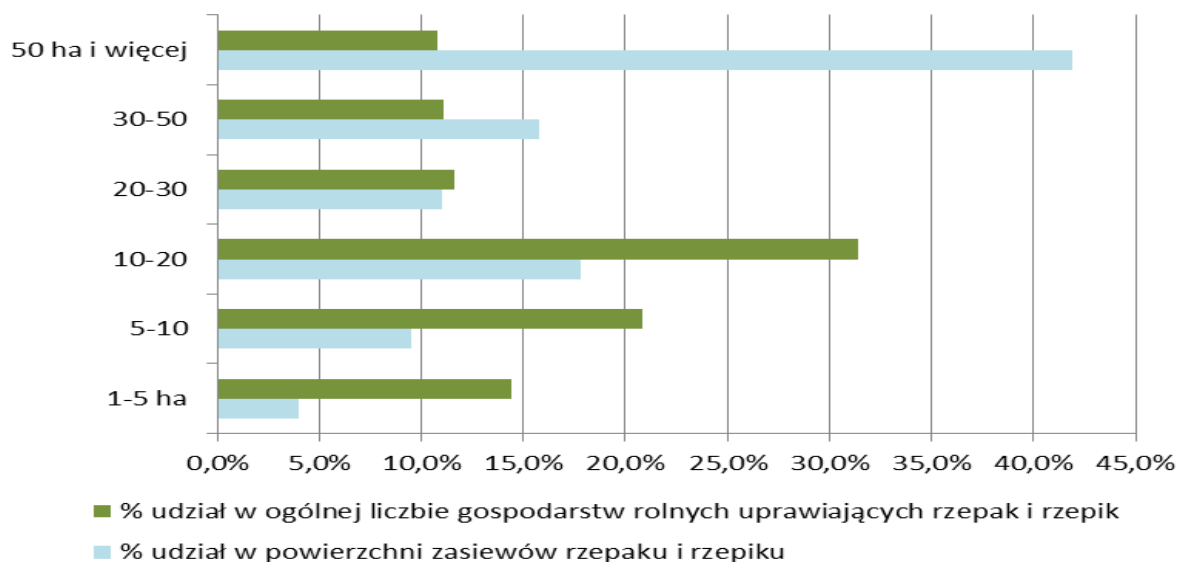
Średnia powierzchnia plantacji rzepaku i rzepiku w 1 gospodarstwie rolnym wyniosła 5,99 ha, natomiast w kraju wskaźnik ten był wyższy i kształtował się na poziomie 10,40 ha.

Liczbę gospodarstw rolnych uprawiających rzepak i rzepik, powierzchnię uprawy rzepaku i rzepiku oraz średnią powierzchnię ich uprawy w gospodarstwach rolnych w 2013 r. ilustruje poniższe zestawienie:

GRUPY OBSZAROWE POWIERZCHNI UŻYTKÓW ROLNYCH W HA	Liczba gospodarstw z uprawą rzepaku i rzepiku		Powierzchnia uprawy rzepaku i rzepiku		Średnia powierz- chnia uprawy rzepaku i rzepiku w 1 gospo- darstwie w ha
	w liczbach bezwzględ- nych	w % ogółu	w ha	w % ogółu	
<b>OGÓŁEM .....</b>	<b>3462</b>	<b>100,0</b>	<b>20752</b>	<b>100,0</b>	<b>5,99</b>
1-2 ha .....	106	3,1	116	0,6	1,10
2-3 .....	107	3,1	160	0,8	1,49
3-5 .....	286	8,3	547	2,6	1,91
5-10 .....	721	20,8	1971	9,5	2,73
10-15 .....	747	21,6	2304	11,1	3,08
15-20 .....	339	9,8	1394	6,7	4,11
20-30 .....	401	11,6	2279	11,0	5,68
30-50 .....	383	11,1	3281	15,8	8,57
50 ha i więcej .....	373	10,8	8700	41,9	23,32

Analiza liczby gospodarstw z zasiewami rzepaku i rzepiku wykazała, że ponad połowa gospodarstw z tą uprawą znajdowała się w grupie obszarowej od 5 do 20 ha UR. Omawiana uprawa prowadzona była tylko w co 10 gospodarstwie rolnym o powierzchni 50 ha i więcej UR, ale w tej grupie obszarowej znajdowało się aż 41,9% ogólnej powierzchni zasiewów rzepaku.

Wykres 14. **Odsetek powierzchni uprawy rzepaku i rzepiku oraz liczby gospodarstw rolnych prowadzących uprawę rzepaku i rzepiku według grup obszarowych użytków rolnych**



### **Warzywa gruntowe**

Według BSGR 2013 r., powierzchnia uprawy warzyw gruntowych (bez powierzchni w ogrodach przydomowych) wyniosła 17,6 tys. ha, z czego 99,8% areалу uprawy znajdowało się w gospodarstwach o powierzchni użytków rolnych powyżej 1 ha. W porównaniu z 2010 r. w gospodarstwach tych powierzchnia uprawy warzyw gruntowych wzrosła o 1,9 tys. ha, tj. o 12,2%.

W 2013 r. warzywa uprawiano w 9,6 tys. gospodarstw, co stanowiło 8,2% ogółu gospodarstw rolnych posiadających zasiewy, a średnia powierzchnia uprawy warzyw gruntowych w 1 gospodarstwie wyniosła 1,84 ha (w Polsce – 1,42 ha).

Najwyższy odsetek gospodarstw uprawiających warzywa gruntowe odnotowano w grupach obszarowych UR 5-10 ha (15,7% ogółu gospodarstw w tej grupie) oraz 15-20 ha (14,5%), natomiast najniższy wśród gospodarstw o powierzchni UR 2-3 ha (3,5%).

W poszczególnych grupach obszarowych powierzchni użytków rolnych, liczba gospodarstw oraz udział gospodarstw z danej grupy obszarowej w ogólnej liczbie gospodarstw uprawiających warzywa gruntowe, a także średnia powierzchnia uprawy przypadająca na 1 gospodarstwo przedstawiała się następująco:

- 69 gospodarstw rolnych, tj. 0,7% ogólnej liczby gospodarstw uprawiających warzywa gruntowe posiadało powierzchnię użytków rolnych **do 1 ha włącznie**, przy średniej powierzchni uprawy warzyw gruntowych w tych gospodarstwach – 0,57 ha,
- 700 gospodarstw rolnych (738 gospodarstw w 2010 r.), tj. 7,3% ogólnej liczby gospodarstw uprawiających warzywa gruntowe posiadało powierzchnię użytków rolnych **od 1 do 2 ha**, przy średniej powierzchni uprawy warzyw gruntowych w tych gospodarstwach – 0,51 ha (w 2010 r. – 0,46 ha),
- 1785 gospodarstw rolnych (2085 gospodarstw w 2010 r.), tj. 18,6% ogólnej liczby gospodarstw uprawiających warzywa gruntowe posiadało powierzchnię użytków rolnych **od 2 do 5 ha**, przy średniej powierzchni uprawy warzyw gruntowych w tych gospodarstwach – 0,78 ha (w 2010 r. – 0,75 ha),
- 3263 gospodarstwa rolne (3990 gospodarstw w 2010 r.), tj. 34,0% ogólnej liczby gospodarstw uprawiających warzywa gruntowe posiadały powierzchnię użytków rolnych **od 5 do 10 ha**, przy średniej powierzchni uprawy warzyw gruntowych w tych gospodarstwach – 1,44 ha (w 2010 r. – 1,15 ha),
- 3074 gospodarstwa rolne (3087 gospodarstw w 2010 r.), tj. 32,0% ogólnej liczby gospodarstw uprawiających warzywa gruntowe posiadały powierzchnię użytków rolnych **od 10 do 20 ha**, przy średniej powierzchni uprawy warzyw gruntowych w tych gospodarstwach – 2,45 ha (w 2010 r. – 1,84 ha);
- 603 gospodarstwa rolne (760 gospodarstw w 2010 r.), tj. 6,3% ogólnej liczby gospodarstw uprawiających warzywa gruntowe posiadały powierzchnię użytków rolnych

**od 20 do 50 ha**, przy średniej powierzchni uprawy warzyw gruntowych w tych gospodarstwach – 3,51 ha (w 2010 r. – 3,41 ha);

- 109 gospodarstw rolnych (49 gospodarstw w 2010 r.), tj. 1,1% ogólnej liczby gospodarstw uprawiających warzywa gruntowe posiadało powierzchnię użytków rolnych **50 ha i więcej**, przy średniej powierzchni uprawy warzyw gruntowych w tych gospodarstwach – 13,86 ha (w 2010 r. – 15,55 ha).

### ***Truskawki i poziomki gruntowe***

Areał uprawy truskawek i poziomek gruntowych wyniósł w 2013 r. 2,9 tys. ha. W porównaniu z rokiem 2010, w gospodarstwach powyżej 1 ha UR, powierzchnia uprawy truskawek i poziomek gruntowych wzrosła o 0,7 tys. ha, tj. o 32,0%.

W 2013 r. uprawę truskawek i poziomek gruntowych prowadziło 4,0 tys. gospodarstw, tj. 3,4% ogółu gospodarstw rolnych posiadających zasiewy, a średnia powierzchnia uprawy truskawek i poziomek gruntowych w 1 gospodarstwie wyniosła 0,73 ha (w Polsce – 0,92 ha).

W poszczególnych grupach obszarowych powierzchni użytków rolnych, liczba gospodarstw oraz udział gospodarstw z danej grupy obszarowej w ogólnej liczbie gospodarstw uprawiających truskawki i poziomki gruntowe, a także średnia powierzchnia uprawy przypadająca na 1 gospodarstwo przedstawia się następująco:

- 39 gospodarstw rolnych, tj. 1,0% ogólnej liczby gospodarstw uprawiających truskawki i poziomki gruntowe posiadało powierzchnię użytków rolnych **do 1 ha włącznie**, przy średniej powierzchni uprawy truskawek i poziomek gruntowych w tych gospodarstwach – 0,17 ha,
- 298 gospodarstw rolnych (356 gospodarstw w 2010 r.), tj. 7,4% ogólnej liczby gospodarstw uprawiających truskawki i poziomki gruntowe posiadało powierzchnię użytków rolnych **od 1 do 2 ha**, przy średniej powierzchni uprawy truskawek i poziomek gruntowych w tych gospodarstwach – 0,44 ha (w 2010 r. – 0,35 ha),
- 1023 gospodarstwa rolne (952 gospodarstw w 2010 r.), tj. 25,6% ogólnej liczby gospodarstw uprawiających truskawki i poziomki gruntowe posiadały powierzchnię użytków rolnych **od 2 do 5 ha**, przy średniej powierzchni uprawy truskawek i poziomek gruntowych w tych gospodarstwach – 0,64 ha (w 2010 r. – 0,37 ha),
- 1647 gospodarstw rolnych (1548 gospodarstw w 2010 r.), tj. 41,1% ogólnej liczby gospodarstw uprawiających truskawki i poziomki gruntowe posiadało powierzchnię użytków rolnych **od 5 do 10 ha**, przy średniej powierzchni uprawy truskawek i poziomek gruntowych w tych gospodarstwach – 0,48 ha (w 2010 r. – 0,45 ha),
- 812 gospodarstw rolnych (1005 gospodarstw w 2010 r.), tj. 20,3% ogólnej liczby gospodarstw uprawiających truskawki i poziomki gruntowe posiadało powierzchnię użytków rolnych **od 10 do 20 ha**, przy średniej powierzchni uprawy truskawek i poziomek gruntowych w tych gospodarstwach – 0,70 ha (w 2010 r. – 0,58 ha),

- 148 gospodarstw rolnych (157 gospodarstw w 2010 r.), tj. 3,7% ogólnej liczby gospodarstw uprawiających truskawki i poziomki gruntowe posiadało powierzchnię użytków rolnych **od 20 do 50 ha**, przy średniej powierzchni uprawy truskawek i poziomek gruntowych w tych gospodarstwach – 1,55 ha (w 2010 r. – 1,30 ha),
- 34 gospodarstwa rolne (12 gospodarstw w 2010 r.), tj. 0,8% ogólnej liczby gospodarstw uprawiających truskawki i poziomki gruntowe posiadały powierzchnię użytków rolnych **50 ha i więcej**, przy średniej powierzchni uprawy truskawek i poziomek gruntowych w tych gospodarstwach – 15,54 ha (w 2010 r. – 19,92 ha).

### Zwierzęta gospodarskie

Uogólnione wyniki badania struktury gospodarstw rolnych wykazały, że w czerwcu 2013 r. w województwie łódzkim 72,4 tys. gospodarstw utrzymywało zwierzęta gospodarskie. Udział gospodarstw prowadzących ten rodzaj produkcji rolniczej w ogólnej liczbie gospodarstw wynosił 56,4% i był wyższy niż w Polsce o 0,6 p. proc.

Udział i struktura gospodarstw utrzymujących zwierzęta gospodarskie według grup obszarowych użytków rolnych przedstawia poniższa tabela:

GRUPY OBSZAROWE UŻYTKÓW ROLNYCH W HA	Udział gospodarstw utrzymujących zwierzęta w gospodarstwach ogółem	Struktura gospodarstw utrzymujących zwierzęta gospodarskie
	w %	
<b>OGÓLEM .....</b>	<b>56,4</b>	<b>100,0</b>
do 1 ha włącznie .....	36,0	1,2
1-2 .....	28,7	8,4
2-3 .....	43,1	8,7
3-5 .....	50,3	18,1
5-10 .....	67,1	33,2
10-15.....	74,8	15,8
15-20.....	82,9	6,3
20-30.....	83,0	4,9
30-50.....	81,5	2,4
50-100.....	75,0	0,8
100 ha i więcej.....	51,4	0,2

Pogłowie poszczególnych gatunków zwierząt wynosiło:

- bydło – 459,7 tys. szt.,  
w tym krowy – 205,7 tys. szt.,
- trzoda chlewna – 1103,2 tys. szt.,  
w tym lochy – 75,5 tys. szt.,
- owce – 11,6 tys. szt.,
- konie – 9,1 tys. szt.,
- kozy – 3,4 tys. szt.,
- drób ogółem – 9714,3 tys. szt.,  
w tym drób kurzy – 8629,4 tys. szt.

Najwyższy odsetek gospodarstw (41,5%) utrzymywał drób, bydło znajdowało się w niemal co trzecim gospodarstwie (30,9%), a świnie w niespełna co piątym (19,1%).

W łódzkim na 1 gospodarstwo rolne utrzymujące dany gatunek zwierząt przypadowało:

- bydła – 11,6 szt. (w Polsce 13,9 szt.),  
w tym krowy 6,2 szt. (w Polsce 7,0 szt.),
- trzody chlewnej – 44,9 szt. (w Polsce 41,0 szt.),  
w tym loch – 4,1 szt. (w Polsce 5,7 szt.),
- owiec – 31,8 szt. (w Polsce 27,2 szt.),
- koni – 2,8 szt. (w Polsce 2,4 szt.),
- kóz – 4,2 szt. (w Polsce 4,2 szt.),
- drobiu ogółem – 182,6 szt. (w Polsce 259,3 szt.),  
w tym drobiu kurzego – 164,7 szt. (w Polsce 230,3 szt.).

W 2013 r. zdecydowana większość wojewódzkiego pogłowia zwierząt gospodarskich poszczególnych gatunków utrzymywana była w gospodarstwach rolnych o powierzchni użytków rolnych powyżej 1 ha. Podmioty te posiadały:

- 99,7% całej populacji bydła,
- 99,9% świń,
- 100,0% owiec,
- 100,0% koni,
- 95,6% kóz,
- 80,2% drobiu kurzego.

Pogłowie zwierząt w gospodarstwach rolnych o powierzchni powyżej 1 ha użytków rolnych według grup obszarowych użytków rolnych przedstawia się następująco:

GRUPY OBSZAROWE UŻYTKÓW ROLNYCH W HA	Bydło	Trzoda chlewna	Owce	Konie	Kozy	Drób kurzy
	w odsetkach pogłowia ogółem					
<b>GOSPODARSTWA OGÓŁEM</b>						
<b>OGÓŁEM .....</b>	<b>100,0</b>	<b>100,0</b>	<b>100,0</b>	<b>100,0</b>	<b>100,0</b>	<b>100,0</b>
1-2 ha .....	0,4	0,2	2,4	3,9	8,6	8,6
2-3 .....	1,2	0,6	2,5	3,8	12,5	6,0
3-5 .....	4,4	4,1	5,8	17,3	20,1	9,1
5-10 .....	20,0	17,0	15,5	38,5	27,1	23,0
10-15 .....	22,2	19,6	20,1	17,3	14,7	15,6
15-20 .....	15,7	10,7	11,2	4,1	3,7	7,5
20-30 .....	16,9	15,4	11,5	3,5	1,0	6,1
30-50 .....	12,5	12,9	13,5	6,0	10,0	10,0
50-100 .....	4,9	7,7	3,0	1,2	0,1	8,0
100 ha i więcej .....	1,9	11,9	14,7	4,2	2,2	6,2
<b>GOSPODARSTWA INDYWIDUALNE</b>						
<b>OGÓŁEM .....</b>	<b>100,0</b>	<b>100,0</b>	<b>100,0</b>	<b>100,0</b>	<b>100,0</b>	<b>100,0</b>
1-2 ha .....	0,4	0,2	2,6	4,0	8,8	8,8
2-3 .....	1,2	0,6	2,7	3,9	12,8	6,1
3-5 .....	4,4	4,2	6,5	17,7	20,6	9,3
5-10 .....	20,2	17,5	17,3	39,6	27,6	23,4
10-15 .....	22,4	20,2	22,5	17,8	15,0	15,9
15-20 .....	15,8	11,0	12,5	4,2	3,8	7,7
20-30 .....	17,0	15,8	12,9	3,6	1,1	6,2
30-50 .....	12,6	13,3	15,1	6,0	10,2	10,2
50-100 .....	4,9	7,8	2,0	1,3	0,1	8,1
100 ha i więcej .....	1,1	9,4	5,9	1,8	-	4,3

W gospodarstwach rolnych o powierzchni użytków rolnych powyżej 1 ha, najwyższy odsetek pogłowia koni, drobiu kurzego i kóz (podobnie jak w 2010 r.) odnotowano w gospodarstwach o powierzchni 5-10 ha użytków rolnych, gdzie znajdowało się:

- 38,5% pogłowia koni (w 2010 r. – 31,7%),
- 27,1% pogłowia kóz (w 2010 r. – 27,8%),
- 23,0% drobiu kurzego (w 2010 r. – 24,6%).



W 2013 r. najliczniejsze stany bydła, świń oraz owiec odnotowano w gospodarstwach o powierzchni 10-15 ha użytków rolnych, podczas gdy w 2010 r. w gospodarstwach 5-10 ha użytków rolnych.

Podmioty te utrzymywały:

- 22,2% pogłowia bydła ( w 2010 r. w gospodarstwach 5-10 ha UR 24,8%),
- 19,6% świń ( w 2010 r. w gospodarstwach 5-10 ha UR 23,1%),
- 20,1% owiec ( w 2010 r. w gospodarstwach 5-10 ha UR 21,3%).

Obsada zwierząt gospodarskich według gatunków na 100 ha użytków rolnych ogółem kształtowała się następująco:

- bydło – 46,8 szt. (w Polsce – 40,3 szt.),
- trzoda chlewna – 112,3 szt. (w Polsce – 78,0 szt.),
- owce – 1,2 szt. (w Polsce – 1,8 szt.),
- konie – 0,9 szt. (w Polsce – 1,4 szt.),
- kozy – 0,3 szt. (w Polsce – 0,6 szt.),
- drób kurzy – 878,4 szt. (w Polsce – 893,6 szt.).

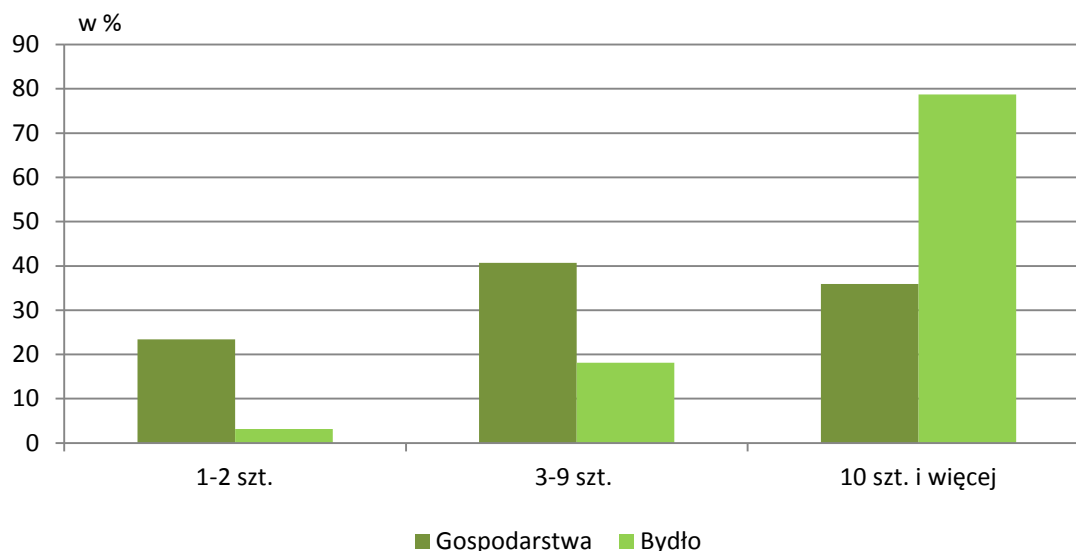
### **Bydło**

W czerwcu 2013 r. chów i hodowlę bydła prowadziło 39,6 tys. gospodarstw, tj. 30,9% gospodarstw ogółem i 54,7% podmiotów prowadzących produkcję zwierzęcą. W ogólnej liczbie gospodarstw utrzymujących bydło, gospodarstwa o powierzchni powyżej 1 ha użytków rolnych stanowiły 98,8% i utrzymywały 99,7% pogłowia bydła.

W województwie łódzkim, wśród gospodarstw powyżej 1 ha UR utrzymujących bydło:

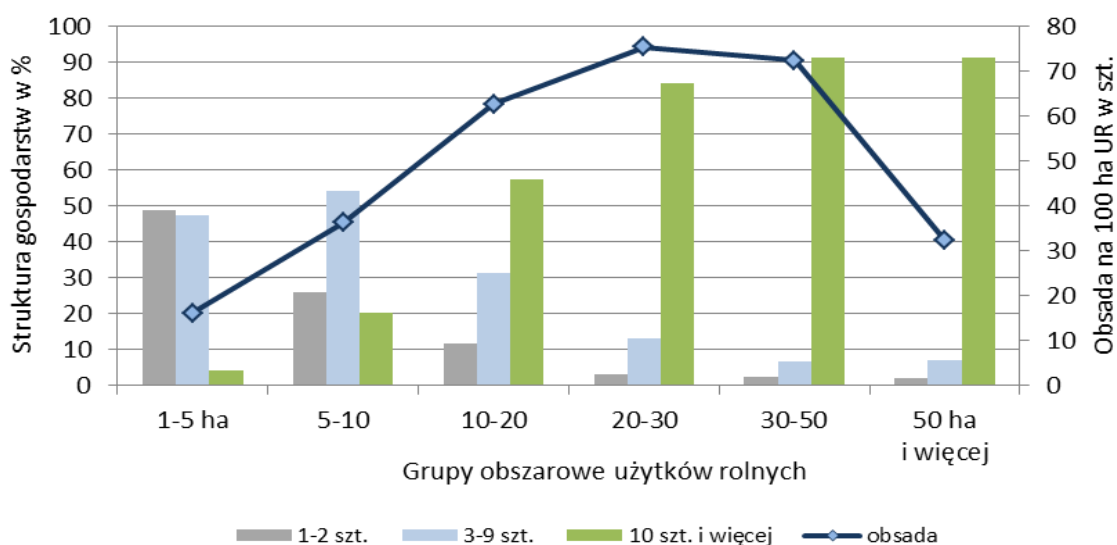
- 23,4% posiadało 1-2 szt. (w 2010 r. – 29,0%),
- 40,7% posiadało 3-9 szt. (w 2010 r. – 42,3%),
- 35,9% posiadało 10 szt. i więcej (w 2010 r. – 28,7%).

**Wykres 15. Odsetek liczby gospodarstw powyżej 1 ha UR i pogłowia bydła według skali chowu bydła**



Wyniki badania wykazały utrzymanie się wieloletniego trendu wzrostu specjalizacji oraz skali produkcji w gospodarstwach powyżej 1 ha UR utrzymujących bydło. Wyraźnie maleje udział gospodarstw utrzymujących 1-2 sztuki bydła na rzecz gospodarstw ze stadem 10 szt. i więcej. Odsetek pogłowia utrzymywanego w gospodarstwach o małej skali chowu, tj. posiadającym 1-2 sztuki, zmalał w porównaniu z 2010 r. z 4,7% do 3,2%. Podobnie w gospodarstwach o skali chowu 3-9 szt. – z 23,3% w 2010 r. do 18,1% w 2013 r. Wzrósł natomiast odsetek pogłowia w gospodarstwach utrzymujących 10 i więcej sztuk bydła o 6,7 p. proc., do poziomu 78,7%.

Wykres 16. **Obsada bydła na 100 ha UR oraz struktura gospodarstw rolnych o powierzchni powyżej 1 ha UR według skali chowu bydła i grup obszarowych UR**



Wśród gospodarstw najmniejszych, tj. o powierzchni od 1 do 5 ha UR, dominowały gospodarstwa utrzymujące 1-2 szt. bydła (48,7%), a ich udział zmalał w porównaniu z 2010 r. o 10,0 p. proc. Gospodarstwa utrzymujące 10 i więcej szt. bydła, stanowiły tylko 4,0% gospodarstw o powierzchni od 1 do 5 ha UR, ale ich udział wzrósł w ciągu trzech lat o 1,3 p. proc.

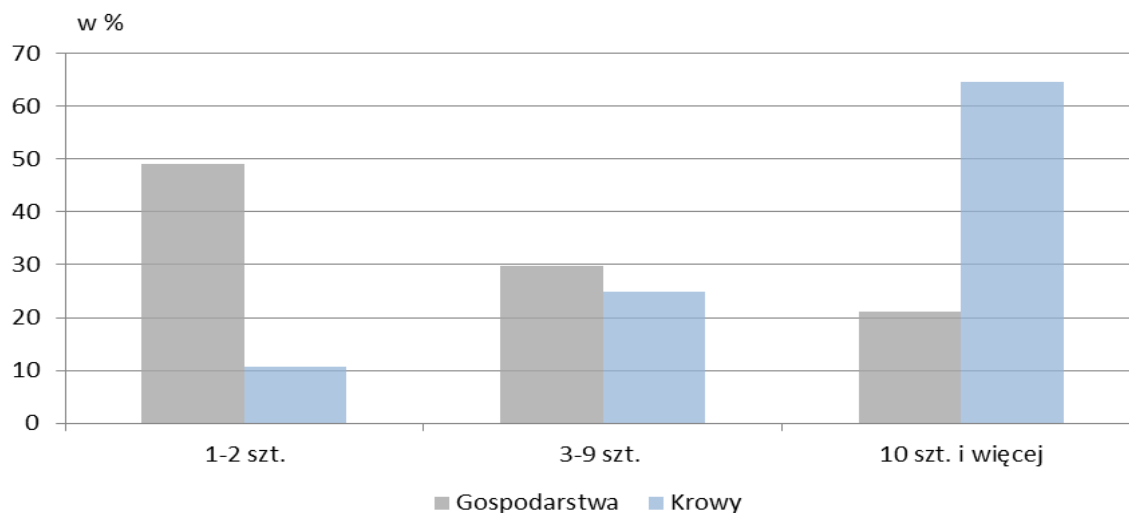
Ponad połowę (54,2%) wszystkich gospodarstw o powierzchni od 5 do 10 ha UR utrzymujących bydło, stanowiły gospodarstwa posiadające stado od 3 do 9 szt. We wszystkich grupach obszarowych gospodarstw o powierzchni od 10 ha UR, utrzymujących bydło, dominowały te, które posiadały stado 10 szt. i więcej. Udział takich gospodarstw systematycznie wzrastał wraz ze wzrostem powierzchni użytków rolnych w gospodarstwie (od 57,3% w gospodarstwach 10-20 ha UR do 91,1% w gospodarstwach 50 ha i więcej).

W czerwcu 2013 r., gospodarstw utrzymujących krowy było 33,0 tys. i stanowiły one 25,7% ogółu gospodarstw oraz 83,4% gospodarstw posiadających bydło. Wśród gospodarstw zajmujących się chowem i hodowlą krów 99,1% stanowiły gospodarstwa o powierzchni powyżej 1 ha UR i utrzymywały 99,7% pogłowia krów.

W województwie łódzkim, wśród gospodarstw powyżej 1 ha UR posiadających krowy było:

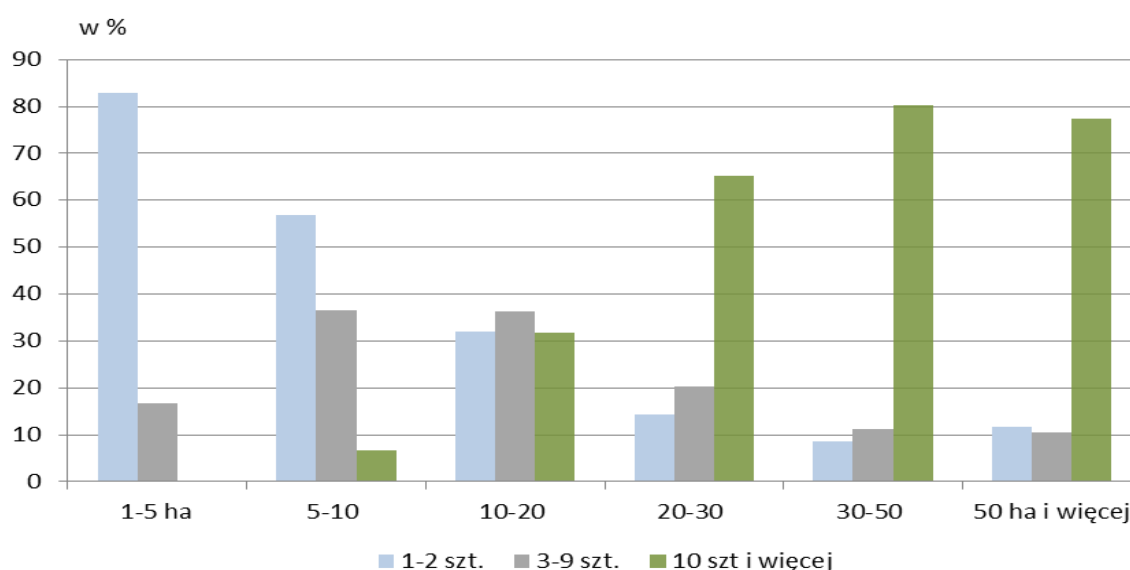
- 49,0% gospodarstw ze stadem 1-2 sztuki (w 2010 r. – 53,9%),
- 29,8% gospodarstw ze stadem 3-9 sztuk (w 2010 r. – 29,7%),
- 21,2% gospodarstw ze stadem większym niż 10 sztuk (w 2010 r. – 16,4%).

Wykres 17. **Struktura liczby gospodarstw powyżej 1 ha UR i pogłowia krów według skali chowu**



W okresie od Powszechnego Spisu Rolnego w 2010 r. wyraźnie zwiększył się udział pogłowia krów w gospodarstwach o największej skali chowu krów, tj. utrzymujących 10 sztuk i więcej z 57,7% w 2010 r. do 64,6% w 2013 r. Zmalał natomiast udział pogłowia w gospodarstwach utrzymujących 1-2 sztuki krów z 13,8% w 2010 r. do 10,6% w 2013 r.

Wykres 18. **Struktura gospodarstw rolnych o powierzchni powyżej 1 ha UR według skali chowu krów i grup obszarowych UR**



W związku z tym, iż występuje ścisła zależność między wielkością stada bydła, w tym krów, utrzymywanych w gospodarstwie, a powierzchnią użytków rolnych, odsetek gospodarstw posiadających 10 sztuk i więcej krów wyraźnie zwiększał się wraz ze wzrostem powierzchni UR w gospodarstwie z 0,3% w gospodarstwach małych 1-5 ha UR do 79,5% w gospodarstwach o powierzchni 30 ha i więcej UR. Udział gospodarstw utrzymujących 1-2 sztuki krów malał wraz ze wzrostem powierzchni użytków rolnych w gospodarstwach z 83,0% w gospodarstwach 1-5 ha UR do 9,4% w gospodarstwach użytkujących powyżej 30 ha UR.

### Świnie

Wyniki badania struktury gospodarstw rolnych w 2013 r. wykazały, iż chowem i hodowlą świń w województwie łódzkim zajmowało się 24,6 tys. gospodarstw (19,1% gospodarstw ogółem).

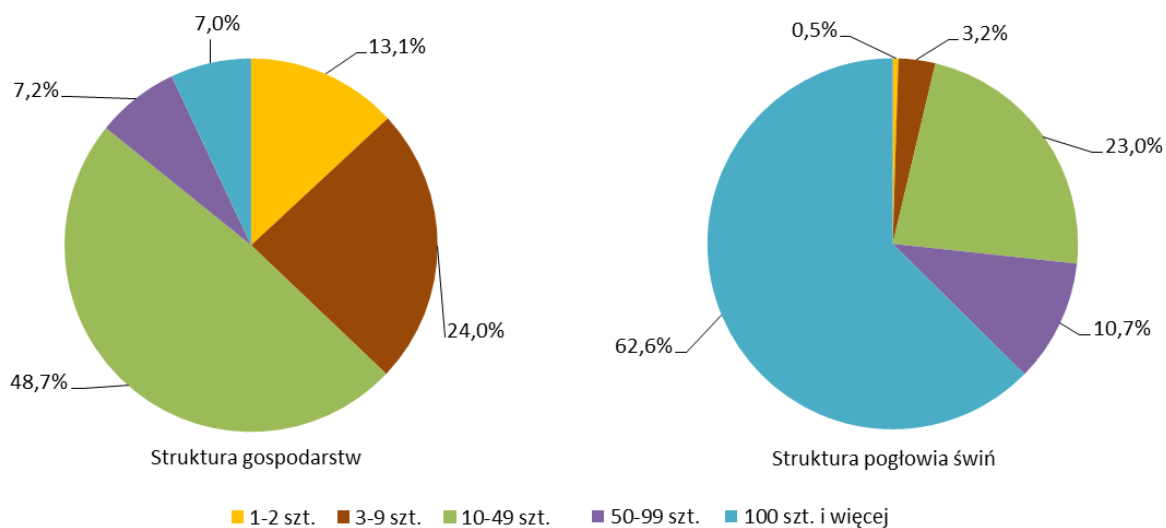
Wśród gospodarstw o powierzchni powyżej 1 ha UR utrzymujących trzodę chlewną:

- 13,1% posiadało 1-2 szt. (w 2010 r. – 12,9%),
- 24,0% posiadało 3-9 szt. (w 2010 r. – 25,0%),
- 48,7% posiadało 10-49 szt. (w 2010 r. – 48,9%),
- 7,2% posiadało 50-100 szt. (w 2010 r. – 7,5%),
- 7,0% posiadało 100 i więcej szt. (w 2010 r. – 5,7%).

Struktura pogłowia trzody chlewnej według skali chowu świń kształtowała się następująco:

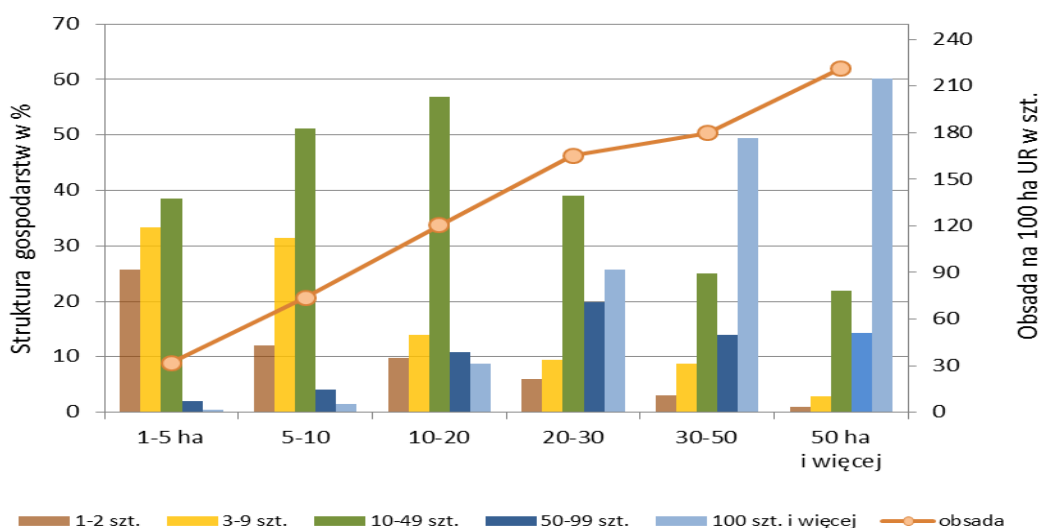
- 0,5% świń było w gospodarstwach utrzymujących 1-2 szt.,
- 3,2% świń było w gospodarstwach utrzymujących 3-9 szt.,
- 23,0% świń było w gospodarstwach utrzymujących 10-49 szt.,
- 10,7% świń było w gospodarstwach utrzymujących 50-99 szt.,
- 62,6% świń było w gospodarstwach utrzymujących 100 szt. i więcej.

Wykres 19. **Struktura pogłowia świń i gospodarstw powyżej 1 ha UR utrzymujących świnie według skali chowu**



Niespełna co drugie gospodarstwo utrzymywało od 10 do 49 sztuk świń i znajdowało się w nich 23,0% wojewódzkiego pogłowia świń. Gospodarstwa o największej skali chowu świń (stado 100 i więcej sztuk) stanowiły zaledwie 7,0% gospodarstw ze świnią, ale utrzymywały powyżej  $\frac{3}{5}$  wojewódzkiego stanu świń.

Wykres 20. **Obsada na 100 ha UR i struktura gospodarstw rolnych o powierzchni powyżej 1 ha UR według skali chowu świń i grup obszarowych UR**



Wraz ze wzrostem powierzchni użytków rolnych w gospodarstwach, zmniejszał się udział gospodarstw utrzymujących 1-2 sztuki świń (z 25,7% w gospodarstwach użytkujących od 1 do 5 ha UR do niespełna 1% w gospodarstwach największych, powyżej 50 ha UR). Odmienny trend zaobserwowano w gospodarstwach utrzymujących 100 i więcej sztuk świń, gdzie ich udział w strukturze rósł wraz ze wzrostem powierzchni UR w gospodarstwie (z 0,4% w gospodarstwach 1-5 ha UR do ponad 60% w gospodarstwach największych). We wszystkich grupach obszarowych gospodarstw do 30 ha UR dominowały gospodarstwa utrzymujące od 10 do 49 sztuk świń i stanowiły one: 38,5% gospodarstw w grupie obszarowej 1-5 ha UR, 51,1% gospodarstw w grupie 5-10 ha UR oraz 56,9% i 39,0% odpowiednio w grupach 10-20 ha UR i 20-30 ha UR. Gospodarstwa o największej skali chowu świń, tj. utrzymujących 100 i więcej sztuk, stanowiły największy udział w gospodarstwach 30 ha i więcej UR (49,5% w grupie obszarowej 30-50 ha UR oraz 60,1% w grupie gospodarstw 50 ha i więcej).

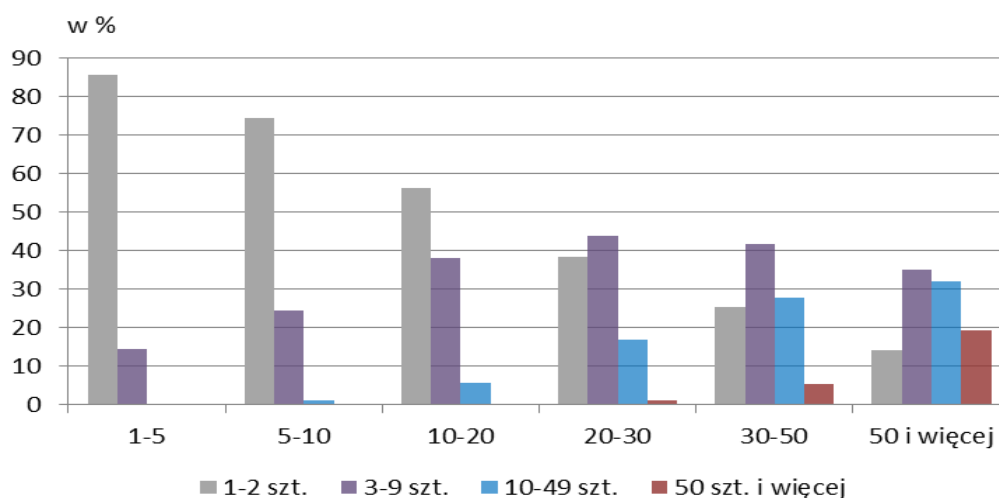
W ciągu trzech lat od spisu powszechnego liczba gospodarstw powyżej 1 ha UR utrzymujących świnię zmniejszyła się o 9,6 tys. (tj. o 28,1%), a pogłowiu w tym samym okresie zmalało o 162,0 tys. (tj. o 12,8%).

W czerwcu 2013 r. chowem i hodowlą loch zajmowało się 18,3 tys. gospodarstw, tj. 14,2% ogółu gospodarstw, 25,3% prowadzących produkcję zwierzęcą oraz 74,4% gospodarstw utrzymujących trzodę chlewną ogółem.

W gospodarstwach o powierzchni powyżej 1 ha użytków rolnych posiadających lochy:

- 65,7% posiadało 1-2 sztuki (w 2010 r. – 59,4%),
- 29,2% posiadało 3-9 sztuk (w 2010 r. – 34,5%),
- 4,5% posiadało 10-49 sztuk (w 2010 r. – 5,7%).
- 0,6% posiadało 50 sztuk i więcej (w 2010 r. – 0,6%).

Wykres 21. **Struktura gospodarstw rolnych o powierzchni powyżej 1 ha UR według skali chowu loch i grup obszarowych UR**



Wśród gospodarstw małych i średnich, o powierzchni użytków rolnych 1-5 ha, 5-10 ha oraz 10-20 ha, dominowały podmioty utrzymujące maksymalnie 2 sztuki loch – odpowiednio: 85,6%, 74,4% i 56,1%.

W gospodarstwach o powierzchni 20 ha i więcej użytków rolnych największy udział miały te, które utrzymywały od 3 do 9 sztuk loch (w grupie obszarowej 20-30 ha – 43,7%, 30-50 ha – 41,8%, 50 ha i więcej użytków rolnych – 35,0%).

Wyniki badania struktury w 2013 r. wykazały, że w gospodarstwach powyżej 1 ha użytków rolnych utrzymujących lochy, 23,9% pogłowia znajdowało się w gospodarstwach posiadających 1-2 sztuki (w 2010 r. – 21,0%), 32,1% populacji loch (2010 r. – 35,5%) pozostawało w posiadaniu jednostek ze stadem 3-9 szt. loch, 21,2% (23,3% w 2010 r.) w jednostkach posiadających 10-49 szt. loch. Udział pogłowia loch w gospodarstwach utrzymujących 50 i więcej sztuk loch wyniósł 22,8% (w 2010 r. – 20,3%).

W okresie od ostatniego spisu powszechnego zmniejszyła się liczba gospodarstw powyżej 1 ha użytków rolnych utrzymujących lochy o 6,7 tys. tj. o 26,8%, a pogłowię zmalało w tych gospodarstwach o 28,7 tys. sztuk (o 27,5%).

**Drób**

W 2013 r. chowem i hodowlą drobiu w województwie łódzkim zajmowało się 53,2 tys. gospodarstw, w tym:

- 52,4 tys. gospodarstw utrzymywało drób kurzy w tym:
  - 6,7 tys. brojlery kurze,
  - 45,3 tys. kury nioski,
- 1,5 tys. gospodarstw utrzymywało indyki,
- 2,6 tys. gospodarstw utrzymywało gęsi,
- 13,2 tys. gospodarstw utrzymywało kaczki,
- 1,9 tys. gospodarstw utrzymywało drób pozostały.

Produkcja drobiu jest jedną z nielicznych dziedzin produkcji rolniczej, gdzie skala produkcji nie jest ściśle powiązana z powierzchnią użytków rolnych w gospodarstwie, przez co w gospodarstwach najmniejszych (do 1 ha użytków rolnych) odnotowano znaczący udział w produkcji.

Strukturę pogłowia drobiu według gatunków i grup obszarowych użytków rolnych w gospodarstwie przedstawia poniższa tabela:

WYSZCZEGÓLNIENIE	Grupy obszarowe użytków rolnych						
	0-1	1-5	5-10	10-20	20-30	30-50	50 i więcej
Drób kurzy .....	18,0	19,4	18,3	19,2	5,3	9,0	10,9
w tym							
brojlery .....	19,8	19,0	18,4	18,6	4,9	8,0	11,3
kury nioski .....	12,6	25,1	25,7	15,3	3,4	8,7	9,1
Indyki .....	25,4	14,1	15,1	4,1	0,2	23,4	17,6
Gęsi	0,6	20,5	13,4	25,9	11,3	22,3	6,1
Kaczki .....	4,4	27,5	28,3	28,3	3,3	1,1	7,0
Drób pozostały .....	0,0	54,5	27,7	13,6	1,5	2,2	0,5

W czerwcu 2013 r. nioski kurze (w celu pozyskania jaj konsumpcyjnych i wylęgowych) utrzymywało 45,3 tys. gospodarstw, tj. 35,3% gospodarstw ogółem oraz 62,7% gospodarstw ze zwierzętami.

Wśród badanych gospodarstw rolnych utrzymujących nioski kurze, niezależnie od areалу użytków rolnych w tych gospodarstwach, zdecydowanie największy odsetek stanowiły podmioty z najmniejszą skalą chowu, tj. posiadające na stanie tylko 1-49 kur niosek.

Przeciętnie w województwie łódzkim, wśród gospodarstw utrzymujących kury nioski:

- 94,6% posiadało 1-49 szt.,
- 4,8% posiadało 50-149 szt.,
- 0,5% posiadało 150-4999 szt.,
- 0,1% posiadało 5000 i więcej szt.

Badanie struktury gospodarstw rolnych wykazało, iż w województwie łódzkim było 2041,4 tys. sztuk kur niosek, tj. 4,0% pogłowia krajowego. Z ogólnego pogłowia kur niosek – 37,3% znajdowało się w gospodarstwach posiadających 1-49 niosek, 6,7% pozostawało w jednostkach o skali chowu 50-149 sztuk, 6,6% utrzymywały gospodarstwa o skali chowu 150-4999 sztuk niosek kurzych, a 49,4% w gospodarstwach utrzymujących 5000 sztuk i więcej.

W 2013 r. w łódzkim brojlery kurze utrzymywało 6,7 tys. gospodarstw rolnych, tj. 5,2% gospodarstw ogółem i 9,3% gospodarstw ze zwierzętami.

Przeciętnie, wśród gospodarstw utrzymujących brojlery:

- 90,8% posiadało 1-49 szt.,
- 5,4% posiadało 50-149 szt.,
- 0,2% posiadało 150-4999 szt.,
- 3,5% posiadało 5000 i więcej szt.

Z pogłowia brojlerów ogółem (6434,3 tys. sztuk) 1,6% znajdowało się w gospodarstwach posiadających tylko 1-49 sztuk, 0,3% pozostawało w jednostkach o skali chowu 50-149 sztuk, 0,3% utrzymywały gospodarstwa o skali chowu 150-4999 sztuk, a 97,7% w gospodarstwach utrzymujących 5000 sztuk i więcej brojlerów.

### **Ciągniki, maszyny i urządzenia rolnicze**

Według wyników BSGR 2013 r. **ciągniki rolnicze** posiadało 88,8 tys. (69,2%) gospodarstw rolnych. W gospodarstwach znajdowało się 129,5 tys. ciągników, oznacza to wzrost liczby ciągników w gospodarstwach w porównaniu z rokiem 2010 o 3,3%.

Odsetek gospodarstw posiadających ciągniki, w ogólnej liczbie gospodarstw, zwiększał się wraz ze wzrostem posiadanej powierzchni użytków rolnych, od około 25% w gospodarstwach o powierzchni 1-2 ha UR do 98,0% w grupie gospodarstw 15-20 ha i nieznacznie malał w gospodarstwach 20 ha i więcej UR, osiągając wartość 91,8% w gospodarstwach największych, tj. o powierzchni 100 ha i więcej UR.

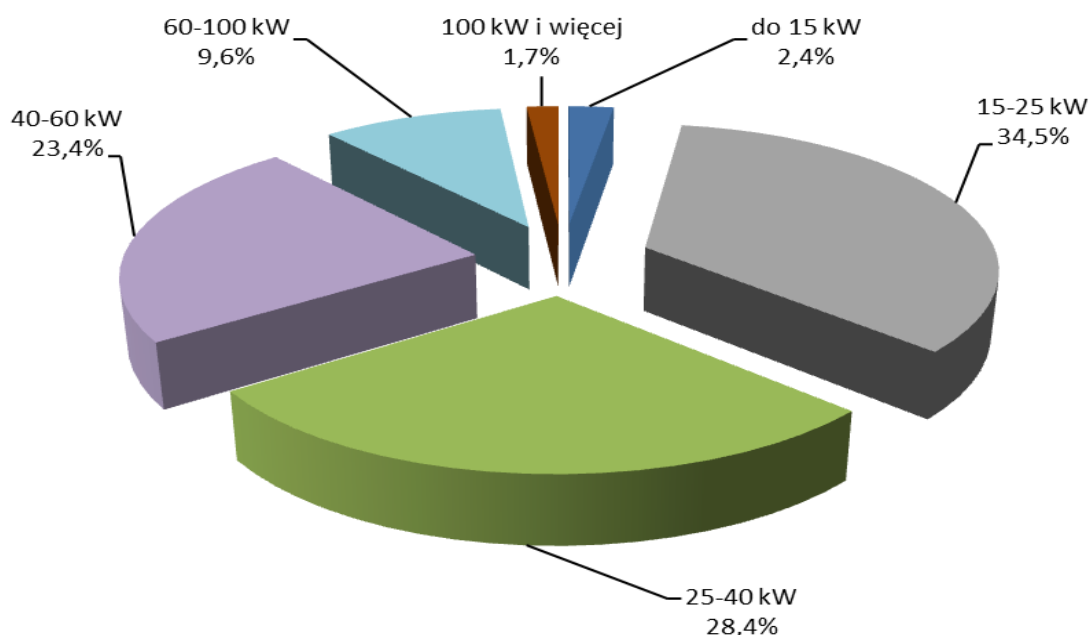


Ciągniki w gospodarstwach rolnych według grup obszarowych użytków rolnych ilustruje poniższe zestawienie:

GRUPY OBSZAROWE UŻYTKÓW ROLNYCH W HA	Gospodarstwa z ciągnikami		Liczba ciągników	
	2013	2010=100	2013	2010=100
<b>OGÓŁEM</b> .....	<b>88782</b>	<b>x</b>	<b>129513</b>	<b>x</b>
w tym:				
1-5 ha .....	29424	103,8	32000	103,4
5-10 .....	31599	89,6	40945	93,9
10-15 .....	14285	97,9	24325	103,8
15-20 .....	5382	93,6	11595	102,2
20-50 .....	6180	114,3	16135	121,3
50 ha i więcej .....	958	154,5	3505	146,3

Analizując wyposażenie gospodarstw rolnych w ciągniki, ze względu na **moc silnika**, należy zauważyć, że największą grupę ciągników (62,9%) stanowiły ciągniki o mocy od 15 kW do 40 kW, które znajdowały się w ponad 8 na 10 gospodarstwach rolnych posiadających ciągniki rolnicze. Drugą grupą pod względem liczebności były ciągniki o mocy od 40 kW do 60kW, które stanowiły 23,4% ogólnej liczby ciągników i znajdowały się na wyposażeniu  $\frac{1}{3}$  gospodarstw posiadających ciągniki. Najmniej liczne były ciągniki najslabsze, o mocy poniżej 15 kW, jak i te o największej mocy, tj. 100 kW i więcej, które stanowiły odpowiednio 2,4% i 1,7% ogólnej liczby ciągników. Odsetek gospodarstw z ciągnikami o mocy 60 – 100 kW wynosił 12,1%.

Wykres 22. **Struktura liczby ciągników według mocy silnika**

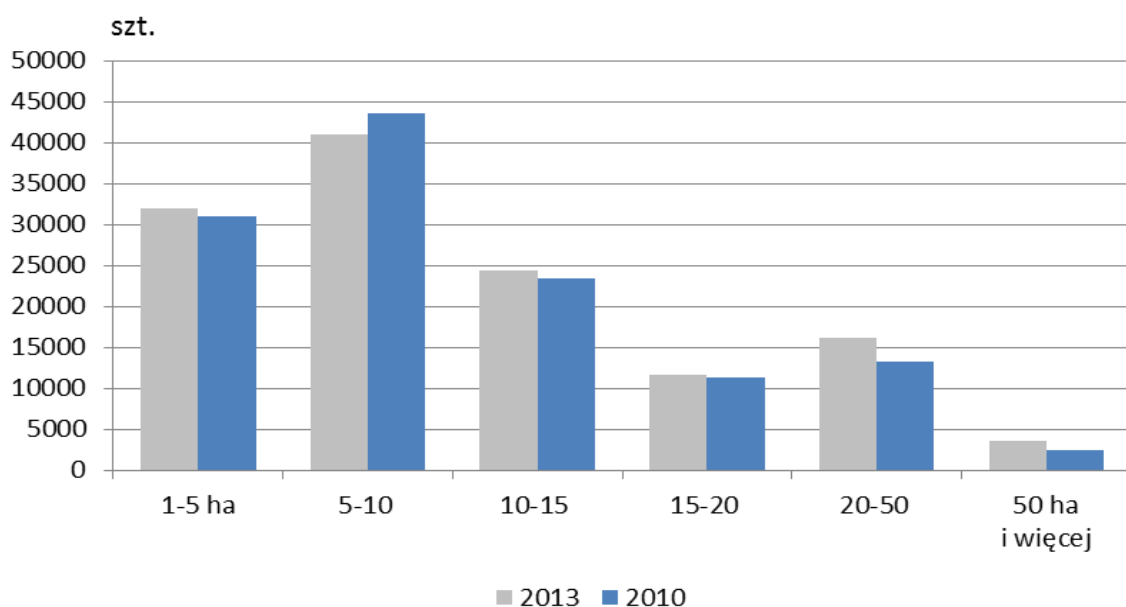


W gospodarstwach rolnych obserwuje się, że zapotrzebowanie na liczebność i moc ciągników zależy od posiadanej powierzchni użytków rolnych i związanej z tym intensywności i specjalizacji produkcji. Udział ciągników o dużej mocy, tj. 60 kW i więcej w ogólnej liczbie ciągników był największy w gospodarstwach 10 ha i więcej UR, przy czym blisko połowa ciągników o mocy 100 i więcej kW była w posiadaniu gospodarstw o powierzchni 30 ha i więcej UR. Natomiast blisko  $\frac{3}{4}$  ciągników o mocy do 25 kW posiadały gospodarstwa do 5 ha UR. Ponad 60% ciągników o mocy 25 – 60 kW znajdowało się w gospodarstwach od 5 ha do 15 ha UR.

Przeobrażenia zachodzące w strukturze gospodarstw rolnych oraz zmiany w zakresie technologii produkcji znajdują odzwierciedlenie w zmianach zachodzących w wyposażeniu gospodarstw rolnych w maszyny i urządzenia rolnicze. W porównaniu z wynikami PSR 2010 r. w gospodarstwach o powierzchni użytków rolnych 20 ha i więcej odnotowano wzrost liczby gospodarstw z ciągnikami, jak również liczby ciągników. W grupie gospodarstw 5-20 ha UR zauważyć można spadek liczby gospodarstw wyposażonych w ciągniki, przy jednoczesnym wzroście liczby ciągników w gospodarstwach od 10 ha do 20 ha. Jedynie w grupie 5-10 ha UR odnotowano spadek liczby ciągników wynikający ze znacznego spadku liczebności gospodarstw w tej grupie obszarowej.

Średnia powierzchnia użytków rolnych przypadająca na 1 ciągnik w 2013 roku wyniosła 7,59 ha, (w Polsce – 10,17 ha), przy czym w gospodarstwach powyżej 1 ha UR współczynnik ten wyniósł 7,63 ha wobec 7,83 ha w 2010 r.

Wykres 23. Ciągniki według grup obszarowych użytków rolnych



Na aktualny stan wyposażenia gospodarstw rolnych w maszyny i urządzenia rolnicze wpłynęły przede wszystkim zmiany w strukturze powierzchni upraw oraz postępująca modernizacja i specjalizacja rolnictwa.

Przy utrzymującej się przewadze uprawy zbóż w strukturze zasiewów i powiększającemu się arealowi ich uprawy, obserwuje się wzrost wyposażenia gospodarstw w kombajny zbożowe oraz prasy i przyczepy zbierające.

W 2013 r. 9,4% ogółu gospodarstw posiadało kombajn do zbioru zbóż, przy czym na 100 gospodarstw uprawiających zboża o powierzchni powyżej 1 ha UR przypadało 11 kombajnów zbożowych (w 2010 r. 9 szt.). Średnio na 100 ha powierzchni zasiewów zbóż i rzepaku przypadały 2 maszyny tego typu, co nie odbiega od średniej krajowej.

Utrzymujący się spadek powierzchni uprawy ziemniaków i liczebności gospodarstw je uprawiających, miał wpływ na dalszy spadek liczby kombajnów do zbioru ziemniaków i sadzarek do ziemniaków. W 2013 r. ziemniaki uprawiało około 44,4 tys. gospodarstw. Kombajny ziemniaczane w ilości 12,9 tys. sztuk znajdowały się na wyposażeniu 12,6 tys. gospodarstw, tj. w 28,4% jednostek. Przeciętnie na 100 gospodarstw o powierzchni UR powyżej 1 ha uprawiających ziemniaki przypadało 29 szt. kombajnów do zbioru ziemniaków (w 2010 r. 23 szt.), natomiast na 100 ha uprawy ziemniaków przypadały 33 maszyny tego typu, to jest znacznie lepiej od średniej krajowej, która wyniosła 21 kombajnów na 100 ha uprawy ziemniaków.

Wyposażenie gospodarstw rolnych o powierzchni użytków rolnych powyżej 1 ha w wybrane maszyny przedstawia poniższa tabela:

WYSZCZEGÓLNIENIE	Gospodarstwa posiadające maszyny		Liczba maszyn	
	2013	2010=100	2013	2010=100
Kombajny zbożowe .....	11715	117,1	12032	117,2
Kombajny ziemniaczane .....	12615	96,7	12873	97,8
Kombajny buraczane .....	1349	108,2	1353	108,1
Silosokombajny samobieżne i inne .....	960	109,6	1010	108,3
Prasy zbierające .....	16852	111,5	17751	112,0
Przyczepy zbierające .....	9424	121,2	10066	125,3
Rozsiewacze nawozów i wapna .....	61553	103,5	63483	104,0
Rozrzutniki obornika .....	52387	99,0	53253	99,2
Kosiarki ciągnikowe .....	44194	105,4	45446	106,4
Ładowacze .....	23225	108,1	24892	106,7
Sadzarki do ziemniaków .....	32991	86,0	33375	85,9
Polowe opryskiwacze ciągnikowe .....	48139	97,0	49113	97,8

W grupie obszarowej powyżej 1 ha UR 1349 gospodarstw rolnych (1,1% ogółu gospodarstw) posiadało 1353 kombajny do zbioru buraka cukrowego. Uprawę buraka cukrowego prowadziło 2075 gospodarstw co oznacza, iż 65% tych gospodarstw było wyposażone w specjalistyczny sprzęt do zbiorów. Dla porównania w 2010 r. tylko 45% gospodarstw zajmujących się uprawą buraka cukrowego posiadało kombajny buraczane. Na 100 ha uprawy buraków cukrowych przypadało 23 (w Polsce 12) maszyny tego rodzaju.

Należy również podkreślić, iż w odniesieniu do wyników PSR 2010 r. zwiększyła się liczba gospodarstw rolnych posiadających sprzęt niespecjalistyczny, tj. rozsiewacze nawozów i wapna, kosiarki ciągnikowe, czy też ładowacze. Zmniejszyła się nieznacznie liczba gospodarstw wyposażonych w rozrzutniki obornika i polowe opryskiwacze ciągnikowe.

### Zużycie nawozów

Wyniki BSGR wykazały, że 115,7 tys. użytkowników gospodarstw rolnych (90,1%) stosowało **nawozy** mineralne, wapniowe lub naturalne pod zbiory 2013 roku.

Udział gospodarstw stosujących nawozy mineralne, wapniowe i naturalne w ogólnej liczbie gospodarstw wynosił odpowiednio: 85,4%, 10,1%, 48,8%.

Spośród nawozów mineralnych rolnicy najczęściej stosowali nawozy azotowe (82,1% ogółu gospodarstw rolnych) oraz wieloskładnikowe – 28,7% gospodarstw. Znacznie mniej gospodarstw stosowało nawozy potasowe i fosforowe (odpowiednio: 6,7%, 4,5%).

Wraz ze wzrostem powierzchni użytków rolnych odsetek gospodarstw stosujących:

- nawożenie **mineralne** – wzrastał od 57,8% wśród gospodarstw o powierzchni do 1 ha UR włącznie i 79,1% w grupie 1-5 ha do ponad 90% w jednostkach od 5 do 100 ha; w gospodarstwach największych (100 ha UR i więcej) wynosił 83,1%,
- nawożenie **wapniowe** – wzrastał w grupie 0-1 ha UR od 1,4% do 35,6% w grupie 50-100 ha UR i nieznacznie malał, do 25,9%, w gospodarstwach największych (100 ha UR i więcej),
- nawożenie **naturalne** – wzrastał w grupie 1-2 ha UR od 16,0% do 83,3% wśród gospodarstw 20-30 ha UR, po czym malał, do 57,2%, w gospodarstwach największych (100 ha UR i więcej).

Wśród gospodarstw stosujących nawożenie mineralne największy odsetek gospodarstw stosujących poszczególne rodzaje nawozów wystąpił w następujących grupach gospodarstw:

- nawozy azotowe – ponad 90% gospodarstw we wszystkich grupach obszarowych, a najczęściej w grupie 10-15 ha oraz 20-30 ha UR – 97,8%,
- nawozy fosforowe – ponad 10% gospodarstw w grupie 50 ha UR i więcej,
- nawozy potasowe – 30,9% gospodarstw największych, o powierzchni 100 ha UR i więcej,
- nawozy wieloskładnikowe – 63,2% gospodarstw największych (100 ha UR i więcej).

Zużycie nawozów mineralnych w roku gospodarczym 2012/2013 w przeliczeniu na 1 ha użytków rolnych w dobrej kulturze rolnej osiągnęło poziom 168,9 kg czystego składnika NPK.

Wyniki badania wykazały, że tylko 13 tys. gospodarstw rolnych stosowało nawozy wapniowe i zużyło 40,6 tys. ton tych nawozów w przeliczeniu na czysty składnik. Przeciętnie zużycie nawozów wapniowych i wapniowo-magnezowych było niskie i wyniosło 41,9 kg na 1 ha UR w dobrej kulturze.

Nawozy naturalne pochodzenia zwierzęcego stosowało 62,6 tys. gospodarstw, wśród nich 98,2% stosowało nawożenie obornikiem, 17,2% - gnojówką, 7,1% - gnojowicą.

### **Dochody gospodarstw domowych z użytkownikiem gospodarstwa rolnego**

W okresie od 2 czerwca 2012 r. do 1 czerwca 2013 r., 128,2 tys. gospodarstw domowych z użytkownikiem gospodarstwa indywidualnego uzyskiwało dochody z prowadzonej działalności rolniczej.

Oprócz dochodów z działalności rolniczej, gospodarstwa domowe z użytkownikiem gospodarstwa indywidualnego uzyskiwały dochody z następujących źródeł:

- pracy najemnej – 68,5 tys. gospodarstw, tj. 53,5% ogółu gospodarstw,
- emerytur i rent – 37,1 tys. gospodarstw, tj. 29,0% ogółu gospodarstw,
- działalności pozarolniczej – 17,7 tys. gospodarstw, tj. 13,8% ogółu gospodarstw,
- innych niezarobkowych źródeł poza emeryturą lub rentą – 5,3 tys. gospodarstw, tj. 4,1% ogółu gospodarstw.

**Działalność rolnicza** stanowiła główne źródło utrzymania (źródło dochodów przekraczające 50% dochodów ogółem) dla 35,1% gospodarstw domowych z użytkownikiem gospodarstwa rolnego oraz dla 35,5% (w 2010 r. – 35,4%) gospodarstw domowych z użytkownikiem gospodarstwa indywidualnego o powierzchni powyżej 1 ha UR.

**Praca najemna** stanowiła główne źródło dochodów dla 31,7% gospodarstw domowych z użytkownikiem gospodarstwa indywidualnego i 31,4% (w 2010 r. – 30,6%) dla gospodarstw o powierzchni powyżej 1 ha UR.

Dochody z **emerytury i renty** przekraczały 50% dochodów ogółem w przypadku 12,4% ogółu omawianych gospodarstw i 12,1% (w 2010 r. – 12,5%) gospodarstw o powierzchni powyżej 1 ha UR.

**Działalność pozarolnicza** stanowiła główne źródło utrzymania dla 6,7% gospodarstw domowych z użytkownikiem gospodarstwa rolnego ogółem jak i dla gospodarstw powyżej 1 ha UR (w 2010 r. – 8,9%).

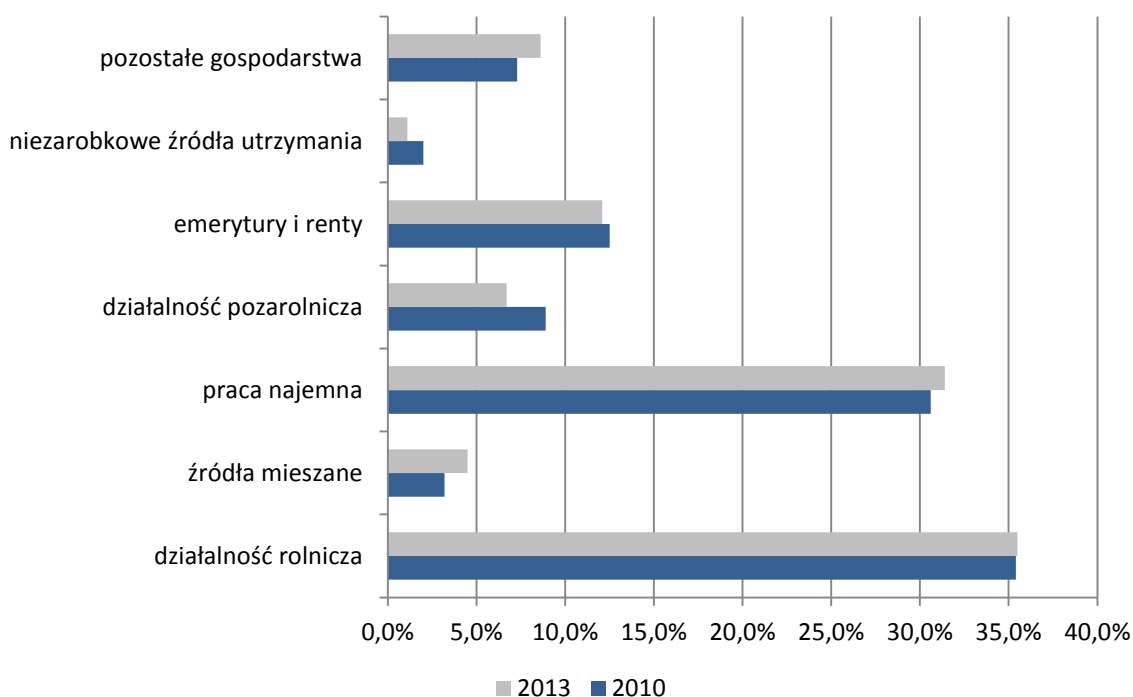
**Inne niezarobkowe źródła utrzymania** (poza emeryturą i rentą) były głównym źródłem utrzymania dla 1,2% gospodarstw domowych z użytkownikiem gospodarstwa indywidualnego oraz dla 1,1% (w 2010 r. – 2,0%) gospodarstw domowych użytkujących gospodarstwo indywidualne o powierzchni powyżej 1 ha UR.

Wśród omawianych gospodarstw domowych wyodrębniono również gospodarstwa uzyskujące głównie dochody z dwóch rodzajów **źródeł mieszanych**. Odsetek gospodarstw domowych, dla których łączne dochody z **działalności rolniczej i pracy najemnej** (z przewagą dochodów z działalności rolniczej), przekraczały 50% dochodów ogółem wyniósł 1,0% zarówno dla gospodarstw indywidualnych ogółem jak i dla gospodarstw powyżej 1 ha UR (w 2010 r. – 0,9%).

Odsetek gospodarstw domowych, dla których łączne dochody z **pracy najemnej i działalności rolniczej** (z przewagą dochodów z pracy najemnej) przekraczały 50% dochodów ogółem wyniósł dla gospodarstw indywidualnych 3,5% i był taki sam w grupie gospodarstw powyżej 1 ha UR (w 2010 r. – 2,3%).

Dla 8,5% ogółu gospodarstw domowych z użytkownikiem gospodarstwa indywidualnego żadne z powyżej wymienionych źródeł nie przekroczyło 50% dochodów ogółem.

Wykres 24. **Struktura gospodarstw domowych z użytkownikiem gospodarstwa rolnego powyżej 1 ha UR według głównego źródła utrzymania w latach 2010 i 2013**



Analizując główne źródła dochodu gospodarstw domowych z użytkownikiem gospodarstwa rolnego, należy zauważyć, że wraz ze wzrostem powierzchni użytków rolnych:

- rósł odsetek gospodarstw domowych, w których dochody z działalności rolniczej przekraczały 50% ogółu dochodów – z 6,5% w grupie obszarowej 0-2 ha UR do 89,0% w gospodarstwach o powierzchni 30 ha UR i więcej,
- odsetek gospodarstw domowych, w których dochody z pracy najemnej przekraczały 50% ogółu dochodów – wzrastał z 45,2% w grupie obszarowej do 1 ha UR włącznie, osiągając najwyższą wartość (49,3%) w grupie 1-2 ha, a następnie malał do 1,6% w grupie obszarowej 50 ha UR i więcej,
- malał odsetek gospodarstw domowych, w których dochody z emerytur i rent przekraczały 50% - z 26,4% w grupie obszarowej do 1 ha UR włącznie do 0,4% w grupie 30-50 ha UR. W grupie obszarowej powyżej 50 ha UR nie odnotowano gospodarstw, w których główne źródło utrzymania stanowiły dochody z rent i emerytur.

Odsetek gospodarstw domowych, w których dochody z działalności pozarolniczej przekraczały 50% ogółu dochodów, był najwyższy w grupie gospodarstw rolnych o powierzchni 2-3 ha UR (10,2%), a najniższy w grupie gospodarstw 30-50 ha UR (2,3%).

Wśród ogółu gospodarstw rolnych, których gospodarstwa domowe uzyskiwały ponad 50% dochodów z działalności rolniczej, dominowały gospodarstwa o powierzchni UR 5-10 ha(34,0%) i 10-15 ha (22,9%).

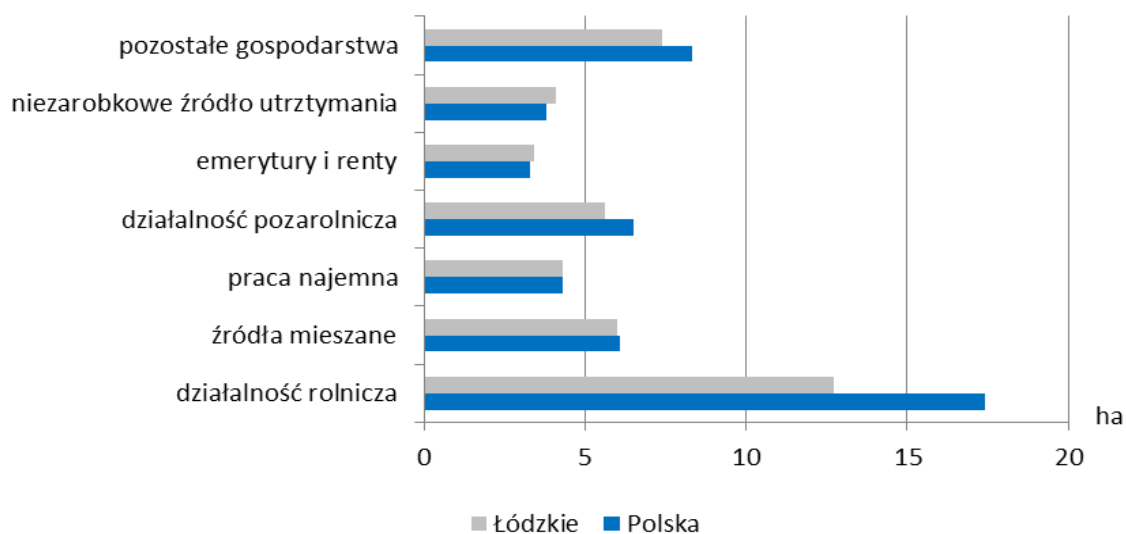
Gospodarstwa domowe, których głównym źródłem utrzymania były: praca najemna, działalność pozarolnicza oraz pozostałe niezarobkowe źródła, użytkowały przede wszystkim gospodarstwa małe i średnie, o powierzchni do 10 ha UR.

W grupie gospodarstw domowych, dla których głównym źródłem dochodów była działalność rolnicza, odnotowano najwyższy odsetek osób kierujących gospodarstwem rolnym posiadających wykształcenie rolnicze (63,6%). Wśród gospodarstw domowych, których głównym źródłem utrzymania były niezarobkowe źródła, było najmniej kierujących, z wykształceniem rolniczym (28,0%). Najwyższy odsetek osób kierujących z wykształceniem wyższym rolniczym wystąpił w grupie gospodarstw domowych, gdzie głównym źródłem utrzymania była działalność z pracy najemnej i działalności rolniczej (2,6%), a najniższy (0,8%) wśród gospodarstw utrzymujących się głównie z emerytur i rent.

Wśród gospodarstw domowych, których głównym źródłem utrzymania były dochody z działalności rolniczej, odnotowano najniższy odsetek tych gospodarstw, **które zużywały więcej niż 50% wartości końcowej produkcji rolniczej** wytworzonej w gospodarstwie rolnym – 14,5%. Omawiany odsetek osiągnął najwyższą wartość – 31,7% w grupie gospodarstw domowych, które utrzymywały się głównie z emerytur i rent.

Prawie wszystkie omawiane gospodarstwa domowe posiadały gospodarstwa rolne **z użytkami rolnymi ogółem i w dobrej kulturze.**

Wykres 25. Średnia powierzchnia użytków rolnych w gospodarstwach indywidualnych według głównego źródła utrzymania gospodarstwa domowego



Gospodarstwa domowe, których głównym źródłem utrzymania była działalność rolnicza posiadały największe obszarowo gospodarstwa rolne. Średnia powierzchnia użytków rolnych w tych gospodarstwach wyniosła 12,67 ha, (w Polsce – 17,37 ha). Najmniejsze obszarowo gospodarstwa rolne były użytkowane przez gospodarstwa domowe, których głównym źródłem utrzymania były emerytury i renty (3,43 ha).

Średnia powierzchnia zasiewów przypadająca na 1 gospodarstwo rolne z zasiewami była największa w przypadku gospodarstw użytkowanych przez gospodarstwa domowe, uzyskujące główne dochody z działalności rolniczej i wyniosła 10,55 ha (w Polsce – 13,85 ha), a najmniejsza (2,71 ha) w gospodarstwach uzyskujących główne dochody z emerytur i rent.

W grupie gospodarstw rolnych, gdzie głównym źródłem utrzymania była działalność rolnicza i praca najemna, wystąpił najwyższy odsetek gospodarstw uprawiających zboża (95,8%), natomiast najniższy (78,3%) w grupie gospodarstw mających główne dochody z niezarobkowych źródeł (poza emeryturą i rentą).

Zwierzęta gospodarskie posiadało 79,5% gospodarstw rolnych, dla których głównym źródłem utrzymania było źródło mieszane – działalność rolnicza i praca najemna oraz 70,9% gospodarstw, gdzie omawianym źródłem była działalność rolnicza. Najniższy odsetek gospodarstw rolnych (28,9%) prowadzących chów zwierząt odnotowano wśród gospodarstw domowych, dla których głównym źródłem utrzymania była działalność pozarolnicza.



W grupie gospodarstw domowych, dla których 50% dochodów ogółem stanowiły dochody z działalności rolniczej, odnotowano najwyższy odsetek gospodarstw rolnych posiadających bydło (51,3%). Omawiany odsetek był najniższy wśród gospodarstw domowych utrzymujących się z działalności pozarolniczej (8,5%).

Gospodarstwa domowe, dla których głównym źródłem dochodów była działalność rolnicza i praca najemna, charakteryzowały się najwyższym odsetkiem gospodarstw rolnych utrzymujących drób kurzy (58,3%), trzodę chlewną (40,3%) i konie (4,7%).

Najwyższą obsadą bydła, świń i drobiu kurzego na 100 ha UR charakteryzowały się gospodarstwa rolne, gdzie głównym źródłem dochodów gospodarstwa domowego była działalność rolnicza.

Zużycie NPK na 1 ha UR w dobrej kulturze było najwyższe wśród gospodarstw, dla których głównym źródłem utrzymania była praca najemna (202,8 kg) i działalność rolnicza (185,9 kg), a najniższe wśród gospodarstw, gdzie głównym źródłem dochodów były emerytury i renty (73,8 kg).

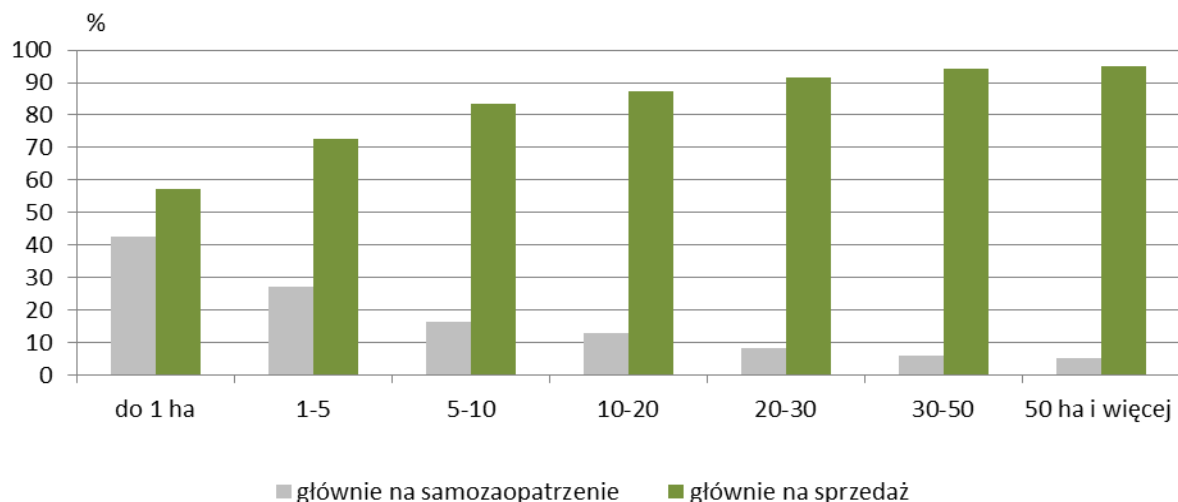
### **Cele produkcji rolniczej gospodarstw domowych z użytkownikiem gospodarstwa rolnego**

Wyniki badania struktury gospodarstw rolnych w 2013 r. wykazały, że w województwie łódzkim spośród 128,2 tys. gospodarstw domowych z użytkownikiem gospodarstwa indywidualnego, 107,5 tys. gospodarstw, tj. 83,9% ogółu prowadziło sprzedaż wytworzonej produkcji rolniczej (w Polsce – 73,6%). **Wylącznie na samozaopatrzenie** gospodarstwa domowego wytwarzało produkty rolnicze 11,5 tys. gospodarstw – 9,0% (w Polsce – 15,6%), pozostałe 9,2 tys. gospodarstw (7,1%) nie wykazało sprzedaży ani zużycia na samozaopatrzenie ze względu na to, że prowadzona przez nie produkcja rolnicza ograniczona była do utrzymywania gruntów w dobrej kulturze rolnej lub była w toku.

**Głównie na sprzedaż** (50% i więcej produkcji przeznaczony było na sprzedaż) produkowało 94,5 tys. gospodarstw, tj. 73,7% gospodarstw indywidualnych w województwie łódzkim (w Polsce – 62,2%). Całą wytworzoną produkcję **wylącznie na sprzedaż** przeznaczyło 23,1 tys. gospodarstw – 18,0% (w Polsce – 15,9%).

W przypadku 24,6 tys. gospodarstw indywidualnych (19,2% ogółu gospodarstw indywidualnych w województwie łódzkim), gospodarstwo domowe użytkownika zużywało więcej niż 50% wartości wytworzonej końcowej produkcji rolniczej, a więc produkowało **głównie na samozaopatrzenie** (w Polsce – 27,0%).

Wykres 26. **Gospodarstwa domowe z użytkownikiem gospodarstwa rolnego według celów przeznaczenia produkcji rolniczej i grup obszarowych**



Odsetek gospodarstw przeznaczających swoją produkcję głównie na samozaopatrzenie zmniejszał się wraz ze wzrostem powierzchni użytków rolnych w gospodarstwie (z ponad 40% w gospodarstwach najmniejszych o powierzchni 0-1 ha użytków rolnych do 5% w gospodarstwach 50 ha i więcej). Odwrotna tendencja wystąpiła w odsetku gospodarstw produkujących głównie na sprzedaż.

Wybrane wskaźniki dla gospodarstw indywidualnych według odsetka wartości końcowej produkcji rolniczej przeznaczanej na sprzedaż przedstawia poniższa tabela:

WYSZCZEGÓLNIENIE	Ogółem	W tym gospodarstwa domowe, które końcową produkcję rolniczą:					zużywały w całości
		sprzedawały (według odsetka wartości sprzedaży)					
		100%	99-76%	75-50%	49-26%	25-1%	
Struktura liczby gospodarstw .....	100,0	19,4	40,8	19,1	5,6	5,3	9,7
Struktura powierzchni użytków rolnych .....	100,0	18,3	48,8	18,3	5,6	4,9	3,6
Struktura gospodarstw z powierzchnią upraw sadów .....	100,0	41,5	40,7	11,4	4,7	1,0	0,7
Struktura gospodarstw z powierzchnią gruntów ugorowanych .....	100,0	15,8	26,4	25,4	6,2	6,3	19,9

(dok.)

WYSZCZEGÓLNIENIE	Ogółem	W tym gospodarstwa domowe, które kończą produkcję rolniczą:					zużywały w całości
		sprzedawały (według odsetka wartości sprzedaży)					
		100%	99-76%	75-50%	49-26%	25-1%	
Struktura gospodarstw prowadzących uprawę zbóż ...	100,0	18,0	42,2	19,4	5,8	5,7	8,9
Struktura gospodarstw prowadzących uprawę ziemniaków .....	100,0	7,7	44,7	23,1	7,4	8,2	8,9
Struktura gospodarstw prowadzących uprawę roślin przemysłowych	100,0	20,1	57,4	14,9	4,2	2,2	1,3
Struktura gospodarstw prowadzących uprawę warzyw .....	100,0	14,5	54,2	22,1	3,8	4,4	1,0
Struktura gospodarstw utrzymujących zwierzęta gospodarskie .....	100,0	7,4	42,9	21,8	7,8	7,9	12,2
Struktura gospodarstw utrzymujących bydło .....	100,0	6,4	44,0	22,4	10,2	10,1	6,9
Struktura gospodarstw utrzymujących świnie .....	100,0	6,8	50,3	22,9	7,4	6,9	5,7
Struktura gospodarstw utrzymujących drób .....	100,0	6,9	41,3	22,7	7,9	7,5	13,7
Powierzchnia UR na 1 gospodarstwo w ha .....	7,89	7,43	9,43	7,72	7,84	7,27	2,97
Liczba ciągników na 1 gospodarstwo .....	1,1	0,8	1,2	1,1	1,3	1,1	0,6
Nakłady pracy na 100 ha UR w AWU .....	16,8	15,4	15,2	17,9	19,1	20,3	31,6

Gospodarstwa indywidualne, produkujące **głównie na samozaopatrzenie**, były najmniejsze zarówno pod względem powierzchni, wielkości produkcji roślinnej oraz zwierzęcej, a ich analiza wykazała, że:

- średnia powierzchnia użytków rolnych przypadająca na 1 gospodarstwo wyniosła 5,41 ha, była prawie o  $\frac{1}{3}$  niższa od średniej dla ogółu gospodarstw indywidualnych i o prawie 40% niższa od średniej dla gospodarstw produkujących głównie na sprzedaż,
- odsetek gospodarstw posiadających trwałe użytki zielone, ugory, ogrody przydomowe, lasy, pozostałe grunty był wyższy niż w grupie produkujących głównie na rynek,
- niemal 90% gospodarstw produkujących głównie na samozaopatrzenie prowadziło uprawę zbóż, w tym ponad połowa uprawiała żyto; ziemniaki znajdowały się w ponad 40% gospodarstw,
- ponad  $\frac{4}{5}$  gospodarstw produkujących głównie na samozaopatrzenie utrzymywało zwierzęta gospodarskie, w tym ponad 40% posiadało bydło, ponad  $\frac{1}{5}$  świnie i prawie  $\frac{2}{3}$  drób,
- liczba zwierząt gospodarskich przypadających na 1 gospodarstwo prowadzące chów danego gatunku była znacznie niższa niż w grupie gospodarstw produkujących głównie na rynek i wyniosła, średnio: 2,8 szt. bydła, 6,6 szt. świń, 22,8 szt. drobiu.

Gospodarstwa indywidualne produkujące **głównie na sprzedaż** charakteryzowały się:

- wyższą od przeciętnej dla województwa powierzchnią użytków rolnych, wynoszącą 8,53 ha; największe były gospodarstwa sprzedające od 76% do 99% wartości końcowej produkcji rolniczej, ich średnia powierzchnia wynosiła 9,43 ha użytków rolnych.
- wyższymi, w porównaniu z gospodarstwami produkującymi na samozaopatrzenie, odsetkami gospodarstw posiadających użytki rolne w dobrej kulturze, uprawy trwałe, powierzchnię pod zasiewami,
- wyższymi (z wyjątkiem ziemniaków) niż w przypadku grupy gospodarstw produkujących głównie na samozaopatrzenie, odsetkami gospodarstw posiadających podstawowe grupy upraw,
- wyższymi średnimi powierzchniami poszczególnych roślin w 1 gospodarstwie prowadzącym daną uprawę, w porównaniu z grupą gospodarstw produkujących głównie na samozaopatrzenie,
- niższym odsetkiem gospodarstw prowadzących chów i hodowlę zwierząt gospodarskich (z wyjątkiem świń), w porównaniu z gospodarstwami produkującymi głównie na samozaopatrzenie,

- bardziej intensywną produkcją zwierzęcą niż gospodarstwa produkujące głównie na samozaopatrzenie; średnio na 1 gospodarstwo utrzymujące dany gatunek zwierząt przypadało: 13,2 szt. bydła, 50,2 szt. świń, 234,6 szt. drobiu.

Gospodarstwa produkujące głównie na sprzedaż były lepiej wyposażone w ciągniki. Liczba ciągników na 100 gospodarstw ogółem wynosiła w tej grupie gospodarstw 110 szt., podczas gdy w grupie gospodarstw produkujących głównie na samozaopatrzenie – 91 szt. Jednocześnie w grupie gospodarstw produkujących głównie na sprzedaż lepsze było wykorzystanie ciągników (na 1 ciągnik przypadało 8,65 ha UR wobec 5,92 ha UR w gospodarstwach produkujących głównie na samozaopatrzenie gospodarstwa domowego). Prawie 91% gospodarstw produkujących głównie na rynek i około 80% wytwarzających na samozaopatrzenie stosowało nawozy mineralne i wapniowe.

### **Pracujący w gospodarstwach rolnych**

W gospodarstwach indywidualnych praca najczęściej wykonywana jest przez użytkownika gospodarstwa i członków jego rodziny, tworzących z nim wspólne gospodarstwo domowe lub utrzymujących się oddzielnie. Dodatkowo zatrudniani są pracownicy najemni oraz pracownicy kontraktowi, a także wykorzystywana jest bezpłatna pomoc sąsiedzka. W pozostałych gospodarstwach, w zależności od formy własności, zdecydowaną większość pracujących stanowią pracownicy najemni lub inne osoby pracujące bez wynagrodzenia (członkowie spółdzielni, zakonów, uczniowie szkół itd.)

Charakterystyka nakładów pracy w gospodarstwach rolnych wymagała takiego ujęcia, które pozwoli na pokazanie wielkości tych nakładów poniesionych na działalność rolniczą w ciągu całego roku gospodarczego. Dlatego też uwzględniono nawet minimalny wkład pracy każdej z osób pracujących w gospodarstwie rolnym przy produkcji rolniczej, w każdym z 12 miesięcy poprzedzających dzień referencyjny badania, niezależnie od tego czy praca w gospodarstwie rolnym dla tych osób była pracą wyłączną, główną czy dodatkową.

W ocenie nakładów pracy w rolnictwie w ciągu roku ważnym zagadnieniem był wymiar czasu pracy poszczególnych osób. Analizę pracochłonności poszczególnych typów gospodarstw utrudniał duży udział osób pracujących w niepełnym wymiarze czasu pracy. Dodatkowo, w przypadku pracowników dorywczych, kontraktowych oraz pomocy sąsiedzkiej bardziej istotny był łączny wkład pracy mierzony w godzinach, niż sama liczba osób pracujących (tym bardziej, że najczęściej była to praca zadaniowa, a poszczególne osoby wymieniały się w ciągu roku i wkład pracy tych osób był często różny). W związku z czym podstawą prowadzonej analizy były nakłady pracy wyrażone w **umownych rocznych jednostkach pracy (ang. *Annual Work Unit* – AWU)**, będących odpowiednikiem rocznego

wkładu pracy osoby zatrudnionej w pełnym wymiarze czasu pracy (tj. po przeliczeniu pracujących w niepełnym wymiarze na pełny etaty).

Wyniki badania, obejmujące okres od 2 czerwca 2012 r. do 1 czerwca 2013 r. wykazały, że nakłady pracy na prowadzenie działalności rolniczej we wszystkich gospodarstwach rolnych w województwie łódzkim wyniosły 167,0 tys. AWU, tj. 8,6% wartości dla Polski. Zdecydowana większość nakładów pracy została poniesiona w gospodarstwach indywidualnych (99,3%), co jest odzwierciedleniem struktury własnościowej rolnictwa.

<u>PRACUJĄCY</u> NAKLĄDY PRACY				W GOSPODARSTWACH ROLNYCH W CIĄGU ROKU		$\frac{X}{167,0}$	tys. osób tys. AWU
GOSPODARSTWA INDYWIDUALNE						$\frac{X}{165,8}$	
Członkowie rodziny użytkownika		$\frac{310,6}{158,9}$	Pracownicy najemni		$\frac{X}{6,0}$	Pracownicy kontraktowi	Pomoc sąsiedzka
Użytkownicy	Małżonkowie użytkowników	Inni członkowie rodziny	Pracownicy najemni stali	Pracownicy najemni dorywczy			
$\frac{127,4}{75,3}$	$\frac{72,2}{41,2}$	$\frac{111,0}{42,3}$	$\frac{3,1}{2,8}$	$\frac{X}{3,2}$	$\frac{X}{0,2}$	$\frac{X}{0,8}$	
GOSPODARSTWA OSÓB PRAWNYCH I JEDNOSTEK ORGANIZACYJNYCH NIEMAJĄCYCH OSOBOWOŚCI PRAWNEJ						$\frac{X}{1,2}$	
Pracownicy najemni			$\frac{X}{1,2}$	Pracownicy kontraktowi	Pozostałe osoby <sup>a</sup>		
Pracownicy najemni stali	$\frac{X}{1,1}$	Pracownicy najemni dorywczy	$\frac{X}{0,1}$	$\frac{X}{0,0}$	$\frac{X}{0,1}$		

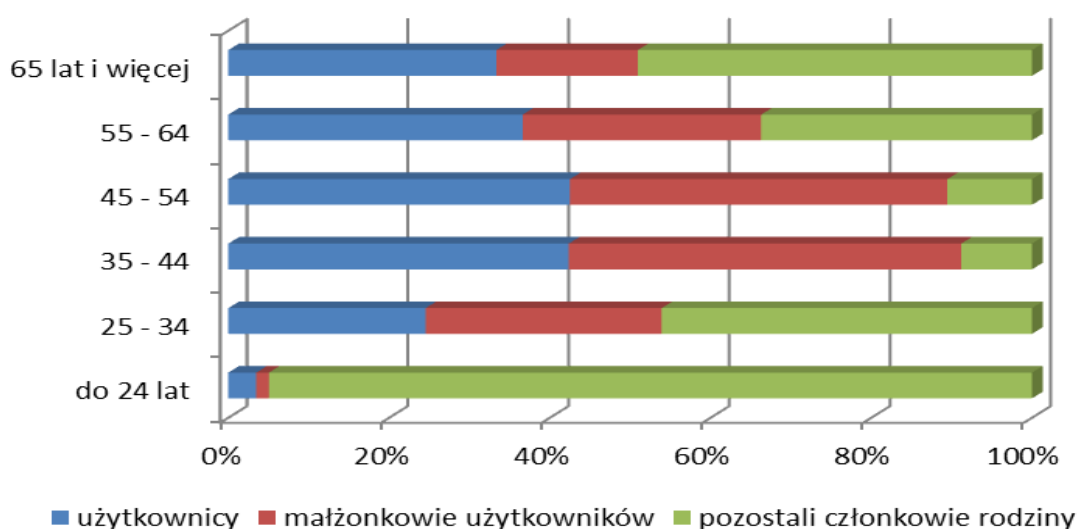
X – brak danych w osobach (jako pełnego odpowiednika danych w AWU)

a – Patrz „Uwagi metodyczne”

W ramach gospodarstw indywidualnych dominowały nakłady pracy ponoszone przez użytkownika i jego rodzinę. Jedynie 4,2% stanowiły nakłady pracy siły najemnej, pracowników kontraktowych i pomocy sąsiedzkiej.

Wyniki badania SGR 2013 r. wykazały, że członkowie rodziny użytkownika gospodarstwa rolnego pracujący w gospodarstwie, to grupa licząca 310,6 tys. osób (158,9 tys. w przeliczeniu na AWU). Wśród tej grupy 41,0% stanowili użytkownicy gospodarstw rolnych (75,3 tys. AWU), 23,3 % małżonkowie użytkowników (41,2 tys. AWU), a 35,7% to pozostali członkowie rodziny (42,3 tys. AWU). Ponad połowę tej zbiorowości stanowili mężczyźni (53,3%). Najliczniejszą grupę wśród rodzinnej siły roboczej pracującej w gospodarstwach indywidualnych tworzyły osoby w wieku 55-65 lata (22,0%) i 45-54 lata (21,7%).

Wykres 27. **Struktura członków rodziny użytkownika pracujących w gospodarstwach rolnych według grup wieku**



Członkowie rodziny użytkownika, pracujący wyłącznie lub głównie w swoim gospodarstwie rolnym, stanowili 70,3% ogólnej liczby członków rodzinnej siły roboczej pracującej w gospodarstwach rolnych (w Polsce – 71,8%).

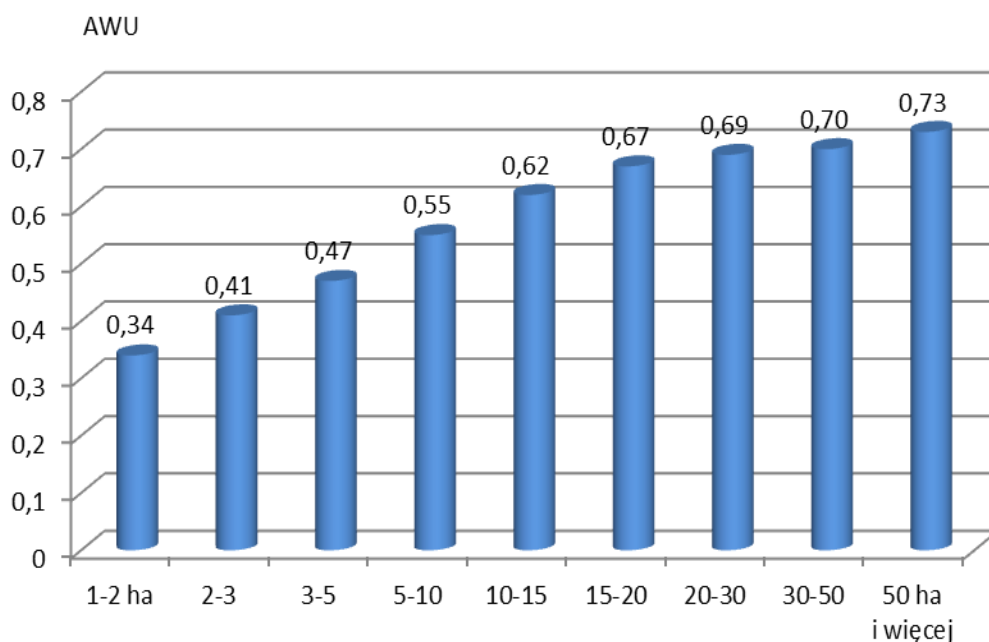
Pracujących członków rodziny użytkownika ilustruje poniższe zestawienie:

WYSZCZEGÓLNIENIE	Ogółem w osobach	Pracujący w osobach					
		wyłącznie	%	głównie	%	dodatkowo	%
<b>OGÓŁEM .....</b>	<b>310642</b>	<b>206088</b>	<b>66,4</b>	<b>12180</b>	<b>3,9</b>	<b>92374</b>	<b>29,7</b>
mężczyźni .....	165508	100134	60,5	8532	5,2	56842	34,3
kobiety .....	145134	105954	73,0	3648	2,5	35532	24,5

Dla zdecydowanej większości osób z tej zbiorowości (66,4%) praca w gospodarstwie rolnym była wyłącznym zajęciem. Odsetek pracujących w gospodarstwie rolnym, w tej zbiorowości, był większy wśród kobiet (73,0%) niż mężczyzn (60,5%).

Średnie obciążenie pracą członków rodziny użytkownika, mierzone liczbą pełnozatrudnionych w AWU na pracującą osobę fizyczną, wyniosło w województwie 0,53 (w Polsce – 0,52). W przypadku rodzinnych gospodarstw rolnych nakłady pracy rodzinnej siły roboczej były ściśle skorelowane z wielkością gospodarstwa – im większe gospodarstwo tym większy był wkład pracy w prowadzenie działalności rolniczej samych użytkowników i członków rodziny użytkownika. W gospodarstwach małych, do 5 ha UR, współczynnik ten wynosił 0,41, co świadczy o dużej liczbie osób fizycznych pracujących w gospodarstwie, ale w małym wymiarze czasowym, a w gospodarstwach największych (50 ha i więcej UR) wzrósł do 0,73.

Wykres 28. **Przeciętna liczba AWU przypadająca na jednego członka rodziny użytkownika gospodarstwa rolnego według grup obszarowych użytków rolnych**



Wśród osób kierujących gospodarstwem rolnym zdecydowaną większość stanowili mężczyźni (70,2%). Prawie  $\frac{2}{3}$  z nich (63,6%) to osoby w wieku 40-64 lata.

Kierujący najczęściej posiadali wykształcenie zasadnicze zawodowe – 40,5 % ogółu. Wykształcenie wyższe posiadało 9,9% osób kierujących gospodarstwem rolnym, a 46,2% posiadało wykształcenie rolnicze. Wyższe wykształcenie rolnicze posiadało 1,8% osób, a blisko co piąty kierujący legitymował się tylko kursem rolniczym.

Spśród kierujących gospodarstwem 69,7% osób prowadziło gospodarstwo 11 lat i więcej.

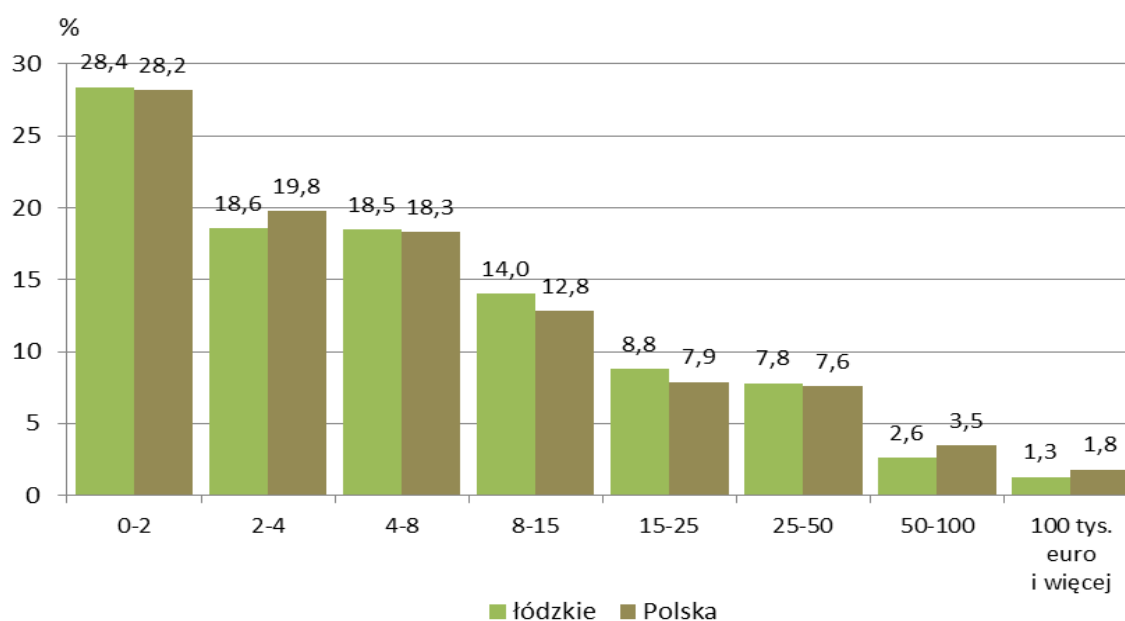


## Typologia gospodarstw rolnych

Dane pochodzące z badania struktury gospodarstw rolnych 2013 oraz wartości współczynników standardowej produkcji (opracowane przez Instytut Ekonomiki Rolnictwa i Gospodarki Żywnościowej – Państwowy Instytut Badawczy) dla każdej uprawy i kategorii zwierząt, pozwoliły na ustalenie dla każdego objętego badaniem gospodarstwa rolnego **wielkości ekonomicznej** oraz **typu rolniczego**. Zaprezentowano je według siedziby gospodarstwa rolnego.

**Wielkość ekonomiczna** gospodarstwa była to całkowita standardowa produkcja gospodarstwa wyrażona w euro. Wielkość ekonomiczna gospodarstwa pozwoliła na jego zakwalifikowanie do odpowiednich klas.

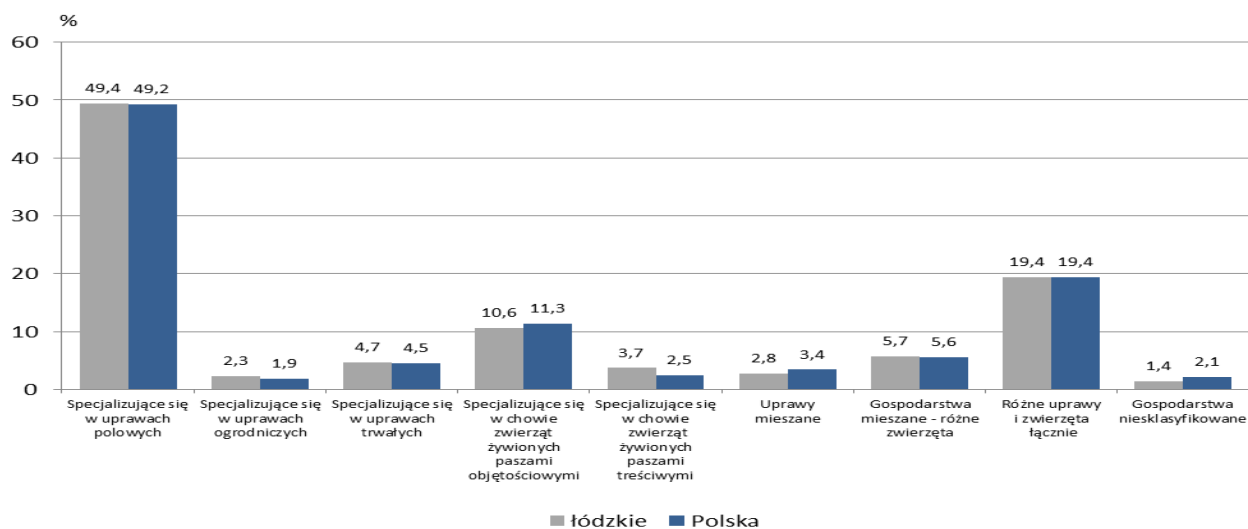
Wykres 29. **Struktura gospodarstw rolnych według klas wielkości ekonomicznej (w tys. euro)**



W strukturze gospodarstw rolnych według klas wielkości ekonomicznej w województwie łódzkim dominowały gospodarstwa należące do najniższych klas (0-2 i 2-4 tys. euro) i stanowiły aż 47,0% gospodarstw rolnych (w Polsce – 48,0%). Gospodarstwa największe ekonomicznie, tj. w klasie 50 tys. euro i więcej stanowiły 3,9% (w Polsce – 5,3%).

**Typ rolniczy** gospodarstwa określono na podstawie wielkości udziału standardowej produkcji poszczególnych działalności rolniczych w gospodarstwie w całkowitej standardowej produkcji gospodarstwa rolnego.

Wykres 30. Struktura gospodarstw rolnych według typu rolniczego



Wśród gospodarstw rolnych dominowały, podobnie jak w Polsce, gospodarstwa specjalizujące się w uprawach polowych – 49,4%. Drugą dominującą grupę w województwie stanowiły gospodarstwa wielokierunkowe – 19,4% (w Polsce ten sam odsetek). Trzecią pod względem liczebności grupę stanowiły gospodarstwa specjalizujące się w chowie zwierząt żywionych paszami objętościowymi – 10,6% (w Polsce – 11,3%).