

**URZĄD STATYSTYCZNY
W ŁODZI**

INFORMACJE
I OPRACOWANIA
STATYSTYCZNE

**LEŚNICTWO
W WOJEWÓDZTWIE ŁÓDZKIM
W LATACH 2001 – 2005**

ŁÓDŹ 2006

ZESPÓŁ REDAKCYJNY URZĘDU STATYSTYCZNEGO W ŁODZI

Elżbieta Bednarska – Przewodnicząca, Edward Bedlechowicz, Mariola Chrobot, Waldemar Dubla, Iwona Gruczyńska, Ewelina Herman, Anna Jaeschke, Stanisław Kaniewicz, Sławomir Konczak, Halina Lańska, Jan Latkowski, Włodzimierz Obraniak, Elżbieta Ossowska, Teresa Śmiłowska, Jolanta Włodarczyk

Opracowanie: Ewa Sztendel

pod kierunkiem Elżbiety Ossowskiej

Skład komputerowy i grafika: Wydział Analiz

WAŻNIEJSZE SKRÓTY

tys.	= tysiąc
szt	= sztuka
ha	= hektar
r.	= rok
cd.	= ciąg dalszy
dok.	= dokończenie
tabl.	= tablica
m ³	= metr sześcienny
tys. m ³	= tysiąc metrów sześciennych

ZNAKI UMOWNE

Kreska (-)	- zjawisko nie wystąpiło.
Zero: (0)	- zjawisko istniało w wielkości mniejszej od 0,5.
(0,0)	- zjawisko istniało w wielkości mniejszej od 0,05.
Kropka (.)	- zupełny brak informacji albo brak informacji wiarygodnych.
Znak x	- wypełnienie pozycji jest niemożliwe lub niecelowe.
„W tym”	- oznacza, że nie podaje się wszystkich składników sumy.

Przedmowa

Publikacja „Leśnictwo w województwie łódzkim w latach 2001-2005”, którą oddaję do rąk Państwa stanowi drugie opracowanie Urzędu Statystycznego w Łodzi prezentujące dane o tej tematyce.

Opracowanie zawiera statystyczną charakterystykę lasów i składa się z czterech części poprzedzonych uwagami metodycznymi wyjaśniającymi zakres tematyczny prezentowanego materiału, zasady grupowań, definicje stosowanych pojęć oraz źródła informacji.

W części pierwszej przedstawiono stan zasobów leśnych w województwie oraz ich strukturę gatunkową i wiekową. W drugiej części zaprezentowano rozmiary prac gospodarczych z zakresu hodowli lasów oraz zadrzewień. W następnej, trzeciej części opracowania zawarto informacje określające rozmiary pozyskania drewna. Część czwarta prezentuje zagrożenia i ochronę środowiska leśnego.

Wybrane dane zaprezentowano w przekroju podregionów i powiatów. Publikacja została opracowana w Wydziale Statystyki Gospodarczej.

Dyrektor
Urzędu Statystycznego w Łodzi



Elżbieta Bednarska

SPIS TREŚCI

	Tablica	Strona
PRZEDMOWA	x	3
UWAGI OGÓLNE	x	6
WAŻNIEJSZE DANE O LEŚNICTWIE W WOJEWÓDZTWIE ŁÓDZKIM	x	8
DZIAŁ I. ZASOBY LEŚNE	x	9
Powierzchnia gruntów leśnych	1	11
Powierzchnia gruntów leśnych i przeznaczonych do zalesienia w 2005 r.	2	12
Powierzchnia gruntów leśnych i lesistość według podregionów i powiatów w 2005 r.	3	13
Powierzchnia lasów w zarządzie Lasów Państwowych według wieku drzewostanów	4	15
Powierzchnia lasów w zarządzie Lasów Państwowych według składu gatunkowego drzewostanów	5	16
Zasoby drzewne na pniu w zarządzie Lasów Państwowych według wieku drzewostanów	6	17
Zasoby drzewne na pniu w zarządzie Lasów Państwowych według składu gatunkowego drzewostanów	7	18
Powierzchnia lasów prywatnych według podregionów i powiatów	8	19
DZIAŁ II. ZAGOSPODAROWANIE LASU I ZADRZEWIENIA	x	21
Odnowienia, zalesienia i inne prace hodowlane	1	24
Odnowienia i zalesienia według sektorów	2	26
Odnowienia, zalesienia i inne prace hodowlane wykonane w lasach prywatnych według podregionów i powiatów	3	27
Powierzchnia gruntów nieleśnych zalesionych i przeznaczonych do zalesienia według podregionów i powiatów w 2005 r.	4	29
Zadrzewienia i pozyskanie drewna (grubizny) z zadrzewień	5	30
DZIAŁ III. GOSPODARCZE WYKORZYSTANIE LASU	x	31
Pozyskanie drewna	1	32
Pozyskanie drewna według sortymentów	2	32
Pozyskanie drewna według form własności i sortymentów w 2005 r.	3	34
Pozyskanie drewna (grubizny) w lasach prywatnych i gminnych według podregionów i powiatów	4	35
Ilość i wartość skupu owoców, jagód oraz grzybów leśnych	5	37

	Tablica	Strona
DZIAŁ IV. ZAGROŻENIE I OCHRONA ŚRODOWISKA LEŚNEGO	x	38
Drzewostany uszkodzone oddziaływaniem gazów i pyłów	1	41
Oddziaływanie górnictwa na obszary leśne	2	41
Zwalczanie szkodników w lasach	3	42
Powierzchnia gruntów leśnych wyłączona z produkcji leśnej na cele nieleśne	4	42
Pożary lasów według przyczyn ich powstawania	5	43
Obiekty i obszary o szczególnych walorach przyrodniczych prawnie chronione	6	44
Rezerwaty przyrody w 2005 r.	7	44
Powierzchnia lasów ochronnych	8	45
SPIS WYKRESÓW		
Lesistość według powiatów w 2005 r.		47
Struktura powierzchni lasów według form własności w 2005 r.		48
Odnowienia i zalesienia		48
Wykonanie zalesień		48
Struktura powierzchni lasów według składu gatunkowego w 2005 r.		49
Struktura wiekowa lasów w 2005 r.		50

Uwagi ogólne

Podstawowe źródło danych zawartych w publikacji stanowią materiały ze sprawozdawczości rocznej GUS. Ponadto w szerokim zakresie wykorzystano wszelkie dostępne informacje ze źródeł administracyjnych, takie jak: aktualizacje stanu zasobów leśnych; monitoring środowiska leśnego; wewnętrzne systemy informacyjne: Dyrekcji Generalnej Lasów Państwowych (SILP) oraz Komendy Głównej Państwowej Straży Pożarnej; ewidencje Ministerstwa Środowiska itp.

Prezentowane informacje w zakresie leśnictwa dotyczą:

1) **lasów publicznych** stanowiących własność:

a) Skarbu Państwa – zarządzanych oraz użytkowanych czasowo lub w całości przez:

- Państwowe Gospodarstwo Leśne Lasy Państwowe (w skrócie „Lasy Państwowe”), nadzorowane przez Ministra Środowiska,
- jednostki ochrony przyrody (parki narodowe),
- jednostki organizacyjne innych ministrów i wojewodów (na mocy art. 40 ustawy z dnia 28 września 1991 r. o lasach – Dz. U. 2005 Nr 45, poz. 435), gmin lub związków komunalnych oraz Agencji Nieruchomości Rolnych (na mocy art. 1 ustawy z dnia 29 grudnia 1993 r. o zmianie ustawy o gospodarowaniu nieruchomościami rolnymi Skarbu Państwa oraz zmianie niektórych ustaw – Dz. U. 1994 Nr 1, poz. 3 z późniejszymi zmianami oraz ustawy o lasach),

b) gmin (w tym gmin mających od 1999 r. status miasta na prawach powiatu).

2) **lasów prywatnych** stanowiących własność:

- a) osób fizycznych,
- b) wspólnot gruntowych będących własnością wszystkich lub części mieszkańców wsi,
- c) spółdzielni produkcyjnych i kółek rolniczych oraz oddane im w zarząd i bezpłatne użytkowanie,

d) innych osób prawnych, np. kościołów i związków wyznaniowych, organizacji społecznych i partii politycznych, związków zawodowych oraz spółek prywatnych.

Liczby względne (wskaźniki, odsetki) obliczono z reguły na podstawie danych bezwzględnych wyrażonych z większą dokładnością niż podano w tablicach.

Dla 2001 r. do przeliczeń na 1 mieszkańca przyjęto skorygowaną liczbę ludności uwzględniając ludność zbilansowaną w oparciu o wyniki Narodowego Spisu Powszechnego Ludności i Mieszkań 2002.

Ze względu na elektroniczną technikę przetwarzania danych, w niektórych przypadkach sumy składników mogą się różnić od podanych wielkości „ogółem” lub mogą nie sumować się na 100%.

WAŻNIEJSZE DANE O LEŚNICTWIE W WOJEWÓDZTWIE ŁÓDZKIM

WYSZCZEGÓLNIENIE	2001	2002	2003	2004	2005
POWIERZCHNIA LASÓW I LESISTOŚĆ					
Powierzchnia lasów (stan w dniu 31 XII) w ha	373939	374658	375323	375887	377642
2000=100	100,4	100,6	100,8	101,0	101,4
na 1 mieszkańca w ha	0,14	0,14	0,14	0,15	0,15
Grunty związane z gospodarką leśną (stan w dniu 31 XII) w ha	6900	6999	7066	7099	7156
Lesistość w %	20,5	20,6	20,6	20,6	20,7
ZAGOSPODAROWANIE LASU I ZADRZEWIENIA					
Odnowienia i zalesienia:					
w ha	3340	2381	3257	2537	2302
w tym użytków ^a rolnych i nieużytków	1561	961	1590	491	464
2000=100	88,2	62,9	86,0	67,0	60,8
Struktura odnowień i zalesień w %					
sztuczne	95,4	94,1	95,9	93,4	94,7
zręby ^b	45,5	51,5	45,2	70,9	72,9
halizny i płazowiny	3,2	2,2	2,0	3,1	1,6
użytki rolne i nieużytki	46,7	40,4	48,8	19,4	20,2
naturalne	4,6	5,9	4,1	6,6	5,3
Pielęgnowanie lasu:					
w ha	11582	10253	10702	12039	11391
w % powierzchni lasów	3,1	2,7	2,9	3,2	3,0
2000=100	102,9	91,1	95,1	106,9	101,2
Zadrzewienia:					
sadzenie w tys. sztuk:					
drzew	344,2	369,4	590,6	218,7	105,9
krzewów	108,0	91,2	192,7	64,5	24,9
pozyskanie drewna (grubizny) ^c					
w tys. m ³	22,2	24,5	25,9	24,7	28,4
w tym grubizna liściasta					
w %	88,7	87,7	90,3	90,6	86,8
POZYSKANIE DREWNA					
Pozyskanie drewna:					
w tys. m ³	848,3	923,7	969,6	1027,6	1016,5
2000=100	88,8	96,6	101,4	107,5	106,4
w tym grubizna:					
w tys. m ³	792,0	870,1	910,6	963,3	951,0
iglasta	608,5	679,0	700,4	755,2	751,4
liściasta	183,5	191,2	210,2	208,1	199,6
na 100 ha powierzchni lasów					
w m ³	211,8	232,2	242,6	256,3	251,8
na 1 mieszkańca w m ³	0,32	0,35	0,37	0,40	0,39

a Przeznaczonych do zalesienia, określonych w miejscowym planie zagospodarowania przestrzennego lub decyzji o warunkach zabudowy i zagospodarowania. *b* Łącznie z odnowieniami pod osłoną drzewostanów. *c* Dane szacunkowe.

DZIAŁ I. ZASOBY LEŚNE

Informacje zawarte w tym dziale charakteryzują stan powierzchniowy i miąższościowy zasobów leśnych na pniu oraz ich strukturę gatunkową i wiekową.

Do **powierzchni gruntów leśnych** - w rozumieniu ustawy o lasach - zalicza się grunty:

- o zwartej powierzchni conajmniej 0,10 ha pokryte roślinnością leśną (powierzchnia zalesiona) lub przejściowo jej pozbawione (powierzchnia niezalesiona). Są to grunty przeznaczone do produkcji leśnej lub stanowiące rezerwaty przyrody, wchodzące w skład parków narodowych lub wpisane do rejestru zabytków. Kategoria ta w statystyce jest określana jako „**powierzchnia lasów**”,
- **związane z gospodarką leśną**, zajęte pod wykorzystywane dla potrzeb gospodarki leśnej: budynki i budowle, linie podziału przestrzennego lasu, drogi leśne, szkółki leśne, miejsca składowania drewna, urządzenia melioracji wodnych, tereny pod liniami energetycznymi, parkingi leśne i urządzenia turystyczne.

Powierzchnia zalesiona obejmuje grunty pokryte uprawami, młodnikami i starszymi drzewostanami oraz plantacjami: topoli, nasiennymi i drzew szybkorosnących.

Powierzchnia niezalesiona obejmuje grunty:

- znajdujące się w produkcji ubocznej (tj. plantacje choinek, krzewów, poletka łowieckie na gruntach leśnych);
- przejściowo pozbawione drzewostanu i przewidywane do odnowienia w najbliższych latach (tj. zręby, halizny, płazowiny);
- przewidziane do objęcia ochroną prawną (np. zaliczone do lasów śródleśne „oczka”, nieużytkowane płaty roślinności - hale i połoniny);
- przeznaczone do wyłączenia z produkcji grunty leśne wylesione (np. zalewiska i zapadliska na obszarze szkód górniczych).

Zręby są to grunty przejściowo pozbawione drzewostanu w ciągu ostatnich 2 lat i przewidywane do odnowienia w najbliższych latach.

Halizny są to grunty przejściowo pozbawione drzewostanu dłużej niż 2 lata oraz uprawy i młodniki I klasy wieku (1-20 lat) o zadrzewieniu niższym niż 0,5 (pełne zadrzewienie – 1,0) przewidywane do odnowienia w najbliższych latach.

Płazowiny są to grunty porośnięte drzewami II klasy wieku (21-40 lat) o zadrzewieniu do 0,3 włącznie albo drzewami III i wyższych klas wieku (41 lat i więcej) o zadrzewieniu do 0,2 włącznie, z wyjątkiem drzewostanów w klasie odnowienia i do odnowienia.

Szkółka leśna lub zadrzewieniowa jest to teren, na którym odbywa się produkcja sadzonek drzew i krzewów do celów odnowień i zalesień albo zadrzewień.

Plantacja nasienna to teren pokryty wyselekcjonowanymi drzewami, rosnącymi w luźnej wieźbie, przeznaczonymi do produkcji nasion.

Drzewostany w klasie odnowienia są to drzewostany rębne i przeszłorębne podlegające jednocześnie użytkowaniu i odnowieniu (pod osłoną), w których co najmniej 50% powierzchni zostało odnowione naturalnie lub sztucznie oraz drzewostany młodszych klas wieku wymagające przebudowy za pomocą rębni złożonych z uwagi na złe efekty produkcyjne.

Drzewostany w klasie do odnowienia obejmują drzewostany rębne i przeszłorębne użytkowane rębniami złożonymi, które wymagają uprzedniego odnowienia jako bezwzględnie warunku kontynuacji cięć tymi rębniami.

Drzewostany o budowie przerębowej są to drzewostany składające się z grup i kęp drzew w różnym wieku i wysokości, przenikające się nawzajem na całej powierzchni, w których prowadzone są jednocześnie zabiegi związane z użytkowaniem, odnowieniem i pielęgnowaniem lasu.

Przestoje są to drzewa od II klasy wieku wzwyż na gruntach leśnych niezalesionych i w uprawach niezaliczane do składu gatunkowego oraz drzewa powyżej II klasy wieku rozmieszczone pojedynczo lub grupami w drzewostanach i przeznaczone do usunięcia.

Lesistość (wskaźnik lesistości) jest to stosunek procentowy powierzchni lasów do ogólnej powierzchni województwa/powiatu.

Zasobność drzewostanów oblicza się dzieląc cały zapas drzewostanów (miąższość drewna na pniu) przez ich ogólną powierzchnię.

Grupy rodzajowe drzew podano według gatunków panujących (przeważających) w drzewostanie.

Dane dotyczące charakterystyki **zasobów leśnych w zarządzie Lasów Państwowych** - powierzchni lasów (tabl. 4 i 5) oraz zasobów drzewnych na pniu (tabl. 6 i 7) według grup rodzajowych drzew i klas wieku drzewostanów - zostały opracowane w oparciu o wyniki aktualizacji powierzchni lasów i zasobów drzewnych według stanu w dniu 1 I przeprowadzonej przez Biuro Urządzania Lasu i Geodezji Leśnej. Dane powierzchniowe nie obejmują gruntów związanych z gospodarką leśną. Dane o zasobach leśnych przyjęto zgodnie ze źródłową dokumentacją urzędzeniową, będącą w dyspozycji BULiGL według podziału administracyjnego regionalnych dyrekcji Lasów Państwowych przy jednoczesnym wykorzystaniu danych zawartych w Systemie Informatycznym Lasów Państwowych (SILP).

TABL. 1. **POWIERZCHNIA GRUNTÓW LEŚNYCH**

Stan w dniu 31 XII

WYSZCZEGÓLNIENIE	2001	2002	2003	2004	2005
OGÓŁEM w tys. ha	380,8	381,7	382,4	383,0	384,8
Lasy	373,9	374,7	375,3	375,9	377,6
Publiczne	254,0	254,1	254,4	254,4	254,6
własność Skarbu Państwa ..	250,9	250,9	251,4	251,3	251,5
w tym:					
w zarządzie Lasów Państwowych	244,8	244,9	245,1	245,3	245,7
parki narodowe	0,1	0,1	0,1	0,1	0,1
w Zasobie Własności Rolnej Skarbu Państwa	0,9	0,8	1,1	1,0	1,0
własność gmin	3,1	3,1	3,0	3,1	3,1
Prywatne	119,9	120,6	120,9	121,5	123,0
w tym własność:					
osób fizycznych	112,9	113,6	113,8	114,4	115,9
wspólnot gruntowych	6,3	6,3	6,2	6,2	6,2
spółdzielni	0,3	0,2	0,2	0,2	0,2
Grunty związane z gospo-					
darką leśną	6,9	7,0	7,1	7,1	7,2
w tym w zarządzie Lasów Państwowych	6,8	6,9	6,9	6,9	7,0
Lesistość w %	20,5	20,6	20,6	20,6	20,7

TABL. 2. **POWIERZCHNIA GRUNTÓW LEŚNYCH I PRZEZNACZONYCH DO ZALESIENIA
W 2005 R.**
Stan w dniu 31 XII

WYSZCZEGÓLNIENIE	Powierzchnia gruntów leśnych					Grunty przeznaczone do zalesienia ^a
	ogółem	z tego grunty				
		lasy			związane z gospodarką leśną	
		razem	zalesione	nie-zalesione		
w hektarach						
OGÓŁEM	384798	377642	373159	4483	7156	183
Lasy publiczne	261773	254617	251591	3026	7156	183
Własność Skarbu Państwa	258639	251533	248545	2988	7106	183
w tym:						
w zarządzie Lasów Państwowych	252652	245653	243283	2370	6999	102
parki narodowe	57	56	53	3	1	-
w Zasobie Własności Rolnej Skarbu Państwa ..	965	965	359	606	-	-
Własność gmin	3134	3084	3046	38	50	-
Lasy prywatne	123025	123025	121568	1457	-	-
osób fizycznych	115944	115944	.	.	-	-
wspólnot gruntowych	6164	6164	.	.	-	-
spółdzielni	189	189	.	.	-	-
pozostałe	728	728	.	.	-	-

^a W miejscowym planie zagospodarowania przestrzennego.

TABL. 3. **POWIERZCHNIA GRUNTÓW LEŚNYCH I LESISTOŚĆ WEDŁUG PODREGIONÓW I POWIATÓW W 2005 R.**
Stan w dniu 31 XII

PODREGIONY POWIATY	Powierzchnia gruntów leśnych								Lesistość w %
	ogółem	lasów						grunty związane z gospodarką leśną	
		razem	lasy publiczne				lasy prywatne		
			razem	własność Skarbu Państwa		własność gmin			
		razem		w tym w zarządzie Lasów Pań- stwowych					
w hektarach									
WOJEWÓDZTWO	384798	377642	254617	251533	245653	3084	123025	7156	20,7
Podregion łódzki.....	155164	152135	104641	104032	102000	609	47494	3029	17,4
Powiaty:									
brzeziński	5016	4885	3676	3672	2302	4	1209	131	13,6
kutnowski.....	4313	4194	3740	3721	3682	19	454	119	4,7
łaski.....	13251	13076	7126	7113	6982	13	5950	175	21,2
łęczycki	4225	4160	2951	2951	2938	-	1209	65	5,4
łódzki wschodni	12445	12118	10130	10059	10045	71	1988	327	24,3
pabianicki.....	13080	12793	10387	10356	10304	31	2407	287	26,1
poddębicki.....	13788	13536	8411	8363	8336	48	5124	252	15,4
sieradzki.....	27592	27051	17624	17557	17433	66	9427	541	18,1
wieluński.....	22531	22211	12889	12828	12794	62	9322	320	23,9
wieruszowski.....	14892	14615	10432	10403	10270	29	4183	277	25,4
zduńskowolski.....	7866	7695	5567	5525	5464	42	2128	171	20,8
zgierski.....	16165	15802	11709	11484	11450	225	4093	363	18,5

TABL. 3. **POWIERZCHNIA GRUNTÓW LEŚNYCH I LESISTOŚĆ WEDŁUG PODREGIONÓW I POWIATÓW W 2005 R. (dok.)**
Stan w dniu 31 XII

PODREGIONY POWIATY	Powierzchnia gruntów leśnych								Lesistość w %
	ogółem	lasów						grunty związane z gospodarką leśną	
		razem	lasy publiczne				lasy prywatne		
			razem	własność Skarbu Państwa		własność gmin			
		razem		w tym w zarządzie Lasów Pań- stwowych					
w hektarach									
Podregion piotrkowsko- skierniewicki.....	226766	222686	148275	147254	143450	1021	74412	4080	24,2
Powiaty:									
bełchatowski	29171	28736	14153	13972	13704	181	14583	436	29,6
łowicki	9463	9293	4897	4778	4348	119	4396	170	9,4
opoczyński	31687	31233	19395	19377	18977	18	11838	454	30,1
pajęczański.....	19930	19684	10210	10139	9986	71	9474	246	24,5
piotrkowski	34534	33937	23723	23547	23072	176	10214	597	23,7
radomszczański	44149	43286	32184	31909	31720	275	11102	863	30,0
rawski.....	7962	7856	4091	4087	4034	4	3766	106	12,2
skierniewicki.....	16142	15781	11580	11519	9934	62	4201	360	20,9
tomaszowski.....	32219	31409	26682	26577	26327	104	4727	810	30,6
Miasta na prawach powiatu:									
Piotrków Trybunalski.....	1413	1376	1335	1332	1332	3	41	37	20,5
Skierniewice.....	95	95	25	18	18	7	70	0	2,9
Podregion m. Łódź	2867	2821	1702	247	203	1455	1119	46	9,6
m. Łódź	2867	2821	1702	247	203	1455	1119	46	9,6

TABL. 4. **POWIERZCHNIA LASÓW W ZARZĄDZIE LASÓW PAŃSTWOWYCH WEDŁUG WIEKU DRZEWOSTANÓW**
Stan w dniu 1 I

LATA	Powierzchnia zalesiona						
	ogółem	drzewostany według klas wieku					klasa odnowienia, klasa do odnowienia i o budowie przerębowej
		I (1-20 lat)	II (21-40)	III (41-60)	IV (61-80)	V i wyżej (81 lat i więcej)	

W TYSIĄCACH HEKTARÓW

2001	241,9	27,9	42,0	53,3	55,8	52,9	10,0
2002	242,3	27,2	41,0	53,5	55,7	53,4	11,5
2003	242,6	26,5	40,1	53,7	55,4	54,0	12,9
2004	242,8	26,1	38,9	54,0	54,6	54,6	14,6
2005	242,7	25,1	37,8	53,9	53,8	56,2	15,9

W ODSETKACH

2001	100,0	11,5	17,4	22,0	23,1	21,9	4,1
2002	100,0	11,2	16,9	22,1	23,0	22,1	4,7
2003	100,0	10,9	16,5	22,1	22,9	22,3	5,3
2004	100,0	10,8	16,0	22,2	22,5	22,5	6,0
2005	100,0	10,4	15,6	22,2	22,2	23,1	6,5

Źródło: dane Biura Urządzania Lasu i Geodezji Leśnej.

TABL. 5. **POWIERZCHNIA LASÓW W ZARZĄDZIE LASÓW PAŃSTWOWYCH WEDŁUG SKŁADU GATUNKOWEGO DRZEWOSTANÓW**
Stan w dniu 1 I

LATA	Grupy rodzajowe drzew ^a								
	sosna i modrzew	świerk	jodła i jedlica	dąb, je- sion, klon, jawor i wiąz	buk	grab	brzoza i robinia akacyjowa	olcha	osika, lipa, wierzba i topola

W TYSIĄCACH HEKTARÓW

2001	208,9	0,8	1,0	11,7	0,9	0,4	10,7	8,9	1,2
2002	208,4	0,8	1,0	11,9	1,0	0,4	11,1	8,9	1,4
2003	207,9	0,8	1,1	12,2	1,1	0,4	11,2	9,0	1,4
2004	207,4	0,8	1,1	12,6	1,1	0,4	11,3	9,2	1,4
2005	207,6	0,8	1,1	12,6	1,2	0,4	11,2	8,9	1,5

W % POWIERZCHNI LASÓW

2001	85,5	0,3	0,4	4,8	0,4	0,2	4,4	3,6	0,4
2002	85,2	0,3	0,4	4,9	0,4	0,2	4,5	3,6	0,5
2003	84,8	0,3	0,4	5,0	0,4	0,2	4,6	3,7	0,6
2004	84,5	0,3	0,5	5,1	0,5	0,2	4,6	3,7	0,6
2005	84,7	0,3	0,5	5,2	0,5	0,1	4,5	3,6	0,6

^a Według gatunków panujących (przeważających) w drzewostanie.

Źródło: dane Biura Urządzania Lasu i Geodezji Leśnej.

TABL. 6. ZASOBY DRZEWNE NA PNIE W ZARZĄDZIE LASÓW PAŃSTWOWYCH WEDŁUG WIEKU DRZEWOSTANÓW
Stan w dniu 1 I

LATA	Grubizna brutto ^a		W tym na powierzchni zalesionej							
	ogółem	zasobność na 1 ha powierzchni zalesionej w m ³	razem	drzewostany według klas					klasa odnowienia, klasa do odnowienia i o budowie przerębowej	przestoje ^b
				klasy wieku						
				I (1-20 lat)	II (21-40)	III (41-60)	IV (61-80)	V i wyżej (81 lat i więcej)		
W TYSIĄCACH m ³										
2001	48830,9	202	48812,1	263,0	4700,3	11366,2	15041,8	15804,0	1607,9	28,9
2002	48625,4	201	48606,6	259,2	4518,3	11218,0	14896,7	15963,7	1722,4	28,3
2003	49292,4	203	49274,5	284,6	4475,9	11371,6	14926,3	16313,1	1871,4	31,6
2004	50479,5	208	50454,3	283,5	4542,6	11608,1	14901,7	16762,7	2321,3	34,4
2005	51615,8	213	51584,1	284,8	4586,7	11811,0	14808,5	17164,2	2877,6	51,3
W ODSETKACH										
2001	100,0	x	100,0	0,5	9,6	23,3	30,9	32,3	3,3	0,1
2002	100,0	x	100,0	0,5	9,3	23,1	30,7	32,8	3,5	0,1
2003	100,0	x	100,0	0,6	9,1	23,1	30,2	33,1	3,8	0,1
2004	100,0	x	100,0	0,6	9,0	23,0	29,5	33,2	4,6	0,1
2005	100,0	x	99,9	0,6	8,9	22,9	28,6	33,2	5,6	0,1

^a W korze. ^b Drzewa nie wycięte w terminie przewidzianym kolejną rębności.

Źródło: dane Biura Urządzania Lasu i Geodezji Leśnej.

TABL. 7. **ZASOBY DRZEWNE NA PNIU W ZARZĄDZIE LASÓW PAŃSTWOWYCH WEDŁUG SKŁADU GATUNKOWEGO DRZEWOSTANÓW**
Stan w dniu 1 I

LATA	Zasoby grubizny brutto ^a według grup rodzajowych ^b								
	sosna i modrzew	świerk	jodła i jedlica	dąb, je-sion, klon, jawor i wiąz	buk	grab	brzoza i robinia akacyjowa	olcha	osika, lipa, wierzba i topola

W TYSIĄCACH m³

2001	42622,3	117,6	237,3	2289,8	178,6	77,8	1542,3	1642,4	122,8
2002	42446,8	118,9	237,8	2280,5	175,6	78,6	1522,5	1640,1	124,6
2003	43064,1	113,0	248,0	2294,2	178,1	82,7	1518,2	1667,3	126,8
2004	43978,7	111,6	275,1	2422,3	204,1	75,5	1567,9	1726,5	117,8
2005	44958,9	113,6	282,6	2512,1	204,6	73,3	1610,8	1745,3	114,6

W % GRUBIZNY (BRUTTO)^a OGÓŁEM

2001	87,1	0,2	0,5	4,7	0,4	0,2	3,2	3,4	0,3
2002	87,2	0,2	0,5	4,7	0,4	0,2	3,1	3,4	0,3
2003	87,3	0,2	0,5	4,6	0,4	0,2	3,1	3,4	0,3
2004	87,2	0,2	0,5	4,8	0,4	0,1	3,1	3,4	0,3
2005	87,2	0,2	0,5	4,9	0,4	0,1	3,1	3,4	0,2

^a W korze. ^b Według gatunków panujących (przeważających) w drzewostanie.

Ź r ó ł o: dane Biura Urządzenia Lasu i Geodezji Leśnej.

TABL. 8. **POWIERZCHNIA LASÓW PRYWATNYCH WEDŁUG PODREGIONÓW I POWIATÓW**
Stan w dniu 31 XII

WYSZCZEGÓLNIENIE	Ogółem	W tym gospodarstwa leśne			Z ogółem lasy ochronne	
		osób fizycznych	wspólnot gruntowych	spółdzielni		
		w hektarach				
OGÓŁEM						
2001	119892	112887	6256	251	475	0,4
2002	120584	113586	6254	227	475	0,4
2003	120901	113837	6200	205	329	0,3
2004	121481	114379	6203	190	225	0,2
2005	123025	115944	6164	189	225	0,2
Podregion łódzki	47494	45835	1360	86	8	0,0
Powiaty:						
brzeziński	1209	1206	-	-	-	-
kutnowski.....	454	441	2	-	-	-
łaski.....	5950	5555	375	3	-	-
łęczycki	1209	1185	11	6	-	-
łódzki wschodni	1988	1837	134	3	-	-
pabianicki.....	2407	2319	50	21	-	-
poddębicki.....	5124	4894	202	25	-	-
sieradzki	9427	9320	86	3	-	-
wieluński.....	9322	8863	454	1	-	-
wieruszowski.....	4183	4110	-	-	8	0,2
zduńskowolski.....	2128	2082	35	6	-	-
zgierski.....	4093	4023	11	18	-	-

TABL. 8. **POWIERZCHNIA LASÓW PRYWATNYCH WEDŁUG PODREGIONÓW I POWIATÓW**
(dok.)

Stan w dniu 31 XII

WYSZCZEGÓLNIENIE	Ogółem	W tym gospodarstwa leśne			Z ogółem lasy ochronne	
		osób fizycznych	wspólnot gruntowych	spółdzielni		
		w hektarach				
Podregion						
piotrkowsko-skierniewicki	74412	69103	4804	103	216	0,3
Powiaty:						
bełchatowski	14583	13707	844	-	-	-
łowicki	4396	4328	60	4	-	-
opoczyński	11838	11206	617	6	6	0,1
pajęczański.....	9474	8099	1029	63	1	0,0
piotrkowski	10214	9502	699	-	-	-
radomszczański.....	11102	10404	671	11	-	-
rawski.....	3766	3658	104	3	-	-
skierniewicki.....	4201	3777	398	5	209	5,0
tomaszowski.....	4727	4320	382	11	-	-
Miasta na prawach powiatu:						
Piotrków Trybunalski	41	39	-	-	-	-
Skierniewice.....	70	63	-	-	-	-
Podregion m. Łódź	1119	1007	-	-	-	-
m. Łódź	1119	1007	-	-	-	-

DZIAŁ II. ZAGOSPODAROWANIE LASU I ZADRZEWIENIA

Zawarte w tym dziale informacje charakteryzują rozmiar i strukturę wykonanych prac gospodarczych z zakresu hodowli i ochrony lasu oraz zadrzewień.

Zagospodarowanie lasu obejmuje zespół czynności gospodarczych mających na celu powiększenie zasobów leśnych oraz wzmaganie wielostronnych funkcji ekologicznych i społecznych lasu.

Hodowla lasu obejmuje wszelkie prace z zakresu nasiennictwa i szkółkarstwa leśnego, odnowień na gruntach leśnych przejściowo pozbawionych drzewostanów, zalesień na gruntach nieleśnych, dolesień luk i przerzedzeń powstałych w drzewostanach, poprawek i uzupełnień, pielęgnowanie siedlisk i drzewostanów oraz melioracji leśnych.

Przez **odnowienia** rozumie się powstawanie młodego drzewostanu w miejscu drzewostanu usuwanego lub usuniętego:

- a) odnowienia sztuczne są to uprawy leśne zakładane przez sadzenie lub siew,
- b) odnowienia naturalne są to uprawy leśne powstałe na gruntach leśnych z samosiewu i odrośli, uznane za pełnowartościowe i pokrywające co najmniej 50% terenu.

Odnowienia sztuczne wykonywane są na powierzchniach otwartych, tj. na powierzchniach zrębów zupełnych, halizn i płazowin oraz powierzchniach pod osłoną drzewostanu (w wyniku cięć prowadzonych rębniami złożonymi).

Zalesienia polegają na zakładaniu upraw leśnych na gruntach pozostających poprzednio poza uprawą leśną, tj. na gruntach nieleśnych, do których zaliczamy grunty rolne nieprzydatne do produkcji rolnej, nieużytki oraz inne grunty nadające się do zalesienia i określone w miejscowych planach zagospodarowania przestrzennego lub decyzji o warunkach zabudowy i zagospodarowania terenu.

Dolesienia luk i przerzedzeń są to czynności związane z dodatkowym wprowadzaniem sadzonek w drzewostanach II (21-40) i starszych klasach wieku (nie dotyczy drzewostanów w klasie odnowienia). Ich celem jest poprawa jakości hodowlanej, zwiększanie różnorodności gatunkowej i możliwości produkcyjnych drzewostanów.

Wprowadzanie II piętra polega na wprowadzaniu sadzonek w jednowiekowych i jednogatunkowych drzewostanach w celu stworzenia dolnej warstwy drzewostanu.

Przez **zalesienia powstałe w wyniku sukcesji naturalnej** należy rozumieć uprawy leśne powstałe w wyniku procesu kolejnych, naturalnych przemian roślinności (sukcesji) na

odłogowanych użytkach rolnych i nieużytkach, prowadzące do zmiany charakteru użytkowania gruntów z nieleśnego na leśne.

Poprawki i uzupełnienia są to prace hodowlane mające na celu poprawę jakości hodowlanej upraw i młodników, w których z różnych przyczyn powstały wypadki, luki i przerzedzenia wpływające na obniżenie w przyszłości masy drzewnej drzewostanów. Do poprawek zalicza się czynności związane z dodatkowym wprowadzaniem sadzonek w uprawach sztucznego pochodzenia w wieku do 5 lat zakładanych na powierzchniach otwartych. Uzupełnienia polegają na dodatkowym wprowadzeniu sadzonek w starszych uprawach (ponad 5 lat) i młodnikach sztucznego pochodzenia w wieku do 20 lat. Prezentowane w publikacji dane dotyczące poprawek i uzupełnień obejmują powierzchnię zredukowaną, obliczoną jako stosunek faktycznego zużycia sadzonek na jednostkę powierzchni do liczby sadzonek potrzebnej do całkowitego jej odnowienia (zalesienia).

Pielęgnowanie lasu obejmuje zespół czynności gospodarczych związanych z pielęgnowaniem gleby i drzewostanu, tj. spulchnianie gleby, niszczenie chwastów w uprawach, wprowadzanie podszytów, cięcia pielęgnacyjne i poprawianie formy poszczególnych drzew (podkrzesywanie itp.), utrzymanie gleby w czarnym ugorze w plantacjach drzew szybko rosnących.

Nazwą **uprawy** określa się drzewostan od momentu powstania do osiągnięcia zwarcia (zazwyczaj w wieku 10 lat). Prace pielęgnacyjne właściwe dla upraw to: spulchnianie gleby, odchwaszczanie, usuwanie zbędnych sadzonek (czyszczenia wczesne) oraz poprawianie formy drzewek.

Pod pojęciem **młodnika** rozumie się drzewostan w okresie od momentu osiągnięcia zwarcia do rozpoczęcia procesu naturalnego wydzielania się drzew i oczyszczania strzał (zazwyczaj w wieku od 10 do 20 lat). Prace pielęgnacyjne właściwe dla młodników to usuwanie lub hamowanie wzrostu zbędnych, wadliwych lub przeszkadzających drzew (czyszczenia późne), formowanie strzał i koron drzew.

Wprowadzanie podszytów jest to sadzenie drzew lub krzewów, które powinny znajdować się stale w dolnej warstwie drzewostanu, spełniając w stosunku do gleby i drzewostanu główną rolę pielęgnacyjną.

Dane dotyczące **pielęgnowania lasu** obejmują powierzchnie (określone szacunkowo), na których dokonywano wszystkich czynności związanych z pielęgnowaniem upraw i młodników, wprowadzaniem podszytów, formowaniem strzał i koron, itp. Dane te nie obejmują powierzchni lasów, na której wykonano trzebieże (cięcia pielęgnacyjne prowadzone w drzewostanach z reguły w wieku powyżej 20 lat).

Trzebieże są to cięcia pielęgnacyjne regulujące zagęszczenie i rozmieszczenie drzew w drzewostanie oraz skład gatunkowy drzewostanu. Ich celem jest wzmożenie przyrostu

najlepszych drzew w drzewostanie, zachowanie jego naturalnej różnorodności biologicznej i stworzenie warunków dla odnowienia. Cięcia trzebieżowe rozpoczyna się w okresie dojrzewania drzewostanu, tj. z reguły w wieku powyżej 20 lat.

Melioracje, do których zalicza się agromelioracje i melioracje wodne, są to zabiegi mające na celu oczyszczanie powierzchni przed odnowieniem i zalesieniem, likwidację warstwy rudawca, ustalanie gleby podlegającej erozji oraz polepszenie produktywności gleby przez wprowadzenie pewnych gatunków roślin, nawożenie, odwadnianie, nawadnianie itp.

Zadrzewienia są to produkcyjne i ochronne nasadzenia drzew i krzewów na terenach publicznych i prywatnych poza lasami i terenami zieleni w miastach. Celem ich jest produkcja drewna i użytków nieдрzewnych, oddziaływanie na środowisko przyrodnicze oraz kształtowanie krajobrazu. Do zadrzewień nie zalicza się: lasów i gruntów leśnych, gruntów przeznaczonych prawomocnymi decyzjami do zalesienia, sadów, plantacji oraz szkółek drzew i krzewów, cmentarzy, urządzonej zieleni komunalnej w miastach (parki miejskie, lasy komunalne, zieleńce użyteczności publicznej), ogrodów działkowych, nieruchomości otaczających obiekty zabytkowe.

Dane dotyczące pozyskania drewna z zadrzewień nie zostały uwzględnione w ogólnym pozyskaniu drewna (grubizny) zamieszczonego w dziale III „Gospodarcze wykorzystanie lasu”. Dane dotyczące pozyskania drewna z zadrzewień na gruntach prywatnych mają charakter szacunkowy.

TABL. 1. **ODNOWIENIA, ZALESIENIA I INNE PRACE HODOWLANE**

WYSZCZEGÓLNIENIE	2001	2002	2003	2004	2005					
					ogółem	lasy publiczne			lasy prywatne	
						razem	Skarbu Państwa			własność gmin
							razem	w tym Lasy Państwowe		
w hektarach										
Powierzchnia produkcyjna szkółek leśnych (stan w dniu 31 XII)	125	123	122	123	122	122	122	122	-	-
Odnowienia i zalesienia	3340	2381	3257	2537	2302	1876	1867	1846	9	426
sztuczne	3188	2240	3125	2369	2180	1790	1782	1761	8	390
zrębów ^a	1520	1227	1471	1800	1678	1607	1599	1578	8	71
halowizn i płazowin	107	52	64	78	37	30	30	30	-	7
użytków rolnych ^b i nieużytków	1561	961	1590	491	464	153	153	153	-	312
naturalne	152	141	132	168	123	86	85	85	1	37
Dolesienia luk i przerzedzeń	29	21	28	28	24	24	24	21	-	-
Wprowadzenie II piętra	249	175	194	265	335	335	335	333	-	-

^a Łącznie z odnowieniami pod osłoną drzewostanu. ^b Przeznaczonych do zalesienia, określonych w miejscowym planie zagospodarowania przestrzennego lub decyzji o warunkach zabudowy i zagospodarowania terenu.

TABL. 1. ODNOWIENIA, ZALESIENIA I INNE PRACE HODOWLANE (dok.)

WYSZCZEGÓLNIENIE	2001	2002	2003	2004	2005						
					ogółem	las publiczne				własność gmin	las prywatne
						razem	Skarbu Państwa		w tym Lasy Państwowe		
							razem				
w hektarach											
Zalesienia powstałe w wyniku sukcesji naturalnej ..	4	26	10	2	23	23	23	23	-	-	
Poprawki i uzupełnienia	433	259	288	301	261	206	200	195	6	55	
Pielęgnowanie lasu ^a	11582	10253	10702	12039	11391	10678	10625	10516	53	713	
w tym:											
upraw ^b	8859	8299	8351	9086	8990	8277	8224	8130	53	713	
młodników	2224	1682	1993	2277	2025	2025	2025	2010	-	-	
wprowadzanie podszytów	485	269	232	676	376	376	376	376	-	-	
Melioracje leśne	1297	1347	1599	1772	1467	1467	1467	1448	-	-	
Trzebieże	20652	20102	19925	20102	21325	16471	16302	16096	169	4854	

^a Bez cięć trzebieżowych. ^b Pielęgnowanie gleby i czyszczenia wczesne.

TABL. 2. ODNOWIENIA I ZALESIENIA WEDŁUG SEKTORÓW

LATA	Ogółem	Lasy publiczne				Lasy prywatne
		razem	Skarbu Państwa		własność gmin	
			razem	w tym w zarządzie Lasów Państwowych		
w hektarach						
OGÓŁEM						
2001	3340	1826	1813	1786	13	1514
2002	2381	1401	1386	1386	15	980
2003	3257	1698	1679	1660	19	1559
2004	2537	2067	2045	2025	22	470
2005	2302	1876	1867	1846	9	426
w tym ZALESIENIA						
2001	1561	214	211	205	3	1347
2002	961	168	164	164	4	793
2003	1590	160	142	142	18	1430
2004	491	187	169	169	18	304
2005	464	153	153	153	-	312

TABL. 3. **ODNOWIENIA, ZALESIENIA I INNE PRACE HODOWLANE WYKONANE W LASACH PRYWATNYCH WEDŁUG PODREGIONÓW I POWIATÓW**

WYSZCZEGÓLNIENIE	Odnowienia i zalesienia						Poprawki i uzupełnienia	Pielęgnowanie lasu		Powierzchnia trzebieży
	ogółem	odnowienia				zalesienia użytków rolnych ^b i nieużytków		ogółem	w tym upraw i młodników	
		razem	sztuczne		naturalne					
			zrębów na powierzchni otwartej ^a	halizn i płazowin						
w hektarach										
OGÓŁEM 2001	1514	167	92	34	41	1347	137	1463	1463	4653
2002	980	187	119	24	44	793	39	1440	1437	4973
2003	1559	129	78	16	35	1430	60	1215	1097	4309
2004	470	166	99	21	46	304	84	739	739	4574
2005	426	115	71	7	37	312	55	713	713	4854
Podregion łódzki	232	75	51	6	18	156	47	265	265	1410
Powiaty:										
brzeziński	4	-	-	-	-	4	-	-	-	6
kutnowski.....	31	8	8	-	-	23	-	-	-	1
łaski.....	13	-	0	-	-	13	-	-	-	402
łęczycki	24	2	-	-	2	22	5	51	51	55
łódzki wschodni	0	0	0	-	-	-	-	-	-	19
pabianicki.....	3	1	1	-	0	2	-	1	1	87
poddębicki.....	31	-	-	-	-	31	16	49	49	152
sieradzki.....	46	21	20	1	-	25	12	26	26	296
wieluński.....	57	34	15	4	15	22	2	25	25	79
wieruszowski.....	5	4	4	-	-	1	3	13	13	207
zduńskowolski.....	8	2	0	1	1	7	7	42	42	60
zgierski.....	10	3	3	-	-	7	2	58	58	46

^a Łącznie z odnowieniami pod osłoną drzewostanu. ^b Nieprzydatnych do produkcji rolnej.

TABL. 3. **ODNOWIENIA, ZALESIENIA I INNE PRACE HODOWLANE WYKONANE W LASACH PRYWATNYCH WEDŁUG PODREGIONÓW I POWIATÓW (dok.)**

WYSZCZEGÓLNIENIE	Odnowienia i zalesienia						Poprawki i uzupełnienia	Pielęgnowanie lasu		Powierzchnia trzebieży
	ogółem	odnowienia				zalesienia użytków rolnych ^b i nieużytków		ogółem	w tym upraw i młodników	
		razem	sztuczne		naturalne					
			zrębów na powierzchni otwartej ^a	halizn i płazowin						
w hektarach										
Podregion piotrkowsko-skierniewicki	194	40	20	1	19	155	8	443	443	3344
Powiaty:										
belchatowski	87	30	15	-	15	57	5	40	40	825
łowicki	4	-	-	-	-	4	1	185	185	102
opoczyński	-	-	-	-	-	-	-	-	-	256
pajęczański	16	7	3	-	4	10	-	4	4	391
piotrkowski	7	2	2	-	-	5	-	3	3	420
radomszczański	35	-	-	-	-	35	-	61	61	943
rawski.....	12	1	-	1	-	11	1	50	50	120
skierniewicki.....	14	-	-	-	-	14	1	43	43	119
tomaszowski.....	19	-	-	-	-	19	-	52	52	165
Miasta na prawach powiatu:										
Piotrków Trybunalski.....	-	-	-	-	-	-	-	-	-	3
Skierniewice.....	-	-	-	-	-	-	-	5	5	-
Podregion m. Łódź	-	-	-	-	-	-	-	5	5	100
m. Łódź	-	-	-	-	-	-	-	5	5	100

a Łącznie z odnowieniami pod osłoną drzewostanu. *b* Nieprzydatnych do produkcji rolnej.

TABL. 4. **POWIERZCHNIA GRUNTÓW NIELEŚNYCH ZALESIONYCH I PRZEZNACZONYCH DO ZALESIENIA WEDŁUG PODREGIONÓW I POWIATÓW W 2005 R.**

WYSZCZEGÓLNIENIE	Zalesienia gruntów nieleśnych		Powierzchnia gruntów nieleśnych przeznaczonych do zalesienia (stan w dniu 31 XII)	
	publiczne	prywatne	ogółem	w tym Lasy Państwowe
	w hektarach			
WOJEWÓDZTWO	152,7	311,7	182,6	102,1
Podregion łódzki.....	68,0	156,3	114,8	34,3
Powiaty:				
brzeziński	10,0	4,4	0,9	0,9
kutnowski.....	-	23,4	-	-
łaski.....	4,3	12,6	80,5	-
łęczycki	2,8	21,7	-	-
łódzki wschodni	0,6	-	4,0	4,0
pabianicki.....	8,1	1,8	-	-
poddębicki.....	5,6	30,8	12,0	12,0
sieradzki	18,0	25,3	2,7	2,7
wieluński.....	-	22,1	0,4	0,4
wieruszowski.....	10,1	1,1	2,0	2,0
zduńskowolski.....	8,5	6,5	12,2	12,2
zgierski.....	-	6,6	-	-
Podregion piotrkowsko-skierniewicki.....	84,7	155,4	67,8	67,8
Powiaty:				
bełchatowski	8,0	56,9	-	-
łowicki	0,9	4,3	-	-
opoczyński	19,9	-	5,4	5,4
pajęczański.....	4,5	10,2	1,6	1,6
piotrkowski	15,6	5,0	32,8	32,8
radomszczański	25,4	35,4	-	-
rawski.....	-	11,2	-	-
skierniewicki	9,6	13,6	-	-
tomaszowski.....	0,8	18,8	28,0	28,0
Miasta na prawach powiatu:				
Piotrków Trybunalski.....	-	-	-	-
Skierniewice.....	-	-	-	-
Podregion m. Łódź	-	-	-	-
m. Łódź.....	-	-	-	-

TABL. 5. ZADRZEWIENIA I POZYSKANIE DREWNA (GRUBIZNY) Z ZADRZEWIENI

WYSZCZEGÓLNIENIE	2001	2002	2003	2004	2005	
					ogółem	w tym na gruntach prywatnych
Powierzchnia produkcyjna szkółek zadrzewieniowych ^a w ha	41	41	45	65	65	-
Sadzenie w tys. sztuk:						
drzew	344,2	369,4	590,6	218,7	105,9	9,0
krzewów	108,0	91,2	192,7	64,5	24,9	5,8
Pozyskanie drewna (grubizny) ^b w m ³	22178	24490	25907	24730	28396	20113
grubizna iglasta	2508	3004	2524	2320	3738	2535
w tym drewno wielkowiedmiarowe ogólnego przeznaczenia	1297	1397	1088	1099	2017	1395
grubizna liściasta	19670	21486	23383	22410	24658	17578
w tym drewno wielkowiedmiarowe ogólnego przeznaczenia	6851	8373	7754	7745	8515	6152

^a Stan w dniu 31 XII. ^b Dane szacunkowe; nie uwzględniono w danych o ogólnym pozyskaniu drewna (grubizny) z lasów.

DZIAŁ III. GOSPODARCZE WYKORZYSTANIE LASU

W dziale zawarto informacje dotyczące rozmiaru i struktury pozyskania drewna oraz ubocznych produktów leśnych. Dane zaprezentowano w układzie sortymentowym według klasyfikacji jakościowo-wymiarowej określonej Polskimi Normami oraz w oparciu o Polską Klasyfikację Wyrobów i Usług (PKWiU), obowiązującą od 1 lipca 1997 r. (rozporządzenie Rady Ministrów z dnia 18 marca 1997 r. – Dz. U. Nr 42, poz. 264 z późniejszymi zmianami).

Na **miąższość** pozyskanego drewna składa się miąższość grubizny, drewna małowymiarowego (drobnicy) i karpiny.

Do **grubizny** zalicza się drewno okrągłe:

- wielkowymiarowe o średnicy górnej od 14 cm (bez kory) mierzone w pojedynczych sztukach,
- średniowymiarowe o średnicy górnej (mierzonej bez kory) od 5 cm wzwyż i dolnej do 24 cm, mierzone w pojedynczych sztukach, w sztukach grupowo i stosach.

Drewno małowymiarowe (drobnica) jest to drewno okrągłe o średnicy dolnej do 5 cm (bez kory), mierzone w sztukach grupowo lub w stosach.

Karpina to surowiec drzewny pozyskany z karp niełupanych (drewno pniakowe) lub łupanych na szczapy i niewymiarowe kęsy.

Przez **pozyskanie drewna** należy rozumieć ostateczne pozyskanie sortymentu z drewna pochodzącego z bieżących wyrębów i remanentów.

Dane o skupie jagód, owoców oraz grzybów leśnych zaprezentowano na podstawie informacji o skupie ubocznych produktów leśnych uzyskanych ze sprawozdania o symbolu R-10 „Skup produktów rolnych”. Obowiązek sprawozdawczy w tym zakresie dotyczy obecnie osób prawnych i jednostek organizacyjnych bez osobowości prawnej prowadzących w ramach działalności gospodarczej skup produktów leśnych, nie dotyczy natomiast osób fizycznych.

Dane o **skupie owoców leśnych** obejmują: bez czarny, jarzębinę, różę dziką, głóg, tarninę, jabłka dzikie i inne owoce leśne.

Dane o **skupie jagód leśnych** obejmują: borówkę czernicę, borówkę brusznicę, żurawinę, jeżynę, poziomkę, malinę leśną i inne jagody leśne.

Dane o **skupie grzybów leśnych** obejmują: kurki, podgrzybki, borowiki, maślaki, gąski, rydze, opieńki, piestrzenice i inne grzyby leśne.

Dane o ilości skupionych jagód, owoców oraz grzybów leśnych dotyczą świeżej masy tych produktów. Dla produktów skupionych w stanie suszonym dokonano zmiany na świeżą masę stosując umowne wskaźniki przeliczeniowe dla poszczególnych gatunków.

Dane o skupie ubocznych produktów leśnych według województw podano zgodnie z siedzibą dostawców.

TABL. 1. POZYSKANIE DREWNA^a

WYSZCZEGÓLNIENIE	2001	2002	2003	2004	2005
OGÓLEM w tys. m³	848,3	923,7	969,6	1027,6	1016,5
Grubizna	792,0	870,1	910,6	963,3	951,0
Lasy publiczne	716,2	798,3	840,3	878,3	877,4
własność Skarbu Państwa ...	714,6	796,9	838,5	876,3	875,4
w tym:					
w zarządzie Lasów Państwowych	703,3	783,7	827,9	866,2	865,7
parki narodowe	-	-	0,1	0,0	0,0
własność gmin	1,6	1,4	1,8	2,0	2,0
Lasy prywatne	75,8	71,8	70,3	85,1	73,5
Drewno małowymiarowe ^b	56,3	53,6	59,0	64,3	65,5
Karpina ^b	-	0,0	0,0	0,0	0,0
Grubizna na 100 ha powierz- chni lasów w m³	211,8	232,2	242,6	256,3	251,8
Lasy publiczne	281,9	314,2	330,3	345,2	344,6
w tym w zarządzie Lasów Państwowych	287,4	320,0	337,8	353,1	352,4
Lasy prywatne	63,2	59,6	58,1	70,0	59,8

^a Bez pozyskania drewna (grubizny) z zadrzewień. ^b Wyłącznie w lasach publicznych.

TABL. 2. POZYSKANIE DREWNA WEDŁUG SORTYMENTÓW

WYSZCZEGÓLNIENIE	2001	2002	2003	2004	2005
	w tysiącach m ³				
OGÓŁEM	848,3	923,7	969,6	1027,6	1016,5
GRUBIZNA	792,0	870,1	910,6	963,3	951,0
Grubizna iglasta	608,5	679,0	700,4	755,2	751,4
z tego drewno:					
wielkowymiarowe ogólnego przeznaczenia	255,5	316,8	329,5	366,6	346,1
wielkowymiarowe specjalne	0,6	0,6	1,0	1,3	0,8
średniowymiarowe dłużycowe	40,3	47,7	42,2	40,7	43,9
średniowymiarowe do prze- robu przemysłowego	290,0	284,9	296,2	314,1	327,7
opałowe	22,1	29,1	31,5	32,5	32,9
Grubizna liściasta	183,5	191,2	210,2	208,1	199,6
z tego drewno:					
wielkowymiarowe ogólnego przeznaczenia	55,1	55,6	63,5	69,1	64,4
wielkowymiarowe specjalne	8,6	6,5	6,1	7,1	6,2
średniowymiarowe dłużycowe	-	0,1	0,1	-	-
średniowymiarowe do prze- robu przemysłowego	94,5	102,2	111,5	104,8	93,4
opałowe	25,4	26,8	29,0	27,1	35,6
DREWNO					
MAŁOWYMIAROWE^a ...	56,3	53,6	59,0	64,3	65,5
Do przerobu przemysłowego ..	9,3	6,5	7,1	12,7	14,7
Opałowe	47,0	47,1	51,9	51,6	50,8
KARPINA^a	-	0,0	0,0	0,0	0,0

^a Wyłącznie w lasach publicznych.

TABL. 3. POZYSKANIE DREWNA WEDŁUG FORM WŁASNOŚCI I SORTYMENTÓW W 2005 R.

WYSZCZEGÓLNIENIE	Ogółem	Lasy publiczne				Lasy prywatne
		razem	Skarbu Państwa		własność gmin	
			razem	w tym Lasy Państwowe		
w tysiącach m ³						
OGÓŁEM	1016,5	942,9	940,9	930,5	2,0	73,5
Grubizna	951,0	877,4	875,4	865,7	2,0	73,5
Grubizna iglasta	751,4	690,4	689,4	682,8	1,0	60,9
z tego drewno:						
wielkowymiarowe ogólnego przeznaczenia ..	346,1	305,0	304,4	300,7	0,6	41,1
wielkowymiarowe specjalne	0,8	0,8	0,8	0,8	-	-
średniowymiarowe dłużycowe	43,9	43,9	43,9	43,7	-	-
średniowymiarowe do przerobu przemysłowego	327,7	316,0	315,8	313,8	0,2	11,7
opałowe	32,9	24,8	24,7	23,7	0,1	8,1
Grubizna liściasta	199,6	187,0	186,0	183,0	1,0	12,6
z tego drewno:						
wielkowymiarowe ogólnego przeznaczenia ..	64,4	57,1	56,6	56,0	0,5	7,3
wielkowymiarowe specjalne	6,2	6,2	6,2	6,2	-	-
średniowymiarowe dłużycowe	-	-	-	-	-	-
średniowymiarowe do przerobu przemysłowego	93,4	91,1	90,9	90,6	0,2	2,3
opałowe	35,6	32,6	32,4	30,2	0,3	3,0
Drewno małowymiarowe	65,5	65,5	65,5	64,8	-	-
Do przerobu przemysłowego	14,7	14,7	14,7	14,7	-	-
Opałowe	50,8	50,8	50,8	50,1	-	-
Karpina^a	0,0	0,0	0,0	0,0	-	-

^a Wyłącznie w lasach publicznych.

TABL. 4. POZYSKANIE DREWNA (GRUBIZNY) W LASACH PRYWATNYCH I GMINNYCH WEDŁUG PODREGIONÓW I POWIATÓW

WYSZCZEGÓLNIENIE	Lasy prywatne						Lasy gminne		
	ogółem	drewno iglaste			drewno liściaste			ogółem	w tym liściaste
		razem	dłużycowe	stosowe	razem	dłużycowe	stosowe		
w m ³									
2001	75810	64519	42518	22001	11291	6415	4876	1556	1108
2002	71825	61799	41899	19900	10026	5979	4047	1412	1010
2003	70259	57299	40853	16446	12960	7421	5536	1823	1216
2004	85071	71262	48295	22967	13809	8170	5639	2005	1232
2005	73537	60931	41138	19793	12606	7301	5305	2008	1019
Podregion łódzki.....	25927	22576	13602	8974	3351	2035	1316	479	73
Powiaty:									
brzeziński	130	95	38	57	35	-	35	-	-
kutnowski.....	52	52	29	29	-	-	-	-	-
łaski.....	3901	3237	1588	1649	664	367	297	10	-
łęczycki	330	279	202	77	51	10	41	-	-
łódzki wschodni	582	432	220	212	150	86	64	-	-
pabianicki.....	2272	1881	610	1271	391	292	99	-	-
poddębicki.....	2047	1630	812	818	417	301	116	-	-
sieradzki	6152	5507	4064	1443	645	438	207	72	33
wieluński.....	5439	5167	3614	1553	272	173	99	202	-
wieruszowski.....	3080	2747	2087	660	333	295	38	-	-
zduńskowolski.....	657	506	274	232	151	66	85	-	-
zgierski.....	1285	1043	64	979	242	7	235	195	40

TABL. 4. POZYSKANIE DREWNA (GRUBIZNY) W LASACH PRYWATNYCH I GMINNYCH WEDŁUG PODREGIONÓW I POWIATÓW (dok.)

WYSZCZEGÓLNIENIE	Lasy prywatne						Lasy gminne		
	ogółem	drewno iglaste			drewno liściaste			ogółem	w tym liściaste
		razem	dłużycowe	stosowe	razem	dłużycowe	stosowe		
w m ³									
Podregion piotrkowsko-skierniewicki	47467	38298	27509	10789	9169	5236	3933	184	14
Powiaty:									
bełchatowski	13468	11868	9247	2621	1600	848	752	-	-
łowicki	1103	526	497	29	577	534	43	184	14
opoczyński	3910	3531	3373	158	379	346	33	-	-
pajęczański.....	4479	4201	2988	1213	278	172	106	-	-
piotrkowski	7808	6491	4575	1916	1317	564	753	-	-
radomszczański	10355	7782	4649	3133	2573	1673	900	-	-
rawski.....	1362	713	368	345	649	481	168	-	-
skierniewicki	2140	1080	406	674	1060	238	822	-	-
tomaszowski.....	2795	2082	1391	691	713	371	342	-	-
Miasta na prawach powiatu:									
Piotrków Trybunalski.....	47	24	15	9	23	9	14	-	-
Skierniewice.....	-	-	-	-	-	-	-	-	-
Podregion m. Łódź	143	57	27	30	86	30	56	1345	932
m. Łódź	143	57	27	30	86	30	56	1345	932

TABL. 5. IŁOŚĆ I WARTOŚĆ SKUPU OWOCÓW, JAGÓD ORAZ GRZYBÓW LEŚNYCH^a

WYSZCZEGÓLNIENIE	2001	2002	2003	2004	2005
Jagody: w tonach	47	47	19	516	138
w tys. zł	188,2	130,1	62,5	2274,1	762,8
Owoce leśne: w tonach	83	94	183	292	45
w tys. zł .	49,4	51,2	101,3	399,3	51,1
Grzyby: w tonach	68	9	2	190	167
w tys. zł	457,2	104,3	31,3	1559,9	1145,4

^a Dotyczy owoców, jagód i grzybów leśnych świeżych. Grupowane metodą według siedziby dostawcy.

DZIAŁ IV. ZAGROŻENIE I OCHRONA ŚRODOWISKA LEŚNEGO

W dziale zawarto statystyczną charakterystykę zagadnień dotyczących:

- istniejących zagrożeń środowiska leśnego,
- działań podejmowanych na rzecz ochrony środowiska leśnego, zachowania trwałości zasobów leśnych, ich powiększenia i rozwoju,
- ekologicznych funkcji lasów oraz ochrony lasów o szczególnych walorach przyrodniczych,
- obszarów i obiektów objętych ochroną.

Ochrona lasu obejmuje czynności zapobiegające szkodom wyrządzanym w lesie przez czynniki przyrody ożywionej i nieożywionej oraz zanieczyszczenia przemysłowe, zwalczające choroby i szkodniki oraz usuwające zaistniałe szkody.

Strefy uszkodzenia lasów na skutek emisji przemysłowych gazów i pyłów są to obszary lasu charakteryzujące się jednakowym (zbliżonym) stopniem uszkodzenia. Ustalenie stref uszkodzenia wykonuje się na podstawie rejestracji zmian powstałych w drzewostanie, głównie zmian w aparacie asymilacyjnym, przyroście wysokości i żywotności drzew wskaźnikowych oraz zmian charakteru roślinności. W zależności od stopnia nasilenia szkodliwego oddziaływania gazów i pyłów wyróżnia się następujące strefy:

strefa 0 – wolna od uszkodzeń,

strefa I – uszkodzeń słabych,

strefa II – średnich,

strefa III – uszkodzeń silnych.

Dane dotyczące powierzchni i miąższości drzewostanów uszkodzonych oddziaływaniem pyłów i gazów według województw zostały opracowane przez Biuro Urządzenia Lasu i Geodezji Leśnej na podstawie danych ustalanych przez jednostki Lasów Państwowych. W związku z rezygnacją wyznaczania stref uszkodzenia lasu, zgodnie ze znowelizowaną ustawą o lasach (Dz. U. z 2000 r., Nr 56, poz. 679 z późniejszymi zmianami), BUL i GL nie posiada danych za 2005 r.

Dane o **gruntach leśnych wyłączonych z produkcji leśnej na cele nieleśne** dotyczą gruntów, za które pobrano należności i opłaty w trybie ustawy z dnia 3 lutego 1995 r. o ochronie gruntów rolnych i leśnych (Dz. U. Nr 16, poz. 78 z późniejszymi zmianami). Prezentowane dane nie obejmują gruntów leśnych wyłączonych z produkcji z pominięciem powołanych powyżej przepisów.

Pod pojęciem **typu siedliskowego lasu** należy rozumieć kategorię siedlisk równoważnych pod względem przyrodniczym dla produkcji leśnej i charakteryzujących się określonym kompleksem elementów glebowo-gatunkowych, składem roślinności dna lasu oraz doborem składu gatunkowego drzewostanu.

Rezerwat przyrody obejmuje obszary w stanie naturalnym lub mało zmienionym, ekosystemy, ostoje i siedliska przyrodnicze, a także siedliska roślin, zwierząt i grzybów oraz twory i składniki przyrody nieożywionej, wyróżniające się szczególnymi wartościami przyrodniczymi, naukowymi, kulturowymi lub walorami krajobrazowymi. Uznanie obszaru za rezerwat następuje w drodze rozporządzenia wojewody. W zestawieniach tabelarycznych przyjęto klasyfikację rezerwatów zgodnie z dotychczas stosowanym ich podziałem na 9 typów, opracowanym przez Z. Czubińskiego.

Park krajobrazowy jest obszarem chronionym ze względu na wartości przyrodnicze, historyczne i kulturowe oraz walory krajobrazowe w celu zachowania i popularyzacji tych wartości w warunkach zrównoważonego rozwoju. Grunty rolne, leśne i inne nieruchomości znajdujące się w granicach parku krajobrazowego pozostawia się w gospodarczym wykorzystaniu. Utworzenie parku krajobrazowego następuje w drodze rozporządzenia wojewody.

Obszar chronionego krajobrazu obejmuje tereny wyróżniające się krajobrazowo o zróżnicowanych ekosystemach, wartościowe ze względu na możliwość zaspokajania potrzeb związanych z turystyką i wypoczynkiem lub pełnią funkcję korytarzy ekologicznych. Wprowadzenie tej formy ochrony przyrody następuje w drodze rozporządzenia wojewody lub na mocy uchwały rady gminy.

Pomnikami przyrody są pojedyncze twory przyrody żywej i nieożywionej lub ich skupiska o szczególnej wartości przyrodniczej, naukowej, kulturowej, historycznej lub krajobrazowej oraz odznaczające się indywidualnymi cechami, wyróżniającymi je wśród innych tworów, okazałych rozmiarów drzewa, krzewy gatunków rodzimych lub obcych, źródła, wodospady, wywierzyśka, skałki, jary, głazy narzutowe, jaskinie. Wprowadzenie tej formy ochrony przyrody następuje w drodze rozporządzenia wojewody lub na mocy uchwały rady gminy.

Stanowiska dokumentacyjne przyrody nieożywionej są to niewyodrębniające się na powierzchni lub możliwe do wyodrębnienia, ważne pod względem naukowym i dydaktycznym, miejsca występowania formacji geologicznych, nagromadzonych skamieniałości lub tworów mineralnych, jaskinie lub schroniska podskalne wraz z namuliskami oraz fragmenty eksploatowanych lub nieczynnych wyrobisk powierzchniowych i podziemnych. Ustanawia się je w drodze rozporządzenia wojewody lub uchwały rady gminy.

Użytki ekologiczne są to zasługujące na ochronę pozostałości ekosystemów, mające znaczenie dla zachowania różnorodności biologicznej – naturalne zbiorniki wodne oraz śródpolne i śródleśne „oczka wodne”, kępy drzew i krzewów, bagna, torfowiska oraz wydmy; płaty nieużytkowanej roślinności; starorzecza; wychodnie skalne; skarpy, kamieńce itp. Użytki ekologiczne ustanawia się w drodze rozporządzenia wojewody lub uchwały rady gminy i uwzględnia się w miejscowym planie zagospodarowania przestrzennego i uwidacznia w ewidencji gruntów.

Zespołami przyrodniczo-krajobrazowymi są fragmenty krajobrazu naturalnego i kulturowego zasługujące na ochronę ze względu na ich walory widokowe lub estetyczne. Zespoły przyrodniczo-krajobrazowe ustanawia się w drodze rozporządzenia wojewody lub uchwały rady gminy.

Lasy ochronne to obszary leśne podlegające ochronie ze względu na spełniane funkcje. Za lasy ochronne mogą być uznane lasy, które chronią glebę przed zmywaniem lub wyjałowieniem, powstrzymują usuwanie się ziemi, ograniczają powstawanie lotnych piasków, stanowią drzewostany uszkodzone na skutek działalności przemysłu, stanowią drzewostany nasienne lub ostoje zwierząt podlegających ochronie gatunkowej, mają szczególne znaczenie przyrodniczo-naukowe lub dla obronności i bezpieczeństwa państwa. Są położone w granicach administracyjnych miast i w odległości do 10 km od granic administracyjnych miast liczących ponad 50 tys. mieszkańców; w strefach ochronnych wokół sanatoriów i uzdrowisk; w strefie górnej granicy lasów.

TABL. 1. **DRZEWOSTANY^a USZKODZONE ODDZIAŁYWANIEM GAZÓW I PYŁÓW**
Stan w dniu 1 I

WYSZCZEGÓLNIENIE	2001	2002	2003	2004
POWIERZCHNIA DRZEWOSTANÓW w ha				
OGÓŁEM	238017	238017	238528	221344
w % powierzchni lasów	97,4	97,2	97,4	90,3
Strefy uszkodzenia:				
I (uszkodzenia słabe)	164517	164517	169000	146644
II (uszkodzenia średnie) ...	73500	73500	69528	74700
ZASOBY DRZEWNE NA PNIU (grubizna brutto ^b) w tys. m ³				
OGÓŁEM	47976	47976	48738	45474
Strefy uszkodzenia:				
I (uszkodzenia słabe)	33278	33278	35052	30440
II (uszkodzenia średnie) ...	14698	14698	13686	15034

a W lasach w zarządzie Lasów Państwowych. *b* W korze.

Źródło: dane Biura Urządzania Lasów i Geodezji Leśnej.

TABL. 2. **ODDZIAŁYWANIE GÓRNICICTWA NA OBSZARY LEŚNE**
Stan w dniu 31 XII

LATA	Powierzchnia lasów, na której obserwuje się:			
	osiadanie terenu	zawodnienie terenu		osuszanie terenów leśnych
		razem	w tym grunty wyłączone z produkcji leśnej	
	w hektarach			
2001	1384	18	18	8500
2003	1400	3	3	8500
2005	1770	-	-	8500

TABL. 3. ZWALCZANIE^a SZKODNIKÓW W LASACH

LATA	Powierzchnia chroniona			
	przed owadami ^b		przed zwierzyną ^c (bez grodzień)	przed grzybami ^c
	razem	w tym przy użyciu sprzętu lotniczego		
	w hektarach			
2001	1187	-	1104	1772
2002	4599	4067	756	1187
2003	10641	10084	778	911
2004	4599	3834	900	974
2005	1134	1134	1113	1289

a Środkami chemicznymi, biologicznymi i mechanicznymi. *b* W lasach publicznych i prywatnych. *c* W lasach w zarządzie Lasów Państwowych.

Ź r ó d ł o: dane Dyrekcji Generalnej Lasów Państwowych.

TABL. 4. POWIERZCHNIA GRUNTÓW LEŚNYCH WYŁĄCZONA Z PRODUKCJI LEŚNEJ^a NA CELE NIELEŚNE

WYSZCZEGÓLNIENIE	2002	2003	2004	2005
	w hektarach			
OGÓLEM	84,48	233,46	106,42	104,05
w tym grunty prywatne ...	51,15	137,04	58,97	21,92
Kierunki wyłączenia na:				
tereny przemysłowe	9,33	3,28	3,00	14,54
tereny komunikacyjne	18,78	6,72	5,77	7,19
tereny osiedlowe	4,88	10,76	2,94	3,94
użytki kopalne	48,47	212,70	68,35	50,20
zbiorniki wodne	-	-	-	-
pozostałe kierunki	3,02	-	26,36	28,18

a W trybie obowiązujących przepisów prawnych o ochronie gruntów rolnych i leśnych.

Ź r ó d ł o: dane Ministerstwa Środowiska.

TABL. 5. POŻARY LASÓW^a WEDŁUG PRZYCZYN ICH POWSTAWANIA

WYSZCZEGÓLNIENIE	2001		2002		2003		2004		2005	
	liczba pożarów	powierzchni a w ha	liczba pożarów	powierzchni a w ha	liczba pożarów	powierzchni a w ha	liczba pożarów	powierzchni a w ha	liczba pożarów	powierzchni a w ha
OGÓLEM	161	66,74	760	339,93	1237	1114,90	557	199,30	1162	507,25
Podpalenia	55	20,46	248	150,04	460	563,53	192	61,35	424	239,33
Nieostrożność:										
nieletnich	3	0,46	4	0,43	7	2,87	2	0,04	2	0,03
dorosłych	97	45,18	486	177,78	729	515,97	345	122,22	697	248,26
Wyładowania atmosferyczne	-	-	5	0,54	3	0,13	-	-	3	0,30
Wady urządzeń technicznych	-	-	4	3,13	6	2,74	5	11,37	8	4,77
Wady środków transportu	-	-	2	3,70	4	7,52	2	1,90	2	4,70
Pozostałe	5	0,34	10	3,31	27	21,94	11	2,42	26	9,86
Nieustalone	1	0,30	1	1,00	1	0,20	-	-	-	-

^a Dane według ewidencji zgłoszeniowej.

Źródło: dane Komendy Głównej Państwowej Straży Pożarnej.

TABL. 6. **OBIEKTY I OBSZARY O SZCZEGÓLNYCH WALORACH PRZYRODNICZYCH PRAWNIE CHRONIONE^a**
Stan w dniu 31 XII

WYSZCZE	2001	2004	2005			
			w hektarach		w odsetkach	w % powierzchni województwa
OGÓŁEM	297982,5	298063,5	298808,9	100,0	16,4	x
Parki narodowe ^b	68,2	72,4	72,4	0,0	0,0	- ^d
Rezerваты przyrody ^b ...	7323,8	7323,8	7323,8	2,5	0,4	88
Parki krajobrazowe ^{bc}	95089,8	95089,8	95089,8	31,8	5,2	6
Obszary chronionego krajobrazu ^{bc}	184414,4	184414,4	184329,9	61,7	10,1	14
Użytki ekologiczne	946,4	982,3	1459,3	0,5	0,1	376
Stanowiska dokumentacyjne	10,5	10,8	10,8	0,0	0,0	3
Zespoły przyrodniczo-krajobrazowe	10129,4	10170,0	10522,9	3,5	0,6	22
Pomniki przyrody	-	-	-	-	-	3541
w tym wprowadzone uchwałą rady gminy	-	-	-	-	-	160

a Łącznie z obiektami utworzonymi na mocy uchwały rady gminy. b Bez otuliny. c Bez rezerwatów i pozostałych form ochrony przyrody położonych na terenie parków krajobrazowych i obszarów chronionego krajobrazu. d Obiekt wykazano w województwie mazowieckim.

TABL. 7. **REZERWATY PRZYRODY W 2005 R.**
Stan w dniu 31 XII

WYSZCZEGÓLNIENIE	Obiekty	Powierzchnia rezerwatów						
		ogółem w ha	w % powierzchni województwa	przeciętna 1 obiektu w ha	w tym ścisłych		z ogółem	
					w ha	w % powierzchni rezerwatów ogółem	las	użytki rolne
				w ha				
OGÓŁEM	88	7323,8	0,40	83,2	36,6	0,5	4235,4	20,7
Faunistyczne	1	2350,6	0,13	2350,6	-	-	-	-
Krajobrazowe	2	187,8	0,01	93,9	-	-	187,8	-
Leśne	67	3535,8	0,19	52,8	-	-	3535,8	-
Torfowiskowe ...	6	502,8	0,03	83,8	36,6	7,3	357,2	-
Florystyczne	9	218,4	0,01	24,3	-	-	154,6	-
Wodne	1	487,0	0,03	487,0	-	-	-	-
Stepowe	-	-	-	-	-	-	-	-
Przyrody nieożywionej	1	20,7	0,0	20,7	-	-	-	-
Słonoroślowe	1	20,7	0,0	20,7	-	-	-	20,7

TABL. 8. POWIERZCHNIA LASÓW OCHRONNYCH

WYSZCZEGÓLNIENIE	2001	2002	2003	2004	2005
	w hektarach				
OGÓLEM	143191	143192	132220	135625	130988
w % powierzchni lasów	38,3	38,2	35,2	36,1	34,7
W zarządzie Lasów Państwowych ^a	141220	141225	130394	133907	129264
w tym:					
glebochronne	4351	4354	4336	4424	4472
wodochronne	27083	27083	29974	30495	30266
w strefie oddziaływania przemysłu ...	57962	57968	44153	42518	29983
w miastach i wokół miast	33373	33366	33084	35557	43350
Prywatne ^b	475	475	329	225	225
Gminne ^b	1496	1492	1497	1493	1499
w tym w miastach i wokół miast	1490	1491	1495	1492	1498

a Stan w dniu 1 I. *b* Stan w dniu 31 XII.

Źródło: w zakresie Lasów Państwowych – dane Dyrekcji Generalnej Lasów Państwowych (opracowanie BUL i GL „Wyniki aktualizacji stanu powierzchni leśnej i zasobów drzewnych w Lasach Państwowych – na dzień 1 I).

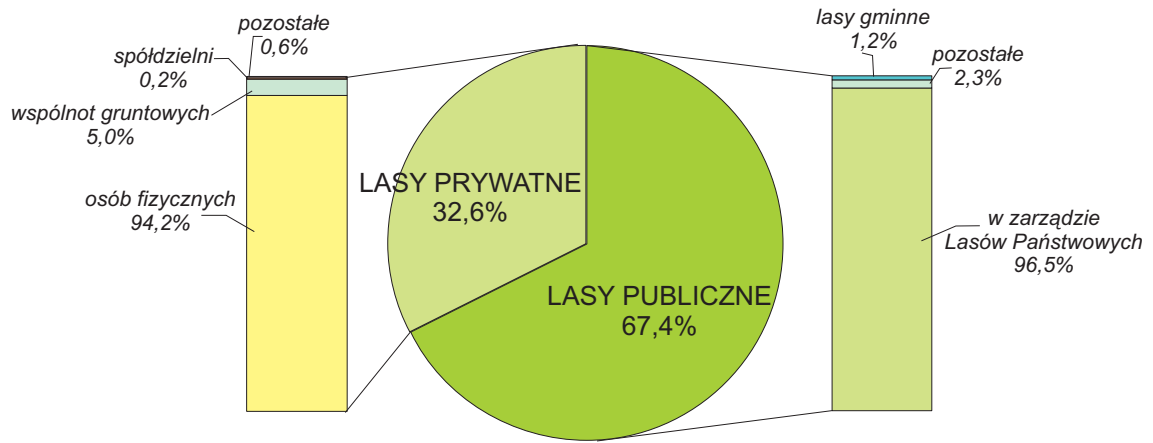
WYKRESY

LESISTOŚĆ WEDŁUG POWIATÓW W 2005 R. Stan w dniu 31 XII

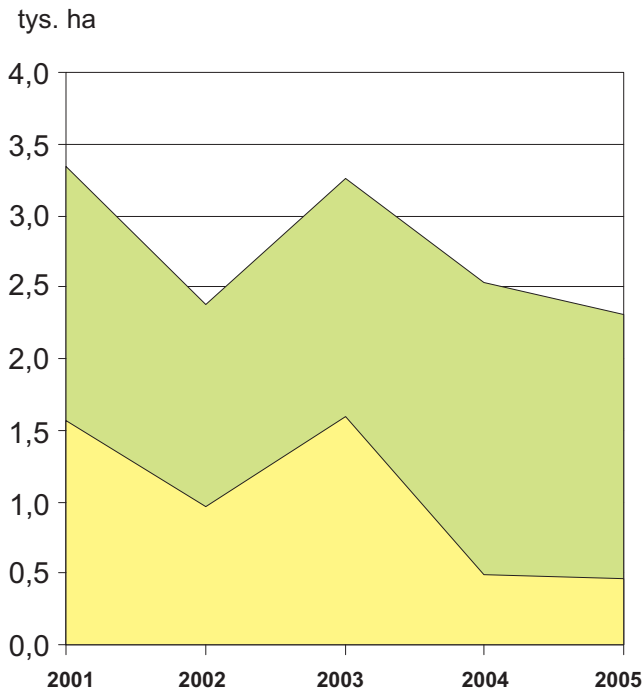


STRUKTURA POWIERZCHNI LASÓW WEDŁUG FORM WŁASNOŚCI W 2005 R.

Stan w dniu 31 XII

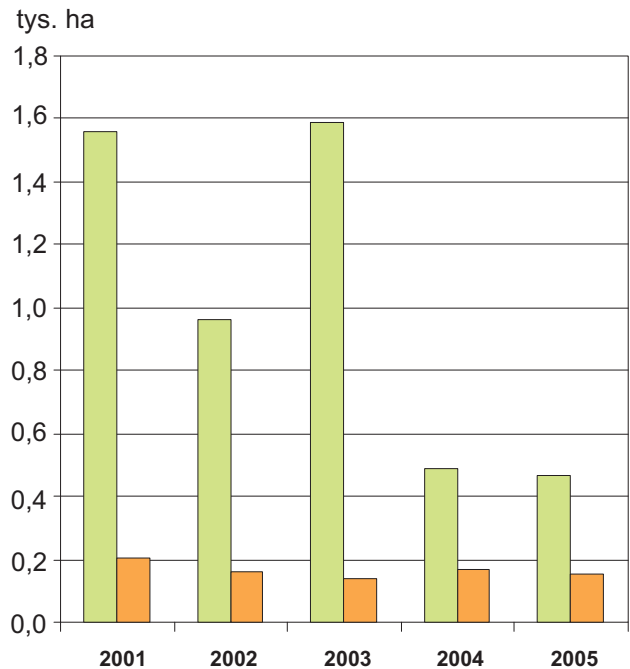


ODNOWIENIA I ZALESIENIA



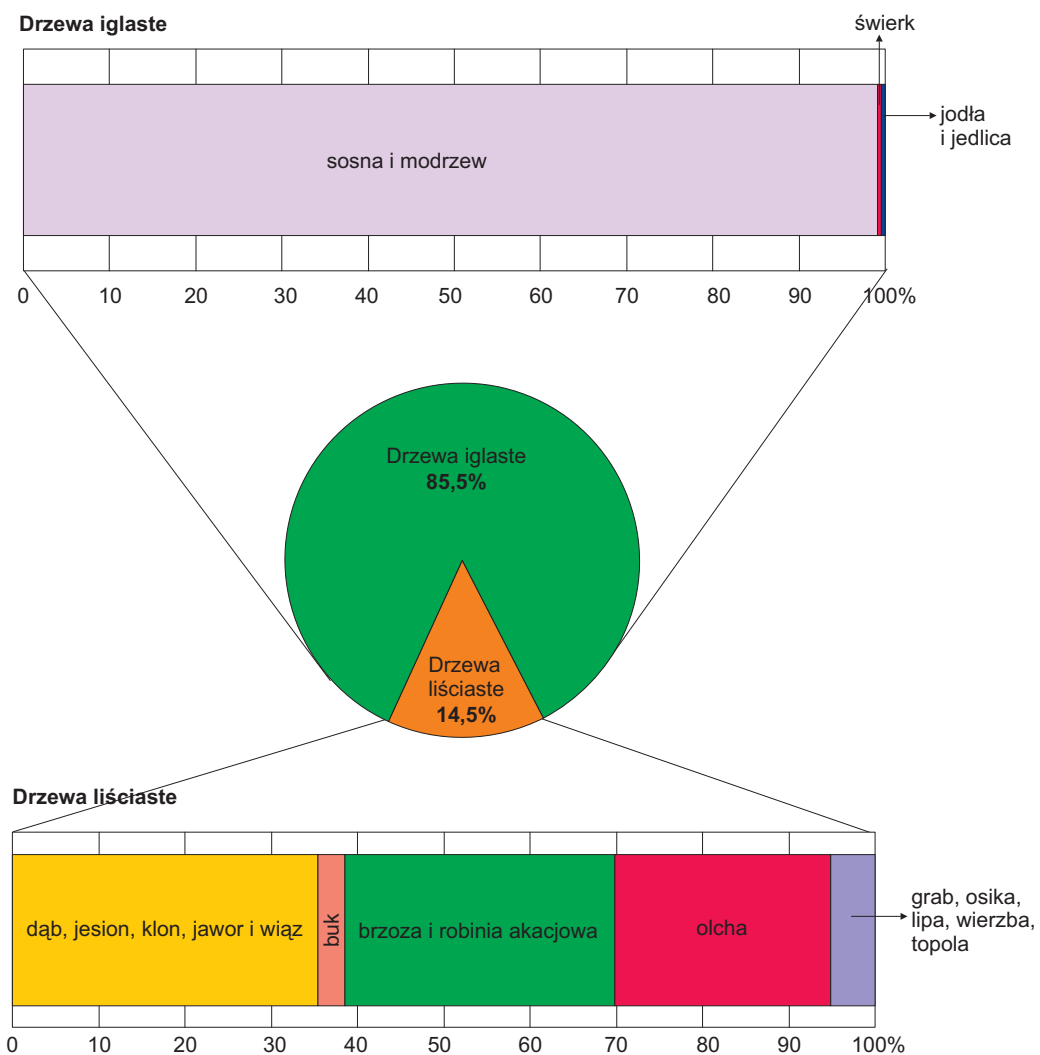
- odnowienia i zalesienia ogółem
- w tym zalesienia użytków rolnych i nieużytków

WYKONANIE ZALESIEŃ



- Ogółem
- Lasy Państwowe

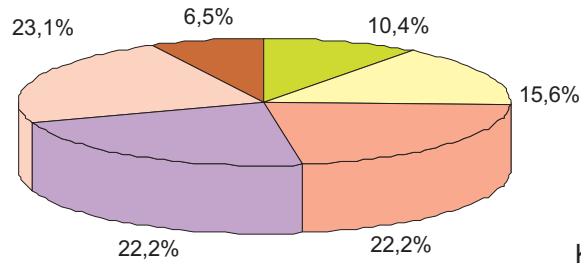
STRUKTURA POWIERZCHNI LASÓW^a WEDŁUG SKŁADU GATUNKOWEGO W 2005 R. Stan w dniu 1 I



^a W zarządzie Lasów Państwowych
Źródło: Biuro Urządzania Lasu i Geodezji Leśnej.

STRUKTURA WIEKOWA LASÓW^a W 2005 R. Stan w dniu 1 I

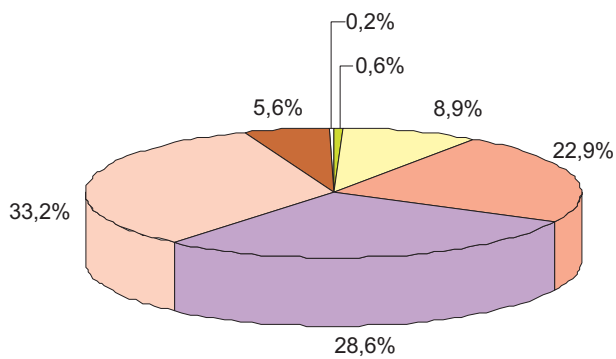
Powierzchnia zalesiona



Klasy wieku drzewostanu:

- I (1-20 lat)
- II (21-40 lat)
- III (41-60 lat)
- IV (61-80 lat)
- V i wyżej (81 lat i więcej)
- klasa odnowienia, do odnowienia i o budowie przerębowej
- Powierzchnia niezalesiona /przeście

Zasoby drzewne (grubizna w korze)



^a W zarządzie Lasów Państwowych
Źródło: Biuro Urządzania Lasu i Geodezji Leśnej.