



URZĄD STATYSTYCZNY W ŁODZI

1918 * GŁÓWNY URZĄD STATYSTYCZNY * 2013
95lat
GUS

ROLNICTWO W WOJEWÓDZTWIE ŁÓDZKIM W 2012 R.



BELLAROSA
MŁCZAKA

OWACJA
MŁCZAKA

CEKIN
MŁCZAKA

ŁÓDŹ 2013

**URZĄD STATYSTYCZNY
W ŁODZI**

INFORMACJE
I OPRACOWANIA
STATYSTYCZNE

**ROLNICTWO W WOJEWÓDZTWIE
ŁÓDZKIM W 2012 R.**

ŁÓDŹ 2013

**ZESPÓŁ REDAKCYJNY
URZĘDU STATYSTYCZNEGO W ŁODZI**

PRZEWODNICZĄCY:

Piotr Ryszard Cmela

CZŁONKOWIE:

Edward Bedlechowicz, Mariola Chrobot, Ewelina Herman, Anna Jaeschke,
Stanisław Kaniewicz, Sławomir Konczak, Włodzimierz Obraniak, Elżbieta Ossowska,
Tomasz Piasecki, Jolanta Włodarczyk, Lilianna Wójcik

SERIA: INFORMACJE I OPRACOWANIA STATYSTYCZNE

OPRACOWANIE:

Edward Bedlechowicz, Teresa Binio, Piotr Chabior, Włodzimierz Janek,
Ewa Sztendel – Ośrodek Warunków Życia i Badań Ankiety

Pod kierunkiem Jolanty Włodarczyk

SKŁAD, GRAFIKA:

Elżbieta Kucek – Łódzki Ośrodek Badań Regionalnych

PROJEKT OKŁADKI:

Katarzyna Szkopiecka – Łódzki Ośrodek Badań Regionalnych

Przy publikowaniu danych US – prosimy o podanie źródła

ISBN 978-83-60002-57-5

Druk: Zakład Wydawnictw Statystycznych, al. Niepodległości 208, 00-925 Warszawa

Nakład 130 egz

Cena zł 18,00

Przedmowa

Publikacja jest zbiorczym opracowaniem zawierającym wyniki przeprowadzonych w 2012 r. badań reprezentacyjnych, sprawozdawczości oraz szacunków i ocen rzeczoznawców terenowych z zakresu statystyki rolnictwa.

Opracowanie składa się z uwag metodycznych, syntezy oraz części tabelarycznej.

W uwagach metodycznych przedstawiono podstawowe definicje i pojęcia oraz zasady grupowania danych.

Publikacja, zarówno w części analitycznej, jak i tabelarycznej, podzielona została na następujące bloki tematyczne:

- charakterystyka czynników produkcji,
- użytkowanie gruntów i powierzchnia zasiewów,
- produkcja roślinna,
- produkcja zwierzęca,
- skup i ceny produktów rolnych.

Dla zilustrowania przemian i tendencji w produkcji rolniczej, w części prezentującej wyniki badań w ujęciu wojewódzkim, informacje zaprezentowano na tle roku 2011 i średnich z lat 2006-2010.

Dyrektor
Urzędu Statystycznego w Łodzi



dr Piotr Ryszard Cmela

Preface

The publication is collective study concerning agricultural statistics, which include the results of the sample surveys conducted in 2012, aggregates reporting results as well as estimates and surveyors' assessments.

The study consists of methodological notes, synthesis and a tabular part.

Methodological notes include fundamental definitions and concepts of agricultural statistics as well as the rules of data aggregation.

Publication, both analytical part and statistical tables, consists of following subject groups:

- characteristics of production factors,*
- land use,*
- crop production,*
- animal production,*
- procurement and prices of agricultural products.*

In analytical part, information on the voivodship is presented on the background of the values for 2011 and average values for 2006-2010, to illustrate changes and trends in agricultural outputs.

*Director
of the Statistical Office in Łódź*



Piotr Ryszard Cmela, Ph.D.

SPIS TREŚCI
CONTENTS

		<u>Str.</u> <u>Page</u>
PRZEDMOWA	PREFACE	3
UWAGI METODYCZNE	METHODOLOGICAL NOTES	8
WYNIKI BADAŃ - SYNTEZA	RESULTS OF SURVEY – SYNTHESIS	16
I. Charakterystyka czynników produkcji	<i>I. Characteristics of production factors</i>	16
II. Użytkowanie gruntów i powierzchnia zasiewów	<i>II. Land use and sown area</i>	21
III. Produkcja roślinna	<i>III. Crop production</i>	25
IV. Produkcja zwierzęca	<i>IV. Animal production</i>	43
V. Skup i ceny produktów rolnych	<i>V. Procurement and prices of agricultural products</i>	49
 SPIS WYKRESÓW	 LIST OF GRAPHS	
Wykres 1. Temperatura powietrza	<i>Air temperature</i>	18
Wykres 2. Opady	<i>Precipitation</i>	19
Wykres 3. Zużycie nawozów mineralnych i wapniowych na 1 ha użytków rolnych	<i>Consumption of mineral and lime fertilizers per 1 ha of agricultural land</i>	20
Wykres 4. Użytkowanie gruntów w gospodarstwach rolnych w 2012 r.	<i>Land use in agricultural holdings in 2012</i>	21
Wykres 5. Użytki rolne w gospodarstwach rolnych ogółem w 2012 r.	<i>Agricultural land on agricultural holdings in 2012</i>	22
Wykres 6. Udział powierzchni poszczególnych grup upraw w ogólnej powierzchni zasiewów w 2012 r.	<i>Share of the area of the given plant groups in total sown area in 2012</i>	23
Wykres 7. Udział powierzchni poszczególnych upraw zbożowych w ogólnej powierzchni zbóż w 2012 r.	<i>Share of the area of the given cereals in total cereal growing in 2012</i>	26
Wykres 8. Plony i zbiory zbóż	<i>Yields and production of cereals</i>	28
Wykres 9. Plony i zbiory ziemniaków	<i>Yields and production of potatoes</i>	29
Wykres 10. Plony i zbiory buraków cukrowych	<i>Yields and production of sugar beets</i>	31
Wykres 11. Plony i zbiory rzepaku i rzepiku	<i>Yields and production of rape and agrimony</i>	32
Wykres 12. Produkcja upraw pastewnych	<i>Fodder crops production</i>	34
Wykres 13. Struktura zbiorów z łąk trwałych w 2012 r.	<i>Structure of yields of permanent meadows in 2012</i>	35
Wykres 14. Plony i zbiory z łąk trwałych (w przeliczeniu na siano)	<i>Yields and production of permanent meadows (in terms of hay)</i>	36
Wykres 15. Struktura zbiorów warzyw gruntowych w 2012 r.	<i>Structure of production of ground vegetables in 2012</i>	39

SPIS TREŚCI (cd.)
CONTENTS (cont.)

SPIS WYKRESÓW (dok.)	LIST OF GRAPHS (cont.)	<u>Str.</u> <u>Page</u>
Wykres 16. Struktura zbiorów owoców z drzew w 2012 r.	<i>Structure of production of tree fruits in 2012</i>	41
Wykres 17. Struktura zbiorów owoców z krzewów owocowych i plantacji jagodowych w 2012 r.	<i>Structure of production of berry fruits in 2012</i>	42
Wykres 18. Pogłowie bydła, w tym krów	<i>Cattle stocks, of which cows</i>	43
Wykres 19. Struktura stada bydła	<i>Structure of cattle herd</i>	45
Wykres 20. Pogłowie owiec, w tym maciorek jedno- rocznych i starszych	<i>Sheep stocks, of which ewes of 1 year and over</i>	46
Wykres 21. Pogłowie trzody chlewnej, w tym loch na chów	<i>Pig stocks, of which breeding sows</i>	47
Wykres 22. Struktura pogłowia trzody chlewnej	<i>Structure of pig stocks</i>	48
Wykres 23. Ceny skupu i ceny targowiskowe pszenicy	<i>Procurement and market-place prices of wheat</i>	50
Wykres 24. Ceny skupu i ceny targowiskowe żyta ...	<i>Procurement and market-place prices of rye</i>	50
Wykres 25. Ceny skupu i ceny targowiskowe ziemniaków	<i>Procurement and market-place prices of potatoes</i>	51
Wykres 26. Ceny skupu i ceny targowiskowe żywca wołowego	<i>Procurement and market-place prices of beef slaughter</i>	52
Wykres 27. Ceny skupu i ceny targowiskowe cieląt .	<i>Procurement and market-place prices of calves</i>	53
Wykres 28. Ceny targowiskowe krów i jałówek	<i>Market-place prices of cows and heifers</i>	53
Wykres 29. Ceny skupu i ceny targowiskowe żywca wieprzowego	<i>Procurement and market-place prices of pork slaughter</i>	54
Wykres 30. Ceny targowiskowe prosiąt na chów	<i>Market-places prices of breeding piglets</i>	54
Wykres 31. Ceny skupu drobiu	<i>Procurement prices of poultry</i>	55
Wykres 32. Ceny skupu mleka	<i>Procurement prices of milk</i>	55
 SPIS TABLIC		
Tabl. 1. Zużycie nawozów mineralnych i wapnio- wych w latach gospodarczych (w prze- liczeniu na czysty składnik)	<i>Consumption of mineral and lime fertilizers in farming years (in terms of pure ingredient)</i>	56
Tabl. 2. Zużycie nawozów mineralnych według form własności (w przeliczeniu na czysty składnik)	<i>Consumption of mineral and lime fertilizers by ownership (in terms of pure ingredient)</i>	57

SPIS TREŚCI (cd.)
CONTENTS (cont.)

SPIS TABLIC (dok.)	LIST OF TABLES (cont.)	<u>Str.</u> <u>Page</u>
Tabl. 3. Użytkowanie gruntów w gospodarstwach rolnych według rodzaju użytków rolnych i użytkowników w 2012 r.....	<i>Land use according to the type of agricultural land and holder residence in 2012</i>	58
Tabl. 4. Powierzchnia zasiewów w 2012 r.	<i>Sown area in 2012</i>	60
Tabl. 5. Produkcja ziemiopłodów rolnych w 2012 r. – ogółem	<i>Crop production in 2012 – total</i>	63
Tabl. 6. Produkcja ziemiopłodów rolnych w 2012 r. – sektor prywatny	<i>Crop production in 2012 – private sector</i>	66
Tabl. 7. Produkcja ziemiopłodów rolnych w 2012 r. – gospodarstwa indywidualne	<i>Crop production in 2012 – individual farms</i>	69
Tabl. 8. Produkcja ziemiopłodów rolnych w 2012 r. – sektor publiczny	<i>Crop production in 2012 – public sector</i>	72
Tabl. 9. Powierzchnia, plony i zbiory z łąk trwałych w 2012 r.	<i>Area, yields and production of permanent meadows in 2012</i>	75
Tabl. 10. Pogłowie bydła i owiec w 2012 r. (stan w czerwcu)	<i>Cattle and sheep stocks in 2012 (as of June)</i>	75
Tabl. 11. Pogłowie bydła i owiec w 2012 r. (stan w grudniu)	<i>Cattle and sheep stocks in 2012 (as of December)</i>	77
Tabl. 12. Pogłowie trzody chlewnej w 2012 r. (stan w końcu marca)	<i>Pig stocks in 2012 (as of the end of March)</i>	78
Tabl. 13. Pogłowie trzody chlewnej w 2012 r. (stan w końcu lipca)	<i>Pig stocks in 2012 (as of the end of July)</i>	79
Tabl. 14. Pogłowie trzody chlewnej w 2012 r. (stan w końcu listopada)	<i>Pig stocks in 2012 (as of the end of November)</i>	80
Tabl. 15. Skup ważniejszych produktów rolnych	<i>Procurement of major agricultural products</i>	81
Tabl. 16. Ceny skupu ważniejszych produktów rolnych	<i>Procurement prices of major agricultural products</i>	83
Tabl. 17. Przeciętne ceny ważniejszych produktów rolnych uzyskiwane przez rolników na targowiskach	<i>Average market-place prices of major agricultural products received by farmers</i>	85

UWAGI METODYCZNE

I. ŹRÓDŁA DANYCH

Dane zawarte w niniejszej publikacji opracowano na podstawie:

- uogólnionych wyników reprezentacyjnego badania R-CzSR o użytkowaniu gruntów, powierzchni zasiewów, pogłowiu zwierząt gospodarskich oraz zużyciu nawozów przeprowadzonego w czerwcu 2012 r. w gospodarstwach indywidualnych,
- uogólnionych wyników reprezentacyjnych badań pogłowia zwierząt gospodarskich w gospodarstwach indywidualnych¹,
- sprawozdań statystycznych z zakresu użytkowania gruntów, powierzchni zasiewów, pogłowia zwierząt gospodarskich w gospodarstwach państwowych, spółdzielczych i spółkach z udziałem sektora publicznego i prywatnego,
- szacunków i ocen prowadzonych przez rzeczoznawców gminnych i wojewódzkich GUS dla danych nieobjętych sprawozdawczością,
- sprawozdań statystycznych z zakresu skupu produktów rolnych od gospodarstw państwowych i od sektora prywatnego,
- sprawozdań statystycznych o zużyciu i zapasach nawozów sztucznych.

II. WAŻNIEJSZE DEFINICJE, POJĘCIA SPISOWE I ZASADY SPISYWANIA

Za **gospodarstwo rolne** uważa się grunty rolne wraz z gruntami leśnymi, budynkami lub ich częściami, urządzeniami i inwentarzem, jeżeli stanowią lub mogą stanowić zorganizowaną całość gospodarczą oraz prawami i obowiązkami związanymi z prowadzeniem gospodarstwa rolnego.

Do **działalności rolniczej** zaliczamy działalność związaną z uprawą roślin oraz chowem i hodowlą zwierząt, która obejmuje: wszystkie uprawy rolne (w tym również uprawę grzybów), warzywnictwo i ogrodnictwo, szkółkarstwo, hodowlę i nasiennictwo roślin rolniczych i ogrodniczych, chów i hodowlę zwierząt w gospodarstwie (bydła, owiec, kóz, koni, trzody chlewnej, drobiu, królików, zwierząt futerkowych, zwierząt łownych utrzymywanych na rzeź), pszczół oraz działalność polegającą na utrzymaniu gruntów rolnych już niewykorzystywanych do celów produkcyjnych według zasad dobrej kultury rolnej przy zachowaniu wymogów ochrony środowiska (zgodnie z normami).

¹ Badania pogłowia bydła, owiec i drobiu prowadzone są 2-krotnie w roku, tj. w czerwcu i w grudniu, natomiast badania trzody chlewnej 3-krotnie w roku, tj. w kwietniu, sierpniu i w grudniu.

Gospodarstwo rolne osoby fizycznej (gospodarstwo indywidualne) to gospodarstwo będące własnością lub znajdujące się w użytkowaniu osoby fizycznej o powierzchni 1 ha i więcej użytków rolnych (UR), lub o powierzchni poniżej 1 ha UR (w tym bez użytków rolnych), które spełnia co najmniej jeden z niżej wymienionych progów:

- 0,5 ha plantacji drzew owocowych,
- 0,5 ha plantacji krzewów owocowych,
- 0,3 ha szkółek sadowniczych i ozdobnych,
- 0,5 ha warzyw gruntowych,
- 0,5 ha truskawek gruntowych,
- 0,1 ha warzyw pod osłonami,
- 0,1 ha truskawek pod osłonami,
- 0,1 ha kwiatów i roślin ozdobnych pod osłonami,
- 0,5 ha chmielu,
- 0,1 ha tytoniu,
- 25 m² grzybów jadalnych,
- 10 sztuk bydła ogółem,
- 5 sztuk krów ogółem,
- 50 sztuk trzody chlewnej ogółem,
- 10 sztuk loch,
- 20 sztuk owiec ogółem,
- 20 sztuk kóz ogółem,
- 100 sztuk drobiu rzeźnego ogółem,
- 80 sztuk drobiu nieśnego ogółem,
- 5 sztuk koni ogółem,
- 50 sztuk samic ogółem,
- 80 pni pszczelich.

Za **użytkownika gospodarstwa indywidualnego** uważa się osobę fizyczną, osobę prawną oraz jednostkę organizacyjną niemającą osobowości prawnej, faktycznie użytkującą gospodarstwo rolne niezależnie od tego, czy jest właścicielem, dzierżawcą tego gospodarstwa, czy też użytkuje je z innego tytułu i niezależnie od tego, czy grunty te są zlokalizowane w jednej, czy w kilku gminach.

Użytkowanie gruntów

Powierzchnia gruntów ogółem oznacza łączną powierzchnię użytków rolnych, lasów i gruntów leśnych oraz pozostałych gruntów niezależnie od tytułu władania - własnych,

dzierżawionych (na zasadzie umowy i bezumownie), użytkowanych z tytułu zajmowania określonego stanowiska (leśniczy, ksiądz, nauczyciel, itp.), wspólnych w części przypadających użytkownikowi, a także użytkowane przez gospodarstwo grunty należące do gospodarstw opuszczonych.

Użytki rolne ogółem to powierzchnia:

- użytków rolnych w dobrej kulturze rolnej (użytki rolne utrzymywane zgodnie z normami, spełniające wymogi Rozporządzenia Ministra Rolnictwa i Rozwoju Wsi w sprawie minimalnych norm z dnia 12 marca 2007 r. z późniejszymi zmianami (Dz. U. z 2010 r., nr 39, poz. 211), na którą składają się:
 - ✓ łąki trwałe,
 - ✓ pastwiska trwałe,
 - ✓ uprawy trwałe, w tym sady (plantacje drzew i krzewów owocowych oraz ich szkółki),
 - ✓ ogrody przydomowe (bez powierzchni przeznaczonej na rekreację),
 - ✓ zasiewy,
 - ✓ grunty ugorowane,
- użytków rolnych pozostałych (użytki rolne nie użytkowane i nie utrzymywane w dobrej kulturze rolnej w dniu 30 czerwca 2011 r.).

Powierzchnia łąk trwałych to grunty pokryte trwale trawami (5 lat lub więcej), z zasady koszone, a w rejonach górskich również powierzchnia koszonych hal i połonin. Łąki powinny być utrzymywane w dobrej kulturze rolnej i przynajmniej raz w roku koszone, ale zbiory niekoniecznie wykorzystywane do celów produkcyjnych.

Powierzchnia pastwisk trwałych to grunty pokryte trwale trawami (5 lat lub więcej), które z zasady nie są koszone, lecz wypasane, a w rejonach górskich również powierzchnia wypasanych hal i połonin utrzymywanych w dobrej kulturze rolnej (łącznie z pastwiskami trwałymi niewykorzystywanymi do celów produkcyjnych oraz z ekstensywnie wypasanymi pastwiskami położonymi na terenie pagórkowatym lub na znacznej wysokości, na glebach niskiej klasy, na których nie stosuje się nawożenia, podsiewów, melioracji itp.).

Powierzchnia upraw trwałych to łączna powierzchnia plantacji drzew owocowych, krzewów owocowych, szkółek drzew i krzewów owocowych, szkółek drzew i krzewów ozdobnych, szkółek drzew leśnych do celów handlowych, innych upraw trwałych, w tym wikliny, drzew i krzewów owocowych rosnących poza plantacjami, a także upraw trwałych pod osłonami.

Powierzchnia sadów to plantacje drzew, krzewów owocowych i upraw jagodowych utrzymywanych w dobrej kulturze rolnej (łącznie z plantacjami leszczyny, malin, winorośli) rosnące w zwartym nasadzeniu, a także szkółki drzew i krzewów owocowych, jeżeli ich

łączna powierzchnia nie jest mniejsza niż 0,10 ha. Do sadów nie zalicza się powierzchni uprawy truskawek i poziomek.

Powierzchnia ogrodów przydomowych to powierzchnia zlokalizowana najczęściej wokół siedziby gospodarstwa, często oddzielona od reszty gospodarstwa. Obejmuje powierzchnię upraw przeznaczonych przede wszystkim na samozaopatrzenie w gospodarstwie domowym użytkownika gospodarstwa rolnego. Sporadycznie nadwyżki zbiorów mogą być sprzedawane. Ogród przydomowy może obejmować zarówno uprawy rolne i ogrodnicze jednoroczne, jak i uprawy wieloletnie. Do ogrodów przydomowych nie należy zaliczać powierzchni trawników i ogrodów ozdobnych oraz powierzchni przeznaczonej na rekreację.

Powierzchnia gruntów ugorowanych to grunty orne niewykorzystywane do celów produkcyjnych, ale utrzymane według zasad dobrej kultury rolnej, przy zachowaniu wymogów ochrony środowiska. Zaliczamy tu grunty zarówno uprawnione, jak i nieuprawnione (np. gospodarstwa o powierzchni użytków rolnych poniżej 1 ha) do płatności obszarowych. Do gruntów ugorowanych należy zaliczyć także grunty przygotowane pod zasiewy w 2011 r. (np. warzyw), ale do 30 czerwca 2011 r. nieobsiane lub nieobsadzone, a także powierzchnię upraw na przyoranie uprawianych jako plon główny (nawozy zielone).

Powierzchnia zasiewów to powierzchnia wszystkich upraw zasianych i zasadzonych w gospodarstwie rolnym. Do powierzchni pod zasiewami nie zaliczamy powierzchni szkółek drzew i krzewów ozdobnych, szkółek drzew leśnych do celów handlowych, uprawy wikliny, drzew i krzewów owocowych rosnących poza plantacjami, a także innych upraw trwałych oraz powierzchni upraw trwałych pod osłonami itp. Nie zalicza się tu powierzchni plantacji drzew i krzewów szybko rosnących prowadzonych na użytkach rolnych, które kwalifikowane są do lasów.

Powierzchnia lasów i gruntów leśnych to powierzchnia pokryta roślinnością leśną (zalesiona) lub przejściowo jej pozbawiona (nie zalesiona) oraz grunty związane z gospodarką leśną. Uwzględnia się tu powierzchnię szkółek drzew leśnych założonych na terenach leśnych i wykorzystywanych na potrzeby własne gospodarstwa rolnego (niehandlowe), a także powierzchnię drzew i krzewów szybko rosnących prowadzonych na użytkach rolnych (w tym powierzchnię wierzby energetycznej).

Powierzchnia pozostałych gruntów to grunty będące pod zabudowaniami, podwórzami, placami i ogrodami ozdobnymi, parkami, powierzchnia wód śródlądowych (własnych i dzierzawionych), rowów melioracyjnych, powierzchnia porośniętą wikliną w stanie naturalnym, powierzchnia terenów bagiennych, powierzchnia innych gruntów (torfowiska, żwirownie), nieużytków (w tym gruntów zadrzewionych i zakrzaczonych) oraz

powierzchnia przeznaczona dla rekreacji (np. zlokalizowana wokół domu, pola golfowe, itp.). Do pozostałych gruntów zalicza się także powierzchnię gruntów rolnych nie użytkowanych rolniczo, jeżeli grunty te nie powrócą już do użytkowania rolniczego, np. grunty rolne przeznaczone pod budowę drogi, supermarketu.

Powierzchnia zasiewów

Dane o powierzchni zasiewów dotyczą powierzchni upraw poszczególnych ziemio-
plodów uprawianych w plonie głównym.

Do grupy **zbóż podstawowych** zalicza się powierzchnię uprawy następujących zbóż (pszenicy, żyta, jęczmienia, owsa, pszenżyta) z podziałem na formy jare i ozime przeznaczone do zbioru ziarna.

Do grupy **przemysłowych** zaliczono powierzchnię buraków cukrowych, rzepaku i rzepiku, lnu (łącznie z lnem oleistym) i konopi oraz tytoniu. Nie zalicza się tu maku, słonecznika, chmielu, ziół leczniczych, wikliny i innych przemysłowych. Uprawy te w niniejszej publikacji zaliczono do grupy „pozostałe uprawy”.

Do grupy **pastewnych** zaliczono uprawy okopowych pastewnych, strączkowych pastewnych łącznie z mieszankami zbożowo-strączkowymi na ziarno, kukurydzy na zielonkę, motylkowych drobnonasiennych, innych pastewnych i traw.

Grupa **pozostałe** obejmuje dane o powierzchni warzyw, truskawek i pozostałych nie wymienionych wyżej.

Powierzchnię upraw buraków cukrowych, chmielu i pozostałych upraw należy traktować w niniejszej publikacji jako nieostateczną.

Nawożenie

Nawozy są to produkty dostarczające roślinom składników pokarmowych i poprawiające żyzność gleb. Wyróżnia się:

- **nawozy mineralne** uzyskiwane w drodze procesów chemicznych lub przerobu surowców mineralnych, w tym nawozy wapniowe i wapniowo-magnezowe,
- **nawozy organiczne**, czyli substancje organiczne pochodzenia roślinnego lub zwierzęcego,
- **nawozy organiczno-mineralne**, tj. mieszaniny nawozów mineralnych i organicznych.

Czysty składnik jest to zawartość czystego składnika wyrażona w kg N – azotu, P₂O₅ – fosforu, K₂O – potasu.

Produkcja rolnicza

Produkcja głównych ziemiopłodów rolnych i ogrodniczych opracowana została:

- **w zakresie powierzchni zasiewów** na podstawie uogólnionych wyników reprezentacyjnego badania użytkowania gruntów, powierzchni zasiewów i pogłowia zwierząt gospodarskich przeprowadzonego w 4,9 tys. losowo dobranych gospodarstw indywidualnych o powierzchni UR powyżej 1 ha w czerwcu 2012 r., w połączeniu z wynikami sprawozdawczości gminnej oraz pełnej sprawozdawczości od gospodarstw państwowych, spółdzielczych i spółek,
- **w zakresie plonów** na podstawie uogólnionych wyników badań reprezentacyjnych zbóż i pozostałych upraw przeprowadzonych w wylosowanych gospodarstwach indywidualnych, w połączeniu z finalnymi ocenami i ekspertyzami rzeczoznawców gminnych i wojewódzkich oraz sprawozdawczością z gospodarstw pozostałych.

W szacunkach Głównego Urzędu Statystycznego obowiązuje zasada obliczania plonów przeciętnych jako średnich ważonych, gdzie wagą jest powierzchnia danej uprawy. Uwzględnione są przy tym powierzchnie, z których uzyskano zarówno wysokie, jak i niskie plony oraz powierzchnie, z których plonów nie zebrano (gradobicia, powodzie itp.).

Produkcję buraków cukrowych, rzepaku i rzepiku oraz niektórych gatunków roślin przemysłowych zweryfikowano wynikami skupu tych ziemiopłodów.

W rolnictwie pod pojęciem „plon” przyjmuje się ilość jednostek wagowych (dt) danego ziemiopłodu (tzw. netto) zebranych z jednostki powierzchni (ha).

Do przeliczenia zielonek na siano przyjęto przelicznik: 5 dt zielonki = 1 dt siana.

Przy szacowaniu plonów zbóż uwzględnia się ziarno półsuche, tj. zawierające 15,1% - 16,0% wody, a przy szacowaniu plonów rzepaku – nasiona o zawartości 13,0% wody.

W ogrodnictwie pod pojęciem „plon” przyjmuje się (dla upraw warzyw, owoców z drzew owocowych, krzewów owocowych i plantacji jagodowych) ilości jednostek wagowych (dt) danego gatunku zebranych z jednostki powierzchni (ha).

W publikacji oprócz danych o produkcji poszczególnych upraw podano wielkości dotyczące pełnych grup, np.:

- zboża, które obejmują: zboża podstawowe z mieszankami zbożowymi, kukurydzę na ziarno, grykę, proso i inne zbożowe,
- oleiste, które obejmują: rzepak i rzepik ozimy i jary, mak, słonecznik, soję, gorczycę i inne oleiste,

- warzywa pozostałe, które obejmują: pietruszkę, pory, selery, rzodkiewkę, sałatę, rabarbar i inne,
- pozostałe owoce, które obejmują: brzoskwinie, morele i orzechy włoskie,
- jagodowe pozostałe, które obejmują: aronię, borówkę wysoką i inne.

Produkcję ziemniaków, warzyw i truskawek ujęto łącznie z produkcją w ogrodach przydomowych i działkach pracowniczych.

W tablicach ujmujących sumaryczne dane dotyczące powierzchni upraw i zbiorów mogą wystąpić pewne nieścisłości rachunkowe wynikające z zaokrągleń. Liczby te są poprawne pod względem merytorycznym.

Zwierzęta gospodarskie

Każdorazowo spisowi podlegają zwierzęta gospodarskie, znajdujące się w gospodarstwie, zarówno stanowiące własność użytkownika gospodarstwa lub członków jego gospodarstwa domowego, jak również zwierzęta przetrzymywane czasowo lub stale w gospodarstwie.

Za **krowy mleczne** uważa się krowy, które ze względu na rasę, odmianę lub szczególne właściwości utrzymywane są w gospodarstwie wyłącznie lub głównie do produkcji mleka przeznaczonego do konsumpcji lub przetworzenia na produkty mleczne. Zalicza się tu również krowy mleczne wybrakowane już z chowu, które pozostają jeszcze w gospodarstwie na tzw. dopasie, po czym skierowane zostaną do uboju.

Informacje o pogłowie bydła i owiec zawarte w niniejszej publikacji dotyczą stanów w czerwcu i grudniu 2011 r., natomiast dane o pogłowie trzody chlewnej dotyczą stanu liczebności w końcu marca, lipca i listopada 2011 r.

Skup i ceny produktów rolnych

Dane dotyczące skupu i cen produktów rolnych opracowano na podstawie:

- miesięcznych meldunków i półrocznych sprawozdań o skupie produktów rolnych,
- sprawozdań ankietarów Urzędu Statystycznego w Łodzi o poziomach cen uzyskiwanych przez rolników na targowiskach.

Badaniem miesięcznym i półrocznym objęte są osoby prawne i samodzielne jednostki organizacyjne nieposiadające osobowości prawnej (w tym spółki cywilne i jawne). Osoby fizyczne sporządzają sprawozdanie półroczne w przypadku, gdy wartość skupu produktów rolnych w okresie półrocza przekracza 10 tys. zł. Informacje o skupie produktów rolnych

dotyczą ilości i wartości produktów rolnych skupionych przez podmioty gospodarcze bezpośrednio od producentów.

Dane o cenach skupu dotyczą przeciętnych rocznych lub miesięcznych cen (wyliczonych jako iloraz wartości i ilości poszczególnych produktów) płaconych za produkty rolne przez jednostki skupujące (handlowe, przemysłowe, rolne) producentom rolnym.

Ceny targowiskowe są to przeciętne ceny miesięczne obliczone jako średnie arytmetyczne wszystkich notowań w skali województwa, natomiast przeciętne ceny roczne oblicza się jako średnie arytmetyczne z przeciętnych cen w poszczególnych miesiącach.

III. WAŻNIEJSZE GRUPOWANIA I ZAKRES PUBLIKOWANIA DANYCH

Dane, według siedziby użytkownika, dotyczące użytkowania gruntów, powierzchni zasiewów oraz pogłowia zwierząt gospodarskich, zostały ujęte w dwóch podstawowych grupach, tj. w sektorze publicznym i prywatnym.

Do **sektora publicznego** zaliczono gospodarstwa własności państwowej (Skarbu Państwa i państwowych osób prawnych), gospodarstwa będące własnością samorządową (gmin) oraz gospodarstwa stanowiące własność mieszaną (spółki z przewagą mienia państwowego).

W **sektorze prywatnym** podstawowymi formami są: własność prywatna krajowa (gospodarstwa indywidualne, gospodarstwa spółdzielcze i spółki prywatne), własność zagraniczna i własność mieszana.

Dane uzyskane z cyklicznych badań pogłowia zwierząt gospodarskich publikowane są dla:

- sektora prywatnego, w tym:
 - gospodarstw indywidualnych,
 - spółdzielni produkcji rolniczej, które obejmują rolnicze spółdzielnie produkcyjne, spółdzielnie kółek rolniczych i inne gospodarstwa spółdzielcze o przeważającej działalności rolniczej,
 - pozostałych gospodarstw sektora prywatnego (dla badań dotyczących trzody chlewnej),
- sektora publicznego.

Informacje liczbowe w ujęciu odsetkowym prezentowane są z jednym znakiem po przecinku i z uwagi na elektroniczną technikę zaokrągleń mogą nie sumować się na 100%. Liczby te są poprawne pod względem merytorycznym.

WYNIKI BADAŃ – SYNTEZA

I. CHARAKTERYSTYKA CZYNNIKÓW PRODUKCJI

1. Warunki agrometeorologiczne w sezonie wegetacyjnym 2011-2012

Przygotowanie pól pod zasiewy ozimin jesienią 2011 r. było utrudnione, szczególnie na glebach ciężkich i tych na których uprawiane były rośliny późno schodzące z pól, z powodu dużego przesuszenia gleby. Pomimo występującej suszy do końca II dekady października zakończono siewy zbóż i rzepaku, a wyjątkowo długa jesień pozwoliła na dobre ich wyrośnięcie i rozkrzewienie.

Warunki pogodowe w grudniu i na początku stycznia nie stwarzały na ogół większego zagrożenia dla zimujących roślin. Utrzymująca się jednak wysoka, jak na tę porę roku, temperatura wzrastająca miejscami do $+10^{\circ}\text{C}$ zakłócała zimowy spoczynek upraw, powodując przejściowe pobudzenie procesów życiowych. Skutkiem tego procesu było osłabienie zimujących roślin oraz zmniejszenie ich zimotrwałości i mrozoodporności.

Na początku III dekady stycznia nastąpiło obniżenie temperatury powodujące przejście ozimin w stan zimowego spoczynku. Spadki temperatur występujące pod koniec stycznia i w I dekadzie lutego, przekraczające miejscami -25°C przy gruncie, spowodowały przy braku okrywy śnieżnej straty w zasiewach ozimin jakich nie odnotowano od wielu lat. Dodatkowo występujące w tym okresie silne wysuszające wiatry podczas bardzo mroźnych dni i nocy powodowały wysmalanie roślin.

W znacznym odsetku gospodarstw leżących w rejonach bezśnieżnych nastąpiło całkowite zniszczenie plantacji, głównie rzepaku, pszenicy, pszenżyta i jęczmienia. Plantacje żyta, w porównaniu z innymi uprawami, zostały uszkodzone w najmniejszym stopniu.

Pod koniec marca 2012 r. nastąpiło ruszenie wegetacji, a na polach rozpoczęły się pierwsze wiosenne prace polowe, siewy zbóż jarych i przesiewy po zaoranych oziminach. Zaorane plantacje przesiano głównie rzepakiem i zbożami jarymi oraz kukurydzą, co spowodowało niedobór na rynku rolnym kwalifikowanego materiału siewnego zbóż jarych i konieczność wykorzystania do siewu ziarna z różnych źródeł, często o niższej wartości siewnej. Ponadto przygotowanie gleby do zasiewu po zaoranych plantacjach było utrudnione, ze względu na chłody oraz małą, jak na tą porę roku, wilgotność gleby.

Ocieplenie w II dekadzie kwietnia wpłynęło na przyspieszenie przeprowadzenia prac polowych oraz stosunkowo dobre i wyrównane wschody upraw jarych. W II i III dekadzie kwietnia rozpoczęto sadzenie ziemniaków oraz przystąpiono do siewów buraków cukrowych i kukurydzy, a zakończenie tych prac nastąpiło w I dekadzie maja.

Niski poziom opadów, który wystąpił w maju spowodował spadek zapasów wody w glebie i wpłynął ujemnie na ogólny stan zasiewów, tak zbóż jak i rzepaku.

W czerwcu warunki agrometeorologiczne były bardzo zróżnicowane, jednak występujące w III dekadzie tego miesiąca częste opady poprawiły stan uwilgotnienia gleby, wydłużając jednocześnie wegetację zbóż, a podwyższenie temperatury sprzyjało ich rozwojowi i dojrzewaniu oraz prowadzeniu pielęgnacyjnych prac polowych. Częste opady deszczu w tym okresie utrudniały jednak zbiór i dosuszenie siana.

Ciepła i słoneczna pogoda panująca w I połowie lipca sprzyjała dalszemu dojrzewaniu zbóż oraz rzepaku, ale brak opadów w tym okresie powodował nadmierne przesuszenie gruntu i niedobory wilgoci w glebie. Jednak już w II i III dekadzie tego miesiąca wystąpiły gwałtowne opady deszczu często o charakterze burzowym powodujące lokalne zniszczenia i uszkodzenia upraw. Ostatecznie jednak odpowiednia ilość opadów wpłynęła dodatnio na wegetację zbóż i okopowych oraz odrost roślinności łąkowej.

Warunki pogodowe występujące w sierpniu sprzyjały wegetacji roślin oraz prowadzonym w tym okresie pracom żniwnym. Zebrane ziarno było suche i dobrej jakości.

Ciepła, słoneczna i na ogół bezdeszczowa pogoda we wrześniu stwarzała dogodne warunki do prowadzenia prac polowych, tj. dokończenia żniw oraz rozpoczęcia zbiorów ziemniaków i siewów ozimin. W październiku kontynuowano rozpoczęte siewy, a korzystne warunki pogodowe, panujące w tym okresie, sprzyjały zbiorom roślin okopowych i pastewnych.

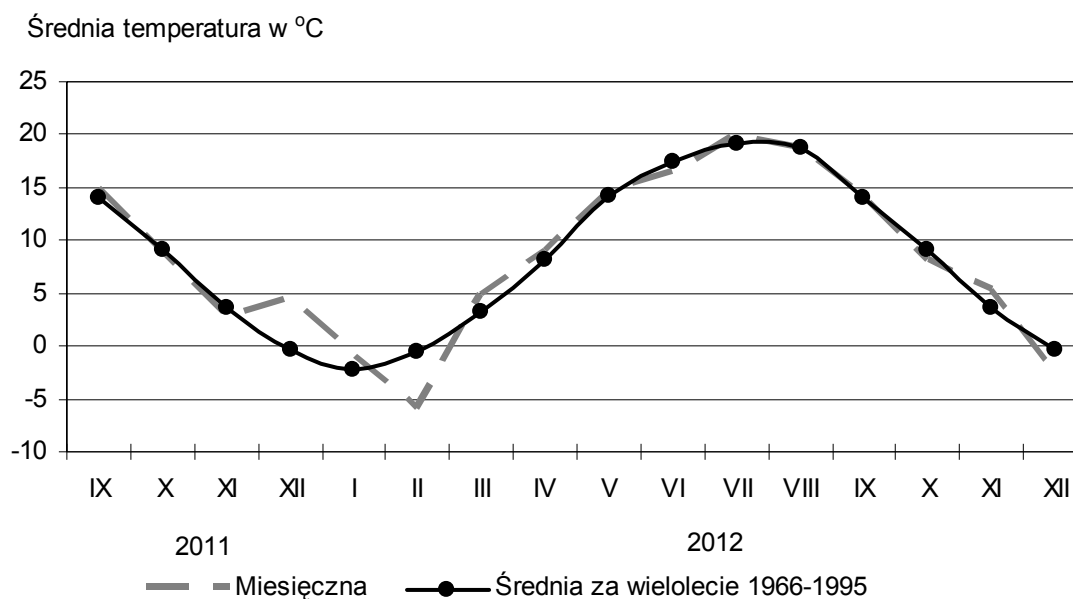
Znaczne ochłodzenie połączone z opadami deszczu ze śniegiem w III dekadzie października przejściowo zahamowało wegetację pozostających na polach upraw, jednak ciepły i słoneczny listopad przyczynił się do ożywienia wegetacji i dalszego wzrostu ozimin. W końcowej fazie jesiennej wegetacji uprawy ozime, pomimo panującej suszy, były prawidłowo rozkrzewione i dobrze przygotowane do przezimowania.

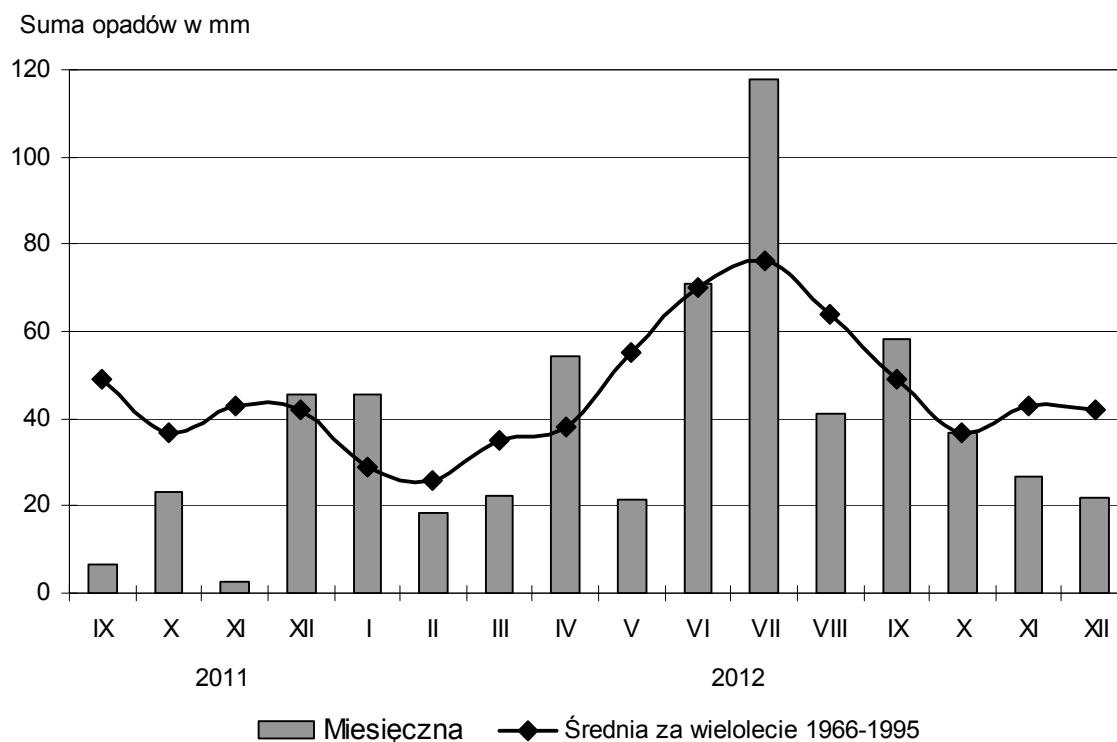
Suma opadów w 2012 r. wyniosła 534,9 mm i była wyższa od sumy opadów w 2011 r. o 10,3 mm (o 2,0%), ale niższa od średniej za okres 1966-1995 o 29,1 mm (o 5,2%).

Średnie miesięczne temperatury oraz opady w sezonie wegetacyjnym 2011-2012 oraz średnie za wielolecie, według Łódzkiego Ośrodka Doradztwa Rolniczego w Bratoszewicach, ilustruje poniższe zestawienie:

WYSZCZEGÓLNIENIE	Średnie temperatury w °C		Suma opadów w mm	
	miesięczne	średnia za wielolecie 1966-1995	miesięczna	średnia za wielolecie 1966-1995
	2011		2011	
Wrzesień	15,0	14,0	6,5	49,0
Październik	8,9	9,2	23,1	37,0
Listopad	2,9	3,7	2,6	43,0
Grudzień	4,5	-0,3	45,7	42,0
	2012		2012	
Styczeń	-0,8	-2,3	45,7	29,0
Luty	-5,8	-0,6	18,4	26,0
Marzec	4,9	3,2	22,3	35,0
Kwiecień	9,2	8,1	54,2	38,0
Maj	14,8	14,3	21,4	55,0
Czerwiec	16,5	17,4	70,9	70,0
Lipiec	19,9	19,1	117,6	76,0
Sierpień	18,7	18,7	41,1	64,0
Wrzesień	14,3	14,0	58,1	49,0
Październik	8,2	9,2	36,7	37,0
Listopad	5,4	3,7	26,7	43,0
Grudzień	-2,5	-0,3	21,8	42,0

Wykres 1. Temperatura powietrza



Wykres 2. **Opady**

2. Nawożenie mineralne

Zużycie nawozów mineralnych (NPK) w roku gospodarczym 2011/2012 wyniosło 123,4 tys. t i w stosunku do roku poprzedniego było niższe o 11,4 tys. t, tj. o 8,5%. Mniejsze zużycie odnotowano we wszystkich grupach nawozów : azotowych (N) o 2,5%, fosforowych (P_2O_5) o 16,0% i potasowych (K_2O) o 16,1%.

Pod zbiory 2012 r. zużyto ogółem w województwie łódzkim 124,1 kg NPK w przeliczeniu na 1 ha UR, w tym na użytki rolne w dobrej kulturze 126,7 kg, przy czym w gospodarstwach indywidualnych odpowiednio 123,5 kg i 126,0 kg NPK. W sektorze publicznym zużyto 156,6 kg NPK na 1 ha UR i 162,5 kg na 1 ha UR w dobrej kulturze.

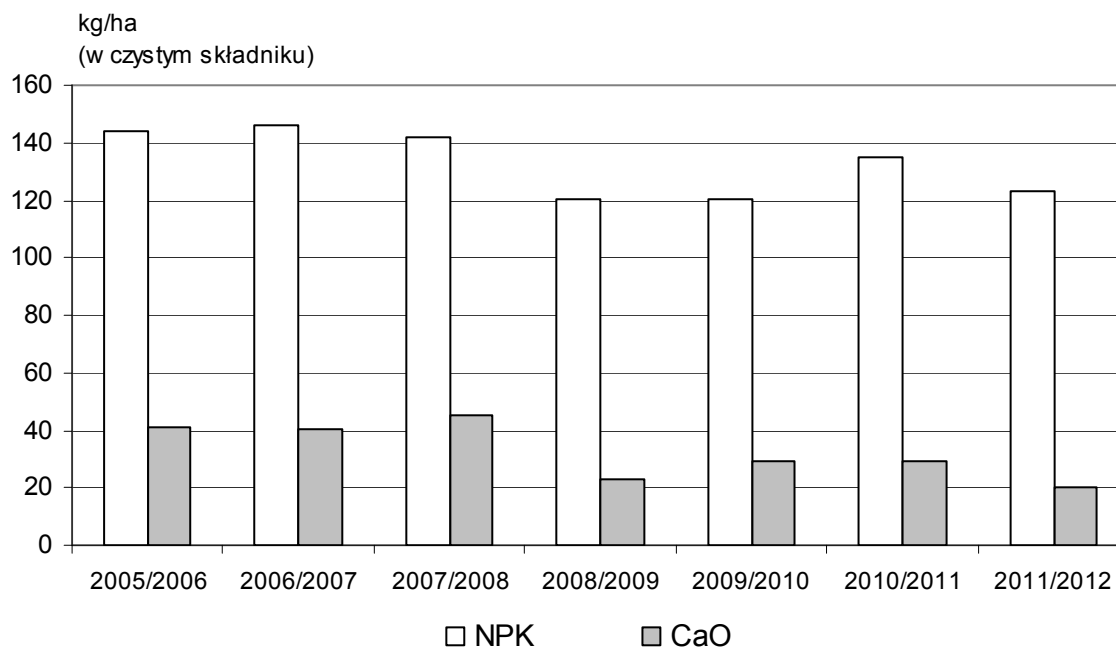
Zużycie nawozów wapniowych (łącznie z wapniowo-magnezowymi) wyniosło 19,9 tys. ton CaO i było o 9,0 tys. ton mniejsze (o 31,1%) niż w poprzednim roku. W przeliczeniu na 1 ha UR zużyto 20,0 kg CaO (o 30,8% mniej niż przed rokiem).

Zużycie nawozów mineralnych w przeliczeniu na czysty składnik (NPK) przedstawia poniższa tabela:

LATA GOSPODARCZE	Ogółem		Sektor prywatny		Sektor publiczny
			razem	w tym gospodarstwa indywidualne	
	w tys. ton	w kg na 1 ha			
UŻYTKI ROLNE					
2009/2010 ^a	120,8	120,2	120,3	119,8	114,3
2010/2011	134,8	135,0	134,9	134,6	150,4
2011/2012	123,4	124,1	123,9	123,5	156,6
UŻYTKI ROLNE W DOBREJ KULTURZE					
2009/2010 ^a	120,8	125,5	125,5	125,1	125,9
2010/2011	134,8	139,0	138,9	138,6	160,5
2011/2012	123,4	126,7	126,4	126,0	162,5

^a Dane Powszechnego Spisu Rolnego 2010.

Wykres 3. **Zużycie nawozów mineralnych i wapniowych na 1 ha użytków rolnych**

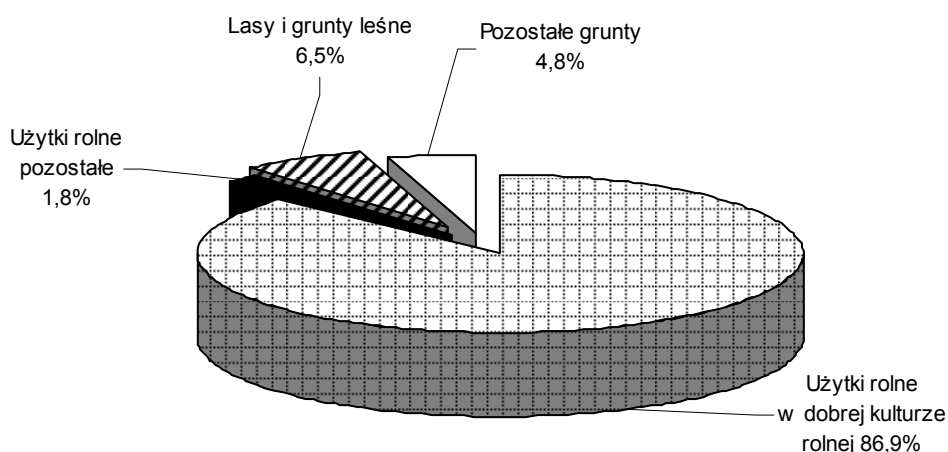


II. UŻYTKOWANIE GRUNTÓW I POWIERZCHNIA ZASIEWÓW

1. Użytkowanie gruntów

W 2012 r. gospodarstwa rolne zajmowały powierzchnię 1121,0 tys. ha. W gospodarstwach rolnych sektora prywatnego znajdowało się 1108,6 tys. ha i stanowiło to 98,9% ogólnej powierzchni gospodarstw rolnych, natomiast gospodarstwa rolne sektora publicznego zajmowały 12,5 tys. ha, stanowiąc 1,1% powierzchni gruntów ogółem. Powierzchnia gospodarstw rolnych w porównaniu z danymi z 2011 r. była mniejsza o 14,3 tys. ha, tj. o 1,3%.

Wykres 4. Użytkowanie gruntów w gospodarstwach rolnych w 2012 r.

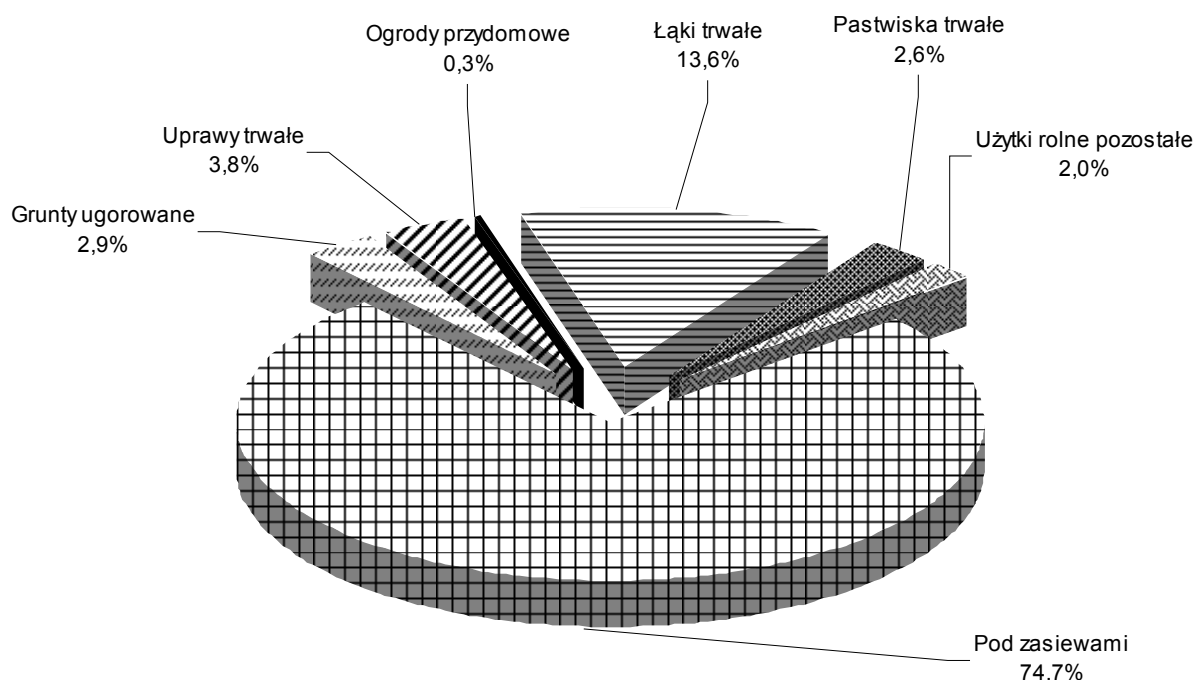


Areal użytków rolnych w gospodarstwach rolnych wyniósł 993,7 tys. ha, stanowiąc 88,6% ogólnej powierzchni tych gospodarstw i zmniejszył się w stosunku do 2011 r. o 0,4%. Użytki rolne w dobrej kulturze rolnej zajmowały powierzchnię 973,8 tys. ha (o 0,5% więcej niż w 2011 r.) i stanowiły 98,0% ogólnej powierzchni użytków rolnych oraz 86,9% powierzchni gruntów ogółem.

Powierzchnię użytków rolnych w gospodarstwach rolnych ilustruje poniższa tabela:

WYSZCZEGÓLNIENIE	Powierzchnia			
	2011	2012	2011	2012
	w ha		w % użytków rolnych ogółem	
Użytki rolne ogółem	997893	993774	100,0	100,0
użytki rolne w dobrej kulturze rolnej	969212	973797	97,1	98,0
pod zasiewami	750094	742130	75,2	74,7
grunty ugorowane	25297	29202	2,5	2,9
uprawy trwałe	38104	38252	3,8	3,8
w tym sady	37221	37178	3,7	3,7
ogrody przydomowe	2584	2658	0,3	0,3
łąki trwałe	129096	135516	12,9	13,6
pastwiska trwałe	24037	26039	2,4	2,6
użytki rolne pozostałe	28681	19948	2,9	2,0

Wykres 5. Użytki rolne w gospodarstwach rolnych ogółem w 2012 r.



Powierzchnia użytków rolnych pozostałych wyniosła 19,9 tys. ha (o 30,4% mniej niż w roku poprzednim) i stanowiła 2,0% powierzchni użytków rolnych ogółem.

Powierzchnia upraw trwałych wyniosła 38,3 tys. ha i stanowiła 3,8% użytków rolnych ogółem. Powierzchnia **sadów** w gospodarstwach rolnych była zbliżona do odnotowanej w roku 2011 i wyniosła 37,2 tys. ha, stanowiąc 3,7% użytków rolnych ogółem (3,3% ogólnej powierzchni gospodarstw rolnych).

Powierzchnia ogrodów przydomowych w gospodarstwach rolnych wyniosła 2,7 tys. ha (wzrost o 2,9% w stosunku do roku poprzedniego) i stanowiła 0,3% użytków rolnych ogółem.

Powierzchnia łąk trwałych wyniosła 135,5 tys. ha i w porównaniu z 2011 r. była większa o 5,5%. Łąki stanowiły 13,6% użytków rolnych ogółem.

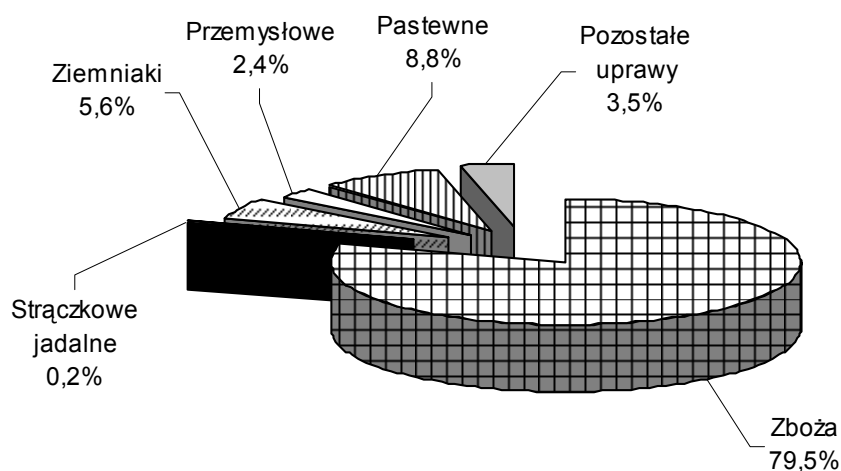
Powierzchnia pastwisk trwałych w gospodarstwach rolnych wyniosła 26,0 tys. ha (o 8,3% więcej niż w 2011 r.) i stanowiła 2,6% powierzchni użytków rolnych ogółem.

Powierzchnia zasiewów w 2012 r. wyniosła 742,1 tys. ha i była o 8,0 tys. ha (o 1,1%) mniejsza niż przed rokiem.

W strukturze zasiewów dominowały zboża, zajmując 79,5% ogólnej powierzchni zasiewów (o 0,3 p. proc. więcej niż w 2011 r.), następne 8,8% ogólnej powierzchni zasiewów zajmowały rośliny pastewne (wzrost o 0,3 p. proc. w stosunku do 2011 r.) i 5,6% ziemniaki (o 0,4 p. proc. mniej niż w roku poprzednim). Uprawy pozostałe stanowiły 3,5% (wzrost o 0,6 p. proc. w porównaniu z 2011 r.), a rośliny przemysłowe 2,4% ogólnej powierzchni zasiewów (o 0,9 p. proc. mniej niż przed rokiem). Najmniejszą grupę w strukturze zasiewów stanowiły strączkowe jadalne – 0,2% (o 0,1 p. proc. więcej niż przed 2011 r.).

W porównaniu z 2011 r. zmalała powierzchnia zasiewów zbóż (o 0,7%), ziemniaków (o 8,0%), upraw przemysłowych (o 27,7%). Wzrosła natomiast powierzchnia strączkowych jadalnych (o 137,3%), upraw pozostałych (o 19,4%) oraz roślin pastewnych (o 2,1%).

Wykres 6. **Udział powierzchni poszczególnych grup upraw w ogólnej powierzchni zasiewów w 2012 r.**



Powierzchnię zasiewów według grup ziemiopłodów i użytkowników ilustruje poniższe zestawienie:

WYSZCZEGÓLNIENIE	Ogółem	Zboża ^a	Strączkowe jadalne	Ziemniaki ^b	Przemysłowe	Pastewne	Pozostałe ^b
W HEKTARACH							
OGÓLEM	742130	589846	1557	41286	18123	65288	26030
Sektor prywatny	736623	586622	1535	41024	17558	64105	25779
gospodarstwa indywidualne	730383	582166	1426	40741	16610	63737	25703
Sektor publiczny	5507	3224	22	262	565	1184	251
W ODSETKACH (struktura pionowa)							
OGÓLEM	100,0	100,0	100,0	100,0	100,0	100,0	100,0
Sektor prywatny	99,3	99,5	98,6	99,4	96,9	98,1	99,0
w tym gospodarstwa indywidualne	98,4	98,7	91,6	98,7	91,7	97,6	98,7
Sektor publiczny	0,7	0,5	1,4	0,6	3,1	1,8	1,0
W ODSETKACH (struktura pozioma)							
OGÓLEM	100,0	79,5	0,2	5,6	2,4	8,8	3,5
Sektor prywatny	100,0	79,6	0,2	5,6	2,4	8,7	3,5
w tym gospodarstwa indywidualne	100,0	79,7	0,2	5,6	2,3	8,7	3,5
Sektor publiczny	100,0	58,5	0,4	4,8	10,3	21,5	4,6

^a Zboża podstawowe, owies z jęczmieniem i inne mieszanki zbożowe, kukurydza na ziarno, gryka, proso i inne zbożowe. ^b Bez powierzchni w ogrodach przydomowych.

Powierzchnia gruntów ugorowanych wyniosła 29,2 tys. ha stanowiąc 2,6% powierzchni użytków rolnych ogółem i wzrosła o 15,4% w stosunku do roku poprzedniego.

Powierzchnia użytków rolnych pozostałych w gospodarstwach rolnych wyniosła 19,9 tys. ha (mniej niż w 2011 r. o 30,4%) i stanowiła 1,8% powierzchni użytków rolnych.

III. PRODUKCJA ROŚLINNA

1. Produkcja głównych upraw rolnych

Zboża

Powierzchnia uprawy zbóż ogółem (zbóż podstawowych z mieszankami zbożowymi łącznie z kukurydzą na ziarno, gryką, prosem i pozostałymi zbożowymi) w 2012 r. wyniosła 589,8 tys. ha i była zbliżona do powierzchni z 2011 r. (spadek o 0,6%), natomiast w porównaniu ze średnią z lat 2006-2010 mniejsza o 49,8 tys. ha (o 7,8%).

Powierzchnię zasiewów, plony i zbiory zbóż przedstawia poniższe zestawienie:

WYSZCZEGÓLNIENIE	2006-2010 ^a	2011	2012		
	w liczbach bezwzględnych			2006-2010 ^a = =100	2011=100
OGÓLEM					
Powierzchnia w ha	639676	593690	589846	92,2	99,4
Plony z 1 ha w dt	28,7	31,9	31,0	108,0	97,2
Zbiory w t	1833906	1892753	1831149	99,8	96,7
w tym ZBOŻA PODSTAWOWE Z MIESZANKAMI ZBOŻOWYMI					
Powierzchnia w ha	628164	582032	567327	90,3	97,5
Plony z 1 ha w dt	28,3	31,2	29,6	104,6	94,9
Zbiory w t	1780013	1817561	1680686	94,4	92,5

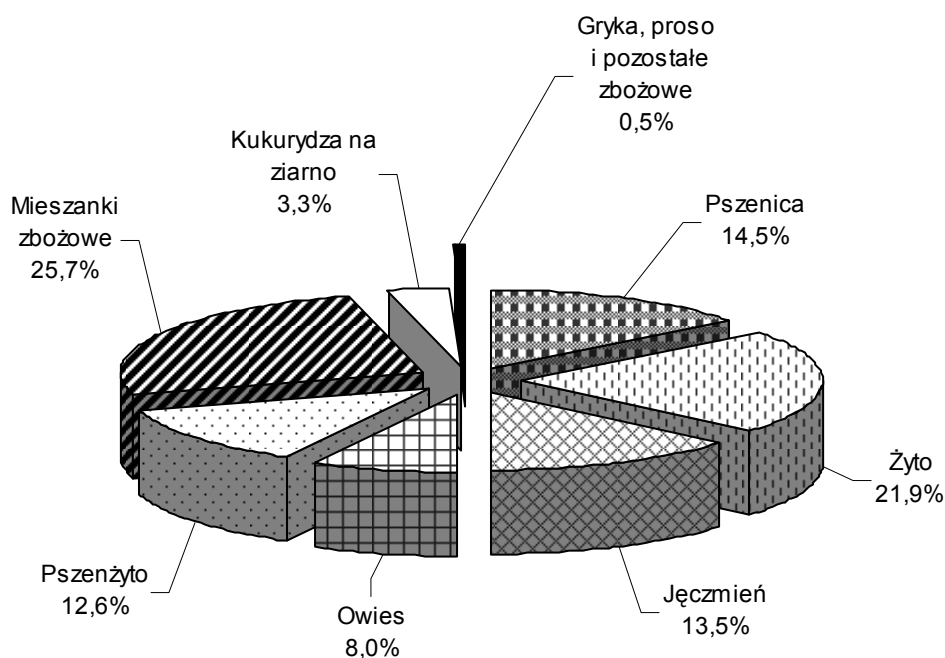
^a Przeciętne roczne.

Powierzchnia uprawy **zbóż podstawowych z mieszankami zbożowymi** wyniosła 567,3 tys. ha, z tego udział powierzchni zbóż jarych wyniósł aż 61,0%, natomiast zbóż ozimych tylko 39,0%. W 2012 r. po raz pierwszy, głównie w wyniku przemarznięć ozimin, areał zbóż jarych przewyższył powierzchnię, dominujących dotychczas w województwie, zbóż ozimych. W stosunku do roku ubiegłego udział powierzchni zbóż jarych zwiększył się o 22,8 p. proc., tym samym zmniejszył się udział zasiewów zbóż ozimych.

W 2012 r., w porównaniu z rokiem poprzednim, zmniejszyła się aż o 51,7 tys. ha (o 17,7%) powierzchnia zasiewów **zbóż intensywnych** (pszenica, jęczmień i pszenżyto) i wyniosła 239,6 tys. ha. Udział powierzchni zbóż intensywnych w grupie zbóż podstawowych z mieszankami zbożowymi wyniósł 42,2%, tj. o 7,9 p. proc. mniej niż w roku poprzednim.

Zbóż ekstensywnych (żyta, owsa i mieszanek zbożowych) zasiano 327,7 tys. ha, tj. o 37,0 tys. ha (o 12,7%) więcej niż w roku poprzednim, a ich udział w grupie zbóż podstawowych z mieszankami zbożowymi wyniósł 57,8% (większy o 7,9 p. proc. w stosunku do 2011 r.).

Wykres 7. **Udział powierzchni poszczególnych upraw zbożowych w ogólnej powierzchni zbóż w 2012 r.**



W 2012 r. **plony zbóż ogółem** oszacowano na 31,0 dt/ha, tj. o 0,9 dt/ha (o 2,8%) mniej niż w 2011 r., ale w stosunku do średniej z lat 2006-2010 więcej o 2,3 dt/ha (o 8,0%).

Plony zbóż ozimych (w grupie zbóż podstawowych z mieszankami zbożowymi) ukształtowały się na poziomie 27,1 dt/ha i były niższe w porównaniu z rokiem poprzednim aż o 15,3% - głównie w wyniku mniejszej obsady kłosów na 1 m² oraz przemarznięć systemu korzeniowego. Spośród zbóż ozimych, jedynie żyto plonowało dobrze, na poziomie wyższym niż w roku poprzednim o 6,4%.

Plony zbóż ozimych kształtowały się następująco:

WYSZCZEGÓLNIENIE	2006-2010 ^a	2011	2012		
	z 1 ha w dt			2006-2010 ^a = =100	2011=100
Pszenica	36,9	39,6	31,5	85,4	79,5
Żyto	23,0	23,4	24,9	108,3	106,4
Jęczmień	33,0	34,4	31,0	93,9	90,1
Pszenżyto	33,4	35,2	29,8	89,2	84,7
Mieszanki zbożowe	30,0	30,9	27,8	92,7	90,0

^a Przeciętne roczne.

Plony zbóż jarych wyniosły 31,2 dt/ha i były wyższe od uzyskanych w roku poprzednim o 4,3%. Sprzyjające warunki pogodowe podczas wegetacji zbóż jarych, w tym

głównie odpowiednia ilość wilgoci w glebie w okresie jej największego zapotrzebowania oraz odpowiednia temperatura, wpłynęły na dobre ich plonowanie. Wszystkie zboża jare plonowały lepiej niż w roku poprzednim, a największy wzrost plonów dotyczył owsa – 7,4% i pszenżyta jarego – 6,8%.

Plony zbóż jarych ilustruje poniższe zestawienie:

WYSZCZEGÓLNIENIE	2006-2010 ^a	2011	2012		
	z 1 ha w dt			2006-2010 ^a = =100	2011=100
Pszenica	28,6	34,1	34,4	120,3	100,9
Jęczmień	28,2	31,7	31,9	113,1	100,6
Owies	24,6	25,8	27,7	112,6	107,4
Pszenżyto	27,0	29,2	31,2	115,6	106,8
Mieszanki zbożowe	26,6	30,5	30,7	115,4	100,7

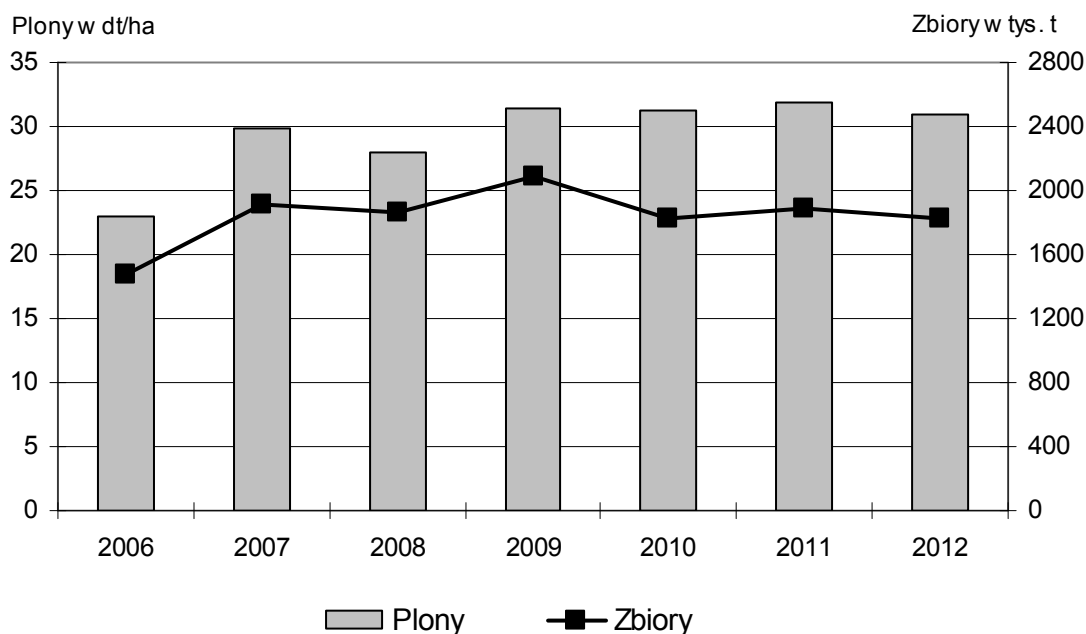
^a Przeciętne roczne.

Zbiory zbóż ogółem w 2012 r. wyniosły 1831,1 tys. t i były niższe od zbiorów uzyskanych w 2011 r. o 61,6 tys. t (o 3,3%) i na poziomie zbliżonym do średniej z lat 2006-2010 (spadek o 0,2%). Niższe zbiory zbóż, w stosunku do uzyskanych w roku poprzednim, są wynikiem zarówno niższych plonów zbóż ozimych (poza żytem), jak też zmniejszonej powierzchni zasiewów zbóż intensywne (o 17,7%), w wyniku licznych zaorań przypadłych plantacji zbóż ozimych.

Zbiory zbóż intensywne (przy plonach na poziomie 31,9 dt/ha) wyniosły 765,5 tys. t i były niższe od uzyskanych w 2011 r. o 278,6 tys. t (o 26,7%).

Zbiory zbóż ekstensywnych (przy plonach 27,9 dt/ha) były wyższe w porównaniu z rokiem poprzednim o 141,7 tys. t (o 18,3%) i wyniosły 915,2 tys. t.

W grupie **zbóż podstawowych z mieszankami zbożowymi** zbiory ziarna **zbóż ozimych** wyniosły 599,3 tys. t, tj. mniej w porównaniu z rokiem 2011 o 553,4 tys. t (o 48,0%), natomiast **zbóż jarych** – 1081,4 tys. t, tj. więcej w porównaniu z rokiem poprzednim aż o 416,5 tys. t (o 62,6%).

Wykres 8. **Plony i zbiory zbóż**

Powierzchnia kukurydzy uprawianej na ziarno w 2012 r. wyniosła 19,7 tys. ha i była prawie dwukrotnie większa od powierzchni w 2011 r. (wzrost o 93,5%), a w stosunku do średniej z lat 2006-2010 wzrost ten wyniósł aż 108,3%.

Plony ziarna kukurydzy ukształtowały się na poziomie 74,4 dt/ha i były o 3,8% wyższe od uzyskanych w roku poprzednim, natomiast **zbiory** wyniosły 146,7 tys. t, tj. o 73,6 tys. t (o 100,7%) więcej od uzyskanych w 2011 r.

Ziemniaki

Powierzchnia uprawy ziemniaków (łącznie z ogrodami przydomowymi) w 2012 r. wyniosła 41,7 tys. ha i była mniejsza od powierzchni w roku poprzednim o 3,7 tys. ha (o 8,1%) i od średniej z pięciolecia 2006-2010 o 14,5 tys. ha (o 25,8%).

Sadzenie ziemniaków w 2012 r. przeprowadzono na ogół w optymalnych warunkach agrotechnicznych. Ciepła i dość sucha pogoda w II i III dekadzie kwietnia oraz I dekadzie maja sprzyjała sadzeniu ziemniaków, a lekka susza w okresie wschodów poprawiła ich ukorzenie.

Czerwcowe i lipcowe opady deszczu wpłynęły korzystnie na wytworzenie zielonej masy i plonowanie odmian wczesnych, a sierpniowe opady przyczyniły się do intensywnego wzrostu odmian późniejszych. Ciepły i suchy wrzesień sprzyjał wykopkom ziemniaków, a zebrane bulwy były suche, bez oznak porażenia chorobami. Zbiory ziemniaków zakończono w II połowie października.

Produkcję ziemniaków (łącznie z ogrodami przydomowymi) przedstawia poniższa tabela:

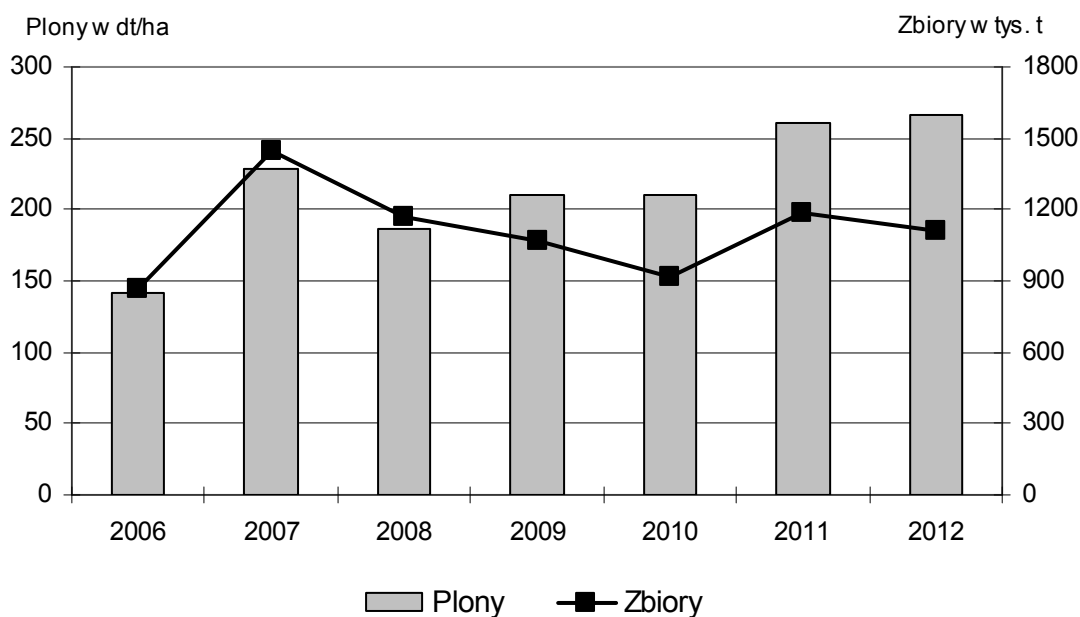
WYSZCZEGÓLNIENIE	2006-2010 ^a	2011	2012		
	w liczbach bezwzględnych			2006-2010 ^a = =100	2011=100
Powierzchnia w ha	56224	45382	41691	74,2	91,9
Plony z 1 ha w dt	194	261	266	137,1	101,9
Zbiory w t	1091628	1184203	1110524	101,7	93,8

a Przeciętne roczne.

Plony ziemniaków w 2012 r. wyniosły 266 dt/ha i były o 5 dt/ha (o 1,9%) wyższe od plonów uzyskanych w 2011 r. i o 72 dt/ha (o 37,1%) od średnich plonów z lat 2006-2010. Był to drugi z kolei rok o bardzo korzystnych warunkach agroklimatycznych sprzyjających dobremu plonowaniu ziemniaków.

Zbiory ziemniaków wyniosły 1110,5 tys. t i były mniejsze od uzyskanych w 2011 r. o 73,7 tys. t (o 6,2%) – w wyniku zmniejszonej powierzchni ich uprawy. W stosunku do średniej z lat 2006-2010 zbiory były wyższe o 18,9 tys. t (o 1,7%) – głównie na skutek lepszego plonowania.

Wykres 9. **Plony i zbiory ziemniaków**



Buraki cukrowe

Powierzchnia uprawy buraków cukrowych w 2012 r. wyniosła 7,7 tys. ha i była większa od ubiegłorocznej o 0,5 tys. ha (o 6,6%) i od średniej z lat 2006-2010 o 0,1 tys. ha (o 1,4%).

Siewy buraków cukrowych rozpoczęto w ostatnich dniach marca a zakończono w III dekadzie kwietnia. Ze względu na chłodne noce wschody roślin były powolne i przeciągały się w czasie, powodując pojawienie się chorób zgorzelowych. Poprawa pogody w maju i czerwcu sprzyjała intensywnemu rozwojowi masy nadziemnej, ale wysokie uwilgotnienie gleby utrzymujące się przez cały lipiec przyczyniło się do wtórnego zachwaszczenia plantacji oraz rozwoju chorób grzybowych – głównie chwościka. Sierpień i wrzesień były na ogół sprzyjające dla wegetacji buraków cukrowych, a długa i ciepła jesień sprzyjała zarówno dorastaniu korzeni, jak i gromadzeniu się w nich cukru (wysoka polaryzacja). Opady deszczu ze śniegiem i śniegu na przełomie października i listopada znacznie utrudniły zbiór, jednocześnie go przyspieszając. W większości rejonów uprawy buraków cukrowych ich zbiór zakończono w II dekadzie listopada.

Plony buraków cukrowych ukształtowały się na poziomie 506 dt/ha i były wyższe odpowiednio o 13 dt/ha (o 2,6%) od uzyskanych w 2011 r. i o 36 dt/ha (o 7,7%) od średnich plonów z lat 2006-2010.

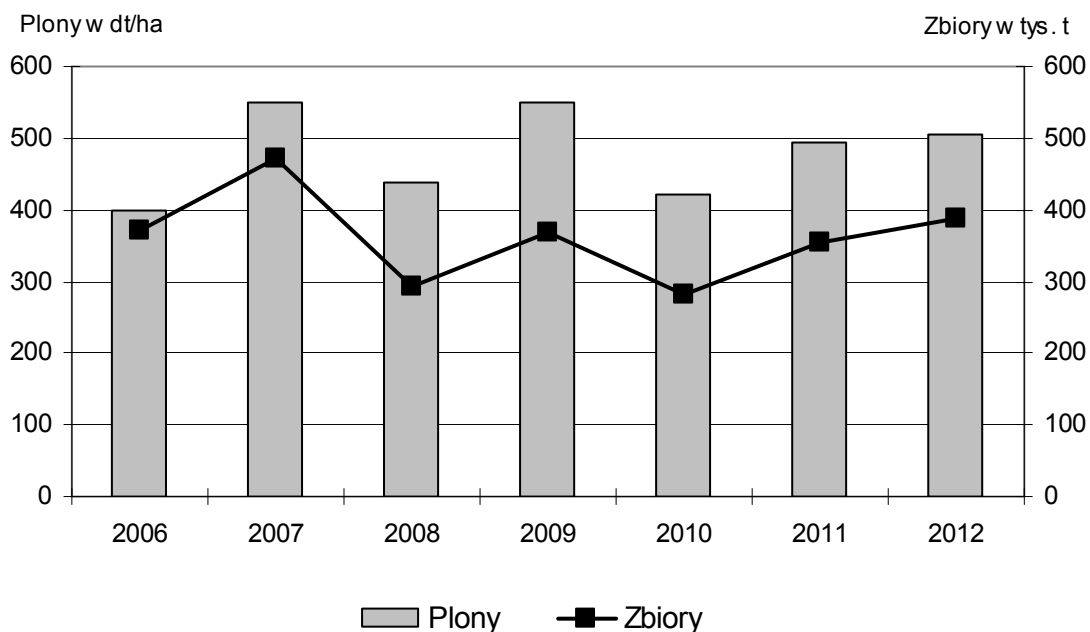
Produkcję buraków cukrowych ilustruje poniższe zestawienie^a:

WYSZCZEGÓLNIENIE	2006-2010 ^b	2011	2012 ^c		
	w liczbach bezwzględnych			2006-2010 ^b = =100	2011=100
Powierzchnia w ha	7591	7221	7695	101,4	106,6
Plony z 1 ha w dt	470	493	506	107,7	102,6
Zbiory w t	357046	355732	389269	109,0	109,4

^a Dostarczonych do cukrowni. ^b Przeciętne roczne. ^c Dane nieostateczne.

Zbiory buraków cukrowych w 2012 r. wyniosły 389,3 tys. t, tj. więcej o 33,5 tys. t (o 9,4%) od uzyskanych w 2011 r. i o 32,2 tys. t (o 9,0%) więcej od średniej z lat 2006-2010.

Wykres 10. Plony i zbiory buraków cukrowych

**Rośliny oleiste**

Produkcja roślin oleistych w 2012 r. wyniosła 22,4 tys. t przy osiągniętym średnim plonie 17,2 dt/ha i powierzchni uprawy 13,0 tys. ha.

Produkcję roślin oleistych przedstawia poniższa tabela:

WYSZCZEGÓLNIENIE	2006-2010 ^a	2011	2012		
	w liczbach bezwzględnych			2006-2010 ^a = =100	2011=100
OGÓLEM					
Powierzchnia w ha	18476	18435	13034	70,6	70,7
Plony z 1 ha w dt	22,6	19,2	17,2	75,7	89,6
Zbiory w t	41710	35468	22355	53,6	63,0
w tym RZEPAK I RZEPIK					
Powierzchnia w ha	16386	17819	10400	63,5	58,4
Plony z 1 ha w dt	24,2	19,5	18,1	74,8	92,8
Zbiory w t	39610	34673	18817	47,5	54,3

^a Przeciętne roczne.

Powierzchnia uprawy rzepaku i rzepiku (ozimego i jarego łącznie) wyniosła 10,4 tys. ha i była mniejsza od ubiegłorocznej o 7,4 tys. ha (o 41,6%), a od średniej z lat 2006-2010 o 6,0 tys. ha (o 36,5%).

W 2012 r. zasiewy rzepaku ozimego wyniosły tylko 5,7 tys. ha i w porównaniu z rokiem poprzednim 3-krotnie się zmniejszyły, natomiast zasiewy rzepaku jarego wzrosły 7-krotnie i wyniosły ponad 4,7 tys. ha. Bezpośrednią przyczyną tych zmian było zaoranie około 16 tys. ha rzepaku ozimego (tj. ok. 80% powierzchni zasianej) na skutek przemarznięć zimowych. Stąd też zasiewy rzepaku jarego w 2012 r. znacząco wzrosły i stanowiły aż 45,5% powierzchni rzepaku ogółem (w 2011 r. tylko 3,8%).

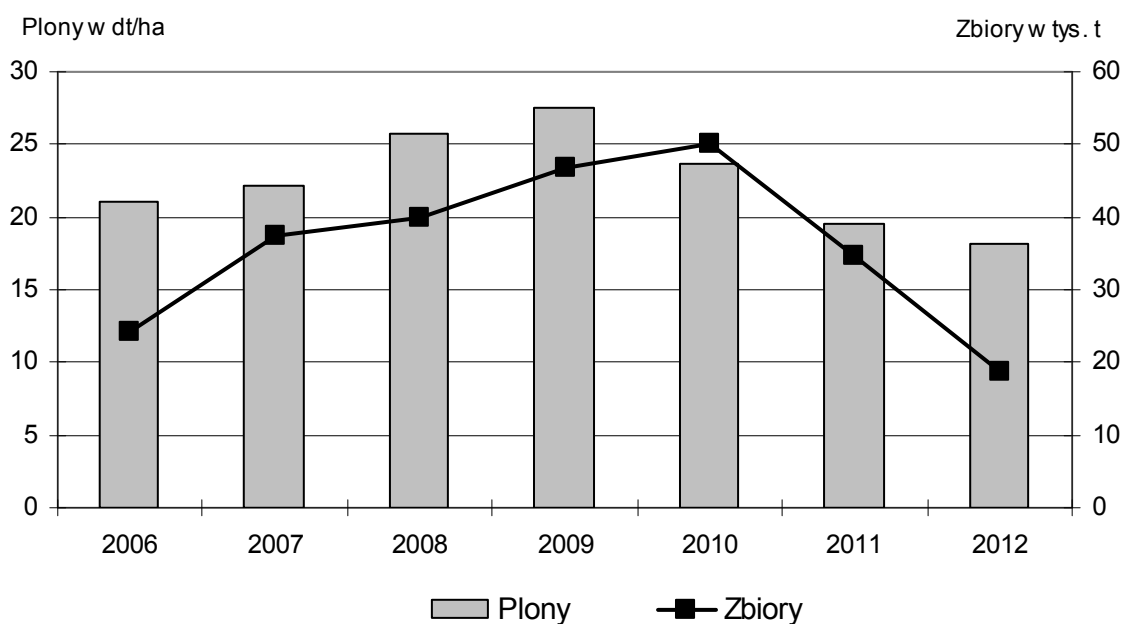
Plony rzepaku i rzepiku ogółem oceniono na 18,1 dt/ha, tj. mniej od uzyskanych w 2011 r. i średniej z lat 2006-2010 odpowiednio o 1,4 dt/ha (o 7,2%) i o 6,1 dt/ha (o 25,2%).

O słabym plonowaniu – głównie rzepaku ozimego – zdecydowały przede wszystkim niekorzystne warunki pogodowe na przełomie stycznia i lutego (spadki temperatury do -25°C), a także w późniejszym okresie wegetacji, tj. w momencie kwitnienia i zawiązywania łuszczyń.

Zbiory rzepaku i rzepiku ogółem wyniosły 18,8 tys. t, tj. mniej o 15,9 tys. t (o 45,7%) od notowanych w roku poprzednim i o 20,8 tys. t (o 52,5%) od średnich zbiorów z lat 2006-2010.

Niskie zbiory rzepaku i rzepiku w 2012 r. wynikają głównie z małej powierzchni zasiewów rzepaku ozimego oraz z jego gorszego plonowania.

Wykres 11. **Plony i zbiory rzepaku i rzepiku**



2. Produkcja upraw pastewnych

Produkcja upraw pastewnych w 2012 r. wyniosła:

- **z trwałych użytków zielonych** – 4546,4 tys. t (w przeliczeniu na zieloną masę) i była zbliżona do produkcji w 2011 r. i średnich zbiorów z lat 2006-2010 – spadek odpowiednio o 0,5% i 0,1%,
- **polowych upraw pastewnych** – 2465,4 tys. t, tj. mniej o 126,1 tys. t (o 4,9%) w porównaniu z rokiem poprzednim i o 536,2 tys. t (o 27,8%) więcej od średnich zbiorów z pięcioletnia (2006-2010),
- **poplonów i wsiewek na paszę** – 186,1 tys. t, tj. mniej od produkcji w roku poprzednim i od średnich zbiorów z lat 2006-2010 odpowiednio o 34,6 tys. t (o 15,7%) i o 140,3 tys. t (o 43,0%).

Zbiory roślin pastewnych na paszę kształtowały się następująco:

WYSZCZEGÓLNIENIE	2006-2010 ^a	2011	2012		
	w tonach			2006- -2010 ^a = =100	2011=100
Trwałe użytki zielone	4549291	4568221	4546372	99,9	99,5
łąki trwałe	4006953	4061373	4018170	100,3	98,9
pastwiska trwałe	542338	506848	528202	97,4	104,2
Polowe uprawy pastewne	1929174	2591534	2465422	127,8	95,1
okopowe pastewne	76830	70963	37509	48,8	52,9
kukurydza na zielonkę	1258839	1988053	2042372	162,2	102,7
strączkowe pastewne na zielonkę.....	20583	11549	18469	89,7	159,9
motylkowe drobnonasienne na zielonkę ^b	572922	520969	367072	64,1	70,5
Poplony i wsiewki	326377	220680	186102	57,0	84,3

a Przeciętne roczne. *b* Łącznie z trawami i pastwiskami polowymi.

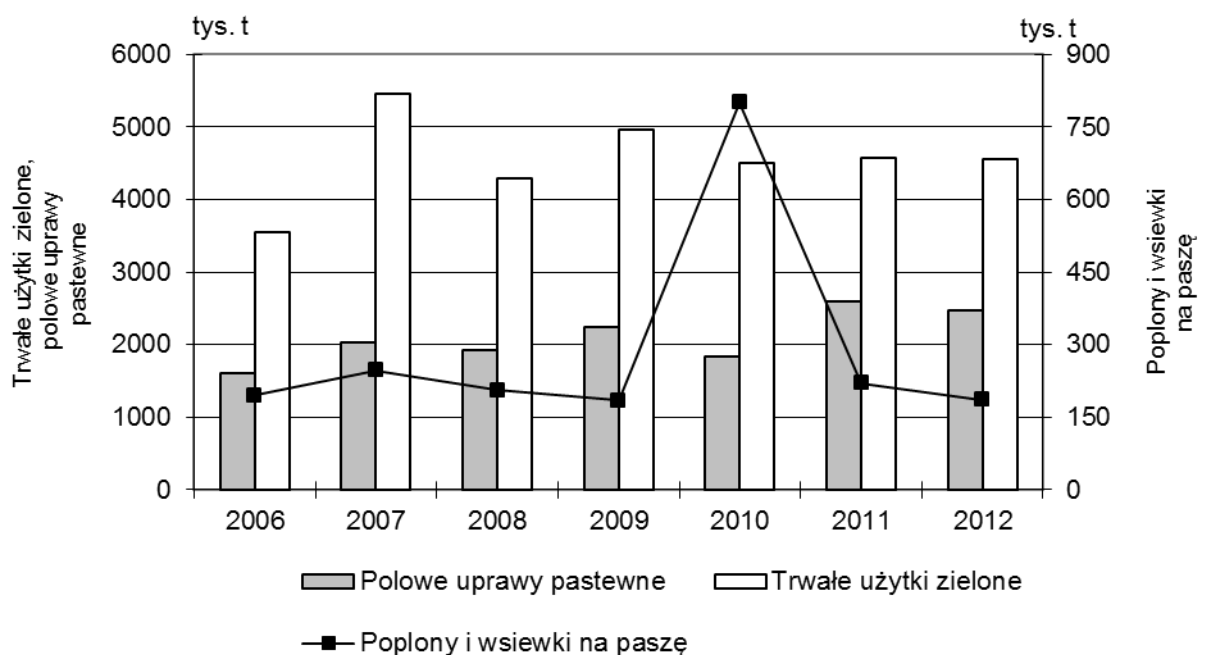
W 2012 r. ogólna powierzchnia paszowa roślin pastewnych, uprawianych w plonie głównym, wyniosła 213,1 tys. ha i była większa niż przed rokiem o 6,0 tys. ha (o 2,9%). Powierzchnia trwałych użytków zielonych wyniosła 161,6 tys. ha stanowiąc 75,8% ogólnej powierzchni paszowej, a w stosunku do roku 2011 zwiększyła się o 8,4 tys. ha (o 5,5%).

Polowe uprawy pastewne zmniejszyły swój areał o 2,4 tys. ha (o 4,5%) do poziomu 51,6 tys. ha i stanowiły 24,2% ogólnej powierzchni paszowej w plonie głównym.

W 2012 r. powierzchnia poplonów i wsiewek (ozimych i jarych) uprawianych na paszę wyniosła 14,4 tys. ha, tj. mniej w porównaniu z rokiem poprzednim o 2,5 tys. ha (o 15,0%) i średnią z lat 2006-2010 o 13,5 tys. ha (o 48,5%)

Spadek produkcji w 2012 r. z łąk trwałych, okopowych pastewnych, motylkowych drobnonasiennych oraz poplonów i wsiewek w porównaniu z rokiem poprzednim był wynikiem słabszych plonów lub zmniejszonej powierzchni ich uprawy.

Wykres 12. **Produkcja upraw pastewnych**



2.1. Produkcja z łąk trwałych

Produkcja z łąk trwałych (w przeliczeniu na siano) łącznie z trzech pokosów wyniosła 803,6 tys. t i była mniejsza od uzyskanej w 2011 r. o 8,6 tys. t (o 1,1%) oraz zbliżona do średnich zbiorów z lat 2006-2010 (wzrost o 0,3%).

Produkcję z łąk trwałych (w przeliczeniu na siano) przedstawia poniższe zestawienie:

WYSZCZEGÓLNIENIE	2006-2010 ^a	2011	2012		
	w liczbach bezwzględnych			2006-2010 ^a = =100	2011=100
Powierzchnia w ha	142879	129096	135517	94,8	105,0
Plony z 1 ha w dt	56,1	62,9	59,3	105,7	94,3
Zbiory w t	801391	812275	803634	100,3	98,9

^a Przeciętne roczne.

Mroźna zima nie spowodowała większych kłuskowych szkód na trwałych użytkach zielonych, mimo tego stan roślinności łąkowo-pastwiskowej z powodu braku okrywy śnieżnej był słabszy, a rośliny po zimie znajdowały się w gorszej kondycji w porównaniu z rokiem poprzednim. Wiosenna wegetacja roślin uwarunkowana czynnikami meteorologicznymi przebiegała bez większych zakłóceń, a korzystne warunki pogodowe w końcu maja i w I połowie czerwca pozwoliły na wczesne i sprawne przeprowadzenie zbioru I pokosu siana łąkowego. Zebrane siano było dobrej jakości i wysokiej wartości pokarmowej. **Plony I pokosu** traw łąkowych, w przeliczeniu na siano, oceniono na 26,4 dt/ha, tj. o 9,6% mniej niż w roku 2011.

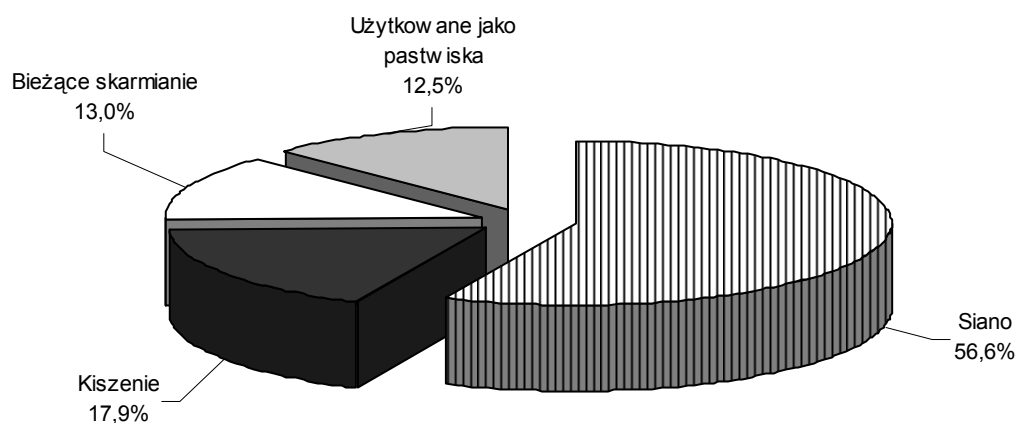
Warunki meteorologiczne i zaopatrzenie roślin w wodę w końcu czerwca i w lipcu było na ogół dobre, stąd plony i zbiory II pokosu siana łąkowego były dość wysokie, choć występujące w lipcu częste opady nieco utrudniały sprzęt i przeszkadzały w szybkim suszeniu siana. **Plony II pokosu** z łąk trwałych wyszacowano na 21,0 dt/ha, tj. niżej o 7,1% od plonów II pokosu siana w roku poprzednim.

We wrześniu warunki wzrostu roślinności na trwałych użytkach zielonych były nadal korzystne, a dostateczne uwilgotnienie gleby spowodowało, że **plony III pokosu** siana były wyższe o 6,3% od ubiegłorocznych i wyniosły 11,9 dt/ha.

Łączne plony siana z trzech pokosów wyniosły 59,3 dt/ha, tj. 3,6 dt/ha (o 5,7%) mniej w porównaniu z rokiem 2011 i o 3,2 dt/ha (o 5,7%) więcej od średniej z lat 2006-2010.

Głównym czynnikiem ograniczającym plonowanie i zmniejszającym skład gatunkowy runi trwałych użytków zielonych jest ich niskie nawożenie (wyjątek stanowiły towarowe gospodarstwa ukierunkowane na produkcję mleka i mięsa). Ponadto, w związku z zaniechaniem hodowli bydła przez dużą część gospodarstw rolnych, znaczna część trwałych użytków zielonych jest niekoszona i nieużytkowana od kilku lat, co dodatkowo negatywnie wpływa na ich stan.

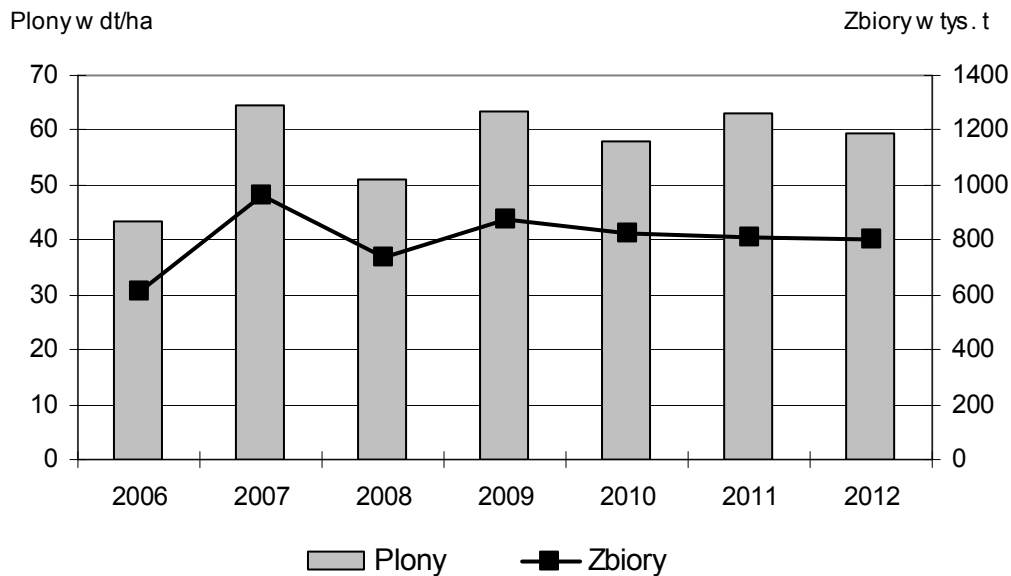
Wykres 13. Struktura zbiorów z łąk trwałych w 2012 r.



Struktura użytkowania łąk trwałych w 2012 r. dla poszczególnych pokosów przedstawiała się następująco:

WYSZCZEGÓLNIENIE	Ogółem	Z tego łąki					
		z których zebrano trawę			użytkowane jako pastwiska	skoszone lecz niezbrane	nie-eksploatowane
		w postaci siana	jako zielonkę na				
			kiszenie	bieżące skarmianie			
w odsetkach							
I pokos	100,0	57,4	18,4	8,1	7,1	1,1	7,9
II pokos	100,0	51,5	14,5	12,0	13,4	0,8	7,8
III pokos	100,0	26,3	15,0	17,2	26,0	0,3	15,2

Wykres 14. Plony i zbiory z łąk trwałych (w przeliczeniu na siano)



3. Produkcja ogrodnicza

W 2012 r. zbiory warzyw gruntowych i spod osłon wyniosły 640,7 tys. ton i były wyższe od zbiorów uzyskanych rok wcześniej o 8,2%, jak również od średnich zbiorów z lat 2006-2010 o 7,6%.

Zbiory owoców ogółem wyniosły 510,1 tys. ton i były wyższe zarówno od zbiorów uzyskanych w 2011 r. o 33,0%, jak również od średniej z lat 2006-2010 o 31,9%.

Produkcję warzyw i owoców ilustruje poniższa tabela:

WYSZCZEGÓLNIENIE	2006-2010 ^a	2011	2012		
	w tonach			2006-2010 ^a = =100	2011=100
Warzywa ogółem	595537	592078	640710	107,6	108,2
w tym gruntowe	542899	544329	575862	106,1	105,8
Owoce	386820	383567	510131	131,9	133,0

a Przeciętne roczne.

Warzywa gruntowe

W omawianym okresie ogólna powierzchnia uprawy warzyw gruntowych łącznie z ogrodami przydomowymi wyniosła 19,2 tys. ha i była wyższa o 8,3% w stosunku do roku 2011. Zwiększenie areалу uprawy zanotowano dla wszystkich podstawowych gatunków warzyw gruntowych, a także dla warzyw pozostałych.

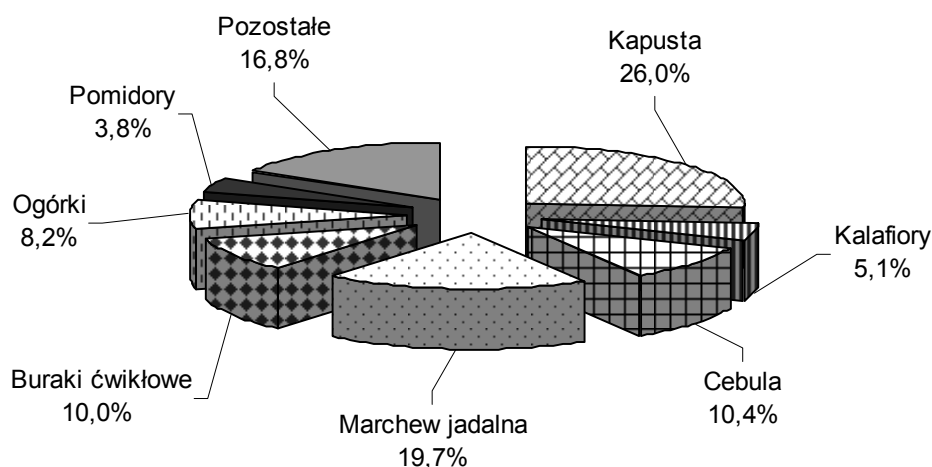
Siewy warzyw gruntowych przebiegały terminowo, a warunki atmosferyczne na ogół sprzyjały wschodom roślin i początkowemu wzrostowi. Wiosną (w miesiącu kwietniu i I połowie maja) wystąpiły niedobory wilgoci w glebie, ale zostały one szybko uzupełnione dzięki opadom deszczu w maju i czerwcu. W dalszej części sezonu wegetacyjnego warunki do rozwoju i wzrostu warzyw gruntowych były korzystne, z wyjątkiem regionów dotkniętych ekstremalnymi zjawiskami pogodowymi (gwałtowne burze, gradobicie). W okresie jesiennym słoneczna i ciepła aura oraz wystarczająca ilość opadów atmosferycznych szczególnie korzystnie wpłynęła na przyrost masy i dobre plonowanie późnych odmian warzyw. Warunki meteorologiczne sprzyjały również plonowaniu warzyw ciepłolubnych (pomidorów i ogórków). Korzystny układ temperatur oraz dostateczna ilość wilgoci w glebie wpłynęły na uzyskane plony, które były wyższe od plonów notowanych rok wcześniej.

W skali roku łączne zbiory warzyw gruntowych były wyższe o 5,8% i wyniosły 575,9 tys. ton. Zbiory wszystkich gatunków warzyw gruntowych były na wyższym poziomie niż w 2011 r. Wzrost produkcji wynikał głównie ze zwiększenia areалу uprawy poszczególnych gatunków warzyw gruntowych.

Produkcja warzyw gruntowych przedstawia się następująco:

WYSZCZEGÓLNIENIE	2006-2010 ^a	2011	2012		
	w liczbach bezwzględnych			2006-2010 ^a = =100	2011=100
POWIERZCHNIA w ha					
OGÓLEM	21476	17691	19163	89,2	108,3
Kapusta	3202	2740	3073	96,0	112,2
Kalafiory	939	947	965	102,8	101,9
Cebula	3765	2088	2300	61,1	110,2
Marchew jadalna	3227	2301	2441	75,6	106,1
Buraki ćwikłowe	1321	1229	1355	102,6	110,3
Ogórki	2858	2351	2679	93,7	114,0
Pomidory	1143	868	950	83,1	109,4
Pozostałe ^b	5020	5167	5400	107,6	104,5
PLONY z 1 ha w dt					
Kapusta	417	496	488	117,0	98,4
Kalafiory	251	306	302	120,3	98,7
Cebula	223	255	260	116,6	102,0
Marchew jadalna	352	482	464	131,8	96,3
Buraki ćwikłowe	325	446	426	131,1	95,5
Ogórki	148	175	176	118,9	100,6
Pomidory	201	228	233	115,9	102,2
Pozostałe ^b	160	193	179	111,9	92,7
ZBIORY w t					
OGÓLEM	542899	544329	575862	106,1	105,8
Kapusta	133659	135774	149818	112,1	110,3
Kalafiory	23561	28935	29170	123,8	100,8
Cebula	83952	53284	59687	71,1	112,0
Marchew jadalna	113483	110959	113226	99,8	102,0
Buraki ćwikłowe	42961	54807	57768	134,7	105,4
Ogórki	42159	41075	47225	112,0	115,0
Pomidory	23006	19818	22146	96,3	111,7
Pozostałe ^b	80118	99677	96822	120,8	97,1

^a Przeciętne roczne. ^b Pietruszka, pory, selery, rzodkiewka, sałata, rabarbar, szparagi, koper i inne.

Wykres 15. **Struktura zbiorów warzyw gruntowych w 2012 r.**

Owoce z drzew

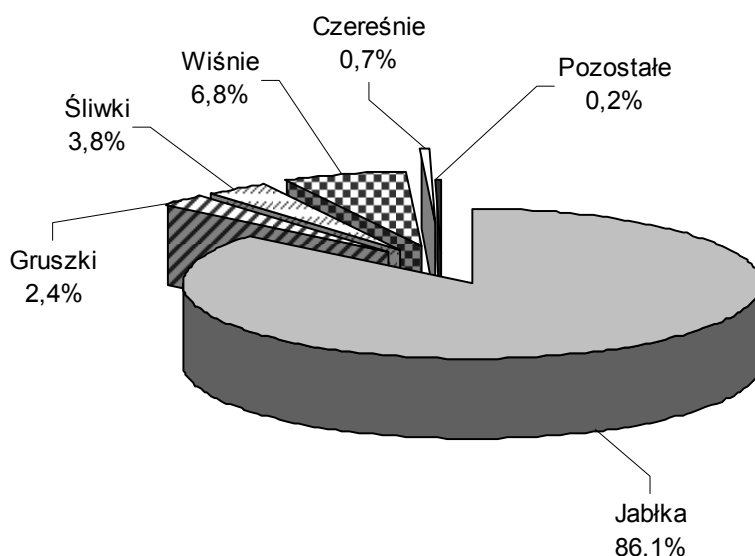
Produkcja owoców z drzew w 2012 r. wyniosła 467,6 tys. ton, tj. o 34,3% więcej od zbiorów uzyskanych w roku 2011 i o 40,2% więcej od średniej z lat 2006-2010. Nieznacznie niższa była jedynie produkcja gruszek. Warunki wegetacji dla drzew owocowych były na ogół dobre. Drzewa dobrze przezimowały i pomimo silnych mrozów występujących w styczniu i lutym nie odnotowano większych uszkodzeń na plantacjach sadowniczych. Nieliczne straty mrozowe dotyczyły młodych nasadzeń i plantacji gatunków wrażliwych na mróz takich jak brzoskwinie i morele. Kwitnienie drzew owocowych było obfite, choć w przypadku grusz skrócone. Korzystne warunki pogodowe sprzyjały oblotowi pszczół, a zawiązywanie owoców było bardzo dobre i pomimo dużego opadu czerwcowego zapewniło wysokie plonowanie drzew owocowych. Nie odnotowano strat wynikających z wiosennych przymrozków. Jednak o wysokiej produkcji z drzew zadecydowała bardzo korzystna aura jesienią, która sprzyjała dorastaniu owoców. W omawianym roku zanotowano rekordowe zbiory jabłek.

Znacznie wzrósł zbiór orzechów włoskich, co było spowodowane wejściem w okres owocowania nowo założonych plantacji.

Produkcję owoców z drzew przedstawia poniższa tabela:

WYSZCZEGÓLNIENIE	2006-2010 ^a	2011	2012		
	w liczbach bezwzględnych			2006-2010 ^a = =100	2012=100
POWIERZCHNIA w ha					
OGÓŁEM	29671	29778	28291	95,3	95,0
Jabłonie	19653	19280	18826	95,8	97,6
Grusze	1460	1545	1219	83,5	78,9
Śliwy	2608	2776	2468	94,6	88,9
Wiśnie	4727	4822	4562	96,5	94,6
Czereśnie	684	792	717	104,8	90,5
Pozostałe ^b	539	564	499	92,6	88,5
PLONY z 1 ha w dt					
Jabłka	144	160	214	148,6	133,8
Gruszki	57	73	91	159,6	124,7
Śliwki	52	34	71	136,5	208,8
Wiśnie	52	35	70	134,6	200,0
Czereśnie	47	30	48	102,1	160,0
Pozostałe ^b	18	13	22	122,2	169,2
ZBIORY w t					
OGÓŁEM	333472	348284	467646	140,2	134,3
Jabłka	283119	307803	402408	142,1	130,7
Gruszki	8300	11204	11139	134,2	99,4
Śliwki	13499	9297	17601	130,4	189,3
Wiśnie	24416	16867	32003	131,1	189,7
Czereśnie	3186	2389	3411	107,1	142,8
Pozostałe ^b	952	724	1084	113,9	149,7

a Przeciętne roczne. *b* Brzoskwinie, morele, orzechy włoskie.

Wykres 16. **Struktura zbiorów owoców z drzew w 2012 r.**

Owoce z krzewów owocowych i plantacji jagodowych

Łączne zbiory owoców z krzewów owocowych i plantacji jagodowych wyniosły 42,5 tys. ton i były wyższe o 20,4% od produkcji owoców z 2011 r., ale niższe od średniej z lat 2006-2010 o 20,4%.

Stan plantacji krzewów owocowych i plantacji jagodowych, po zimie 2011/2012, był na ogół dobry. Nie odnotowano większych strat mrozowych. Jedynie w niektórych rejonach województwa z powodu braku okrywy śnieżnej i wysokich mrozów ucierpiały plantacje truskawek. Kwitnienie krzewów owocowych i plantacji jagodowych było obfite, a dalsze warunki wegetacji były korzystne. Nie odnotowano także poważniejszych strat z powodu wiosennych przymrozków. Warunki wegetacji krzewów owocowych i plantacji jagodowych były dobre.

Zbiory truskawek w roku 2012 wyniosły 7,4 tys. ton i były niższe o 24,5% od niezbyt wysokich zbiorów w 2011 r. i aż o 48,9% od średniej z lat 2006-2010. Podczas zimy plantacje truskawek uległy znaczącym uszkodzeniom mrozowym. Część z nich została zaorana, wobec czego zmniejszył się areal uprawy truskawek. Ponadto plonowanie truskawek było nieco słabsze. Zdecydowanie lepsze warunki wegetacji były dla truskawek jesiennych.

Produkcja z krzewów owocowych i plantacji jagodowych przedstawia się następująco:

WYSZCZEGÓLNIENIE	2006-2010 ^a	2011	2012		
	w liczbach bezwzględnych			2006-2010 ^a = =100	2011=100
	POWIERZCHNIA w ha				
Truskawki	3042	3076	2477	81,4	80,5
Maliny	290	323	481	165,9	148,9
Porzeczki	5191	4771	5284	101,8	110,8

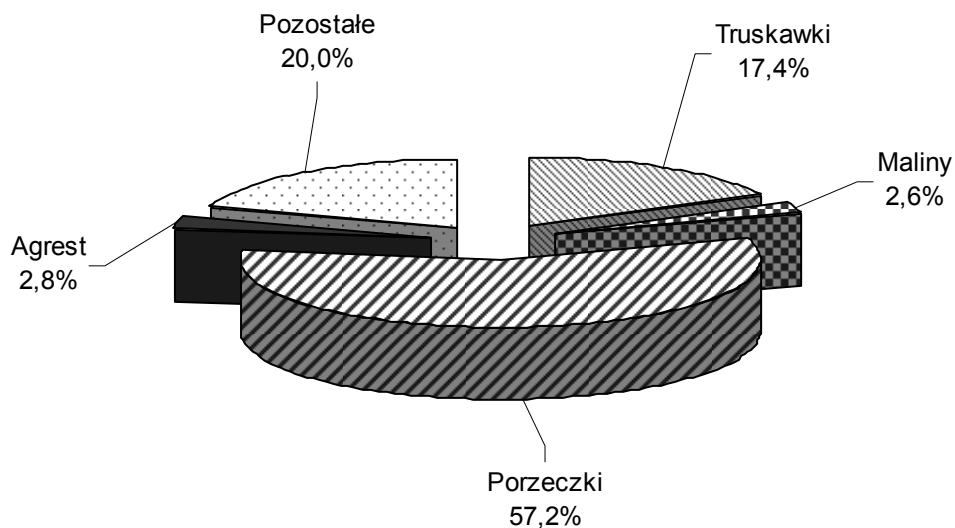
^a Przeciętne roczne.

(dok.)

WYSZCZEGÓLNIENIE	2005-2009 ^a	2011	2012		
	w liczbach bezwzględnych		2005-2009 ^a = =100	2011=100	
POWIERZCHNIA w ha (dok.)					
Agrest	151	229	342	226,5	149,3
Pozostałe ^b	1878	2231	2621	139,6	117,5
PLONY z 1 ha w dt					
Truskawki	48	32	30	62,5	93,8
Maliny	17	25	23	135,3	92,0
Porzeczki	52	31	46	88,5	148,4
Agrest	48	25	36	75,0	144,0
Pozostałe ^b	58	42	32	55,2	76,2
ZBIORY w t					
OGÓŁEM	53348	35283	42485	79,6	120,4
Truskawki	14483	9798	7396	51,1	75,5
Maliny	500	808	1095	219,0	135,5
Porzeczki	26831	14760	24287	90,5	164,5
Agrest	725	563	1213	167,3	215,5
Pozostałe ^b	10809	9354	8494	78,6	90,8

a Przeciętne roczne. b Aronia, borówka wysoka i inne (leszczyna, poziomka, winorośl i pozostałe).

Wykres 17. **Struktura zbiorów owoców z krzewów owocowych i plantacji jagodowych w 2012 r.**

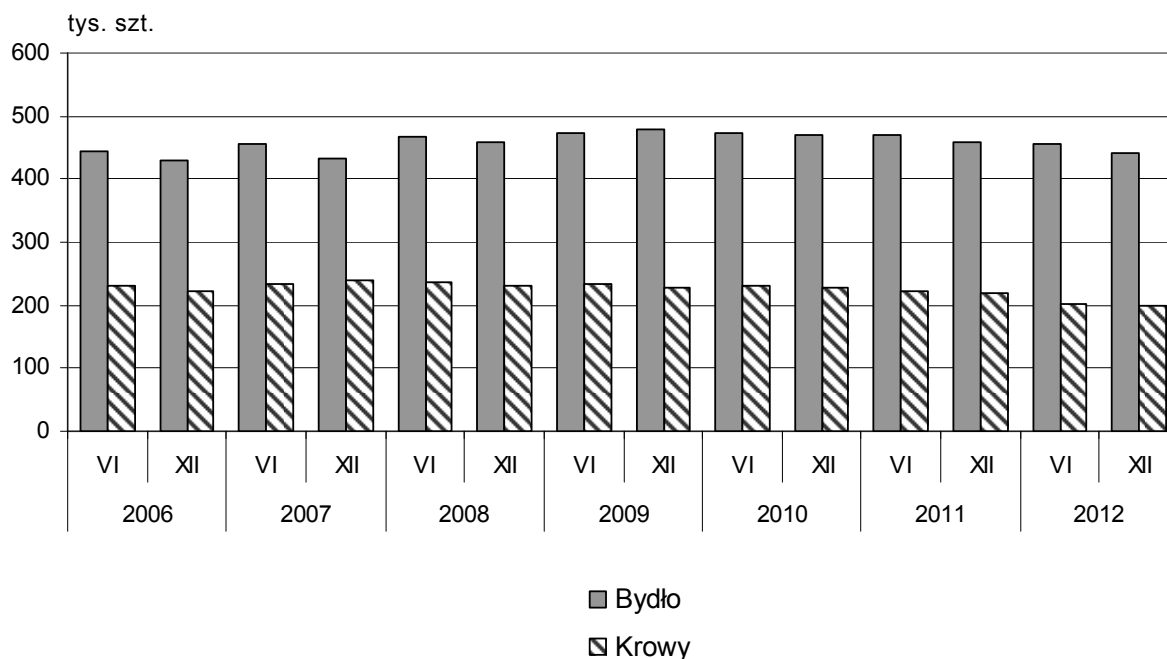


IV. PRODUKCJA ZWIERZĘCA

1. Bydło

W grudniu 2012 r. pogłowie bydła wyniosło 440,3 tys. sztuk i było o 18,8 tys. sztuk (o 4,1%) niższe niż przed rokiem, a w porównaniu z liczebnością stada w czerwcu 2012 r. – niższe o 16,1 tys. sztuk (o 3,5%).

Wykres 18. **Pogłowie bydła, w tym krów**



Pogłowie krów spadło w porównaniu z analogicznym okresem 2011 r. o 21,6 tys. sztuk (o 9,8%) do poziomu 198,1 tys. sztuk, a w stosunku do stanu w czerwcu 2012 r. – było niższe o 5,0 tys. sztuk (o 2,4%).

Pogłowie bydła w końcu grudnia według sektorów własnościowych ilustruje poniższa tabela:

WYSZCZEGÓLNIENIE a – 2010 b – 2011 c – 2012		Ogółem	Sektor		Struktura pogłowia ogółem w odset- kach	Dynamika	
			prywatny	publiczny		grudzień poprzed- niego roku = = 100	czerwiec danego roku = = 100
		w sztukach					
Bydło ogółem	a	486865	483582	3283	100,0	101,9	103,1
	b	459038	455778	3260	100,0	94,3	97,4
	c	440250	437394	2856	100,0	95,9	96,5

(dok.)

WYSZCZEGÓLNIENIE a – 2010 b – 2011 c – 2012	Ogółem	Sektor		Struktura pogłowia ogółem w odset- kach	Dynamika		
		prywatny	publiczny		grudzień poprzed- niego roku = = 100	czerwiec danego roku = = 100	
	w sztukach						
Krowy	a	229162	227887	1275	47,1	101,0	99,8
	b	219725	218448	1277	47,9	95,9	98,6
	c	198132	196943	1189	45,0	90,2	97,6
Bydło pozostałe	a	257703	255695	2008	52,9	102,7	106,3
	b	239313	237330	1983	52,1	92,9	96,4
	c	242118	240451	1667	55,0	101,2	95,6

W sektorze prywatnym, w grudniu 2012 r., pogłowiu bydła wynosiło 437,4 tys. sztuk i spadło w porównaniu z grudniem poprzedniego roku o 18,4 tys. sztuk (o 4,0%), a w stosunku do czerwca 2012 r. zmniejszyło się o 15,9 tys. sztuk (o 3,5%). W gospodarstwach indywidualnych pogłowiu bydła wynosiło 436,5 tys. sztuk, tj. 99,2% wojewódzkiego stada bydła. W tej grupie gospodarstw liczebność stada zmniejszyła się zarówno w porównaniu z grudniem 2011 r. o 18,7 tys. sztuk, jak i czerwcem 2012 r. o 16,3 tys. sztuk, tj. odpowiednio o 4,1% i 3,6%.

W sektorze publicznym również odnotowano spadek pogłowia bydła. W stosunku do grudnia 2011 r. pogłowiu zmniejszyło się o 404 sztuki (o 12,3%), a w porównaniu ze stanem w czerwcu 2012 r. zmalało o 181 sztuk (o 5,9%) do poziomu 2856 sztuk.

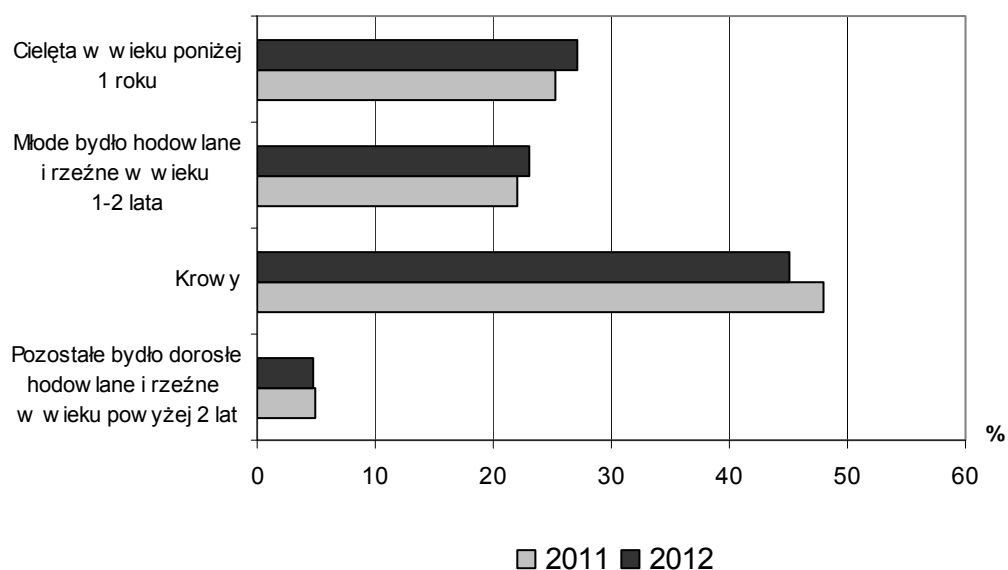
Obsada bydła na 100 ha użytków rolnych wynosiła w grudniu 2012 r. 46,2 sztuki wobec 46,0 sztuk w grudniu 2011 r.

W strukturze stada bydła ogółem udział poszczególnych grup wiekowo-użytkowych w grudniu 2012 r. wynosił:

- cielęta w wieku poniżej 1 roku - 27,1%,
- młode bydło hodowlane i rzeźne w wieku 1-2 lata - 23,1%,
- krowy - 45,0%,
- pozostałe bydło dorosłe hodowlane i rzeźne - 4,8%.

W porównaniu ze strukturą pogłowia bydła w grudniu 2011 r. zwiększył się udział cieląt (o 1,9 p. proc.) i młodego bydła w wieku 1-2 lata (o 1,1 p. proc.). Zmniejszył się natomiast udział krów (o 2,9 p. proc.) i pozostałego bydła dorosłego (o 0,1 p. proc.).

Wykres 19. **Struktura stada bydła**
Stan w grudniu



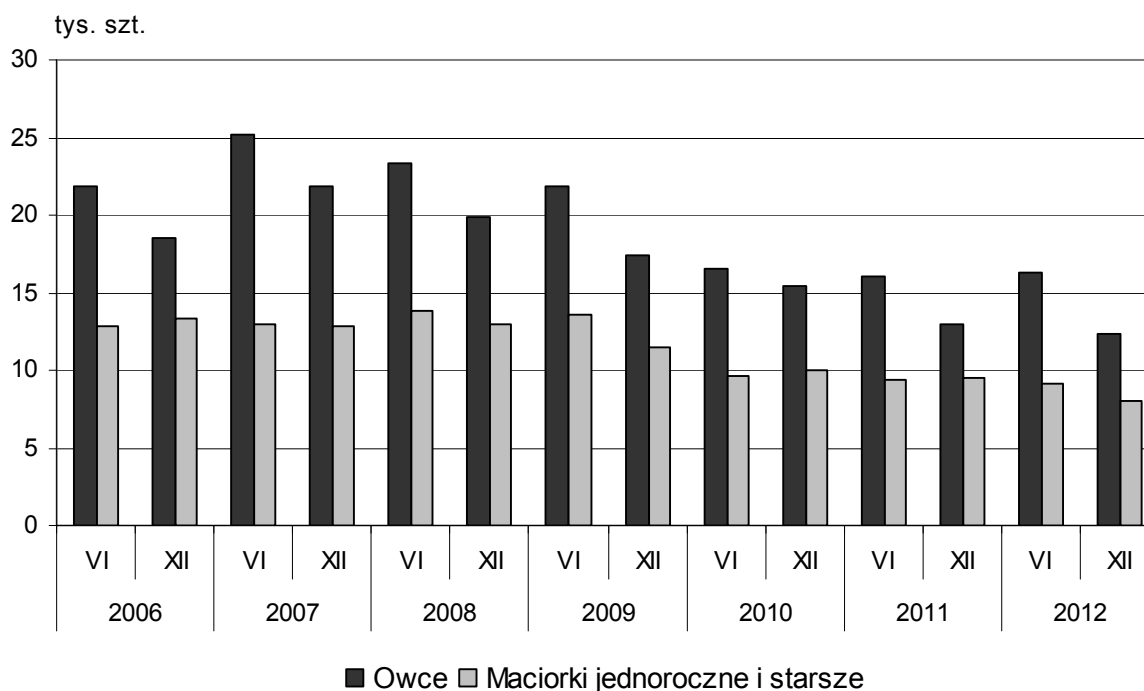
Wyniki grudniowego badania pogłowia bydła wskazują na dalszy spadek liczebności stada bydła ogółem, wynikający z mniejszej liczby krów i pozostałego bydła dorosłego w wieku powyżej 2 lat. Wyższe niż przed rokiem pogłowie młodych grup bydła w wieku do 2 lat wskazuje na duże zainteresowanie rolników produkcją żywca wołowego. Wynika to z utrzymywania się korzystnych cen żywca wołowego, zarówno w skupie, jak i na targowiskach. Jednocześnie, w efekcie obniżenia się cen skupu mleka, zarejestrowano znaczący spadek liczebności stada krów mlecznych.

2. Owce

Pogłowie owiec ogółem w grudniu 2012 r. zmniejszyło się w stosunku do stanu w grudniu 2011 r. o 0,6 tys. sztuk (o 4,3%) do poziomu 12,4 tys. sztuk. Populacja maciorek owczych wzrosła w skali roku o 0,2 tys. sztuk (o 2,1%) do poziomu 8,0 tys. sztuk.

W porównaniu ze stanem w czerwcu 2012 r. pogłowie owiec ogółem spadło o 3,8 tys. sztuk (o 23,7%). Stado maciorek owczych w tym okresie zmniejszyło się o 1,1 tys. sztuk, tj. o 12,2%.

Wykres 20. Pogłowie owiec, w tym maciorek jednorocznych i starszych



W sektorze prywatnym pogłowie owiec, w porównaniu z grudniem 2011 r. zmalało o 0,6 tys. sztuk (o 5,0%), a w stosunku do stanu w czerwcu 2012 r. spadło o 3,7 tys. sztuk (o 24,2%) do poziomu 11,6 tys. sztuk. W gospodarstwach indywidualnych stan pogłowia owiec zmniejszył się w skali roku o 0,6 tys. sztuk (o 5,0%), a w stosunku do czerwca 2012 r. – spadł o 3,7 tys. sztuk (o 24,3%) do poziomu 11,5 tys. sztuk.

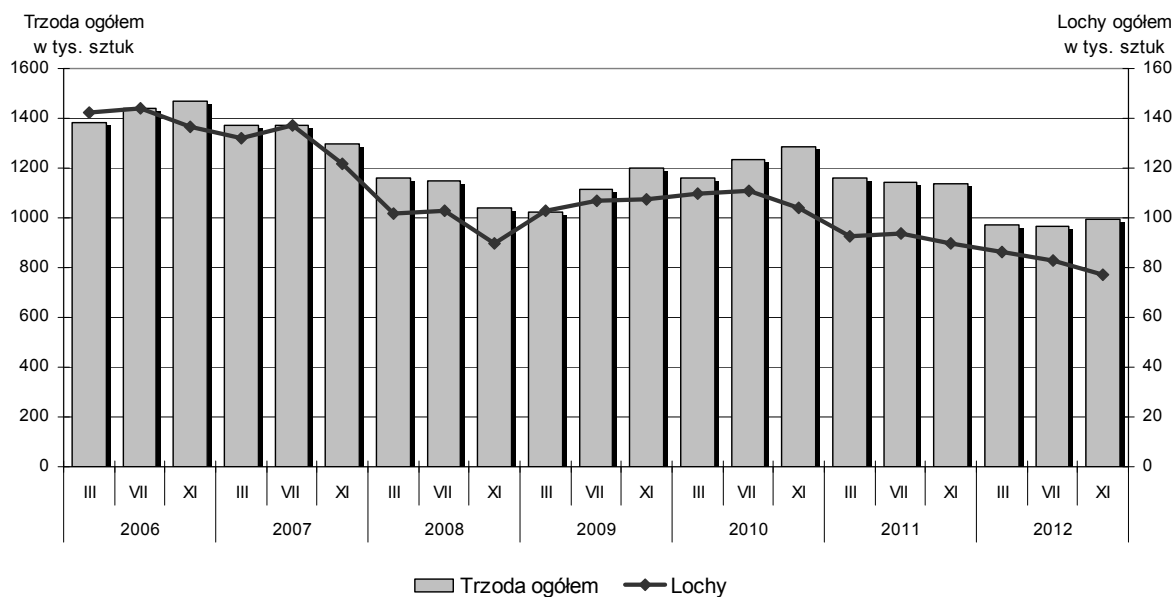
W sektorze publicznym stado owiec wzrosło w stosunku do grudnia 2011 r. o 47 sztuk (o 5,9%), natomiast w porównaniu z czerwcem 2012 r. spadło o 151 sztuk (o 15,2%) do stanu 844 sztuk.

W strukturze stada udział maciorek (tj. samic, które miały już potomstwo i samic pokrytych po raz pierwszy) wynosił 64,1% i w porównaniu z grudniem 2011 r. zwiększył się o 4,0 p. proc.

3. Pogłowie trzody chlewnej

W końcu listopada 2012 r. pogłowie trzody chlewnej wynosiło 993,2 tys. sztuk i było niższe o 146,4 tys. sztuk (o 12,8%) od stanu notowanego w analogicznym okresie 2011 r., natomiast w porównaniu z liczebnością stada świń w końcu lipca 2012 r. – wyższe o 24,6 tys. sztuk, tj. o 2,5%.

Wykres 21. Pogłowie trzody chlewnej, w tym loch na chów



Stado loch na chów zmniejszyło się w porównaniu z listopadem 2011 r. o 12,7 tys. sztuk (o 14,1%) do poziomu 77,2 tys. sztuk, w tym pogłowie loch próśnych spadło o 0,8 tys. sztuk (o 1,5%) do 50,8 tys. sztuk. W stosunku do stanu w końcu lipca 2012 r. liczba loch na chów spadła o 5,5 tys. sztuk (o 6,6%), w tym macior próśnych o 2,4 tys. sztuk, tj. o 4,5%.

Pogłowie trzody chlewnej (stan w końcu listopada) ilustruje poniższe zestawienie:

WYSZCZEGÓLNIENIE		Ogółem	Sektor		Struktura pogłowia ogółem w odsetkach	Dynamika	
			prywatny	publiczny		listopad poprzedniego roku = 100	lipiec bieżącego roku = 100
			w tysiącach sztuk				
Trzoda chlewna ogółem ...	a	1284,9	1284,2	0,7	100,0	107,3	104,1
	b	1139,6	1138,9	0,7	100,0	88,7	99,9
	c	993,2	992,7	0,6	100,0	87,2	102,5
Lochy na chów	a	104,1	104,1	0,0	8,1	96,7	93,8
	b	89,9	89,9	0,0	7,9	86,4	96,1
	c	77,2	77,2	0,0	7,8	85,9	93,4
Trzoda chlewna pozostała	a	1180,8	1180,1	0,7	91,9	108,4	105,1
	b	1049,6	1049,0	0,6	92,1	88,9	100,3
	c	916,0	915,5	0,5	92,2	87,3	103,4

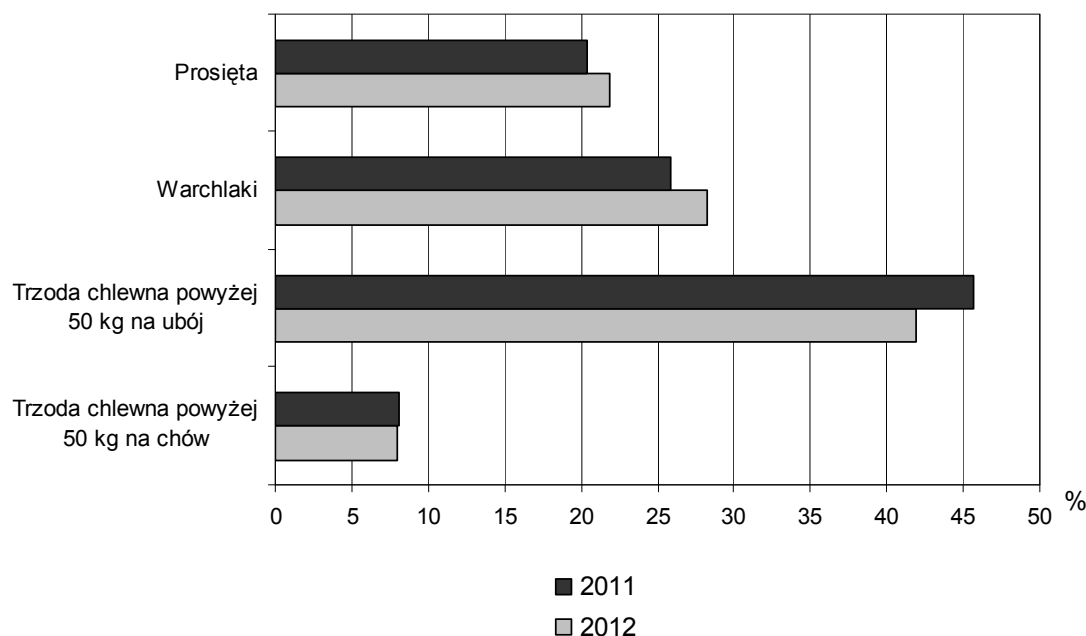
W sektorze prywatnym, w listopadzie 2012 r., pogłowie trzody chlewnej wynosiło 992,7 tys. sztuk i spadło w ciągu roku o 146,3 tys. sztuk (o 12,8%), natomiast w porównaniu ze stanem w końcu lipca 2012 r. wzrosło o 24,7 tys. sztuk, tj. o 2,5%. W gospodarstwach indywidualnych wielkość stada wynosiła 964,4 tys. sztuk, tj. 97,1% wojewódzkiego pogłowia trzody chlewnej. W tej grupie gospodarstw liczba świń spadła w skali roku o 141,9 tys. sztuk, tj. o 12,8%, a sezonowo, tj. od lipca 2012 r., zwiększyła się o 2,4 tys. sztuk (o 2,6%).

W sektorze publicznym pogłowie trzody chlewnej spadło w skali roku o 100 sztuk (o 15,3%), a w porównaniu ze stanem w lipcu 2012 r. zmniejszyło się o 7 sztuk (o 1,2%) do poziomu 553 sztuki.

W strukturze stada trzody chlewnej ogółem udział poszczególnych grup produkcyjno-użytkowych w końcu listopada 2012 r. wynosił:

- prosięta o wadze do 20 kg	-	21,9%,
- warchlaki o wadze od 20 do 50 kg	-	28,2%,
- trzoda chlewna o wadze 50 kg i więcej z przeznaczeniem na ubój	-	41,9%,
- trzoda chlewna o wadze 50 kg i więcej z przeznaczeniem na chów	-	8,0%,
w tym lochy na chów razem	-	7,8%,
w tym lochy prośne	-	5,1%.

Wykres 22. **Struktura pogłowia trzody chlewnej**



W porównaniu ze strukturą pogłowia trzody obserwowaną w listopadzie 2011 r., zwiększył się udział prosiąt (o 1,5 p. proc.) i warchlaków (o 2,4 p. proc.), natomiast zmalał udział trzody chlewnej o wadze 50 kg i więcej z przeznaczeniem na ubój (o 3,8 p. proc.) oraz trzody chlewnej o wadze 50 kg i więcej z przeznaczeniem na chów (o 0,1 p. proc.).

W końcu listopada 2012 r. obsada trzody chlewnej ogółem na 100 ha użytków rolnych wynosiła 99,9 sztuk wobec 114,2 sztuk w listopadzie 2011 r.

W kolejnych okresach 2012 r. spadek pogłowia trzody chlewnej, w porównaniu z analogicznym okresem poprzedniego roku, był coraz mniejszy – z 16,1% w końcu marca, 15,1% w końcu lipca do 12,8% w końcu listopada. Odwrotną tendencję zanotowano w liczebności stada macior, gdzie spadek pogłowia pogłębiał się z okresu na okres od 6,6% w końcu marca, 11,6% w końcu lipca do 14,1% w końcu listopada. Na aktualną sytuację w chowie trzody chlewnej miała wpływ niska opłacalność produkcji żywca wieprzowego. Wprawdzie ceny żywca wieprzowego w skupie i na targowiskach w 2012 r. rosły szybciej niż ceny ziemiopłodów paszowych, to i tak relacja opłacalności tuczu świń pozostawała na niskim poziomie.

V. SKUP I CENY PRODUKTÓW ROLNYCH

W 2012 r. w stosunku do roku poprzedniego, od producentów rolnych z terenu województwa łódzkiego skupiono więcej: zbóż, ziemniaków, buraków cukrowych, warzyw, owoców, żywca rzeźnego i mleka krowiego. Natomiast mniejsza niż przed rokiem była wielkość skupu rzepaku.

Skup produktów rolnych ogółem w ujęciu wartościowym przedstawia poniższe zestawienie:

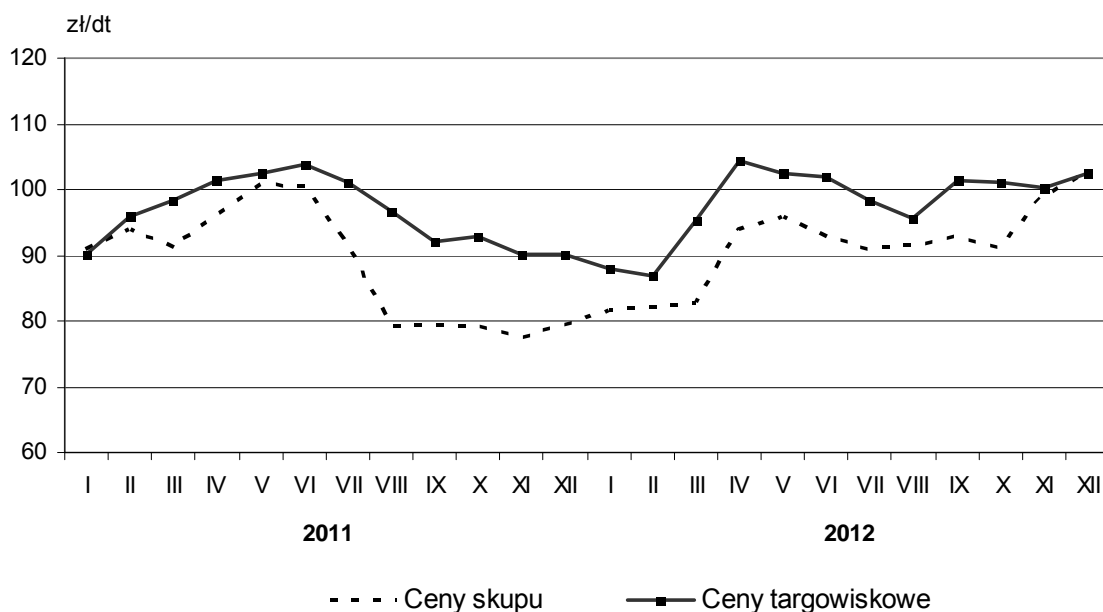
WYSZCZEGÓLNIENIE	2011	2012	
	w tysiącach złotych		2011=100
Skup produktów rolnych ogółem	3320696	3818863	115,0
z tego:			
skup produktów roślinnych	739486	861031	116,4
skup produktów zwierzęcych	2581210	2957832	114,6

Zboża

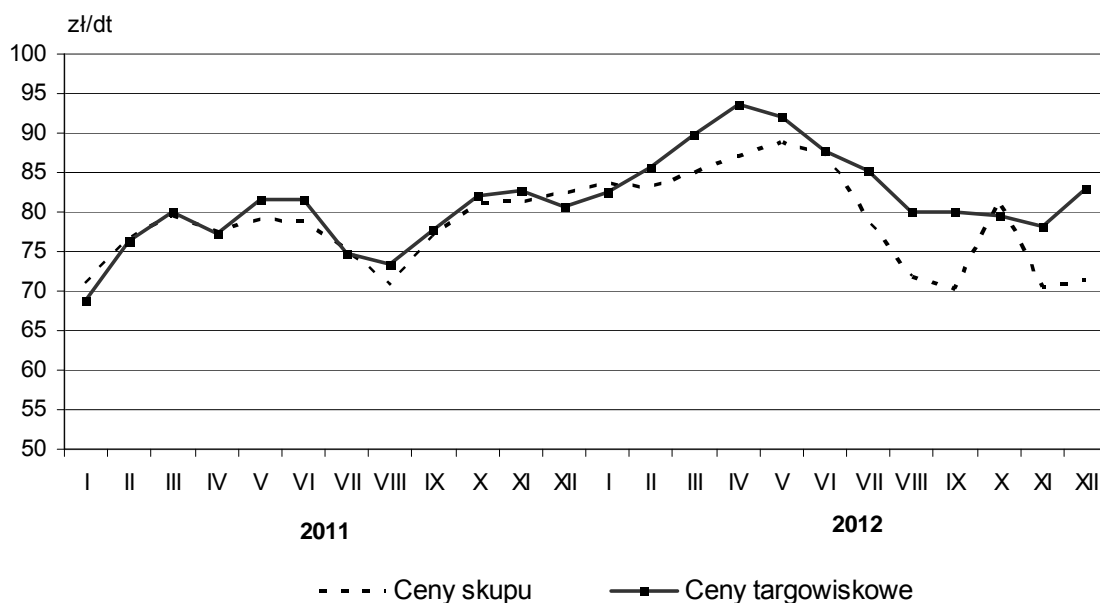
W roku 2012 skupiono 310,4 tys. ton ziarna zbóż ogółem (łącznie z ziarnem siewnym i mieszankami zbożowymi), co oznacza wzrost o 3,1% w odniesieniu do roku 2011. W tym okresie wzrósł przede wszystkim ponad dwukrotnie skup owsa i mieszanek zbożowych, kukurydzy o 67,6%, a także jęczmienia o 58,1%. Podaż pozostałych zbóż podstawowych w 2012 r. była niższa niż rok wcześniej. Spadek ilości skupionego ziarna odnotowano w przypadku pszenicy o 11,5%, żyta o 3,2% i największy dla pszenżyta o 43,7%.

Ceny skupu zbóż ogółem w 2012 r. w porównaniu z cenami uzyskanymi przez producentów rolnych w 2011 r. były wyższe średnio o 2,8%. Wyższe były ceny pszenżyta – o 7,4%, jęczmienia – o 6,1%, pszenicy – o 5,2%, kukurydzy – o 5,1% oraz żyta o – 0,2%. Analogiczna sytuacja była na targowiskach województwa łódzkiego, gdzie zanotowano wzrost cen żyta o 8,5% (średnia cena 84,77 zł/dt), pszenicy o 2,0% (średnia cena 98,15 zł/dt) oraz jęczmienia o 1,7% (średnia cena 89,24 zł/dt).

Wykres 23. Ceny skupu i ceny targowiskowe pszenicy



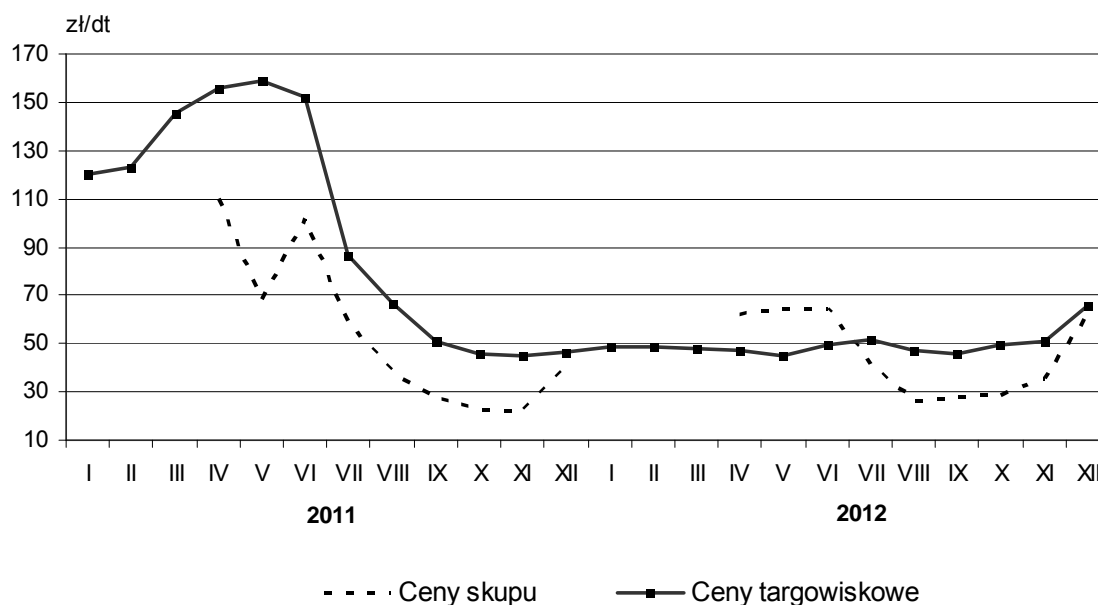
Wykres 24. Ceny skupu i ceny targowiskowe żyta



Ziemniaki

Skup ziemniaków w 2012 r. wyniósł 71,9 tys. ton i w porównaniu z rokiem poprzednim wzrósł o 17,5%. Średnia cena skupu 1 dt ziemniaków osiągnęła poziom 39,61 zł i była niższa o 3,1% od ceny notowanej rok wcześniej. W obrocie targowiskowym średnia roczna cena ziemniaków była niższa o 50,1% od ceny zanotowanej rok wcześniej i wyniosła 49,79 zł/dt.

Wykres 25. Ceny skupu i ceny targowiskowe ziemniaków



U w a g a. Ceny skupu ziemniaków w okresie I-III nie podlegają obserwacji.

Buraki cukrowe

W roku 2012 skupiono 360,5 tys. ton buraków cukrowych, co oznacza wzrost podaży o 1,7%. Średnia cena skupu 1 dt buraka cukrowego wyniosła 14,55 zł i była niższa o 0,8% od ceny skupu z roku 2011.

Rzepak przemysłowy

W całym 2012 r. skup rzepaku wyniósł 11,7 tys. ton i był znacznie niższy od skupu zanotowanego rok wcześniej – o 53,3%. Był to wynik złego stanu upraw rzepaku po okresie zimowym, po którym dużą część powierzchni uprawy zaorano. Miało to również wpływ na średnią cenę skupu, która wyniosła 196,09 zł/dt i była wyższa od ceny z roku 2011 o 7,6%.

Warzywa i owoce

W 2012 r. skupiono 182,4 tys. ton warzyw, co oznacza wzrost o 27,6% w odniesieniu do roku 2011. W skali roku spadły średnie ceny: cebuli o 23,5% do 0,62 zł/kg, kapusty o 19,7% do 0,61 zł/kg, marchwi o 5,3% do 0,36 zł/kg. Wyższe niż w roku

poprzednim były ceny skupu: ogórków o 28,8% (średnia cena 1,34 zł/kg), pomidorów o 28,3% (średnia cena 1,45 zł/kg), kalafiorów 13,9% (średnia cena 1,15 zł/kg) oraz buraków ćwikłowych o 3,3% (średnia cena 0,31 zł/kg).

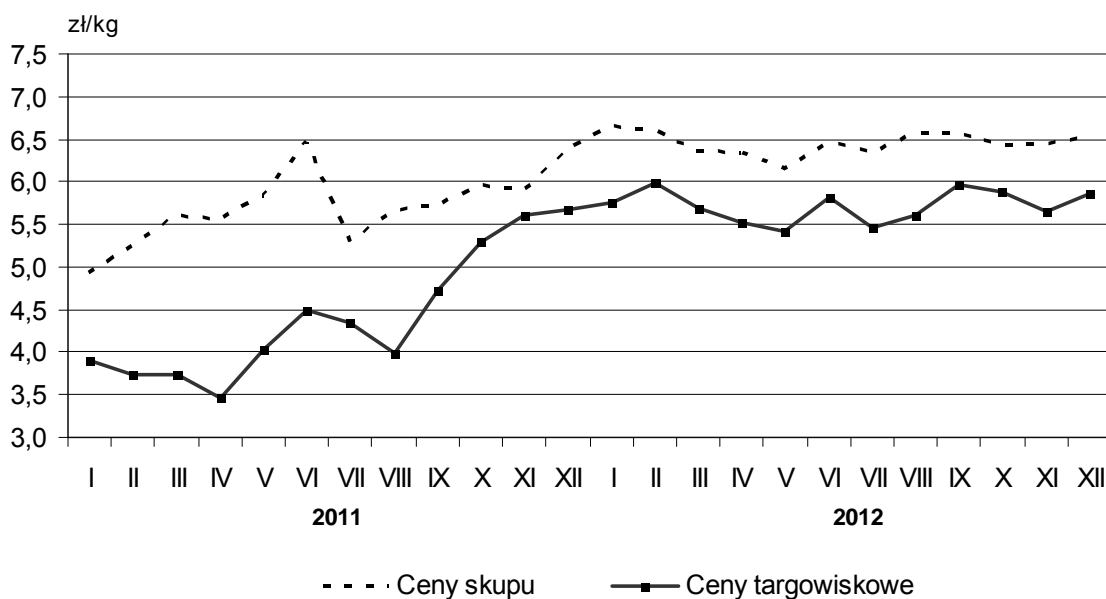
Ilość skupionych owoców w 2012 r. była wyższa o 62,5% w porównaniu z rokiem poprzednim i wyniosła 265,1 tys. ton. W skali roku zanotowano wzrost cen: wiśni z 2,56 zł/kg do 3,55 zł/kg (o 37,8%), czereśni z 4,23 zł/kg do 4,92 zł/kg (o 16,3%), truskawek z 3,85 zł/kg do 4,25 zł/kg (o 10,4%) oraz malin z 3,72 zł/kg do 4,09 zł/kg (o 9,9%). Niższe niż przed rokiem były średnie ceny skupu: porzeczek o 56,1%, gruszek o 18,2%, jabłek o 18,1%, śliwek o 11,0% oraz brzoskwiń o 0,4%.

Żywiec rzeźny

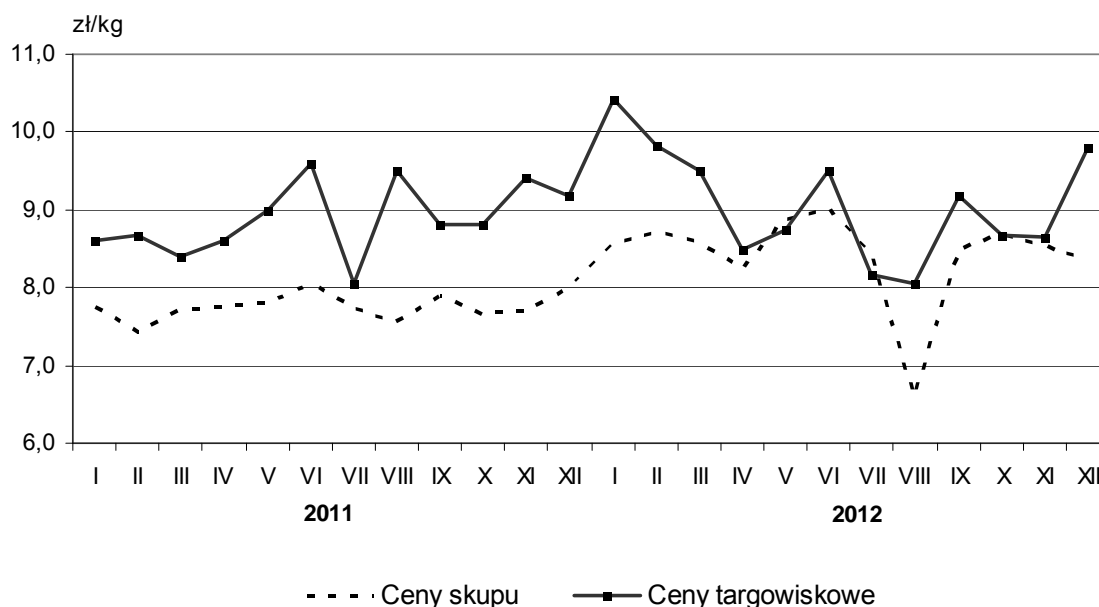
Skup żywca rzeźnego (bydło, cielęta, świnie, owce, konie i drób) w 2012 r. wyniósł 409,9 tys. ton i był większy o 16,7 tys. ton, tj. o 4,3% od wielkości skupu w 2011 r.

W roku 2012 żywca wołowego skupiono 72,1 tys. ton, a cielęcego 0,7 tys. ton, co oznacza wzrost odpowiednio o 20,0% i 34,8% w porównaniu z rokiem 2011. Średnie ceny skupu bydła były o 21,5%, a cieląt rzeźnych o 10,6% wyższe niż rok wcześniej. Za 1 kg żywca wołowego w skupie płacono średnio 6,45 zł, a żywca cielącego 10,14 zł. Na targowiskach województwa łódzkiego średnia cena za 1 kg bydła rzeźnego (bez cieląt) wyniosła 5,72 zł, a za 1 kg żywca cielącego 9,08 zł. Ceny te były odpowiednio o 13,6% i 2,1% wyższe od cen notowanych rok wcześniej.

Wykres 26. Ceny skupu i ceny targowiskowe żywca wołowego

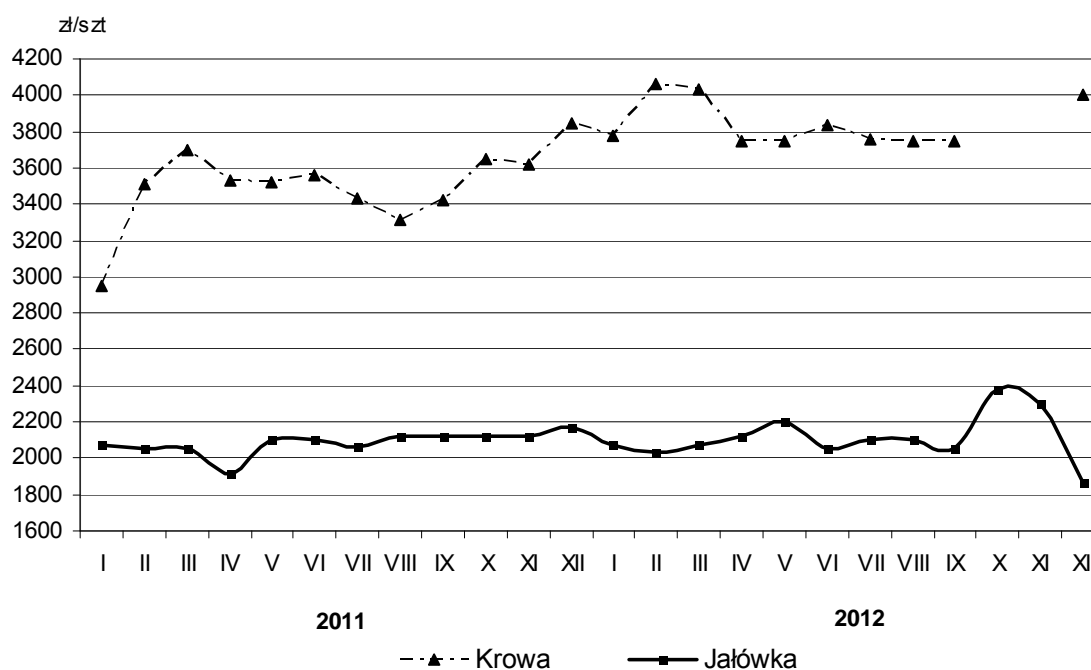


Wykres 27. Ceny skupu i ceny targowiskowe cieląt

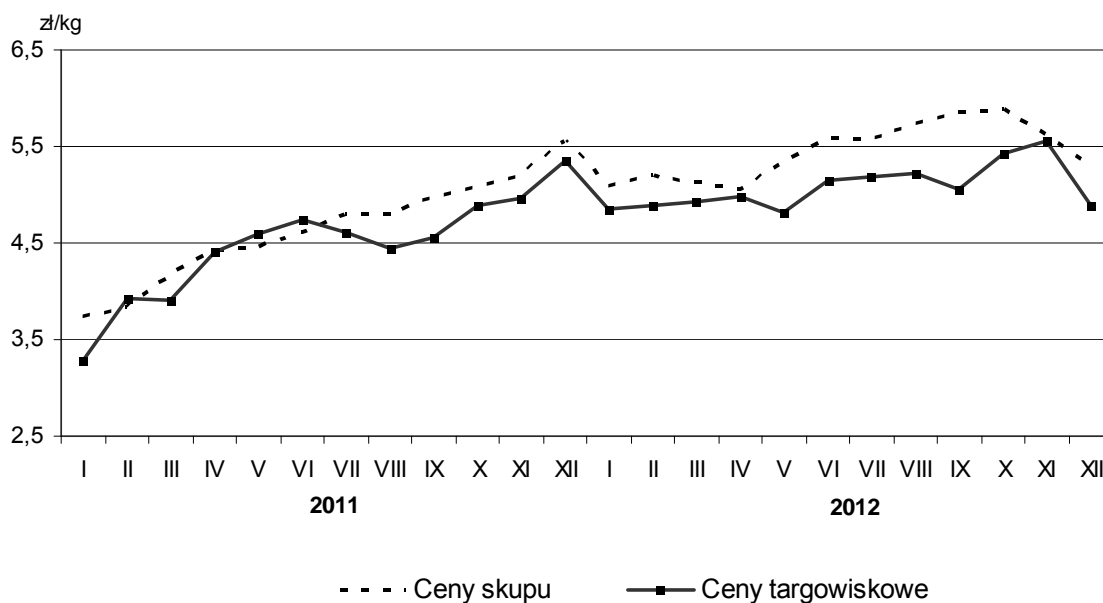


Średnie ceny krów i jałówek 1-roczych jakie osiągnęli producenci rolni na targowiskach w 2012 r. były wyższe niż rok wcześniej. Średnia cena za 1 krowę wyniosła 3846,83 zł, co oznacza wzrost o 9,7%. Przy czym na przestrzeni 12 miesięcy 2012 r. cena wahała się od 3775,00 zł do 4066,67 zł. Średnia cena targowiskowa za jałówkę 1-roczną wyniosła 2113,13 i była wyższa od ceny notowanej w 2011 r. o 1,3%.

Wykres 28. Ceny targowiskowe krów i jałówek

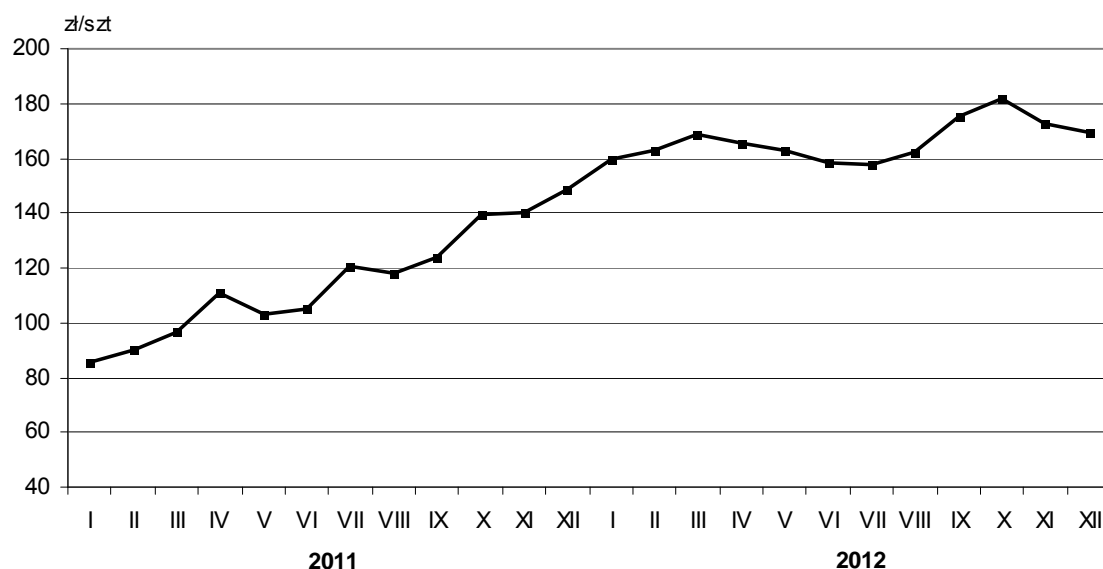


Wykres 29. Ceny skupu i ceny targowiskowe żywca wieprzowego



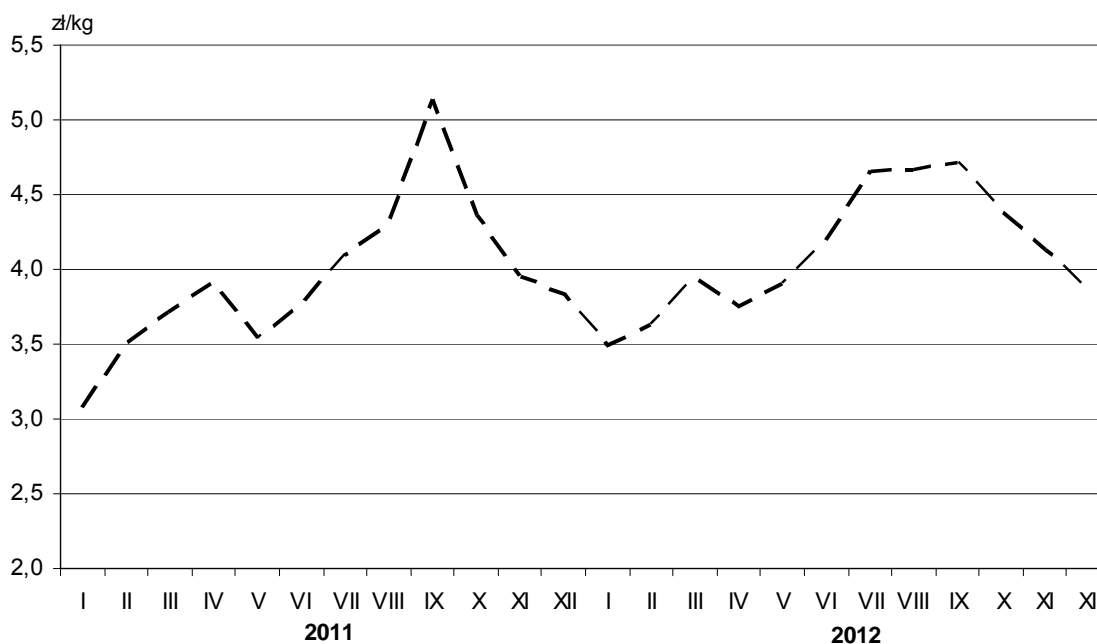
Podaż żywca wieprzowego w 2012 r. wyniosła 190,7 tys. ton i była niższa niż w roku 2011 o 2,2%. Średnia cena skupu z 1 kg żywca wieprzowego wyniosła 5,29 zł i w stosunku do średniej ceny za rok 2011 wzrosła o 17,0%. W sprzedaży targowiskowej, podobnie jak w skupie, cena żywca wieprzowego była wyższa od notowanej rok wcześniej. Za 1 kg żywca wieprzowego płacono średnio 5,08 zł, co oznacza wzrost o 13,6%.

Wykres 30. Ceny targowiskowe prosiąt na chów



Targowiskowe ceny prosiąt na chów w 2012 r. były znacznie wyższe niż rok wcześniej. Wynikało to z utrzymującego się popytu i wzrostu cen żywca wieprzowego. W skali roku średnia cena za 1 prosię na chów wzrosła o 44,6% i wyniosła 166,46 zł, podczas gdy w 2011 r. wynosiła zaledwie 115,12 zł.

Wykres 31. Ceny skupu drobiu

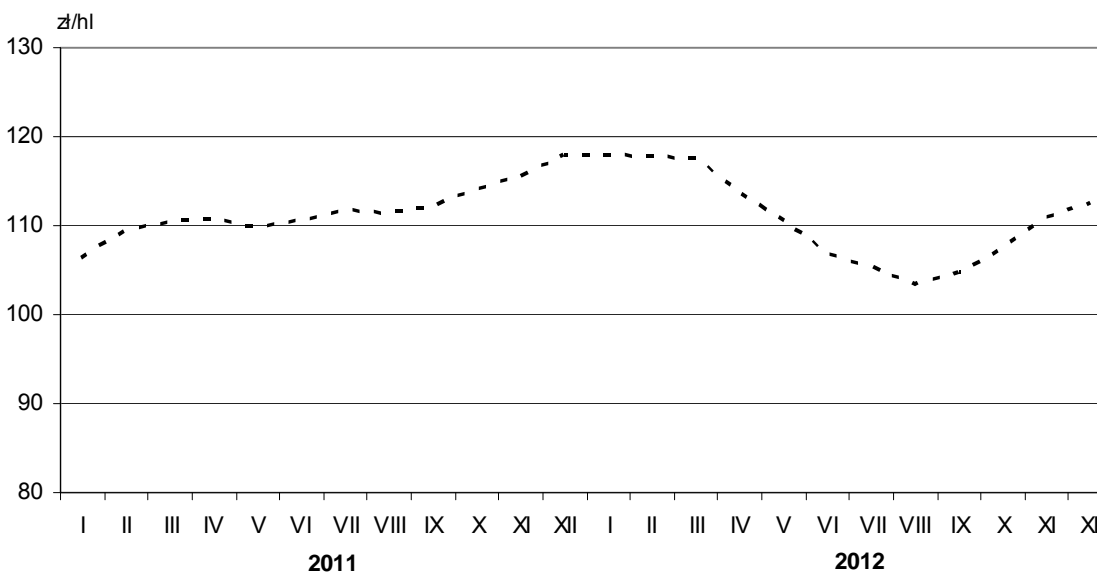


W 2012 r. skupiono 146,1 tys. ton żywca drobiowego, tj. o 6,5% więcej niż w roku 2011, z tego 134,2 tys. ton stanowiły kurczaki. Średnia cena skupu drobiu wyniosła 4,06 zł/kg i była wyższa o 5,2% od notowanej rok wcześniej. Wzrosły ceny kur o 37,8%, kaczek o 8,2%, gęsi o 7,5%, kurczaków o 4,6%. Niższa niż rok wcześniej była jedynie cena indyków – o 7,7%.

Mleko

Skup mleka krowiego w 2012r. wyniósł 769975 tys. l i był większy o 5,7% w porównaniu z wielkością skupu w 2011r. Za 1hl mleka płacono średnio 110,55 zł, tj. o 1,5% mniej niż w roku poprzednim.

Wykres 32. Ceny skupu mleka



TABL. 1. **ZUŻYCIE NAWOZÓW MINERALNYCH I WAPNIOWYCH W LATACH GOSPODARCZYCH** (w przeliczeniu na czysty składnik)

WYSZCZEGÓLNIENIE	2010/2011	2011/2012
W TONACH		
Nawozy mineralne (NPK)	134764	123352
azotowe (N)	75414	73538
fosforowe (P ₂ O ₅)	28874	24250
potasowe (K ₂ O)	30476	25565
Nawozy wapniowe (CaO)	28888	19890
ROK POPRZEDNI = 100		
Nawozy mineralne (NPK)	111,6	91,5
azotowe (N)	106,4	97,5
fosforowe (P ₂ O ₅)	122,1	84,0
potasowe (K ₂ O)	116,3	83,9
Nawozy wapniowe (CaO)	98,0	68,9
W KILOGRAMACH NA 1 HEKTAR UŻYTKÓW ROLNYCH		
Nawozy mineralne (NPK)	135,0	124,1
azotowe (N)	75,6	74,0
fosforowe (P ₂ O ₅)	28,9	24,4
potasowe (K ₂ O)	30,5	25,7
Nawozy wapniowe (CaO)	28,9	20,0

TABL. 2. **ZUŻYCIE NAWOZÓW MINERALNYCH WEDŁUG FORM WŁASNOŚCI**
(w przeliczeniu na czysty składnik)

WYSZCZEGÓLNIENIE	Nawozy mineralne				Nawozy wapniowe (CaO)
	ogółem (NPK)	azotowe (N)	fosforowe (P ₂ O ₅)	potasowe (K ₂ O)	
W TONACH					
OGÓŁEM					
2010/2011	134764	75414	28874	30476	28888
2011/2012	123352	73538	24250	25565	19890
w tym:					
SEKTOR PRYWATNY					
2010/2011	133497	74732	28662	30103	28165
2011/2012	122157	72910	24044	25204	19719
Gospodarstwa indywidualne					
2010/2011	132204	74075	28431	29698	27357
2011/2012	120899	72253	23798	24848	18882
SEKTOR PUBLICZNY					
2010/2011	1267	682	212	372	722
2011/2012	1196	628	206	361	171
W KILOGRAMACH NA 1 HEKTAR UŻYTKÓW ROLNYCH					
OGÓŁEM					
2010/2011	135,0	75,6	28,9	30,5	28,9
2011/2012	124,1	74,0	24,4	25,7	20,0
w tym:					
SEKTOR PRYWATNY					
2010/2011	134,9	75,5	29,0	30,4	28,5
2011/2012	123,9	73,9	24,4	25,6	20,0
Gospodarstwa indywidualne					
2010/2011	134,6	75,4	29,0	30,2	27,9
2011/2012	123,5	73,8	24,3	25,4	19,3
SEKTOR PUBLICZNY					
2010/2011	150,4	81,0	25,2	44,2	85,8
2011/2012	156,6	82,3	27,0	47,3	22,4

TABL.3. UŻYTKOWANIE GRUNTÓW^a W GOSPODARSTWACH ROLNYCH WEDŁUG RODZAJU UŻYTKÓW ROLNYCH I UŻYTKOWNIKÓW W 2012 R.

WYSZCZEGÓLNIENIE	Powierzchnia ogólna	Użytki rolne										Lasy i grunty leśne	Pozostałe grunty
		razem	użytki rolne w dobrej kulturze								pozostałe		
			razem	pod zasiewami	grunty ugorowane	uprawy trwałe		ogrody przydomowe	łąki trwałe	pastwiska trwałe			
						razem	w tym sady						
W HEKTARACH													
OGÓLEM	1121023	993744	973797	742130	29202	38252	37178	2658	135516	26039	19948	73053	54225
Sektor prywatny ...	1108561	986114	966446	736623	28865	37999	37054	2654	134650	25656	19667	69426	53020
w tym gospodarstwa indywidualne	1099763	978450	959209	730383	28614	37717	36773	2645	134310	25540	19241	69161	52152
Sektor publiczny....	12462	7631	7350	5507	337	254	124	7	866	380	280	3627	1205
2011=100													
OGÓLEM	98,7	99,6	100,5	98,9	115,4	100,4	99,9	102,9	105,0	108,3	69,6	88,0	99,7
Sektor prywatny ...	98,8	99,7	100,5	99,0	115,9	100,4	99,9	02,9	105,0	108,7	69,8	87,5	99,9
w tym gospodarstwa indywidualne	98,8	99,7	100,5	99,0	116,6	100,4	9,9	103,0	105,1	108,7	69,4	87,8	99,9
Sektor publiczny....	93,1	90,8	93,1	93,3	80,6	101,2	100,0	87,5	97,9	88,8	54,3	99,4	90,5

a Według siedziby użytkownika.

TABL. 3. UŻYTKOWANIE GRUNTÓW^a W GOSPODARSTWACH ROLNYCH WEDŁUG RODZAJU UŻYTKÓW ROLNYCH I UŻYTKOWNIKÓW W 2012 R. (dok.)

WYSZCZEGÓLNIENIE	Powierzchnia ogólna	Użytki rolne										Lasy i grunty leśne	Pozostałe grunty
		razem	użytki rolne w dobrej kulturze							pozostałe			
			razem	pod zasiewami	grunty ugorowane	uprawy trwałe		ogrody przydomowe	łąki trwałe		pastwiska trwałe		
					razem	w tym sady							
W ODSETKACH (struktura pionowa)													
OGÓLEM	100,0	100,0	100,0	100,0	100,0	100,0	100,0	100,0	100,0	100,0	100,0	100,0	100,0
Sektor prywatny ...	98,9	99,2	99,2	99,3	98,8	99,3	99,7	99,7	99,4	98,5	98,6	95,0	97,8
w tym gospodarstwa indywidualne	98,1	98,5	98,5	98,4	98,0	98,6	98,9	99,5	99,1	98,1	96,5	94,7	96,2
Sektor publiczny....	1,1	0,8	0,8	0,7	1,2	0,7	0,3	0,3	0,6	1,5	1,4	5,0	2,2
W ODSETKACH (struktura pozioma)													
OGÓLEM	100,0	88,6	86,9	66,2	2,6	3,4	3,3	0,2	12,1	2,3	1,8	6,5	4,8
Sektor prywatny ...	100,0	89,0	87,2	66,4	2,6	3,4	3,3	0,2	12,1	2,3	1,8	6,3	4,8
w tym gospodarstwa indywidualne	10,0	89,0	87,2	66,4	2,6	3,4	3,3	0,2	12,2	2,3	1,7	6,3	4,7
Sektor publiczny....	100,0	61,2	59,0	44,2	2,7	2,0	1,0	0,1	6,9	3,0	2,2	29,1	9,7

a Według siedziby użytkownika.

TABL. 4. POWIERZCHNIA ZASIEWÓW ^a W 2012 R.

WYSZCZEGÓLNIENIE	Powierzchnia ogółem	Zboża podstawowe											
		razem	pszenica			żyto	jęczmień			owies	pszenżyto		
			razem	ozima	jara		razem	ozimy	jary		razem	ozime	jare
W HEKTARACH													
OGÓŁEM	742130	415774	85459	22668	62791	129191	79545	6214	73331	46935	74645	56100	18545
Sektor prywatny ...	736623	413425	84716	22617	62099	128838	78982	6208	72774	46561	74328	55858	18469
w tym gospodarstwa indywidualne	730383	409644	83657	22294	61363	128213	77984	5982	72002	46071	73719	55347	18373
Sektor publiczny....	5507	2350	742	50	692	353	563	6	557	374	317	241	76
2011=100													
OGÓŁEM	98,9	88,9	79,4	25,7	323,2	102,4	149,0	51,8	177,3	93,6	57,3	44,9	339,1
Sektor prywatny ...	99,0	88,9	79,7	26,0	322,7	102,3	149,0	52,2	177,0	93,4	57,2	44,9	337,9
w tym gospodarstwa indywidualne	99,0	88,8	79,8	26,0	322,4	102,3	149,3	51,4	177,3	93,1	57,1	44,8	339,2
Sektor publiczny....	93,3	90,4	58,8	4,7	370,1	123,9	154,7	6,0	211,0	134,1	76,9	58,9	2533,3

^a Według siedziby użytkownika.

TABL. 4. POWIERZCHNIA ZASIEWÓW ^a W 2012 R. (cd.)

WYSZCZEGÓLNIENIE	Mieszanki zbożowe (bez strączkowych)			Gryka, proso i pozostałe zbożowe	Kukurydza na ziarno	Zboża razem	Strączkowe jadalne	Ziemniaki ^b	Przemysłowe			
	razem	ozime	jare						razem	buraki cukrowe	rzepak i rzepik	pozostałe przemysłowe
W HEKTARACH												
OGÓLEM	151551	6966	144585	2801	19719	589846	1557	41286	18123	7695	10400	28
Sektor prywatny ...	151383	6935	144447	2793	19021	586622	1535	41024	17558	7461	10068	28
w tym gospodarstwa indywidualne	151212	6924	144288	2780	18530	582166	1426	40741	16610	7300	9285	25
Sektor publiczny....	169	31	138	7	698	3224	22	262	565	233	332	-
2011=100												
OGÓLEM	132,5	81,3	136,6	190,8	193,5	99,4	237,3	92,0	72,3	106,6	58,4	107,7
Sektor prywatny ...	132,4	80,9	136,6	190,9	194,0	99,3	236,9	92,1	73,0	106,7	59,1	107,7
w tym gospodarstwa indywidualne	132,5	80,9	136,7	191,3	194,3	99,3	222,1	91,8	72,1	107,0	57,3	156,3
Sektor publiczny....	177,9	-	145,3	140,0	180,8	104,5	314,3	79,4	56,5	101,3	43,1	-

^a Według siedziby użytkownika. ^b Bez powierzchni w ogrodach przydomowych.

TABL. 4. POWIERZCHNIA ZASIEWÓW ^a W 2012 R. (dok.)

WYSZCZEGÓLNIENIE	Pastewne					Pozostałe			
	razem	okopowe pastewne	kukurydza na zielonkę	strączkowe pastewne	motylkowe, inne pastewne i trawy	razem	warzywa ^b	truskawki ^b	pozostałe
W HEKTARACH									
OGÓLEM	65288	707	35444	12884	16253	26030	17491	2290	6249
Sektor prywatny	64105	707	34947	12671	15781	25779	17362	2287	6130
w tym gospodarstwa indywidualne	63737	706	34842	12526	15662	25703	17324	2287	6092
Sektor publiczny	1184	-	498	213	473	251	130	3	119
2011=100									
OGÓLEM	102,0	51,0	106,0	156,3	77,6	119,4	107,6	82,0	227,9
Sektor prywatny	102,1	51,2	106,5	155,2	77,2	119,7	107,9	82,0	231,2
w tym gospodarstwa indywidualne	102,1	51,2	106,4	157,8	76,9	119,9	107,7	82,0	237,4
Sektor publiczny	97,5	-	77,4	266,3	97,3	94,7	76,0	100,0	130,8

^a Według siedziby użytkownika. ^b Bez powierzchni w ogrodach przydomowych.

TABL. 5. **PRODUKCJA ZIEMIOPŁODÓW ROLNYCH W 2012 R.**
Ogółem

WYSZCZEGÓLNIENIE	Powierzchnia w ha	Plony z 1 ha w dt	Zbiory w dt
Zboża ogółem	589846	31,0	18311490
Zboża podstawowe z mieszankami zbożowymi	567327	29,6	16806857
Zboża podstawowe	415776	29,3	12175802
Pszenica ogółem	85459	33,6	2872080
Pszenica ozima	22668	31,5	713629
Pszenica jara	62791	34,4	2158451
Żyto	129191	24,9	3219959
Jęczmień ogółem	79545	31,8	2530816
Jęczmień ozimy	6214	31,0	192905
Jęczmień jary	73331	31,9	2337911
Owies	46935	27,7	1300785
Pszenżyto ogółem	74646	30,2	2252162
Pszenżyto ozime	56100	29,8	1672845
Pszenżyto jare	18545	31,2	579317
Mieszanki zbożowe ogółem	151551	30,6	4631055
Mieszanki zbożowe ozime	6966	27,8	193651
Mieszanki zbożowe jare	144585	30,7	4437404
Gryka	2117	13,1	27646
Proso	615	14,7	9043
Pozostałe zbożowe	69	15,7	1083
Kukurydza na ziarno	19719	74,4	1466861
Mieszanki zbożowo-strączkowe na ziarno ogółem	3120	28,9	90116
Mieszanki zbożowo-strączkowe na ziarno ozime	699	29,0	20271
Mieszanki zbożowo-strączkowe na ziarno jare	2421	28,8	69845
Strączkowe jadalne - razem	1556	19,5	30312
Groch	524	23,3	12225
Fasola	180	21,0	3771
Bób	524	20,4	10691
Inne strączkowe jadalne	328	11,1	3625
Ziemniaki (łącznie z ogrodami przydomowymi)	41691	266	11105241
Buraki cukrowe	7695	506	3892689
Rzepak i rzepik - razem	10400	18,1	188166
Rzepak i rzepik ozimy	5666	17,4	98533
Rzepak i rzepik jary	4734	18,9	89633

TABL. 5. **PRODUKCJA ZIEMIOPŁODÓW ROLNYCH W 2012 R. (cd.)**
Ogółem

WYSZCZEGÓLNIENIE	Powierzchnia w ha	Plony z 1 ha w dt	Zbiory w dt
Inne oleiste - razem	2634	13,4	35379
Słonecznik na ziarno	722	18,1	13068
Soja	67	19,4	1299
Len oleisty	6	13,7	82
Mak, gorczyca i inne (na zbiór ziarna)	1840	11,4	20930
Len włóknisty	-	-	-
Konopie	-	-	-
Tytoń	22	18,6	409
Chmiel	8	-	-
Cykoria	2	200	400
Zioła, przyprawy	379	16,4	6216
Inne przemysłowe	7	x	x
Wiklina	-	x	x
Okopowe pastewne (bez wysadków)	707	531	375088
w tym buraki pastewne	614	555	340770
Kukurydza na zielonkę	35444	576	20423720
Strączkowe pastewne - razem ^a	11203	x	x
Peluszka na zielonkę	251	185	46435
Peluszka na nasiona	1124	19,8	22211
Peluszka na przyoranie	138	x	x
Wyka na zielonkę	90	194	17460
Wyka na nasiona	205	13,7	2809
Wyka na przyoranie	122	x	x
Bobik na zielonkę	23	171	3933
Bobik na nasiona	202	27,5	5563
Bobik na przyoranie	12	x	x
Łubin słodki na zielonkę	317	151	48006
Łubin słodki na nasiona	5991	14,9	89259
Łubin słodki na przyoranie	808	x	x
Mieszanki strączkowe i inne uprawy strączkowych pastewnych na zielonkę	322	214	68852
Mieszanki strączkowe i inne uprawy strączkowych pastewnych na nasiona	1240	22,1	27421
Mieszanki strączkowe i inne uprawy strączkowych pastewnych na przyoranie	358	x	x
Motylkowe pastewne - razem	5972	x	x
Koniczyna na zielonkę	2137	246	525702
Koniczyna na nasiona	139	3	417

^a Bez mieszanek zbożowo-strączkowych na ziarno.

TABL. 5. **PRODUKCJA ZIEMIOPŁODÓW ROLNYCH W 2012 R. (dok.)**
Ogółem

WYSZCZEGÓLNIENIE	Powierzchnia w ha	Plony z 1 ha w dt	Zbiory w dt
Lucerna na zielonkę	1166	349	406905
Lucerna na nasiona	20	3,8	76
Esparceta na zielonkę	85	239	20315
Esparceta na nasiona	1	3,0	3
Seradela i inne motylkowe pastewne na zielonkę	1505	168	253039
Seradela i inne motylkowe pastewne na nasiona ...	244	3,9	961
Seradela i inne motylkowe pastewne na przyoranie	675	x	x
Trawy polowe na zielonkę	7336	274	2013647
Trawy polowe na nasiona	1249	7,5	9368
Trawy polowe na przyoranie	372	x	x
Inne pastewne na zielonkę ^a	2209	204	451114
Inne pastewne na nasiona	162	5,0	810
Inne pastewne na przyoranie.....	1716	x	x
Pastwiska trwałe	26039	203	5282015
Łubin gorzki na przyoranie	1272	x	x
Łubin gorzki na nasiona	779	14,8	11529
Inne uprawy nasienne – razem	1198	x	x
z tego:			
wysadki na nasiona 2 rok uprawy okopowych .. pastewnych	13	5,8	75
wysadki na nasiona 2 rok uprawy buraków cukrowych	-	-	-
pozostałe uprawy nasienne	1185	x	x
Poplony i wsiewki jare na paszę	9523	123	1171329
Poplony i wsiewki jare na przyoranie	11801	x	x
Poplony i wsiewki ozime na paszę	4887	141	689691
Poplony i wsiewki ozime na przyoranie	11452	x	x
Strączkowe pastewne na zielonkę	1003	184	184686
Strączkowe pastewne na ziarno ^b	8762	16,8	147263
Strączkowe pastewne z mieszankami zbożowo- -strączkowymi na ziarno	11882	20,0	237379
Strączkowe pastewne na przyoranie	1438	x	x
Motylkowe pastewne na zielonkę	14438	254	3670722
Motylkowe pastewne na nasiona	1815	6,4	11635
Motylkowe pastewne na przyoranie	2763	x	x
Strączkowe pastewne i motylkowe pastewne na zielonkę - razem	15440	250	3855408
Nawozy zielone	5473	x	x

a Łącznie z pastwiskami polowymi. *b* Bez mieszanek zbożowo-strączkowych na ziarno.

TABL. 6. **PRODUKCJA ZIEMIOPŁODÓW ROLNYCH W 2012 R.**
Sektor prywatny

WYSZCZEGÓLNIENIE	Powierzchnia w ha	Plony z 1 ha w dt	Zbiory w dt
Zboża ogółem	586622	30,9	18155791
Zboża podstawowe z mieszankami zbożowymi	564808	29,6	16708702
Zboża podstawowe	413426	29,2	12083143
Pszenica ogółem	84717	33,5	2838678
Pszenica ozima	22617	31,5	711961
Pszenica jara	62099	34,2	2126717
Żyto	128838	24,9	3208910
Jęczmień ogółem	78982	31,7	2506891
Jęczmień ozimy	6208	31,0	192719
Jęczmień jary	72774	31,8	2314172
Owies	46561	27,6	1286421
Pszenżyto ogółem	74329	30,2	2242243
Pszenżyto ozime	55859	29,8	1665641
Pszenżyto jare	18470	31,2	576602
Mieszanki zbożowe ogółem	151382	30,6	4625559
Mieszanki zbożowe ozime	6935	27,8	192727
Mieszanki zbożowe jare	144447	30,7	4432832
Gryka	2113	13,1	27608
Proso	611	14,8	9043
Pozostałe zbożowe	69	15,7	1083
Kukurydza na ziarno	19021	74,1	1409355
Mieszanki zbożowo-strączkowe na ziarno ogółem	3092	28,8	88950
Mieszanki zbożowo-strączkowe na ziarno ozime	699	29,0	20271
Mieszanki zbożowo-strączkowe na ziarno jare	2393	28,7	68679
Strączkowe jadalne - razem	1534	19,1	29236
Groch	502	22,2	11149
Fasola	180	21,0	3771
Bób	524	20,4	10691
Inne strączkowe jadalne	328	11,1	3625
Ziemniaki (łącznie z ogrodami przydomowymi)	41426	266	11018050
Buraki cukrowe	7462	503	3754765
Rzepak i rzepik - razem	10068	17,9	180668
Rzepak i rzepik ozimy	5599	17,3	97006
Rzepak i rzepik jary	4469	18,7	83662

TABL. 6. **PRODUKCJA ZIEMIOPŁODÓW ROLNYCH W 2012 R. (cd.)**
Sektor prywatny

WYSZCZEGÓLNIENIE	Powierzchnia w ha	Plony z 1 ha w dt	Zbiory w dt
Inne oleiste - razem	2618	13,4	35198
Słonecznik na ziarno	722	18,1	13068
Soja	60	19,7	1182
Len oleisty	6	13,7	82
Mak, gorczyca i inne (na zbiór ziarna)	1830	11,4	20866
Len włóknisty	-	-	-
Konopie	-	-	-
Tytoń	22	18,6	409
Chmiel	8	-	-
Cykorcia	2	200	400
Zioła, przyprawy	379	16,4	6216
Inne przemysłowe	7	x	x
Wiklina	-	x	x
Okopowe pastewne (bez wysadków)	707	531	375088
w tym buraki pastewne	614	555	340770
Kukurydza na zielonkę	34947	579	20250255
Strączkowe pastewne - razem ^a	11017	x	x
Peluszka na zielonkę	251	185	46435
Peluszka na nasiona	1124	19,8	22211
Peluszka na przyoranie	138	x	x
Wyka na zielonkę	90	194	17460
Wyka na nasiona	205	13,7	2809
Wyka na przyoranie	122	x	x
Bobik na zielonkę	23	171	3933
Bobik na nasiona	185	25,5	4712
Bobik na przyoranie	12	x	x
Łubin słodki na zielonkę	213	201	42813
Łubin słodki na nasiona	5985	14,9	89219
Łubin słodki na przyoranie	808	x	x
Mieszanki strączkowe i inne uprawy strączkowych pastewnych na zielonkę	318	214	68052
Mieszanki strączkowe i inne uprawy strączkowych pastewnych na nasiona	1186	22,6	26811
Mieszanki strączkowe i inne uprawy strączkowych pastewnych na przyoranie	358	x	x
Motylkowe pastewne - razem	5808	x	x
Koniczyna na zielonkę	2137	246	525702
Koniczyna na nasiona	139	3	417

^a Bez mieszanek zbożowo-strączkowych na ziarno.

TABL. 6. **PRODUKCJA ZIEMIOPŁODÓW ROLNYCH W 2012 R. (dok.)**
Sektor prywatny

WYSZCZEGÓLNIENIE	Powierzchnia w ha	Plony z 1 ha w dt	Zbiory w dt
Lucerna na zielonkę	1022	348	355700
Lucerna na nasiona	20	3,8	76
Esparceta na zielonkę	85	239	20315
Esparceta na nasiona	1	3,0	3
Seradela i inne motylkowe pastewne na zielonkę	1494	168	251199
Seradela i inne motylkowe na nasiona	235	4,0	940
Seradela i inne motylkowe pastewne na przyoranie	675	x	x
Trawy polowe na zielonkę	7132	280	1993540
Trawy polowe na nasiona	1249	7,5	9368
Trawy polowe na przyoranie	372	x	x
Inne pastewne na zielonkę ^a	2104	210	442210
Inne pastewne na nasiona	162	5,0	810
Inne pastewne na przyoranie	1583	x	x
Pastwiska trwałe	25660	204	5240137
Łubin gorzki na przyoranie	1272	x	x
Łubin gorzki na nasiona	779	14,8	11529
Inne uprawy nasienne – razem	1192	x	x
z tego:			
wysadki na nasiona 2 rok uprawy okopowych .. pastewnych	13	5,8	75
wysadki na nasiona 2 rok uprawy buraków cukrowych	-	-	-
pozostałe uprawy nasienne	1179	x	x
Poplony i wsiewki jare na paszę	9523	123	1171329
Poplony i wsiewki jare na przyoranie	11496	x	x
Poplony i wsiewki ozime na paszę	4856	141	684696
Poplony i wsiewki ozime na przyoranie	11359	x	x
Strączkowe pastewne na zielonkę	895	200	178693
Strączkowe pastewne na ziarno ^b	8684	16,8	145762
Strączkowe pastewne z mieszankami zbożowo- -strączkowymi na ziarno	11776	19,9	234712
Strączkowe pastewne na przyoranie	1438	x	x
Motylkowe pastewne na zielonkę	13974	257	3588666
Motylkowe pastewne na nasiona	1806	6,4	11614
Motylkowe pastewne na przyoranie	2630	x	x
Strączkowe pastewne i motylkowe pastewne na zielonkę - razem	14869	253	3767359
Nawozy zielone	5340	x	x

^a Łącznie z pastwiskami polowymi. ^b Bez mieszanek zbożowo-strączkowych na ziarno.

TABL. 7. **PRODUKCJA ZIEMIOPŁODÓW ROLNYCH W 2012 R.**
Gospodarstwa indywidualne

WYSZCZEGÓLNIENIE	Powierzchnia w ha	Plony z 1 ha w dt	Zbiory w dt
Zboża ogółem	582167	30,9	17976248
Zboża podstawowe z mieszankami zbożowymi	560857	29,5	16567392
Zboża podstawowe	409645	29,2	11945263
Pszenica ogółem	83657	33,4	2792510
Pszenica ozima	22294	31,4	700032
Pszenica jara	61363	34,1	2092478
Żyto	128213	24,9	3192504
Jęczmień ogółem	77984	31,6	2466110
Jęczmień ozimy	5982	30,7	183647
Jęczmień jary	72002	31,7	2282463
Owies	46071	27,6	1271560
Pszenżyto ogółem	73720	30,1	2222579
Pszenżyto ozime	55347	29,8	1649341
Pszenżyto jare	18373	31,2	573238
Mieszanki zbożowe ogółem	151212	30,6	4622129
Mieszanki zbożowe ozime	6924	27,8	192487
Mieszanki zbożowe jare	144288	30,7	4429642
Gryka	2100	13,1	27510
Proso	611	14,8	9043
Pozostałe zbożowe	69	15,7	1083
Kukurydza na ziarno	18530	74	1371220
Mieszanki zbożowo-strączkowe na ziarno ogółem	3092	28,8	88950
Mieszanki zbożowo-strączkowe na ziarno ozime	699	29,0	20271
Mieszanki zbożowo-strączkowe na ziarno jare	2393	28,7	68679
Strączkowe jadalne - razem	1426	18,8	26863
Groch	476	21,5	10234
Fasola	133	21,3	2833
Bób	524	20,4	10690
Inne strączkowe jadalne	293	10,6	3106
Ziemniaki (łącznie z ogrodami przydomowymi)	41140	265	10902100
Buraki cukrowe	7300	500	3650000
Rzepak i rzepik - razem	9285	17,4	161636
Rzepak i rzepik ozimy	5494	17,0	93398
Rzepak i rzepik jary	3791	18,0	68238

TABL. 7. **PRODUKCJA ZIEMIOPŁODÓW ROLNYCH W 2012 R. (cd.)**
Gospodarstwa indywidualne

WYSZCZEGÓLNIENIE	Powierzchnia w ha	Plony z 1 ha w dt	Zbiory w dt
Inne oleiste - razem	2610	13,4	35082
Słonecznik na ziarno	722	18,1	13068
Soja	60	19,7	1182
Len oleisty	3	9,0	27
Mak, gorczyca i inne (na zbiór ziarna)	1825	11,4	20805
Len włóknisty	-	-	-
Konopie	-	-	-
Tytoń	22	18,6	409
Chmiel	8	-	-
Cykorcia	2	200	400
Zioła, przyprawy	379	16,4	6216
Inne przemysłowe	6	x	x
Wiklina	-	x	x
Okopowe pastewne (bez wysadków)	706	531	374810
w tym buraki pastewne	614	555	340770
Kukurydza na zielonkę	34842	580	20208360
Strączkowe pastewne - razem ^a	10871	x	x
Peluszka na zielonkę	251	185	46435
Peluszka na nasiona	1119	19,8	22156
Peluszka na przyoranie	138	x	x
Wyka na zielonkę	90	194	17460
Wyka na nasiona	205	13,7	2809
Wyka na przyoranie	122	x	x
Bobik na zielonkę	23	171	3933
Bobik na nasiona	162	23,9	3872
Bobik na przyoranie	12	x	x
Łubin słodki na zielonkę	213	201	42813
Łubin słodki na nasiona	5884	15	88260
Łubin słodki na przyoranie	808	x	x
Mieszanki strączkowe i inne uprawy strączkowych pastewnych na zielonkę	318	214	68052
Mieszanki strączkowe i inne uprawy strączkowych pastewnych na nasiona	1170	22,8	26676
Mieszanki strączkowe i inne uprawy strączkowych pastewnych na przyoranie	356	x	x
Motylkowe pastewne - razem	5787	x	x
Koniczyna na zielonkę	2137	246	525702
Koniczyna na nasiona	139	3	417

^a Bez mieszanek zbożowo-strączkowych na ziarno.

TABL. 7. **PRODUKCJA ZIEMIOPŁODÓW ROLNYCH W 2012 R. (dok.)**
Gospodarstwa indywidualne

WYSZCZEGÓLNIENIE	Powierzchnia w ha	Plony z 1 ha w dt	Zbiory w dt
Lucerna na zielonkę	1014	350	354900
Lucerna na nasiona	20	3,8	76
Esparceta na zielonkę	85	239	20315
Esparceta na nasiona	1	3,0	3
Seradela i inne motylkowe pastewne na zielonkę...	1481	169	250289
Seradela i inne motylkowe pastewne na nasiona ...	235	4,0	940
Seradela i inne motylkowe pastewne na przyoranie	675	x	x
Trawy polowe na zielonkę	7074	280	1980720
Trawy polowe na nasiona	1249	7,5	9368
Trawy polowe na przyoranie	372	x	x
Inne pastewne na zielonkę ^a	2065	214	441910
Inne pastewne na nasiona.....	162	5,0	810
Inne pastewne na przyoranie.....	1563	x	x
Pastwiska trwałe	25540	205	5235700
Łubin gorzki na przyoranie	1272	x	x
Łubin gorzki na nasiona	779	14,8	11529
Inne uprawy nasienne – razem	1182	x	x
z tego:			
wysadki na nasiona 2 rok uprawy okopowych pastewnych	13	5,8	75
wysadki na nasiona 2 rok uprawy buraków cukrowych	-	-	-
pozostałe uprawy nasienne	1169	x	x
Poplony i wsiewki jare na paszę	9523	123	1171329
Poplony i wsiewki jare na przyoranie	11420	x	x
Poplony i wsiewki ozime na paszę	4856	141	684696
Poplony i wsiewki ozime na przyoranie	11359	x	x
Strączkowe pastewne na zielonkę	895	200	178693
Strączkowe pastewne na ziarno ^b	8540	16,8	143773
Strączkowe pastewne z mieszankami zbożowo- -strączkowymi na ziarno	11632	20,0	232723
Strączkowe pastewne na przyoranie	1436	x	x
Motylkowe pastewne na zielonkę	13856	258	3573836
Motylkowe pastewne na nasiona	1806	6,4	11614
Motylkowe pastewne na przyoranie	2610	x	x
Strączkowe pastewne i motylkowe pastewne na zielonkę – razem	14751	254	3752529
Nawozy zielone	5318	x	x

^a Łącznie z pastwiskami polowymi. ^b Bez mieszanek zbożowo-strączkowych na ziarno.

TABL. 8. **PRODUKCJA ZIEMIOPŁODÓW ROLNYCH W 2012 R.**
Sektor publiczny

WYSZCZEGÓLNIENIE	Powierzchnia w ha	Plony z 1 ha w dt	Zbiory w dt
Zboża ogółem	3224	48,3	155699
Zboża podstawowe z mieszankami zbożowymi	2518	39,0	98155
Zboża podstawowe	2350	39,4	92659
Pszenica ogółem	742	45,0	33402
Pszenica ozima	50	33,4	1668
Pszenica jara	692	45,9	31734
Żyto	353	31,3	11049
Jęczmień ogółem	563	42,5	23925
Jęczmień ozimy	6	31,0	186
Jęczmień jary	557	42,6	23739
Owies	374	38,4	14364
Pszenżyto ogółem	317	31,3	9919
Pszenżyto ozime	241	29,9	7204
Pszenżyto jare	76	35,7	2715
Mieszanki zbożowe ogółem	169	32,5	5496
Mieszanki zbożowe ozime	31	29,8	924
Mieszanki zbożowe jare	138	33,1	4572
Gryka	3	12,7	38
Proso	4	-	-
Pozostałe zbożowe	-	-	-
Kukurydza na ziarno	698	82,4	57506
Mieszanki zbożowo-strączkowe na ziarno ogółem	28	41,6	1166
Mieszanki zbożowo-strączkowe na ziarno ozime	-	-	-
Mieszanki zbożowo-strączkowe na ziarno jare	28	41,6	1166
Strączkowe jadalne - razem	22	48,9	1076
Groch	22	48,9	1076
Fasola	-	-	-
Bób	-	-	-
Inne strączkowe jadalne	-	-	-
Ziemniaki (łącznie z ogrodami przydomowymi)	265	329	87191
Buraki cukrowe	233	592	137924
Rzepak i rzepik - razem	332	22,6	7498
Rzepak i rzepik ozimy	67	22,8	1527
Rzepak i rzepik jary	265	22,5	5971

TABL. 8. **PRODUKCJA ZIEMIOPŁODÓW ROLNYCH W 2012 R. (cd.)**
Sektor publiczny

WYSZCZEGÓLNIENIE	Powierzchnia w ha	Plony z 1 ha w dt	Zbiory w dt
Inne oleiste – razem	17	10,6	181
Słonecznik na ziarno	-	-	-
Soja	7	16,7	117
Len oleisty	-	-	-
Mak, gorczyca i inne (na zbiór ziarna)	9	7,1	64
Len włóknisty	-	-	-
Konopie	-	-	-
Tytoń	-	-	-
Chmiel	-	-	-
Cykoria	-	-	-
Zioła, przyprawy	-	-	-
Inne przemysłowe	-	x	x
Wiklina	-	x	x
Okopowe pastewne (bez wysadków)	-	-	-
w tym buraki pastewne	-	-	-
Kukurydza na zielonkę	498	348	173465
Strączkowe pastewne - razem ^a	185	x	x
Peluszka na zielonkę	-	-	-
Peluszka na nasiona	-	-	-
Peluszka na przyoranie	-	x	x
Wyka na zielonkę	-	-	-
Wyka na nasiona	-	-	-
Wyka na przyoranie	-	x	x
Bobik na zielonkę	-	-	-
Bobik na nasiona	18	47,3	851
Bobik na przyoranie	-	x	x
Łubin słodki na zielonkę	104	50	5193
Łubin słodki na nasiona	6	6,7	40
Łubin słodki na przyoranie	-	x	x
Mieszanki strączkowe i inne uprawy strączkowych pastewnych na zielonkę	4	200	800
Mieszanki strączkowe i inne uprawy strączkowych pastewnych na nasiona	54	11,3	610
Mieszanki strączkowe i inne uprawy strączkowych pastewnych na przyoranie	-	x	x
Motylkowe pastewne - razem	164	x	x
Koniczyna na zielonkę	-	-	-
Koniczyna na nasiona	-	-	-

^a Bez mieszanek zbożowo-strączkowych na ziarno.

TABL. 8. **PRODUKCJA ZIEMIOPŁODÓW ROLNYCH W 2012 R. (dok.)**
Sektor publiczny

WYSZCZEGÓLNIENIE	Powierzchnia w ha	Plony z 1 ha w dt	Zbiory w dt
Lucerna na zielonkę	144	356	51205
Lucerna na nasiona	-	-	-
Esparceta na zielonkę	-	-	-
Esparceta na nasiona	-	-	-
Seradela i inne motylkowe pastewne na zielonkę ..	10	184	1840
Seradela i inne motylkowe pastewne na nasiona ...	9	2,3	21
Seradela i inne motylkowe pastewne na przyoranie	-	x	x
Trawy polowe na zielonkę	204	99	20107
Trawy polowe na nasiona	-	-	-
Trawy polowe na przyoranie	-	x	x
Inne pastewne na zielonkę ^a	105	85	8904
Inne pastewne na nasiona	-	-	-
Inne pastewne na przyoranie	133	x	x
Pastwiska trwałe	380	110	41878
Łubin gorzki na przyoranie	-	x	x
Łubin gorzki na nasiona	-	-	-
Inne uprawy nasienne – razem	6	x	x
z tego:			
wysadki na nasiona 2 rok uprawy okopowych .. pastewnych	-	-	-
wysadki na nasiona 2 rok uprawy buraków cukrowych	-	-	-
pozostałe uprawy nasienne	6	x	x
Poplony i wsiewki jare na paszę	-	-	-
Poplony i wsiewki jare na przyoranie	305	x	x
Poplony i wsiewki ozime na paszę	31	161	4995
Poplony i wsiewki ozime na przyoranie	93	x	x
Strączkowe pastewne na zielonkę	108	55	5993
Strączkowe pastewne na ziarno ^b	78	19,2	1501
Strączkowe pastewne z mieszankami zbożowo- -strączkowymi na ziarno	105	25,4	2667
Strączkowe pastewne na przyoranie	0	x	x
Motylkowe pastewne na zielonkę	464	177	82056
Motylkowe pastewne na nasiona	9	2,3	21
Motylkowe pastewne na przyoranie	133	x	x
Strączkowe pastewne i motylkowe pastewne na zielonkę - razem	571	154	88049
Nawozy zielone	133	x	x

^a Łącznie z pastwiskami polowymi. ^b Bez mieszanek zbożowo-strączkowych na ziarno.

TABL. 9. POWIERZCHNIA, PLONY I ZBIORY Z ŁĄK TRWAŁYCH W 2012 R.

WYSZCZEGÓLNIENIE a – 2011 b – 2012 c – 2011=100	Ogółem			I pokos		II pokos		III pokos		
	po- wierz- chnia w ha	plon w dt z 1 ha	zbiór w dt	plon w dt z 1 ha	zbiór w dt	plon w dt z 1 ha	zbiór w dt	plon w dt z 1 ha	zbiór w dt	
		w przeliczeniu na siano								
OGÓŁEM	a	129096	62,9	8122745	29,2	3766807	22,6	2915188	11,2	1440750
	b	135517	59,3	8036340	26,4	3582203	21,0	2845221	11,9	1608916
	c	105,0	94,3	98,9	90,4	95,1	92,9	97,6	106,3	111,7
SEKTOR PRYWATNY		134650	59,4	7998244	25,6	3564092	21,0	2829883	11,9	1604269
w tym gospodar- stwa indywidu- alne		134310	59,4	7979556	26,5	3556040	21,0	2823096	11,9	7979556
SEKTOR PUBLICZNY		866	44,0	38096	20,9	18111	17,7	15338	5,4	4647

TABL. 10. POGLÓWIE BYDŁA I OWIEC W 2012 R.

Stan w czerwcu

WYSZCZEGÓLNIENIE	Ogółem	Sektor prywatny			Sektor publiczny
		razem	w tym		
			gospodar- stwa indy- widualne	spółdzielnie produkcji rolniczej	
W SZTUKACH					
Bydło	456314	453277	452829	384	3037
cielęta w wieku poniżej 1 roku ...	117769	116974	116925	42	795
młode bydło w wieku 1-2 lat	108450	107755	107647	97	695
bydło w wieku 2 lat i więcej	230095	228548	228257	245	1547
krowy	203107	201835	201630	199	1272
w tym mleczne	200107	198991	198826	165	1193

TABL. 10. **POGŁOWIE BYDŁA I OWIEC W 2012 R. (dok.)**
Stan w czerwcu

WYSZCZEGÓLNIENIE	Ogółem	Sektor prywatny			Sektor publiczny
		razem	w tym		
			gospodarstwa indywidualne	spółdzielnie produkcji rolniczej	
W SZTUKACH (dok.)					
Owce	16269	15274	15174	77	995
w tym maciorki	9070	8657	8590	67	413
CZERWIEC 2011=100					
Bydło	96,8	96,9	97,0	82,9	91,1
cielęta w wieku poniżej 1 roku ...	96,8	96,9	97,0	85,7	86,1
młode bydło w wieku 1-2 lat	107,7	107,8	108,0	68,8	89,8
bydło w wieku 2 lat i więcej	92,5	92,5	92,5	89,7	94,6
krowy	91,1	91,1	91,1	84,7	98,3
w tym mleczne	91,5	91,5	91,5	82,5	98,0
Owce	101,6	101,2	101,5	68,8	108,2
w tym maciorki	96,7	96,3	96,5	83,8	104,8
GRUDZIEŃ 2011=100					
Bydło	99,4	99,5	99,5	87,1	93,2
cielęta w wieku poniżej 1 roku ...	101,7	101,8	101,8	107,7	92,8
młode bydło w wieku 1-2 lat	107,5	107,6	107,6	73,5	104,7
bydło w wieku 2 lat i więcej	94,9	95,0	94,9	90,7	89,0
krowy	92,4	92,4	92,4	89,2	99,6
w tym mleczne	92,6	92,6	92,6	87,8	100,1
Owce	125,3	125,4	125,5	104,1	124,8
w tym maciorki	116,3	117,8	118,0	94,4	76,3
OBSADA ^a W SZTUKACH					
Bydło na 100 ha użytków rolnych ...	45,9	46,0	46,3	12,7	39,8
Owce na 100 ha użytków rolnych ...	1,6	1,5	1,6	2,5	13,0

^a Powierzchnia użytków rolnych według stanu w czerwcu 2012 r.

TABL. 11. **POGŁOWIE BYDŁA I OWIEC W 2012 R.**
Stan w grudniu

WYSZCZEGÓLNIENIE	Ogółem	Sektor prywatny			Sektor publiczny
		razem	w tym		
			gospodarstwa indywidualne	spółdzielnie produkcji rolniczej	
W SZTUKACH					
Bydło	459038	455778	455295	441	3260
cielęta w wieku poniżej 1 roku ...	115755	114898	114850	39	857
młode bydło w wieku 1-2 lat	100842	100178	100024	132	664
bydło w wieku 2 lat i więcej	242441	240702	240421	270	1739
krowy	219725	218448	218219	223	1277
w tym mleczne	216019	214827	214639	188	1192
Owce	12979	12182	12108	74	797
w tym maciorki	9478	8797	8723	74	681
GRUDZIEŃ 2011=100					
Bydło	94,3	94,3	94,3	96,9	99,3
cielęta w wieku poniżej 1 roku ...	93,7	93,7	93,9	61,9	84,6
młode bydło w wieku 1-2 lat	88,2	88,2	88,3	107,3	87,8
bydło w wieku 2 lat i więcej	97,4	97,3	97,3	100,4	114,9
krowy	95,9	95,9	95,9	96,1	100,2
w tym mleczne	96,0	96,0	96,1	93,1	98,6
Owce	84,3	83,4	83,8	49,3	100,9
w tym maciorki	95,1	93,0	93,2	74,0	132,7
CZERWIEC 2012=100					
Bydło	97,4	97,4	97,4	95,2	97,8
cielęta w wieku poniżej 1 roku ...	95,1	95,1	95,2	79,6	92,8
młode bydło w wieku 1-2 lat	100,1	100,2	100,3	93,6	85,8
bydło w wieku 2 lat i więcej	97,4	97,4	97,4	98,9	106,3
krowy	98,6	98,6	98,6	94,9	98,7
w tym mleczne	98,7	98,7	98,8	94,0	97,9
Owce	81,1	80,7	80,8	66,1	86,6
w tym maciorki	101,1	97,9	98,0	92,5	172,8
OBSADA ^a W SZTUKACH					
Bydło na 100 ha użytków rolnych ...	46,2	46,2	46,5	14,5	42,7
Owce na 100 ha użytków rolnych ...	1,3	1,2	1,2	2,4	10,4

^a Powierzchnia użytków rolnych według stanu w czerwcu 2012.

TABL. 12. **POGŁOWIE TRZODY CHLEWNEJ W 2012 R.**
Stan w końcu marca

WYSZCZEGÓLNIENIE	Ogółem	Sektor prywatny				Sektor publiczny
		razem	z tego			
			gospodarstwa indywidualne	spółdzielnie produkcji rolniczej	pozostałe prywatne	
W SZTUKACH						
Trzoda chlewna	972036	971440	943412	2677	25351	596
prosięta o wadze do 20 kg	246425	246345	241768	1023	3554	80
warchlaki o wadze 20-50 kg	259542	259490	255365	546	3579	52
trzoda chlewna na ubój o wadze 50 kg i więcej	376963	376844	360078	852	15914	119
trzoda chlewna na chów o wadze 50 kg i więcej	89106	88761	86201	256	2304	345
w tym lochy	86239	86219	83688	243	2288	20
lochy prośne	55715	55702	54415	164	1123	13
lochy pozostałe	30524	30517	29273	79	1165	7
MARZEC 2011 =100						
Trzoda chlewna	83,9	83,9	84,2	61,1	77,3	83,9
prosięta o wadze do 20 kg	78,7	78,7	79,0	63,9	65,0	160,0
warchlaki o wadze 20-50 kg	87,2	87,3	89,0	47,9	38,4	64,2
trzoda chlewna na ubój o wadze 50 kg i więcej	83,3	83,3	82,5	64,3	106,7	58,6
trzoda chlewna na chów o wadze 50 kg i więcej	93,9	93,9	94,6	81,0	74,9	91,8
w tym lochy	93,4	93,4	94,0	80,5	75,1	105,3
lochy prośne	102,3	102,3	103,9	95,9	58,4	92,9
lochy pozostałe	80,5	80,5	79,8	60,3	103,7	140,0
LISTOPAD 2011 =100						
Trzoda chlewna	85,3	85,3	85,3	87,6	85,7	91,3
prosięta o wadze do 20 kg	106,2	106,2	106,8	86,4	78,5	135,6
warchlaki o wadze 20-50 kg	88,3	88,3	89,4	97,7	46,0	49,1
trzoda chlewna na ubój o wadze 50 kg i więcej	72,3	72,3	71,2	81,0	106,4	78,3
trzoda chlewna na chów o wadze 50 kg i więcej	97,0	97,0	96,9	97,7	99,6	102,7
w tym lochy	95,9	95,9	95,8	98,8	99,5	111,1
lochy prośne	108,0	108,0	108,8	95,3	82,8	114,4
lochy pozostałe	79,6	79,6	78,4	106,8	123,5	77,8
OBSADA W SZTUKACH						
Trzoda chlewna na 100 ha użytków rolnych ^a	97,8	98,5	96,4	88,3	547,4	7,8

^a Powierzchnia użytków rolnych według stanu w czerwcu 2012 r.

TABL. 13. **POGŁOWIE TRZODY CHLEWNEJ W 2012 R.**
Stan w końcu lipca

WYSZCZEGÓLNIENIE	Ogółem	Sektor prywatny				Sektor publiczny
		razem	z tego			
			gospo- darstwa indywi- dualne	spółdziel- nie pro- dukcji rolniczej	pozostałe prywatne	
W SZTUKACH						
Trzoda chlewna	968571	968011	939953	2369	25689	560
prosięta o wadze do 20 kg	240349	240302	235278	718	4306	47
warchlaki o wadze 20-50 kg	252709	252639	247536	639	4464	67
trzoda chlewna na ubój o wadze 50 kg i więcej	390681	390578	375237	758	14583	103
trzoda chlewna na chów o wadze 50 kg i więcej	84835	84492	81902	254	2336	343
w tym lochy	82680	82665	80105	239	2321	15
lochy prośne	53217	53212	51645	152	1415	5
lochy pozostałe	29463	29453	28460	87	906	10
LIPIEC 2011 = 100						
Trzoda chlewna	84,9	84,9	85,1	68,6	81,3	87,9
prosięta o wadze do 20 kg	94,1	94,1	94,5	66,2	79,6	74,6
warchlaki o wadze 20-50 kg	81,3	81,3	81,7	103,4	62,4	87,0
trzoda chlewna na ubój o wadze 50 kg i więcej	81,8	81,8	81,4	51,2	96,8	85,1
trzoda chlewna na chów o wadze 50 kg i więcej	88,2	88,2	89,5	93,7	59,1	91,2
w tym lochy	88,4	88,4	89,6	93,0	59,0	78,9
lochy prośne	91,3	91,3	92,7	90,5	58,6	33,3
lochy pozostałe	83,5	83,5	84,5	97,8	59,6	250,0
MARZEC 2012 = 100						
Trzoda chlewna	99,6	99,6	99,6	88,5	101,3	94,0
prosięta o wadze do 20 kg	97,5	97,6	97,3	70,2	121,2	58,8
warchlaki o wadze 20-50 kg	97,4	97,4	96,9	117,0	124,7	128,8
trzoda chlewna na ubój o wadze 50 kg i więcej	103,6	103,6	104,2	89,0	91,6	86,6
trzoda chlewna na chów o wadze 50 kg i więcej	95,2	95,2	95,0	99,2	101,4	99,4
w tym lochy	95,9	95,9	95,7	98,4	101,4	75,0
lochy prośne	95,5	95,5	94,9	92,7	126,0	38,5
lochy pozostałe	96,5	96,5	97,2	110,1	77,8	142,9
OBSADA W SZTUKACH						
Trzoda chlewna na 100 ha użytków rolnych ^a	97,5	98,2	96,1	78,1	554,7	7,3

^a Powierzchnia użytków rolnych według stanu w czerwcu 2012 r.

TABL. 14. **POGŁOWIE TRZODY CHLEWNEJ W 2012 R.**
Stan w końcu listopada

WYSZCZEGÓLNIENIE	Ogółem	Sektor prywatny				Sektor publiczny
		razem	z tego			
			gospodarstwa indywidualne	spółdzielnie produkcji rolniczej	pozostałe prywatne	
W SZTUKACH						
Trzoda chlewna	993217	992664	964387	2807	25470	553
prosięta o wadze do 20 kg	217365	217309	212202	922	4185	56
warchlaki o wadze 20-50 kg	279983	279937	273247	689	6001	46
trzoda chlewna na ubój o wadze 50 kg i więcej	416892	416758	402816	902	13040	134
trzoda chlewna na chów o wadze 50 kg i więcej	78977	78660	76122	294	2244	317
w tym lochy	77219	77200	74693	279	2228	19
lochy prośne	50806	50795	49338	188	1269	11
lochy pozostałe	26413	26405	25355	91	959	8
LISTOPAD 2011 =100						
Trzoda chlewna	87,2	87,2	87,2	91,8	86,1	84,7
prosięta o wadze do 20 kg	93,6	93,6	93,8	77,9	92,4	94,9
warchlaki o wadze 20-50 kg	95,2	95,2	95,7	123,3	77,2	43,4
trzoda chlewna na ubój o wadze 50 kg i więcej	79,9	79,9	79,7	85,7	87,2	88,2
trzoda chlewna na chów o wadze 50 kg i więcej	86,0	85,9	85,6	112,2	97,0	94,3
w tym lochy	85,9	85,9	85,5	113,4	96,9	105,6
lochy prośne	98,5	98,5	98,6	109,3	93,6	122,2
lochy pozostałe	68,9	69,0	67,9	123,0	101,7	88,9
LIPIEC 2012 =100						
Trzoda chlewna	102,5	102,5	102,6	118,5	99,1	98,8
prosięta o wadze do 20 kg	90,4	90,4	90,2	128,4	97,2	119,1
warchlaki o wadze 20-50 kg	110,8	110,8	110,4	107,8	134,4	68,7
trzoda chlewna na ubój o wadze 50 kg i więcej	106,7	106,7	107,3	119,0	89,4	130,1
trzoda chlewna na chów o wadze 50 kg i więcej	93,1	93,1	92,9	115,7	96,1	92,4
w tym lochy	93,4	93,4	93,2	116,7	96,0	126,7
lochy prośne	95,5	95,5	95,5	123,7	89,7	220,0
lochy pozostałe	89,6	89,7	89,1	104,6	105,8	80,0
OBSADA W SZTUKACH						
Trzoda chlewna na 100 ha użytków rolnych ^a	99,9	100,7	98,6	92,6	549,9	7,2

^a Powierzchnia użytków rolnych według stanu w czerwcu 2012 r.

TABL. 15. SKUP WAŻNIEJSZYCH PRODUKTÓW ROLNYCH

WYSZCZEGÓLNIENIE	Jednostka miary	2011	2012	2011=100	2011	2012	2011=100
		w liczbach bezwzględnych			w tysiącach złotych		
Zboża	t	300961	310391	103,1	241616	256228	106,0
pszenica	t	160019	141653	88,5	136395	127023	89,7
żyto	t	63840	61784	96,8	48077	46641	97,0
jęczmień	t	14113	22308	158,1	10771	18070	167,8
owies i mieszanki zbożowe	t	2268	4853	214,0	1572	3143	200,0
pszenżyto	t	19721	11104	56,3	15108	9139	60,5
gryka	t	10	5	50,0	28	5	17,9
proso	t	30	31	103,3	37	40	108,1
kukurydza	t	40960	68653	167,6	29628	52167	176,1
Strączkowe jadalne konsumpcyjne	t	272	477	175,4	729	1082	148,4
groch	t	117	191	163,2	157	205	130,6
fasola	t	155	286	184,5	572	877	153,3
Ziemniaki	t	61170	71903	117,5	24996	28480	113,9
Buraki cukrowe	t	354571	360508	101,7	52006	52455	100,9
Oleiste	t	25417	11852	46,6	46535	23563	50,6
w tym:							
rzepak i rzepik przemysłowy	t	24934	11653	46,7	45421	22850	50,3
mak	t	25	15	60,0	130	60	46,2
gorczyca	t	205	103	50,2	434	327	75,3
Tytoń	t	24	16	66,7	175	118	67,4
Chmiel	t	-	-	-	-	-	-
Zioła	t	369	502	136,0	2243	4113	183,4
Warzywa	t	142873	182355	127,6	121949	170081	139,5
w tym:							
kapusta	t	18783	29008	154,4	14280	17702	124,0
cebula.....	t	5926	25473	427,3	4823	15763	326,8
marchew	t	21491	11865	55,2	8066	4224	52,4
buraki	t	29793	32684	109,7	8973	10138	113,0
ogórki	t	18537	18733	101,1	19202	25085	130,6
pomidory	t	20675	30871	149,3	23324	44853	192,3
kalafiory	t	1915	2394	125,0	1933	2757	142,6
Owoce	t	163079	265066	162,5	224474	297787	132,7
w tym:							
jabłka	t	123934	221370	178,6	116839	170667	146,1
gruszki	t	2014	1933	96,0	5090	4004	78,7
śliwki	t	1712	2056	120,1	2648	2835	107,7
brzoskwinie	t	2	2	100,0	5	5	100,0

TABL. 15. SKUP WAŻNIEJSZYCH PRODUKTÓW ROLNYCH (dok.)

WYSZCZEGÓLNIENIE	Jednostka miary	2011	2012	2011=100	2011	2012	2011=100
		w liczbach bezwzględnych			w tysiącach złotych		
Owoce (dok.)							
w tym:							
wiśnie	t	16859	16911	100,3	43218	60027	138,9
czereśnie	t	78	75	96,2	330	369	111,8
truskawki	t	7687	7520	97,8	29594	31928	107,9
maliny	t	431	97	22,5	1602	397	24,8
porzeczki	t	5001	10892	217,8	19005	18211	95,8
agrest	t	88	204	231,8	334	801	239,8
orzechy włoskie i laskowe	t	11	10	90,9	63	62	98,4
Pieczarki	t	3617	4576	126,5	15743	20673	131,3
Żywiec	t	393149	409866	104,3	1736322	2076353	119,6
bydło	t	60068	72099	120,0	319144	465168	145,8
cielęta	t	511	689	134,8	4684	6989	149,2
trzoda chlewna	t	194945	190724	97,8	880557	1009093	114,6
owce	t	39	56	143,6	299	438	146,5
konie	t	371	177	47,7	2426	1767	72,8
drób	t	137215	146121	106,5	529213	592896	112,0
w tym:							
kury	t	2273	2284	100,5	3539	4917	138,9
kurczaki	t	128171	134172	104,7	477364	521531	109,3
kaczki	t	1128	2356	208,9	5494	12407	225,8
gęsi	t	3952	4384	110,9	33134	39517	119,3
indyki	t	1685	2277	135,1	9666	12078	125,0
Prosięta i warchlaki	t	-	239	x	-	2358	x
Mleko krowie	tys. l	728191	769975	105,7	817703	851207	104,1
Jaja kurze konsumpcyjne	tys. szt	38500	28290	73,5	8478	8398	99,1
Miód	kg	8123	3113	38,3	72	29	40,3
Wosk	kg	5214	2758	52,9	52	35	67,3
Pierze	kg	-	-	-	-	-	-
Króliki	t	-	-	-	-	-	-
Zwierzęta hodowlane							
w tym:							
bydło	szt	13	30	230,7	47	133	283,0
cielęta	szt	48	-	-	644	-	-
trzoda chlewna	szt	.	1	x	.	1	x
Skóry surowe							
w tym:							
bydłęce	t	77	81	105,2	438	452	103,2
cielęce	t	-	-	-	-	-	-

TABL. 16. CENY SKUPU WAŻNIEJSZYCH PRODUKTÓW ROLNYCH

WYSZCZEGÓLNIENIE	Jednostka miary	2011	2012	2012=100
		w złotych		
Zboża				
pszenica	dt	85,24	89,67	105,2
żyto	dt	75,31	75,49	100,2
jęczmień	dt	76,32	81,00	106,1
owies i mieszanki zbożowe	dt	69,31	64,77	93,4
pszenżyto	dt	76,61	82,30	107,4
gryka	dt	276,63	107,94	39,0
proso	dt	122,13	130,15	106,5
kukurydza	dt	72,33	75,99	105,1
Strączkowe jadalne konsumpcyjne				
groch	kg	1,34	1,07	79,9
fasola	kg	3,69	3,07	83,2
Ziemniaki	dt	40,86	39,61	96,9
Buraki cukrowe przemysłowe	dt	14,67	14,55	99,2
Oleiste				
rzepak i rzepik przemysłowy	dt	182,17	196,09	107,6
mak	kg	5,21	4,00	76,8
gorczyca	kg	2,12	3,17	149,5
Tytoń	dt	730,65	739,94	101,3
Chmiel	dt	-	-	x
Zioła	dt	607,92	819,40	134,8
Warzywa				
kapusta	kg	0,76	0,61	80,3
cebula	kg	0,81	0,62	76,5
marchew	kg	0,38	0,36	94,7
buraki	kg	0,30	0,31	103,3
ogórki	kg	1,04	1,34	128,8
pomidory	kg	1,13	1,45	128,3
kalafiory	kg	1,01	1,15	113,9
Owoce				
jabłka	kg	0,94	0,77	81,9
gruszki	kg	2,53	2,07	81,8
śliwki	kg	1,55	1,38	89,0
brzoskwinie	kg	2,50	2,49	99,6
wiśnie	kg	2,56	3,55	138,7
czereśnie	kg	4,23	4,92	116,3
truskawki	kg	3,85	4,25	110,4

TABL. 16. CENY SKUPU WAŻNIEJSZYCH PRODUKTÓW ROLNYCH (dok.)

WYSZCZEGÓLNIENIE	Jednostka miary	2011	2012	2011=100
		w złotych		
Owoce (dok.)				
maliny	kg	3,72	4,09	109,9
porzeczki	kg	3,80	1,67	43,9
agrest	kg	3,80	3,93	103,4
orzechy włoskie i laskowe	kg	5,73	6,24	108,9
Pieczarki	kg	4,35	4,52	103,9
Żywiec rzeźny				
bydło	kg	5,31	6,45	121,5
cielęta	kg	9,17	10,14	110,6
trzoda chlewna	kg	4,52	5,29	117,0
owce	kg	7,67	7,82	102,0
konie	kg	4,94	9,98	202,0
drób	kg	3,86	4,06	105,2
w tym:				
kury	kg	1,56	2,15	137,8
kurczaki	kg	3,72	3,89	104,6
kaczki	kg	4,87	5,27	108,2
gęsi	kg	8,38	9,01	107,5
indyki	kg	5,74	5,30	92,3
Prosięta i warchlaki	szt	-	295,8	x
Mleko krowie	hl	112,29	110,55	98,5
Jaja kurze konsumpcyjne	szt	0,22	0,30	136,4
Miód	kg	8,85	9,22	104,2
Wosk	kg	10,06	12,56	124,9
Pierze	kg	-	-	-
Króliki	kg	-	-	-
Zwierzęta hodowlane				
bydło	szt	3638,38	4422,07	121,5
cielęta	szt	807,86	.	x
trzoda chlewna	szt	-	1262,00	x
Skóry surowe				
bydlęce	kg	5,69	5,58	98,1
cielęce	kg	-	-	-

TABL. 17. PRZECIĘTNE CENY WAŻNIEJSZYCH PRODUKTÓW ROLNYCH UZYSKIWANE PRZEZ ROLNIKÓW NA TARGOWISKACH

WYSZCZEGÓLNIENIE	Jednostka miary	2011	2012	2011=100
		w złotych		
Ziarno zbóż				
pszenica	dt	96,26	98,15	102,0
żyto	dt	78,11	84,77	108,5
jęczmień	dt	87,71	89,24	101,7
owies.....	dt	72,77	72,58	99,7
Ziemniaki	dt	99,76	49,79	49,9
Siano łąkowe	dt	33,22	33,62	101,2
Słoma zbóż ozimych	dt	18,62	24,58	132,0
Zwierzęta gospodarskie				
krowa	szt	3505,29	3846,83	109,7
jałówka 1-rocza	szt	2086,39	2113,13	101,3
prosię na chów	szt	115,12	166,46	144,6
maciorka owcza	szt	-	-	-
koń roboczy	szt	-	3414,67	x
źrebak 1-roczy	szt	-	-	-
Żywiec rzeźny				
trzoda chlewna	kg	4,47	5,08	113,6
bydło (bez cieląt)	kg	4,42	5,72	129,4
cielęta	kg	8,89	9,08	102,1

W sprzedaży między innymi:

- RAPORT O SYTUACJI SPOŁECZNO-GOSPODARCZEJ WOJEWÓDZTWA ŁÓDZKIEGO 2011, Łódź 2012
- RAPORT O SYTUACJI SPOŁECZNO-GOSPODARCZEJ WOJEWÓDZTWA ŁÓDZKIEGO 2012, Łódź 2013
- SYTUACJA SPOŁECZNO-GOSPODARCZA ŁODZI (kwartalnik)
- ROCZNIK STATYSTYCZNY WOJEWÓDZTWA ŁÓDZKIEGO - 2009, 2010, 2011, 2012
- WOJEWÓDZTWO ŁÓDZKIE – PODREGIONY, POWIATY, GMINY - 2010, 2011, 2012
- STATYSTYKA ŁODZI - 2006 (CD), 2008 (CD), 2010, 2012

- ŁÓDZKI OBSZAR METROPOLITALNY W LATACH 2008-2010, ŁÓDŹ 2011
- MIASTA W WOJEWÓDZTWIE ŁÓDZKIM W LATACH 2000-2007, ŁÓDŹ 2009

- LUDNOŚĆ. RUCH NATURALNY I MIGRACJE W WOJEWÓDZTWIE ŁÓDZKIM W 2010 R., ŁÓDŹ 2011
- RYNEK PRACY W WOJEWÓDZTWIE ŁÓDZKIM W LATACH 2005-2010, ŁÓDŹ 2011
- WARUNKI ŻYCIA LUDNOŚCI W WOJEWÓDZTWIE ŁÓDZKIM W 2009 R., ŁÓDŹ 2011
- WARUNKI ŻYCIA LUDNOŚCI W WOJEWÓDZTWIE ŁÓDZKIM W 2010 R., ŁÓDŹ 2012
- WARUNKI ŻYCIA LUDNOŚCI W WOJEWÓDZTWIE ŁÓDZKIM W 2011 R., ŁÓDŹ 2013
- KAPITAŁ LUDZKI W WOJEWÓDZTWIE ŁÓDZKIM W LATACH 2005-2008 R., ŁÓDŹ 2010

- OCHRONA ŚRODOWISKA W WOJEWÓDZTWIE ŁÓDZKIM W 2010 R., ŁÓDŹ 2011
- ROLNICTWO W WOJEWÓDZTWIE ŁÓDZKIM W 2011 R., ŁÓDŹ 2012

- NAUKA, TECHNIKA I INNOWACYJNOŚĆ W WOJEWÓDZTWIE ŁÓDZKIM W LATACH 2007-2009, ŁÓDŹ 2011
- ŚRODKI TRWAŁE I DZIAŁALNOŚĆ INWESTYCYJNA W WOJEWÓDZTWIE ŁÓDZKIM W LATACH 2008-2009, ŁÓDŹ 2011
- DZIAŁALNOŚĆ GOSPODARCZA MIKROPRZEDSIĘBIORSTW W WOJEWÓDZTWIE ŁÓDZKIM W LATACH 2008-2009, ŁÓDŹ 2011
- DZIAŁALNOŚĆ GOSPODARCZA MIKROPRZEDSIĘBIORSTW W WOJEWÓDZTWIE ŁÓDZKIM W LATACH 2009-2010, ŁÓDŹ 2012
- DZIAŁALNOŚĆ GOSPODARCZA PODMIOTÓW Z KAPITAŁEM ZAGRANICZNYM W WOJEWÓDZTWIE ŁÓDZKIM W LATACH 2008-2010, ŁÓDŹ 2012
- BUDOWNICTWO W WOJEWÓDZTWIE ŁÓDZKIM W LATACH 2005-2011, ŁÓDŹ 2012
- DZIAŁALNOŚĆ GOSPODARCZA MIKROPRZEDSIĘBIORSTW W WOJEWÓDZTWIE ŁÓDZKIM W LATACH 2010-2011, ŁÓDŹ 2013

WYNIKI SPISÓW Powszechnych

- PSR 2010. RAPORT Z WYNIKÓW WOJEWÓDZTWA ŁÓDZKIEGO, ŁÓDŹ 2011
- PSR 2010. CHARAKTERYSTYKA GOSPODARSTW ROLNYCH W WOJEWÓDZTWIE ŁÓDZKIM, ŁÓDŹ 2012
- NSP 2011. RAPORT Z WYNIKÓW W WOJEWÓDZTWIE ŁÓDZKIM, ŁÓDŹ 2012

Zapraszamy do zapoznania się z szeroką ofertą wydawniczą znajdującą się na stronie internetowej Urzędu <http://www.stat.gov.pl/lodz>, gdzie prezentowane są w formie elektronicznej publikacje, komunikaty oraz tematyczne informacje sygnałowe.

**Zamówienia realizuje Urząd Statystyczny w Łodzi
ul. Suwalska 29, 93-176 Łódź tel. (42) 683-92-96, FAX (42) 684-48-46**