

URZĄD STATYSTYCZNY W ŁODZI



CELE PRODUKCJI W GOSPODARSTWACH ROLNYCH

WOJEWÓDZTWO ŁÓDZKIE

Łódź 2004

KOMITET REDAKCYJNY URZĘDU STATYSTYCZNEGO W ŁODZI

PRZEWODNICZĄCA

Elżbieta Bednarska

REDAKTOR GŁÓWNY

Waldemar Dubla

CZŁONKOWIE

Edward Bedlechowicz, Mariola Chrobot, Iwona Gruczyńska, Ewelina Herman,
Anna Jaeschke, Stanisław Kaniewicz, Sławomir Konczak, Halina Lańska, Jan Latkowski,
Włodzimierz Obraniak, Elżbieta Ossowska, Teresa Śmiłowska, Jolanta Włodarczyk

Projekt okładki: Sylwester Jabłoński

Prosimy o podanie źródła przy publikowaniu danych US

www.stat.gov.pl/urzedz/lodz/index.htm

ISBN 83-89592-93-2

Druk: Zakład Wydawnictw Statystycznych, al. Niepodległości 208, 00-925 Warszawa

Nakład 200 egz

Cena zł 15,-

PRZEDMOWA

Publikacja jest kolejną z serii wydawnictw prezentujących wyniki Narodowego Spisu Powszechnego Ludności i Mieszkań oraz Powszechnego Spisu Rolnego 2002 dla obszaru województwa łódzkiego.

Wyniki zawarte w tym opracowaniu umożliwiają dokonanie charakterystyki poszczególnych grup gospodarstw rolnych pod kątem celu prowadzonej przez nie produkcji rolniczej.

Publikacja składa się z uwag metodycznych, komentarza analitycznego oraz części tabelarycznej. W uwagach metodycznych omówiono podstawowe zasady, definicje i pojęcia obowiązujące w PSR 2002. W komentarzu analitycznym przedstawiono charakterystykę gospodarstw rolnych prowadzących działalność rolniczą z podziałem gospodarstw na produkujące wyłącznie na własne potrzeby, głównie na własne potrzeby oraz głównie na rynek. Część tabelaryczna zawiera szeroki zestaw informacji opisujących gospodarstwa rolne według kryterium użytków rolnych, jakości gleb, skali upraw, skali chowu zwierząt gospodarskich oraz wartości produkcji rolniczej sprzedanej.

Wszystkim, którzy przyczynili się do przygotowania, przeprowadzenia i opracowania Narodowego Spisu Powszechnego Ludności i Mieszkań 2002 i Powszechnego Spisu Rolnego 2002 składam serdeczne podziękowania.

Dyrektor
Urzędu Statystycznego w Łodzi



Elżbieta Bednarska

SPIS TREŚCI

Przedmowa	3
Uwagi metodyczne	8
Uwagi analityczne	16

WYKAZ TABLIC

Część analityczna

Tabl. 1.	Gospodarstwa rolne według celu produkcji rolniczej	16
Tabl. 2.	Gospodarstwa rolne posiadające użytki rolne według celu produkcji rolniczej i wskaźnika jakości użytków rolnych	18
Tabl. 3.	Powierzchnia użytków rolnych według celu produkcji rolniczej i wskaźnika jakości użytków rolnych	21
Tabl. 4.	Powierzchnia gospodarstw rolnych, w których nie zanotowano odlogów i ugorów według celu produkcji rolniczej i grup obszarowych gruntów ornych pod zasiewami	22
Tabl. 5.	Gospodarstwa rolne, w których nie zanotowano odlogów i ugorów według celu produkcji rolniczej i grup obszarowych gruntów ornych pod zasiewami	23
Tabl. 6.	Powierzchnia sadów według celu produkcji rolniczej i grup obszarowych powierzchni sadów	24
Tabl. 7.	Gospodarstwa rolne użytkujące sady według celu produkcji rolniczej i grup obszarowych powierzchni sadów	25
Tabl. 8.	Powierzchnia trwałych użytków zielonych według celu produkcji rolniczej i grup obszarowych powierzchni trwałych użytków zielonych	26
Tabl. 9.	Gospodarstwa rolne użytkujące trwałe użytki zielone według celu produkcji ..rolniczej i grup obszarowych powierzchni trwałych użytków zielonych	28
Tabl. 10.	Powierzchnia uprawy zbóż według celu produkcji rolniczej i grup obszarowych powierzchni uprawy zbóż	29
Tabl. 11.	Gospodarstwa rolne z uprawą zbóż według celu produkcji rolniczej i grup obszarowych powierzchni uprawy zbóż	30
Tabl. 12.	Powierzchnia uprawy ziemniaków według celu produkcji rolniczej i grup obszarowych powierzchni uprawy ziemniaków	31
Tabl. 13.	Gospodarstwa rolne z uprawą ziemniaków według celu produkcji rolniczej i grup obszarowych powierzchni uprawy ziemniaków	32
Tabl. 14.	Powierzchnia uprawy buraków cukrowych według celu produkcji rolniczej i grup obszarowych powierzchni uprawy buraków cukrowych	33
Tabl. 15.	Gospodarstwa rolne z uprawą buraków cukrowych według celu produkcji rolniczej i grup obszarowych powierzchni uprawy buraków cukrowych	34
Tabl. 16.	Powierzchnia uprawy rzepaku i rzepiku według celu produkcji rolniczej i grup obszarowych powierzchni uprawy rzepaku i rzepiku	35

Tabl. 17.	Gospodarstwa rolne z uprawą rzepaku i rzepiku według celu produkcji rolniczej i grup obszarowych powierzchni uprawy rzepaku i rzepiku	36
Tabl. 18.	Powierzchnia uprawy warzyw gruntowych według celu produkcji rolniczej i grup obszarowych powierzchni uprawy warzyw gruntowych ³⁷	
Tabl. 19.	Gospodarstwa rolne z uprawą warzyw gruntowych według celu produkcji rolniczej i grup obszarowych powierzchni uprawy warzyw gruntowych	38
Tabl. 20.	Gospodarstwa rolne według skali chowu bydła i celu produkcji rolniczej .	39
Tabl. 21.	Gospodarstwa rolne według skali chowu trzody chlewnej i celu produkcji rolniczej	42
Tabl. 22.	Gospodarstwa rolne według skali chowu loch i celu produkcji rolniczej ...	43
Tabl. 23.	Struktura gospodarstw rolnych według skali chowu owiec i celu produkcji rolniczej	45
Tabl. 24.	Gospodarstwa indywidualne uzyskujące dochody z działalności rolniczej według celu produkcji rolniczej	46
Tabl. 25.	Towarowa produkcja rolnicza w roku gospodarczym 2001/2002	48
Tabl. 26.	Gospodarstwa realizujące produkcję towarową według celu produkcji rolniczej	48
Tabl. 27.	Gospodarstwa rolne ponoszące wydatki na cele inwestycyjne i produkcyjne	49
Tabl. 28.	Gospodarstwa rolne, które poniosły wydatki według skali sprzedaży	50
Tabl. 29.	Zadłużenie gospodarstw rolnych	51
Tabl. 30.	Struktura zadłużonych gospodarstw rolnych według celu produkcji rolniczej	52
Tabl. 31.	Spląty kredytów i pożyczek przez gospodarstwa rolne według celu produkcji rolniczej	54

Część tabelaryczna

Tabl. 1/32/.	Gospodarstwa rolne według celu produkcji rolniczej	58
Tabl. 2/33/.	Gospodarstwa rolne według celu produkcji rolniczej, podregionów i powiatów	60
Tabl. 3/34/.	Gospodarstwa rolne z użytkami rolnymi według wskaźnika jakości użytków rolnych, podregionów i powiatów	62
Tabl. 4/35/.	Powierzchnia użytków rolnych według celu produkcji rolniczej, podregionów i powiatów	63
Tabl. 5/36/.	Gospodarstwa rolne posiadające bydło według celu produkcji rolniczej, podregionów i powiatów	65
Tabl. 6/37/.	Gospodarstwa rolne posiadające trzodę chlewną według celu produkcji rolniczej, podregionów i powiatów	67
Tabl. 7/38/.	Gospodarstwa indywidualne według udziału dochodów z działalności rolniczej w dochodach ogółem gospodarstwa domowego i celu produkcji rolniczej	69

Tabl. 8/39/.	Gospodarstwa indywidualne według udziału dochodów z działalności rolniczej w dochodach ogółem gospodarstwa domowego i skali sprzedaży	70
Tabl. 9/40/.	Towarowa produkcja rolnicza w gospodarstwach rolnych według celu produkcji rolniczej	71
Tabl. 10/41/.	Towarowa produkcja rolnicza w gospodarstwach rolnych według skali sprzedaży	72
Tabl. 11/42/.	Wybrane wydatki poniesione przez gospodarstwa rolne na cele inwestycyjne oraz na bieżącą produkcję rolniczą	73
Tabl. 12/43/.	Ważniejsze nakłady inwestycyjne w gospodarstwach rolnych według celu produkcji rolniczej i skali sprzedaży	74
Tabl. 13/44/.	Wybrane wydatki poniesione przez gospodarstwa rolne na bieżącą produkcję rolniczą według celu produkcji rolniczej i skali sprzedaży	75
Tabl. 14/45/.	Zadłużenie gospodarstw rolnych oraz spłaty kredytów i pożyczek według celu produkcji rolniczej	76
Tabl. 15/46/.	Gospodarstwa rolne obciążone zadłużeniem według celu produkcji rolniczej i skali sprzedaży	77
Tabl. 16/47/.	Gospodarstwa rolne obciążone zadłużeniem z tytułu kredytów inwestycyjnych według celu produkcji rolniczej i skali sprzedaży	78
Tabl. 17/48/.	Gospodarstwa rolne obciążone zadłużeniem z tytułu kredytów bieżących według celu produkcji rolniczej i skali sprzedaży	79
Tabl. 18/49/.	Gospodarstwa rolne spłacające kredyty i pożyczki według celu produkcji rolniczej i skali sprzedaży	80
Tabl. 19/50/.	Zadłużenie gospodarstw towarowych oraz spłaty kredytów i pożyczek według skali sprzedaży	81
Tabl. 20/51/.	Gospodarstwa towarowe obciążone zadłużeniem według celu produkcji rolniczej i skali sprzedaży	82
Tabl. 21/52/.	Gospodarstwa towarowe spłacające kredyty i pożyczki według udziału rocznych spłat w towarowej produkcji rolniczej, celu produkcji rolniczej i skali sprzedaży	83
Tabl. 22/53/.	Gospodarstwa rolne według kierunków produkcji rolniczej	84

WYKAZ WYKRESÓW

Wykres 1.	Gospodarstwa rolne posiadające użytki rolne według celu produkcji rolniczej oraz wskaźnika jakości użytków rolnych	19
Wykres 2.	Powierzchnia użytków rolnych w gospodarstwach rolnych według celu produkcji rolniczej oraz wskaźnika jakości użytków rolnych	20
Wykres 3.	Struktura gospodarstw rolnych według skali chowu krów i celu produkcji rolniczej	41

Wykres 4.	Struktura gospodarstw rolnych według skali chowu trzody chlewnej i celu produkcji rolniczej	43
Wykres 5.	Udział dochodów z działalności rolniczej w dochodach ogółem gospodarstw domowych z użytkownikiem gospodarstwa indywidualnego	47
Wykres 6.	Udział gospodarstw zadłużonych w ogólnej liczbie gospodarstw prowadzących działalność rolniczą	51
Wykres 7.	Struktura gospodarstw obciążonych zadłużeniem według wysokości zadłużenia	53
Wykres 8.	Gospodarstwa rolne produkujące głównie na rynek, spłacające kredyty i pożyczki według wysokości rocznych spłat i skali sprzedaży	54

WAŻNIEJSZE SKRÓTY

tys.	= tysiąc
mln	= milion
szt	= sztuka
kg	= kilogram
ha	= hektar
r.	= rok
cd.	= ciąg dalszy
dok.	= dokończenie
tabl.	= tablica
UR	= użytki rolne

ZNAKI UMOWNE

Kreska (-)	- zjawisko nie wystąpiło.
Zero: (0)	- zjawisko istniało w wielkości mniejszej od 0,5.
(0,0)	- zjawisko istniało w wielkości mniejszej od 0,05.
Kropka (.)	- zupełny brak informacji albo brak informacji wiarygodnych.
Znak x	- wypełnienie pozycji jest niemożliwe lub niecelowe.
„W tym”	- oznacza, że nie podaje się wszystkich składników sumy.
Znak #	- symbol oznacza, że dane nie mogą być publikowane ze względu na konieczność zachowania tajemnicy statystycznej w rozumieniu ustawy o statystyce publicznej.

UWAGI METODYCZNE

Wprowadzenie

Dane zawarte w niniejszej publikacji opracowano na podstawie wyników Powszechnego Spisu Rolnego 2002 r.

Powszechny Spis Rolny oraz Narodowy Spis Powszechny Ludności i Mieszkań zostały przeprowadzone na terenie całego kraju w dniach od 21 maja do 8 czerwca 2002 r. (według stanu w dniu 20 maja 2002 r. godz. 24.⁰⁰) zgodnie z n/w ustawami podjętymi przez Sejm Rzeczypospolitej Polskiej:

- z dnia 2 grudnia 1999 r. o narodowym spisie powszechnym ludności i mieszkań w 2001 r. (Dz. U. z 2000 r., Nr 1, poz. 1) z późniejszą zmianą (Dz. U. z 2000 r., Nr 93, poz. 1026),
- z dnia 9 września 2000 r. o powszechnym spisie rolnym w 2002 r. (Dz. U. z 2000 r., Nr 99, poz. 1072),
- z dnia 29 czerwca 1995 r. o statystyce publicznej (Dz. U. z 1995 r., Nr 88, poz. 439) z późniejszymi zmianami.

W powyższych aktach prawnych określono termin i zakres tematyczny spisów, zasady organizacji i realizacji prac spisowych, zobowiązanie ludności do udzielania informacji oraz sposób ich zebrania.

Celem Powszechnego Spisu Rolnego 2002 r. było między innymi:

- zapewnienie podstawowej bazy informacyjnej o gospodarstwach rolnych i związanych z nimi gospodarstwach domowych, koniecznej dla realizacji krajowej, regionalnej i lokalnej polityki rolnej i społecznej na wsi,
- dostarczenie informacji niezbędnych dla finalizowania procesów stowarzyszeniowych z Unią Europejską (UE), jak i zapewnienia podstaw informacyjnych w pierwszych latach członkostwa zgodnie z wymogami UE oraz wykonanie zobowiązań Polski w zakresie dostarczenia informacji dla potrzeb organizacji międzynarodowych (FAO, OECD, EUROSTAT i inne),
- zbudowanie i aktualizacja statystycznych operatów losowania prób do różnotematycznych badań reprezentacyjnych.

Wyniki PSR 2002 przedstawiono w następujących publikacjach wojewódzkich:

- „Raport z wyników Powszechnego Spisu Rolnego 2002”,
- „Użytkowanie gruntów, powierzchnia zasiewów i pogłowie zwierząt gospodarskich”,
- „Budynki i wyposażenie techniczne gospodarstw rolnych”,
- „Wybrane elementy sytuacji ekonomicznej gospodarstw rolnych”,
- „Cele produkcji w gospodarstwach rolnych”.

Zakres i tematyka Powszechnego Spisu Rolnego

Powszechnym Spisem Rolnym objęto:

- gospodarstwa indywidualne o powierzchni użytków rolnych powyżej 1 ha,
- gospodarstwa indywidualne o powierzchni użytków rolnych od 0,1 do 1 ha włącznie,
- osoby fizyczne będące właścicielami zwierząt gospodarskich, nie posiadające użytków rolnych lub posiadające użytki rolne o powierzchni mniejszej niż 0,1 ha,
- pozostałe gospodarstwa rolne będące w użytkowaniu osób prawnych i jednostek organizacyjnych niemających osobowości prawnej.

Wykaz gospodarstw indywidualnych powstał w oparciu o statystyczny wykaz gospodarstw rolnych (system SPGC), który aktualizowany był przez rachmistrzów w czasie obchodu przedspisowego oraz uzupełniany o wykaz właścicieli zwierząt gospodarskich nieposiadających użytków rolnych lub posiadających użytki rolne o powierzchni mniejszej niż 0,1 ha. Kartotekę gospodarstw rolnych będących w użytkowaniu osób prawnych i jednostek organizacyjnych niemających osobowości prawnej utworzono na podstawie Bazy Jednostek Statystycznych.

Dla gospodarstw rolnych, których użytkownicy odmówili udziału w Powszechnym Spisie Rolnym 2002 r. lub z użytkownikami, których kontakt był niemożliwy dokonano imputacji danych o gospodarstwie.

Tematyka Powszechnego Spisu Rolnego 2002 r. została ujęta na formularzach spisowych w następujących działach:

- Powierzchnia gospodarstwa,
- Struktura własnościowa użytków rolnych gospodarstwa,
- Struktura dochodów,
- Działalność gospodarcza,
- Pracujący w indywidualnym gospodarstwie rolnym,
- Powierzchnia zasiewów,
- Powierzchnia inna,
- Pogłowie zwierząt gospodarskich,
- Rozdysponowanie produkcji rolniczej,
- Infrastruktura gospodarstwa,
- Budynki i budowle,
- Magazynowanie w gospodarstwie,
- Nawozy i pestycydy w gospodarstwie,
- Maszyny i urządzenia rolnicze,
- Wybrane wydatki w gospodarstwie.

W ramach spisu w gospodarstwach indywidualnych o powierzchni użytków rolnych powyżej 1 ha zebrano następujące informacje:

- 1) dane o osobach będących użytkownikami gospodarstw rolnych:

- a) nazwisko i imiona użytkownika gospodarstwa rolnego,
 - b) poziom wykształcenia rolniczego użytkownika,
 - c) wkład pracy w gospodarstwo rolne w okresie 12 miesięcy poprzedzających badanie – liczba godzin przepracowanych w gospodarstwie,
- 2) o liczbie pracowników najemnych stałych i pracowników dorywczych zatrudnionych w gospodarstwie rolnym,
 - 3) o użytkowaniu gruntów, a w szczególności:
 - a) o powierzchni gruntów ogółem, w tym użytków rolnych (gruntów ornych, sadów, łąk i pastwisk trwałych), lasów i gruntów leśnych oraz pozostałych gruntów i nieużytków,
 - b) o powierzchni zasiewów głównych upraw,
 - 4) o pogłowiu zwierząt gospodarskich według gatunków i grup produkcyjno-użytkowych oraz liczbie pni pszczelich,
 - 5) o rozdysponowaniu produkcji rolniczej,
 - 6) o budynkach, infrastrukturze i wyposażeniu technicznym gospodarstw, w tym:
 - a) rodzaje budynków, budowli i ich powierzchnia,
 - b) liczba ciągników rolniczych i innych środków transportowych oraz maszyn rolniczych,
 - c) źródła zaopatrzenia w wodę, sposoby odprowadzania ścieków i usuwania śmieci,
 - d) wyposażenie w sieć elektryczną i telefon,
 - e) rodzaje urządzeń melioracyjnych,
 - 7) o stosowaniu nawozów i pestycydów w gospodarstwie w okresie 12 miesięcy poprzedzających badanie,
 - 8) o zadłużeniu gospodarstw rolnych,
 - 9) o działalności gospodarczej (rolniczej i pozarolniczej) prowadzonej przez użytkownika gospodarstwa rolnego lub osobę dorosłą pozostającą z użytkownikiem we wspólnym gospodarstwie domowym,
 - 10) o ważniejszych wydatkach poniesionych w okresie 12 miesięcy poprzedzających badanie, w tym na:
 - a) zakup gruntów,
 - b) budowę lub modernizację budynków,
 - c) powiększenie stada podstawowego,
 - d) zakup ciągników rolniczych i innych środków transportowych oraz maszyn rolniczych.

Dla osób fizycznych użytkujących gospodarstwa indywidualne o powierzchni użytków rolnych od 0,1 ha do 1 ha łącznie oraz dla właścicieli zwierząt gospodarskich zebrano w/w informacje, z wyłączeniem tych, o których mowa w pkt. 6e, 7, 8 i 10, a w ramach punktów 3b i 6b zebrano dane w ograniczonym zakresie tematycznym.

W ramach spisu u osób prawnych i w jednostkach organizacyjnych niemających osobowości prawnej zebrano informacje, o których mowa w punktach 2-10.

Ważniejsze definicje, pojęcia spisowe i zasady spisywania

Za **gospodarstwo rolne** uważa się grunty rolne wraz z gruntami leśnymi, budynkami lub ich częściami, urządzeniami i inwentarzem, jeżeli stanowią lub mogą stanowić zorganizowaną całość gospodarczą oraz prawami i obowiązkami związanymi z prowadzeniem gospodarstwa rolnego.

Za **gospodarstwo indywidualne** uważa się gospodarstwo rolne o powierzchni użytków rolnych od 0,1 ha, będące własnością lub znajdujące się w użytkowaniu osoby fizycznej lub grupy osób oraz gospodarstwo rolne osoby nieposiadającej użytków rolnych lub posiadającej użytki rolne o powierzchni mniejszej niż 0,1 ha, która ma co najmniej: 1 sztukę bydła lub (i) 5 sztuk trzody chlewnej albo 1 lochę lub (i) 3 sztuki owiec bądź kóz lub (i) 1 konia lub (i) 30 sztuk drobiu lub (i) 5 sztuk samic zwierząt futerkowych (w tym królików) lub (i) 1 pień pszczeli.

Za **użytkownika gospodarstwa indywidualnego** uważa się osobę fizyczną lub grupę osób, które faktycznie użytkują grunty, niezależnie od tego, czy są właścicielami, dzierżawcami, czy użytkują je z innego tytułu i niezależnie od tego, czy grunty te są zlokalizowane w jednej, czy w kilku gminach.

Za **osobę kierującą gospodarstwem rolnym** uważa się osobę fizyczną upoważnioną przez właściciela/użytkownika gospodarstwa rolnego do podejmowania decyzji bezpośrednio związanych z procesami produkcyjnymi, nadzorowania ich lub wykonywania. Kierujący jest na ogół, choć nie zawsze, tą samą osobą, co użytkownik.

Za **gospodarstwo domowe** użytkownika gospodarstwa rolnego (właściciela zwierząt gospodarskich) uważa się zespół osób mieszkających i utrzymujących się wspólnie, jeżeli wśród nich jest osoba prowadząca gospodarstwo indywidualne (właściciel zwierząt gospodarskich).

Celem ustalenia **struktury gospodarstw według głównego źródła dochodów**, w trakcie spisu zebrano informacje od użytkowników gospodarstw indywidualnych na temat udziału dochodów z działalności rolniczej i źródeł pozarolniczych, (tj. z tytułu prowadzenia pozarolniczej działalności gospodarczej, z emerytury lub renty, z pracy najemnej lub z innych tytułów) w dochodach ogółem gospodarstwa domowego. Źródło dochodów, którego udział przekraczał 50% dochodów ogółem, przyjmowano jako główne źródło dochodów gospodarstwa domowego.

Do **działalności rolniczej** zalicza się produkcję roślinną (wszystkie uprawy rolne, warzywnictwo i ogrodnictwo) i produkcję zwierzęcą (chów i hodowla zwierząt, produkcja surowych nieprzetworzonych produktów zwierzęcych) oraz działalność usługową związaną z rolnictwem prowadzoną z wykorzystaniem własnego sprzętu.

Za **dochód ogółem gospodarstwa domowego** uważa się łączne dochody wszystkich osób zamieszkałych wspólnie z użytkownikiem gospodarstwa domowego i utrzymujących się razem z nim, tj. z tytułu prowadzenia działalności gospodarczej (rolniczej i pozarolniczej) oraz z tytułu pobierania emerytur i rent, zasiłku z pomocy społecznej, zasiłku wychowawczego, alimentów, stypendiów, posiadania lokat kapitałowych, uzyskiwania pomocy zagranicznej, wygranych w grach liczbowych i loteriach itp.

Towarowa produkcja rolnicza gospodarstw rolnych została ustalona w oparciu o zebrane informacje o wartości produkcji rolniczej sprzedanej za okres od 21 V 2001 r. do 20 V 2002 r., tj. pochodzących z własnej produkcji surowych (nieprzetworzonych) produktów roślinnych i zwierzęcych oraz zwierząt gospodarskich.

Liczbę pełnozatrudnionych dla gospodarstw indywidualnych ustalono na podstawie liczby godzin przepracowanych w ciągu roku w gospodarstwie rolnym, przyjmując normatywną liczbę 2120 godzin w ciągu roku jako nominalny czas pracy osoby pełnozatrudnionej, natomiast dla gospodarstw pozostałych (tj. osób prawnych i jednostek organizacyjnych niemających osobowości prawnej, które na rzecz spisu składały odpowiednie sprawozdania) przyjęto przeciętną liczbę pracowników zatrudnionych w gospodarstwie w okresie od 1 V 2001 r. do 30 IV 2002 r. w przeliczeniu na pełnozatrudnionych.

Do **ogólnej powierzchni gospodarstwa** zaliczono wszystkie bez wyjątku grunty wchodzące w skład gospodarstwa, a więc wszystkie grunty użytkowane rolniczo (grunty orne, sady, łąki i pastwiska), wszystkie związane z nimi grunty użytkowane nierolniczo, jak lasy, podwórza, grunty pod zabudowaniami lub przeznaczone pod zabudowę, ogrody ozdobne, grunty pod wodami, drogi, torfowiska, kamieniołomy, żwirownie itp. oraz nieużytki, niezależnie od tytułu władania (własne, dzierżawione na zasadzie umowy i bezumownie, użytkowane z innego tytułu).

Do **użytków rolnych** zalicza się: grunty orne, sady, łąki i pastwiska.

Do **sadów** zalicza się grunty o powierzchni nie mniejszej niż 10 arów, zasadzone drzewami i krzewami owocowymi.

Wskaźnik jakości użytków rolnych opracowano jako iloraz hektarów przeliczeniowych podanych przez użytkowników gospodarstw rolnych i fizycznych hektarów użytków rolnych w gospodarstwach. Wyodrębniono następujące grupy jakości użytków rolnych: poniżej 0,4; 0,4 - 0,7; 0,7 - 1,0; i 1,0 i więcej.

Do grupy „**zbóż ogółem**” zaliczono powierzchnię uprawy poszczególnych zbóż (pszenicy, żyta, jęczmienia, owsa, pszenżyta), powierzchnię zasiewów mieszanek zbożowych, a także powierzchnię kukurydzy na ziarno i pozostałych zbóż (gryka, proso itp.).

Spisowi podlegały **zwierzęta gospodarskie** (bydło, trzoda chlewna, owce, drób, konie, kozy, króliki - samice, zwierzęta futerkowe - samice oraz pnie pszczele) znajdujące się w gospodarstwie oraz zwierzęta wysłane na redyki, wypasy i do bacówek, a w przypadku pni pszczelich - pnie znajdujące się na pożytkach poza gospodarstwem, stanowiące własność użytkownika gospodarstwa lub członków jego gospodarstwa domowego, jak również

zwierzęta przetrzymywane czasowo lub stale w gospodarstwie, tj. przyjęte na wychów, opas itp.

Od użytkowników gospodarstw indywidualnych, jak również gospodarstw pozostałych (tj. osób prawnych i jednostek organizacyjnych niemających osobowości prawnej, które na rzecz spisu składały odpowiednie sprawozdania), zebrano informacje o ważniejszych wydatkach poniesionych na cele inwestycyjne i produkcyjne w okresie 21 V 2001 r. - 20 V 2002 r.

Wydatki na cele inwestycyjne dotyczyły głównie:

- zakupu ziemi;
- zakupu innych środków trwałych, tj. ciągników, innych środków transportowych (łącznie z samochodami), maszyn i urządzeń zarówno do prowadzenia działalności rolniczej, jak i pozarolniczej;
- wydatków w zakresie budowy, remontu lub modernizacji budynków mieszkalnych i gospodarczych oraz rozwoju infrastruktury technicznej gospodarstwa;
- wydatków na nowe nasadzenia, zwiększenie stada podstawowego oraz zmianę kierunku produkcji rolniczej.

Spośród wydatków inwestycyjnych ogółem wyodrębniono wydatki na produkcję rolniczą oraz na pozarolniczą działalność gospodarczą.

Wydatki poniesione na bieżącą produkcję rolniczą dotyczyły zakupu nawozów, wapna i środków ochrony roślin, zakupu pasz, zakupu paliwa i usług rolniczych oraz dzierżawy ziemi.

Ponadto zebrano informacje o spłatach kredytów oraz stanie zadłużenia gospodarstw rolnych, z wyodrębnieniem zadłużenia z tytułu kredytów zaciągniętych na działalność rolniczą, tj.:

- kredytów inwestycyjnych związanych z realizacją przedsięwzięć inwestycyjnych w działalności rolniczej,
- kredytów bieżących przeznaczonych na zakup rzeczowych środków obrotowych.

Splaty kredytów bankowych i pożyczek od osób prywatnych (wraz z odsetkami) dotyczą wydatków poniesionych w okresie 21 V 2001 r. - 20 V 2002 r.

Zadłużenie, tj. łączną wielkość zobowiązań z tytułu kredytów, pożyczek, nakazów płatniczych łącznie z odsetkami i rachunków zaległych przez okres dłuższy niż 30 dni, ujmowano według stanu na dzień 20 maja 2002 r.

Ważniejsze grupowania danych i uwagi do tablic

Podstawowym grupowaniem zastosowanym w publikacji jest **cel produkcji**.

Grupowania tego dokonano posługując się kryterium towarowej produkcji rolniczej (wartości produkcji rolniczej sprzedanej w okresie 12 miesięcy poprzedzających badanie).

Wyodrębniono następujące grupy gospodarstw:

- **produkujące wyłącznie na własne potrzeby**, tj. posiadające uprawy rolne i/lub zwierzęta gospodarskie, a jednocześnie niewykazujące wartości towarowej produkcji rolniczej,

- **produkujące głównie na własne potrzeby**, tj. wykazujące wartość towarowej produkcji rolniczej poniżej 3 tys. zł,
- **produkujące głównie na rynek**, tj. o wartości sprzedaży 3 tys. zł i więcej.

Dodatkowo dokonano ogólnej charakterystyki gospodarstw nieprowadzących działalności rolniczej.

Ponadto dane zostały opracowane według niżej wymienionych klasyfikacji:

- grup obszarowych użytków rolnych, wyodrębniając następujące grupy obszarowe: do 1 ha, 1 - 2, 2 - 3, 3 - 5, 5 - 10, 10 - 15, 15 - 20, 20 - 30, 30 - 100, 100 ha i więcej, natomiast w niektórych tablicach, celem zachowania tajemnicy statystycznej, przyjęto szersze przedziały agregacji. Przedziały te zostały lewostronnie domknięte np. do przedziału 2 - 3 ha zaliczono gospodarstwa o powierzchni użytków rolnych 2,00 ha do 2,99 ha. Wyjątek stanowi przedział pierwszy 1 - 2 ha, do którego zalicza się gospodarstwa o powierzchni 1,01 ha do 1,99 ha;
- wskaźnika jakości gruntów: poniżej 0,4, 0,4 – 0,7, 0,7 – 1,0, 1,0 i więcej;
- grup obszarowych powierzchni sadów, wyodrębniając następujące grupy obszarowe: do 1 ha włącznie, 1 – 2, 2 – 5, 5 – 10, 10 – 15, 15 i więcej;
- grup obszarowych powierzchni uprawy wybranych ziemiopłodów, wyodrębniając następujące grupy obszarowe: do 1 ha, 1 – 2, 2 – 5, 5 – 10, 10 – 15, 15 ha i więcej;
- skali natężenia chowu poszczególnych gatunków zwierząt gospodarskich;
- poziomu wykształcenia rolniczego osoby kierującej (wyższe, policealne, średnie zawodowe, zasadnicze zawodowe i kurs rolniczy);
- wartości sprzedaży według następującej skali: poniżej 3 tys. zł; 3 - 5; 5 - 15; 15 - 25; 25 - 50; 50 - 100; 100 tys. zł i więcej, z lewostronnym domknięciem przedziałów;
- kierunku produkcji rolniczej: gospodarstwa zajmujące się wyłącznie produkcją roślinną, w tym sadownictwem i warzywnictwem, wyłącznie produkcją zwierzęcą oraz gospodarstwa prowadzące działalność mieszaną (zarówno roślinną, jak i zwierzęcą);
- innych grupowań gospodarstw według cech ujętych w spisie, nie wymienionych wyżej.

Dane prezentowane w niniejszej publikacji dotyczą:

- **wszystkich gospodarstw rolnych** w zakresie użytkowania gruntów, struktury własnościowej użytków rolnych, struktury dochodów i ciągników;
- **gospodarstw rolnych prowadzących działalność rolniczą aktualnie (w dniu 20 maja 2002 r.) lub w ciągu ostatnich 12 miesięcy poprzedzających spis** w zakresie informacji o osobie kierującej (wykształcenie rolnicze) i wybranych wydatkach w gospodarstwie;
- **gospodarstw prowadzących aktualnie (w dniu 20 maja 2002 r.) działalność rolniczą** w zakresie powierzchni zasiewów i pogłowia zwierząt gospodarskich.

Prezentowane w publikacji dane w zakresie:

- **udziału dochodów z działalności rolniczej w dochodach ogółem gospodarstwa domowego** dotyczą gospodarstw indywidualnych prowadzonych przez użytkowników gospodarstw (właściciele zwierząt gospodarskich), bez gospodarstw prowadzonych przez spółki osób fizycznych;
- **wydatków, zadłużenia oraz spłat kredytów i pożyczek** dotyczą gospodarstw indywidualnych powyżej 1 ha użytków rolnych, gospodarstw osób prawnych i jednostek organizacyjnych niemających osobowości prawnej;
- **gospodarstw towarowych** (tj. tych, które w spisie wykazały produkcję sprzedaną) w agregacji z takimi cechami jak: **wydatki na cele inwestycyjne i produkcyjne, zadłużenie, spłata kredytów i pożyczek** dotyczą zbiorowości gospodarstw, które wykazały jednocześnie produkcję towarową i omawianą cechę;

Dane zawarte w poszczególnych tablicach dotyczą generalnie zbiorowości gospodarstw, od których uzyskano informacje na badany temat, przy czym w grupowaniach o przekrojach wielotematycznych, ze względu na łączenie cech, występują pewne odchylenia:

- przy grupowaniu gospodarstw według udziału dochodów z działalności rolniczej w dochodach ogółem gospodarstwa domowego z jednoczesną agregacją gospodarstw według celu produkcji, różnicę pomiędzy wielkością „Ogółem” a sumą grup według celu produkcji, stanowią gospodarstwa, które w dniu 20 maja 2002 r. lub w okresie 12 miesięcy poprzedzających spis nie prowadziły działalności rolniczej;
- w grupowaniu gospodarstw według wartości sprzedaży ujęto te gospodarstwa, które określiły skalę produkcji sprzedanej, niezależnie od deklaracji odnośnie prowadzenia działalności rolniczej.

Dane prezentowane w publikacji opracowano **według siedziby użytkownika gospodarstwa**.

W tablicach znajdujących się w części analitycznej oraz tabelarycznej zawierających sumaryczne dane dotyczące użytkowania gruntów i powierzchni zasiewów mogą wystąpić pewne nieścisłości rachunkowe wynikające z zaokrągleń automatycznych (zaokrąglenia od arów do pełnych hektarów). Informacje liczbowe w ujęciu odsetkowym prezentowane są z jednym znakiem po przecinku i z uwagi na elektroniczną technikę zaokrągleń, mogą nie sumować się na 100%. Liczby te są poprawne pod względem merytorycznym.

UWAGI ANALITYCZNE

Według wyników Powszechnego Spisu Rolnego **liczba gospodarstw rolnych** w 2002 roku wynosiła 209,7 tys. W dniu 20 maja 2002 roku oraz w okresie 12 miesięcy poprzedzających ten dzień 166,1 tys. gospodarstw prowadziło **działalność rolniczą**, pozostałe 43,6 tys. gospodarstw **nie prowadziło działalności rolniczej**. Z liczby 166,1 tys. gospodarstw, 165,8 tys. gospodarstw prowadziło działalność rolniczą aktualnie, tzn. 20 maja 2002 roku.

Tabl. 1. Gospodarstwa rolne według celu produkcji rolniczej

WYSZCZEGÓLNIENIE	Ogółem	Grupy obszarowe użytków rolnych w ha					
		do 1 ha	1 - 2	2 - 5	5 - 10	10 - 15	15 i więcej
W LICZBACH BEZWZGLĘDNYCH							
OGÓŁEM	209679	44667	31769	50992	50572	19290	12389
Gospodarstwa produkujące:							
wyłącznie na własne potrzeby	15684	8214	3385	3063	886	95	41
głównie na własne potrzeby.....	52605	15120	13125	17357	6295	578	130
głównie na rynek	97837	1788	4197	21096	40449	18243	12064
Gospodarstwa nieprowadzące produkcji rolniczej	43553	19545	11062	9476	2942	374	154
W ODSETKACH GRUP OBSZAROWYCH UŻYTKÓW ROLNYCH							
OGÓŁEM	100,0	21,3	15,2	24,3	24,1	9,2	5,9
Gospodarstwa produkujące:							
wyłącznie na własne potrzeby	100,0	52,4	21,6	19,5	5,6	0,6	0,3
głównie na własne potrzeby.....	100,0	28,7	25,0	33,0	12,0	1,1	0,2
głównie na rynek	100,0	1,8	4,3	21,6	41,3	18,6	12,3
Gospodarstwa nieprowadzące produkcji rolniczej	100,0	44,9	25,4	21,8	6,7	0,9	0,3
W ODSETKACH WEDŁUG CELU PRODUKCJI							
OGÓŁEM	100,0	100,0	100,0	100,0	100,0	100,0	100,0
Gospodarstwa produkujące:							
wyłącznie na własne potrzeby	7,5	18,4	10,7	6,0	1,8	0,5	0,3
głównie na własne potrzeby.....	25,1	33,9	41,3	34,0	12,4	3,0	1,0
głównie na rynek	46,7	4,0	13,2	41,4	80,0	94,6	97,4
Gospodarstwa nieprowadzące produkcji rolniczej	20,8	43,8	34,8	18,6	5,8	1,9	1,2

W 2002 r. z ogólnej liczby gospodarstw rolnych prowadzących działalność rolniczą:

- 15,7 tys. (9,4%) produkowało **wyłącznie na własne potrzeby**,
- 52,6 tys. (31,7%) produkowało **głównie na własne potrzeby**,
- 97,8 tys. (58,9%) produkowało **głównie na rynek**.

Gospodarstwa produkujące głównie na rynek były gospodarstwami największymi obszarowo, a ich średnia powierzchnia wynosiła 9,26 ha użytków rolnych. Średnia powierzchnia gospodarstw produkujących głównie na własne potrzeby i wyłącznie na własne potrzeby wynosiła odpowiednio 2,51 ha i 1,63 ha UR.

Odsetek gospodarstw rolnych produkujących wyłącznie na własne potrzeby malał wraz ze wzrostem powierzchni gospodarstw z 32,7% w grupie obszarowej 0 – 1 ha UR do 1,8% w grupie 100 ha UR i więcej.

Wśród gospodarstw najmniejszych o powierzchni do 3 ha UR udział jednostek produkujących głównie na własne potrzeby przekraczał 50%. Malał on wraz ze wzrostem powierzchni użytków rolnych, osiągając wielkość poniżej 3% począwszy od grupy obszarowej 15 – 20 ha.

W przypadku gospodarstw produkujących głównie na rynek, omawiana tendencja kształtowała się odwrotnie. Odsetek takich gospodarstw wzrastał wraz ze wzrostem powierzchni UR z 7,1% w grupie obszarowej 0 – 1 ha do ponad 90% począwszy od grupy 10 – 15 ha.

Wśród jednostek gospodarujących na gruntach własnych dominowały gospodarstwa produkujące głównie na rynek (59,5% ogółu gospodarstw z gruntami własnymi), a wśród tych, które użytkowały wyłącznie grunty dzierżawione – gospodarstwa produkujące głównie na potrzeby własne (49,0% ogółu gospodarstw z użytkami rolnymi w całości dzierżawionymi).

Analiza wykształcenia rolniczego osób kierujących gospodarstwem rolnym wykazała, że najwyższy odsetek osób kierujących z wykształceniem co najmniej średnim zawodowym oraz zasadniczym zawodowym wystąpił w przypadku gospodarstw produkujących głównie na rynek (odpowiednio 14,9% i 29,7%).

Najwyższy odsetek osób kierujących gospodarstwami rolnymi posiadających kurs rolniczy odnotowano natomiast w grupie gospodarstw produkujących wyłącznie na potrzeby własne (74,2%).

Z ogólnej liczby 5,5 tys. gospodarstw, które prowadziły rachunkowość rolną, zdecydowana większość – 91,8% produkowała głównie na rynek, a zaledwie 6,2% - głównie na potrzeby własne i 2,0% - wyłącznie na potrzeby własne.

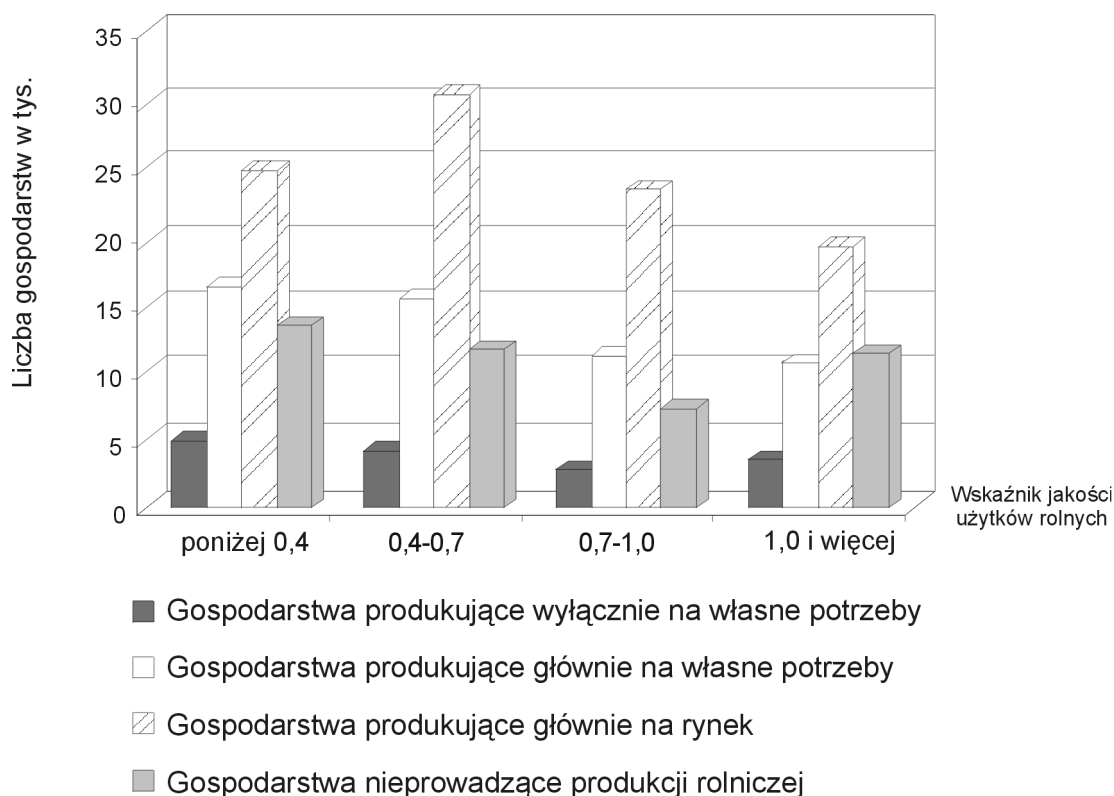
Użytkowanie gruntów

Ogólna liczba gospodarstw rolnych posiadających użytki rolne wyniosła w maju 2002 r. 208,9 tys.

Tabl. 2. Gospodarstwa rolne posiadające użytki rolne według celu produkcji rolniczej i wskaźnika jakości użytków rolnych

WYSZCZEGÓLNIENIE	Ogółem	Gospodarstwa rolne według wskaźnika jakości			
		poniżej 0,4	0,4 – 0,7	0,7 – 1,0	1,0 i więcej
W LICZBACH BEZWZGLĘDNYCH					
OGÓŁEM	208921	59273	61533	43871	44244
Gospodarstwa produkujące:					
wyłącznie na własne potrzeby	15396	4896	4172	2780	3548
głównie na własne potrzeby ...	52272	16254	15374	10485	10159
głównie na rynek	97700	24769	30368	23355	19208
Gospodarstwa nieprowadzące produkcji rolniczej	43553	13354	11619	7251	11329
W ODSETKACH WEDŁUG WSKAŹNIKA JAKOŚCI UŻYTKÓW ROLNYCH					
OGÓŁEM	100,0	28,4	29,5	21,0	21,2
Gospodarstwa produkujące:					
wyłącznie na własne potrzeby	100,0	31,8	27,1	18,1	23,0
głównie na własne potrzeby ...	100,0	31,1	29,4	20,1	19,4
głównie na rynek	100,0	25,4	31,1	23,9	19,7
Gospodarstwa nieprowadzące produkcji rolniczej	100,0	30,7	26,7	16,6	26,0
W ODSETKACH WEDŁUG CELU PRODUKCJI					
OGÓŁEM	100,0	100,0	100,0	100,0	100,0
Gospodarstwa produkujące:					
wyłącznie na własne potrzeby	7,4	8,3	6,8	6,3	8,0
głównie na własne potrzeby ...	25,0	27,4	25,0	23,9	23,0
głównie na rynek	46,8	41,8	49,4	53,2	43,4
Gospodarstwa nieprowadzące produkcji rolniczej	20,8	22,5	18,9	16,5	25,6

Wykres 1. **Gospodarstwa rolne posiadające użytki rolne według celu produkcji rolniczej oraz wskaźnika jakości użytków rolnych**



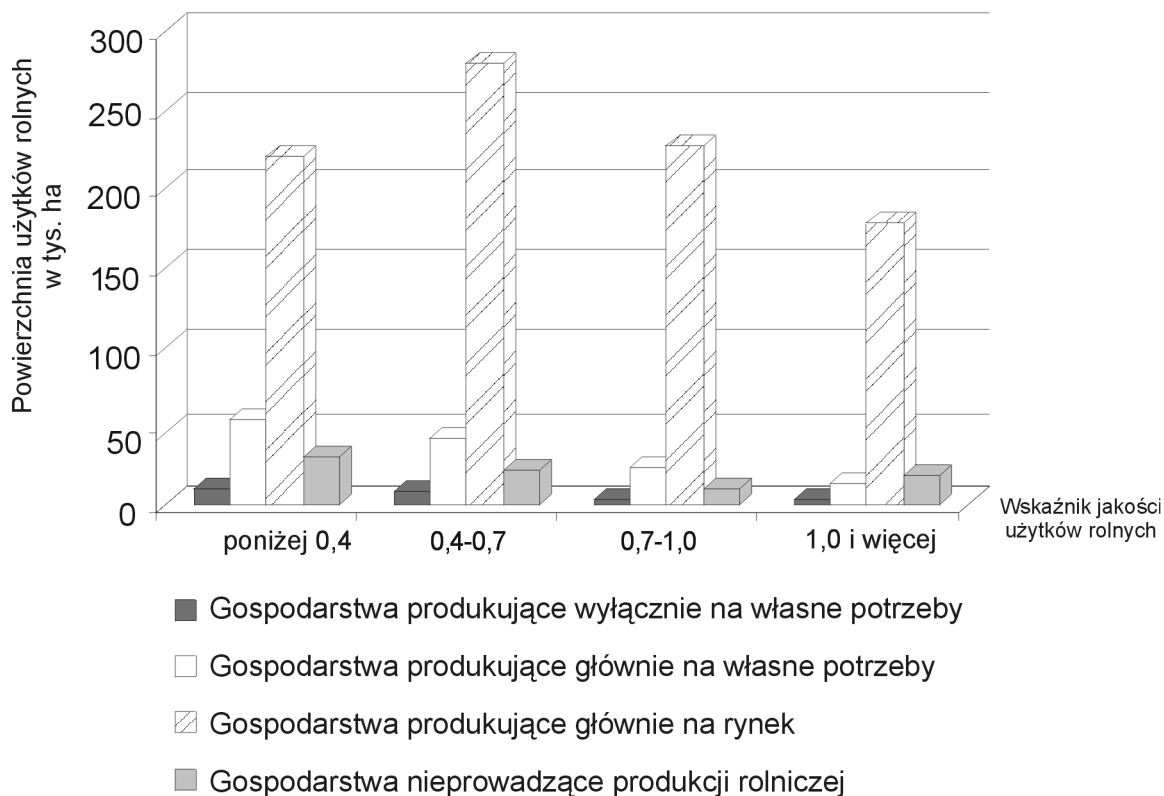
Analizując informacje dotyczące **celu prowadzonej produkcji rolniczej** w gospodarstwach rolnych na tle jakości użytków rolnych, należy podkreślić, że:

- udział **gospodarstw produkujących głównie na rynek** w grupie gospodarstw o wskaźniku jakości użytków rolnych poniżej 0,4 wyniósł 41,8% zaś 43,4% w grupie gospodarstw o wskaźniku jakości użytków rolnych 1,0 i większym. Natomiast powierzchnia użytków rolnych o wskaźniku jakości użytków rolnych poniżej 0,4 w gospodarstwach produkujących głównie na rynek stanowiła 69,9%, zaś powierzchnia użytków rolnych o wskaźniku jakości 1,0 i więcej stanowiła w tej grupie gospodarstw rolnych 83,8%,
- udział **gospodarstw produkujących wyłącznie na potrzeby własne** w grupie gospodarstw o wskaźniku jakości użytków rolnych poniżej 0,4 wyniósł 8,3% zaś 8,0% w grupie gospodarstw o wskaźniku jakości użytków rolnych 1,0 i większym. Udział powierzchni użytków rolnych o wskaźniku jakości użytków rolnych poniżej 0,4 dla gospodarstw produkujących wyłącznie na potrzeby własne wyniósł 3,4%, natomiast powierzchnia użytków rolnych o wskaźniku jakości 1,0 i więcej stanowiła w tej grupie gospodarstw rolnych 1,4%,
- udział **gospodarstw produkujących głównie na potrzeby własne** w grupie gospodarstw o wskaźniku jakości użytków rolnych poniżej 0,4 wyniósł 27,4% zaś 23,0% w grupie gospodarstw o wskaźniku jakości użytków rolnych 1,0 i większym. Udział powierzchni

użytków rolnych o wskaźniku jakości użytków rolnych poniżej 0,4 dla gospodarstw produkujących głównie na potrzeby własne wyniósł 16,9%, natomiast powierzchnia użytków o wskaźniku jakości 1,0 i więcej stanowiła w tej grupie gospodarstw rolnych 6,0%,

- Ponad ¼ gospodarstw ze wskaźnikiem jakości użytków rolnych 1,0 i większym nie prowadziła w 2002 r. produkcji rolniczej (powierzchnia użytków rolnych tych gospodarstw wyniosła 8,7%).

Wykres 2. Powierzchnia użytków rolnych w gospodarstwach rolnych według celu produkcji rolniczej oraz wskaźnika jakości użytków rolnych



Z ogólnej powierzchni użytków rolnych w gospodarstwach rolnych, wynoszącej w województwie 1146,7 tys. ha, na 7,2% powierzchni nie prowadzono produkcji rolniczej. Głównie na rynek produkowano na prawie 80% tej powierzchni, na 11,5% powierzchni UR produkowano głównie na potrzeby własne, a tylko na 2,2 % powierzchni UR gospodarstwa produkowały wyłącznie na potrzeby własne.

Tabl. 3. Powierzchnia użytków rolnych według celu produkcji rolniczej i wskaźnika jakości użytków rolnych

WYSZCZEGÓLNIENIE	Ogółem	Gospodarstwa rolne według wskaźnika jakości			
		poniżej 0,4	0,4 – 0,7	0,7 – 1,0	1,0 i więcej
W LICZBACH BEZWZGLĘDNYCH					
OGÓLEM	1146699	315900	352386	265828	212585
Gospodarstwa produkujące:					
wyłącznie na własne potrzeby	25593	10822	7898	3876	2996
głównie na własne potrzeby ...	132051	53309	42768	23175	12799
głównie na rynek	906358	220922	279080	228105	178251
Gospodarstwa nieprowadzące produkcji rolniczej	82697	30846	22639	10673	18539
W ODSETKACH POWIERZCHNI UŻYTKÓW ROLNYCH					
OGÓLEM	100,0	27,5	30,7	23,2	18,5
Gospodarstwa produkujące:					
wyłącznie na własne potrzeby	100,0	42,3	30,9	15,1	11,7
głównie na własne potrzeby ...	100,0	40,4	32,4	17,5	9,7
głównie na rynek	100,0	24,4	30,8	25,2	19,7
Gospodarstwa nieprowadzące produkcji rolniczej	100,0	37,3	27,4	12,9	22,4
W ODSETKACH WEDŁUG CELU PRODUKCJI					
OGÓLEM	100,0	100,0	100,0	100,0	100,0
Gospodarstwa produkujące:					
wyłącznie na własne potrzeby	2,2	3,4	2,2	1,5	1,4
głównie na własne potrzeby ...	11,5	16,9	12,1	8,7	6,0
głównie na rynek	79,0	69,9	79,2	85,8	83,8
Gospodarstwa nieprowadzące produkcji rolniczej	7,2	9,8	6,4	4,0	8,7

W województwie łódzkim największą powierzchnię – 30,7%, tj. 352,4 tys. ha stanowiły użytki rolne o wskaźniku jakości 0,4–0,7. Kolejne miejsce zajmowały użytki o najniższym wskaźniku jakości poniżej 0,4. Najmniejszy obszar zajmowały użytki rolne o najwyższym wskaźniku jakości 1,0 i więcej, których było 18,5%, tj. 212,6 tys. ha. W Polsce powierzchnia użytków rolnych o najwyższej jakości (wskaźnik jakości 1,0 i więcej) była wyraźnie większa i wyniosła 32,1% ogólnej powierzchni UR, zaś użytki rolne o najniższym wskaźniku jakości gruntów wynoszącym poniżej 0,4 stanowiły 19,1%.

W użytkowaniu gospodarstw rolnych w 2002 r. znajdowało się 919,5 tys. ha gruntów ornych. Grunty orne posiadało 200,0 tys. gospodarstw, co stanowiło 95,7% ogólnej liczby gospodarstw rolnych posiadających użytki rolne.

Powierzchnia gruntów ornych pod zasiewami znajdująca się w gospodarstwach rolnych wyniosła 795,6 tys. ha. Zasiewy na gruntach ornych posiadało 155,8 tys. gospodarstw, tj. 77,9% ogólnej liczby gospodarstw rolnych posiadających grunty orne (74,6% ogólnej liczby spisanych gospodarstw rolnych posiadających użytki rolne). W 125,3 tys. (80,4%) gospodarstw rolnych prowadzących zasiewy na gruntach ornych nie wystąpiły odłogi i ugory. Gospodarstwa te posiadały łącznie 927,3 tys. ha gruntów ogółem. Z powierzchni tej gospodarstwa produkujące głównie na rynek użytkowały 88,6% powierzchni gruntów ogółem, a gospodarstwa produkujące głównie na własne potrzeby i wyłącznie na własne potrzeby użytkowały odpowiednio: 10,1% i 1,3%.

Tabl. 4. Powierzchnia gospodarstw rolnych, w których nie zanotowano odlogów i ugorów według celu produkcji rolniczej i grup obszarowych gruntów ornych pod zasiewami

WYSZCZEGÓLNIENIE	Ogółem	Grupy obszarowe gruntów ornych pod zasiewami w ha					
		do 1 ha	1 - 2	2 - 5	5 - 10	10 - 15	15 i więcej
W HEKTARACH							
OGÓŁEM	927250	20273	41416	187332	316444	161503	200280
Gospodarstwa produkujące wyłącznie na własne potrzeby	12285	3897	3255	3602	981	327	223
Gospodarstwa produkujące głównie na własne potrzeby	93230	12066	23259	43477	12727	1087	614
Gospodarstwa produkujące głównie na rynek	821735	4310	14903	140254	302737	160089	199443
W ODSETKACH POWIERZCHNI POD ZASIEWAMI							
OGÓŁEM	100,0	2,2	4,5	20,2	34,1	17,4	21,6
Gospodarstwa produkujące wyłącznie na własne potrzeby	100,0	31,7	26,5	29,3	8,0	2,7	1,8
Gospodarstwa produkujące głównie na własne potrzeby	100,0	12,9	24,9	46,6	13,7	1,2	0,7
Gospodarstwa produkujące głównie na rynek	100,0	0,5	1,8	17,1	36,8	19,5	24,3

Tabl. 4. Powierzchnia gospodarstw rolnych, w których nie zanotowano odłogów i ugorów według celu produkcji rolniczej i grup obszarowych gruntów ornych pod zasiewami (dok.)

WYSZCZEGÓLNIENIE	Ogółem	Grupy obszarowe gruntów ornych pod zasiewami w ha					
		do 1 ha	1 - 2	2 - 5	5 - 10	10 - 15	15 i więcej
W ODSETKACH WEDŁUG CELU PRODUKCJI							
OGÓŁEM	100,0	100,0	100,0	100,0	100,0	100,0	100,0
Gospodarstwa produkujące wyłącznie na własne potrzeby	1,3	19,2	7,9	1,9	0,3	0,2	0,1
Gospodarstwa produkujące głównie na własne potrzeby	10,1	59,5	56,2	23,2	4,0	0,7	0,3
Gospodarstwa produkujące głównie na rynek	88,6	21,3	36,0	74,9	95,7	99,1	99,6

Liczba gospodarstw rolnych, w których nie zanotowano odłogów i ugorów wyniosła 62,7% wszystkich gospodarstw rolnych posiadających grunty orne.

Z ogólnej liczby gospodarstw rolnych, w których nie zanotowano powierzchni odłogów i ugorów gospodarstwa rolne produkujące:

- wyłącznie na własne potrzeby stanowiły – 6,3%,
- głównie na własne potrzeby stanowiły – 29,0%,
- głównie na rynek – 64,7%.

Tabl. 5. Gospodarstwa rolne, w których nie zanotowano odłogów i ugorów według celu produkcji rolniczej i grup obszarowych gruntów ornych pod zasiewami

WYSZCZEGÓLNIENIE	Ogółem	Grupy obszarowe gruntów ornych pod zasiewami w ha					
		do 1 ha	1 - 2	2 - 5	5 - 10	10 - 15	15 i więcej
W LICZBACH BEZWZGLĘDNYCH							
OGÓŁEM	125334	21960	17380	36093	33026	10573	6302
Gospodarstwa produkujące wyłącznie na własne potrzeby	7897	5522	1450	788	116	15	6
Gospodarstwa produkujące głównie na własne potrzeby	36303	14155	10734	9816	1499	72	27
Gospodarstwa produkujące głównie na rynek	81134	2283	5196	25489	31411	10486	6269
W ODSETKACH LICZBY GOSPODARSTW POSIADAJĄCYCH ZASIEWY							
OGÓŁEM	100,0	17,5	13,9	28,8	26,4	8,4	5,0
Gospodarstwa produkujące wyłącznie na własne potrzeby	100,0	69,9	18,4	10,0	1,5	0,2	0,1

Tabl. 5. Gospodarstwa rolne, w których nie zanotowano odlogów i ugorów według celu produkcji rolniczej i grup obszarowych gruntów ornych pod zasiewami (dok.)

WYSZCZEGÓLNIENIE	Ogółem	Grupy obszarowe gruntów ornych pod zasiewami w ha					
		do 1 ha	1 - 2	2 - 5	5 - 10	10 - 15	15 i więcej
W ODSETKACH LICZBY GOSPODARSTW POSIADAJĄCYCH ZASIEWY (dok.)							
Gospodarstwa produkujące głównie na własne potrzeby	100,0	39,0	29,6	27,0	4,1	0,2	0,1
Gospodarstwa produkujące głównie na rynek	100,0	2,8	6,4	31,4	38,7	12,9	7,7
W ODSETKACH WEDŁUG CELU PRODUKCJI							
OGÓŁEM	100,0	100,0	100,0	100,0	100,0	100,0	100,0
Gospodarstwa produkujące wyłącznie na własne potrzeby	6,3	25,1	8,3	2,2	0,4	0,1	0,1
Gospodarstwa produkujące głównie na własne potrzeby	29,0	64,5	61,8	27,2	4,5	0,7	0,4
Gospodarstwa produkujące głównie na rynek	64,7	10,4	29,9	70,6	95,1	99,2	99,5

Z ogólnej powierzchni sadów wynoszącej 29,8 tys. ha największy areal (26,4%) odnotowano w grupie obszarowej 5 – 10 ha oraz w grupie 2 – 5 ha (23,0%).

Tabl. 6. Powierzchnia sadów według celu produkcji rolniczej i grup obszarowych powierzchni sadów

WYSZCZEGÓLNIENIE	Ogółem	Grupy obszarowe powierzchni sadów w ha					
		do 1 ha	1 - 2	2 - 5	5 - 10	10 - 15	15 i więcej
W HEKTARACH							
OGÓŁEM	29840	4451	2886	6860	7873	3711	4059
Gospodarstwa produkujące wyłącznie na własne potrzeby	1132	571	137	147	46	23	208
Gospodarstwa produkujące głównie na własne potrzeby	2391	1342	536	376	115	23	-
Gospodarstwa produkujące głównie na rynek	26318	2538	2213	6337	7712	3666	3851
W ODSETKACH POWIERZCHNI SADÓW							
OGÓŁEM	100,0	14,9	9,7	23,0	26,4	12,4	13,6
Gospodarstwa produkujące wyłącznie na własne potrzeby	100,0	50,4	12,1	13,0	4,1	2,0	18,4

Tabl. 6. Powierzchnia sadów według celu produkcji rolniczej i grup obszarowych powierzchni sadów (dok.)

WYSZCZEGÓLNIENIE	Ogółem	Grupy obszarowe powierzchni sadów w ha					
		do 1 ha	1 - 2	2 - 5	5 - 10	10 - 15	15 i więcej
W ODSETKACH POWIERZCHNI SADÓW (dok.)							
Gospodarstwa produkujące głównie na własne potrzeby	100,0	56,1	22,4	15,7	4,8	1,0	-
Gospodarstwa produkujące głównie na rynek	100,0	9,6	8,4	24,1	29,3	13,9	14,6
W ODSETKACH WEDŁUG CELU PRODUKCJI							
OGÓŁEM	100,0	100,0	100,0	100,0	100,0	100,0	100,0
Gospodarstwa produkujące wyłącznie na własne potrzeby	3,8	12,8	4,7	2,1	0,6	0,6	5,1
Gospodarstwa produkujące głównie na własne potrzeby	8,0	30,2	18,6	5,5	1,5	0,6	-
Gospodarstwa produkujące głównie na rynek	88,2	57,0	76,7	92,4	98,0	98,8	94,9

Zdecydowana większość (88,2%) powierzchni sadów znajdowała się w gospodarstwach produkujących głównie na rynek, w tym w grupach obszarowych 5 – 10 ha i 10 – 15 ha odpowiednio 98,0% i 98,8% powierzchni. Tylko 3,8% powierzchni zajmowały sady przeznaczone wyłącznie na własne potrzeby.

Tabl. 7. Gospodarstwa rolne użytkujące sady według celu produkcji rolniczej i grup obszarowych powierzchni sadów

WYSZCZEGÓLNIENIE	Ogółem	Grupy obszarowe powierzchni sadów w ha					
		do 1 ha	1 - 2	2 - 5	5 - 10	10 - 15	15 i więcej
W LICZBACH BEZWZGLĘDNYCH							
OGÓŁEM	23408	17222	2303	2243	1151	316	173
Gospodarstwa produkujące wyłącznie na własne potrzeby	2738	2566	110	51	7	#	#
Gospodarstwa produkujące głównie na własne potrzeby	6028	5437	431	140	18	#	-
Gospodarstwa produkujące głównie na rynek	14642	9219	1762	2052	1126	312	171

Tabl. 7. Gospodarstwa rolne użytkujące sady według celu produkcji rolniczej i grup obszarowych powierzchni sadów (dok.)

WYSZCZEGÓLNIENIE	Ogółem	Grupy obszarowe powierzchni sadów w ha					
		do 1 ha	1 - 2	2 - 5	5 - 10	10 - 15	15 i więcej
W ODSETKACH LICZBY GOSPODARSTW POSIADAJĄCYCH SADY							
OGÓŁEM	100,0	73,6	9,8	9,6	4,9	1,3	0,7
Gospodarstwa produkujące wyłącznie na własne potrzeby	100,0	93,7	4,0	1,9	0,3	#	#
Gospodarstwa produkujące głównie na własne potrzeby	100,0	90,2	7,1	2,3	0,3	#	-
Gospodarstwa produkujące głównie na rynek	100,0	63,0	12,0	14,0	7,7	2,1	1,2
W ODSETKACH WEDŁUG CELU PRODUKCJI							
OGÓŁEM	100,0	100,0	100,0	100,0	100,0	100,0	100,0
Gospodarstwa produkujące wyłącznie na własne potrzeby	11,7	14,9	4,8	2,3	0,6	#	#
Gospodarstwa produkujące głównie na własne potrzeby	25,8	31,6	18,7	6,2	1,6	#	-
Gospodarstwa produkujące głównie na rynek	62,6	53,5	76,5	91,5	97,8	98,7	98,8

Uprawą sadów zajmowało się w łódzkim 23,4 tys., tj. 11,2% wszystkich gospodarstw rolnych posiadających użytki rolne. Spośród nich gospodarstwa produkujące na potrzeby własne (wyłącznie i głównie) stanowiły 37,4% gospodarstw posiadających sady, natomiast produkujące głównie na rynek – 62,6% gospodarstw użytkujących sady.

Tabl. 8. Powierzchnia trwałych użytków zielonych według celu produkcji rolniczej i grup obszarowych powierzchni trwałych użytków zielonych

WYSZCZEGÓLNIENIE	Ogółem	Grupy obszarowe powierzchni trwałych użytków zielonych w ha					
		do 1 ha	1 - 2	2 - 5	5 - 10	10 - 15	15 i więcej
W HEKTARACH							
OGÓŁEM	197367	22956	46196	85605	28995	5018	8597
Gospodarstwa produkujące:							
wyłącznie na własne potrzeby	6091	1858	1915	1765	308	83	162
głównie na własne potrzeby	27609	7285	9453	9110	1246	189	327

Tabl. 8. Powierzchnia trwałych użytków zielonych według celu produkcji rolniczej i grup obszarowych powierzchni trwałych użytków zielonych (dok.)

WYSZCZEGÓLNIENIE	Ogółem	Grupy obszarowe powierzchni trwałych użytków zielonych w ha					
		do 1 ha	1 - 2	2 - 5	5 - 10	10 - 15	15 i więcej
W HEKTARACH (dok.)							
Gospodarstwa produkujące (dok.):							
głównie na rynek	152029	10933	31559	71349	26548	4505	7135
Gospodarstwa nieprowadzące produkcji rolniczej	11638	2880	3270	3381	893	241	973
W ODSETKACH POWIERZCHNI TRWAŁYCH UŻYTKÓW ZIELONYCH							
OGÓŁEM	100,0	11,6	23,4	43,4	14,7	2,5	4,4
Gospodarstwa produkujące:							
wyłącznie na własne potrzeby	100,0	30,5	31,4	29,0	5,1	1,4	2,7
głównie na własne potrzeby	100,0	26,4	34,2	33,0	4,5	0,7	1,2
głównie na rynek	100,0	7,2	20,8	46,9	17,5	3,0	4,7
Gospodarstwa nieprowadzące produkcji rolniczej	100,0	24,7	28,1	29,1	7,7	2,1	8,4
W ODSETKACH WEDŁUG CELU PRODUKCJI							
OGÓŁEM	100,0	100,0	100,0	100,0	100,0	100,0	100,0
Gospodarstwa produkujące:							
wyłącznie na własne potrzeby	3,1	8,1	4,1	2,1	1,1	1,7	1,9
głównie na własne potrzeby	14,0	31,7	20,5	10,6	4,3	3,8	3,8
głównie na rynek	77,0	47,6	68,3	83,3	91,6	89,8	83,0
Gospodarstwa nieprowadzące produkcji rolniczej	5,9	12,5	7,1	3,9	3,1	4,8	11,3

Najwięcej trwałych użytków zielonych użytkowano w gospodarstwach rolnych posiadających użytki zielone na obszarze od 2 do 5 ha, a powierzchnia użytków w tych gospodarstwach stanowiła 43,4% całkowitego ich areалу w gospodarstwach rolnych województwa.

Analizując gospodarstwa poprzez cel prowadzonej produkcji rolniczej widać, że 77,0% trwałych użytków zielonych znajdowało się w gospodarstwach rolnych produkujących głównie na rynek, kolejnych 14% w gospodarstwach produkujących na własne potrzeby i 3,1% w gospodarstwach produkujących wyłącznie na własne potrzeby. Pozostałe 5,9% powierzchni trwałych użytków zielonych znajdowało się w gospodarstwach nieprowadzących produkcji rolniczej.

Tabl. 9. Gospodarstwa rolne użytkujące trwałe użytki zielone według celu produkcji rolniczej i grup obszarowych powierzchni trwałych użytków zielonych

WYSZCZEGÓLNIENIE	Ogółem	Grupy obszarowe powierzchni trwałych użytków zielonych w ha					
		do 1 ha	1 - 2	2 - 5	5 - 10	10 - 15	15 i więcej
W LICZBACH BEZWZGLĘDNYCH							
OGÓŁEM	120826	50149	35188	30200	4616	439	234
Gospodarstwa produkujące:							
wyłącznie na własne potrzeby	7182	4982	1493	643	50	7	7
głównie na własne potrzeby	27861	16850	7353	3423	207	16	12
głównie na rynek	74746	21209	23827	24897	4220	396	197
Gospodarstwa nieprowadzące produkcji rolniczej	11037	7108	2515	1237	139	20	18
W ODSETKACH GOSPODARSTW POSIADAJĄCYCH TRWAŁE UŻYTKI ZIELONE							
OGÓŁEM	100,0	41,5	29,1	25,0	3,8	0,4	0,2
Gospodarstwa produkujące:							
wyłącznie na własne potrzeby	100,0	69,4	20,8	9,0	0,7	0,1	0,1
głównie na własne potrzeby	100,0	60,5	26,4	12,3	0,7	0,1	0,0
głównie na rynek	100,0	28,4	31,9	33,3	5,6	0,5	0,3
Gospodarstwa nieprowadzące produkcji rolniczej	100,0	64,4	22,8	11,2	1,3	0,2	0,2
W ODSETKACH WEDŁUG CELU PRODUKCJI							
OGÓŁEM	100,0	100,0	100,0	100,0	100,0	100,0	100,0
Gospodarstwa produkujące:							
wyłącznie na własne potrzeby	5,9	9,9	4,2	2,1	1,1	1,6	3,0
głównie na własne potrzeby	23,1	33,6	20,9	11,3	4,5	3,6	5,1
głównie na rynek	61,9	42,3	67,7	82,4	91,4	90,2	84,2
Gospodarstwa nieprowadzące produkcji rolniczej	9,1	14,2	7,1	4,1	3,0	4,6	7,7

W maju 2002 r. łącznie w województwie łódzkim było 120,8 tys. gospodarstw rolnych użytkujących trwałe użytki zielone, tj. 57,8% wszystkich gospodarstw rolnych posiadających użytki rolne.

Gospodarstwa rolne nieprowadzące produkcji rolniczej stanowiły 9,1% gospodarstw posiadających użytki zielone. Najwięcej gospodarstw rolnych posiadających trwałe użytki zielone – 61,9% produkowało głównie na rynek, głównie na własne potrzeby – 23,1% i tylko 5,9% gospodarstw z trwałymi użytkami zielonymi produkowało wyłącznie na własne potrzeby.

Powierzchnia zasiewów

Z ogólnej powierzchni uprawy **zbóż** w województwie, wynoszącej 610,3 tys. ha, prawie $\frac{2}{3}$ przypadają na plantacje powyżej 5 ha. W Polsce udział gospodarstw z takim arealem był znacznie większy i wyniósł 76,1%.

Tabl. 10. Powierzchnia uprawy zbóż według celu produkcji rolniczej i grup obszarowych powierzchni uprawy zbóż

WYSZCZEGÓLNIENIE	Ogółem	Grupy obszarowe powierzchni uprawy zbóż w ha					
		do 1 ha	1 - 2	2 - 5	5 - 10	10 - 15	15 i więcej
W HEKTARACH							
OGÓLEM	610338	11686	33442	166343	211315	80636	106917
Gospodarstwa produkujące wyłącznie na własne potrzeby	7197	1783	2075	2348	632	120	240
Gospodarstwa produkujące głównie na własne potrzeby	65719	7761	17890	31411	7457	593	607
Gospodarstwa produkujące głównie na rynek	537422	2141	13477	132584	203225	79923	106072
W ODSETKACH OGÓLNEJ POWIERZCHNI UPRAWY ZBÓŻ							
OGÓLEM	100,0	1,9	5,5	27,3	34,6	13,2	17,5
Gospodarstwa produkujące wyłącznie na własne potrzeby	100,0	24,8	28,8	32,6	8,8	1,7	3,3
Gospodarstwa produkujące głównie na własne potrzeby	100,0	11,8	27,2	47,8	11,3	0,9	0,9
Gospodarstwa produkujące głównie na rynek	100,0	0,4	2,5	24,7	37,8	14,9	19,7
W ODSETKACH WEDŁUG CELU PRODUKCJI							
OGÓLEM	100,0	100,0	100,0	100,0	100,0	100,0	100,0
Gospodarstwa produkujące wyłącznie na własne potrzeby	1,2	15,3	6,2	1,4	0,3	0,1	0,2
Gospodarstwa produkujące głównie na własne potrzeby	10,8	66,4	53,5	18,9	3,5	0,7	0,6
Gospodarstwa produkujące głównie na rynek	88,1	18,3	40,3	79,7	96,2	99,1	99,2

Ponad 88% arealu uprawy zbóż znajdowało się w gospodarstwach rolnych produkujących głównie na rynek, natomiast w gospodarstwach produkujących na własne potrzeby (głównie lub wyłącznie) około 12%.

Uprawą **zbóż** zajmowało się 139,4 tys. gospodarstw, tj. 89,5% wszystkich gospodarstw rolnych posiadających grunty rolne pod zasiewami.

Tabl. 11. Gospodarstwa rolne z uprawą zbóż według celu produkcji rolniczej i grup obszarowych powierzchni uprawy zbóż

WYSZCZEGÓLNIENIE	Ogółem	Grupy obszarowe powierzchni uprawy zbóż w ha					
		do 1 ha	1 - 2	2 - 5	5 - 10	10 - 15	15 i więcej
W LICZBACH BEZWZGLEDNYCH							
OGÓŁEM	139435	23125	24006	50679	31172	6816	3637
Gospodarstwa produkujące wyłącznie na własne potrzeby	6790	4273	1577	823	99	10	8
Gospodarstwa produkujące głównie na własne potrzeby	40536	15321	13096	10845	1204	51	19
Gospodarstwa produkujące głównie na rynek	92109	3531	9333	39011	29869	6755	3610
W ODSETKACH LICZBY GOSPODARSTW Z UPRAWĄ ZBÓŻ							
OGÓŁEM	100,0	16,6	17,2	36,3	22,4	4,9	2,6
Gospodarstwa produkujące wyłącznie na własne potrzeby	100,0	62,9	23,2	12,1	1,5	0,1	0,1
Gospodarstwa produkujące głównie na własne potrzeby	100,0	37,8	32,3	26,8	3,0	0,1	0,0
Gospodarstwa produkujące głównie na rynek	100,0	3,8	10,1	42,4	32,4	7,3	3,9
W ODSETKACH WEDŁUG CELU PRODUKCJI							
OGÓŁEM	100,0	100,0	100,0	100,0	100,0	100,0	100,0
Gospodarstwa produkujące wyłącznie na własne potrzeby	4,9	18,5	6,6	1,6	0,3	0,1	0,2
Gospodarstwa produkujące głównie na własne potrzeby	29,1	66,3	54,6	21,4	3,9	0,7	0,5
Gospodarstwa produkujące głównie na rynek	66,1	15,3	38,9	77,0	95,8	99,1	99,3

Gospodarstwa rolne produkujące **głównie na rynek** stanowiły prawie $\frac{2}{3}$ gospodarstw uprawiających zboża, natomiast pozostałe 34% to gospodarstwa produkujące **głównie lub wyłącznie** na własne potrzeby.

Tabl. 12. Powierzchnia uprawy ziemniaków według celu produkcji rolniczej i grup obszarowych powierzchni uprawy ziemniaków

WYSZCZEGÓLNIENIE	Ogółem	Grupy obszarowe powierzchni uprawy ziemniaków w ha					
		do 1 ha	1 - 2	2 - 5	5 - 10	10 - 15	15 i więcej
W HEKTARACH							
OGÓŁEM	94902	32663	29760	23268	6450	1257	1503
Gospodarstwa produkujące wyłącznie na własne potrzeby	1974	1684	206	79	5	-	-
Gospodarstwa produkujące głównie na własne potrzeby	11622	9060	2149	406	7	-	-
Gospodarstwa produkujące głównie na rynek	81305	21919	27405	22783	6438	1257	1503
W ODSETKACH OGÓLNEJ POWIERZCHNI UPRAWY ZIEMNIAKÓW							
OGÓŁEM	100,0	34,4	31,4	24,5	6,8	1,3	1,6
Gospodarstwa produkujące wyłącznie na własne potrzeby	100,0	85,3	10,4	4,0	0,3	-	-
Gospodarstwa produkujące głównie na własne potrzeby	100,0	78,0	18,5	3,5	0,1	-	-
Gospodarstwa produkujące głównie na rynek	100,0	27,0	33,7	28,0	7,9	1,5	1,8
W ODSETKACH WEDŁUG CELU PRODUKCJI							
OGÓŁEM	100,0	100,0	100,0	100,0	100,0	100,0	100,0
Gospodarstwa produkujące wyłącznie na własne potrzeby	2,1	5,2	0,7	0,3	0,1	-	-
Gospodarstwa produkujące głównie na własne potrzeby	12,2	27,7	7,2	1,7	0,1	-	-
Gospodarstwa produkujące głównie na rynek	85,7	67,1	92,1	97,9	99,8	100,0	100,0

Z ogólnej powierzchni uprawy **ziemniaków**, wynoszącej 94,9 tys. ha, prawie $\frac{2}{3}$ powierzchni uprawy tego ziemniopłodu przypadało na plantacje poniżej 2 ha.

Powierzchnie uprawy ziemniaków znajdowały się przede wszystkim w gospodarstwach produkujących **głównie na rynek**. W gospodarstwach tych znajdowało się 85,7% całej powierzchni tej uprawy, pozostałe 14,3% powierzchni w gospodarstwach produkujących **wyłącznie lub głównie na własne potrzeby**.

Liczba gospodarstw rolnych zajmujących się uprawą **ziemniaków** wyniosła 119,3 tys., tj. 76,6% wszystkich gospodarstw rolnych posiadających zasiewy. Najwięcej (70,3% ogółu) to gospodarstwa z powierzchnią upraw do 1 ha.

Tabl. 13. Gospodarstwa rolne z uprawą ziemniaków według celu produkcji rolniczej i grup obszarowych powierzchni uprawy ziemniaków

WYSZCZEGÓLNIENIE	Ogółem	Grupy obszarowe powierzchni uprawy ziemniaków w ha					
		do 1 ha	1 - 2	2 - 5	5 - 10	10 - 15	15 i więcej
W LICZBACH BEZWZGLĘDNYCH							
OGÓŁEM	119301	83901	25251	8954	1039	113	43
Gospodarstwa produkujące wyłącznie na własne potrzeby	7721	7512	177	31	#	-	-
Gospodarstwa produkujące głównie na własne potrzeby	31448	29393	1883	171	#	-	-
Gospodarstwa produkujące głównie na rynek	80132	46996	23191	8752	1037	113	43
W ODSETKACH LICZBY GOSPODARSTW Z UPRAWĄ ZIEMNIAKÓW							
OGÓŁEM	100,0	70,3	21,2	7,5	0,9	0,1	0,0
Gospodarstwa produkujące wyłącznie na własne potrzeby	100,0	97,3	2,3	0,4	#	-	-
Gospodarstwa produkujące głównie na własne potrzeby	100,0	93,5	6,0	0,5	#	-	-
Gospodarstwa produkujące głównie na rynek	100,0	58,6	28,9	10,9	1,3	0,1	0,1
W ODSETKACH WEDŁUG CELU PRODUKCJI							
OGÓŁEM	100,0	100,0	100,0	100,0	100,0	100,0	100,0
Gospodarstwa produkujące wyłącznie na własne potrzeby	6,5	9,0	0,7	0,3	#	-	-
Gospodarstwa produkujące głównie na własne potrzeby	26,4	35,0	7,5	1,9	#	-	-
Gospodarstwa produkujące głównie na rynek	67,2	56,0	91,8	97,7	99,8	100,0	100,0

Ponad $\frac{2}{3}$ gospodarstw rolnych produkujących ziemniaki to producenci produkujący **głównie na rynek**, natomiast pozostałe gospodarstwa produkowały **wyłącznie lub głównie na własne potrzeby**.

Powierzchnia uprawy **buraków cukrowych** w 2002 r. wyniosła 10,8 tys. ha, z tego 82,4% areалу znajdowało się na plantacjach do 5 ha.

Tabl. 14. Powierzchnia uprawy buraków cukrowych według celu produkcji rolniczej i grup obszarowych powierzchni uprawy buraków cukrowych

WYSZCZEGÓLNIENIE	Ogółem	Grupy obszarowe powierzchni uprawy buraków					
		do 1 ha	1 - 2	2 - 5	5 - 10	10 - 15	15 i więcej
W HEKTARACH							
OGÓLEM	10782	526	3661	4694	866	137	899
Gospodarstwa produkujące wyłącznie na własne potrzeby	-	-	-	-	-	-	-
Gospodarstwa produkujące głównie na własne potrzeby	79	27	25	28	-	-	-
Gospodarstwa produkujące głównie na rynek	10703	499	3636	4666	866	137	899
W ODSETKACH OGÓLNEJ POWIERZCHNI UPRAWY BURAKÓW CUKROWYCH							
OGÓLEM	100,0	4,9	34,0	43,5	8,0	1,3	8,3
Gospodarstwa produkujące wyłącznie na własne potrzeby	-	-	-	-	-	-	-
Gospodarstwa produkujące głównie na własne potrzeby	100,0	34,1	31,2	34,7	-	-	-
Gospodarstwa produkujące głównie na rynek	100,0	4,7	34,0	43,6	8,1	1,3	8,4
W ODSETKACH WEDŁUG CELU PRODUKCJI							
OGÓLEM	100,0	100,0	100,0	100,0	100,0	100,0	100,0
Gospodarstwa produkujące wyłącznie na własne potrzeby	-	-	-	-	-	-	-
Gospodarstwa produkujące głównie na własne potrzeby	0,7	5,1	0,7	0,6	-	-	-
Gospodarstwa produkujące głównie na rynek	99,3	94,9	99,3	99,4	100,0	100,0	100,0

Analizując powierzchnię uprawy buraków cukrowych w gospodarstwach z tą uprawą należy zauważyć, że na plantacjach powyżej 5 ha całość produkcji przeznaczona była na sprzedaż.

Gospodarstw zajmujących się uprawą buraków cukrowych było w łódzkim 5,9 tys., tj. 3,8% wszystkich gospodarstw rolnych posiadających grunty pod zasiewami. Udział gospodarstw zajmujących się tą uprawą w Polsce był większy i wyniósł 5,0% ogółu gospodarstw z gruntami pod zasiewami.

Tabl. 15. Gospodarstwa rolne z uprawą buraków cukrowych według celu produkcji rolniczej i grup obszarowych powierzchni uprawy buraków cukrowych

WYSZCZEGÓLNIENIE	Ogółem	Grupy obszarowe powierzchni uprawy buraków cukrowych w ha					
		do 1 ha	1 - 2	2 - 5	5 - 10	10 - 15	15 i więcej
W LICZBACH BEZWZGLĘDNYCH							
OGÓŁEM	5901	989	2930	1808	143	12	19
Gospodarstwa produkujące wyłącznie na własne potrzeby	-	-	-	-	-	-	-
Gospodarstwa produkujące głównie na własne potrzeby	109	79	20	10	-	-	-
Gospodarstwa produkujące głównie na rynek	5792	910	2910	1798	143	12	19
W ODSETKACH GOSPODARSTW Z UPRAWĄ BURAKÓW CUKROWYCH							
OGÓŁEM	100,0	16,8	49,7	30,6	2,4	0,2	0,3
Gospodarstwa produkujące wyłącznie na własne potrzeby	-	-	-	-	-	-	-
Gospodarstwa produkujące głównie na własne potrzeby	100,0	72,5	18,3	9,2	-	-	-
Gospodarstwa produkujące głównie na rynek	100,0	15,7	50,2	31,0	2,5	0,2	0,3
W ODSETKACH WEDŁUG CELU PRODUKCJI							
OGÓŁEM	100,0	100,0	100,0	100,0	100,0	100,0	100,0
Gospodarstwa produkujące wyłącznie na własne potrzeby	-	-	-	-	-	-	-
Gospodarstwa produkujące głównie na własne potrzeby	1,8	8,0	0,7	0,6	-	-	-
Gospodarstwa produkujące głównie na rynek	98,2	92,0	99,3	99,4	100,0	100,0	100,0

Prawie wszystkie (98,2%) gospodarstwa zajmujące się uprawą buraków cukrowych, produkowały na rynek, pozostałe 1,8% to gospodarstwa produkujące głównie na własne potrzeby.

Rzepak i rzepik w 2002 r. uprawiano na powierzchni 6,1 tys. ha, przy czym prawie połowa powierzchni tej uprawy znajdowała się na plantacjach 15 ha i więcej.

Tabl. 16. Powierzchnia uprawy rzepaku i rzepiku według celu produkcji rolniczej i grup obszarowych powierzchni uprawy rzepaku i rzepiku

WYSZCZEGÓLNIENIE	Ogółem	Grupy obszarowe powierzchni uprawy rzepaku i rzepiku w ha					
		do 1 ha	1 - 2	2 - 5	5 - 10	10 - 15	15 i więcej
W HEKTARACH							
OGÓŁEM	6098	53	340	1298	972	421	3012
Gospodarstwa produkujące wyłącznie na własne potrzeby	1	1	-	-	-	-	-
Gospodarstwa produkujące głównie na własne potrzeby	117	14	43	27	21	12	-
Gospodarstwa produkujące głównie na rynek	5979	38	297	1271	951	409	3012
W ODSETKACH POWIERZCHNI UPRAWY RZEPAKU I RZEPIKU							
OGÓŁEM	100,0	0,9	5,6	21,3	15,9	6,9	49,4
Gospodarstwa produkujące wyłącznie na własne potrzeby	100,0	100,0	-	-	-	-	-
Gospodarstwa produkujące głównie na własne potrzeby	100,0	11,9	36,8	22,7	18,3	10,4	-
Gospodarstwa produkujące głównie na rynek	100,0	0,6	5,0	21,3	15,9	6,8	50,4
W ODSETKACH WEDŁUG CELU PRODUKCJI							
OGÓŁEM	100,0	100,0	100,0	100,0	100,0	100,0	100,0
Gospodarstwa produkujące wyłącznie na własne potrzeby	0,0	2,3	-	-	-	-	-
Gospodarstwa produkujące głównie na własne potrzeby	1,9	26,0	12,7	2,0	2,2	2,9	-
Gospodarstwa produkujące głównie na rynek	98,1	71,7	87,3	98,0	97,8	97,1	100,0

Z analizy powierzchni uprawy rzepaku i rzepiku wynika, że większość uprawy tego gatunku (98,1%) przeznaczona było głównie na potrzeby rynku.

Według wyników PSR 2002 r. rzepak i rzepik uprawiało w województwie łódzkim 1,1 tys. gospodarstw, tj. 0,7% wszystkich gospodarstw z zasiewami (w Polsce – 2,1%).

Tabl. 17. Gospodarstwa rolne z uprawą rzepaku i rzepiku według celu produkcji rolniczej i grup obszarowych powierzchni uprawy rzepaku i rzepiku

WYSZCZEGÓLNIENIE	Ogółem	Grupy obszarowe powierzchni uprawy rzepaku i rzepiku					
		do 1 ha	1 - 2	2 - 5	5 - 10	10 - 15	15 i więcej
W LICZBACH BEZWZGLĘDNYCH							
OGÓLEM	1103	127	265	457	153	38	63
Gospodarstwa produkujące wyłącznie na własne potrzeby	8	8	-	-	-	-	-
Gospodarstwa produkujące głównie na własne potrzeby	91	44	33	10	3	#	-
Gospodarstwa produkujące głównie na rynek	1004	75	232	447	150	37	63
W ODSETKACH LICZBY GOSPODARSTW Z UPRAWĄ RZEPAKU I RZEPIKU							
OGÓLEM	100,0	11,5	24,0	41,4	13,9	3,4	5,7
Gospodarstwa produkujące wyłącznie na własne potrzeby	100,0	100,0	-	-	-	-	-
Gospodarstwa produkujące głównie na własne potrzeby	100,0	48,4	36,3	11,0	3,3	#	-
Gospodarstwa produkujące głównie na rynek	100,0	7,5	23,1	44,5	14,9	3,7	6,3
W ODSETKACH WEDŁUG CELU PRODUKCJI							
OGÓLEM	100,0	100,0	100,0	100,0	100,0	100,0	100,0
Gospodarstwa produkujące wyłącznie na własne potrzeby	0,7	6,3	-	-	-	-	-
Gospodarstwa produkujące głównie na własne potrzeby	8,3	34,6	12,5	2,2	2,0	#	-
Gospodarstwa produkujące głównie na rynek	91,0	89,1	87,5	97,8	98,0	97,4	100,0

Gospodarstwa produkujące **głównie na rynek** stanowiły 91,0% ogółu gospodarstw zajmujących się uprawą rzepaku i rzepiku, natomiast 9,0% produkowało na **własne potrzeby** (wyłącznie lub głównie).

Warzywa gruntowe w 2002 r. uprawiano na powierzchni ponad 22,4 tys. ha, przy czym ¼ całkowitego areалу ich uprawy znajdowało się na plantacjach o powierzchni do 1 ha.

Tabl. 18. Powierzchnia uprawy warzyw gruntowych według celu produkcji rolniczej i grup obszarowych powierzchni uprawy warzyw gruntowych

WYSZCZEGÓLNIENIE	Ogółem	Grupy obszarowe powierzchni uprawy warzyw gruntowych w ha					
		do 1 ha	1 - 2	2 - 5	5 - 10	10 - 15	15 i więcej
W HEKTARACH							
OGÓŁEM	22433	5799	4922	6842	2935	673	1262
Gospodarstwa produkujące wyłącznie na własne potrzeby	346	318	17	3	8	-	-
Gospodarstwa produkujące głównie na własne potrzeby	1252	1083	121	41	7	-	-
Gospodarstwa produkujące głównie na rynek	20835	4397	4785	6798	2920	673	1262
W ODSETKACH POWIERZCHNI UPRAWY WARZYW GRUNTOWYCH							
OGÓŁEM	100,0	25,8	21,9	30,5	13,1	3,0	5,6
Gospodarstwa produkujące wyłącznie na własne potrzeby	100,0	92,0	4,8	0,9	2,3	-	-
Gospodarstwa produkujące głównie na własne potrzeby	100,0	86,5	9,7	3,3	0,6	-	-
Gospodarstwa produkujące głównie na rynek	100,0	21,1	23,0	32,6	14,0	3,2	6,1
W ODSETKACH WEDŁUG CELU PRODUKCJI							
OGÓŁEM	100,0	100,0	100,0	100,0	100,0	100,0	100,0
Gospodarstwa produkujące wyłącznie na własne potrzeby	1,5	5,5	0,3	0,0	0,3	-	-
Gospodarstwa produkujące głównie na własne potrzeby	5,6	18,7	2,5	0,6	0,2	-	-
Gospodarstwa produkujące głównie na rynek	92,9	75,8	97,2	99,4	99,5	100,0	100,0

Z analizy wynika, że w gospodarstwach produkujących **głównie na potrzeby rynku** znajdowało się 92,9% całkowitej powierzchni uprawy warzyw gruntowych.

Liczba gospodarstw rolnych zajmujących się uprawą **warzyw gruntowych** wyniosła niecałe 41,1 tys. co stanowiło 26,4% wszystkich gospodarstw rolnych posiadających grunty pod zasiewami. Jest to nieco mniej niż w Polsce, gdzie uprawy warzyw gruntowych znajdowały się w prawie co trzecim gospodarstwie z zasiewami.

Tabl. 19. Gospodarstwa rolne z uprawą warzyw gruntowych według celu produkcji rolniczej i grup obszarowych powierzchni uprawy warzyw gruntowych

WYSZCZEGÓLNIENIE	Ogółem	Grupy obszarowe powierzchni uprawy warzyw gruntowych w ha					
		do 1 ha	1 - 2	2 - 5	5 - 10	10 - 15	15 i więcej
W LICZBACH BEZWZGLĘDNYCH							
OGÓŁEM	41091	34243	3896	2397	459	58	38
Gospodarstwa produkujące wyłącznie na własne potrzeby	4425	4410	13	#	#	-	-
Gospodarstwa produkujące głównie na własne potrzeby	11070	10957	97	15	#	-	-
Gospodarstwa produkujące głównie na rynek	25596	18876	3786	2381	457	58	38
W ODSETKACH LICZBY GOSPODARSTW Z UPRAWĄ WARZYW GRUNTOWYCH							
OGÓŁEM	100,0	83,3	9,5	5,8	1,1	0,1	0,1
Gospodarstwa produkujące wyłącznie na własne potrzeby	100,0	99,7	0,3	#	#	-	-
Gospodarstwa produkujące głównie na własne potrzeby	100,0	99,0	0,9	0,1	#	-	-
Gospodarstwa produkujące głównie na rynek	100,0	73,7	14,8	9,3	1,8	0,2	0,1
W ODSETKACH WEDŁUG CELU PRODUKCJI							
OGÓŁEM	100,0	100,0	100,0	100,0	100,0	100,0	100,0
Gospodarstwa produkujące wyłącznie na własne potrzeby	10,8	12,9	0,3	#	#	-	-
Gospodarstwa produkujące głównie na własne potrzeby	26,9	32,0	2,5	0,6	#	-	-
Gospodarstwa produkujące głównie na rynek	62,3	55,1	97,2	99,3	99,6	100,0	100,0

Spośród ogółu gospodarstw rolnych zajmujących się w województwie łódzkim uprawą warzyw gruntowych 62,3% produkowało **głównie na rynek**, natomiast **na własne potrzeby** (wyłącznie i głównie) 37,7%. Udział produkcji na rynek jest w łódzkim o ponad połowę wyższy od krajowego (40,1%).

Zwierzęta gospodarskie

Wyniki Powszechnego Spisu Rolnego 2002 roku wykazały, że przeciętnie na 1 gospodarstwo w województwie łódzkim przypadało:

- bydła 2,1 szt,
- trzody chlewnej 6,6 szt,
- owiec, kóz, koni 0,1 szt,
- drobiu ogółem 84,9 szt.

Wśród badanych 166,1 tys. gospodarstw prowadzących produkcję rolniczą; (na własne potrzeby oraz na rynek) 49,9% gospodarstw utrzymywało bydło, w tym krowy 47,1%, 37,9% utrzymywało trzodę chlewną, w tym lochy 25,4%, 0,8% posiadało owce, 53,4% drób kurzy w tym 10,4% - brojlery.

Spośród gospodarstw rolnych prowadzących chów bydła:

- 19,1% posiadało 1 szt,
- 19,4% „ 2 szt,
- 22,9% „ 3-4 szt,
- 23,8% „ 5-9 szt,
- 11,6% „ 10-19 szt,
- 3,2% „ 20 szt i więcej.

W maju 2002 r. 81,8% gospodarstw rolnych utrzymujących bydło produkowało na rynek natomiast pozostałe 18,2% wyłącznie lub głównie na własne potrzeby. Odsetek gospodarstw prowadzących produkcję wyłącznie na własne potrzeby znacząco zmniejszał się wraz ze wzrostem skali chowu bydła z 67,1% dla – gospodarstw utrzymujących 1 szt do 0,1% – dla gospodarstw powyżej 20 sztuk.

W grupie gospodarstw produkujących głównie na rynek ponad połowa z nich (53,3%) posiada od 3 do 9 sztuk bydła.

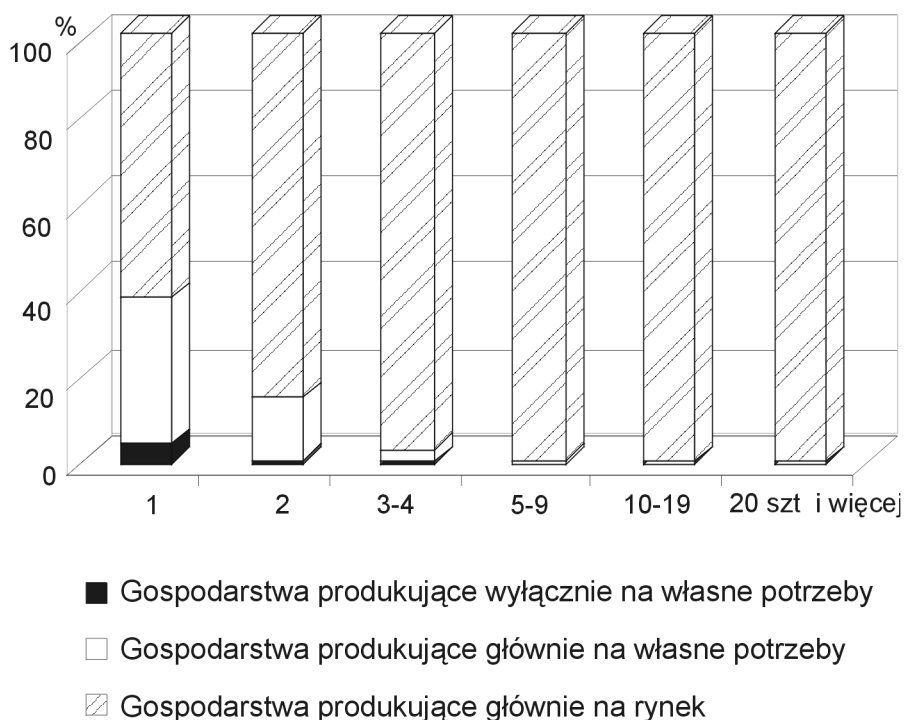
Tabl. 20. Gospodarstwa rolne według skali chowu bydła i celu produkcji rolniczej

WYSZCZEGÓLNIENIE	Ogółem	Gospodarstwa posiadające bydło w sztukach					
		1	2	3 - 4	5 - 9	10 - 19	20 i więcej
W LICZBACH BEZWZGLĘDNYCH							
OGÓLEM	82965	15825	16122	18977	19763	9607	2671
Gospodarstwa produkujące wyłącznie na własne potrzeby	1622	1088	375	128	22	7	#

Tabl. 20. Gospodarstwa rolne według skali chowu bydła i celu produkcji rolniczej (dok.)

WYSZCZEGÓLNIENIE	Ogółem	Gospodarstwa posiadające bydło w sztukach					
		1	2	3 - 4	5 - 9	10 - 19	20 i więcej
W LICZBACH BEZWZGLĘDNYCH (dok.)							
Gospodarstwa produkujące głównie na własne potrzeby	13525	6804	4206	2041	421	38	7
Gospodarstwa produkujące głównie na rynek	67818	7933	11541	16808	19312	9562	2662
W ODSETKACH WEDŁUG SKALI CHOWU							
OGÓLEM	100,0	19,1	19,4	22,9	23,8	11,6	3,2
Gospodarstwa produkujące wyłącznie na własne potrzeby	100,0	67,1	23,1	7,9	1,4	0,4	#
Gospodarstwa produkujące głównie na własne potrzeby	100,0	50,3	31,1	15,1	3,1	0,3	0,1
Gospodarstwa produkujące głównie na rynek	100,0	11,7	17,0	24,8	28,5	14,1	3,9
W ODSETKACH WEDŁUG CELU PRODUKCJI							
OGÓLEM	100,0	100,0	100,0	100,0	100,0	100,0	100,0
Gospodarstwa produkujące wyłącznie na własne potrzeby	2,0	6,9	2,3	0,7	0,1	0,1	#
Gospodarstwa produkujące głównie na własne potrzeby	16,3	43,0	26,1	10,8	2,1	0,4	0,3
Gospodarstwa produkujące głównie na rynek	81,7	50,1	71,6	88,6	97,7	99,5	99,6

Wykres 3. **Struktura gospodarstw rolnych według skali chowu krów i celu produkcji rolniczej**



Wśród gospodarstw posiadających tylko 1 krowę – 4,6% to gospodarstwa produkujące wyłącznie na własne potrzeby, 33,8% głównie na własne potrzeby, a 61,6% na rynek. W pozostałych gospodarstwach utrzymujących powyżej jednej krowy zmniejszał się udział produkujących wyłącznie i głównie na własne potrzeby, a wzrastał udział produkujących na rynek, i tak gospodarstwa powyżej 5 sztuk krów prawie wszystkie produkowały na sprzedaż.

W 2002 r. wśród podmiotów prowadzących chów i hodowlę trzody chlewnej:

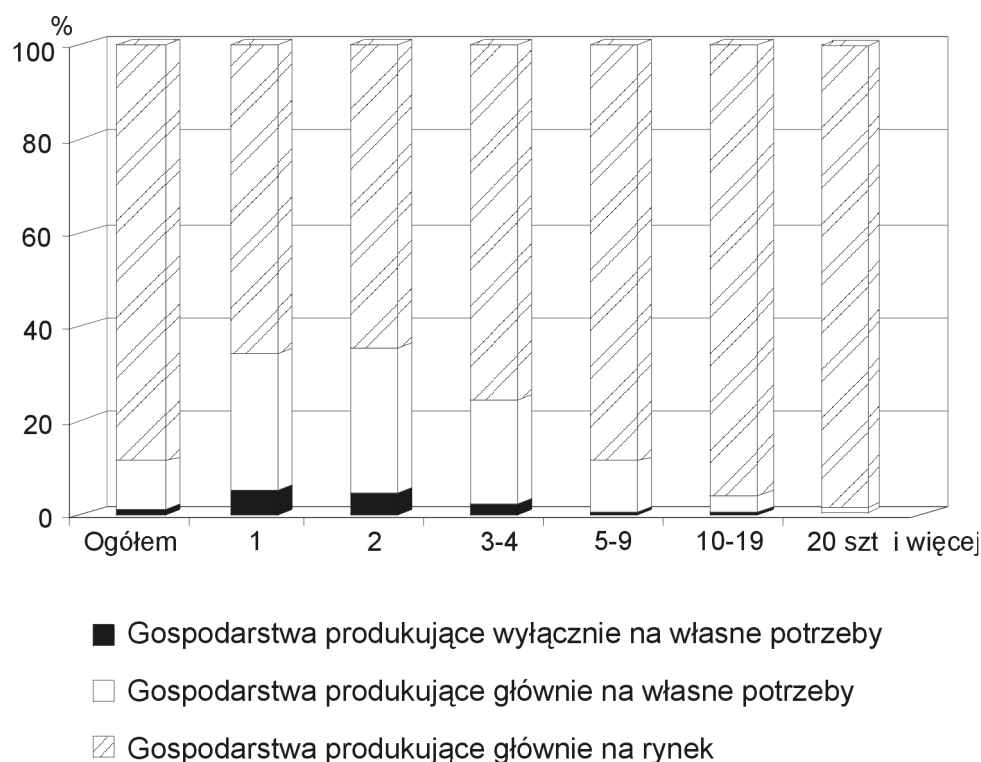
- 5,2% gospodarstw posiadało 1 szt,
- 8,7% „ „ 2 szt,
- 12,1% „ „ 3-4 szt,
- 18,6% „ „ 5-9 szt,
- 25,1% „ „ 10-19 szt,
- 30,3% „ „ 20 i więcej.

Tabl. 21. Gospodarstwa rolne według skali chowu trzody chlewnej i celu produkcji rolniczej

WYSZCZEGÓLNIENIE	Ogółem	Gospodarstwa posiadające trzodę chlewną w sztukach					
		1	2	3 - 4	5 - 9	10 - 19	20 i więcej
W LICZBACH BEZWZGLĘDNYCH							
OGÓŁEM	63039	3273	5513	7638	11715	15804	19096
Gospodarstwa produkujące wyłącznie na własne potrzeby	715	170	246	157	73	41	28
Gospodarstwa produkujące głównie na własne potrzeby	6392	956	1708	1698	1242	596	192
Gospodarstwa produkujące głównie na rynek	55932	2147	3559	5783	10400	15167	18876
W ODSETKACH WEDŁUG SKALI CHOWU							
OGÓŁEM	100,0	5,2	8,7	12,1	18,6	25,1	30,3
Gospodarstwa produkujące wyłącznie na własne potrzeby	100,0	23,8	34,4	22,0	10,2	5,7	3,9
Gospodarstwa produkujące głównie na własne potrzeby	100,0	15,0	26,7	26,6	19,4	9,3	3,0
Gospodarstwa produkujące głównie na rynek	100,0	3,8	6,4	10,3	18,6	27,1	33,7

Odsetek gospodarstw utrzymujących trzodę chlewną na własne potrzeby znacząco zmniejszył się ze wzrostem skali chowu świń, z 34,4% – dla posiadających 2 sztuki do tylko 3,9% powyżej 20 sztuk. W gospodarstwach towarowych, tj. produkujących głównie na rynek wystąpiła oczywiście tendencja odwrotna, tzn. wraz ze wzrostem skali produkcji wzrastał udział takich właśnie gospodarstw.

Wykres 4. **Struktura gospodarstw rolnych według skali chowu trzody chlewnej i celu produkcji rolniczej**



Udział gospodarstw utrzymujących trzodę chlewną i produkujących na rynek wyniósł niespełna 90%, a produkujących wyłącznie i głównie na własne potrzeby odpowiednio 1,1% i 10,1%.

W gospodarstwach posiadających lochy odnotowano wzrost odsetka gospodarstw towarowych (94,3%) oraz spadek udziału produkujących wyłącznie i głównie na własne potrzeby (0,4%, 5,3%).

Tabl. 22. Gospodarstwa rolne według skali chowu loch i celu produkcji rolniczej

WYSZCZEGÓLNIENIE	Ogółem	Gospodarstwa posiadające lochy w sztukach					
		1	2	3 - 4	5 - 9	10 - 19	20 i więcej
W LICZBACH BEZWZGLĘDNYCH							
OGÓŁEM	42162	13859	12152	9428	4752	1441	530
Gospodarstwa produkujące wyłącznie na własne potrzeby	181	116	41	15	6	#	#

Tabl. 22. Gospodarstwa rolne według skali chowu lochy i celu produkcji rolniczej (dok.)

WYSZCZEGÓLNIENIE	Ogółem	Gospodarstwa posiadające lochy w sztukach					
		1	2	3 - 4	5 - 9	10 - 19	20 i więcej
W LICZBACH BEZWZGLĘDNYCH (dok.)							
Gospodarstwa produkujące głównie na własne potrzeby	2227	1372	556	232	59	8	-
Gospodarstwa produkujące głównie na rynek	39754	12371	11555	9181	4687	1431	529
W ODSETKACH WEDŁUG SKALI CHOWU							
OGÓŁEM	100,0	32,9	28,8	22,4	11,3	3,4	1,3
Gospodarstwa produkujące wyłącznie na własne potrzeby	100,0	64,1	22,7	8,3	3,3	#	#
Gospodarstwa produkujące głównie na własne potrzeby	100,0	61,6	25,0	10,4	2,6	0,4	-
Gospodarstwa produkujące głównie na rynek	100,0	31,1	29,1	23,1	11,8	3,6	1,3
W ODSETKACH WEDŁUG CELU PRODUKCJI							
OGÓŁEM	100,0	100,0	100,0	100,0	100,0	100,0	100,0
Gospodarstwa produkujące wyłącznie na własne potrzeby	0,4	0,8	0,3	0,2	0,1	#	#
Gospodarstwa produkujące głównie na własne potrzeby	5,3	9,9	4,6	2,5	1,2	0,6	-
Gospodarstwa produkujące głównie na rynek	94,3	89,3	95,1	97,4	98,6	99,3	99,8

W 2002 r. utrzymywała się niekorzystna tendencja w chowie owiec i dlatego zaledwie 66,7% gospodarstw utrzymujących owce produkowało głównie na rynek. Potwierdzeniem tych tendencji jest również małe zainteresowanie rolników produkcją owczarską, gdyż zaledwie 1248 gospodarstw w łódzkim posiadało owce, w tym aż 66,7% stada poniżej 9 sztuk.

Tabl. 23. Struktura gospodarstw rolnych według skali chowu owiec i celu produkcji rolniczej

WYSZCZEGÓLNIENIE	Ogółem	Gospodarstwa posiadające owce w sztukach			
		1 - 4	5 - 9	10 - 19	20 i więcej
W LICZBACH BEZWZGLĘDNYCH					
OGÓŁEM	1248	583	249	128	288
Gospodarstwa produkujące wyłącznie na własne potrzeby ..	107	57	29	11	10
Gospodarstwa produkujące głównie na własne potrzeby	309	170	74	37	28
Gospodarstwa produkujące głównie na rynek	832	356	146	80	250
W ODSETKACH WEDŁUG SKALI CHOWU					
OGÓŁEM	100,0	46,7	20,0	10,3	23,1
Gospodarstwa produkujące wyłącznie na własne potrzeby ..	100,0	53,3	27,1	10,3	9,3
Gospodarstwa produkujące głównie na własne potrzeby	100,0	55,0	23,9	12,0	9,1
Gospodarstwa produkujące głównie na rynek	100,0	42,8	17,5	9,6	30,0
W ODSETKACH WEDŁUG CELU PRODUKCJI					
OGÓŁEM	100,0	100,0	100,0	100,0	100,0
Gospodarstwa produkujące wyłącznie na własne potrzeby ..	8,6	9,8	11,6	8,6	3,5
Gospodarstwa produkujące głównie na własne potrzeby	24,8	29,2	29,7	28,9	9,7
Gospodarstwa produkujące głównie na rynek	66,7	61,0	58,7	62,5	86,8

Spośród 88,7 tys. gospodarstw utrzymujących drób kurzy 69,2% produkowało głównie na rynek, a pozostałe na własne potrzeby, głównie i wyłącznie, odpowiednio 24,2% i 6,6%.

Wśród jednostek prowadzących chów drobiu kurzego w wieku powyżej 2 tygodni:

- 98,1%	posiadało	1-99 szt,
- 1,4%	„	100-499 szt,
- 0,1%	„	500-4999 szt,
- 0,3%	„	5000-49999 szt,
- 0,1%	„	50000 i więcej.

Udział dochodów z działalności rolniczej w dochodach gospodarstw domowych

Według danych PSR 2002 r. w województwie łódzkim z ogółu gospodarstw domowych z użytkownikiem gospodarstwa rolnego (209,4 tys. gospodarstw) działalność rolniczą prowadziło 80,5% gospodarstw, tj. 168,6 tys.

Analiza zebranych danych pozwala stwierdzić, że dla 38,4% gospodarstw dochody z działalności rolniczej stanowiły co najmniej połowę osiąganych dochodów, natomiast 49,6% gospodarstw uzyskiwało dochody z rolnictwa mniejsze niż 30% ogólnych dochodów

gospodarstwa domowego. Wśród analizowanych gospodarstw domowych z użytkownikiem gospodarstwa rolnego ponad 40% gospodarstw prowadziło produkcję rolniczą na własne potrzeby (głównie – 31,2% i 9,3% – wyłącznie), a blisko 58% – głównie na rynek.

W grupie gospodarstw produkujących **wyłącznie na własne potrzeby** znaczący udział miały dochody spoza rolnictwa, bowiem dla aż 78% gospodarstw domowych z użytkownikiem gospodarstwa rolnego dochody z działalności rolniczej stanowiły jedynie mniej niż 10% dochodów ogółem, a dla 14% - zawarte były w przedziale 10-30%. Warto przy tym zwrócić uwagę, że dla blisko 5% gospodarstw produkcja wyłącznie na własne potrzeby stanowiła 90% wszystkich dochodów gospodarstwa domowego.

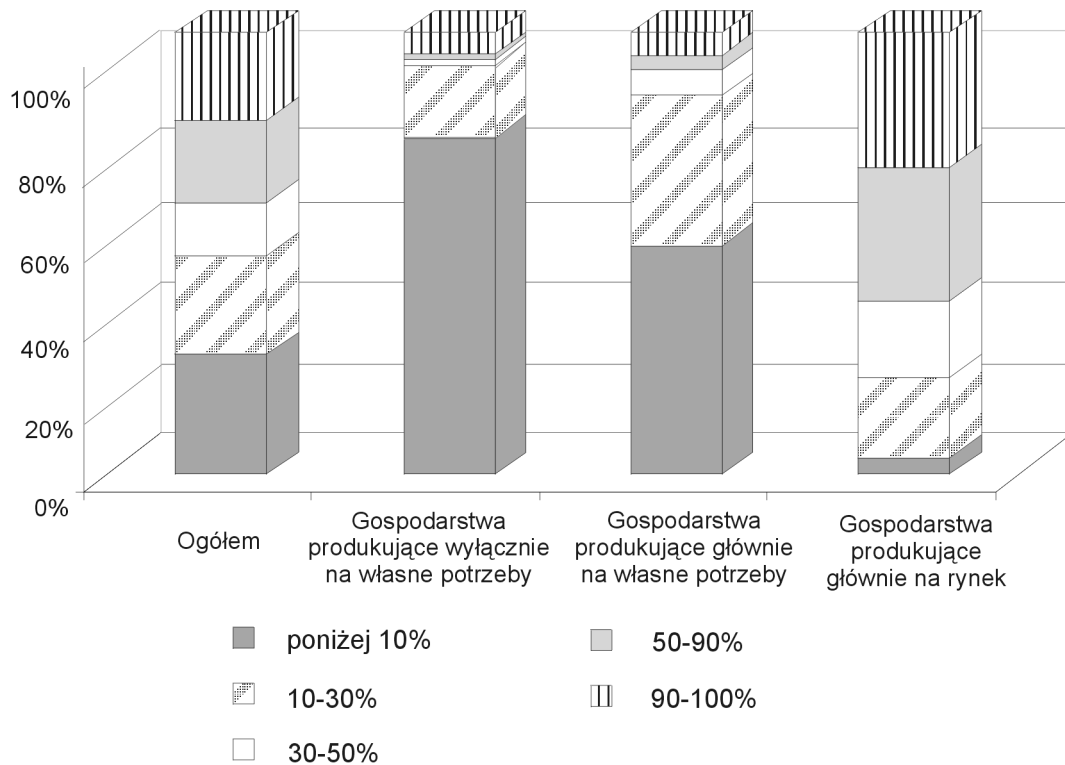
Dla ponad połowy gospodarstw produkujących **głównie na własne potrzeby** dochody z działalności rolniczej stanowiły mniej niż 10% dochodów ogółem, a dla 34% - w granicach 10-30%. Tylko 8% gospodarstw uzyskiwało dochody z rolnictwa powyżej 50% dochodów ogółem.

Tabl. 24. Gospodarstwa indywidualne uzyskujące dochody z działalności rolniczej według celu produkcji rolniczej

WYSZCZEGÓLNIENIE	Gospodarstwa domowe z użytkownikiem gospodarstwa indywidualnego			
	ogółem	w tym produkujące		
		wyłącznie na własne potrzeby	głównie na własne potrzeby	głównie na rynek
OGÓŁEM:				
w tysiącach	168,6	15,6	52,6	97,7
w odsetkach według udziału dochodów z działalności rolniczej w dochodach ogółem:				
poniżej 30%	49,6	92,7	85,8	22,0
30-50	12,0	1,5	5,8	17,4
50-100	38,4	5,9	8,4	60,7
w tym 90% i więcej	19,7	4,9	5,1	30,3

Jak widać dla ponad 60% gospodarstw produkujących **głównie na rynek** dochody z działalności rolniczej stanowiły co najmniej połowę ogólnych dochodów gospodarstwa domowego.

Wykres 5. **Udział dochodów z działalności rolniczej w dochodach ogółem gospodarstw domowych z użytkownikiem gospodarstwa indywidualnego**



Towarowa produkcja rolnicza w gospodarstwach rolnych w roku 2001/2002

Według danych Powszechnego Spisu Rolnego rolnicza produkcja towarowa w roku gospodarczym 2001/2002 w województwie łódzkim wyniosła 2642,8 mln zł, a realizowało ją 150,5 tys. gospodarstw.

Produkcja towarowa wyniosła w przeliczeniu:

- na 1 gospodarstwo – 17565 zł,
- na 1 ha UR – 2545 zł,
- na 1 pełnozatrudnionego – 14029 zł.

Produkcja towarowa zrealizowana w łódzkim na 1 gospodarstwo była niższa niż przeciętnie w kraju o 2444 zł, tj. o 12,2%. Nieco wyższa (o 4,8%) była produkcja na 1 ha UR, natomiast zdecydowanie niższa produkcja przeliczona na 1 pełnozatrudnionego (o 17,4%).

Największą przeciętną wartość sprzedaży wynoszącą 359,4 tys. zł na 1 gospodarstwo uzyskało tylko 1,8% gospodarstw rolnych utrzymujących w roku 2001/2002 kontakty z rynkiem.

Gospodarstwa indywidualne powyżej 1 ha UR (133,4 tys.), tj. 88,7% ogółu gospodarstw realizujących produkcję towarową sprzedały produkty rolne o wartości 2457,4 mln zł, co stanowiło około 93% ogólnej wartości produkcji towarowej. Przeciętne gospodarstwo tej grupy sprzedało produkty za kwotę 18422 zł. W przeliczeniu na 1 ha UR wartość produkcji towarowej wyniosła 2426 zł, a na 1 pełnozatrudnionego 13609 zł.

Gospodarstwa indywidualne o powierzchni do 1 ha UR (16,9 tys., tj. 11,2% gospodarstw realizujących produkcję towarową) wytworzyły jedynie 1,7% ogólnej jej wartości, a 0,1 tys. gospodarstw pozostałych – 5,4%.

Tabl. 25. Towarowa produkcja rolnicza w roku gospodarczym 2001/2002

WYSZCZEGÓLNIENIE	Ogółem	Gospodarstwa indywidualne			Gospodarstwa pozostałe
		razem	o powierzchni użytków rolnych		
			do 1 ha	powyżej 1 ha	
Gospodarstwa realizujące produkcję towarową:					
w sztukach	150460	150315	16916	133399	145
w odsetkach	100,0	99,9	11,2	88,7	0,1
w % ogólnej liczby gospodarstw prowadzących produkcję rolniczą.....	90,6	90,6	67,4	94,7	81,0
Wartość produkcji towarowej:					
ogółem w mln zł	2642,8	2501,4	44,0	2457,4	141,4
w odsetkach	100,0	94,6	1,7	92,9	5,4

Wśród ogółu gospodarstw indywidualnych realizujących produkcję towarową 65,0% stanowiły gospodarstwa, które sprzedały w badanym okresie produkty rolne w kwocie 3 tys. zł i więcej. Pozostałe 35,0% gospodarstw prowadziło działalność rolniczą głównie na potrzeby własne, a tylko część wytworzonej produkcji o wartości nieprzekraczającej 3 tys. zł przeznaczyło na rynek.

Średni poziom produkcji towarowej w gospodarstwach produkujących **głównie na rynek** wyniósł na 1 gospodarstwo 26,5 tys. zł, zaś produkujących **głównie na potrzeby własne** 0,9 tys. zł. W przeliczeniu na 1 ha UR wartość sprzedaży w gospodarstwach produkujących głównie na rynek była 8-krotnie większa niż w gospodarstwach produkujących głównie na potrzeby własne.

Tabl. 26. Gospodarstwa realizujące produkcję towarową według celu produkcji rolniczej

WYSZCZEGÓLNIENIE	Ogółem	W tym gospodarstwa produkujące	
		głównie na własne potrzeby	głównie na rynek
Gospodarstwa realizujące produkcję towarową:			
w sztukach	150460	52605	97837
w odsetkach	100,0	35,0	65,0
Wartość produkcji towarowej:			
ogółem: w mln zł	2642,8	45,4	2597,4
w odsetkach	100,0	1,7	98,3
na 1 gospodarstwo w zł	17565	862	26548
na 1 ha UR w zł	2545	343	2866
na 1 pełnozatrudnionego w zł	14029	1454	16524

Wśród gospodarstw rolnych, które w roku gospodarczym 2001/2002 sprzedały produkty rolne w kwocie 3 tys. zł i więcej zdecydowaną większość stanowiły gospodarstwa realizujące produkcję towarową w przedziale 5-15 tys. zł (39,6%). Blisko 18% gospodarstw wykazało sprzedaż niższą rzędu 3-5 tys. zł rocznie. Również około 18% gospodarstw rolnych uzyskało wartość produkcji sprzedanej w granicach 15-25 tys. zł. Najwyższą produkcję o skali 25 tys. zł i więcej wytwarzało 25,1% gospodarstw.

Ważniejsze wydatki, zadłużenie oraz spłaty kredytów

Spis rolny wykazał, że w roku 2001/2002 wydatki poniesione przez gospodarstwa rolne na cele inwestycyjne i na bieżącą produkcję rolną wyniosły łącznie 1780,8 mln zł, w tym w gospodarstwach indywidualnych powyżej 1 ha UR – 1718,8 mln zł. Nakłady o charakterze inwestycyjnym, obejmujące zakupy, budowę oraz modernizację środków trwałych stanowiły 39,6% omawianych wydatków natomiast 60,4% to wydatki na bieżącą produkcję. Nakłady inwestycyjne w przeliczeniu na 1 ha UR wyniosły średnio 1274 zł (w Polsce – 1027 zł), zaś wydatki na bieżącą produkcję – 1035 zł, a w przeliczeniu na 1 gospodarstwo odpowiednio: 11,8 tys. zł i 7,9 tys. zł.

W ogólnej liczbie gospodarstw, ponoszących nakłady inwestycyjne blisko 77% stanowiły gospodarstwa produkujące głównie na rynek, a 23% produkujące głównie, bądź wyłącznie na własne potrzeby.

Tabl. 27. Gospodarstwa rolne ponoszące wydatki na cele inwestycyjne i produkcyjne

WYSZCZEGÓLNIENIE	Gospodarstwa ponoszące nakłady inwestycyjne			Gospodarstwa ponoszące nakłady produkcyjne		
	w sztukach	w odsetkach	w % ogółu gospodarstw prowadzących działalność rolniczą	w sztukach	w odsetkach	w % ogółu gospodarstw prowadzących działalność rolniczą
OGÓLEM	59732	100,0	42,4	136793	100,0	97,0
Gospodarstwa produkujące:						
wyłącznie na własne potrzeby	2155	3,6	28,8	5362	3,9	71,8
głównie na własne potrzeby	11626	19,5	31,0	35779	26,2	95,4
głównie na rynek	45951	76,9	47,8	95652	69,9	99,6

Najwyższe nakłady inwestycyjne poniosły gospodarstwa realizujące jednocześnie największą sprzedaż produkcji rolnej. W grupie gospodarstw realizujących produkcję towarową wynoszącą 25-50 tys. zł około 61% z nich poniosło nakłady inwestycyjne. W miarę wzrostu skali sprzedaży udział gospodarstw inwestujących zwiększał się do blisko 74% w grupie gospodarstw o wartości produkcji sprzedanej 50-100 tys. zł i prawie 79% przy wartości produkcji – 100 tys. zł i więcej. Znacznie rzadziej inwestowały gospodarstwa wytwarzające produkcję towarową o niższej wartości. W grupie gospodarstw o wartości sprzedaży do 5 tys. zł odsetek gospodarstw inwestujących stanowił tylko nieco więcej niż 35% ogólnej ich liczby.

Tabl. 28. Gospodarstwa rolne, które poniosły wydatki według skali sprzedaży

WYSZCZEGÓLNIENIE	Gospodarstwa produkujące głównie na rynek, które poniosły					
	nakłady inwestycyjne			nakłady na bieżącą produkcję		
	w sztukach	w odsetkach	w % ogółu gospodarstw prowadzących działalność rolniczą	w sztukach	w odsetkach	w % ogółu gospodarstw prowadzących działalność rolniczą
OGÓLEM	45951	100,0	47,8	95652	100,0	99,6
Gospodarstwa o wartości sprzedaży:						
3 – 5 tys.	5805	12,6	35,4	16288	17,0	99,3
5 – 15	15376	33,5	40,4	37825	39,5	99,5
15 – 25	8543	18,6	49,8	17112	17,9	99,7
25 – 50	9123	19,9	60,8	14986	15,7	99,8
50 – 100	5018	10,9	73,7	6793	7,1	99,8
100 tys. zł i więcej	2086	4,5	78,6	2648	2,8	99,8

Według danych Powszechnego Spisu Rolnego 2002 r. w województwie łódzkim było 38,5 tys. gospodarstw rolnych spłacających kredyty i pożyczki.

Gospodarstw zadłużonych z tytułu kredytów inwestycyjnych było 13,5 tys., natomiast zadłużonych z tytułu kredytów bieżących – 29,2 tys., co stanowiło odpowiednio: 9,6% i 20,7% ogólnej liczby gospodarstw indywidualnych (powyżej 1 ha UR oraz gospodarstw osób prawnych i jednostek organizacyjnych niemających osobowości prawnej).

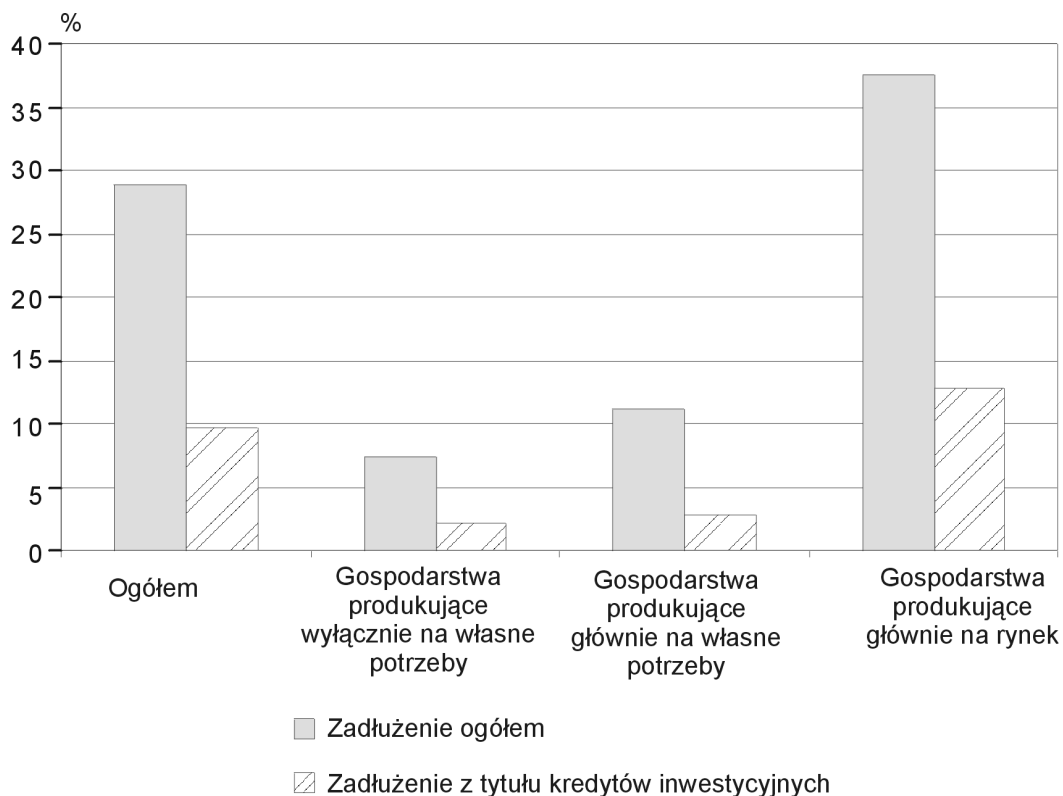
Wartość zobowiązań z tytułu kredytów i pożyczek ciążących na gospodarstwach rolnych objętych spisem wyniosła w końcu maja 2002 r. 503,8 mln zł, w tym 291,1 mln – z tytułu kredytów inwestycyjnych i 168,3 mln zł z tytułu kredytów bieżących.

Tabl. 29. Zadłużenie gospodarstw rolnych
Stan w dniu 20 V 2002 r.

WYSZCZEGÓLNIENIE	Ogółem	Z tytułu kredytów	
		inwestycyjnych	bieżących
Gospodarstwa zadłużone:			
w tysiącach	40,8	13,5	29,2
w % ogólnej liczby gospodarstw prowadzących działalność rolniczą	28,9	9,6	20,7
Zadłużenie w złotych:			
na 1 gospodarstwo	12354	21558	5759
na 1 ha UR	1103	1524	528

Kwota zadłużenia, która średnio na 1 gospodarstwo wyniosła niecałe 12,4 tys. zł była wyraźnie niższa niż przeciętnie w Polsce (22,8 tys. zł). Przeciętne zadłużenie z tytułu kredytów inwestycyjnych było niższe o około 8,7 tys. zł, a z tytułu kredytów bieżących o 5,4 tys. zł.

Wykres 6. **Udział gospodarstw zadłużonych w ogólnej liczbie gospodarstw prowadzących działalność rolniczą**



Ogólny poziom zadłużenia kredytowego w przeliczeniu na 1 ha UR wyniósł średnio 1103 zł, z tego z tytułu kredytów inwestycyjnych 1524 zł i 528 zł z tytułu kredytów bieżących.

Spośród gospodarstw obciążonych zadłużeniem 98,6% gospodarstw wytwarzało produkcję na sprzedaż (w tym 88,4% - głównie na rynek), a tylko 1,4% prowadziło produkcję wyłącznie na własne potrzeby.

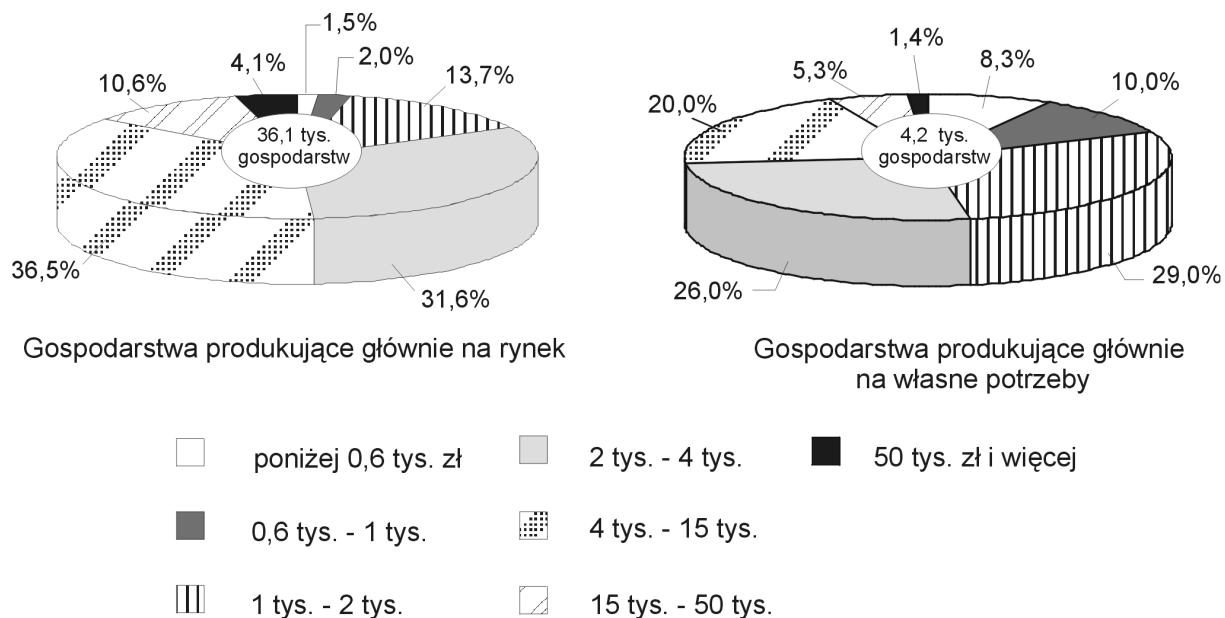
Tabl. 30. Struktura zadłużonych gospodarstw rolnych według celu produkcji rolniczej
Stan w dniu 20 V 2002 r.

WYSZCZEGÓLNIENIE	Ogółem	Z tytułu kredytów	
		inwestycyjnych	bieżących
OGÓLEM	100,0	100,0	100,0
Gospodarstwa produkujące:			
wyłącznie na własne potrzeby	1,4	1,2	1,2
głównie na własne potrzeby	10,2	7,9	10,1
głównie na rynek	88,4	90,9	88,7

Ponad $\frac{2}{3}$ gospodarstw produkujących na własne potrzeby (wyłącznie lub głównie) było zadłużonych na kwotę niższą niż 4 tys. zł. W grupie gospodarstw produkujących głównie na rynek obciążenie zadłużeniem na kwotę wyższą niż 4 tys. zł wykazało 51,2% gospodarstw, w tym 4,1% na kwotę 50 tys. zł i więcej. Odsetek gospodarstw zadłużonych na kwotę 50 tys. zł i więcej wyraźnie wzrastał w miarę wzrostu skali sprzedaży z 0,8% w grupie gospodarstw o rocznej produkcji towarowej 5 – 15 tys. zł do 38,3% w gospodarstwach o skali sprzedaży 100 tys. i więcej.

Zadłużenie gospodarstw produkujących na rynek w stosunku do wartości produkcji towarowej było zróżnicowane. Z ogólnej liczby 39,3 tys. gospodarstw realizujących produkcję towarową około 5,3 tys. gospodarstw miało zadłużenie sięgające 10% wartości produkcji, 15,9 tys. gospodarstw w granicach 10 – 30%, niecałe 12,7 tys. gospodarstw w granicach 30 – 100%, a 5,4 tys. miało zadłużenie wyższe od uzyskanej rocznej produkcji przeznaczonej na rynek.

Wykres 7. **Struktura gospodarstw obciążonych zadłużeniem według wysokości zadłużenia**



W całej zbiorowości gospodarstw towarowych zadłużenie wyniosło średnio 34,2% uzyskiwanej przez nie produkcji towarowej.

W roku gospodarczym 2001/2002 – 27,3% gospodarstw rolnych prowadzących działalność rolniczą **splacało kredyty i pożyczki**. Przeciętne gospodarstwo rolne spłacało kredyty w wysokości 5856 zł, przy czym w gospodarstwach produkujących głównie na rynek ta kwota wyniosła 6123 zł, natomiast najniższy jednostkowy poziom spłaconych kredytów wystąpił w gospodarstwach produkujących głównie na własne potrzeby (3448 zł).

W przeliczeniu na jednostkę powierzchni spłaty kredytów wyniosły średnio w województwie 522 zł. W gospodarstwach produkujących wyłącznie na własne potrzeby spłaty kredytów były 3,5 krotnie wyższe od średniej, zaś w gospodarstwach produkujących głównie na własne potrzeby obciążenie kredytem 1 ha UR było o 67,2% wyższe od przeciętnego.

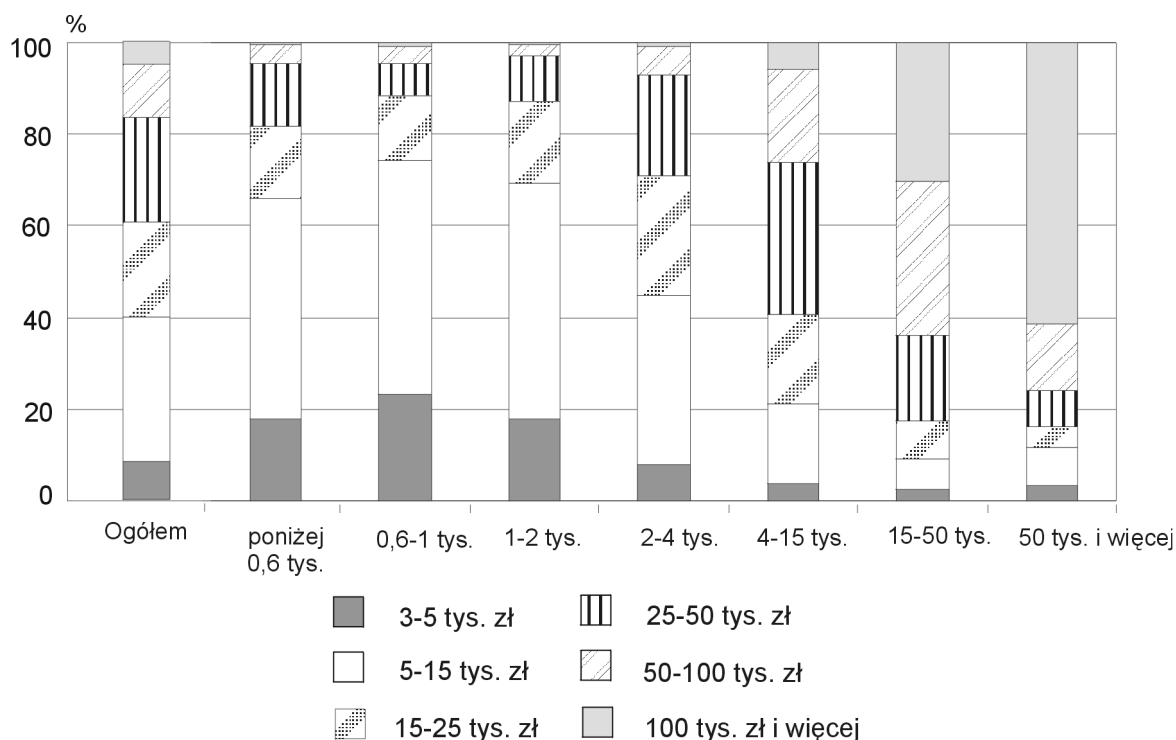
Tabl. 31. Spłaty kredytów i pożyczek przez gospodarstwa rolne^{a/} według celu produkcji rolniczej

WYSZCZEGÓLNIENIE	Ogółem	Gospodarstwa produkujące		
		wyłącznie na własne potrzeby	głównie na własne potrzeby	głównie na rynek
OGÓLEM	38487	558	4030	33899
w odsetkach	100,0	1,4	10,5	88,1
w % ogólnej liczby gospodarstw prowadzących działalność rolniczą	27,3	7,5	10,8	3,5
Spłaty kredytów i pożyczek w zł:				
na 1 gospodarstwo	5856	7010	3448	6123
na 1 ha UR	522	1832	873	502

a/ Gospodarstwa indywidualne powyżej 1 ha UR oraz gospodarstwa osób prawnych i jednostek organizacyjnych niemających osobowości prawnej.

Spośród gospodarstw rolnych spłacających kredyty i pożyczki aż 88,1% to gospodarstwa produkujące głównie na rynek, natomiast 11,9% stanowią gospodarstwa produkujące na własne potrzeby (wyłącznie lub głównie).

Wykres 8. **Gospodarstwa rolne^{a/} produkujące głównie na rynek, spłacające kredyty i pożyczki według wysokości rocznych spłat i skali sprzedaży**



a/ Gospodarstwa indywidualne powyżej 1 ha UR oraz gospodarstwa osób prawnych i jednostek organizacyjnych niemających osobowości prawnej.

Gospodarstwa rolne według kierunku produkcji rolniczej

Dla potrzeb niniejszej publikacji wyodrębniono następujące kierunki produkcji rolniczej:

- produkcja wyłącznie roślinna (w tym wyłącznie sadownictwo i warzywnictwo),
- produkcja wyłącznie zwierzęca,
- produkcja mieszana.

Spośród 165,8 tys. gospodarstw rolnych, które w maju 2002 roku prowadziły działalność rolniczą, największy udział przypadła na gospodarstwa prowadzące działalność mieszaną – 68,8%, a następnie na gospodarstwa prowadzące wyłącznie produkcję roślinną – 29,9%. Gospodarstwa zajmujące się wyłącznie produkcją zwierzęcą stanowiły zaledwie 1,3% ogółu omawianych gospodarstw.

Najwyższy odsetek gospodarstw rolnych zajmujących się wyłącznie produkcją roślinną odnotowano w gospodarstwach najmniejszych o powierzchni do 1 ha UR oraz 1-2 ha UR odpowiednio 64,4% i 54,4%.

Gospodarstw zajmujących się wyłącznie produkcją zwierzęcą było najwięcej w grupie 0-1 ha UR – 5,7%. W pozostałych gospodarstwach zdecydowanie przeważał odsetek gospodarstw prowadzących działalność mieszaną, który wynosił od 58,0% w grupie obszarowej 2-3 ha UR do 93,0% w grupie 15-20 ha UR.

Największe gospodarstwa rolne wystąpiły w grupie podmiotów prowadzących produkcję mieszaną i średnia powierzchnia użytków rolnych wyniosła w nich 7,85 ha, najmniejsze natomiast w grupie prowadzących produkcję wyłącznie zwierzęcą – 1,36 ha UR.

Wśród gospodarstw użytkujących wyłącznie własne użytki rolne jak i wyłącznie dzierżawione dominowały podmioty prowadzące działalność mieszaną (odpowiednio 66,4% i 51,8%).

W województwie łódzkim najwięcej było gospodarstw z użytkami rolnymi o niskiej i średniej jakości, zaledwie 19,9% gospodarstw użytkowało grunty bardzo dobre, o wskaźniku jakości UR 1 i więcej. W grupie podmiotów prowadzących działalność roślinną odnotowano wysoki odsetek (29,3%) gospodarstw o bardzo dobrej jakości użytków rolnych i jednocześnie najniższy, wynoszący (21,7%) odsetek gospodarstw posiadających grunty słabe o wskaźniku jakości poniżej 0,4. W przypadku gospodarstw, które prowadziły produkcję wyłącznie sadowniczą i warzywniczą odsetki te kształtowały się jeszcze korzystniej i wynosiły odpowiednio 40,5% i 15,8%. W grupie podmiotów prowadzących produkcję mieszaną wystąpił najniższy odsetek gospodarstw o bardzo dobrej jakości UR (15,8%), a najwyższy odsetek gospodarstw posiadających grunty najsłabsze w grupie podmiotów z produkcją wyłącznie zwierzęcą (37,5%).

Zdecydowana większość gospodarstw prowadzących produkcję mieszaną i wyłącznie roślinną zajmowała się uprawą zbóż i ziemniaków. Odsetek gospodarstw uprawiających

zboża wynosił dla omawianych grup odpowiednio: 96,2% i 72,1%, a ziemniaków odpowiednio: 87,7% i 47,7%.

W przypadku produkcji zwierzęcej, zarówno wśród gospodarstw prowadzących działalność mieszaną, jak i z produkcją wyłącznie zwierzęcą, dominował chów drobiu kurzego, którym zajmowało się odpowiednio 76,6% i 64,6% ogółu gospodarstw rolnych o wyżej wymienionych kierunkach produkcji.

Najwięcej gospodarstw wyposażonych w ciągniki znajdowało się wśród podmiotów prowadzących działalność mieszaną (72,9% ogółu gospodarstw tej grupy).

Analiza celu produkcji gospodarstw rolnych o poszczególnych kierunkach produkcji wykazała, że:

- najwyższy odsetek gospodarstw produkujących wyłącznie na własne potrzeby wystąpił w grupie podmiotów prowadzących wyłącznie produkcję zwierzęcą (50,3%), a najniższy w gospodarstwach z produkcją mieszaną (5,5%),
- najwyższy udział gospodarstw produkujących głównie na potrzeby własne wystąpił w grupie podmiotów prowadzących wyłącznie produkcję roślinną (50,8%), a najniższy w gospodarstwach z produkcją mieszaną (23,3%),
- najwyższy odsetek gospodarstw produkujących głównie na rynek wystąpił w grupie podmiotów prowadzących działalność mieszaną (71,2%), a najniższy w gospodarstwach z produkcją wyłącznie zwierzęcą (13,3%).

Z ogółu gospodarstw rolnych, które prowadziły działalność rolniczą, zaledwie 3,3% prowadziło zapisy i księgi rachunkowe. Wyższy odsetek odnotowano w grupie gospodarstw sadowniczych i warzywniczych (3,8%) oraz z produkcją mieszaną (3,7%). W gospodarstwach z produkcją wyłącznie zwierzęcą rachunkowość rolną prowadziło 2,8% gospodarstw i 2,3% z produkcją wyłącznie roślinną.

Większość osób kierujących gospodarstwami rolnymi, niezależnie od kierunku produkcji, nie posiadała wykształcenia rolniczego. Liczba osób kierujących, która posiadała wykształcenie rolnicze wyniosła 54,6% w grupie gospodarstw prowadzących produkcję mieszaną, 35,9% w grupie gospodarstw z działalnością wyłącznie roślinną i zaledwie 18,7% w gospodarstwach prowadzących wyłącznie produkcję zwierzęcą.

Najwyższy odsetek gospodarstw rolnych, których użytkownik posiadał wyższe wykształcenie rolnicze wystąpił w grupie gospodarstw prowadzących wyłącznie produkcję roślinną – 1,8% (wyłącznie sadowniczą i warzywniczą – 2,3%), a najniższy w gospodarstwach z produkcją mieszaną (0,6%).

T A B L I C E

TABL. 1/32/. GOSPODARSTWA ROLNE WEDŁUG CELU PRODUKCJI ROLNICZEJ

WYSZCZEGÓLNIENIE	Ogółem	W tym gospodarstwa produkujące			
		razem	wyłącznie na własne potrzeby	głównie na własne potrzeby	głównie na rynek
W liczbach bezwzględnych					
OGÓLEM.....	209679	166126	15684	52605	97837
Gospodarstwa o powierzchni użytków rolnych:					
0 - 1 ha.....	44667	25122	8214	15120	1788
1 - 2	31769	20707	3385	13125	4197
2 - 3	19799	14964	1545	7976	5443
3 - 5.....	31193	26552	1518	9381	15653
5 - 10.....	50572	47630	886	6295	40449
10 - 15	19290	18916	95	578	18243
15 - 20	6845	6775	17	87	6671
20 - 30	3853	3814	13	29	3772
30 - 50.....	1236	1218	5	9	1204
50 - 100	280	262	3	#	258
100 ha i więcej.....	175	166	3	4	159
Gospodarstwa z użytkami rolnymi:					
Razem.....	208921	165368	15396	52272	97700
w tym:					
własnymi.....	204857	162038	14941	50673	96424
poniżej 25%.....	1110	1026	71	276	679
25 - 50%.....	3531	3420	116	523	2781
50 - 75%.....	8238	8096	156	795	7145
75 - 100%.....	7741	7655	92	570	6993
w 100%.....	184237	141841	14506	48509	78826
dzierżawionymi w całości.....	2429	2083	260	1020	803
Gospodarstwa z użytkami rolnymi o wskaźniku jakości:					
poniżej 0,4.....	59273	45919	4896	16254	24769
0,4 - 0,7.....	61533	49914	4172	15374	30368
0,7 - 1,0.....	43871	36620	2780	10485	23355
1,0 i więcej.....	44244	32915	3548	10159	19208
Gospodarstwa, w których prowadzona jest rachunkowość rolna:					
Razem.....	5457	5421	108	338	4975
Gospodarstwa, w których osoba kierująca posiada wykształcenie rolnicze:					
Razem.....	80553	80553	3344	16852	60357
wyższe rolnicze.....	1579	1579	89	290	1200
policealne rolnicze.....	318	318	18	73	227
średnie zawodowe.....	9531	9531	362	1622	7547
zasadnicze zawodowe.....	20777	20777	393	2486	17898

TABL. 1/32/. GOSPODARSTWA ROLNE WEDŁUG CELU PRODUKCJI ROLNICZEJ (dok.)

WYSZCZEGÓLNIENIE	Ogółem	W tym gospodarstwa produkujące			
		razem	wyłącznie na własne potrzeby	głównie na własne potrzeby	głównie na rynek
W liczbach bezwzględnych (dok.)					
Gospodarstwa, w których osoba kierująca posiada wykształcenie rolnicze (dok.):					
kurs rolniczy.....	48348	48348	2482	12381	33485
Gospodarstwa z powierzchnią:					
użytków rolnych.....	208921	165368	15396	52272	97700
w tym sadów.....	23408	23408	2738	6028	14642
W hektarach					
Powierzchnia gruntów:					
Ogółem.....	1295283	1194306	35690	158475	1000141
w tym użytki rolne.....	1146699	1064002	25593	132051	906358
w tym sady.....	29840	29841	1132	2391	26318
Średnia powierzchnia gruntów w 1 gospodarstwie:					
Ogółem.....	6,18	7,19	2,28	3,01	10,22
użytków rolnych.....	5,47	6,40	1,63	2,51	9,26
W liczbach bezwzględnych					
Gospodarstwa prowadzące uprawę:					
zbóż.....	139435	139435	6790	40536	92109
strączkowych jadalnych.....	1845	1845	244	493	1108
ziemniaków.....	119301	119301	7721	31448	80132
warzyw gruntowych.....	41091	41091	4425	11070	25596
Gospodarstwa utrzymujące:					
bydło.....	82965	82965	1622	13525	67818
w tym krowy.....	78268	78268	1360	12242	64666
trzodę chlewną.....	63039	63039	715	6392	55932
w tym lochy.....	42162	42162	181	2227	39754
owce.....	1248	1248	107	309	832
drób kurzy.....	88732	88732	5803	21488	61441
Gospodarstwa posiadające ciągniki:					
Razem.....	97811	96557	2103	14144	80310
do 15 kW.....	5587	5373	460	1947	2966
15 - 25.....	35069	34695	640	4991	29064
25 - 40.....	41615	41208	644	4737	35827
40 - 60.....	25813	25576	335	2289	22952
60 - 100.....	4615	4580	45	238	4297
100 kW i więcej.....	1054	1033	17	104	912

**TABL. 2/33/. GOSPODARSTWA ROLNE WEDŁUG CELU PRODUKCJI ROLNICZEJ,
PODREGIONÓW I POWIATÓW**

PODREGIONY POWIATY	Ogółem	Gospodarstwa produkujące		
		wyłącznie na własne potrzeby	głównie na własne potrzeby	głównie na rynek
W liczbach bezwzględnych				
WOJEWÓDZTWO.....	166126	15684	52605	97837
Podregion łódzki.....	78536	6561	22391	49584
powiat brzeziński.....	3394	150	996	2248
powiat kutnowski.....	8003	516	2178	5309
powiat łaski.....	5063	567	1757	2739
powiat łęczycki.....	7195	245	1163	5787
powiat łódzki wschodni.....	4197	366	1485	2346
powiat pabianicki.....	4040	765	1258	2017
powiat poddębicki.....	6497	174	1445	4878
powiat sieradzki.....	13771	946	3636	9189
powiat wieluński.....	10062	668	3516	5878
powiat wierszowski.....	5231	446	1599	3186
powiat zduńskowolski.....	3849	1060	1245	1544
powiat zgierski.....	7234	658	2113	4463
Podregion piotrkowsko-skierniewicki.....	83837	8149	28643	47045
powiat bełchatowski.....	7766	1518	3068	3180
powiat łowicki.....	9509	360	1980	7169
powiat opoczyński.....	10109	973	4314	4822
powiat pajęczański.....	7451	975	2780	3696
powiat piotrkowski.....	13045	960	4190	7895
powiat radomszczański.....	10774	1386	4004	5384
powiat rawski.....	6807	246	1717	4844
powiat skierniewicki.....	6676	372	2085	4219
powiat tomaszowski.....	9052	885	3253	4914
powiat m. Piotrków Trybunalski.....	1303	230	619	454
powiat m. Skierniewice.....	1345	244	633	468
Podregion m. Łódź.....	3753	974	1571	1208
powiat m. Łódź.....	3753	974	1571	1208

**TABL. 2/33/. GOSPODARSTWA ROLNE WEDŁUG CELU PRODUKCJI ROLNICZEJ,
PODREGIONÓW I POWIATÓW (dok.)**

PODREGIONY POWIATY	Ogółem	Gospodarstwa produkujące		
		wyłącznie na własne potrzeby	głównie na własne potrzeby	głównie na rynek
W odsetkach				
WOJEWÓDZTWO.....	100,0	9,4	31,7	58,9
Podregion łódzki.....	100,0	8,4	28,5	63,1
powiat brzeziński.....	100,0	4,4	29,3	66,2
powiat kutnowski.....	100,0	6,4	27,2	66,3
powiat łaski.....	100,0	11,2	34,7	54,1
powiat łęczycki.....	100,0	3,4	16,2	80,4
powiat łódzki wschodni.....	100,0	8,7	35,4	55,9
powiat pabianicki.....	100,0	18,9	31,1	49,9
powiat poddębicki.....	100,0	2,7	22,2	75,1
powiat sieradzki.....	100,0	6,9	26,4	66,7
powiat wieluński.....	100,0	6,6	34,9	58,4
powiat wierszowski.....	100,0	8,5	30,6	60,9
powiat zduńskowolski.....	100,0	27,5	32,3	40,1
powiat zgierski.....	100,0	9,1	29,2	61,7
Podregion piotrkowsko-skierniewicki.....	100,0	9,7	34,2	56,1
powiat bełchatowski.....	100,0	19,5	39,5	40,9
powiat łowicki.....	100,0	3,8	20,8	75,4
powiat opoczyński.....	100,0	9,6	42,7	47,7
powiat pajęczański.....	100,0	13,1	37,3	49,6
powiat piotrkowski.....	100,0	7,4	32,1	60,5
powiat radomszczański.....	100,0	12,9	37,2	50,0
powiat rawski.....	100,0	3,6	25,2	71,2
powiat skierniewicki.....	100,0	5,6	31,2	63,2
powiat tomaszowski.....	100,0	9,8	35,9	54,3
powiat m. Piotrków Trybunalski.....	100,0	17,7	47,5	34,8
powiat m. Skierniewice.....	100,0	18,1	47,1	34,8
Podregion m. Łódź.....	100,0	26,0	41,9	32,2
powiat m. Łódź.....	100,0	26,0	41,9	32,2

TABL. 3/34/. GOSPODARSTWA ROLNE Z UŻYTKAMI ROLNYMI WEDŁUG WSKAŹNIKA JAKOŚCI UŻYTKÓW ROLNYCH, PODREGIONÓW I POWIATÓW

PODREGIONY POWIATY	Ogółem	Gospodarstwa rolne według wskaźnika jakości użytków rolnych			
		poniżej 0,4	0,4 - 0,7	0,7 - 1,0	1,0 i więcej
W liczbach bezwzględnych					
WOJEWÓDZTWO.....	208921	59273	61533	43871	44244
Podregion łódzki.....	92980	22277	24454	20853	25396
powiat brzeziński.....	3738	949	1291	1157	341
powiat kutnowski.....	8769	221	457	1801	6290
powiat łaski.....	6520	2245	2218	1439	618
powiat łęczycki.....	7498	632	968	1775	4123
powiat łódzki wschodni.....	5755	1758	2092	1129	776
powiat pabianicki.....	6657	1350	1852	1593	1862
powiat poddębicki.....	6972	2239	2660	1465	608
powiat sieradzki.....	14730	4123	4068	3330	3209
powiat wieluński.....	10823	2487	2608	2970	2758
powiat wierszowski.....	6267	2616	1889	1032	730
powiat zduńskowolski.....	5351	876	1510	1363	1602
powiat zgierski.....	9900	2781	2841	1799	2479
Podregion piotrkowsko-skierniewicki.....	106777	35263	34793	21025	15696
powiat bełchatowski.....	12174	6823	3565	1013	773
powiat łowicki.....	10873	1959	2150	2838	3926
powiat opoczyński.....	12196	3736	5365	2296	799
powiat pączężański.....	9516	5325	2853	939	399
powiat piotrkowski.....	14782	2809	5220	3774	2979
powiat radomszczański.....	15623	6697	5976	2110	840
powiat rawski.....	7538	2516	1679	1702	1641
powiat skierniewicki.....	7419	1311	2859	2280	969
powiat tomaszowski.....	11871	3533	4020	2527	1791
powiat m. Piotrków Trybunalski.....	2360	314	507	734	805
powiat m. Skierniewice.....	2425	240	599	812	774
Podregion m. Łódź.....	9164	1733	2286	1993	3152
powiat m. Łódź.....	9164	1733	2286	1993	3152
W odsetkach					
WOJEWÓDZTWO.....	100,0	28,4	29,5	21,0	21,2
Podregion łódzki.....	100,0	24,0	26,3	22,4	27,3
powiat brzeziński.....	100,0	25,4	34,5	31,0	9,1
powiat kutnowski.....	100,0	2,5	5,2	20,5	71,7
powiat łaski.....	100,0	34,4	34,0	22,1	9,5
powiat łęczycki.....	100,0	8,4	12,9	23,7	55,0
powiat łódzki wschodni.....	100,0	30,5	36,4	19,6	13,5
powiat pabianicki.....	100,0	20,3	27,8	23,9	28,0
powiat poddębicki.....	100,0	32,1	38,2	21,0	8,7
powiat sieradzki.....	100,0	28,0	27,6	22,6	21,8
powiat wieluński.....	100,0	23,0	24,1	27,4	25,5
powiat wierszowski.....	100,0	41,7	30,1	16,5	11,6
powiat zduńskowolski.....	100,0	16,4	28,2	25,5	29,9
powiat zgierski.....	100,0	28,1	28,7	18,2	25,0
Podregion piotrkowsko-skierniewicki.....	100,0	33,0	32,6	19,7	14,7
powiat bełchatowski.....	100,0	56,0	29,3	8,3	6,3
powiat łowicki.....	100,0	18,0	19,8	26,1	36,1
powiat opoczyński.....	100,0	30,6	44,0	18,8	6,6
powiat pączężański.....	100,0	56,0	30,0	9,9	4,2
powiat piotrkowski.....	100,0	19,0	35,3	25,5	20,2
powiat radomszczański.....	100,0	42,9	38,3	13,5	5,4
powiat rawski.....	100,0	33,4	22,3	22,6	21,8
powiat skierniewicki.....	100,0	17,7	38,5	30,7	13,1
powiat tomaszowski.....	100,0	29,8	33,9	21,3	15,1
powiat m. Piotrków Trybunalski.....	100,0	13,3	21,5	31,1	34,1
powiat m. Skierniewice.....	100,0	9,9	24,7	33,5	31,9
Podregion m. Łódź.....	100,0	18,9	24,9	21,7	34,4
powiat m. Łódź.....	100,0	18,9	24,9	21,7	34,4

TABL. 4/35/. POWIERZCHNIA UŻYTKÓW ROLNYCH WEDŁUG CELU PRODUKCJI ROLNICZEJ, PODREGIONÓW I POWIATÓW

PODREGIONY POWIATY	Ogółem	Gospodarstwa produkujące		
		wyłącznie na własne potrzeby	głównie na własne potrzeby	głównie na rynek
W hektarach				
WOJEWÓDZTWO.....	1064002	25593	132051	906358
Podregion łódzki.....	548223	10045	51919	486259
powiat brzeziński.....	22847	240	2056	20551
powiat kutnowski.....	70238	437	2835	66966
powiat łaski.....	33643	1022	5052	27569
powiat łączycki.....	60768	437	1978	58353
powiat łódzki wschodni.....	26675	918	3418	22339
powiat pabianicki.....	23644	995	3037	19611
powiat poddębicki.....	57294	335	3732	53227
powiat sieradzki.....	96324	1517	8694	86113
powiat wieluński.....	55987	849	8585	46553
powiat wierszowski.....	32936	769	4690	27477
powiat zduńskowolski.....	20547	1547	3123	15877
powiat zgierski.....	47319	978	4719	41622
Podregion piotrkowsko-skierniewicki.....	503135	13919	76810	412406
powiat bełchatowski.....	39354	3009	9326	27018
powiat łowicki.....	76376	435	4052	71889
powiat opoczyński.....	51524	1971	14342	35210
powiat pajęczański.....	41928	1977	8746	31204
powiat piotrkowski.....	79861	1399	9749	68713
powiat radomszczański.....	67779	2446	11738	53595
powiat rawski.....	44261	367	3924	39970
powiat skierniewicki.....	44015	450	5045	38520
powiat tomaszowski.....	50278	1189	7915	41175
powiat m. Piotrków Trybunalski.....	3790	376	903	2510
powiat m. Skierniewice.....	3969	300	1070	2600
Podregion m. Łódź.....	12645	1628	3323	7694
powiat m. Łódź.....	12645	1628	3323	7694

TABL. 4/35/. POWIERZCHNIA UŻYTKÓW ROLNYCH WEDŁUG CELU PRODUKCJI ROLNICZEJ, PODREGIONÓW I POWIATÓW (dok.)

PODREGIONY POWIATY	Ogółem	Gospodarstwa produkujące		
		wyłącznie na własne potrzeby	głównie na własne potrzeby	głównie na rynek
W odsetkach				
WOJEWÓDZTWO.....	100,0	2,4	12,4	85,2
Podregion łódzki.....	100,0	1,8	9,5	88,7
powiat brzeziński.....	100,0	1,1	9,0	89,9
powiat kutnowski.....	100,0	0,6	4,0	95,3
powiat łaski.....	100,0	3,0	15,0	81,9
powiat łęczycki.....	100,0	0,7	3,3	96,0
powiat łódzki wschodni.....	100,0	3,4	12,8	83,7
powiat pabianicki.....	100,0	4,2	12,8	82,9
powiat poddębicki.....	100,0	0,6	6,5	92,9
powiat sieradzki.....	100,0	1,6	9,0	89,4
powiat wieluński.....	100,0	1,5	15,3	83,2
powiat wierszowski.....	100,0	2,3	14,2	83,4
powiat zduńskowolski.....	100,0	7,5	15,2	77,3
powiat zgierski.....	100,0	2,1	10,0	88,0
Podregion piotrkowsko-skierniewicki.....	100,0	2,8	15,3	82,0
powiat bełchatowski.....	100,0	7,6	23,7	68,7
powiat łowicki.....	100,0	0,6	5,3	94,1
powiat opoczyński.....	100,0	3,8	27,8	68,3
powiat pajęczański.....	100,0	4,7	20,9	74,4
powiat piotrkowski.....	100,0	1,8	12,2	86,0
powiat radomszczański.....	100,0	3,6	17,3	79,1
powiat rawski.....	100,0	0,8	8,9	90,3
powiat skierniewicki.....	100,0	1,0	11,5	87,5
powiat tomaszowski.....	100,0	2,4	15,7	81,9
powiat m. Piotrków Trybunalski.....	100,0	9,9	23,8	66,2
powiat m. Skierniewice.....	100,0	7,6	26,9	65,5
Podregion m. Łódź.....	100,0	12,9	26,3	60,8
powiat m. Łódź.....	100,0	12,9	26,3	60,8

TABL. 5/36/. GOSPODARSTWA ROLNE POSIADAJĄCE BYDŁO WEDŁUG CELU PRODUKCJI ROLNICZEJ, PODREGIONÓW I POWIATÓW

PODREGIONY POWIATY	Ogółem	Gospodarstwa produkujące		
		wyłącznie na własne potrzeby	głównie na własne potrzeby	głównie na rynek

W liczbach bezwzględnych

WOJEWÓDZTWO.....	82965	1622	13525	67818
Podregion łódzki.....	36794	550	4023	32221
powiat brzeziński.....	1363	8	133	1222
powiat kutnowski.....	3311	18	149	3144
powiat łaski.....	2481	51	400	2030
powiat łęczycki.....	4102	14	127	3961
powiat łódzki wschodni.....	1650	24	257	1369
powiat pabianicki.....	1539	57	228	1254
powiat poddębicki.....	4064	17	298	3749
powiat sieradzki.....	7139	98	789	6252
powiat wieluński.....	4242	46	623	3573
powiat wierzyszowski.....	2381	50	395	1936
powiat zduńskowolski.....	1537	125	328	1084
powiat zgierski.....	2985	42	296	2647
Podregion piotrkowsko-skierniewicki.....	45655	1032	9344	35279
powiat bełchatowski.....	3792	210	1096	2486
powiat łowicki.....	5901	27	354	5520
powiat opoczyński.....	7228	198	2559	4471
powiat pajęczański.....	3848	111	860	2877
powiat piotrkowski.....	7141	102	1083	5956
powiat radomszczański.....	5931	215	1423	4293
powiat rawski.....	2884	23	310	2551
powiat skierniewicki.....	3710	23	552	3135
powiat tomaszowski.....	4978	110	1029	3839
powiat m. Piotrków Trybunalski.....	168	8	51	109
powiat m. Skierniewice.....	74	5	27	42
Podregion m. Łódź.....	516	40	158	318
powiat m. Łódź.....	516	40	158	318

TABL. 5/36/. GOSPODARSTWA ROLNE POSIADAJĄCE BYDŁO WEDŁUG CELU PRODUKCJI ROLNICZEJ, PODREGIONÓW I POWIATÓW (dok.)

PODREGIONY POWIATY	Ogółem	Gospodarstwa produkujące		
		wyłącznie na własne potrzeby	głównie na własne potrzeby	głównie na rynek
W odsetkach				
WOJEWÓDZTWO.....	100,0	2,0	16,3	81,7
Podregion łódzki.....	100,0	1,5	10,9	87,6
powiat brzeziński.....	100,0	0,6	9,8	89,7
powiat kutnowski.....	100,0	0,5	4,5	95,0
powiat łaski.....	100,0	2,1	16,1	81,8
powiat łęczycki.....	100,0	0,3	3,1	96,6
powiat łódzki wschodni.....	100,0	1,5	15,6	83,0
powiat pabianicki.....	100,0	3,7	14,8	81,5
powiat poddębicki.....	100,0	0,4	7,3	92,2
powiat sieradzki.....	100,0	1,4	11,1	87,6
powiat wieluński.....	100,0	1,1	14,7	84,2
powiat wierzyszowski.....	100,0	2,1	16,6	81,3
powiat zduńskowolski.....	100,0	8,1	21,3	70,5
powiat zgierski.....	100,0	1,4	9,9	88,7
Podregion piotrkowsko-skierniewicki.....	100,0	2,3	20,5	77,3
powiat bełchatowski.....	100,0	5,5	28,9	65,6
powiat łowicki.....	100,0	0,5	6,0	93,5
powiat opoczyński.....	100,0	2,7	35,4	61,9
powiat pajęczański.....	100,0	2,9	22,3	74,8
powiat piotrkowski.....	100,0	1,4	15,2	83,4
powiat radomszczański.....	100,0	3,6	24,0	72,4
powiat rawski.....	100,0	0,8	10,7	88,5
powiat skierniewicki.....	100,0	0,6	14,9	84,5
powiat tomaszowski.....	100,0	2,2	20,7	77,1
powiat m. Piotrków Trybunalski.....	100,0	4,8	30,4	64,9
powiat m. Skierniewice.....	100,0	6,8	36,5	56,8
Podregion m. Łódź.....	100,0	7,8	30,6	61,6
powiat m. Łódź.....	100,0	7,8	30,6	61,6

**TABL. 6/37/. GOSPODARSTWA ROLNE POSIADAJĄCE TRZODĘ CHLEWNĄ WEDŁUG
CELU PRODUKCJI ROLNICZEJ, PODREGIONÓW I POWIATÓW**

PODREGIONY POWIATY	Ogółem	Gospodarstwa produkujące		
		wyłącznie na własne potrzeby	głównie na własne potrzeby	głównie na rynek

W liczbach bezwzględnych

WOJEWÓDZTWO.....	63039	715	6392	55932
Podregion łódzki.....	31384	333	2658	28393
powiat brzeziński.....	1374	3	98	1273
powiat kutnowski.....	2994	18	129	2847
powiat łaski.....	1647	25	172	1450
powiat łęczycki.....	2698	13	83	2602
powiat łódzki wschodni.....	1323	15	112	1196
powiat pabianicki.....	966	19	98	849
powiat poddębicki.....	3137	6	165	2966
powiat sieradzki.....	6593	78	574	5941
powiat wieluński.....	4480	56	566	3858
powiat wierzyszowski.....	2760	41	351	2368
powiat zduńskowolski.....	1166	45	158	963
powiat zgierski.....	2246	14	152	2080
Podregion piotrkowsko-skierniewicki.....	31298	368	3657	27273
powiat bełchatowski.....	2260	70	441	1749
powiat łowicki.....	4244	10	142	4092
powiat opoczyński.....	2979	42	623	2314
powiat pajęczański.....	2806	64	455	2287
powiat piotrkowski.....	6172	41	557	5574
powiat radomszczański.....	3730	61	468	3201
powiat rawski.....	2400	8	185	2207
powiat skierniewicki.....	2950	13	265	2672
powiat tomaszowski.....	3585	52	490	3043
powiat m. Piotrków Trybunalski.....	136	6	22	108
powiat m. Skierniewice.....	36	#	9	26
Podregion m. Łódź.....	357	14	77	266
powiat m. Łódź.....	357	14	77	266

**TABL. 6/37/. GOSPODARSTWA ROLNE POSIADAJĄCE TRZODĘ CHLEWNĄ WEDŁUG
CELU PRODUKCJI ROLNICZEJ, PODREGIONÓW I POWIATÓW (dok.)**

PODREGIONY POWIATY	Ogółem	Gospodarstwa produkujące		
		wyłącznie na własne potrzeby	głównie na własne potrzeby	głównie na rynek
W odsetkach				
WOJEWÓDZTWO.....	100,0	1,1	10,1	88,7
Podregion łódzki.....	100,0	1,1	8,5	90,5
powiat brzeziński.....	100,0	0,2	7,1	92,6
powiat kutnowski.....	100,0	0,6	4,3	95,1
powiat łaski.....	100,0	1,5	10,4	88,0
powiat łęczycki.....	100,0	0,5	3,1	96,4
powiat łódzki wschodni.....	100,0	1,1	8,5	90,4
powiat pabianicki.....	100,0	2,0	10,1	87,9
powiat poddębicki.....	100,0	0,2	5,3	94,5
powiat sieradzki.....	100,0	1,2	8,7	90,1
powiat wieluński.....	100,0	1,3	12,6	86,1
powiat wierszowski.....	100,0	1,5	12,7	85,8
powiat zduńskowolski.....	100,0	3,9	13,6	82,6
powiat zgierski.....	100,0	0,6	6,8	92,6
Podregion piotrkowsko-skierniewicki.....	100,0	1,2	11,7	87,1
powiat bełchatowski.....	100,0	3,1	19,5	77,4
powiat łowicki.....	100,0	0,2	3,3	96,4
powiat opoczyński.....	100,0	1,4	20,9	77,7
powiat pajęczański.....	100,0	2,3	16,2	81,5
powiat piotrkowski.....	100,0	0,7	9,0	90,3
powiat radomszczański.....	100,0	1,6	12,5	85,8
powiat rawski.....	100,0	0,3	7,7	92,0
powiat skierniewicki.....	100,0	0,4	9,0	90,6
powiat tomaszowski.....	100,0	1,5	13,7	84,9
powiat m. Piotrków Trybunalski.....	100,0	4,4	16,2	79,4
powiat m. Skierniewice.....	100,0	#	25,0	72,2
Podregion m. Łódź.....	100,0	3,9	21,6	74,5
powiat m. Łódź.....	100,0	3,9	21,6	74,5

**TABL. 7/38/. GOSPODARSTWA INDYWIDUALNE WEDŁUG UDZIAŁU DOCHODÓW
Z DZIAŁALNOŚCI ROLNICZEJ W DOCHODACH OGÓŁEM
GOSPODARSTWA DOMOWEGO I CELU PRODUKCJI ROLNICZEJ**

WYSZCZEGÓLNIENIE	Gospodarstwa uzyskujące dochody z działalności rolniczej					
	ogółem	w % dochodów ogółem gospodarstwa domowego				
		poniżej 10	10 - 30	30 - 50	50 - 90	90 - 100
W liczbach bezwzględnych						
Ogółem						
OGÓŁEM	168634	45655	37984	20275	31548	33172
W tym gospodarstwa produkujące:						
wyłącznie na własne potrzeby.....	15647	12254	2243	229	153	768
głównie na własne potrzeby.....	52577	27273	17863	3050	1710	2681
głównie na rynek.....	97700	3616	17845	16983	29649	29607
W tym gospodarstwa powyżej 1 ha użytków rolnych						
RAZEM	142635	26489	33244	19645	31167	32090
W tym gospodarstwa produkujące:						
wyłącznie na własne potrzeby.....	7437	5322	1443	168	124	380
głównie na własne potrzeby.....	37458	16109	14617	2801	1600	2331
głównie na rynek.....	95918	3342	17164	16668	29424	29320
W odsetkach według celu produkcji						
Ogółem						
OGÓŁEM	100,0	100,0	100,0	100,0	100,0	100,0
W tym gospodarstwa produkujące:						
wyłącznie na własne potrzeby.....	9,3	26,8	5,9	1,1	0,5	2,3
głównie na własne potrzeby.....	31,2	59,7	47,0	15,0	5,4	8,1
głównie na rynek.....	57,9	7,9	47,0	83,8	94,0	89,3
W tym gospodarstwa powyżej 1 ha użytków rolnych						
RAZEM	100,0	100,0	100,0	100,0	100,0	100,0
W tym gospodarstwa produkujące:						
wyłącznie na własne potrzeby.....	5,2	20,1	4,3	0,9	0,4	1,2
głównie na własne potrzeby.....	26,3	60,8	44,0	14,3	5,1	7,3
głównie na rynek.....	67,2	12,6	51,6	84,8	94,4	91,4
W odsetkach według udziału dochodów z działalności rolniczej w dochodach ogółem						
Ogółem						
OGÓŁEM	100,0	27,1	22,5	12,0	18,7	19,7
W tym gospodarstwa produkujące:						
wyłącznie na własne potrzeby.....	100,0	78,3	14,3	1,5	1,0	4,9
głównie na własne potrzeby.....	100,0	51,9	34,0	5,8	3,3	5,1
głównie na rynek.....	100,0	3,7	18,3	17,4	30,3	30,3
W tym gospodarstwa powyżej 1 ha użytków rolnych						
RAZEM	100,0	18,6	23,3	13,8	21,9	22,5
W tym gospodarstwa produkujące:						
wyłącznie na własne potrzeby.....	100,0	71,6	19,4	2,3	1,7	5,1
głównie na własne potrzeby.....	100,0	43,0	39,0	7,5	4,3	6,2
głównie na rynek.....	100,0	3,5	17,9	17,4	30,7	30,6

TABL. 8/39/. GOSPODARSTWA INDYWIDUALNE WEDŁUG UDZIAŁU DOCHODÓW Z DZIAŁALNOŚCI ROLNICZEJ W DOCHODACH OGÓŁEM GOSPODARSTWA DOMOWEGO I SKALI SPRZEDAŻY

WYSZCZEGÓLNIENIE	Gospodarstwa uzyskujące dochody z działalności rolniczej				
	ogółem ^{a)}	w % dochodów ogółem gospodarstwa domowego			
		poniżej 10	10 - 30	30 - 50	50 - 90

W liczbach bezwzględnych

OGÓŁEM.....	150295	30898	35712	20034	31361	32290
Gospodarstwa o wartości sprzedaży:						
poniżej 3 tys. zł.....	52591	27282	17866	3050	1711	2682
3 - 5	17190	2086	7530	3484	1953	2137
5 - 15.....	38742	1275	8434	9531	11136	8366
15 - 25.....	17281	139	1217	2569	7395	5961
25 - 50.....	15057	74	452	1011	6387	7133
50 - 100.....	6821	26	158	293	2166	4178
100 tys. zł i więcej.....	2613	16	55	96	613	1833

W odsetkach według skali sprzedaży

OGÓŁEM.....	100,0	100,0	100,0	100,0	100,0	100,0
Gospodarstwa o wartości sprzedaży:						
poniżej 3 tys. zł.....	35,0	88,3	50,0	15,2	5,5	8,3
3 - 5	11,4	6,8	21,1	17,4	6,2	6,6
5 - 15.....	25,8	4,1	23,6	47,6	35,5	25,9
15 - 25.....	11,5	0,4	3,4	12,8	23,6	18,5
25 - 50.....	10,0	0,2	1,3	5,0	20,4	22,1
50 - 100.....	4,5	0,1	0,4	1,5	6,9	12,9
100 tys. zł i więcej.....	1,7	0,1	0,2	0,5	2,0	5,7

W odsetkach według udziału dochodów z działalności rolniczej

OGÓŁEM.....	100,0	20,6	23,8	13,3	20,9	21,5
Gospodarstwa o wartości sprzedaży:						
poniżej 3 tys. zł.....	100,0	51,9	34,0	5,8	3,3	5,1
3 - 5	100,0	12,1	43,8	20,3	11,4	12,4
5 - 15.....	100,0	3,3	21,8	24,6	28,7	21,6
15 - 25.....	100,0	0,8	7,0	14,9	42,8	34,5
25 - 50.....	100,0	0,5	3,0	6,7	42,4	47,4
50 - 100.....	100,0	0,4	2,3	4,3	31,8	61,3
100 tys. zł i więcej.....	100,0	0,6	2,1	3,7	23,5	70,1

a) Realizujące produkcję towarową.

TABL. 9/40/. TOWAROWA PRODUKCJA ROLNICZA W GOSPODARSTWACH ROLNYCH WEDŁUG CELU PRODUKCJI ROLNICZEJ

WYSZCZEGÓLNIENIE	Ogółem	W gospodarstwach według wskaźnika jakości użytków rolnych			
		poniżej 0,4	0,4 - 0,7	0,7 - 1,0	1,0 i więcej
Gospodarstwa realizujące produkcję towarową					
Ogółem					
OGÓLEM	150460	41497	45744	33844	29375
W tym gospodarstwa produkujące:					
głównie na własne potrzeby.....	52605	16587	15374	10485	10159
głównie na rynek.....	97837	24906	30368	23355	19208
W odsetkach					
OGÓLEM	100,0	27,6	30,4	22,5	19,5
W tym gospodarstwa produkujące:					
głównie na własne potrzeby.....	100,0	31,5	29,2	19,9	19,3
głównie na rynek.....	100,0	25,5	31,0	23,9	19,6
Towarowa produkcja rolnicza					
Ogółem w tysiącach złotych					
OGÓLEM	2642832	477231	745831	739508	680262
W tym gospodarstwa produkujące:					
głównie na własne potrzeby.....	45357	14845	14364	8984	7164
głównie na rynek.....	2597363	462321	731460	730521	673061
Na 1 gospodarstwo w złotych					
OGÓLEM	17565	11500	16304	21850	23158
W tym gospodarstwa produkujące:					
głównie na własne potrzeby.....	862	895	934	857	705
głównie na rynek.....	26548	18563	24087	31279	35041
Na 1 ha użytków rolnych w złotych					
OGÓLEM	2545	1740	2317	2943	3560
W tym gospodarstwa produkujące:					
głównie na własne potrzeby.....	343	278	336	388	560
głównie na rynek.....	2866	2093	2621	3203	3776
Na 1 pełnozatrudnionego w złotych					
OGÓLEM	14029	9466	12760	16821	19132
W tym gospodarstwa produkujące:					
głównie na własne potrzeby.....	1454	1286	1408	1602	1860
głównie na rynek.....	16524	11892	15160	19046	21229

TABL. 10/41/. TOWAROWA PRODUKCJA ROLNICZA W GOSPODARSTWACH ROLNYCH WEDŁUG SKALI SPRZEDAŻY

WYSZCZEGÓLNIENIE	Ogółem	W gospodarstwach według wskaźnika jakości użytków rolnych			
		poniżej 0,4	0,4 - 0,7	0,7 - 1,0	1,0 i więcej
Ogółem w tysiącach złotych					
OGÓLEM.....	2642832	477231	745831	739508	680262
Gospodarstwa o wartości sprzedaży:					
poniżej 3 tys. zł.....	45360	14846	14364	8984	7166
3 - 5	58799	19356	19801	11231	8411
5 - 15.....	319491	92229	103458	71030	52774
15 - 25.....	316220	72031	97940	80772	65477
25 - 50.....	498459	84411	142597	141609	129842
50 - 100.....	435097	57098	106762	133365	137872
100 tys. zł i więcej.....	969406	137260	260909	292517	278720
Na 1 gospodarstwo w złotych					
OGÓLEM.....	17565	11500	16304	21850	23158
Gospodarstwa o wartości sprzedaży:					
poniżej 3 tys. zł.....	862	895	934	857	705
3 - 5	3419	3417	3424	3419	3411
5 - 15.....	8245	8092	8254	8347	8365
15 - 25.....	18293	18139	18262	18349	18444
25 - 50.....	33074	32366	32917	33335	33439
50 - 100.....	63639	63092	63891	63356	63948
100 tys. zł i więcej.....	359439	380222	380889	362924	329846
Na 1 ha użytków rolnych w złotych					
OGÓLEM.....	2545	1740	2317	2943	3560
Gospodarstwa o wartości sprzedaży:					
poniżej 3 tys. zł.....	343	278	336	388	560
3 - 5	733	632	700	815	1120
5 - 15.....	1223	1080	1169	1313	1587
15 - 25.....	1942	1727	1832	2028	2353
25 - 50.....	2677	2411	2481	2748	3077
50 - 100.....	3745	3424	3487	3772	4113
100 tys. zł i więcej.....	9721	11945	12553	8733	8210
Na 1 pełnozatrudnionego w złotych					
OGÓLEM.....	14029	9466	12760	16821	19132
Gospodarstwa o wartości sprzedaży:					
poniżej 3 tys. zł.....	1454	1287	1408	1602	1860
3 - 5	3112	2823	2978	3364	4104
5 - 15.....	5807	5363	5669	6116	6632
15 - 25.....	10572	10295	10416	10698	10986
25 - 50.....	16984	16955	17140	17154	16656
50 - 100.....	29172	30894	30298	28603	28251
100 tys. zł i więcej.....	106535	137194	123969	99717	91060

**TABL. 11/42/. WYBRANE WYDATKI PONIESIONE PRZEZ GOSPODARSTWA ROLNE^{a)}
NA CELE INWESTYCYJNE ORAZ NA BIEŻĄCĄ PRODUKCJĘ ROLNICZĄ**

WYSZCZEGÓLNIENIE	Ogółem			
	w tys. zł	na 1 ha użytków rolnych	na 1 gospodar- stwo	w % towarowej produkcji rolniczej
		w złotych		
Ogółem				
OGÓLEM.....	1780796	1709	12959	68,6
W tym gospodarstwa produkujące:				
głównie na własne potrzeby.....	145055	1196	4021	371,4
głównie na rynek.....	1610002	1781	16818	62,9
o wartości sprzedaży:				
3 - 5 tys. zł.....	85167	1072	5221	152,5
5 - 15.....	289154	1112	7638	92,4
15 - 25.....	221039	1360	12910	70,6
25 - 50.....	310426	1668	20703	62,6
50 - 100.....	276814	2385	40738	64,0
100 tys. zł i więcej.....	427401	4294	161223	45,1
Nakłady inwestycyjne				
RAZEM.....	704450	1274	11794	43,4
W tym gospodarstwa produkujące:				
głównie na własne potrzeby.....	78035	1958	6712	626,5
głównie na rynek.....	608588	1202	13244	37,8
o wartości sprzedaży:				
3 - 5 tys. zł.....	38786	1372	6681	194,9
5 - 15.....	101327	941	6590	77,9
15 - 25.....	74365	900	8705	47,3
25 - 50.....	115775	995	12690	37,8
50 - 100.....	121203	1365	24154	37,7
100 tys. zł i więcej.....	157132	1906	75327	23,2
Wydatki na bieżącą produkcję rolniczą				
RAZEM.....	1076346	1035	7868	41,5
W tym gospodarstwa produkujące:				
głównie na własne potrzeby.....	67020	556	1873	172,2
głównie na rynek.....	1001414	1109	10469	39,2
o wartości sprzedaży:				
3 - 5 tys. zł.....	46381	584	2848	83,2
5 - 15.....	187827	722	4966	60,1
15 - 25.....	146674	903	8571	46,9
25 - 50.....	194651	1047	12989	39,3
50 - 100.....	155611	1341	22908	36,0
100 tys. zł i więcej.....	270269	2717	102065	28,5

a) Gospodarstwa indywidualne powyżej 1 ha użytków rolnych oraz gospodarstwa osób prawnych i jednostek organizacyjnych niemających osobowości prawnej.

TABL. 12/43/. WAŻNIEJSZE NAKŁADY INWESTYCYJNE W GOSPODARSTWACH ROLNYCH^{a)} WEDŁUG CELU PRODUKCJI ROLNICZEJ I SKALI SPRZEDAŻY

WYSZCZEGÓLNIENIE	Ogółem			Na 1 ha użytków rolnych		
	ogółem	związane z działalnością rolniczą	związane z pozarolniczą działalnością gospodarczą	ogółem	związane z działalnością rolniczą	związane z pozarolniczą działalnością gospodarczą
	w tysiącach złotych			w złotych		
Ogółem						
OGÓŁEM	704450	651470	52980	1274	1209	1212
W tym gospodarstwa produkujące:						
głównie na własne potrzeby	78035	69333	8703	1958	1804	2892
głównie na rynek.....	608588	566414	42173	1202	1148	1053
o wartości sprzedaży:						
3 - 5 tys. zł.....	38786	33072	5714	1372	1215	2648
5 - 15.....	101327	92727	8601	941	889	1090
15 - 25.....	74365	70438	3927	900	873	727
25 - 50.....	115775	108576	7199	995	952	1040
50 - 100.....	121203	110290	10913	1365	1271	1520
100 tys. zł i więcej.....	157132	151312	5820	1906	1878	554
Nakłady na środki trwałe (zakup)						
RAZEM	276471	224367	52104	1106	1000	1476
W tym gospodarstwa produkujące:						
głównie na własne potrzeby	20595	12153	8441	2817	2150	4561
głównie na rynek.....	250426	208813	41613	1039	961	1261
o wartości sprzedaży:						
3 - 5 tys. zł.....	12394	6774	5619	2016	1358	4190
5 - 15.....	31803	23440	8363	1040	904	1558
15 - 25.....	28956	25118	3838	919	905	907
25 - 50.....	50469	43330	7139	883	825	1259
50 - 100.....	60360	49484	10876	1132	1010	1755
100 tys. zł i więcej.....	66445	60667	5777	1068	1062	567
Pozostałe wydatki inwestycyjne						
RAZEM	427979	427103	876	958	964	99
W tym gospodarstwa produkujące:						
głównie na własne potrzeby	57441	57179	261	1605	1628	220
głównie na rynek.....	358162	357602	560	885	890	75
o wartości sprzedaży:						
3 - 5 tys. zł.....	26392	26298	94	1062	1079	110
5 - 15.....	69524	69286	238	764	771	90
15 - 25.....	45409	45320	89	684	687	69
25 - 50.....	65306	65246	60	730	732	46
50 - 100.....	60844	60806	37	884	890	37
100 tys. zł i więcej.....	90687	90645	42	1410	1412	119

a) Gospodarstwa indywidualne powyżej 1 ha użytków rolnych oraz gospodarstwa osób prawnych i jednostek organizacyjnych niemających osobowości prawnej.

**TABL. 13/44/. WYBRANE WYDATKI PONIESIONE PRZEZ GOSPODARSTWA ROLNE^{a)}
NA BIEŻĄCĄ PRODUKCJĘ ROLNICZĄ WEDŁUG CELU PRODUKCJI
ROLNICZEJ I SKALI SPRZEDAŻY**

WYSZCZEGÓLNIENIE	Ogółem	W tym zakup materiałów i usług				
		razem	nawozy, wapno, środki ochrony roślin	pasze	paliwo	usługi rolnicze

Ogółem w tysiącach złotych

OGÓLEM.....	1076345,9	1065517,7	358288,5	327558,6	239607,4	140063,2
W tym gospodarstwa produkujące:						
głównie na własne potrzeby.....	67020,1	66473,5	23650,1	7261,3	15405,8	20156,2
głównie na rynek.....	1001413,8	991161,9	332039,0	319131,1	222485,1	117506,7
o wartości sprzedaży:						
3 - 5 tys. zł.....	46381,1	46263,3	17027,3	5352,6	10741,9	13141,6
5 - 15.....	187826,8	187034,0	68606,8	30953,0	48318,4	39155,7
15 - 25.....	146674,2	145757,4	55092,4	29233,8	38654,0	22777,1
25 - 50.....	194651,4	192570,6	75775,4	42889,7	50511,2	23394,2
50 - 100.....	155611,0	153546,4	60234,2	42481,0	38477,8	12353,4
100 tys. zł i więcej.....	270269,3	265990,3	55302,9	168221,0	35781,7	6684,7

Na 1 ha użytków rolnych w złotych

OGÓLEM.....	1035	1025	353	462	266	193
W tym gospodarstwa produkujące:						
głównie na własne potrzeby.....	556	554	210	161	264	215
głównie na rynek.....	1109	1097	373	485	266	190
o wartości sprzedaży:						
3 - 5 tys. zł.....	584	583	222	132	193	209
5 - 15.....	722	719	268	177	212	196
15 - 25.....	903	897	343	232	246	190
25 - 50.....	1047	1035	411	283	275	182
50 - 100.....	1341	1323	524	456	335	182
100 tys. zł i więcej.....	2717	2674	573	2373	364	165

a) Gospodarstwa indywidualne powyżej 1 ha użytków rolnych oraz gospodarstwa osób prawnych i jednostek organizacyjnych niemających osobowości prawnej.

TABL. 14/45/. ZADŁUŻENIE GOSPODARSTW ROLNYCH^{a)} ORAZ SPŁATY KREDYTÓW I POŻYCZEK WEDŁUG CELU PRODUKCJI ROLNICZEJ

WYSZCZEGÓLNIENIE	Ogółem w tysiącach złotych	Na 1 gospodarstwo	Na 1 ha użytków rolnych
		w złotych	

Zadłużenie (stan w dniu 20 V 2002 r.)

Ogółem

OGÓLEM.....	503774	12354	1103
Gospodarstwa produkujące:			
wyłącznie na własne potrzeby.....	6062	10963	2764
głównie na własne potrzeby.....	28835	6932	1725
głównie na rynek.....	468876	13001	1071

W tym z tytułu kredytów:

Inwestycyjnych

RAZEM.....	291103	21558	1524
Gospodarstwa produkujące:			
wyłącznie na własne potrzeby.....	3532	21405	4329
głównie na własne potrzeby.....	12725	11926	2994
głównie na rynek.....	274846	22398	1478

Bieżących

RAZEM.....	168346	5759	528
Gospodarstwa produkujące:			
wyłącznie na własne potrzeby.....	2229	6244	1531
głównie na własne potrzeby.....	8925	3015	735
głównie na rynek.....	157192	6066	515

Splaty kredytów i pożyczek

OGÓLEM.....	225383	5856	522
Gospodarstwa produkujące:			
wyłącznie na własne potrzeby.....	3912	7010	1832
głównie na własne potrzeby.....	13895	3448	873
głównie na rynek.....	207576	6123	502

a) Gospodarstwa indywidualne powyżej 1 ha użytków rolnych oraz gospodarstwa osób prawnych i jednostek organizacyjnych niemających osobowości prawnej.

TABL. 15/46/. GOSPODARSTWA ROLNE^{a)} OBCIĄŻONE ZADŁUŻENIEM WEDŁUG CELU PRODUKCJI ROLNICZEJ I SKALI SPRZEDAŻY

Stan w dniu 20 V 2002 r.

WYSZCZEGÓLNIENIE	Ogółem	Gospodarstwa według wysokości zadłużenia						
		poniżej 600 zł	600- -1000	1000- -2000	2000- -4000	4000- -15000	15000- -50000	50000 zł i więcej

W liczbach bezwzględnych

OGÓLEM.....	40777	935	1195	6279	12582	14110	4101	1575
Gospodarstwa produkujące:								
wyłącznie na własne potrzeby.....	553	56	49	133	120	119	49	27
głównie na własne potrzeby.....	4160	343	418	1206	1081	832	222	58
głównie na rynek.....	36064	536	728	4940	11381	13159	3830	1490
o wartości sprzedaży:								
3 - 5 tys. zł.....	3044	144	199	942	1037	585	111	26
5 - 15.....	11461	266	378	2621	4617	3036	451	92
15 - 25.....	7502	74	98	876	2923	2938	490	103
25 - 50.....	8218	37	40	402	2230	4165	1117	227
50 - 100.....	4144	10	11	90	489	2028	1123	393
100 tys. i więcej.....	1695	5	#	9	85	407	538	649

W odsetkach

OGÓLEM.....	100,0	2,3	2,9	15,4	30,9	34,6	10,1	3,9
Gospodarstwa produkujące:								
wyłącznie na własne potrzeby.....	100,0	10,1	8,9	24,1	21,7	21,5	8,9	4,9
głównie na własne potrzeby.....	100,0	8,2	10,0	29,0	26,0	20,0	5,3	1,4
głównie na rynek.....	100,0	1,5	2,0	13,7	31,6	36,5	10,6	4,1
o wartości sprzedaży:								
3 - 5 tys. zł.....	100,0	4,7	6,5	30,9	34,1	19,2	3,6	0,9
5 - 15.....	100,0	2,3	3,3	22,9	40,3	26,5	3,9	0,8
15 - 25.....	100,0	1,0	1,3	11,7	39,0	39,2	6,5	1,4
25 - 50.....	100,0	0,5	0,5	4,9	27,1	50,7	13,6	2,8
50 - 100.....	100,0	0,2	0,3	2,2	11,8	48,9	27,1	9,5
100 tys. i więcej.....	100,0	0,3	#	0,5	5,0	24,0	31,7	38,3

a) Gospodarstwa indywidualne powyżej 1 ha użytków rolnych oraz gospodarstwa osób prawnych i jednostek organizacyjnych niemających osobowości prawnej.

**TABL. 16/47/. GOSPODARSTWA ROLNE^{a)} OBCIĄŻONE ZADŁUŻENIEM Z TYTUŁU
KREDYTÓW INWESTYCYJNYCH WEDŁUG CELU PRODUKCJI
ROLNICZEJ I SKALI SPRZEDAŻY**
Stan w dniu 20 V 2002 r.

WYSZCZEGÓLNIENIE	Ogółem	Gospodarstwa według wysokości zadłużenia						
		poniżej 600 zł	600- -1000	1000- -2000	2000- -4000	4000- -15000	15000- -50000	50000 zł i więcej

W liczbach bezwzględnych

OGÓŁEM.....	13503	190	232	1423	2956	5009	2523	1170
Gospodarstwa produkujące:								
wyłącznie na własne potrzeby.....	165	5	11	19	32	47	28	23
głównie na własne potrzeby.....	1067	57	58	231	236	297	147	41
głównie na rynek.....	12271	128	163	1173	2688	4665	2348	1106
o wartości sprzedaży:								
3 - 5 tys. zł.....	685	15	36	184	196	177	59	18
5 - 15.....	2952	60	65	545	1018	948	247	69
15 - 25.....	2286	28	34	231	655	992	267	79
25 - 50.....	3116	17	22	153	598	1485	670	171
50 - 100.....	2086	8	5	53	190	831	705	294
100 tys. i więcej.....	1146	-	#	7	31	232	400	475

W odsetkach

OGÓŁEM.....	100,0	1,4	1,7	10,5	21,9	37,1	18,7	8,7
Gospodarstwa produkujące:								
wyłącznie na własne potrzeby.....	100,0	3,0	6,7	11,5	19,4	28,5	17,0	13,9
głównie na własne potrzeby.....	100,0	5,3	5,4	21,6	22,1	27,8	13,8	3,8
głównie na rynek.....	100,0	1,0	1,3	9,6	21,9	38,0	19,1	9,0
o wartości sprzedaży:								
3 - 5 tys. zł.....	100,0	2,2	5,3	26,9	28,6	25,8	8,6	2,6
5 - 15.....	100,0	2,0	2,2	18,5	34,5	32,1	8,4	2,3
15 - 25.....	100,0	1,2	1,5	10,1	28,7	43,4	11,7	3,5
25 - 50.....	100,0	0,5	0,7	4,9	19,2	47,7	21,5	5,5
50 - 100.....	100,0	0,4	0,2	2,5	9,1	39,8	33,8	14,1
100 tys. i więcej.....	100,0	-	#	0,6	2,7	20,2	34,9	41,4

a) Gospodarstwa indywidualne powyżej 1 ha użytków rolnych oraz gospodarstwa osób prawnych i jednostek organizacyjnych niemających osobowości prawnej.

**TABL. 17/48/. GOSPODARSTWA ROLNE^{a)} OBCIĄŻONE ZADŁUŻENIEM Z TYTUŁU
KREDYTÓW BIEŻĄCYCH WEDŁUG CELU PRODUKCJI ROLNICZEJ
I SKALI SPRZEDAŻY**

Stan w dniu 20 V 2002 r.

WYSZCZEGÓLNIENIE	Ogółem	Gospodarstwa według wysokości zadłużenia						
		poniżej 600 zł	600- -1000	1000- -2000	2000- -4000	4000- -15000	15000- -50000	50000 zł i więcej

W liczbach bezwzględnych

OGÓŁEM.....	29232	844	1057	5256	10588	9877	1375	235
Gospodarstwa produkujące:								
wyłącznie na własne potrzeby.....	357	41	33	117	79	65	17	5
głównie na własne potrzeby.....	2960	277	364	946	836	466	60	11
głównie na rynek.....	25915	526	660	4193	9673	9346	1298	219
o wartości sprzedaży:								
3 - 5 tys. zł.....	2298	143	163	774	806	372	37	3
5 - 15.....	8657	244	347	2229	3811	1870	144	12
15 - 25.....	5528	80	95	746	2501	1955	145	6
25 - 50.....	5845	46	37	362	2016	3046	322	16
50 - 100.....	2685	7	16	72	469	1713	372	36
100 tys. i więcej.....	902	6	#	10	70	390	278	146

W odsetkach

OGÓŁEM.....	100,0	2,9	3,6	18,0	36,2	33,8	4,7	0,8
Gospodarstwa produkujące:								
wyłącznie na własne potrzeby.....	100,0	11,5	9,2	32,8	22,1	18,2	4,8	1,4
głównie na własne potrzeby.....	100,0	9,4	12,3	32,0	28,2	15,7	2,0	0,4
głównie na rynek.....	100,0	2,0	2,5	16,2	37,3	36,1	5,0	0,8
o wartości sprzedaży:								
3 - 5 tys. zł.....	100,0	6,2	7,1	33,7	35,1	16,2	1,6	0,1
5 - 15.....	100,0	2,8	4,0	25,7	44,0	21,6	1,7	0,1
15 - 25.....	100,0	1,4	1,7	13,5	45,2	35,4	2,6	0,1
25 - 50.....	100,0	0,8	0,6	6,2	34,5	52,1	5,5	0,3
50 - 100.....	100,0	0,3	0,6	2,7	17,5	63,8	13,9	1,3
100 tys. i więcej.....	100,0	0,7	#	1,1	7,8	43,2	30,8	16,2

a) Gospodarstwa indywidualne powyżej 1 ha użytków rolnych oraz gospodarstwa osób prawnych i jednostek organizacyjnych niemających osobowości prawnej.

**TABL. 18/49/. GOSPODARSTWA ROLNE^{a)} SPŁACAJĄCE KREDYTY I POŻYCZKI
WEDŁUG CELU PRODUKCJI ROLNICZEJ I SKALI SPRZEDAŻY**

WYSZCZEGÓLNIENIE	Ogółem	Gospodarstwa według wysokości rocznych spłat kredytów i pożyczek						
		poniżej 600 zł	600- -1000	1000- -2000	2000- -4000	4000- -15000	15000- -50000	50000 zł i więcej

W liczbach bezwzględnych

OGÓŁEM.....	38487	1782	1221	7018	13360	12905	1789	412
Gospodarstwa produkujące:								
wyłącznie na własne potrzeby.....	558	51	45	145	158	123	27	9
głównie na własne potrzeby.....	4030	417	355	1276	1129	760	71	22
głównie na rynek.....	33899	1314	821	5597	12073	12022	1691	381
o wartości sprzedaży:								
3 - 5 tys. zł.....	2840	236	192	999	937	426	38	12
5 - 15.....	10662	629	419	2880	4455	2130	117	32
15 - 25.....	6988	207	114	1000	3189	2321	139	18
25 - 50.....	7755	180	60	544	2643	3981	317	30
50 - 100.....	4022	56	28	140	723	2451	569	55
100 tys. i więcej.....	1632	6	8	34	126	713	511	234

W odsetkach

OGÓŁEM.....	100,0	4,6	3,2	18,2	34,7	33,5	4,6	1,1
Gospodarstwa produkujące:								
wyłącznie na własne potrzeby.....	100,0	9,1	8,1	26,0	28,3	22,0	4,8	1,6
głównie na własne potrzeby.....	100,0	10,3	8,8	31,7	28,0	18,9	1,8	0,5
głównie na rynek.....	100,0	3,9	2,4	16,5	35,6	35,5	5,0	1,1
o wartości sprzedaży:								
3 - 5 tys. zł.....	100,0	8,3	6,8	35,2	33,0	15,0	1,3	0,4
5 - 15.....	100,0	5,9	3,9	27,0	41,8	20,0	1,1	0,3
15 - 25.....	100,0	3,0	1,6	14,3	45,6	33,2	2,0	0,3
25 - 50.....	100,0	2,3	0,8	7,0	34,1	51,3	4,1	0,4
50 - 100.....	100,0	1,4	0,7	3,5	18,0	60,9	14,1	1,4
100 tys. i więcej.....	100,0	0,4	0,5	2,1	7,7	43,7	31,3	14,3

a) Gospodarstwa indywidualne powyżej 1 ha użytków rolnych oraz gospodarstwa osób prawnych i jednostek organizacyjnych niemających osobowości prawnej.

TABL. 19/50/. ZADŁUŻENIE GOSPODARSTW TOWAROWYCH^{a)} ORAZ SPŁATY KREDYTÓW I POŻYCZEK WEDŁUG SKALI SPRZEDAŻY

WYSZCZEGÓLNIENIE	Ogółem w tysiącach złotych	Na 1 gospodarstwo	Na 1 ha użytków rolnych	W % towarowej produkcji rolniczej
		w złotych		
Zadłużenie (stan w dniu 20 V 2002 r.)				
Ogółem				
OGÓLEM.....	488142	12436	1082	34,2
Gospodarstwa o wartości sprzedaży:				
poniżej 3 tys. zł.....	19266	6041	1438	383,5
3 - 5	14066	4621	846	133,5
5 - 15.....	58770	5128	667	58,9
15 - 25.....	51527	6868	679	37,2
25 - 50.....	89298	10866	837	32,6
50 - 100.....	86212	20804	1136	32,4
100 tys. i więcej.....	169002	99706	2265	26,8
W tym z tytułu kredytów:				
Inwestycyjnych				
RAZEM.....	281404	21550	1487	37,4
Gospodarstwa o wartości sprzedaży:				
poniżej 3 tys. zł.....	6558	8332	1968	538,4
3 - 5	5914	8634	1641	249,4
5 - 15.....	26626	9020	1132	101,8
15 - 25.....	24281	10622	1020	57,1
25 - 50.....	48325	15509	1134	45,7
50 - 100.....	57209	27425	1417	41,9
100 tys. i więcej.....	112491	98160	2162	25,7
Bieżących				
RAZEM.....	163683	5797	520	18,2
Gospodarstwa o wartości sprzedaży:				
poniżej 3 tys. zł.....	6491	2799	659	176,5
3 - 5	6414	2791	506	80,7
5 - 15.....	28192	3257	424	37,4
15 - 25.....	23608	4271	425	23,2
25 - 50.....	34712	5939	458	17,8
50 - 100.....	24535	9138	499	14,3
100 tys. i więcej.....	39731	44047	878	11,6
Splaty kredytów i pożyczek				
OGÓLEM.....	216919	5867	509	15,8
Gospodarstwa o wartości sprzedaży:				
poniżej 3 tys. zł.....	9343	3041	732	196,0
3 - 5	8997	3168	587	91,3
5 - 15.....	34358	3222	422	37,1
15 - 25.....	29522	4225	416	22,9
25 - 50.....	42582	5491	422	16,5
50 - 100.....	37603	9349	512	14,6
100 tys. i więcej.....	54516	33404	759	8,8

a) Gospodarstwa indywidualne powyżej 1 ha użytków rolnych oraz gospodarstwa osób prawnych i jednostek organizacyjnych niemających osobowości prawnej, realizujące produkcję towarową.

**TABL. 20/51/. GOSPODARSTWA TOWAROWE^{a)} OBCIĄŻONE ZADŁUŻENIEM WEDŁUG
CELU PRODUKCJI ROLNICZEJ I SKALI SPRZEDAŻY**
Stan w dniu 20 V 2002 r.

WYSZCZEGÓLNIENIE	Ogółem	Gospodarstwa według zadłużenia w towarowej produkcji rolniczej					
		poniżej 5%	5 - 10	10 - 20	20 - 30	30 - 100	100% i więcej

W liczbach bezwzględnych

OGÓŁEM.....	39253	1324	3936	9358	6552	12645	5438
Gospodarstwa produkujące:							
głównie na własne potrzeby	3189	3	16	45	86	1002	2037
głównie na rynek.....	36064	1321	3920	9313	6466	11643	3401
o wartości sprzedaży:							
3 - 5 tys. zł.....	3044	17	30	139	271	1706	881
5 - 15.....	11461	134	391	2144	2552	4948	1292
15 - 25.....	7502	156	774	2709	1547	1897	419
25 - 50.....	8218	332	1567	2857	1318	1734	410
50 - 100.....	4144	383	901	1133	562	917	248
100 tys. zł i więcej.....	1695	299	257	331	216	441	151

W odsetkach

OGÓŁEM.....	100,0	3,4	10,0	23,8	16,7	32,2	13,9
Gospodarstwa produkujące:							
głównie na własne potrzeby	100,0	0,1	0,5	1,4	2,7	31,4	63,9
głównie na rynek.....	100,0	3,7	10,9	25,8	17,9	32,3	9,4
o wartości sprzedaży:							
3 - 5 tys. zł.....	100,0	0,6	1,0	4,6	8,9	56,0	28,9
5 - 15.....	100,0	1,2	3,4	18,7	22,3	43,2	11,3
15 - 25.....	100,0	2,1	10,3	36,1	20,6	25,3	5,6
25 - 50.....	100,0	4,0	19,1	34,8	16,0	21,1	5,0
50 - 100.....	100,0	9,2	21,7	27,3	13,6	22,1	6,0
100 tys. zł i więcej.....	100,0	17,6	15,2	19,5	12,7	26,0	8,9

a) Gospodarstwa indywidualne powyżej 1 ha użytków rolnych oraz gospodarstwa osób prawnych i jednostek organizacyjnych niemających osobowości prawnej, realizujące produkcję towarową.

TABL. 21/52/. GOSPODARSTWA TOWAROWE^{a)} SPŁACAJĄCE KREDYTY I POŻYCZKI WEDŁUG UDZIAŁU ROCZNYCH SPŁAT W TOWAROWEJ PRODUKCJI ROLNICZEJ, CELU PRODUKCJI ROLNICZEJ I SKALI SPRZEDAŻY

WYSZCZEGÓLNIENIE	Ogółem	Gospodarstwa według udziału rocznych spłat kredytów i pożyczek w towarowej produkcji rolniczej					
		poniżej 3%	3 - 5	5 - 10	10 - 15	15 - 50	50% i więcej
W liczbach bezwzględnych							
OGÓLEM.....	36971	1328	1240	5167	6208	15666	7362
Gospodarstwa produkujące:							
głównie na własne potrzeby	3072	8	#	25	47	313	2677
głównie na rynek.....	33899	1320	1238	5142	6161	15353	4685
o wartości sprzedaży:							
3 - 5 tys. zł.....	2840	20	20	66	83	1024	1627
5 - 15.....	10662	249	137	553	1122	6398	2203
15 - 25.....	6988	186	132	910	1664	3654	442
25 - 50.....	7755	299	356	1945	2136	2764	255
50 - 100.....	4022	264	366	1228	901	1151	112
100 tys. zł i więcej.....	1632	302	227	440	255	362	46
W odsetkach							
OGÓLEM.....	100,0	3,6	3,4	14,0	16,8	42,4	19,9
Gospodarstwa produkujące:							
głównie na własne potrzeby	100,0	0,3	#	0,8	1,5	10,2	87,1
głównie na rynek.....	100,0	3,9	3,7	15,2	18,2	45,3	13,8
o wartości sprzedaży:							
3 - 5 tys. zł.....	100,0	0,7	0,7	2,3	2,9	36,1	57,3
5 - 15.....	100,0	2,3	1,3	5,2	10,5	60,0	20,7
15 - 25.....	100,0	2,7	1,9	13,0	23,8	52,3	6,3
25 - 50.....	100,0	3,9	4,6	25,1	27,5	35,6	3,3
50 - 100.....	100,0	6,6	9,1	30,5	22,4	28,6	2,8
100 tys. zł i więcej.....	100,0	18,5	13,9	27,0	15,6	22,2	2,8

a) Gospodarstwa indywidualne powyżej 1 ha użytków rolnych oraz gospodarstwa osób prawnych i jednostek organizacyjnych niemających osobowości prawnej, realizujące produkcję towarową.

TABL. 22/53/. GOSPODARSTWA ROLNE WEDŁUG KIERUNKU PRODUKCJI ROLNICZEJ

WYSZCZEGÓLNIENIE	Gospodarstwa rolne według kierunku produkcji rolniczej				
	ogółem	wyłącznie produkcja roślinna		wyłącznie produkcja zwierzęca	produkcja mieszana
		razem	w tym sadownictwo i warzywnictwo		
W liczbach bezwzględnych					
OGÓLEM.....	165793	49614	6435	2228	113951
Gospodarstwa o powierzchni użytków rolnych:					
0 - 1 ha.....	25013	16118	3234	1421	7474
1 - 2	20612	11211	1181	309	9092
2 - 3	14924	6122	535	153	8649
3 - 5.....	26506	7045	561	182	19279
5 - 10.....	47596	6602	590	136	40858
10 - 15	18910	1522	206	21	17367
15 - 20	6773	470	74	#	6301
20 - 30	3813	270	34	3	3540
30 - 50.....	1218	140	17	#	1077
50 - 100	262	61	#	-	201
100 ha i więcej.....	166	53	#	-	113
Gospodarstwa z użytkami rolnymi:					
Razem.....	165035	49614	6435	1472	113949
w tym:					
własnymi.....	161714	48202	6271	1426	112086
poniżej 25%.....	1023	274	20	8	741
25 - 50%.....	3417	501	33	6	2910
50 - 75%.....	8094	723	34	10	7361
75 - 100%.....	7654	516	34	4	7134
w 100%.....	141526	46188	6150	1398	93940
dzierżawionymi w całości.....	2077	970	99	31	1076
Gospodarstwa z użytkami rolnymi o wskaźniku jakości:					
poniżej 0,4.....	45814	10749	1017	552	34513
0,4 - 0,7.....	49806	12636	1211	382	36788
0,7 - 1,0.....	36559	11712	1598	254	24593
1,0 i więcej.....	32856	14517	2609	284	18055
Gospodarstwa, w których prowadzona jest rachunkowość rolna:					
Razem.....	5414	1148	242	62	4204
Gospodarstwa według celu produkcji:					
produkujące wyłącznie na					
potrzeby własne.....	15535	8118	2023	1120	6297
produkujące głównie na potrzeby własne.....	52463	25189	2340	810	26464
produkujące głównie na rynek.....	97795	16307	2072	298	81190

TABL. 22/53/. GOSPODARSTWA ROLNE WEDŁUG KIERUNKU PRODUKCJI ROLNICZEJ (cd.)

WYSZCZEGÓLNIENIE	Gospodarstwa rolne według kierunku produkcji rolniczej				
	ogółem	wyłącznie produkcja roślinna		wyłącznie produkcja zwierzęca	produkcja mieszana
		razem	w tym sadownictwo i warzywnictwo		

W liczbach bezwzględnych

Gospodarstwa, w których osoba kierująca posiada wykształcenie rolnicze:					
Razem.....	80480	17803	1955	417	62260
wyższe rolnicze.....	1572	904	145	26	642
policjalne rolnicze.....	317	151	23	3	163
średnie zawodowe.....	9522	3004	401	49	6469
zasadnicze zawodowe.....	20763	3398	394	41	17324
kurs rolniczy.....	48306	10346	992	298	37662
Gospodarstwa z powierzchnią:					
użytków rolnych.....	165035	49614	6435	1472	113949
gruntów ornych.....	159874	45656	3376	1231	112987
pod zasiewami.....	155794	43329	1684	-	112465
odłogów.....	24326	8398	1657	967	14961
ugorów.....	12283	3977	675	300	8006
sądów.....	23408	10661	5096	-	12747
łąk trwałych.....	102252	17449	1103	480	84323
pastwisk trwałych.....	46019	3155	161	137	42727
lasów i gruntów leśnych.....	64671	10967	944	450	53254
pozostałych gruntów.....	157505	42965	5341	1740	112800

W hektarach

Powierzchnia gruntów:					
Ogółem.....	1193319	192887	17866	3998	996434
użytki rolne.....	1063187	166099	15763	3030	894058
grunty orne.....	847780	128486	3597	2440	716855
pod zasiewami.....	795605	111973	791	-	683632
odłogi.....	36576	11702	2019	1926	22948
ugory.....	15599	4811	787	514	10274
sady.....	29840	19774	11341	-	10067
łąki trwałe.....	139100	15282	681	456	123361
pastwiska trwałe.....	46467	2558	144	133	43776
lasy i grunty leśne.....	76826	13870	843	482	62474
pozostałe grunty.....	53306	12918	1260	487	39901
Średnia powierzchnia gruntów w 1 gospodarstwie:					
Ogółem.....	7,20	3,89	2,78	1,79	8,74
użytków rolnych.....	6,41	3,35	2,45	1,36	7,85

TABL. 22/53/. GOSPODARSTWA ROLNE WEDŁUG KIERUNKU PRODUKCJI ROLNICZEJ (dok.)

WYSZCZEGÓLNIENIE	Gospodarstwa rolne według kierunku produkcji rolniczej				
	ogółem	wyłącznie produkcja roślinna		wyłącznie produkcja zwierzęca	produkcja mieszana
		razem	w tym sadownictwo i warzywnictwo		

W liczbach bezwzględnych

Gospodarstwa prowadzące uprawę:					
Razem.....	155794	43329	1684	-	112465
w tym:					
zbóż.....	139435	31254	-	-	108181
strączkowych jadalnych.....	1845	794	-	-	1051
ziemniaków.....	119301	20665	-	-	98636
roślin przemysłowych.....	6748	633	-	-	6115
w tym:					
buraków cukrowych.....	5901	288	-	-	5613
rzepaku.....	1103	359	-	-	744
warzyw gruntowych.....	41091	12225	1684	-	28866
warzyw pod osłonami.....	3254	1614	-	-	1640
truskawek.....	13015	4013	-	-	9002
Gospodarstwa utrzymujące zwierzęta:					
Razem.....	116178	-	-	2228	113950
w tym:					
bydło.....	82965	-	-	419	82546
w tym krowy.....	78268	-	-	371	77897
trzoda chlewna.....	63039	-	-	187	62852
w tym lochy.....	42162	-	-	88	42074
owce.....	1248	-	-	38	1210
kozy.....	4816	-	-	228	4588
drób kurzy.....	88732	-	-	1440	87292
konie.....	11488	-	-	148	11340
Gospodarstwa posiadające ciągniki:					
Razem.....	96512	13156	1688	296	83060
do 15 kW.....	5371	1029	117	32	4310
15 - 25.....	34685	4193	504	89	30403
25 - 40.....	41184	5229	776	114	35841
40 - 60.....	25565	3233	464	53	22279
60 - 100.....	4580	659	52	13	3908
100 kW i więcej.....	1033	199	24	4	830