

Komunikat o sytuacji społeczno-gospodarczej województwa łódzkiego w grudniu 2018 r.

29.01.2019 r.
Nr 1/2019

- Przeciętne zatrudnienie w sektorze przedsiębiorstw w grudniu 2018 r. było o 2,3% wyższe niż w tym samym miesiącu poprzedniego roku, a w okresie styczeń-grudzień br. odnotowano wzrost przeciętnego zatrudnienia o 3,1%. Stopa bezrobocia rejestrowanego ukształtowała się na poziomie 6,1%, tj. o 0,6 p. proc. niższym w porównaniu z grudniem 2017 r.
- Wzrost przeciętnych miesięcznych wynagrodzeń brutto w sektorze przedsiębiorstw w grudniu br., w ujęciu rocznym, wyniósł 6,7%. W okresie dwunastu miesięcy 2018 r., w porównaniu z analogicznym okresem 2017 r., wynagrodzenia wzrosły o 7,7%.
- Wśród artykułów żywnościowych w grudniu wyższe niż przed rokiem były m.in. ceny warzyw i owoców, pieczywa, mięs oraz większości nabiału i produktów nabiałowych. Spadek cen dotyczył natomiast jabłek, jaj kurzych, tłuszczów, cukru oraz cytryn. W przypadku artykułów nieżywnościowych wzrosły m. in. ceny: paliw (oleju napędowego i benzyny), centralnego ogrzewania, przejazdu autobusem miejskim oraz wywozu nieczystości w budynkach wielorodzinnych.
- Na rynku rolnym w grudniu 2018 r. przeciętne ceny skupu zbóż, ziemniaków, żywca wołowego oraz drobiowego były wyższe niż przed rokiem. Niższe natomiast były ceny skupu mleka krowiego i żywca wieprzowego. Na targowiskach województwa łódzkiego, w ujęciu rocznym, zanotowano wzrost ceny zbóż oraz ziemniaków jadalnych, niższa była cena żywca wieprzowego.
- Wartość produkcji sprzedanej przemysłu w grudniu 2018 r. była o 2,0% (w cenach stałych) niższa niż przed rokiem. W okresie styczeń-grudzień 2018 r., w stosunku do analogicznego okresu 2017 r., odnotowano jej wzrost o 1,2%. Wartość produkcji sprzedanej budownictwa była (w cenach bieżących) o 11,3% wyższa niż przed rokiem i o 25,4% wyższa w odniesieniu do listopada 2018 r. Produkcja budowlano-montażowa była wyższa w ujęciu rocznym o 24,4% (w cenach bieżących) i wyższa w porównaniu z okresem styczeń-grudzień 2017 r. o 20,9%.
- Do użytkowania oddano o 31,6% mieszkań mniej niż w grudniu 2017 r., natomiast od początku roku przekazano o 7,9% mieszkań więcej niż w analogicznym okresie 2017 r.
- Wartość sprzedaży detalicznej w grudniu 2018 r., w ujęciu rocznym, wzrosła (w cenach bieżących) o 4,9%, a w stosunku do notowanej w poprzednim miesiącu wzrosła o 12,7%. Wartość sprzedaży hurtowej w jednostkach handlowych była wyższa w stosunku do grudnia 2017 r. o 1,8%, natomiast w porównaniu z listopadem 2018 r. odnotowano jej spadek o 15,0%.

Spis treści

Rynek pracy	4
Wynagrodzenia	8
Ceny detaliczne	9
Rolnictwo	11
Przemysł i budownictwo	14
Budownictwo mieszkaniowe	16
Rynek wewnętrzny	18

Uwagi ogólne

Prezentowane w Komunikacie dane:

- o zatrudnieniu, wynagrodzeniach oraz o przychodach ze sprzedaży produkcji przemysłu i budownictwa, a także o sprzedaży detalicznej i hurtowej towarów dotyczą podmiotów gospodarczych, w których liczba pracujących przekracza 9 osób,
- o sektorze przedsiębiorstw, dotyczą podmiotów prowadzących działalność gospodarczą w zakresie: leśnictwa i pozyskiwania drewna; rybołówstwa w wodach morskich; górnictwa i wydobywania; przetwórstwa przemysłowego; wytwarzania i zaopatrywania w energię elektryczną, gaz, parę wodną, gorącą wodę i powietrze do układów klimatyzacyjnych; dostawy wody; gospodarowania ściekami i odpadami oraz działalności związanej z rekultywacją; budownictwa; handlu hurtowego i detalicznego; naprawy pojazdów samochodowych, włączając motocykle; transportu i gospodarki magazynowej; działalności związanej z zakwaterowaniem i usługami gastronomicznymi; informacji i komunikacji; działalności związanej z obsługą rynku nieruchomości; działalności prawniczej, rachunkowo-księgowej i doradztwa podatkowego, działalności firm centralnych (head offices); doradztwa związanego z zarządzaniem; działalności w zakresie architektury i inżynierii; badań i analiz technicznych; reklamy, badania rynku i opinii publicznej; pozostałej działalności profesjonalnej, naukowej i technicznej; działalności w zakresie usług administrowania i działalności wspierającej; działalności związanej z kulturą, rozrywką i rekreacją; naprawy i konserwacji komputerów i artykułów użytku osobistego i domowego; pozostałej indywidualnej działalności usługowej,
- o cenach detalicznych dotyczą towarów żywnościowych i nieżywnościowych oraz usług, które pochodzą z notowań cen prowadzonych przez ankietatorów w wybranych punktach sprzedaży, w wytypowanych rejonach badania cen; ceny żywności notowane są raz w miesiącu z wyjątkiem owoców i warzyw, w zakresie których notowania cen prowadzone są dwa razy w miesiącu,
- o skupie produktów rolnych obejmują skup od producentów z terenu województwa; ceny podano bez podatku VAT,
- o wynikach finansowych przedsiębiorstw niefinansowych oraz nakładach inwestycyjnych dotyczą podmiotów gospodarczych prowadzących księgi rachunkowe (z wyjątkiem przedsiębiorstw rolnictwa, leśnictwa, łowiectwa i rybactwa, działalności finansowej i ubezpieczeniowej oraz szkół wyższych), w których liczba pracujących przekracza 49 osób.

Dane w ujęciu wartościowym wyrażone są w cenach bieżących i stanowią podstawę dla obliczenia wskaźników struktury. Wskaźniki dynamiki zaprezentowano na podstawie wartości w cenach bieżących, z wyjątkiem przemysłu, dla którego wskaźniki dynamiki podano na podstawie wartości w cenach stałych (średnie ceny bieżące 2015 r.).

Liczby względne (wskaźniki, odsetki) wyliczono na podstawie danych bezwzględnych, wyrażonych z większą dokładnością niż podane w tekście i tablicach.

Dane prezentuje się w układzie Polskiej Klasyfikacji Działalności – PKD 2007.

Polska klasyfikacja działalności 2007 (PKD 2007)

Skrót	Pełna nazwa
sekcje	
handel; naprawa pojazdów samochodowych	handel hurtowy i detaliczny; naprawa pojazdów samochodowych, włączając motocykle
zakwaterowanie i gastronomia	działalność związana z zakwaterowaniem i usługami gastronomicznymi
obsługa rynku nieruchomości	działalność związana z obsługą rynku nieruchomości
administrowanie i działalność wspierająca	działalność w zakresie usług administrowania i działalność wspierająca
działy	
produkcja skór i wyrobów skórzanych	produkcja skór i wyrobów ze skór wyprawionych
produkcja wyrobów z drewna, korka, słomy i wikliny	produkcja wyrobów z drewna, oraz korka z wyłączeniem mebli; produkcja wyrobów ze słomy i materiałów używanych do wyplatania
produkcja koksu i produktów rafinacji ropy naftowej	wytwarzanie i przetwarzanie koksu i produktów rafinacji ropy naftowej
produkcja wyrobów farmaceutycznych	produkcja podstawowych substancji farmaceutycznych oraz leków i pozostałych wyrobów farmaceutycznych
produkcja wyrobów z metali	produkcja metalowych wyrobów gotowych, z wyłączeniem maszyn i urządzeń
produkcja maszyn i urządzeń	produkcja maszyn i urządzeń, gdzie indziej niesklasyfikowana
produkcja pojazdów samochodowych, przyczep i naczep	produkcja pojazdów samochodowych, przyczep i naczep, z wyłączeniem motocykli
gospodarka odpadami; odzysk surowców	działalność związana ze zbieraniem, przetwarzaniem i unieszkodliwianiem odpadów; odzysk surowców
budowa budynków	roboty budowlane związane ze wznoszeniem budynków
budowa obiektów inżynierii lądowej i wodnej	roboty związane z budową obiektów inżynierii lądowej i wodnej

Objaśnienia znaków umownych

Znak	Objaśnienie
Kreska (-)	zjawisko nie wystąpiło.
Kropka (.)	zupełny brak informacji albo brak informacji wiarygodnych.
Znak (x)	wypełnienie pozycji jest niemożliwe lub niecelowe.
Znak (*)	oznacza, że dane zostały zmienione w stosunku do już opublikowanych.
Znak (Δ)	oznacza, że nazwy zostały skrócone w stosunku do obowiązującej klasyfikacji.

Dane charakteryzujące województwo łódzkie można również znaleźć w publikacjach statystycznych wydawanych przez US w Łodzi oraz w publikacjach ogólnopolskich GUS.

Przy publikowaniu danych US prosimy o podanie źródła.

Rynek pracy

Przeciętne zatrudnienie w sektorze przedsiębiorstw w grudniu 2018 r. wyniosło 352,0 tys. osób i było o 2,3% wyższe niż przed rokiem (w grudniu 2017 r. ukształtowało się na poziomie o 4,8% wyższym niż w tym samym miesiącu 2016 r.).

W ujęciu rocznym wzrost zatrudnienia odnotowano m.in. w sekcjach: informacja i komunikacja (o 16,6%), administrowanie i działalność wspierająca (o 8,1%), zakwaterowanie i gastronomia (o 7,9%), transport i gospodarka magazynowa (o 6,7%), budownictwo (o 2,8%) oraz handel; naprawa pojazdów samochodowych (o 2,5%). Wśród obserwowanych sekcji spadek zatrudnienia wystąpił jedynie w obsłudze rynku nieruchomości (o 6,7%).

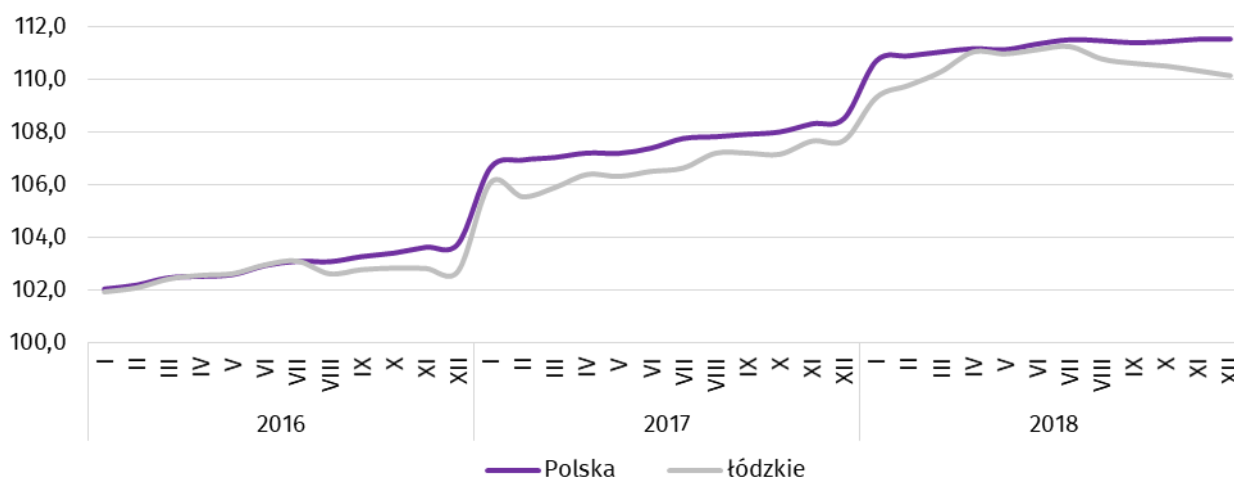
Tablica 1. Przeciętne zatrudnienie w sektorze przedsiębiorstw

WYSZCZEGÓLNIENIE	XII 2018		I-XII 2018	
	w tys.	XII 2017=100	w tys.	I-XII 2017=100
OGÓŁEM	352,0	102,3	353,8	103,1
w tym:				
Przemysł	175,9	100,5	177,4	101,6
w tym przetwórstwo przemysłowe	150,0	100,7	151,4	101,9
Budownictwo	17,9	102,8	18,2	103,5
Handel; naprawa pojazdów samochodowych ^Δ	67,1	102,5	66,9	103,9
Transport i gospodarka magazynowa	24,6	106,7	24,1	104,4
Zakwaterowanie i gastronomia ^Δ	5,4	107,9	5,2	109,6
Informacja i komunikacja	5,6	116,6	5,4	108,0
Obsługa rynku nieruchomości ^Δ	6,2	93,3	6,3	93,9
Działalność profesjonalna, naukowa i techniczna ^a	9,5	100,2	9,6	101,5
Administrowanie i działalność wspierająca ^Δ	33,1	108,1	33,8	109,4

^a Nie obejmuje działań: Badania naukowe i prace rozwojowe oraz Działalność weterynaryjna.

W okresie styczeń-grudzień 2018 r. przeciętne zatrudnienie w sektorze przedsiębiorstw ukształtowało się na poziomie 353,8 tys. osób, tj. o 3,1% wyższym niż w 2017 r. (wobec wzrostu o 5,0% rok wcześniej). Największy wzrost liczby zatrudnionych zanotowano m. in. w: zakwaterowaniu i gastronomii (o 9,6%), administrowaniu i działalności wspierającej (o 9,4%), informacji i komunikacji (o 8,0%), transporcie i gospodarce magazynowej (o 4,4%), handlu; naprawie pojazdów samochodowych (o 3,9%) oraz budownictwie (o 3,5%). Spadek zatrudnienia dotyczył obsługi rynku nieruchomości (o 6,1%).

Wykres 1. Dynamika przeciętnego zatrudnienia w sektorze przedsiębiorstw
(przeciętna miesięczna 2015 = 100)

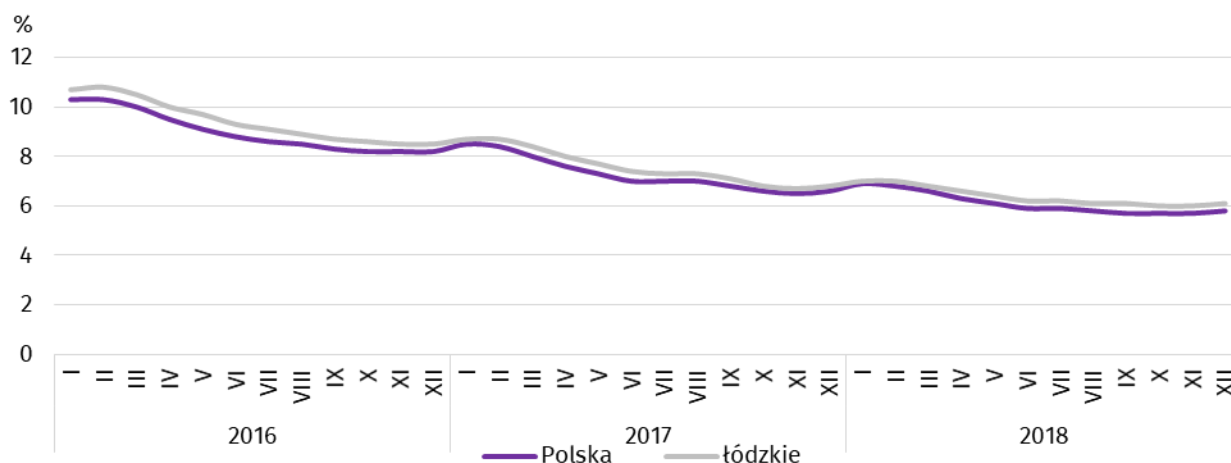


W końcu grudnia 2018 r. **liczba bezrobotnych zarejestrowanych** w urzędach pracy wyniosła 66,0 tys. osób, tj. o 1,4% więcej niż w poprzednim miesiącu i o 9,1% mniej w porównaniu z grudniem 2017 r. Kobiety stanowiły 53,3% ogółu zarejestrowanych bezrobotnych (przed rokiem odsetek ten wyniósł 51,8%).

Tablica 2. Liczba bezrobotnych i stopa bezrobocia

WYSZCZEGÓLNIENIE	XII 2017	2018	
		XI	XII
Bezrobotni zarejestrowani (stan w końcu miesiąca) w tys.	72,7	65,1	66,0
Bezrobotni nowo zarejestrowani (w ciągu miesiąca) w tys.	10,2	8,8	8,5
Bezrobotni wyrejestrowani (w ciągu miesiąca) w tys.	9,4	8,1	7,5
Stopa bezrobocia rejestrowanego (stan w końcu miesiąca) w %	6,7	6,0	6,1

Wykres 2. Stopa bezrobocia rejestrowanego
stan w końcu miesiąca

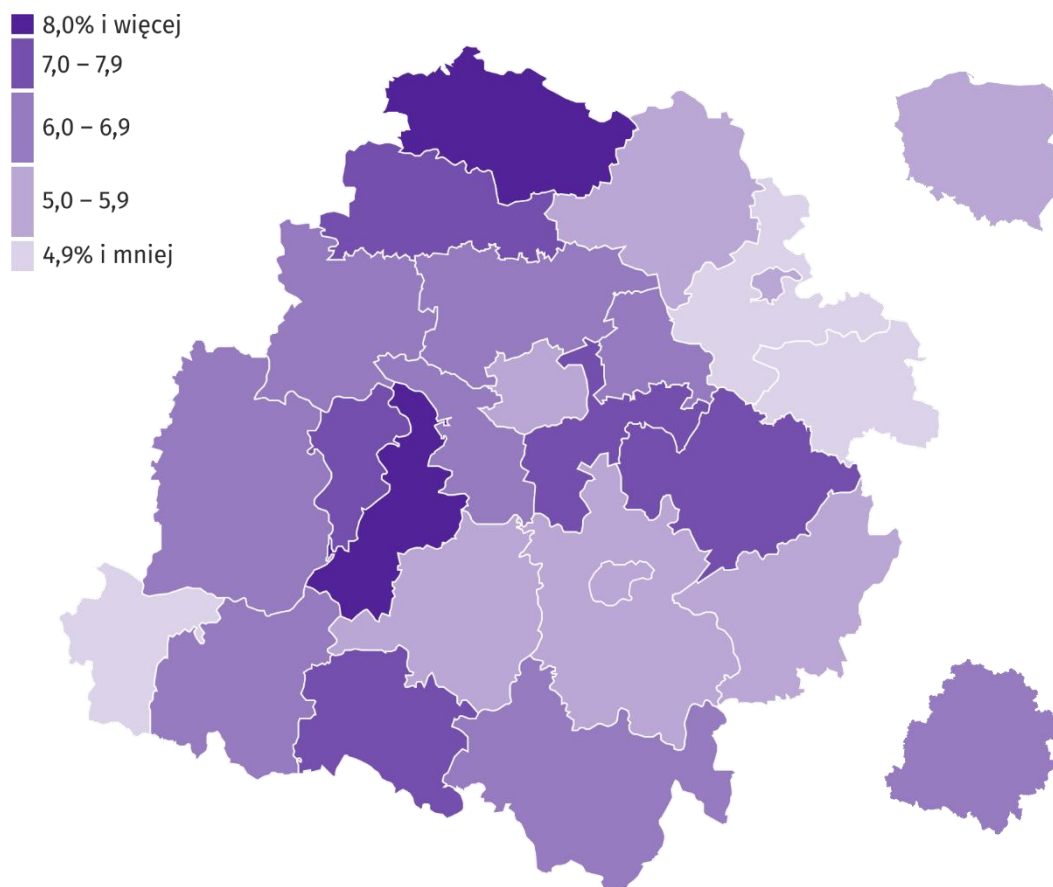


Stopa bezrobocia rejestrowanego ukształtowała się na poziomie 6,1% i w porównaniu z grudniem 2017 r. zmalała o 0,6 p. proc. Do powiatów o najwyższej stopie bezrobocia w końcu grudnia 2018 r. należały: kutnowski (8,9%), łaski (8,0%), tomaszowski i pajęczański (po 7,4%), łęczycki (7,3%), łódzki wschodni (7,1%) oraz zduńskowolski (7,0%), a o najniższej: rawski (3,7%), skierniewicki (3,8%), wierszowski (4,6%), Piotrków Trybunalski (5,3%), Skierniewice (5,4%) oraz powiat łowicki i Łódź (po 5,5%).

W porównaniu z grudniem 2017 r. we wszystkich powiatach (oprócz sieradzkiego) odnotowano spadek stopy bezrobocia, najgłębszy w powiatach: łaskim (o 1,5 p. proc.), radomszczańskim (o 1,1 p. proc.), łódzkim wschodnim (o 1,0 p. proc.) oraz zgierskim, pabianickim i łęczyckim (po 0,9 p. proc.), a najniższy w powiatach: wierszowskim (o 0,1 p. proc.), opoczyńskim (o 0,3 p. proc.) oraz pajęczańskim, tomaszowskim, bełchatowskim, łowickim, poddębickim, skierniewickim, zduńskowolskim i Piotrkowie Trybunalskim (po 0,4 p. proc.). W powiecie sieradzkim stopa bezrobocia była na poziomie sprzed roku.

Stopę bezrobocia niższą niż w województwie łódzkim w grudniu 2018 r. odnotowano w siedmiu województwach: wielkopolskim (3,1%), śląskim (4,3%), małopolskim (4,7%), mazowieckim i pomorskim (po 4,9%), dolnośląskim (5,2%) oraz lubuskim (5,8%).

Mapa 1. Stopa bezrobocia rejestrowanego według powiatów w 2018 r.
stan w końcu grudnia



W grudniu 2018 r. w urzędach pracy **zarejestrowano** 8,5 tys. osób bezrobotnych, tj. o 3,2% mniej niż przed miesiącem i o 16,5% mniej niż przed rokiem. Udział osób rejestrujących się po raz kolejny w liczbie nowo zarejestrowanych bezrobotnych wyniósł 87,1% i w stosunku do listopada 2018 r. zwiększył się o 5,6 p. proc. W ujęciu rocznym zmniejszył się także zarówno udział osób dotychczas niepracujących (o 2,2 p. proc.), jak i absolwentów (o 0,4 p. proc.).

Stopa napływu bezrobotnych do urzędów pracy (tj. stosunek nowo zarejestrowanych do liczby aktywnych zawodowo) w grudniu 2018 r. wyniosła 0,8%.

W grudniu 2018 r. z ewidencji bezrobotnych **wyrejestrowano** 7,5 tys. osób, tj. o 7,2% mniej niż przed miesiącem i o 19,9% mniej niż przed rokiem.

Z tytułu podjęcia pracy (główniej przyczyny wyrejestrowania) z rejestru bezrobotnych wyłączono 4,4 tys. osób (o 18,4% mniej niż przed rokiem). Spośród bezrobotnych wykreślonych z ewidencji, w porównaniu z grudniem 2017 r., największy wzrost odsetka dotyczył osób, które zostały wyrejestrowane z tytułu podjęcia pracy (o 1,1 p. proc., do 58,6%). Najgłębszy spadek udziału dotyczył natomiast osób, które rozpoczęły staż (o 0,7 p. proc., do 4,2%).

W końcu grudnia 2018 r. bez prawa do zasiłku pozostawało 56,1 tys. bezrobotnych, a ich udział w liczbie bezrobotnych ogółem, w porównaniu z analogicznym miesiącem 2017 r., zmniejszył się (o 1,0 p. proc.) i ukształtował na poziomie 84,9%.

Tablica 3. Wybrane kategorie bezrobotnych będących w szczególnej sytuacji na rynku pracy
(stan w końcu miesiąca)

WYSZCZEGÓLNIENIE	2017		2018	
	XII		XI	XII
	w % ogólnej liczby bezrobotnych			
Do 30 roku życia	21,5	21,9	21,0	
w tym do 25 roku życia	10,0	10,1	9,6	
Długotrwale bezrobotni ^a	55,8	53,3	53,1	
Powyżej 50 roku życia	30,8	30,1	30,6	
Posiadający co najmniej jedno dziecko do 6 roku życia	17,6	18,7	18,6	
Niepełnosprawni	8,1	8,3	8,3	

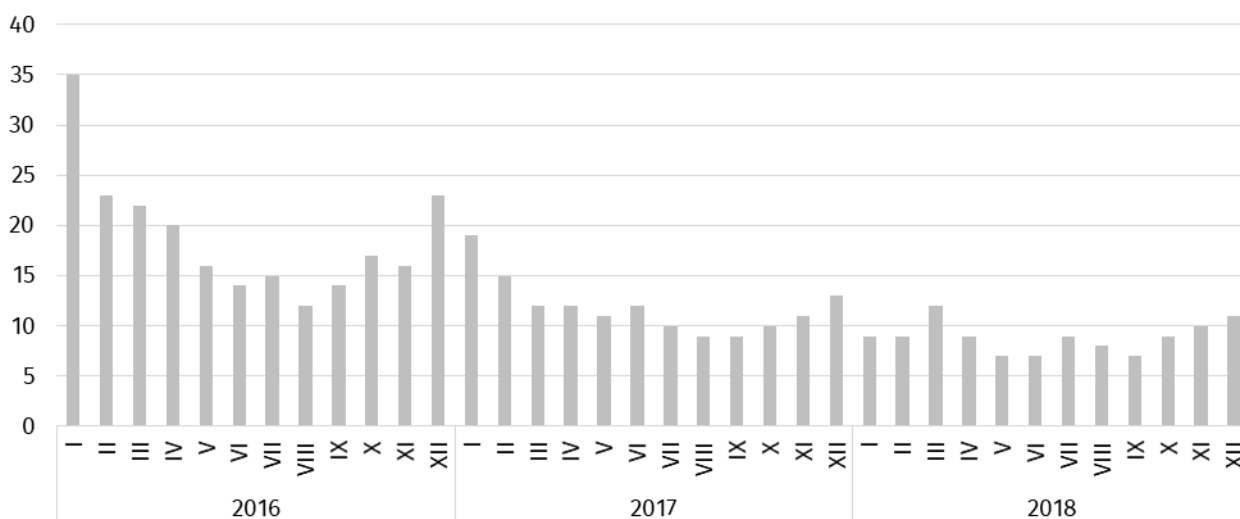
^a Do długotrwale bezrobotnych zalicza się osoby pozostające w rejestrze powiatowego urzędu pracy łącznie przez okres ponad 12 miesięcy w okresie ostatnich 2 lat, z wyłączeniem okresów odbywania stażu i przygotowania zawodowego w miejscu pracy.

Bezrobotni będący **w szczególnej sytuacji na rynku pracy**, w końcu grudnia 2018 r., stanowili 84,1% ogółu bezrobotnych, tj. o 1,1 p. proc. mniej niż przed rokiem. Udział osób długotrwale bezrobotnych, stanowiących najbardziej liczną grupę wśród zarejestrowanych ogółem, zmniejszył się o 2,7 p. proc. w skali roku i wyniósł 53,1%. W tym samym czasie spadł również (o 0,5 p. proc., do 21,0%) udział osób do 30 roku życia (w tym do 25 roku życia o 0,4 p. proc., do 9,6%) oraz (o 0,2 p. proc., do 30,6%) udział osób powyżej 50 roku życia. Wzrósł natomiast odsetek osób bezrobotnych posiadających co najmniej jedno dziecko do 6 roku życia (o 1,0 p. proc., do 18,6%) oraz (o 0,2 p. proc., do 8,3%) udział osób niepełnosprawnych.

Liczba bezrobotnych w skali roku zmniejszyła się w większości wydzielonych kategorii, wśród osób długotrwale bezrobotnych – o 13,6%, korzystających ze świadczeń z pomocy społecznej – o 12,7%, do 30 roku życia – o 11,1% (w tym osób do 25 roku życia o 12,1%), powyżej 50 roku życia – o 9,7%, oraz niepełnosprawnych – o 6,5%. Wzrost (o 2,7%) odnotowano jedynie w przypadku osób bezrobotnych posiadających co najmniej jedno dziecko niepełnosprawne do 18 roku życia.

W końcu miesiąca na 1 ofertę pracy przypadało 11 bezrobotnych (przed miesiącem 10, a przed rokiem - 13).

Wykres 3. Bezrobotni na 1 ofertę pracy
stan w końcu miesiąca



Z danych urzędów pracy wynika, że w grudniu 2018 r. 3 zakłady pracy zapowiedziały zwolnienie w najbliższym czasie 62 pracowników (rok wcześniej deklaracja taka dotyczyła 2 zakładów i 6 pracowników).

Wynagrodzenia

W grudniu 2018 r. **przeciętne miesięczne wynagrodzenie brutto w sektorze przedsiębiorstw** wyniosło 4961,65 zł i było o 6,7% wyższe niż przed rokiem (w grudniu 2017 r., w porównaniu z analogicznym miesiącem 2016 r., wynagrodzenie wzrosło o 6,3 %).

Wzrost wynagrodzeń odnotowano we wszystkich obserwowanych sekcjach. Najwyższy, w porównaniu z grudniem 2017 r., wystąpił w: zakwaterowaniu i gastronomii (o 28,6%), obsłudze rynku nieruchomości (o 12,6%), informacji i komunikacji (o 11,2%), przetwórstwie przemysłowym (o 9,6%), administrowaniu i działalności wspierającej (o 7,9%), oraz transporcie i gospodarce magazynowej (o 7,0%).

Tablica 4. Przeciętne miesięczne wynagrodzenia brutto w sektorze przedsiębiorstw

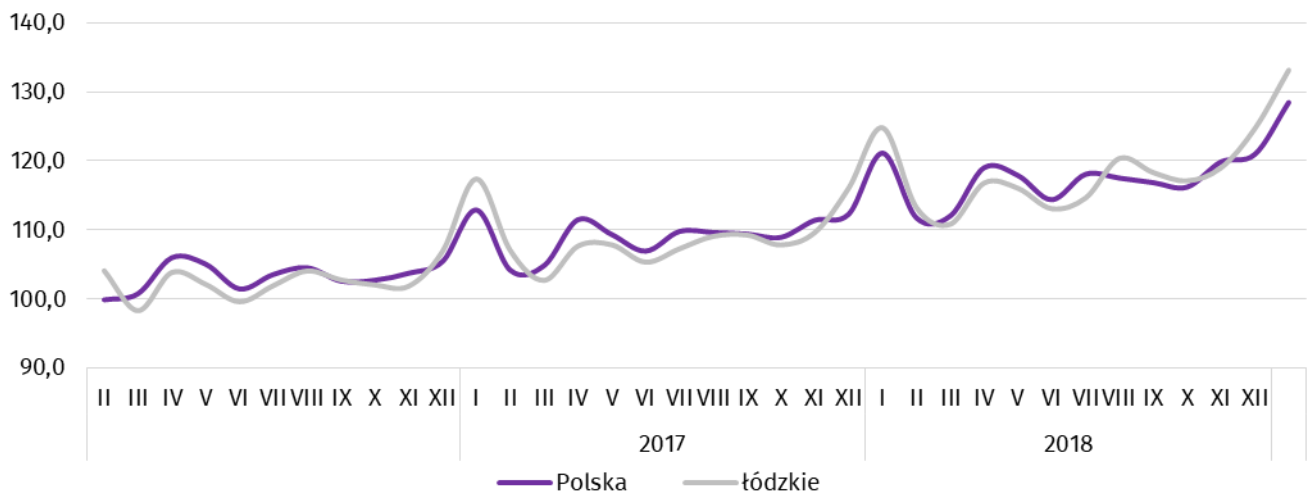
WYSZCZEGÓLNIENIE	XII 2018		I-XII 2018	
	w zł	XII 2017=100	w zł	I-XII 2017=100
OGÓŁEM	4961,65	106,7	4419,28	107,7
w tym:				
Przemysł	5219,15	106,8	4669,15	107,6
w tym przetwórstwo przemysłowe	4294,95	109,6	4183,36	109,0
Budownictwo	4493,33	107,8	4200,81	107,9
Handel; naprawa pojazdów samochodowych ^Δ	5294,76	105,7	4348,21	107,2
Transport i gospodarka magazynowa	3989,91	107,0	3860,84	107,8
Zakwaterowanie i gastronomia ^Δ	3307,19	128,6	2906,12	112,3
Informacja i komunikacja	7067,82	111,2	6929,79	111,2
Obsługa rynku nieruchomości ^Δ	5448,79	112,6	4404,75	108,2
Działalność profesjonalna, naukowa i techniczna ^a	5654,62	104,8	5415,95	106,8
Administrowanie i działalność wspierająca ^Δ	3396,09	107,9	3352,50	112,4

^a Nie obejmuje działań: Badania naukowe i prace rozwojowe oraz Działalność weterynaryjna.

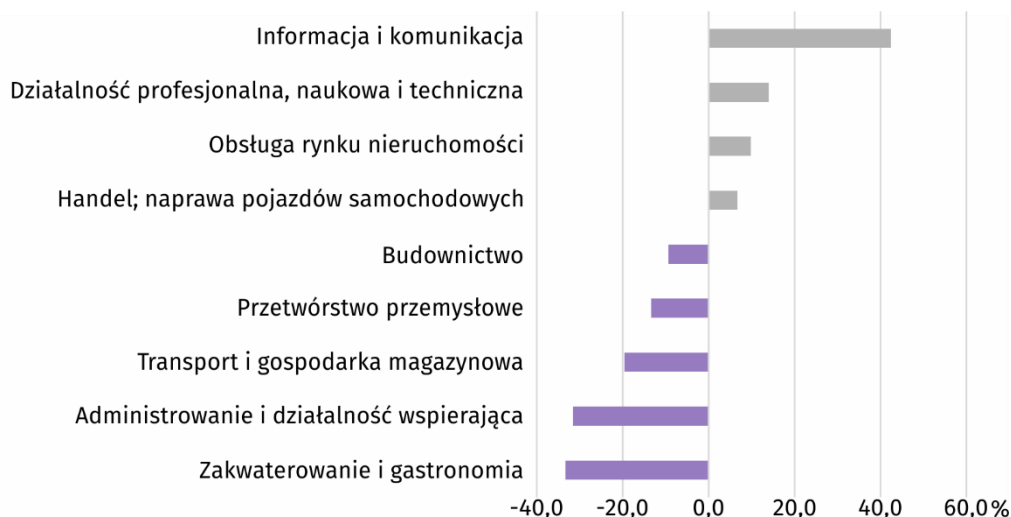
W okresie dwunastu miesięcy 2018 r. przeciętne miesięczne wynagrodzenie w sektorze przedsiębiorstw ukształtowało się na poziomie 4419,28 zł, tj. o 7,7% wyższym niż przed rokiem (wobec wzrostu o 6,1% w analogicznym okresie 2016 r.).

Przeciętne wynagrodzenia wzrosły we wszystkich sekcjach sektora przedsiębiorstw. Najwyższy wzrost odnotowano w przedsiębiorstwach zajmujących się: administrowaniem i działalnością wspierającą (o 12,4%), zakwaterowaniem i gastronomią (o 12,3%), informacją i komunikacją (o 11,2%), przetwórstwem przemysłowym (o 9,0%), obsługą rynku nieruchomości (o 8,2%), budownictwem (o 7,9) oraz transportem i gospodarką magazynową (o 7,8%).

Wykres 4. Dynamika przeciętnego miesięcznego wynagrodzenia brutto w sektorze przedsiębiorstw
(przeciętna miesięczna 2015 = 100)



Wykres 5. Odchylenia względne przeciętnych miesięcznych wynagrodzeń brutto w sekcjach od przeciętnego wynagrodzenia w sektorze przedsiębiorstw w województwie w grudniu 2018 r.



W grudniu 2018 r. wynagrodzenia wyższe niż przeciętne wynagrodzenie w sektorze przedsiębiorstw w województwie łódzkim otrzymali zatrudnieni w: informacji i komunikacji (o 42,4%), działalności profesjonalnej, naukowej i technicznej (o 14,0%) i przemyśle (o 5,2%). Znacząco niższe niż przeciętne wynagrodzenie brutto odnotowano m.in. w: zakwaterowaniu i gastronomii (o 33,3%), administrowaniu i działalności wspierającej (o 31,6%) oraz transporcie i gospodarce magazynowej (o 19,6%).

Ceny

Ceny większości objętych badaniem artykułów żywnościowych w grudniu 2018 r. były wyższe niż w analogicznym miesiącu roku poprzedniego.

W grupie „owoce i warzywa” konsumenci płacili więcej za cebulę obcinaną – o 58,0%, ziemniaki – o 44,2%, marchew – o 36,7% oraz pomarańcze – 1,9%. Mniej niż przed rokiem płacono natomiast za jabłka – o 42,5% i cytryny – o 11,0%.

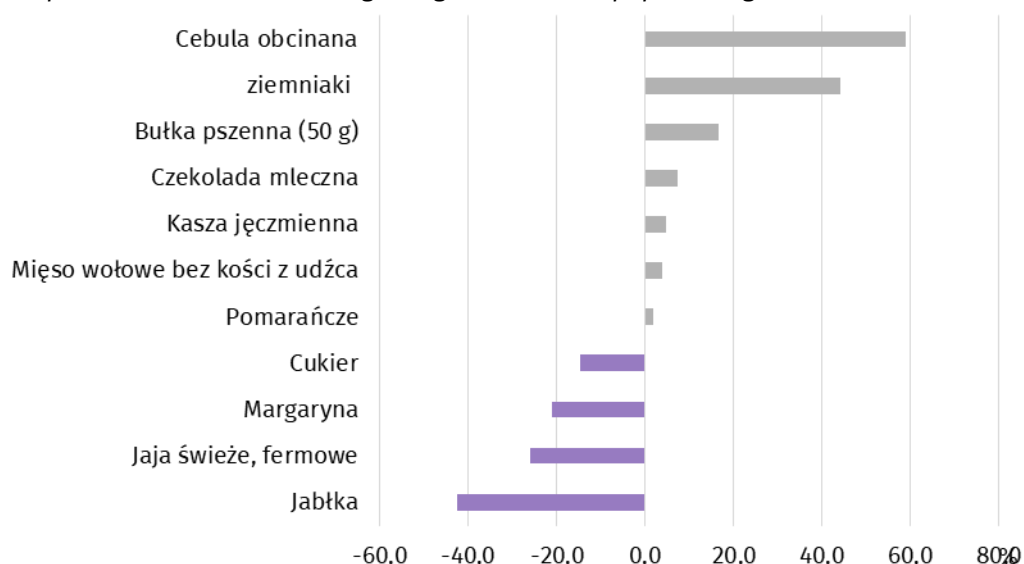
Wzrost cen wszystkich badanych reprezentantów obserwowano w grupie artykułów „pieczywo i produkty zbożowe”. Cena bułki pszennej (50 g) wzrosła o 16,7%, chleba pszenno-żytniego (0,5 kg) – o 9,1%, kaszy jęczmiennej – o 4,7%, mąki pszennej – o 3,8% oraz ryżu – o 0,6%.

Wśród artykułów z grupy „mięso, wędliny” cena mięsa wołowego bez kości z udźca była wyższa o 3,7%, karpia – o 1,5%, kiełbasy suszonej – o 0,7%, filetów z morszczuka mrożonego – o 0,4% oraz kiełbasy wędzonej – o 0,1%. Niższe niż rok wcześniej były ceny kurczęcia patroszonego – o 7,1%, mięsa wieprzowego bez kości (schab środkowy) – o 4,3%, mięsa wołowego z kością (rostbef) – o 1,6% oraz szynki wieprzowej gotowanej – o 1,5%.

W grupie „mleko, sery i jaja” cena sera twarogowego półtłustego wzrosła o 2,2%, mleka krowiego o zawartości tłuszczu 3,2-3,5% – o 1,5%, mleka krowiego o zawartości tłuszczu 2,0-2,5% – o 1,3% oraz sera dojrzewającego – o 1,1%. Mniej niż przed rokiem płacono za jaja kurze świeże – o 26,0% i śmietanę o zawartości 18% tłuszczu – o 0,6%,

Spadek cen wszystkich badanych reprezentantów obserwowano w grupie artykułów „oleje i pozostałe tłuszcze”. Cena margaryny była niższa o 21,0%, masła świeżego (o zawartości tłuszczu ok. 82,5%) – o 2,8% oraz oleju rzepakowego produkcji krajowej – o 0,8%.

Wykres 6. Zmiany cen detalicznych wybranych artykułów żywnościowych w grudniu 2018 r.
(wzrost/spadek w stosunku do analogicznego okresu roku poprzedniego)

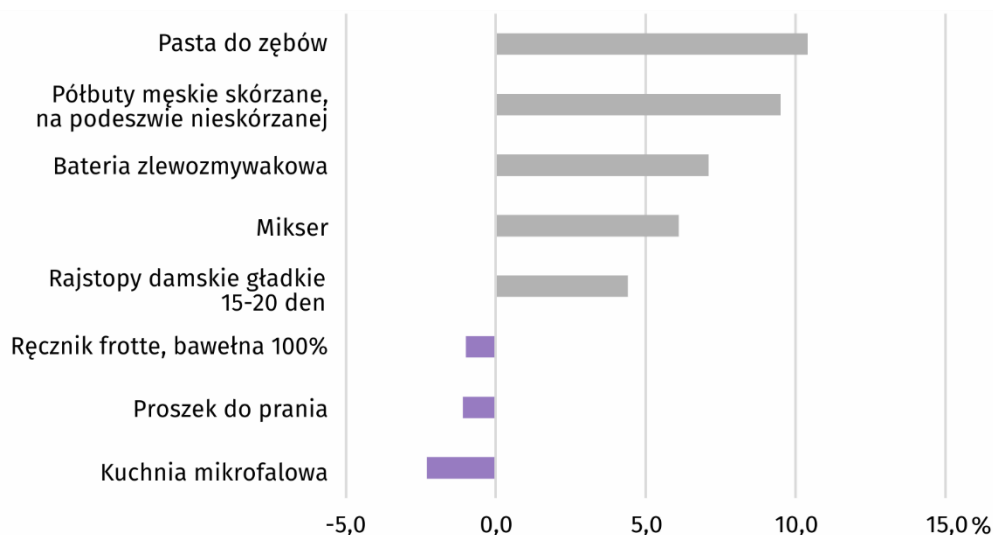


Z pozostałych towarów żywnościowych objętych badaniem konsumenci płacili więcej, w ujęciu rocznym, m.in. za: czekoladę mleczną – o 7,4% oraz kawę czarną mieloną (250 g) – o 3,2%. Mniej natomiast płacono za cukier biały kryształ – o 14,8% i sok jabłkowy (karton; 1 l) – o 3,6%.

W grupie towarów i usług w zakresie transportu obserwowano wzrost cen paliw: oleju napędowego – o 12,3% oraz benzyny silnikowej bezołowiowej, 95 oktanowej – o 4,7%. Wzrósł również koszt przejazdu autobusem miejskim – o 6,4% oraz taksówką osobową – o 0,1%.

Wśród artykułów nieżywnościowych i usług konsumpcyjnych związanych z użytkowaniem mieszkania więcej, w ujęciu rocznym, płacono za centralne ogrzewanie – o 6,9%, wywóz nieczystości segregowanych i niesegregowanych w budynkach wielorodzinnych – od osoby (odpowiednio o 5,2% i o 3,5%), zaopatrzenie w ciepłą wodę z sieci wodociągowej (za 1 m³) – o 4,6%, zaopatrzenie w zimną wodę z sieci wodociągowej (za 1 m³) – o 3,3%. Mniej natomiast płacono za węgiel kamienny – o 0,4%.

Wykres 7. Zmiany cen detalicznych wybranych artykułów nieżywnościowych w grudniu 2018 r.
(wzrost/spadek w stosunku do analogicznego okresu roku poprzedniego)



W ujęciu rocznym wzrosła cena towarów i usług związanych z kulturą, w tym gazety (dziennika lokalnego) – o 4,2% oraz biletu wstępu do kina – o 3,0%.

Wśród pozostałych produktów nieżywnościowych najwyższy wzrost cen, w porównaniu z grudniem 2017 r., dotyczył pasty do zębów (o 10,4%), półbutów damskich skórzanych na podeszwie nieskórzanej (o 9,5%), baterii zlewozmywakowej (o 7,1%), miksera (o 6,1%), rajstop gładkich damskich 15-20 den (o 4,4%), półbutów męskich skórzanych na podeszwie nieskórzanej (o 4,3%), talerza głębokiego porcelanowego, zdobionego, o średnicy 22-24 cm (o 3,8%) oraz koszuli męskiej, z tkaniny, rękaw długi (o 2,6%). Spadek cen dotyczył m. in. kuchni mikrofalowej (o 2,3%), proszku do prania w pralkach automatycznych (o 1,1%) oraz ręcznika frotte z tkaniny bawełnianej (o 1,0%).

W skali roku odnotowano wzrost cen usług objętych badaniem. Za naprawę obuwia męskiego (podzelowanie) za 1 parę trzeba było zapłacić o 6,2% więcej, za strzyżenie włosów męskich – o 5,5% więcej, a za wizytę u lekarza specjalisty i za oczyszczenie chemiczne garnituru męskiego, 2-częściowego – po 4,6% więcej.

Rolnictwo

Na rynku rolnym województwa łódzkiego w grudniu 2018 r. przeciętne ceny skupu pszenicy, żyta, ziemniaków oraz żywca wołowego i drobiowego były wyższe niż przed rokiem. Niższe niż przed rokiem były ceny skupu mleka krowiego i żywca wieprzowego. Podobnie kształtowały się ceny na targowiskach, gdzie ceny zbóż (pszenicy, żyta i jęczmienia) oraz ziemniaków jadalnych były wyższe niż w analogicznym okresie 2017 r., a cena żywca wieprzowego była niższa w skali roku.

W porównaniu z listopadem 2018 r. wzrosły ceny skupu pszenicy, żyta, ziemniaków oraz mleka krowiego. Spadły natomiast ceny skupu żywca rzeźnego (wołowego, wieprzowego i drobiowego). Na targowiskach województwa łódzkiego, w porównaniu z poprzednim miesiącem zanotowano spadek ceny żywca wieprzowego. Wzrosły ceny targowiskowe pszenicy, żyta, jęczmienia oraz ziemniaków jadalnych.

W grudniu 2018 r. średnia temperatura powietrza na obszarze województwa łódzkiego wyniosła 2,3°C i była wyższa od średniej z lat 1971-2000 o 1,9°C, przy czym maksymalna temperatura wyniosła 8,5°C, a minimalna -12,4°C. Liczba dni z temperaturą minimalną przy gruncie poniżej 0°C wyniosła 17. Średnia suma opadów atmosferycznych wyniosła 52,1 mm i stanowiła 129% normy z wielolecia¹. Liczba dni z opadami wyniosła 25. Liczba dni z okrywą śnieżną 8.

Tablica 5. Skup zbóż^a

WYSZCZEGÓLNIENIE	VII 2017–XII 2018		XII 2018		
	w tys. t	analogiczny okres roku poprzedniego = 100	w tys. t	XII 2017=100	XI 2018=100
Ziarno zbóż podstawowych ^b	365,1	99,6	9,8	171,3	129,7
w tym:					
pszenica	225,7	98,5	6,4	174,4	130,9
żyto	67,1	92,0	1,3	182,9	132,1

^a Bez skupu realizowanego przez osoby fizyczne. ^b Obejmuje: pszenicę, żyto, jęczmień, owies, pszenżyto; łącznie z mieszkankami zbożowymi, bez ziarna siewnego.

W grudniu 2018 r. skup zbóż podstawowych był wyższy niż przed miesiącem – łącznie wyniósł 9,8 tys. ton, przy czym ilość skupionej pszenicy wzrosła o 30,9%, a żyta o 32,1%. W porównaniu z grudniem 2017 r. rozmiary skupu zbóż podstawowych zwiększyły się o 71,3%.

Tablica 6. Skup podstawowych produktów zwierzęcych^a

WYSZCZEGÓLNIENIE	I-XII 2018		XII 2018		
	w tys. t	I-XII 2017=100	w tys. t	XII 2017=100	XI 2018=100
Żywiec rzeźny ^b	394,2	91,4	25,8	98,3	99,6
w tym:					
bydło (bez cieląt)	62,5	100,2	2,0	83,6	81,7
trzoda chlewna	219,2	94,4	16,2	104,1	107,0
drób	112,1	82,1	7,5	91,5	91,5
Mleko ^c	830286	100,8	68730	101,2	106,6

^a Bez skupu realizowanego przez osoby fizyczne. ^b Obejmuje bydło, cielęta, trzodę chlewną, owce, konie i drób; w wadze żywej. ^c W tysiącach litrów.

¹ Przepiętne wartości temperatur i opadów obliczono jako średnią arytmetyczną przeciętnych miesięcznych wartości z trzech stacji hydrologiczno-meteorologicznych IMiGW w Łodzi, Sulejowie i Wieluniu.

W omawianym miesiącu w województwie łódzkim skupiono 25,8 tys. ton żywca rzeźnego, tj. o 1,7% mniej niż przed rokiem i o 0,4% mniej w ujęciu miesięcznym. W skali roku wzrosła wielkość skupu trzody chlewnej o 4,1%, spadł natomiast skup bydła o 16,4% i drobiu o 8,5%. W porównaniu z poprzednim miesiącem, wzrosła wielkość skupu trzody chlewnej, a zmalała natomiast bydła i drobiu. Wielkość skupu mleka zwiększyła się zarówno w stosunku do analogicznego okresu 2017 r., jak i poprzedniego miesiąca.

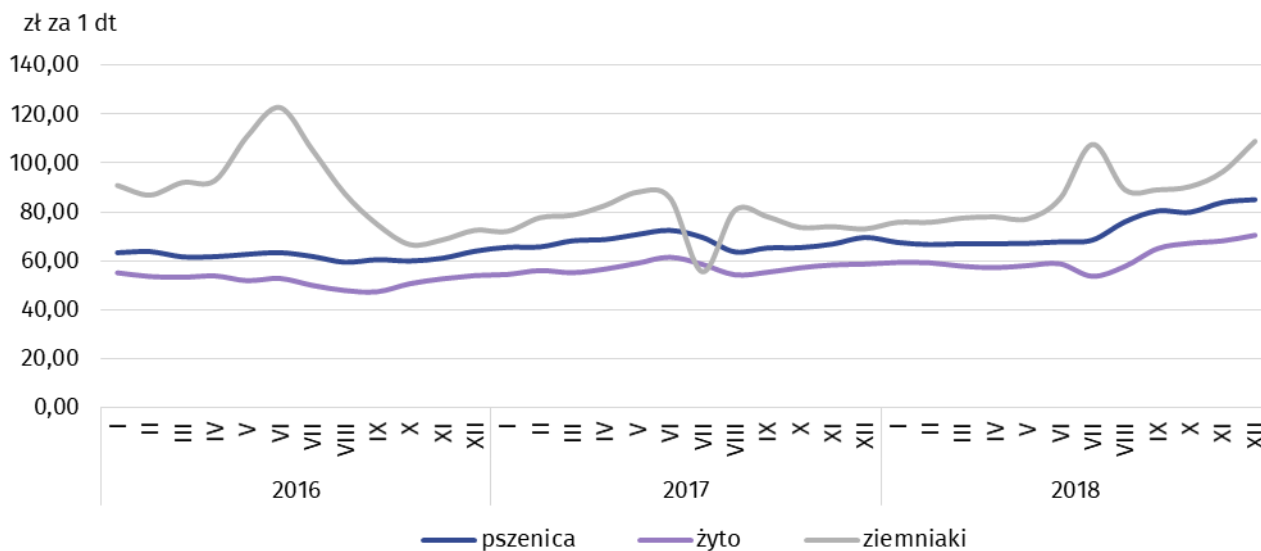
Tablica 7. Ceny w skupie i na targowiskach

WYSZCZEGÓLNIENIE	Ceny w skupie					Ceny na targowiskach				
	XII 2018			I-XII 2018		XII 2018			I-XII 2018	
	zł	XII 2017= =100	XI 2018= =100	zł	I-XII 2017= =100	zł	XII 2017= =100	XI 2018= =100	zł	I-XII 2017= =100
Ziarno zbóż ^a za 1 dt	81,61	121,9	102,0	68,15	107,5	.	x	x	.	x
pszenica	85,02	122,2	101,2	71,53	107,7	92,02	117,9	102,5	83,48	106,8
żyto	70,45	120,1	103,4	59,35	105,4	73,32	117,6	111,2	64,98	106,8
Ziemniaki ^b za 1 dt	71,20	220,4	140,9	44,64	113,0	108,88	149,0	113,0	87,57	114,2
Żywiec rzeźny za 1 kg wagi żywej:										
w tym:										
bydło (bez cieląt)	6,35	100,6	98,8	6,67	105,2	.	x	x	.	x
trzoda chlewna	4,16	91,9	99,2	4,48	90,5	3,60	86,1	89,6	4,18	86,9
drób	3,89	103,8	95,4	3,82	105,0	.	x	x	.	x
Zwierzęta gospodarskie za 1 szt.:										
krowa dojna	.	x	x	.	x	.	x	x	.	.
jałówka 1-rocza	.	x	x	.	x	.	x	x	.	.
prosię na chów	.	x	x	.	x	.	x	x	175,75	102,0
Mleko za 1 hl	127,66	93,1	100,4	120,80	95,3	.	x	x	.	x

^a W skupie bez ziarna siewnego. ^b Na targowiskach – jadalne.

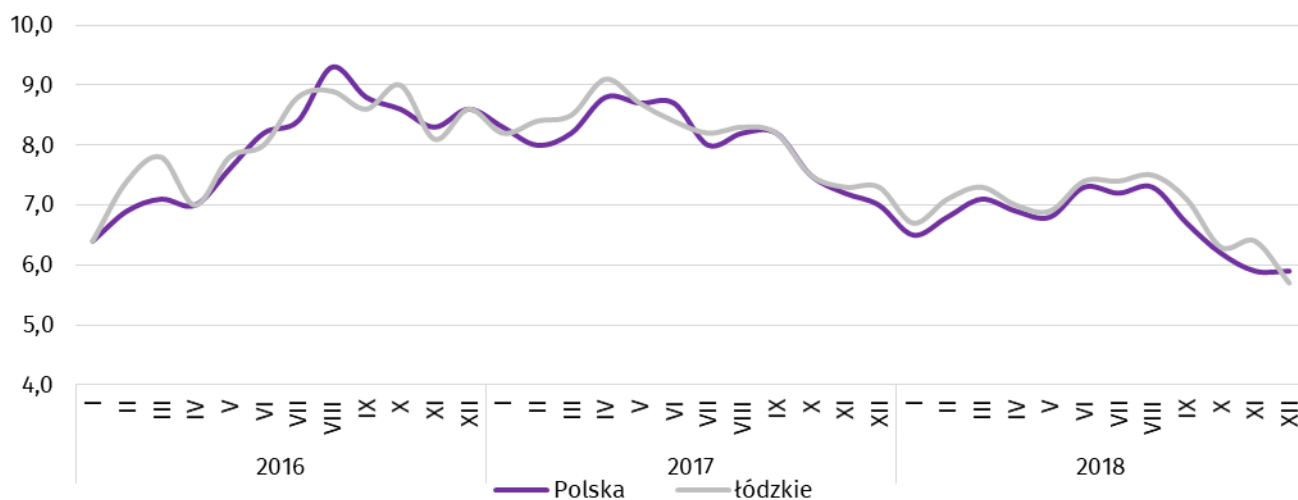
W grudniu 2018 r. producenci województwa łódzkiego uzyskali wyższe niż przed miesiącem zarówno ceny skupu pszenicy (wzrost o 1,2%), jak i żyta, którego cena skupu 1 dt była wyższa o 3,4%. W obrocie targowiskowym odnotowano również wzrost ceny pszenicy o 2,5% i żyta o 11,2%. W skali roku średnia cena pszenicy w skupie była wyższa o 22,2%, a na targowiskach o 17,9%. Podobnie średnia cena żyta w skupie wzrosła o 20,1%, a w obrocie targowiskowym o 17,6%.

Wykres 8. Przeciętne ceny skupu zbóż i targowiskowe ceny ziemniaków



W grudniu 2018 r. na targowiskach województwa łódzkiego za 1 dt ziemniaków jadalnych płacono średnio 108,88 zł, co oznacza wzrost ceny w skali miesiąca o 13,0%, a w skali roku o 49,0%.

Wykres 9. Relacja przeciętnych cen skupu żywca wieprzowego do przeciętnych cen żyta na targowiskach



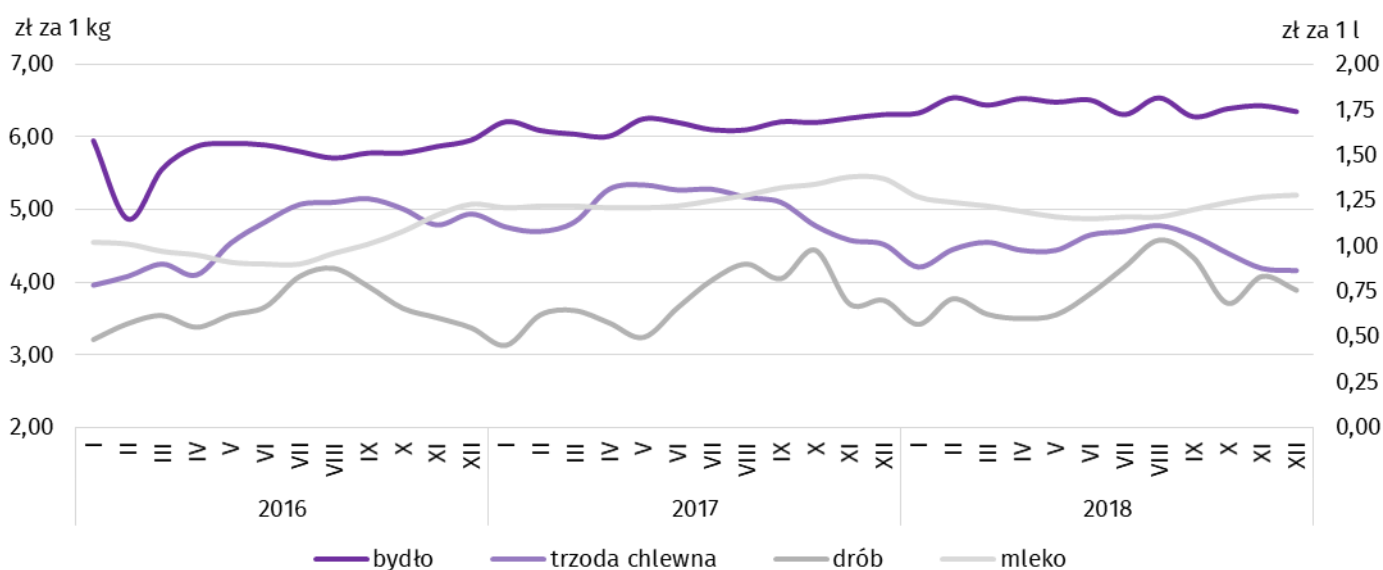
W grudniu 2018 r. w skali miesiąca odnotowano, zarówno w skupie jak i na targowiskach, spadek cen żywca wieprzowego. W skupie za 1 kg płacono 4,16 zł (spadek o 0,8%), a na targowiskach 3,60 zł. W ujęciu rocznym przeciętne ceny żywca wieprzowego były niższe w skupie o 8,1%, a w obrocie targowiskowym o 13,9%.

W wyniku wzrostu cen targowiskowych żyta spadła rentowność produkcji żywca wieprzowego w porównaniu z miesiącem poprzednim. Cena 1 kg żywca wieprzowego w skupie równoważyła wartość 5,7 kg żyta na targowiskach, przed miesiącem wskaźnik ten wyniósł 6,4 (przed rokiem 7,3).

W grudniu 2018 r. średnia cena skupu drobiu w porównaniu z miesiącem poprzednim była niższa o 4,6 % i wyniosła 3,89 zł za 1 kg, a w porównaniu z grudniem 2017 r. była wyższa o 3,8%.

Średnia cena skupu mleka w grudniu 2018 r. kształtowała się na poziomie 127,66 zł/hl i była wyższa od ceny notowanej miesiąc wcześniej o 0,4%, a w porównaniu z grudniem 2017 r. była niższa o 6,9%.

Wykres 10. Przeciętne ceny skupu żywca i mleka



W grudniu 2018 r. skup żywca wołowego był niższy o 18,3% w porównaniu z miesiącem poprzednim i o 16,4% w ujęciu rocznym. Przeciętna cena skupu 1 kg żywca wołowego w grudniu 2018 r. wyniosła 6,35 zł, tj. o 1,2% mniej niż przed miesiącem, natomiast o 0,6% więcej w skali roku.

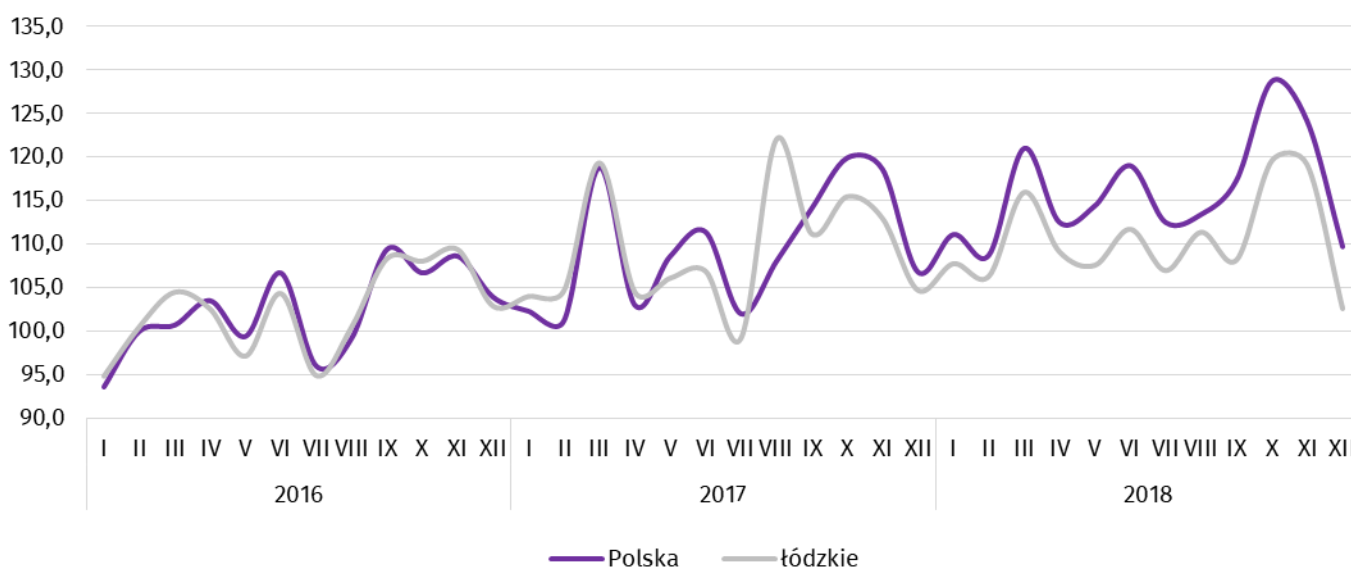
Przemysł i budownictwo

Produkcja sprzedana przemysłu w grudniu 2018 r. osiągnęła wartość (w cenach bieżących) 6497,4 mln zł i była (w cenach stałych) o 2,0 % niższa niż w grudniu 2017 r., a w stosunku do listopada 2018 r. odnotowano jej spadek o 13,9%.

Produkcja sprzedana przetwórstwa przemysłowego, stanowiąca 80,4% produkcji przemysłowej, w porównaniu z grudniem 2017 r. zmniejszyła się o 1,8%, a w stosunku do listopada 2018 r. osiągnęła poziom o 18,0% niższy.

W grudniu 2018 r., w porównaniu z analogicznym miesiącem poprzedniego roku, największy spadek wartości produkcji sprzedanej odnotowano m.in. w produkcji: wyrobów farmaceutycznych (o 49,8%), skór i wyrobów skórzanych (o 16,2%), metali (o 15,6%), wyrobów z drewna, korka, słomy i wikliny (o 14,5%), wyrobów tekstylnych (o 13,1%), wyrobów z pozostałych mineralnych surowców niemetalicznych (o 10,1%) oraz artykułów spożywczych (o 9,5%). Wzrost wystąpił m.in. w produkcji: pozostałego sprzętu transportowego (o 28,6%), poligrafii i reprodukcji zapisanych nośników informacji (o 17,3%), urządzeń elektrycznych (o 15,1%), papieru i wyrobów z papieru (o 11,1%) oraz maszyn i urządzeń gdzie indziej nie sklasyfikowanych (o 8,5%).

Wykres 11. Dynamika produkcji sprzedanej przemysłu
(przeciętna miesięczna 2015 = 100; ceny stałe)



Wydajność pracy w przemyśle, mierzona produkcją sprzedaną na 1 zatrudnionego, w grudniu 2018 r. wyniosła (w cenach bieżących) 36,9 tys. zł i była (w cenach stałych) o 2,5% niższa niż przed rokiem, przy wyższym o 0,5% przeciętnym zatrudnieniu i wzroście przeciętnych miesięcznych wynagrodzeń brutto o 6,8%.

Tablica 8. Dynamika (w cenach stałych) i struktura (w cenach bieżących) produkcji sprzedanej przemysłu

WYSZCZEGÓLNIENIE	XII 2018	I-XII 2018	
		analogiczny okres roku poprzedniego = 100	w odsetkach
OGÓŁEM	98,0	101,2	100,0
w tym:			
Przetwórstwo przemysłowe	98,2	103,4	83,3
w tym produkcja:			
artykułów spożywczych	90,5	98,5	21,8
wyrobów tekstylnych	86,9	108,1	3,4
odzieży	93,4	88,1	2,7
papieru i wyrobów z papieru	111,1	119,6	3,3
wyrobów z gumy i tworzyw sztucznych	99,1	105,5	8,6
wyrobów z pozostałych mineralnych surowców niemetalicznych	89,9	100,9	5,7
wyrobów z metali	97,1	110,1	5,3
pojazdów samochodowych, przyczep i nacze	93,9	115,6	3,2

W okresie styczeń-grudzień 2018 r. produkcja sprzedana przemysłu wyniosła 83019,1 mln zł i była (w cenach stałych) o 1,2% wyższa niż w analogicznym okresie 2017 r., przy czym w przetwórstwie przemysłowym produkcja wzrosła o 3,4%. Największy wzrost wartości produkcji sprzedanej odnotowano w produkcji: pozostałego sprzętu transportowego (o 24,9%), urządzeń elektrycznych (o 23,1%), papieru i wyrobów z papieru (o 19,6%), pojazdów samochodowych, przyczep i nacze (o 15,6%), metali (o 13,9%), maszyn i urządzeń gdzie indziej nie sklasyfikowanych (o 13,5%), chemikaliów i wyrobów chemicznych (o 13,0%) oraz napojów (o 10,2%). Najgłębszy spadek natomiast wystąpił w produkcji: wyrobów farmaceutycznych (o 31,2%), skór i wyrobów skórzanych (o 29,0%), komputerów, wyrobów elektronicznych i optycznych (o 26,6%), odzieży (o 11,9%) oraz poligrafii i reprodukcji zapisanych nośników informacji (o 4,1%).

Wydajność pracy w okresie dwunastu miesięcy 2018 r. wyniosła (w cenach bieżących) 467,9 tys. zł i była (w cenach stałych) o 0,4% niższa niż rok wcześniej, przy przeciętnym zatrudnieniu wyższym o 1,6% i wzroście przeciętnych miesięcznych wynagrodzeń brutto o 7,6%.

Produkcja sprzedana budownictwa (w cenach bieżących) w grudniu 2018 r. osiągnęła wartość 1058,6 mln zł i była o 11,3% wyższa w stosunku do grudnia 2017 r. i o 25,4% wyższa w porównaniu z poprzednim miesiącem.

Wydajność pracy w budownictwie, mierzona produkcją sprzedaną na 1 zatrudnionego, w grudniu 2018 r. ukształtowała się na poziomie 59,0 tys. zł, tj. o 8,2% wyższym niż przed rokiem, przy przeciętnym zatrudnieniu wyższym o 2,8% i wzroście przeciętnych miesięcznych wynagrodzeń brutto o 7,8%.

W okresie styczeń-grudzień 2018 r. produkcja sprzedana budownictwa wyniosła 9173,6 mln zł i była o 14,6% wyższa niż przed rokiem. Wydajność pracy w tym okresie ukształtowała się na poziomie 503,7 tys. zł, tj. o 10,7% wyższym niż przed rokiem, przy wyższym o 3,5% poziomie zatrudnienia i przeciętnym miesięcznym wynagrodzeniu brutto wyższym o 7,9%.

Produkcja budowlano-montażowa (w cenach bieżących) w grudniu 2018 r. ukształtowała się na poziomie 594,5 mln zł i stanowiła 56,2% ogólnej wartości produkcji sprzedanej budownictwa (przed rokiem 50,2%). W odniesieniu do grudnia 2017 r. produkcja budowlano-montażowa była wyższa o 24,4%, a w porównaniu z poprzednim miesiącem odnotowano jej wzrost o 31,8%.

W stosunku do grudnia 2017 r. wzrost produkcji budowlano-montażowej odnotowano wśród wszystkich jednostek. Znaczący wzrost wystąpił w jednostkach specjalizujących się we wznoszeniu budynków (o 87,3%). Niewielki wzrost dotyczył natomiast przedsiębiorstw zajmujących się budową obiektów inżynierii lądowej i wodnej (o 1,1%) oraz wykonujących roboty budowlane specjalistyczne (o 0,2%).

Tablica 9. Dynamika i struktura (w cenach bieżących) produkcji budowlano-montażowej

WYSZCZEGÓLNIENIE	XII 2018	I-XII 2018	
		analogiczny okres roku poprzedniego = 100	w odsetkach
OGÓŁEM	124,4	120,9	100,0
Budowa budynków	187,3	118,1	36,4
Budowa obiektów inżynierii lądowej i wodnej	101,1	110,0	30,2
Roboty budowlane specjalistyczne	100,2	136,5	33,4

W okresie styczeń-grudzień 2018 r. produkcja budowlano-montażowa ukształtowała się na poziomie 4437,3 mln zł, tj. o 20,9% wyższym niż przed rokiem. Wzrost produkcji budowlano-montażowej odnotowano we wszystkich działach budownictwa, wśród podmiotów wykonujących głównie roboty budowlane specjalistyczne – o 36,5%, specjalizujących się w budowie budynków – o 18,1% oraz przedsiębiorstw, których podstawowym rodzajem działalności jest budowa obiektów inżynierii lądowej i wodnej – o 10,0%.

Budownictwo mieszkaniowe

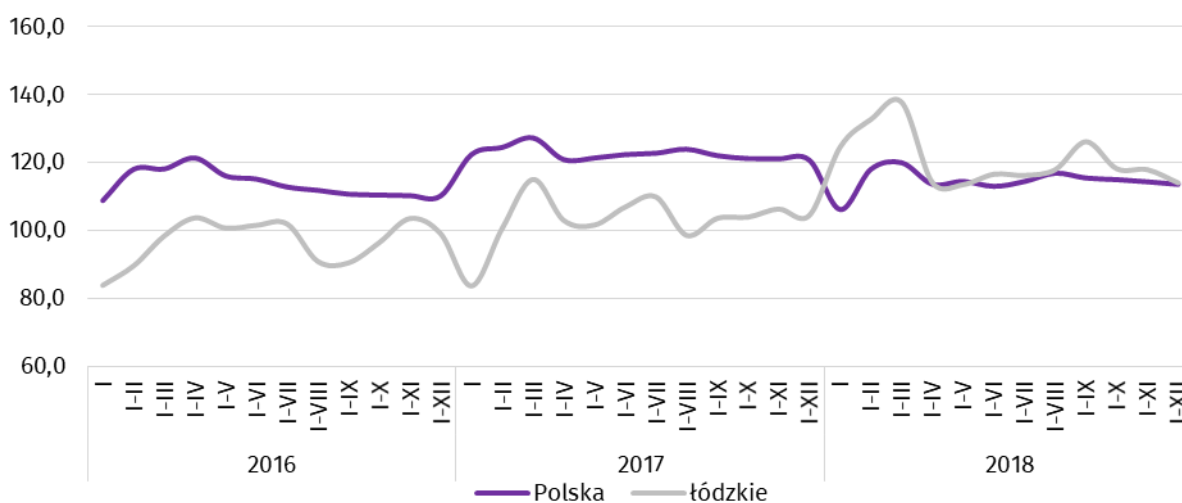
W grudniu 2018 r., w porównaniu z analogicznym miesiącem 2017 r., liczba mieszkań, na realizację których wydano pozwolenia lub dokonano zgłoszenia z projektem budowlanym wzrosła o 25,1%. Zmalała natomiast (o 31,6%) liczba mieszkań oddanych do użytkowania oraz liczba mieszkań, których budowę rozpoczęto (o 19,9%).

Według wstępnych danych² w grudniu 2018 r. **przekazano do użytkowania** 722 mieszkania, tj. o 333 mniej niż przed rokiem. W porównaniu z grudniem 2017 r. spadek liczby zrealizowanych inwestycji odnotowano w budownictwie przeznaczonym na sprzedaż lub wynajem – 225 oddanych mieszkań wobec 549 rok wcześniej (o 59,0% mniej) oraz w budownictwie indywidualnym³ – 464 oddane mieszkania wobec 506 rok wcześniej (o 8,3% mniej). W budownictwie komunalnym oddano do użytkowania 33 mieszkania, podczas gdy przed rokiem nie odnotowano tej formy budownictwa.

W analizowanym miesiącu wśród ogółu mieszkań oddanych do użytkowania 64,3% stanowiły lokale inwestorów indywidualnych (przed rokiem 48,0%). Udział mieszkań przeznaczonych na sprzedaż lub wynajem ukształtował się na poziomie 31,2% (rok wcześniej 52,0%).

Zakończone inwestycje mieszkaniowe w województwie łódzkim w grudniu 2018 r. stanowiły 3,4% ogółu tego typu inwestycji w kraju.

Wykres 12. Dynamika mieszkań oddanych do użytkowania
(analogiczny okres 2015 = 100)



² Dane meldunkowe mogą ulec zmianie po opracowaniu sprawozdań kwartalnych.

³ Od stycznia 2018 r. dane dotyczące efektów budownictwa indywidualnego dotyczą wyłącznie mieszkań realizowanych na własne potrzeby inwestora. Mieszkania budowane przez osoby fizyczne z przeznaczeniem na sprzedaż lub wynajem (tj. w celu osiągnięcia zysku) są ujmowane w formie budownictwa „Przeznaczone na sprzedaż lub wynajem”.

W okresie styczeń-grudzień 2018 r. oddano do użytkowania 8066 mieszkań, tj. o 7,9% więcej niż w analogicznym okresie roku poprzedniego. Wzrost liczby zrealizowanych inwestycji odnotowano w budownictwie komunalnym (o 197,0%) oraz w budownictwie przeznaczonym na sprzedaż lub wynajem (o 27,4%). W pozostałych formach budownictwa odnotowano spadek: w budownictwie społecznym czynszowym o 23,0%, budownictwie indywidualnym o 4,5%, a w budownictwie spółdzielczym o 2,0%.

Najwięcej mieszkań przekazano do użytkowania w: Łodzi (2799), powiecie zgierskim (611), radomszczańskim (440), pabianickim (421), piotrkowskim (302), wieluńskim (298) oraz bełchatowskim (283), natomiast najmniej w powiecie łęczyckim (55), skierniewickim (122), łowickim (123), Piotrkowie Trybunalskim (131) oraz powiecie rawskim (135).

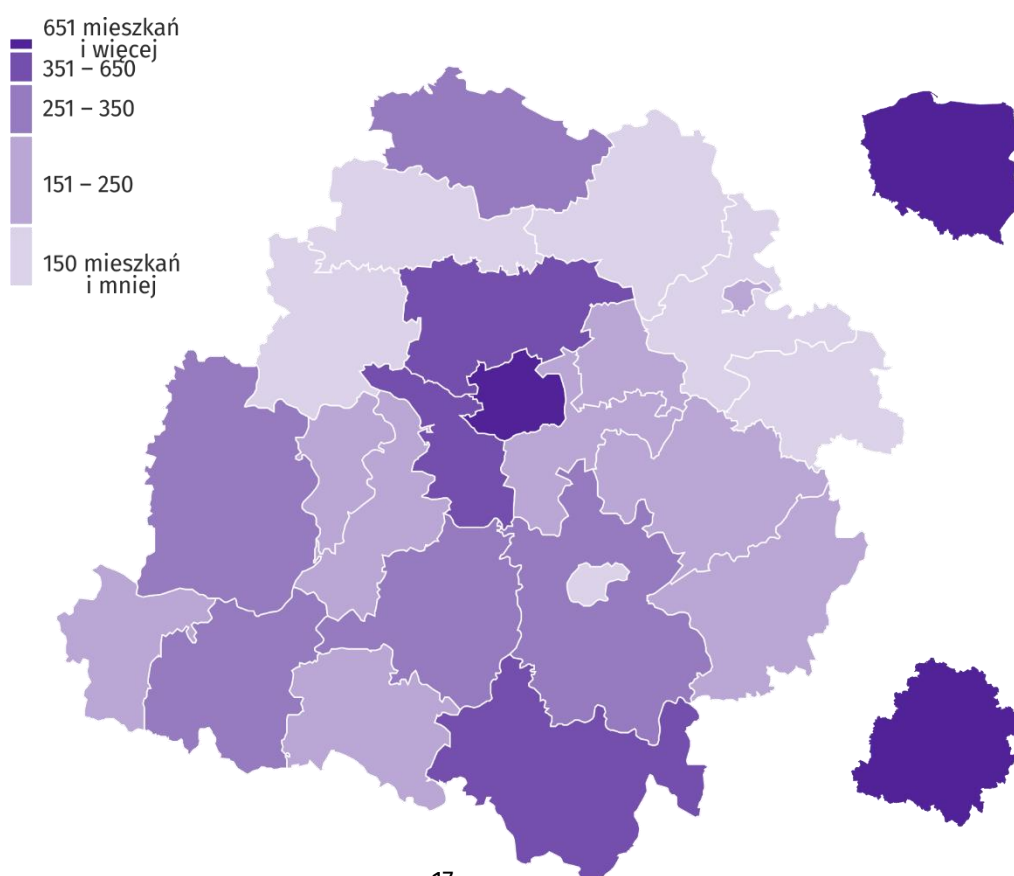
Tablica 10. Liczba mieszkań oddanych do użytkowania w okresie styczeń-grudzień 2018 r.

WYSZCZEGÓLNIENIE	Mieszkania oddane do użytkowania			Przeciętna powierzchnia użytkowa 1 mieszkania w m ²
	w liczbach bezwzględnych	w odsetkach	I-XII 2017=100	
OGÓŁEM	8066	100,0	107,9	104,1
Indywidualne	4296	53,3	95,5	143,3
Przeznaczone na sprzedaż lub wynajem	3478	43,1	127,4	60,1
Spółdzielcze	147	1,8	98,0	52,9
Spółeczne czynszowe	47	0,6	77,0	46,8
Komunalne	98	1,2	297,0	101,8

Przeciętna powierzchnia mieszkania oddanego do użytkowania w okresie styczeń-grudzień 2018 r. wyniosła 104,1 m² i była o 9,2 m² mniejsza niż przed rokiem. Największe przeciętne mieszkania wybudowali inwestorzy indywidualni (143,3 m² wobec 143,5 m² w roku poprzednim).

Mieszkania o największej powierzchni użytkowej powstały w powiatach: łódzkim wschodnim (163,3 m²), tomaszowskim (144,1 m²), łęczyckim (141,4 m²), bełchatowskim (140,1 m²) oraz skierniewickim (139,6 m²). Najmniejsze przeciętne mieszkania wybudowano w: Łodzi (68,2 m²), Skierniewicach (84,1 m²), powiecie kutnowskim (91,3 m²), brzezińskim (96,0 m²) oraz Piotrkowie Trybunalskim (97,6 m²).

Mapa 2. Mieszkania oddane do użytkowania według powiatów w okresie styczeń-grudzień 2018 r.
(dane wstępne)



Tablica 11. Liczba mieszkań, na budowę których uzyskano pozwolenia lub dokonano zgłoszenia z projektem budowlanym i mieszkań, których budowę rozpoczęto w okresie styczeń-grudzień 2018 r.

WYSZCZEGÓLNIENIE	Mieszkania, na budowę których wydano pozwolenia lub dokonano zgłoszenia z projektem budowlanym			Mieszkania, których budowę rozpoczęto		
	w liczbach bezwzględnych	w odsetkach	I-XII 2017=100	w liczbach bezwzględnych	w odsetkach	I-XII 2017=100
OGÓŁEM	13346	100,0	115,4	9580	100,0	107,3
Indywidualne	5780	43,3	x	5244	54,7	x
Przeznaczone na sprzedaż lub wynajem	7265	54,4	x	4223	44,1	x
Spółdzielcze	42	0,3	x	58	0,6	62,4
Komunalne	164	1,2	112,3	24	0,3	133,3
Spółeczne czynszowe	95	0,7	x	31	0,3	206,7

W grudniu 2018 r. w województwie łódzkim **wydano pozwolenia na budowę⁴ lub dokonano zgłoszenia z projektem budowlanym** na 1367 mieszkań, tj. o 63,3% więcej niż przed miesiącem i o 25,1% więcej w porównaniu z analogicznym miesiącem 2017 r.

W okresie całym 2018 r. wydano pozwolenia na budowę lub dokonano zgłoszenia z projektem budowlanym na 13346 mieszkań (wobec 11568 rok wcześniej), wśród których 54,4% to inwestycje na sprzedaż lub wynajem, a 43,3% budownictwo indywidualne.

W grudniu br. **rozpoczęto** 375 inwestycji mieszkaniowych (o 19,9% mniej niż w analogicznym okresie 2017 r.). Przeważały mieszkania indywidualne – 54,1% wszystkich rozpoczętych inwestycji realizowanych na terenie województwa.

W okresie styczeń-grudzień rozpoczęto 9580 inwestycji mieszkaniowych (o 7,3% więcej niż przed rokiem). Głównie były to mieszkania indywidualne – 54,7% wszystkich inwestycji realizowanych na terenie województwa. Mieszkania przeznaczone na sprzedaż lub wynajem stanowiły 44,1%.

Rynek wewnętrzny

W grudniu 2018 r. w ujęciu rocznym, odnotowano wzrost o 4,9% (w cenach bieżących) **sprzedaży detalicznej** (wobec wzrostu przed rokiem o 4,0%).

W porównaniu z grudniem 2017 r. największy wzrost sprzedaży detalicznej (zrealizowanej przez przedsiębiorstwa handlowe i niehandlowe) odnotowano w grupach: „paliwa stałe, ciekłe i gazowe” (o 11,4%), „sprzedaż w niewyspecjalizowanych sklepach z przewagą żywności, napojów i wyrobów tytoniowych” (o 7,3%), „meble, rtv, agd” (o 3,4%) oraz „pojazdy samochodowe, motocykle, części” (o 1,9%). Spadek sprzedaży dotyczył grupowań: „żywność, napoje i wyroby tytoniowe” (o 10,2%), „prasa, książki, pozostała sprzedaż w wyspecjalizowanych sklepach” (o 8,7%), „pozostałe” (o 4,5%), „pozostała sprzedaż w niewyspecjalizowanych sklepach” (o 2,2%) oraz „włókno, odzież, obuwie” (o 1,5%).

W stosunku do listopada 2018 r. sprzedaż detaliczna wzrosła o 12,7%. Największy wzrost wystąpił w jednostkach z grupy: „prasa, książki, pozostała sprzedaż w wyspecjalizowanych sklepach” (o 26,5%), „sprzedaż w niewyspecjalizowanych sklepach z przewagą żywności, napojów i wyrobów tytoniowych” (o 17,1%), „żywność, napoje i wyroby tytoniowe” (o 13,2%), „włókno, odzież, obuwie” (o 11,1%) oraz „meble, rtv, agd” (o 4,8%). Najgłębszy spadek natomiast dotyczył grupowań: „paliwa stałe, ciekłe i gazowe” (o 5,1%), „pojazdy samochodowe, motocykle, części” (o 4,6%) oraz „pozostałe” (o 1,4%).

W okresie styczeń-grudzień 2018 r. sprzedaż detaliczna była o 8,0% wyższa w porównaniu z analogicznym okresem roku poprzedniego. Największy wzrost zanotowały jednostki z grup: „paliwa stałe, ciekłe i gazowe” (o 27,8%), „meble, rtv, agd” (o 15,0%), „sprzedaż w niewyspecjalizowanych sklepach z przewagą żywności, napojów i wyrobów tytoniowych” (o 9,1%) oraz „prasa, książki, pozostała sprzedaż w wyspecjalizowanych sklepach” (o 5,8%). Spadek dotyczył jedynie przedsiębiorstw zaliczonych do grupy „żywność, napoje i wyroby tytoniowe (o 5,4%) oraz „pozostałe” (o 5,0%).

⁴ W związku ze zmianami metodologicznymi dotyczącymi form budownictwa „Indywidualne” i „Przeznaczone na sprzedaż lub wynajem”, dla liczby mieszkań, na których budowę wydano pozwolenia lub dokonano zgłoszenia z projektem budowlanym, a także mieszkań, których budowę rozpoczęto, w 2018 r. nie są prezentowane dynamiki w odniesieniu do analogicznego okresu ub. roku.

Tablica 12. Dynamika i struktura (w cenach bieżących) sprzedaży detalicznej

WYSZCZEGÓLNIENIE	XII 2018	I-XII 2018	
		analogiczny okres roku poprzedniego = 100	w odsetkach
OGÓŁEM^a	104,9	108,0	100,0
w tym:			
Pojazdy samochodowe, motocykle, części	101,9	102,0	7,3
Paliwa stałe, ciekłe i gazowe	111,4	127,8	9,7
Żywność, napoje i wyroby tytoniowe	89,8	94,6	6,6
Sprzedaż w niewyspecjalizowanych sklepach z przewagą żywności, napojów i wyrobów tytoniowych	107,3	109,1	7,4
Pozostała sprzedaż w niewyspecjalizowanych sklepach	97,8	105,1	0,7
Włókno, odzież, obuwie	98,5	103,8	3,7
Meble, rtv, agd	103,4	115,0	2,0
Prasa, książki, pozostała sprzedaż w wyspecjalizowanych sklepach	91,3	105,8	3,0
Pozostałe ^b	95,5	95,0	7,2

^a Grupowania przedsiębiorstw dokonano na podstawie Polskiej Klasyfikacji Działalności – PKD 2007, zaliczając przedsiębiorstwo do określonej kategorii według przeważającego rodzaju działalności, zgodnie z aktualnym w omawianym okresie stanem organizacyjnym. Odnotowane zmiany (wzrost/spadek) sprzedaży detalicznej w poszczególnych grupach rodzajów działalności przedsiębiorstw mogą zatem również wynikać ze zmiany przeważającego rodzaju działalności przedsiębiorstwa oraz zmian organizacyjnych. Nie ma to wpływu na dynamikę sprzedaży detalicznej ogółem. ^b Nie obejmuje sprzedaży detalicznej prowadzonej przez domy sprzedaży wysyłkowej lub Internet.

Sprzedaż hurtowa (w cenach bieżących) w przedsiębiorstwach handlowych w grudniu 2018 r. była o 1,8% wyższa niż przed rokiem, w odniesieniu do poprzedniego miesiąca odnotowano jej spadek o 15,0%. W okresie styczeń-grudzień 2018 r. sprzedaż hurtowa w przedsiębiorstwach handlowych zwiększyła się o 9,8% w porównaniu z analogicznym okresem roku poprzedniego.

WYBRANE DANE O WOJEWÓDZTWIE ŁÓDZKIM

WYSZCZEGÓLNIENIE A – 2017 r. B – 2018 r.		I	II	III	IV	V	VI	VII	VIII	IX	X	XI	XII
Ludność (stan w końcu okresu)	A	2479962	2476315
	B	2470610
Przeciętne zatrudnienie w sektorze przedsiębiorstw ^a (w tys. osób)	A	339,0	337,3	338,4	340,0	339,8	340,4	340,8	342,6	342,6	342,5	344,1	344,2
	B	349,4	350,8	352,5	354,9	354,7	355,2	355,5	354,0	353,5	353,2	352,6	352,0
poprzedni miesiąc=100	A	103,3	99,5	100,3	100,5	99,9	100,2	100,1	100,5	100,0	100,0	100,5	100,0
	B	101,5	100,4	100,5	100,7	99,9	100,1	100,1	99,6	99,8	99,9	99,8	99,8
analogiczny miesiąc poprzedniego roku=100	A	104,1	103,4	103,4	103,7	103,6	103,4	103,4	104,5	104,3	104,2	104,7	104,8
	B	103,1	104,0	104,1	104,4	104,4	104,3	104,3	103,3	103,2	103,1	102,5	102,3
Bezrobotni zarejestrowani (stan w końcu okresu) w tys. osób	A	94,6	93,9	90,6	86,1	82,9	79,3	78,3	78,0	76,6	72,2	71,9	72,7
	B	76,2	75,7	73,8	70,8	68,7	67,1	66,4	66,2	65,6	64,5	65,1	66,0
Stopa bezrobocia ^b (stan w końcu okresu) w %	A	8,7	8,7	8,4	8,0	7,7	7,4	7,3	7,3	7,1	6,8	6,7	6,7
	B	7,0	6,9	6,8	6,5	6,3	6,2	6,1	6,1	6,1	6,0	6,0	6,1
Oferty pracy (w ciągu miesiąca)	A	7308	9434	12222	10878	11230	10464	9726	11211	12199	11554	9572	8755
	B	11642	9275	11314	11708	12839	12974	11309	11236	10832	10368	10892	8830
Liczba bezrobotnych na 1 ofertę pracy (stan w końcu okresu)	A	19	15	12	12	11	12	10	9	9	10	11	13
	B	9	9	12	9	7	7	9	8	7	9	10	11
Przeciętne wynagrodzenia miesięczne brutto w sektorze przedsiębiorstw ^a (w zł)	A	3988,25	3827,34	4011,91	4018,80	3925,19	3997,59	4064,71	4071,75	4079,46	4085,45	4325,24	4650,77
	B	4219,29	4129,89	4352,11	4324,00	4213,76	4271,71	4485,22	4408,35	4364,33	4434,51	4646,15	4961,65
poprzedni miesiąc=100	A	91,2	96,0	104,8	100,2	97,7	101,8	101,7	100,2	100,2	100,1	105,9	107,5
	B	90,7	97,9	105,4	99,4	97,5	101,4	105,0	98,3	99,0	101,6	104,8	106,8
analogiczny miesiąc poprzedniego roku=100	A	102,8	104,5	103,7	105,6	105,7	105,2	104,8	106,3	107,3	107,6	108,6	106,3
	B	105,8	7,9	108,5	107,6	107,4	106,9	110,3	108,3	107,0	108,5	107,4	106,7
Wskaźnik cen:													
towarów i usług konsumpcyjnych ^c :													
analogiczny okres poprzedniego roku=100	A	.	.	102,1	.	.	102,0	.	.	102,1	.	.	102,3
	B	.	.	101,4	.	.	101,5	.	.	101,8	.	.	.

a W przedsiębiorstwach, w których liczba pracujących przekracza 9 osób. b Udział zarejestrowanych bezrobotnych w cywilnej ludności aktywnej zawodowo, szacowanej na koniec każdego miesiąca. c W kwartale.

WYBRANE DANE O WOJEWÓDZTWIE ŁÓDZKIM

WYSZCZEGÓLNIENIE A – 2017 r. B – 2018 r.		I	II	III	IV	V	VI	VII	VIII	IX	X	XI	XII
Wskaźnik cen: (dok.)													
skupu ziarna zbóż:													
poprzedni miesiąc=100	A	102,5	99,0	104,8	99,9	102,9	101,4	95,6	91,6	104,1	101,0	102,6	102,2
	B	98,3	98,9	99,7	101,2	99,6	100,2	99,5	108,8	109,2	97,5	105,7	102,0
analogiczny miesiąc poprzedniego roku=100	A	100,2	102,5	110,3	110,4	111,6	112,5	111,1	108,2	108,1	111,3	112,2	107,0
	B	102,6	102,5	97,5	98,8	95,7	94,6	98,5	117,0	123,1	118,5	122,1	121,9
skupu żywca rzeźnego wołowego:													
poprzedni miesiąc=100	A	104,2	98,0	99,1	99,5	104,1	99,1	98,4	99,9	101,9	99,8	100,9	100,9
	B	100,3	103,3	98,4	101,4	99,3	100,4	96,9	103,7	96,0	101,8	100,6	98,8
analogiczny miesiąc poprzedniego roku=100	A	104,3	125,1	108,5	102,4	105,7	105,3	105,2	106,8	107,4	107,4	106,5	105,8
	B	101,9	107,4	106,6	108,7	103,7	105,1	103,4	107,3	101,1	103,1	102,8	100,6
skupu żywca rzeźnego wieprzowego:													
poprzedni miesiąc=100	A	96,5	98,6	102,8	109,4	101,1	98,7	100,2	97,9	98,6	93,8	95,9	98,6
	B	93,1	105,7	102,3	97,5	100,0	104,9	100,9	101,9	97,0	94,8	95,2	99,2
analogiczny miesiąc poprzedniego roku=100	A	120,1	115,0	113,6	128,8	117,5	109,1	104,1	101,4	99,1	95,4	95,7	91,6
	B	88,4	92,0	94,3	84,0	83,1	88,3	88,9	92,5	91,1	92,0	91,3	91,9
Relacje cen skupu ^a żywca wieprzowego do cen targowiskowych żyta	A	8,2	8,4	8,5	9,1	8,7	8,4	8,2	8,3	8,2	7,5	7,3	7,3
	B	6,7	7,1	7,3	7,0	6,9	7,4	7,4	7,5	7,1	6,3	6,4	5,7
Produkcja sprzedana przemysłu (w cenach stałych):													
poprzedni miesiąc=100	A	101,1	100,6	114,0	87,6	101,5	100,8	92,8	123,0	91,1	103,8	97,8	92,7
	B	103,7	98,6	109,4	93,5	99,2	103,8	96,2	104,7	97,2	110,1	100,0	86,1
analogiczny miesiąc poprzedniego roku=100	A	109,7	104,1	114,2	101,9	109,2	102,4	104,5	121,4	102,6	106,9	103,3	101,8
	B	104,4	101,6	96,9	103,7	102,0	104,5	108,4	91,8	97,4	103,1	105,8	98,0
Produkcja budowlano-montażowa ^b (w cenach bieżących):													
poprzedni miesiąc=100	A	32,7	140,1	118,0	82,3	105,7	98,0	115,8	137,0	89,6	106,9	107,9	119,9
	B	28,0	138,2	124,4	116,4	124,9	151,4	60,9	126,9	86,5	130,0	102,4	125,4
analogiczny miesiąc poprzedniego roku=100	A	90,1	105,8	95,5	80,9	79,4	65,8	77,6	122,9	90,6	112,1	119,4	90,0
	B	77,1	76,1	80,3	113,5	134,0	207,1	108,9	100,8	97,4	118,5	112,5	111,3

^a ceny bieżące bez VAT. ^b W przedsiębiorstwach, w których liczba pracujących przekracza 9 osób.

WYBRANE DANE O WOJEWÓDZTWIE ŁÓDZKIM

WYSZCZEGÓLNIENIE A – 2017 r. B – 2018 r.		I	II	III	IV	V	VI	VII	VIII	IX	X	XI	XII
Mieszkania oddane do użytkowania (od początku roku)	A	563	1035	1723	2141	2623	3226	3837	4293	5080	5674	6418	7473
	B	593	1221	2032	2480	2935	3564	4203	4852	5660	6185	7344	8066
analogiczny okres poprzedniego roku=100	A	114,4	108,5	116,7	98,5	101,4	105,5	108,6	108,4	114,6	108,2	102,8	105,8
	B	105,3	118,0	117,9	115,8	111,9	110,5	109,5	113,0	111,4	109,0	114,4	107,9
Sprzedaż detaliczna towarów ^a (w cenach bieżących):													
poprzedni miesiąc=100	A	80,5	97,5	116,1	99,9	94,3	101,3	100,5	101,6	97,5	108,2	96,2	104,0
	B	83,1	95,7	114,8	99,8	97,3	103,6	99,8	100,4	95,3	110,4	96,1	112,7
analogiczny miesiąc poprzedniego roku=100	A	116,6	111,2	115,8	111,7	108,3	105,0	108,8	109,2	106,7	107,5	113,6	115,4
	B	107,3	105,4	104,2	104,0	107,4	109,9	109,1	107,9	105,4	107,5	113,6	104,9
Wskaźnik rentowności obrotu w przedsiębiorstwach ^b													
brutto ^c (w %)	A	.	.	6,4	.	.	5,9	.	.	6,8	.	.	5,5
	B	.	.	5,7	.	.	4,9	.	.	5,0	.	.	.
netto ^d (w %)	A	.	.	5,2	.	.	4,9	.	.	5,6	.	.	4,5
	B	.	.	4,7	.	.	4,0	.	.	4,2	.	.	.
Nakłady inwestycyjne ^{be} (w mln. zł; ceny bieżące)	A	.	.	1563,8	.	.	3650,1	.	.	5713,9	.	.	9035,9
	B	.	.	1610,6	.	.	3699,2	.	.	5996,8	.	.	.
analogiczny okres poprzedniego roku =100 (ceny bieżące)	A	.	.	73,2	.	.	79,8	.	.	80,4	.	.	86,4
	B	.	.	103,0	.	.	101,3	.	.	105,0	.	.	.
Przewozy ładunków ^a w tys. ton	A	924,5	830,6	874,5	797,8	819,2	814,0	816,8	799,0	750,4	762,0	705,2	632,7
	B	718,4	893,0	895,5	892,7	935,5	936,6	932,0	928,2	881,0	924,3	923,3	868,1
Podmioty gospodarki narodowej ^f (stan w końcu okresu)	A	242481	242252	242838	243516	244091	244578	244632	245125	245384	245461	245652	245855
	B	244916	245040	245586	246157	247090	247840	243398	244458	245251	246109	246817	247502
w tym spółki handlowe	A	21929	22065	22217	22329	22434	22553	22658	22757	22884	23012	23133	23316
	B	23503	23654	23761	23878	23948	23998	20542	20685	20790	20916	21048	21162
w tym z udziałem kapitału zagranicznego	A	3407	3437	3437	3454	3460	3460	3463	3470	3476	3494	3494	3525
	B	3545	3568	3571	3568	3557	3546	2678	2694	2707	2724	2734	2739

^a W przedsiębiorstwach, w których liczba pracujących przekracza 9 osób. ^b W przedsiębiorstwach, w których liczba pracujących przekracza 49 osób; dane są prezentowane narastająco. ^c Relacja wyniku finansowego brutto do przychodów z całokształtu działalności. ^d Relacja wyniku finansowego netto do przychodów z całokształtu działalności. ^e Dane prezentowane są narastająco. ^f Bez osób prowadzących gospodarstwa indywidualne w rolnictwie.

Opracowanie merytoryczne

Łódzki Ośrodek Badań Regionalnych

Informatorium Statystyczne

tel.: (+48 42) 683 91 91, (+48 42) 683 91 92

e-mail: informatoriumLDZ@stat.gov.pl



www.lodz.stat.gov.pl



@lodz_STAT

Powiązane opracowania

[Informacja o sytuacji społeczno-gospodarczej kraju w listopadzie 2018 r.](#)

[Biuletyn Statystyczny Nr 12/2018](#)

[Koniunktura gospodarcza w grudniu 2018 r. - opinie formułowane przez jednostki, których siedziba znajduje się w województwie łódzkim](#)

Ważniejsze pojęcia dostępne w słowniku

[Sektor przedsiębiorstw w statystyce rynku pracy i wynagrodzeń](#)

[Stopa bezrobocia rejestrowanego](#)

[Produkcja sprzedana przemysłu](#)

[Mieszkania oddane do użytkowania](#)