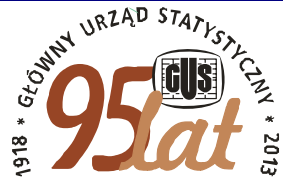




URZĄD STATYSTYCZNY W ŁODZI
ul. Suwalska 29, 93-176 Łódź



Kontakt: e-mail: sekretariatUSLDZ@stat.gov.pl
tel. 42 683 91 00
faks 42 684 48 46

Internet: www.stat.gov.pl/lodz

KOMUNIKAT O SYTUACJI SPOŁECZNO-GOSPODARCZEJ WOJEWÓDZTWA ŁÓDZKIEGO W LISTOPADZIE 2013 R.

Nr 12/2013

opublikowany 30.12.2013

- ⇒ Przeciętne zatrudnienie w sektorze przedsiębiorstw było o 1,1% niższe niż w listopadzie ub. roku. W okresie styczeń-listopad br. poziom zatrudnienia ukształtował się na poziomie o 2,4% niższym niż przed rokiem. Stopa bezrobocia rejestrowanego wyniosła 13,9% i wzrosła o 0,2 p. proc. w porównaniu z październikiem br. i o 0,4 p. proc. w stosunku do poziomu sprzed roku.
- ⇒ Wzrost przeciętnych miesięcznych wynagrodzeń brutto w sektorze przedsiębiorstw w ujęciu rocznym wyniósł 3,3%. W okresie jedenastu miesięcy, w porównaniu z analogicznym okresem ub. roku, wzrost ukształtował się na poziomie 3,6%.
- ⇒ W listopadzie niższe niż w analogicznym okresie ubiegłego roku były ceny mięsa, wędlin, cukru, kasz i ryżu. Wzrosły ceny nabiału, warzyw (w tym obserwowano znaczny wzrost ceny ziemniaków i cebuli) oraz owoców. Więcej płacono także za chleb, herbatę oraz czekoladę. Wyższe były również koszty utrzymania mieszkania oraz usług.
- ⇒ Na rynku rolnym województwa łódzkiego w listopadzie br. przeciętne ceny ziemniaków oraz mleka krowiego były wyższe niż przed rokiem. Niższe niż przed rokiem były cen skupu zbóż (pszenicy i żyta), żywca wołowego, wieprzowego oraz drobiowego.
- ⇒ Wartość produkcji sprzedanej przemysłu w listopadzie 2013 r. była o 0,4% (w cenach stałych) wyższa niż przed rokiem, a w okresie styczeń-listopad odnotowano wzrost w stosunku do analogicznego okresu 2012 r. o 4,1%. Wartość produkcji sprzedanej budownictwa była o 1,4% wyższa niż przed rokiem, a w odniesieniu do jedenastu miesięcy ub. roku nastąpił jej spadek o 9,2%. W przypadku produkcji budowlano-montażowej spadek w stosunku do listopada 2012 r. wyniósł 11,7%, a w porównaniu z okresem styczeń-listopad 2012 r.- 15,9% (w cenach bieżących).
- ⇒ Liczba mieszkań oddanych do użytkowania była niższa niż w listopadzie ub. roku o 891. Od początku roku przekazano o 21,0% mieszkań mniej niż w analogicznym okresie 2012 r. Mieszkania oddane do użytkowania w okresie styczeń-listopad br. to zakończone inwestycje inwestorów indywidualnych, deweloperów, mieszkania spółdzielcze, komunalne oraz jedno mieszkanie zakładowe.
- ⇒ Wartość sprzedaży detalicznej w listopadzie 2013 r., w ujęciu rocznym wzrosła (w cenach bieżących) o 3,8%, a w stosunku do notowanej w poprzednim miesiącu spadła o 3,7%. Wartość sprzedaży hurtowej w jednostkach handlowych wzrosła w stosunku do listopada ub. roku o 2,8%, a w porównaniu z październikiem br. była niższa o 12,1%.

SPIS TREŚCI

	Strona
RYNEK PRACY	4
WYNAGRODZENIA	8
CENY DETALICZNE	10
ROLNICTWO	12
PRZEMYSŁ I BUDOWNICTWO	15
BUDOWNICTWO MIESZKANIOWE	18
RYNEK WEWNĘTRZNY	20

UWAGI OGÓLNE

Prezentowane w Komunikacie dane:

- o zatrudnieniu, wynagrodzeniach oraz o przychodach ze sprzedaży produkcji przemysłu i budownictwa, a także o sprzedaży detalicznej i hurtowej towarów dotyczą podmiotów gospodarczych, w których liczba pracujących przekracza 9 osób,
- o sektorze przedsiębiorstw, dotyczą podmiotów prowadzących działalność gospodarczą w zakresie: leśnictwa i pozyskiwania drewna; rybołówstwa w wodach morskich; górnictwa i wydobywania; przetwórstwa przemysłowego; wytwarzania i zaopatrywania w energię elektryczną, gaz, parę wodną, gorącą wodę i powietrze do układów klimatyzacyjnych; dostawy wody; gospodarowania ściekami i odpadami oraz działalności związanej z rekultywacją; budownictwa; handlu hurtowego i detalicznego; naprawy pojazdów samochodowych, włączając motocykle; transportu i gospodarki magazynowej; działalności związanej z zakwaterowaniem i usługami gastronomicznymi; informacji i komunikacji; działalności związanej z obsługą rynku nieruchomości; działalności prawniczej, rachunkowo-księgowej i doradztwa podatkowego, działalności firm centralnych (head offices); doradztwa związanego z zarządzaniem; działalności w zakresie architektury i inżynierii; badań i analiz technicznych; reklamy, badania rynku i opinii publicznej; pozostałej działalności profesjonalnej, naukowej i technicznej; działalności w zakresie usług administrowania i działalności wspierającej; działalności związanej z kulturą, rozrywką i rekreacją; naprawy i konserwacji komputerów i artykułów użytku osobistego i domowego; pozostałej indywidualnej działalności usługowej,
- o cenach detalicznych dotyczą towarów żywnościowych i nieżywnościowych oraz usług, które pochodzą z notowań cen prowadzonych przez ankietatorów w wybranych punktach sprzedaży, w wytypowanych rejonach badania cen; ceny żywności notowane są raz w miesiącu z wyjątkiem owoców i warzyw, w zakresie których notowania cen prowadzone są dwa razy w miesiącu,.
- o skupie produktów rolnych obejmują skup od producentów z terenu województwa; ceny podano bez podatku VAT,
- o wynikach finansowych przedsiębiorstw niefinansowych oraz nakładach inwestycyjnych dotyczą podmiotów gospodarczych prowadzących księgi rachunkowe (z wyjątkiem przedsiębiorstw rolnictwa, leśnictwa, łowiectwa i rybactwa, działalności finansowej i ubezpieczeniowej oraz szkół wyższych), w których liczba pracujących przekracza 49 osób.

Dane w ujęciu wartościowym wyrażone są w cenach bieżących i stanowią podstawę dla obliczenia wskaźników struktury. Wskaźniki dynamiki zaprezentowano na podstawie wartości w cenach bieżących, z wyjątkiem przemysłu, dla którego wskaźniki dynamiki podano na podstawie wartości w cenach stałych (średnie ceny bieżące 2010 r.).

Liczbę względną (wskaźniki, odsetki) wyliczono na podstawie danych bezwzględnych, wyrażonych z większą dokładnością niż podane w tekście i tablicach.

Dane prezentuje się w układzie Polskiej Klasyfikacji Działalności – PKD 2007.

POLSKA KLASYFIKACJA DZIAŁALNOŚCI 2007 (PKD 2007)

skrót	pełna nazwa
	sekcje
handel; naprawa pojazdów samochodowych	handel hurtowy i detaliczny; naprawa pojazdów samochodowych, włączając motocykle
zakwaterowanie i gastronomia	działalność związana z zakwaterowaniem i usługami gastronomicznymi
obsługa rynku nieruchomości	działalność związana z obsługą rynku nieruchomości
administrowanie i działalność wspierająca	działalność w zakresie usług administrowania i działalność wspierająca
	działy
produkcja skór i wyrobów skórzanych produkcja wyrobów z drewna, korka, słomy i wikliny	produkcja skór i wyrobów ze skór wyprawionych produkcja wyrobów z drewna, oraz korka z wyłączeniem mebli; produkcja wyrobów ze słomy i materiałów używanych do wyplatania
produkcja koksu i produktów rafinacji ropy naftowej	wytwarzanie i przetwarzanie koksu i produktów rafinacji ropy naftowej
produkcja wyrobów farmaceutycznych	produkcja podstawowych substancji farmaceutycznych oraz leków i pozostałych wyrobów farmaceutycznych
produkcja wyrobów z metali	produkcja metalowych wyrobów gotowych, z wyłączeniem maszyn i urządzeń
produkcja maszyn i urządzeń	produkcja maszyn i urządzeń, gdzie indziej niesklasyfikowana
produkcja pojazdów samochodowych, przyczep i naczep	produkcja pojazdów samochodowych, przyczep i naczep, z wyłączeniem motocykli
gospodarka odpadami; odzysk surowców	działalność związana ze zbieraniem, przetwarzaniem i unieszkodliwianiem odpadów; odzysk surowców
budowa budynków	roboty budowlane związane ze wznoszeniem budynków
budowa obiektów inżynierii lądowej i wodnej	roboty związane z budową obiektów inżynierii lądowej i wodnej

ZNAKI UMOWNE

np.:

Kreska (–)	–	zjawisko nie wystąpiło.
Kropka (.)	–	zupełny brak informacji albo brak informacji wiarygodnych.
Znak (x)	–	wypełnienie pozycji jest niemożliwe lub niecelowe.
Znak (*)	–	oznacza, że dane zostały zmienione w stosunku do już opublikowanych.
Znak (Δ)	–	oznacza, że nazwy zostały skrócone w stosunku do obowiązującej klasyfikacji.

Dane charakteryzujące województwo łódzkie można również znaleźć w publikacjach statystycznych wydawanych przez US w Łodzi oraz w publikacjach ogólnopolskich GUS.

Przy publikowaniu danych US prosimy o podanie źródła.

RYNEK PRACY

Przeciętne zatrudnienie w sektorze przedsiębiorstw w listopadzie br. ukształtowało się na poziomie 311,8 tys. osób, tj. o 1,1% niższym niż przed rokiem (w listopadzie 2012 r., w porównaniu z analogicznym miesiącem 2011 r. – spadek o 2,6%).

W ujęciu rocznym odnotowano spadek zatrudnienia m. in. w sekcjach: zakwaterowanie i gastronomia, budownictwo, administrowanie i działalność wspierająca, handel; naprawa pojazdów samochodowych oraz obsługa rynku nieruchomości. Wzrost zatrudnienia wystąpił natomiast m.in. w działalności profesjonalnej, naukowej i technicznej, informacji i komunikacji oraz transporcie i gospodarce magazynowej.

Przeciętne zatrudnienie w sektorze przedsiębiorstw kształtowało się następująco:

Wyszczególnienie	XI 2013		I – XI 2013	
	w tys.	XI 2012 = 100	w tys.	I – XI 2012 = 100
O g ó ł e m	311,8	98,9	313,6	97,6
w tym:				
Przemysł	165,5	98,9	165,1	97,1
w tym:				
przetwórstwo przemysłowe.....	136,5	100,2	135,8	98,2
Budownictwo.....	20,6	91,3	20,7	87,4
Handel; naprawa pojazdów samochodowych ^Δ	53,1	99,2	53,1	96,6
Transport i gospodarka magazynowa	17,4	111,1	17,2	110,9
Zakwaterowanie i gastronomia ^Δ	5,2	87,1	5,6	91,7
Informacja i komunikacja.....	5,6	111,6	5,3	110,6
Obsługa rynku nieruchomości ^Δ	6,4	99,5	6,4	99,2
Działalność profesjonalna, naukowa i techniczna ^a	7,3	115,9	7,2	116,9
Administrowanie i działalność wspierająca ^Δ	24,8	92,1	27,0	96,4

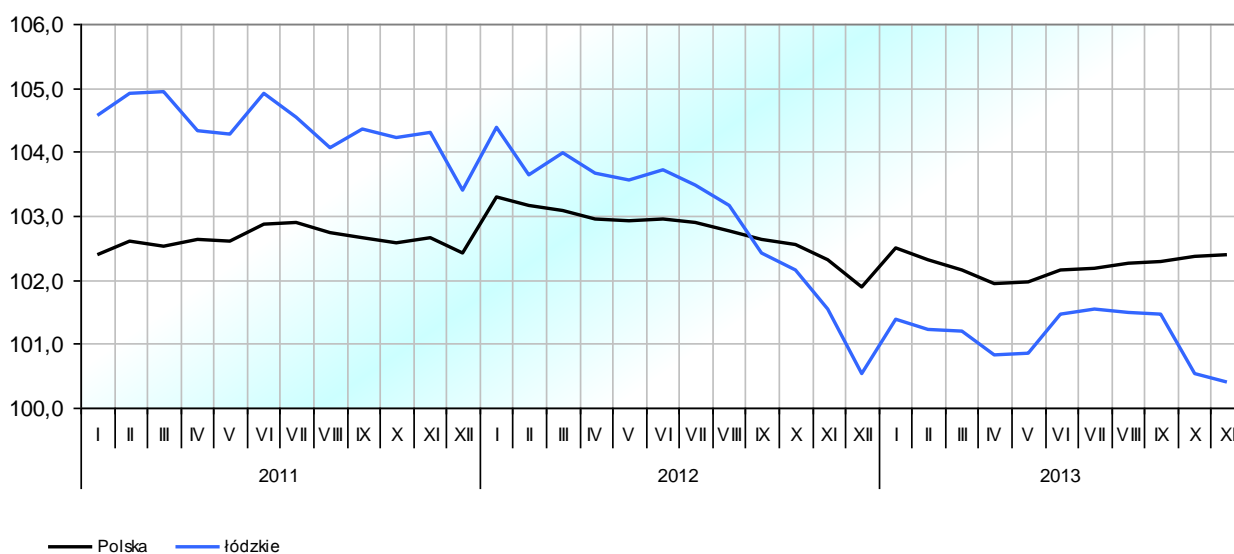
^a Nie obejmuje działów: Badania naukowe i prace rozwojowe oraz Działalność weterynaryjna.

W okresie styczeń-listopad br. przeciętne zatrudnienie w sektorze przedsiębiorstw ukształtowało się na poziomie 313,6 tys. osób, tj. o 2,4% niższym niż w analogicznym okresie 2012 r. (wobec spadku o 1,2% w tym samym okresie ub. roku).

Największy spadek dotyczył budownictwa (o 12,6%), zakwaterowania i gastronomii (o 8,3%), administrowania i działalności wspierającej (o 3,6%), handlu; naprawy pojazdów samochodowych (o 3,4%) oraz przetwórstwa przemysłowego (o 1,8%). Przeciętne zatrudnienie wzrosło w tym okresie m.in. w działalności profesjonalnej, naukowej i technicznej (o 16,9%), transporcie i gospodarce magazynowej (o 10,9%) oraz informacji i komunikacji (o 10,6%).

DYNAMIKA PRZECIĘTNEGO ZATRUDNIENIA W SEKTORZE PRZEDSIĘBIORSTW

(przeciętna miesięczna 2010 = 100)



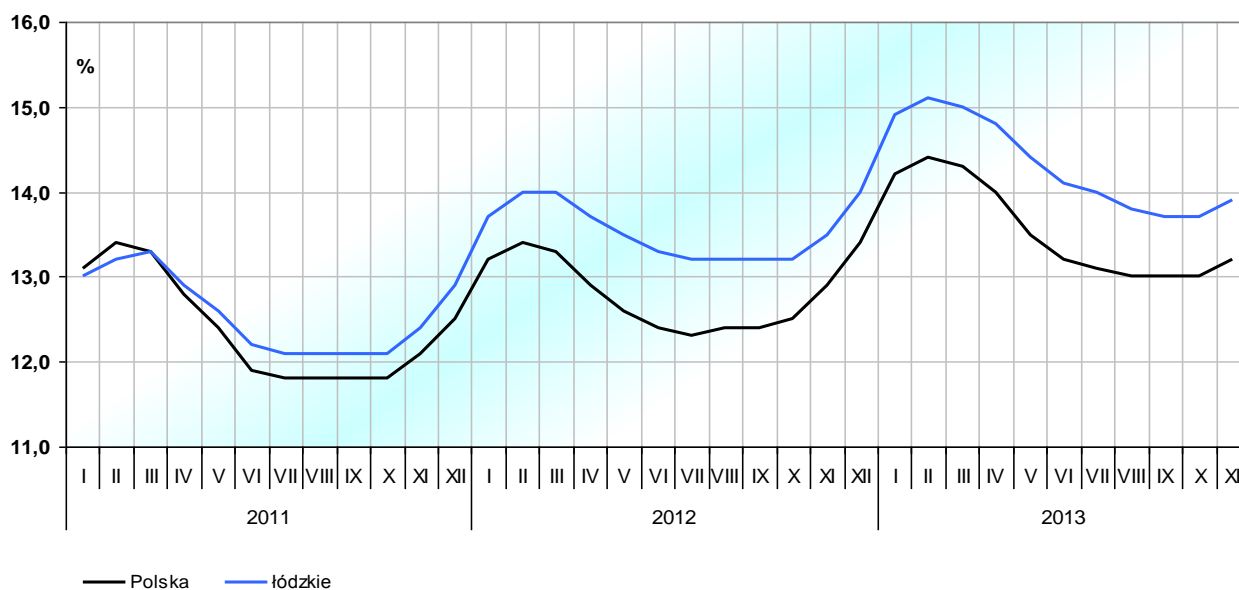
W końcu listopada 2013 r. liczba **bezrobotnych zarejestrowanych** w urzędach pracy wyniosła 149,8 tys. osób, tj. o 2,0% więcej niż w październiku br.; a w stosunku do listopada 2012 r. o 2,7% (o 4 tys. osób więcej). Kobiety stanowiły 49,3% ogółu zarejestrowanych bezrobotnych (przed rokiem odsetek ten wyniósł 50,2%).

Liczba bezrobotnych i stopa bezrobocia kształtowały się następująco:

Wyszczególnienie	XI 2012	2013	
		X	XI
Bezrobotni zarejestrowani (stan w końcu miesiąca) w tys.	145,8	146,9	149,8
Bezrobotni nowo zarejestrowani (w ciągu miesiąca) w tys.	16,3	15,4	14,8
Bezrobotni wyrejestrowani (w ciągu miesiąca) w tys.	12,4	15,9	11,9
Stopa bezrobocia rejestrowanego (stan w końcu miesiąca) w %	13,5	13,7	13,9

STOPA BEZROBOCIA REJESTROWANEGO

Stan w końcu miesiąca



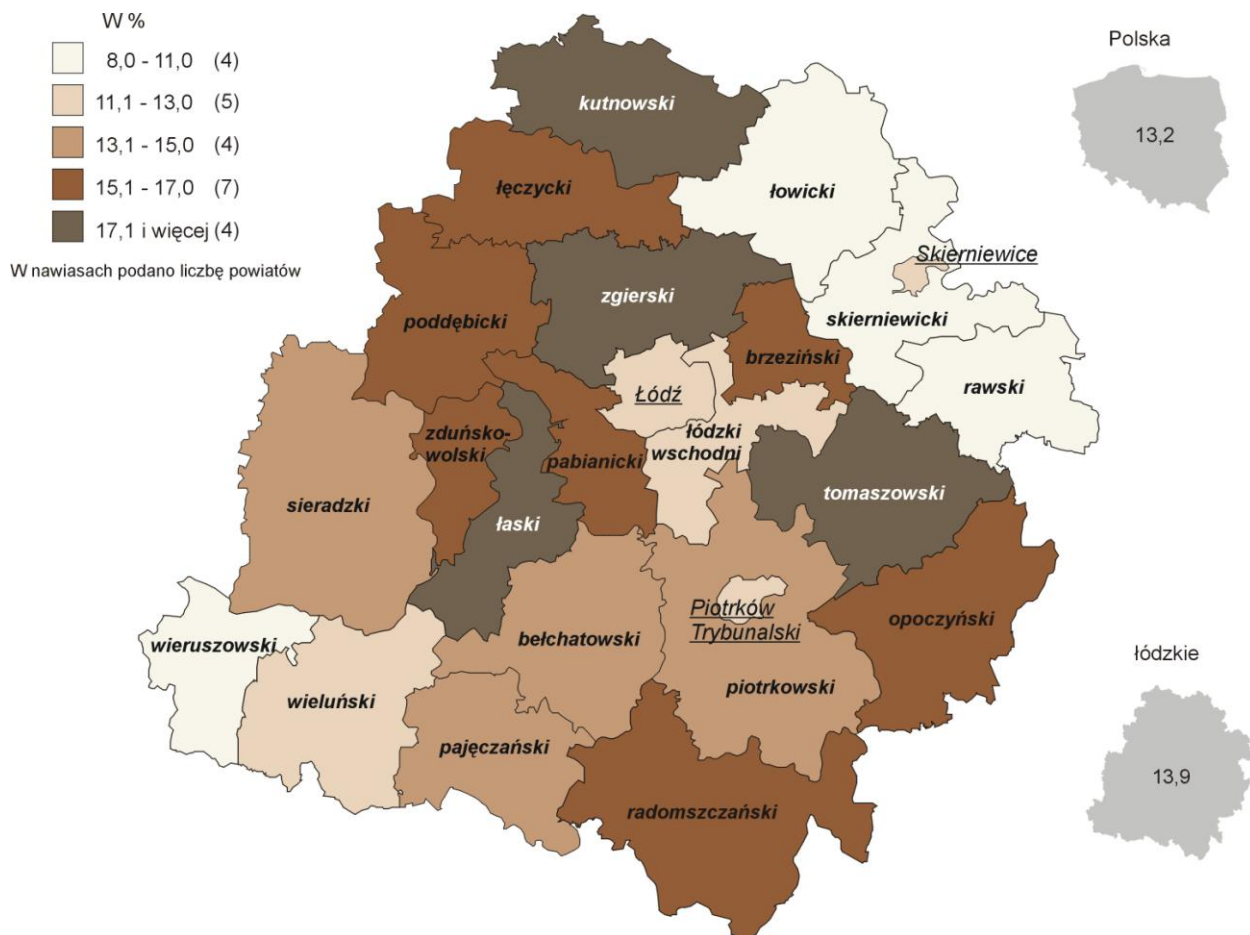
Stopa bezrobocia rejestrowanego ukształtowała się na poziomie 13,9% i w stosunku do poprzedniego miesiąca wzrosła o 0,2 p. proc. Była także o 0,4 p. proc. wyższa niż przed rokiem. Do powiatów o najwyższej stopie bezrobocia należały: łaski (18,5% wobec 17,8% w listopadzie 2012 r.), zgierski (18,1% wobec 17,7%), kutnowski (17,4% wobec 16,9%) oraz tomaszowski (17,3% wobec 17,5%), a o najniższej – skierniewicki (8,7% wobec 8,4%), rawski (9,2% wobec 8,8%), łowicki (10,4% wobec 10,2%) oraz wieruszowski (10,9% wobec 11,1%).

W porównaniu z listopadem 2012 r. w większości powiatów odnotowano wzrost stopy bezrobocia. W 2 powiatach stopa bezrobocia wzrosła o 1,0 p. proc. lub więcej. Były to powiaty: zduńskowski – o 1,4 p. proc. (do 16,0%) oraz łęczycki – o 1,3 p. proc. (do 16,0%). Stopa bezrobocia zmniejszyła się w powiecie brzezińskim – o 0,4 p. proc. (do 15,1%), radomszczańskim, tomaszowskim, pajęczańskim i wieruszowskim – po 0,2 p. proc. (do odpowiednio 16,3%, 17,3%, 13,5% i 10,9%) oraz pabianickim – o 0,1 p. proc. (do 16,6%).

Stopę bezrobocia niższą niż w województwie łódzkim w listopadzie br. odnotowano w sześciu województwach: wielkopolskim (9,5%), mazowieckim (11,0%), śląskim (11,1%), małopolskim (11,4%), dolnośląskim (13,0%) oraz pomorskim (13,1%).

STOPA BEZROBOCIA REJESTROWANEGO WEDŁUG POWIATÓW W 2013 R.

Stan w końcu listopada



W listopadzie br. w urzędach pracy **zarejestrowano** 14,8 tys. osób bezrobotnych, tj. o 3,7% mniej niż przed miesiącem i o 8,6% mniej niż przed rokiem. Udział osób rejestrujących się po raz kolejny w liczbie nowo zarejestrowanych bezrobotnych wyniósł 81,6% i w stosunku do listopada 2012 r. wzrósł o 1,6 p. proc. Wzrósł udział osób dotychczas niepracujących (o 1,8 p. proc. do poziomu 17,0%) oraz absolwentów (o 0,7 p. proc. do poziomu 9,3%).

Stopa napływu bezrobotnych do urzędów pracy (tj. stosunek nowo zarejestrowanych do liczby aktywnych zawodowo) wyniosła 1,4%.

W listopadzie br. z ewidencji bezrobotnych **wyrejestrowano** 11,9 tys. osób, tj. o 25,0% mniej niż w październiku br. i o 3,6% mniej niż przed rokiem. Z tytułu podjęcia pracy (głównej przyczyny wyrejestrowania) z rejestru bezrobotnych wyłączono 6,5 tys. osób, przed rokiem 6,3 tys. osób. Udział tej grupy osób w ogólnej liczbie wyrejestrowanych wzrósł o 3,5 p. proc. w ujęciu rocznym (do 54,5%). Spośród bezrobotnych wykreślonych z ewidencji (w porównaniu z listopadem 2012 r.) największy wzrost odsetka dotyczył osób, które nie potwierdziły gotowości do pracy (o 1,5 p. proc. do 25,4%). Największy spadek udziału dotyczył natomiast osób, które rozpoczęły szkolenia (o 3,0 p. proc. do 2,2%).

W końcu listopada 2013 r. **bez prawa do zasiłku** pozostawało 130,3 tys. bezrobotnych, a ich udział w liczbie bezrobotnych ogółem, w porównaniu z analogicznym miesiącem 2012 r., wzrósł o 2,8 p. proc. i ukształtował się na poziomie 87,0%.

Wybrane kategorie bezrobotnych będących w szczególnej sytuacji na rynku pracy (stan w końcu miesiąca):

Wyszczególnienie	XI 2012	2013	
		X	XI
	w % ogółem		
Do 25 roku życia.....	19,3	18,0	18,1
Długotrwale bezrobotni ^a	56,0	59,7	59,9
Powyżej 50 roku życia.....	28,9	29,4	29,5
Bez kwalifikacji zawodowych.....	35,5	35,7	35,5
Samotnie wychowujący co najmniej jedno dziecko w wieku do 18 roku życia.....	9,2	10,0	10,0
Niepełnosprawni.....	8,0	7,9	7,9

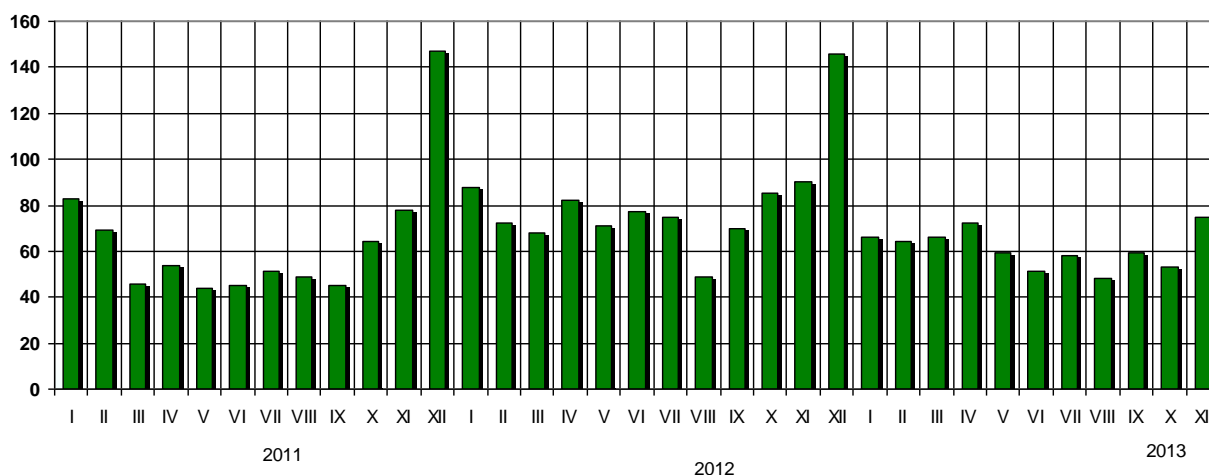
^a Do długotrwale bezrobotnych zalicza się osoby pozostające w rejestrze powiatowego urzędu pracy łącznie przez okres ponad 12 miesięcy w okresie ostatnich 2 lat, z wyłączeniem okresów odbywania stażu i przygotowania zawodowego w miejscu pracy.

Osoby posiadające status bezrobotnych **w szczególnej sytuacji na rynku pracy**, w końcu listopada 2013 r., stanowiły 92,0% ogółu bezrobotnych, tj. o 1,1 p. proc. więcej niż przed rokiem. W tej grupie największy wzrost udziału w liczbie zarejestrowanych ogółem zanotowano wśród osób długotrwale bezrobotnych (w skali roku o 3,9 p. proc. do 59,9%) oraz w grupie bezrobotnych samotnie wychowujących co najmniej jedno dziecko w wieku do 18 roku życia (o 0,8 p. proc. do 10,0%). Zmniejszył się natomiast m.in. udział bezrobotnych do 25 roku życia (o 1,2 p. proc. do 18,1%) oraz osób bez wykształcenia średniego (o 1,1 p. proc. do 61,6%).

Liczba osób posiadających status bezrobotnych w szczególnej sytuacji na rynku pracy wzrosła w ujęciu rocznym o 4,0%. Wzrost odnotowano prawie we wszystkich grupach osób bezrobotnych zakwalifikowanych do tej kategorii – największy dotyczył osób, które zakończyły realizację kontraktu socjalnego (o 49,2%), osób, które po odbyciu kary pozbawienia wolności nie podjęły zatrudnienia (o 18,8%), samotnie wychowujących co najmniej jedno dziecko w wieku do 18 roku życia (o 14,1%) oraz długotrwale bezrobotnych (o 11,4%). Spadek odnotowano jedynie w przypadku osób bezrobotnych do 25 roku życia (o 2,6%).

W listopadzie 2013 r. do urzędów pracy zgłoszono 2472 **oferty pracy**, tj. o 1798 ofert mniej niż przed miesiącem i o 306 ofert mniej niż w listopadzie ub. roku. W końcu miesiąca na 1 ofertę pracy przypadało 75 bezrobotnych (przed miesiącem 53, przed rokiem 90).

BEZROBOTNI NA 1 OFERTĘ PRACY Stan w końcu miesiąca



Z danych urzędów pracy wynika, że w listopadzie br. 1 zakład pracy zapowiedział zwolnienie w najbliższym czasie 7 pracowników (rok wcześniej deklaracja taka dotyczyła 4 zakładów i 127 pracowników).

WYNAGRODZENIA

W listopadzie br. przeciętne miesięczne wynagrodzenie brutto w sektorze przedsiębiorstw wyniosło 3669,15 zł i było o 3,3% wyższe niż przed rokiem (w listopadzie 2012 r., w porównaniu z analogicznym miesiącem 2011 r. – również odnotowano wzrost o 5,1%).

Najwyższy wzrost płac, w porównaniu z listopadem 2012 r., nastąpił w sekcjach: transport i gospodarka magazynowa (o 5,3%), handel; naprawa pojazdów samochodowych (o 4,6%) oraz przetwórstwo przemysłowe (o 3,3%). Spadek przeciętnych wynagrodzeń wystąpił m. in. w budownictwie (o 6,8%), administrowaniu i działalności wspierającej (o 1,9%) oraz zakwaterowaniu i gastronomii (o 1,5%).

Przeciętne miesięczne wynagrodzenia brutto w sektorze przedsiębiorstw kształtowały się następująco:

Wyszczególnienie	XI 2013		I–XI 2013	
	w zł	XI 2012 = 100	w zł	I–XI 2012 = 100
O g ó ł e m	3669,15	103,3	3419,47	103,6
w tym:				
Przemysł	4137,69	104,3	3666,78	104,0
w tym:				
przetwórstwo przemysłowe.....	3138,16	103,3	3090,14	104,2
Budownictwo	3135,12	93,2	3060,98	94,5
Handel; naprawa pojazdów samochodowych ^Δ ..	3249,14	104,6	3302,91	105,7
Transport i gospodarka magazynowa	3085,26	105,3	3042,82	101,6
Zakwaterowanie i gastronomia ^Δ	2246,43	98,5	2305,58	101,9
Informacja i komunikacja.....	5107,72	101,5	5295,78	104,1
Obsługa rynku nieruchomości ^Δ	3652,94	101,7	3568,92	102,5
Działalność profesjonalna, naukowa i techniczna ^a	3857,72	100,9	3965,68	102,9
Administrowanie i działalność wspierająca ^Δ	2288,37	98,1	2338,82	104,8

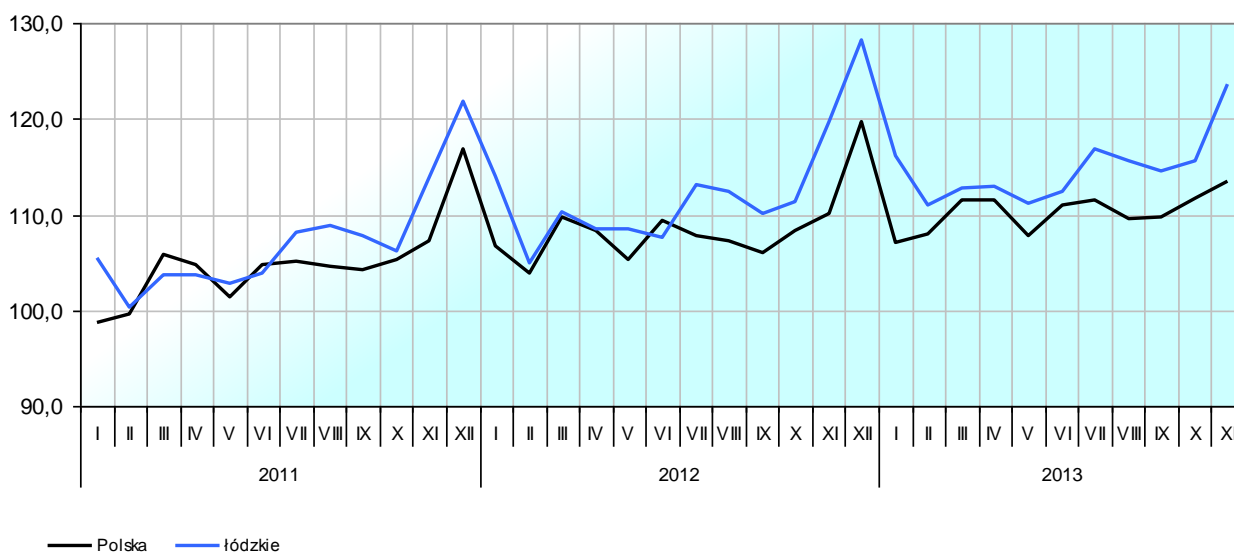
^a Nie obejmuje działów: Badania naukowe i prace rozwojowe oraz Działalność weterynaryjna.

W okresie jedenastu miesięcy br. przeciętne miesięczne wynagrodzenie w sektorze przedsiębiorstw ukształtowało się na poziomie 3419,47 zł, tj. o 3,6% wyższym niż przed rokiem (wobec wzrostu o 4,5% w analogicznym okresie ub. roku).

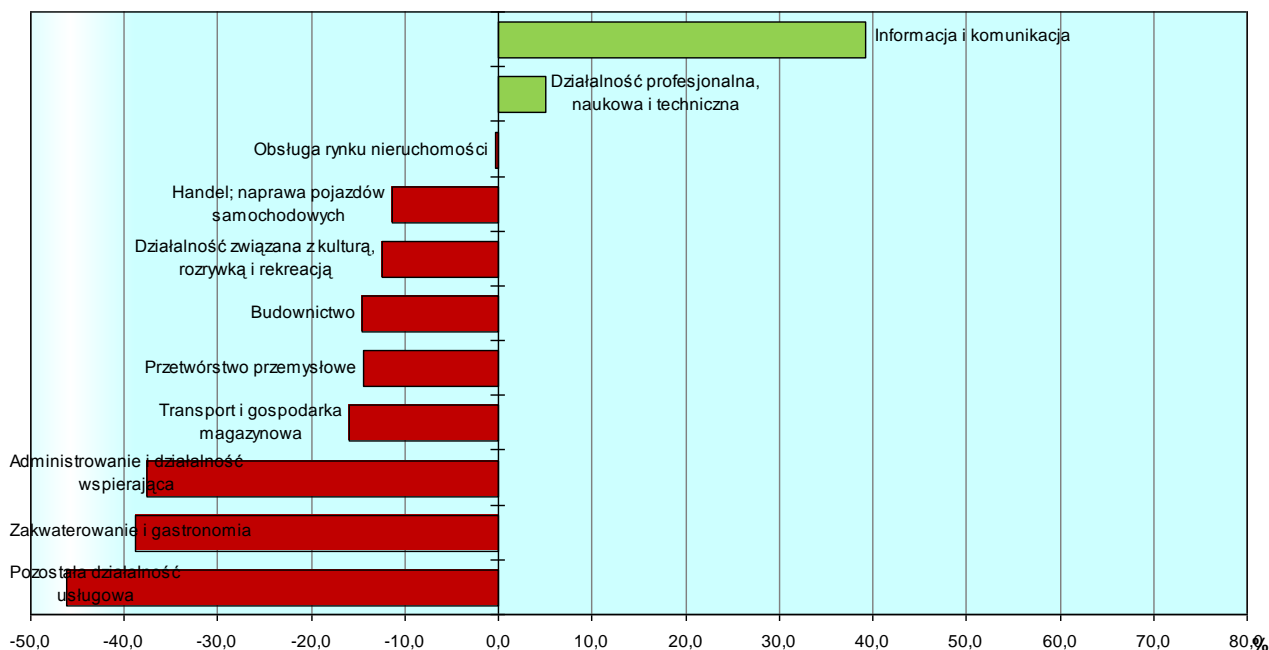
Wzrost przeciętnych wynagrodzeń odnotowano m. in. w sekcjach: handel; naprawa pojazdów samochodowych (o 5,7%), administrowanie i działalność wspierająca (o 4,8%), przetwórstwo przemysłowe (o 4,2%) oraz informacja i komunikacja (o 4,1%). Spadek przeciętnych wynagrodzeń, wśród obserwowanych sekcji, wystąpił jedynie w budownictwie (o 5,5%).

DYNAMIKA PRZECIĘTNEGO MIESIĘCZNEGO WYNAGRODZENIA BRUTTO W SEKTORZE PRZEDSIĘBIORSTW

(przeciętna miesięczna 2010 = 100)



**ODCHYLENIA WZGLĘDNE PRZECIĘTNYCH MIESIĘCZNYCH WYNAGRODZEŃ BRUTTO
W SEKCJACH OD PRZECIĘTNEGO WYNAGRODZENIA W SEKTORZE PRZEDSIĘBIORSTW
W WOJEWÓDZTWIE W LISTOPADZIE 2013 R.**



W listopadzie br. wynagrodzenia wyższe niż przeciętne wynagrodzenie w sektorze przedsiębiorstw w województwie łódzkim otrzymali zatrudnieni w informacji i komunikacji (o 39,2%) oraz działalności profesjonalnej, naukowej i technicznej (o 5,1%). Niższe niż przeciętne wynagrodzenie brutto odnotowano m. in. w zakwaterowaniu i gastronomii (o 38,8%), administrowaniu i działalności wspierającej (o 37,6%) oraz transporcie i gospodarce magazynowej (o 15,9%).

CENY DETALICZNE

Najwyższy wzrost cen w listopadzie 2013 r. w porównaniu z analogicznym miesiącem ub. roku wśród artykułów żywnościowych dotyczył grup „owoce” i „warzywa”. Ceny ziemniaków wzrosły prawie dwukrotnie, cebuli - o 50,4%, jabłek - o 21,6% oraz marchwi - o 3,2%. Niewielki spadek cen odnotowano w przypadku pomarańczy (o 1,5%) oraz cytryn (o 0,3%).

W grupie artykułów „pieczywo i produkty zbożowe” wzrosła jedynie cena 0,5 g chleba pszenno-żytniego (o 5,0%), zmalała natomiast cena bułki pszennej (za 50 g) - o 9,3%, kaszy jęczmiennej (za 0,5 kg) – o 5,4%, ryżu (za 1 kg) – o 4,1% oraz mąki pszennej (za 1 kg) – o 1,9%.

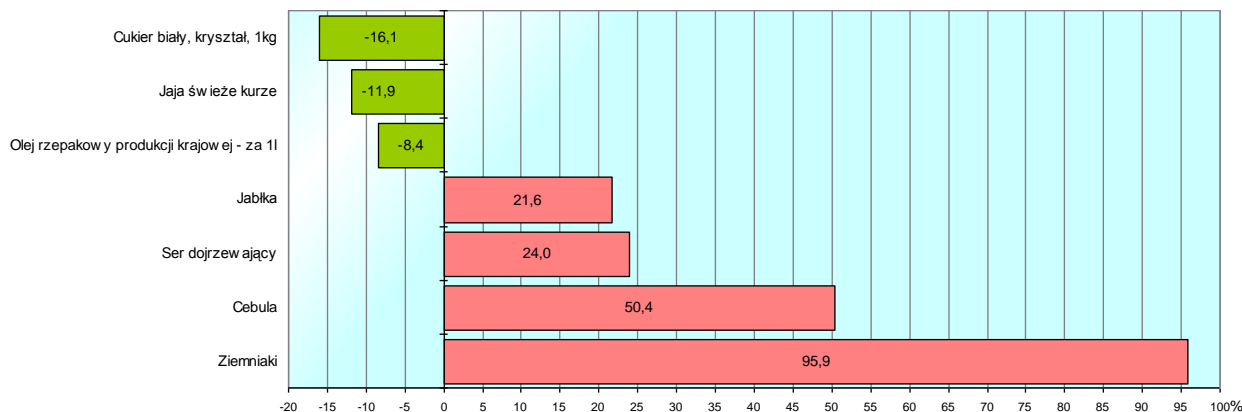
W porównaniu z rokiem ubiegłym konsumenci płacili mniej również za kurczę patroszone (za 1 kg) – o 8,6%, kielbasę wędzoną – o 4,3%, mięso wołowe z kością (rostbef; za 1 g) – o 3,9%, karpia świeżego (za 1 kg) – o 3,8%, mięso wieprzowe z kością (schab środkowy; za 1 kg) – o 3,1%, filet z morszczuka mrożonego - o 2,8%, mięso wołowe bez kości (z udźca) – o 1,8% oraz kielbasę suszoną – o 1,6%.

W grupie „mleko, sery i jaja” odnotowano, w porównaniu z listopadem ubiegłego roku, wzrost cen większości artykułów, w tym: sera dojrzewającego (o 24,0%), mleka krowiego o zawartości tłuszczu 2,0%-2,5% za 1 l (o 8,1%), mleka o zawartości tłuszczu 3,2-3,5% (o 6,7%), śmietany o zawartości 18% tłuszczu – za 200 g (o 5,7%), śmietany o zawartości 18% tłuszczu – za 200 ml (o 5,1%) oraz sera twarogowego półtłustego (o 5,0%). Spadła natomiast cena jaj kurzych świeżych (o 11,9%).

W grupie „oleje i pozostałe tłuszcze” więcej niż przed rokiem płacono za masło świeże o zawartości tłuszczu ok. 82,5% - za 200 g (o 8,6%) oraz margarynę – za 400 g (o 4,6%). Mniej niż w listopadzie ub. roku trzeba było zapłacić za litr oleju rzepakowego produkcji krajowej (o 8,4%).

ZMIANY CEN DETALICZNYCH WYBRANYCH ARTYKUŁÓW ŻYWNOŚCIOWYCH W LISTOPADZIE 2013 R.

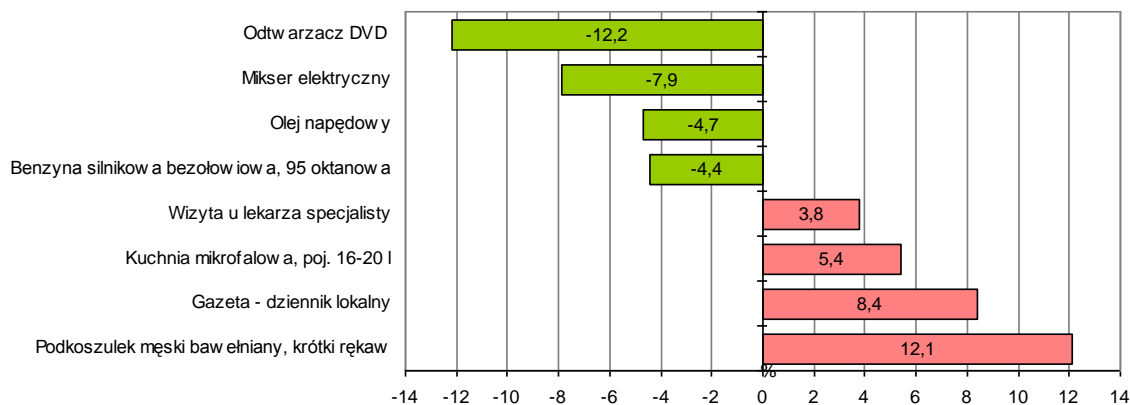
(wzrost/spadek w stosunku do analogicznego okresu roku poprzedniego)



Z pozostałych towarów żywnościowych objętych badaniem droższa w ujęciu rocznym była herbata czarna – za 100 g (o 7,9%), czekolada mleczna (o 2,6%) oraz sok jabłkowy (o 2,3%). Mniej natomiast płacono m.in. za cukier biały kryształ (o 16,1%) oraz kawę czarną mieloną (o 14,4%).

ZMIANY CEN DETALICZNYCH WYBRANYCH ARTYKUŁÓW NIEŻYWNOŚCIOWYCH W LISTOPADZIE 2013 R.

(wzrost/spadek w stosunku do analogicznego okresu roku poprzedniego)



W listopadzie br., w stosunku do analogicznego okresu roku 2012, podrożało zaopatrzenie w zimną oraz ciepłą wodę z sieci wodociągowej – za 1 m³ (odpowiednio o 4,7% i 1,5%). Więcej płacono również za tonę węgla kamiennego (o 0,8%).

W porównaniu z rokiem ubiegłym spadła cena oleju napędowego (o 4,7%) oraz benzyny silnikowej bezołowiowej (95-oktanowej – za 1 l) – o 4,4%. Wzrosły natomiast ceny usług transportowych – za bilet normalny na przejazd jednorazowy autobusem miejskim pasażerowie płacili więcej o 1,6%. Na niezmiennym poziomie utrzymała się cena przejazdu taksówką.

Odnotowano również wzrost cen towarów i usług związanych z kulturą, w tym gazety (dziennika lokalnego) o 8,4% oraz biletu do kina – o 4,3%.

Wśród pozostałych produktów nieżywnościowych wzrost cen, w porównaniu z listopadem 2012 r., dotyczył m.in. talerza głębokiego porcelanowego, dekorowanego, o średnicy 22-24 cm, za który trzeba było zapłacić o 16,3% więcej niż przed rokiem, podkoszulka męskiego bawełnianego, krótki rękaw (wzrost ceny o 12,1%), rajstop damskich, cienkich (wzrost o 6,5%), kuchni mikrofalowej o pojemności od 16 do 20 l (wzrost o 5,4%), mydła toaletowego w opakowaniu 100 g (wzrost o 4,8%), półbutów damskich i męskich skórzanych na podszewie nieskórzanej oraz baterii zlewozmywakowej (wzrost po 4,6%). Spadek cen dotyczył m.in. odtwarzacza DVD (o 12,2%), miksera elektrycznego (o 7,9%), garnituru męskiego 2-częściowego z elanowej (o 5,6%) oraz koszuli męskiej z elanobawełny, długi rękaw (o 4,1%).

Więcej niż przed rokiem płacono również za usługi. Wzrosły ceny oczyszczenia chemicznego garnituru męskiego, 2-częściowego (o 6,5%), wizyty u lekarza specjalisty (o 3,8%), strzyżenia włosów męskich (o 3,3%), oraz podzelowania obuwia męskiego za 1 parę (o 2,5%).

**

ROLNICTWO

Na rynku rolnym województwa łódzkiego w listopadzie br. niższe niż przed rokiem były przeciętne ceny skupu pszenicy, żyta, żywca wołowego, wieprzowego i drobiowego, wyższe były natomiast ceny skupu ziemniaków i mleka krowiego. W porównaniu z październikiem 2013 r. wzrosły ceny skupu żyta, ziemniaków oraz mleka. Niższe niż w poprzednim miesiącu były ceny skupu pszenicy, żywca wołowego, wieprzowego i drobiowego. Na targowiskach województwa łódzkiego, w porównaniu z poprzednim miesiącem, jak i w skali roku zanotowano wzrost ceny ziemniaków jadalnych oraz bydła rzeźnego. Spadły natomiast ceny zbóż (pszenicy, żyta, jęczmienia) i żywca wieprzowego.

W listopadzie br. średnia temperatura powietrza na obszarze województwa łódzkiego wyniosła plus 5,2°C i była o 2,3°C wyższa od średniej z lat 1971-2000, przy czym maksymalna temperatura wyniosła 16,6°C, a minimalna – 4,1°C. Średnia suma opadów atmosferycznych wyniosła 26,2 mm i stanowiła 66 % normy z wielolecia¹. Liczba dni z opadami, w zależności od części regionu, wyniosła od 14 do 16.

Skup zbóż^a kształtował się następująco:

Wyszczególnienie	VII 2012 - XI 2013		XI 2013		
	w tys. t	analogiczny okres roku poprzedniego = 100	w tys. t	XI 2012 = 100	X 2013 = 100
Ziarno zbóż podstawowych ^b	283,1	89,4	7,2	82,6	89,8
w tym:					
pszenica.....	161,4	81,1	5,2	80,6	81,5
żyto	76,9	108,8	1,6	121,5	130,0

^a W okresie VII-XI 2012 bez skupu realizowanego przez osoby fizyczne. ^b Obejmuje: pszenicę, żyto, jęczmień, owies, pszenżyto; łącznie z mieszkankami zbożowymi, bez ziarna siewnego.

¹ Przeciętne wartości temperatur i opadów obliczono jako średnią arytmetyczną przeciętnych miesięcznych wartości z trzech stacji hydrologiczno-meteorologicznych IMiGW w Łodzi, Sulejowie i Wieluniu.

W listopadzie 2013 r. skup zbóż był niższy niż przed miesiącem – łącznie wyniósł 7,2 tys. ton tj. o 10,2% mniej niż w październiku 2013 r., przy czym skup pszenicy spadł o 18,5%, natomiast żyta wzrósł o 30,0%. W odniesieniu do listopada ubiegłego roku skup zbóż zmalał o 17,4%.

Skup podstawowych produktów zwierzęcych ^a kształtował się następująco:

Wyszczególnienie	I-XI 2013		XI 2013		
	w tys. t	I-XI 2012 = 100	w tys. t	XI 2012 = 100	X 2013 = 100
Żywiec rzeźny ^b	290,3	103,9	18,2	104,5	103,0
w tym:					
bydło (bez cieląt).....	44,3	95,5	2,1	92,8	97,5
trzoda chlewna.....	136,8	108,9	6,8	93,7	95,0
drób.....	108,7	101,7	9,3	117,9	111,1
Mleko ^c	693194	97,7	58640	101,3	93,5

^a W okresie VII-XI bez skupu realizowanego przez osoby fizyczne. ^b Obejmuje bydło, cielęta, trzodę chlewną, owce, konie i drób; w wadze żywej. ^c W tysiącach litrów.

W listopadzie br. w województwie łódzkim skupiono 18,2 tys. ton żywca rzeźnego tj. o 3,0 % więcej niż przed miesiącem i o 4,5 % więcej niż przed rokiem. Zarówno w skali roku jak i w skali miesiąca spadła podaż bydła – odpowiednio o 7,2% i 2,5%. Trzody chlewniej skupiono o 5,0% mniej niż przed miesiącem i o 6,3% mniej niż przed rokiem. Wzrósł natomiast skup żywca drobiowego - w skali miesiąca o 11,1%, a w skali roku o 17,9%. Skup mleka w stosunku do ubiegłego miesiąca zmniejszył się o 6,5%, natomiast wzrósł w porównaniu z analogicznym okresem 2012 roku o 1,3%.

Przeciętne ceny podstawowych produktów rolnych kształtowały się następująco:

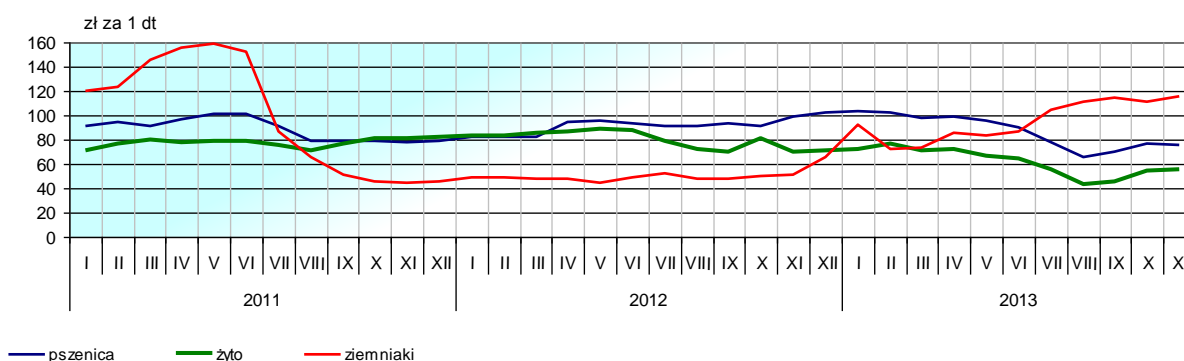
Wyszczególnienie	Ceny w skupie					Ceny na targowiskach				
	XI 2013			I-XI 2013		XI 2013			I-XI 2013	
	zł	XI 2012 = 100	X 2013 = 100	Zł	I-XI 2012 = 100	zł	XI 2012 = 100	X 2013 = 100	zł	I-XI 2012 = 100
Ziarno zbóż ^a za 1 dt:										
pszenica.....	70,90	77,0	101,6	78,99	92,2	.	x	x	.	x
żyto	75,87	76,6	98,3	86,82	97,4	88,92	88,7	98,1	98,67	100,9
55,82	79,2	103,6	65,20	81,3	63,05	63,05	75,9	93,4	71,25	83,9
Ziemiaki ^b za 1 dt.....	51,02	144,9	101,9	56,25	142,4	115,78	228,8	104,1	93,59	193,6
Żywiec rzeźny za 1 kg wagi żywej:										
w tym:										
bydło (bez cieląt).....	5,95	92,3	99,7	6,28	99,4	.	x	x	.	x
trzoda chlewna.....	5,28	94,0	91,8	5,24	99,4	4,89	88,1	89,7	5,17	101,3
drób.....	3,83	92,8	87,7	4,13	100,6	.	x	x	.	x
Zwierzęta gospodarskie za 1 szt.:										
krowa dojna.....	.	x	x	.	x	3900,00	x	97,5	3965,17	103,5
jałówka 1-rocza.....	.	x	x	.	x	2225,00	96,7	109,9	2093,48	98,0
prosię na chów.....	.	x	x	.	x	173,64	100,4	99,5	167,20	100,6
Mleko za 1 hl.....	141,47	127,5	103,7	123,46	111,9	.	x	x	.	x

^a W skupie bez ziarna siewnego. ^b Na targowiskach — jadalne.

W listopadzie br., producenci województwa łódzkiego uzyskali niższe niż przed miesiącem ceny skupu pszenicy (spadek o 1,7%), natomiast przeciętna cena skupu 1 dt żyta była wyższa o 3,6%. W obrocie targowiskowym odnotowano spadek cen zarówno żyta o 6,5%, jak i pszenicy o 1,9%. W skali roku średnia

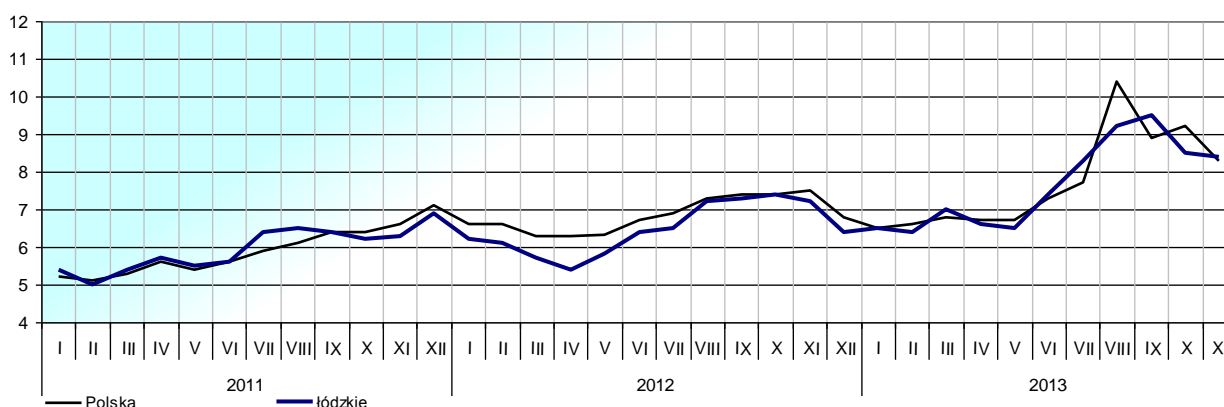
cena pszenicy w skupie była niższa o 23,4%, a na targowiskach o 11,3%. Podobnie średnia cena żyta była niższa zarówno w skupie jak i w obrocie targowiskowym, odpowiednio o 20,8% i 24,1%.

PRZECIĘTNE CENY SKUPU ZBÓŻ I TARGOWISKOWE CENY ZIEMNIAKÓW



W listopadzie br. na targowiskach województwa łódzkiego za 1 dt ziemniaków jadalnych płacono średnio 115,78 zł., co w skali miesiąca oznacza wzrost ceny o 4,1%, a w skali roku - ponad dwukrotny.

RELACJA PRZECIĘTNYCH CEN SKUPU ŻYWCA WIEPRZOWEGO DO PRZECIĘTNYCH CEN ŻYTA NA TARGOWISKACH

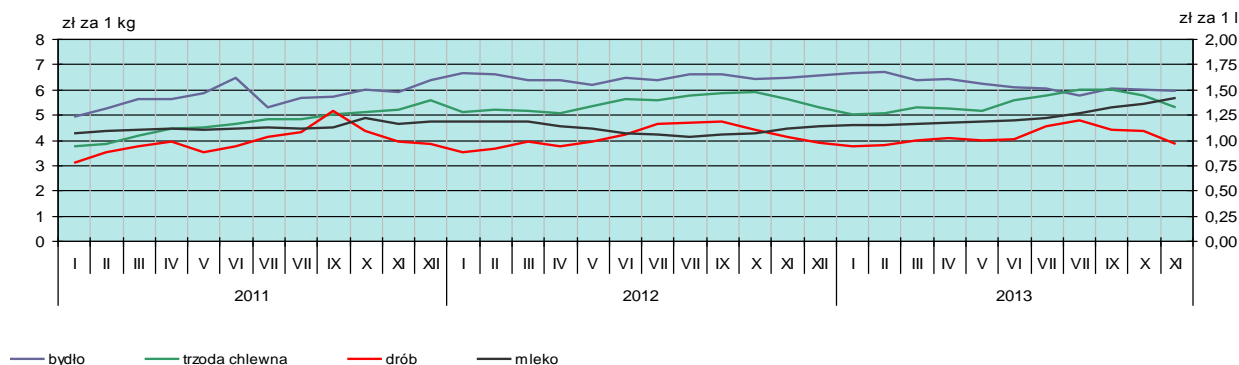


W listopadzie 2013 r. w skali miesiąca odnotowano spadek cen żywca wieprzowego zarówno w skupie, jak i w obrocie targowiskowym. W skupie za 1 kg płacono 5,28 zł (spadek o 8,2%), a na targowiskach 4,89 zł (spadek o 10,3%). W ujęciu rocznym przeciętne ceny żywca wieprzowego były również niższe — w skupie o 6,0%, a w obrocie targowiskowym o 11,9%.

W wyniku spadku ceny skupu żywca wieprzowego i niższej niż przed miesiącem ceny targowiskowej żyta, rentowność produkcji żywca wieprzowego spadła w stosunku do poprzedniego miesiąca. Cena 1 kg żywca wieprzowego w skupie równoważyła wartość 8,4 kg żyta na targowiskach, wobec 8,5 kg przed miesiącem (przed rokiem wskaźnik ten wynosił 7,2). Średnia cena notowana na targowiskach za prosię do dalszego chowu spadła w skali miesiąca o 0,5% i wyniosła 173,64 zł /szt., w stosunku do poziomu sprzed roku odnotowano natomiast nieznaczny wzrost - 0,4% .

Średnia cena skupu drobiu w porównaniu z poprzednim miesiącem spadła o 12,3% i wyniosła 3,83 zł za 1 kg, a w stosunku do listopada 2012 r. była niższa o 7,2%. Średnia cena skupu mleka w listopadzie br. kształtowała się na poziomie 141,47 zł/hl i była wyższa o 3,7% w stosunku do notowanej w październiku 2013 r., a o 27,5% w porównaniu z listopadem ubiegłego roku.

PRZECIĘTNE CENY SKUPU ŻYWCA I MLEKA



Przeciętna cena skupu 1 kg żywca wołowego w listopadzie 2013 r. wyniosła 5,95 zł i była o 0,3% niższa od ceny z poprzedniego miesiąca i o 7,7% – od notowanej w ubiegłym roku.

W obrocie targowiskowym cena jałówki jednorocznej była wyższa niż przed miesiącem o 9,9%, natomiast w ujęciu rocznym odnotowano spadek o 3,3%. Przeciętna cena krowy dojnej w ujęciu miesięcznym była niższa o 2,5%.

PRZEMYSŁ I BUDOWNICTWO

Produkcja sprzedana przemysłu w listopadzie br. osiągnęła wartość (w cenach bieżących) 5810,6 mln zł i była (w cenach stałych) o 0,4% wyższa niż w listopadzie 2012 r. W stosunku do października 2013 r. odnotowano spadek o 5,3%.

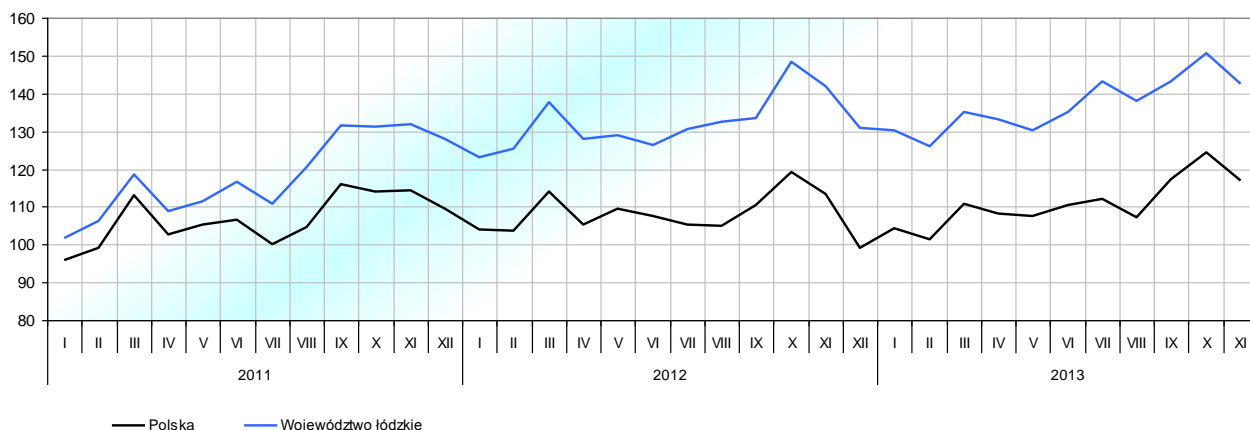
Produkcja sprzedana przetwórstwa przemysłowego, stanowiąca 78,2% produkcji przemysłowej, w porównaniu z listopadem 2012 r. wzrosła o 0,5%, a w stosunku do października br. była niższa o 7,8%.

W listopadzie br., w porównaniu z analogicznym miesiącem ubiegłego roku, największy wzrost wartości produkcji sprzedanej odnotowano m.in. w produkcji metali (o 25,5%), produkcji pojazdów samochodowych, przyczep i naczep (o 20,4%), produkcji wyrobów z drewna, korka, słomy i wikliny (o 15,6%) oraz produkcji odzieży (o 14,2%).

Spadek odnotowano m.in. w produkcji pozostałego sprzętu transportowego (o 30,2%), produkcji komputerów, wyrobów elektronicznych i optycznych (o 22,8%), produkcji wyrobów farmaceutycznych (o 20,7%), oraz produkcji maszyn i urządzeń (o 12%).

DYNAMIKA PRODUKCJI SPRZEDANEJ PRZEMYSŁU

(przeciętna miesięczna 2010 = 100; ceny stałe)



Wydajność pracy w przemyśle, mierzona produkcją sprzedaną na 1 zatrudnionego, w listopadzie br. wyniosła (w cenach bieżących) 35,1 tys. zł i była (w cenach stałych) o 1,5% wyższa niż przed rokiem, przy niższym o 1,1% przeciętnym zatrudnieniu i wzroście przeciętnych miesięcznych wynagrodzeń brutto o 4,3%.

Dynamika (w cenach stałych) i struktura (w cenach bieżących) produkcji sprzedanej przemysłu kształtowały się następująco:

Wyszczególnienie	XI 2013	I-XI 2013	
	analogiczny okres roku poprzedniego = 100	w odsetkach	
O g ó ł e m	100,4	104,1	100,0
w tym:			
Przetwórstwo przemysłowe.....	100,5	104,5	78,5
w tym produkcja:			
artykułów spożywczych.....	95,5	101,9	23,9
wyrobów tekstylnych.....	103,9	101,2	3,2
odzieży.....	114,2	110,3	3,3
papieru i wyrobów z papieru.....	100,1	108,3	2,2
wyrobów z gumy i tworzyw sztucznych.....	106,8	105,9	7,5
wyrobów z pozostałych mineralnych surowców niemetalicznych ...	104,4	100,5	6,4
wyrobów z metali.....	102,0	99,9	4,9
pojazdów samochodowych, przyczep i naczep.....	120,4	102,1	2,3

W okresie styczeń-listopad br. produkcja sprzedana przemysłu wyniosła 62064,0 mln zł i była (w cenach stałych) o 4,1% wyższa niż w analogicznym okresie ub. roku, przy czym w przetwórstwie przemysłowym produkcja wzrosła o 4,5%. Największy wzrost wystąpił m.in. w produkcji wyrobów farmaceutycznych (o 22,8%), produkcji chemikaliów i wyrobów chemicznych (o 16,2%), produkcji metali (o 16,1%), produkcji wyrobów z drewna, korka, słomy i wikliny (o 10,8%) oraz produkcji odzieży (o 10,3%). Spadek wartości produkcji sprzedanej zanotowano m.in. w poligrafii i reprodukcji zapisanych nośników informacji (o 18,8%) oraz produkcji komputerów, wyrobów elektronicznych i optycznych (o 6,5%).

Wydajność pracy w okresie jedenastu miesięcy br. wyniosła (w cenach bieżących) 376,0 tys. zł i była (w cenach stałych) o 7,2% wyższa niż rok wcześniej, przy przeciętnym zatrudnieniu niższym o 2,9% i wyższych przeciętnych miesięcznych wynagrodzeniach brutto o 4,0%.

Produkcja sprzedana budownictwa (w cenach bieżących) w listopadzie br. wyniosła 690,2 mln zł i była o 8,2% niższa niż w poprzednim miesiącu, ale o 1,4% wyższa niż w listopadzie 2012 r.

Wydajność pracy w budownictwie, mierzona produkcją sprzedaną na 1 zatrudnionego, w listopadzie br. ukształtowała się na poziomie 33,6 tys. zł, tj. o 11,0% wyższym niż przed rokiem, przy niższym o 8,7% poziomie zatrudnienia i przeciętnym miesięcznym wynagrodzeniu brutto niższym o 6,8%.

W okresie styczeń-listopad br. produkcja sprzedana wyniosła 6210,2 mln zł i była o 9,2% niższa niż przed rokiem. Wydajność pracy w tym okresie ukształtowała się na poziomie 299,5 tys. zł, tj. o 3,9% wyższym niż przed rokiem, przy niższym o 12,6% poziomie zatrudnienia i przeciętnym miesięcznym wynagrodzeniu brutto niższym o 5,5%.

Produkcja budowlano-montażowa (w cenach bieżących) w listopadzie br. ukształtowała się na poziomie 393,1 mln zł i stanowiła 57,0% ogółu produkcji sprzedanej budownictwa (przed rokiem 65,4%). W odniesieniu do listopada 2012 r. produkcja budowlano-montażowa zmniejszyła się o 11,7%, a w stosunku do poprzedniego miesiąca o 12,3%.

Dynamika i struktura (w cenach bieżących) produkcji budowlano-montażowej kształtowały się następująco:

Działy budownictwa	XI 2013	I-XI 2013	
	analogiczny okres roku poprzedniego = 100		w odsetkach
O g ó ł e m	88,3	84,1	100,0
Budowa budynków	94,3	94,3	43,0
Budowa obiektów inżynierii lądowej i wodnej	79,7	68,6	31,8
Roboty budowlane specjalistyczne	98,3	93,7	25,2

W stosunku do listopada ubiegłego roku spadek produkcji budowlano-montażowej odnotowano we wszystkich działach budownictwa. Najgłębszy dotyczył firm zajmujących się budową obiektów inżynierii lądowej i wodnej – o 20,3%. W dziale grupującym podmioty, których podstawowym rodzajem działalności jest wznoszenie budynków produkcja budowlano-montażowa była niższa – o 5,7%, natomiast wśród podmiotów wykonujących roboty budowlane specjalistyczne – o 1,7%.

W okresie styczeń-listopad br. produkcja budowlano-montażowa ukształtowała się na poziomie 3792,4 tys. zł, tj. o 15,9% niższym niż przed rokiem. Wartość produkcji budowlano-montażowej spadła we wszystkich obserwowanych działach: budowa obiektów inżynierii lądowej i wodnej (o 31,4%), roboty budowlane specjalistyczne (o 6,3%) oraz budowa budynków (o 5,7%).

BUDOWNICTWO MIESZKANIOWE

W listopadzie br., w porównaniu z analogicznym miesiącem ubiegłego roku, spadła liczba mieszkań oddanych do użytkowania (o 69,6%) oraz na realizację których wydano pozwolenia (o 10,4%). Wzrosła natomiast liczba mieszkań, których budowę rozpoczęto (o 2,5%).

Według wstępnych danych w listopadzie 2013 r. **przekazano do użytkowania** 390 mieszkań, tj. o 891 mniej niż przed rokiem. W porównaniu z analogicznym miesiącem 2012 r. znaczny spadek liczby zrealizowanych inwestycji odnotowano w przypadku budownictwa przeznaczonego na sprzedaż lub wynajem - 25 mieszkań wobec 810 przed rokiem (spadek o 96,9%), natomiast w budownictwie indywidualnym różnica była nieco mniejsza – 348 mieszkań wobec 471 (o 26,1% mniej). W listopadzie br. oddano do użytkowania również 17 mieszkań komunalnych (rok wcześniej nie oddano żadnego mieszkania tego typu).

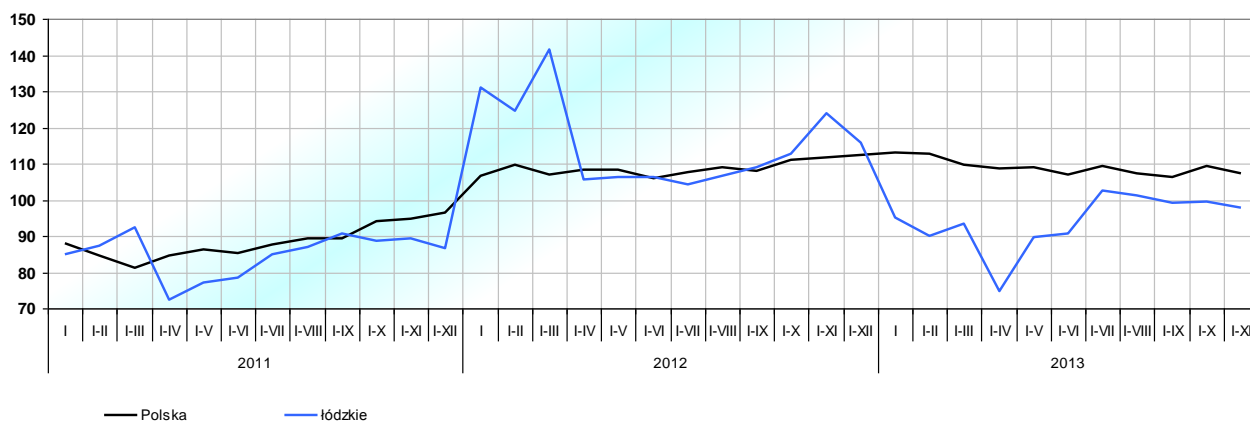
Liczba mieszkań oddanych do użytkowania w **okresie styczeń-listopad 2013** kształtowała się następująco:

Formy budownictwa	Mieszkania oddane do użytkowania			Przeciętna powierzchnia użytkowa 1 mieszkania w m ²
	w liczbach bezwzględnych	w odsetkach	I-XI 2012 = 100	
O g ó ł e m	5644	100,0	79,0	123,4
Indywidualne	4295	76,1	101,8	141,9
Spółdzielcze.....	56	1,0	136,6	62,1
Przeznaczone na sprzedaż lub wynajem.....	1275	22,6	47,4	65,0
Komunalne.....	17	0,3	38,6	36,3
Spółeczne czynszowe.....	-	x	x	-
Zakładowe.....	1	0,0	x	83,0

W analizowanym miesiącu wśród mieszkań oddanych do użytkowania dominowały lokale przekazane przez inwestorów indywidualnych stanowiące 89,2% ogólnej liczby oddanych mieszkań, udział deweloperów wyniósł 6,4%. Przed rokiem udziały te kształtowały się odpowiednio na poziomie 36,8% i 63,2%. Zakończone inwestycje mieszkaniowe w województwie łódzkim w listopadzie 2013 r. stanowiły 3,0% ogółu tego typu inwestycji w kraju.

DYNAMIKA MIESZKAŃ ODDANYCH DO UŻYTKOWANIA

(analogiczny okres 2005 = 100)



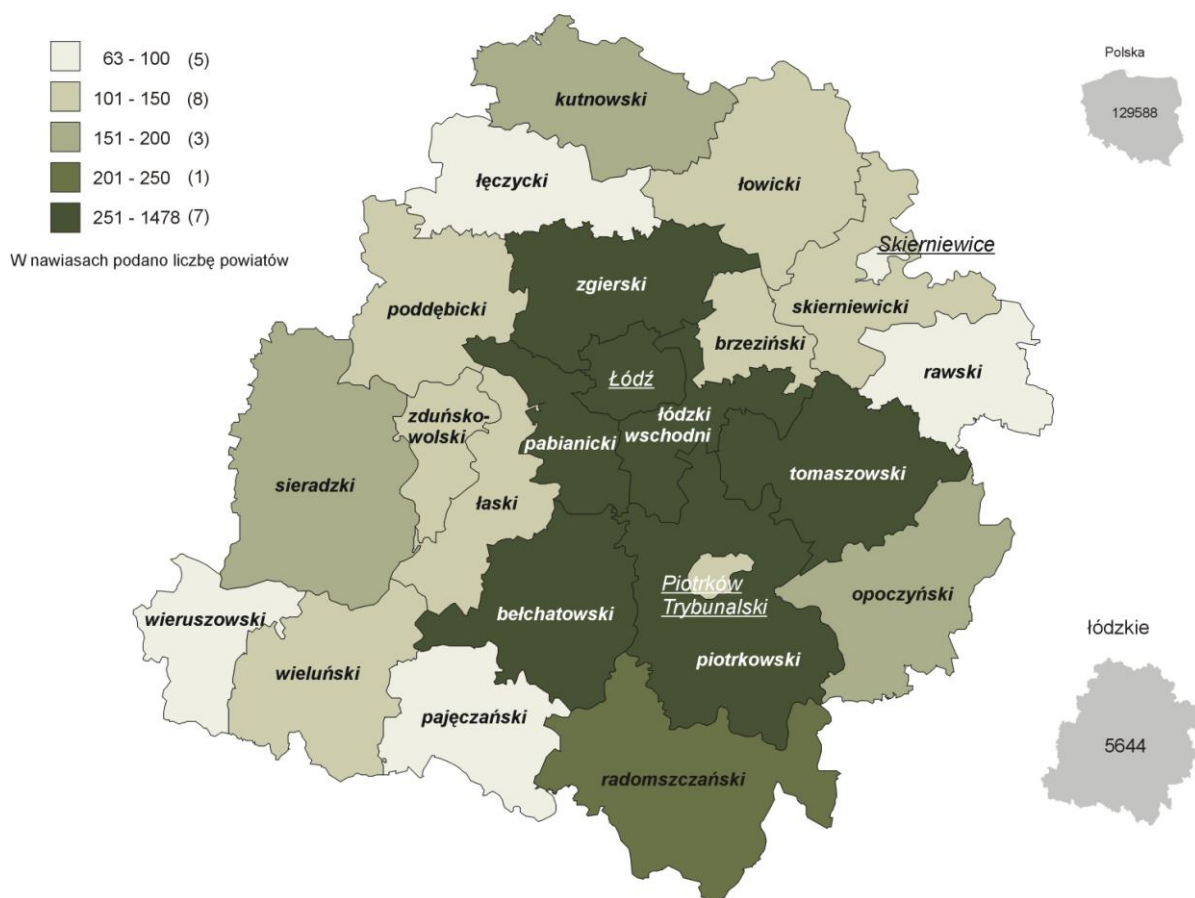
W okresie styczeń-listopad br. oddano do użytkowania 5644 mieszkania, tj. o 21,0% mniej niż w analogicznym okresie ub. roku. Spadek liczby oddanych mieszkań dotyczył budownictwa przeznaczonego na sprzedaż lub wynajem (o 52,6%). W budownictwie indywidualnym odnotowano natomiast nieznaczny wzrost – o 1,8%.

Najwięcej mieszkań przekazano do użytkowania w Łodzi (1478), w powiecie zgierskim (676) oraz pabianickim (340), natomiast najmniej w powiecie łęczyckim i mieście Skierniewice (po 63), powiecie pajęczańskim (71) oraz wieruszowskim (79).

Przeciętna powierzchnia mieszkania oddanego do użytkowania w okresie styczeń-listopad 2013 r. wyniosła 123,4 m² i była o 15,9 m² większa niż przed rokiem. Największe przeciętnie mieszkania wybudowali inwestorzy indywidualni (141,9 m² wobec 140,3 m² w roku poprzednim).

Mieszkania o największej powierzchni użytkowej powstały w powiecie brzezińskim (170,7 m²), wieruszowskim (166,5 m²) oraz wieluńskim (163,2 m²). Najmniejsze mieszkania wybudowano w Łodzi (79,6 m²), powiecie poddębickim (120,1 m²) oraz w sieradzkim (121,2 m²).

MIESZKANIA ODDANE DO UŻYTKOWANIA WEDŁUG POWIATÓW W OKRESIE STYCZEŃ – LISTOPAD 2013 R.



W listopadzie br. starostwa powiatowe wydały **pozwolenia na budowę** 403 mieszkań. Było to o 10,4% mniej niż przed rokiem. Wśród wszystkich mieszkań, na które wydano pozwolenia zdecydowanie najwięcej – 86,8% należało do inwestorów indywidualnych (rok wcześniej 96,2%), a do deweloperów – 13,2%

(3,8% w listopadzie 2012 r.). W okresie jedenastu miesięcy 2013 r. wydano łącznie pozwolenia na budowę 6438 mieszkań (wobec 7220 rok wcześniej), z których 75,2% stanowiły pozwolenia dla inwestorów indywidualnych (w analogicznym okresie 2012 r. udział ten wyniósł 82,8%), 23,3% pozwoleń wydano dla deweloperów (przed rokiem 17,1%), 1,1% dotyczyło mieszkań komunalnych (przed rokiem 0,2%), 0,3% łącznie społecznych czynszowych oraz spółdzielczych (rok wcześniej nie wydano pozwoleń na obie te formy budownictwa).

Liczba mieszkań, na budowę których uzyskano pozwolenia i mieszkań, których budowę rozpoczęto w okresie styczeń-listopad 2013 r. kształtowała się następująco:

Formy budownictwa	Mieszkania, na budowę których wydano pozwolenia			Mieszkania, których budowę rozpoczęto		
	w liczbach bezwzględnych	w odsetkach	I-XI 2012 = = 100	w liczbach bezwzględnych	w odsetkach	I-XI 2012 = = 100
O g ó ł e m	6438	100,0	89,2	5822	100,0	98,6
Indywidualne	4843	75,2	81,1	4369	75,0	86,9
Spółdzielcze	5	0,1	x	60	1,0	x
Przeznaczone na sprzedaż lub wynajem.....	1500	23,3	121,8	1349	23,2	161,4
Komunalne	74	1,2	569,2	44	0,8	x
Spoleczne czynszowe	16	0,2	x	-	-	x

W listopadzie br. w porównaniu z analogicznym okresem 2012 r. wzrosła liczba **rozpoczętych inwestycji mieszkaniowych** (o 2,5% do 322). Dominująca większość rozpoczętych inwestycji dotyczyła mieszkań inwestorów indywidualnych – 90,7% (przed rokiem 78,7%). Pozostałe inwestycje rozpoczęto w ramach budownictwa przeznaczonego na sprzedaż lub wynajem – 9,3% (wobec 21,3% przed rokiem).

W okresie jedenastu miesięcy 2013 r. rozpoczęto 5822 inwestycje mieszkaniowych, tj. o 1,4% mniej niż przed rokiem. Przeważały mieszkania rozpoczęte przez inwestorów indywidualnych – 75,0% wszystkich inwestycji realizowanych na terenie województwa (w analogicznym okresie ub. roku – 85,2%). Rozpoczęte inwestycje deweloperów stanowiły 23,2% (wobec 14,2% przed rokiem). Ponadto rozpoczęto inwestycje w ramach budownictwa spółdzielczego – 1,0% ogółu oraz komunalnego - 0,8% (przed rokiem w tym okresie nie rozpoczęto budowy mieszkań spółdzielczych i komunalnych).

RYNEK WEWNĘTRZNY

W listopadzie br., w ujęciu rocznym, odnotowano wzrost o 3,8% (w cenach bieżących) **sprzedaży detalicznej** (wobec wzrostu przed rokiem o 4,2%).

W porównaniu z listopadem 2012 r. wzrost sprzedaży detalicznej (zrealizowanej przez przedsiębiorstwa handlowe i niehandlowe) odnotowano w grupach: „pojazdy samochodowe, motocykle, części” (o 13,0%), „żywność, napoje i wyroby tytoniowe”(o 8,7%), „sprzedaż w niewyspecjalizowanych sklepach z przewagą żywności, napojów i wyrobów tytoniowych” (o 5,6%) oraz „włókno, odzież, obuwie” (o 4,6%). Spadek sprzedaży detalicznej wystąpił m. in. w grupach: „prasa, książki, pozostała sprzedaż w wyspecjalizowanych sklepach” (o 20,1%), „meble, rtv, agd” (o 18,5%) oraz „pozostała sprzedaż detaliczna w niewyspecjalizowanych sklepach” (o 3,9%).

W stosunku do października br. sprzedaż detaliczna zmniejszyła się o 3,7%. Spadek dotyczył wszystkich obserwowanych grup. Największy odnotowano w grupach: „sprzedaż w niewyspecjalizowanych sklepach z przewagą żywności, napojów i wyrobów tytoniowych” (o 13,8%), „prasa, książki, pozostała sprzedaż w wyspecjalizowanych sklepach” (o 13,1%), „żywność, napoje i wyroby tytoniowe”(o 9,5%), „włókno, odzież, obuwie” (o 6,0%), „pozostała sprzedaż detaliczna w niewyspecjalizowanych sklepach” (o 4,3%) oraz „pojazdy samochodowe, motocykle, części” (o 3,4%).

W okresie styczeń-listopad br. sprzedaż detaliczna była o 2,2% wyższa niż w analogicznym okresie ub. r. Największy wzrost sprzedaży detalicznej dotyczył m. in. grup: „pojazdy samochodowe, motocykle, części” (o 13,8%), „sprzedaż w niewyspecjalizowanych sklepach z przewagą żywności, napojów i wyrobów tytoniowych” (o 6,1%) oraz „żywność, napoje i wyroby tytoniowe”(o 3,7%). Wartość sprzedaży detalicznej niższą niż przed rokiem odnotowano m.in. w grupach: „meble, rtv, agd” (o 21,3%), „prasa, książki, pozostała sprzedaż w wyspecjalizowanych sklepach” (o 7,7%), „włókno, odzież, obuwie” (o 5,1%) oraz „pozostała sprzedaż detaliczna w niewyspecjalizowanych sklepach” (o 2,9%).

Dynamika i struktura (w cenach bieżących) sprzedaży detalicznej kształtowały się następująco:

Wyszczególnienie	XI 2013	I-XI 2013	
	analogiczny okres roku poprzedniego = 100	w odsetkach	
O g ó ł e m ^a	103,8	102,2	100,0
w tym:			
Pojazdy samochodowe, motocykle, części	113,0	113,8	9,7
Sprzedaż w niewyspecjalizowanych sklepach z przewagą żywności, napojów i wyrobów tytoniowych.....	105,6	106,1	8,4
Pozostała sprzedaż detaliczna w niewyspecjalizowanych sklepach	96,1	97,1	1,2
Żywność, napoje i wyroby tytoniowe	108,7	103,7	9,9
Włókno, odzież, obuwie	104,6	94,9	4,4
Meble, rtv, agd	81,5	78,7	2,4
Prasa, książki, pozostała sprzedaż w wyspecjalizowanych sklepach	79,9	92,3	3,5
Pozostałe ^b	80,5	92,3	10,5

^a Grupowania przedsiębiorstw dokonano na podstawie Polskiej Klasyfikacji Działalności – PKD 2007, zaliczając przedsiębiorstwo do określonej kategorii według przeważającego rodzaju działalności, zgodnie z aktualnym w omawianym okresie stanem organizacyjnym. Odnotowane zmiany (wzrost/spadek) sprzedaży detalicznej w poszczególnych grupach rodzajów działalności przedsiębiorstw mogą zatem również wynikać ze zmiany przeważającego rodzaju działalności przedsiębiorstwa oraz zmian organizacyjnych. Nie ma to wpływu na dynamikę sprzedaży detalicznej ogółem. ^b Nie obejmuje sprzedaży detalicznej prowadzonej przez domy sprzedaży wysyłkowej lub Internet.

Sprzedaż hurtowa (w cenach bieżących) w przedsiębiorstwach handlowych w listopadzie 2013 r. była o 2,8% wyższa niż przed rokiem oraz o 12,1% niższa niż przed miesiącem. W okresie styczeń-listopad br. sprzedaż hurtowa w przedsiębiorstwach handlowych zwiększyła się o 2,8%.

WYBRANE DANE O WOJEWÓDZTWIE ŁÓDZKIM

WYSZCZEGÓLNIENIE a – 2012 r. b – 2013 r.		I	II	III	IV	V	VI	VII	VIII	IX	X	XI	XII
Ludność (stan w końcu okresu)	a	.	.	2530765	.	.	2528632	.	.	2527137	.	.	2524651
	b	.	.	2520701	.	.	2517787	.	.	2515939	.	.	.
Przeciętne zatrudnienie w sektorze przedsiębiorstw ^a													
(w tys. osób)	a	324,1	321,8	322,9	321,9	321,6	322,0	321,3	320,3	318,0	317,2	315,3	312,2
	b	314,8	314,3	314,2	313,1	313,2	315,0	315,3	315,2	315,1	312,1	311,8	
poprzedni miesiąc=100	a	100,9	99,3	100,3	99,7	99,9	100,1	99,8	99,7	99,3	99,7	99,4	99,0
	b	100,8	99,9	100,0	99,7	100,0	100,6	100,1	99,9	100,0	99,1	99,9	
analogiczny miesiąc poprzedniego roku=100	a	99,8	98,8	99,1	99,4	99,3	98,9	99,0	99,1	98,2	98,0	97,4	97,2
	b	97,1	97,7	97,3	97,3	97,4	97,8	98,1	98,4	99,1	98,4	98,9	
Bezrobotni zarejestrowani (stan w końcu okresu)	a	148,5	152,8	152,8	148,9	146,1	143,2	141,9	142,0	141,9	141,9	145,8	151,0
w tys. osób	b	161,9	165,5	164,0	160,6	156,2	152,4	150,7	148,8	147,4	146,9	149,8	
Stopa bezrobocia ^b (stan w końcu okresu) w %	a	13,7	14,0	14,0	13,7	13,5	13,3	13,2	13,2	13,2	13,2	13,5	14,0
	b	14,9	15,1	15,0	14,8	14,4	14,1	14,0	13,8	13,7	13,7	13,9	
Oferty pracy (w ciągu miesiąca)	a	2852	3884	5501	3823	3814	3078	3396	4545	4417	3443	2778	1906
	b	4021	5348	5287	4732	4673	4546	4621	4505	4142	4270	2472	
Liczba bezrobotnych na 1 ofertę pracy	a	88	72	68	82	71	77	75	49	70	85	90	146
(stan w końcu okresu)	b	66	64	66	72	59	51	58	48	59	53	75	
Przeciętne wynagrodzenia miesięczne brutto w sektorze													
przedsiębiorstw ^a (w zł)	a	3383,59	3115,90	3272,34	3218,53	3222,88	3195,17	3356,66	3338,71	3297,53	3303,89	3550,87	3806,79
	b	3445,55	3294,93	3349,28	3353,92	3302,26	3337,04	3467,03	3430,76	3398,88	3432,49	3669,15	
poprzedni miesiąc=100	a	93,6	92,1	105,0	98,4	100,1	99,1	105,1	99,5	98,8	100,2	107,5	107,2
	b	90,5	95,6	101,6	100,1	98,5	101,1	103,9	99,0	99,1	101,0	106,9	
analogiczny miesiąc poprzedniego roku=100	a	108,1	104,7	106,4	104,6	105,6	103,6	104,5	103,3	103,1	104,8	105,1	105,3
	b	101,8	105,7	102,4	104,2	102,5	104,4	103,3	102,8	103,1	103,9	103,3	
Wskaźnik cen:													
towarów i usług konsumpcyjnych ^c :													
analogiczny okres poprzedniego roku=100	a	.	.	104,4	.	.	104,0	.	.	103,8	.	.	102,8
	b	.	.	101,1	.	.	100,5	.	.	101,1	.	.	.

a W przedsiębiorstwach, w których liczba pracujących przekracza 9 osób. b Udział zarejestrowanych bezrobotnych w cywilnej ludności aktywnej zawodowo, szacowanej na koniec każdego miesiąca. c W kwartale.

WYBRANE DANE O WOJEWÓDZTWIE ŁÓDZKIM

WYSZCZEGÓLNIENIE a – 2012 r. b – 2013 r.		I	II	III	IV	V	VI	VII	VIII	IX	X	XI	XII
Wskaźnik cen: (dok.) skupu ziarna zbóż:													
poprzedni miesiąc=100	a	102,4	101,2	101,2	112,9	101,4	97,1	93,1	99,4	101,1	103,0	103,9	102,2
	b	99,1	101,5	92,6	100,6	98,6	96,3	84,6	87,8	104,7	107,2	101,6	
analogiczny miesiąc poprzedniego roku=100	a	92,5	90,8	93,6	102,4	98,6	95,5	100,7	111,3	110,7	113,1	118,8	119,4
	b	115,5	115,9	106,0	94,4	91,8	91,1	82,7	73,1	75,7	78,8	77,0	
skupu żywca rzeźnego wołowego:													
poprzedni miesiąc=100	a	104,5	99,1	96,6	99,7	97,1	104,8	98,2	103,7	100,0	97,6	100,5	101,2
	b	101,6	101,0	95,1	100,2	97,1	98,4	99,0	95,4	104,9	98,7	99,7	
analogiczny miesiąc poprzedniego roku=100	a	134,9	125,1	113,5	113,9	105,7	100,0	119,8	116,0	114,8	107,5	109,1	102,6
	b	99,8	101,7	100,2	100,6	100,6	94,5	95,2	87,6	91,9	93,0	92,3	
skupu żywca rzeźnego wieprzowego:													
poprzedni miesiąc=100	a	91,5	102,1	98,6	98,7	105,6	104,8	99,5	103,1	102,0	100,4	95,5	94,2
	b	94,4	101,4	104,2	99,6	97,7	108,3	103,7	104,2	107,0	96,0	91,8	
analogiczny miesiąc poprzedniego roku=100	a	136,0	135,4	123,0	114,1	119,5	121,3	115,9	119,6	117,4	115,2	107,8	95,2
	b	98,1	97,4	103,0	103,9	96,2	99,4	103,6	104,6	109,7	97,8	94,0	
Relacje cen skupu ^a żywca wieprzowego do cen targowiskowych żyta	a	6,2	6,1	6,4	5,4	5,8	6,4	6,5	7,2	7,3	7,4	7,2	6,4
	b	6,5	6,4	7,0	6,6	6,5	7,4	8,3	10,4	9,5	8,5	8,4	
Produkcja sprzedana przemysłu ^b (w cenach stałych):													
poprzedni miesiąc=100	a	96,2	101,6	109,9	92,8	100,7	98,1	103,2	101,6	100,5	111,2	95,7	92,2
	b	98,0	96,3	107,2	99,3	97,0	104,0	105,6	96,2	103,8	103,9	94,7	
analogiczny miesiąc poprzedniego roku=100	a	121,3	117,8	116,2	117,6	115,5	108,5	117,8	110,0	101,4	113,0	107,7	102,2
	b	104,1	100,3	98,1	105,0	101,5	107,6	109,4	103,9	107,4	100,4	100,4	
Produkcja budowlano-montażowa ^b (w cenach bieżących):													
poprzedni miesiąc=100	a	27,4	136,1	115,1	97,5	130,6	139,4	62,0	161,6	87,6	110,4	91,8	99,3
	b	46,0	79,1	170,1	75,0	123,9	119,1	116,5	101,8	121,1	103,1	87,7	
analogiczny miesiąc poprzedniego roku=100	a	117,2	121,5	116,8	103,7	94,9	114,4	85,1	134,0	84,5	100,2	119,1	67,4
	b	112,9	65,6	97,0	74,6	70,8	60,5	113,6	71,6	99,0	92,4	88,3	

a ceny bieżące bez VAT. b W przedsiębiorstwach, w których liczba pracujących przekracza 9 osób.

WYBRANE DANE O WOJEWÓDZTWIE ŁÓDZKIM

WYSZCZEGÓLNIENIE a – 2012 r. b – 2013 r.		I	II	III	IV	V	VI	VII	VIII	IX	X	XI	XII
Mieszkania oddane do użytkowania (od początku roku)	a	797	1406	2210	2668	3012	3486	3783	4374	4982	5863	7144	8019
	b	608	1024	1454	1897	2555	2987	3731	4126	4638	5153	5644	
analogiczny okres poprzedniego roku=100	a	154,2	142,7	153,2	146,0	137,8	135,5	122,6	122,5	120,0	127,5	138,3	133,2
	b	76,3	72,8	65,8	71,1	84,8	85,7	98,6	94,3	93,1	87,9	79,0	
Sprzedaż detaliczna towarów ^a (w cenach bieżących):													
poprzedni miesiąc=100	a	72,6	100,8	114,3	96,6	100,4	101,1	101,0	99,8	98,4	102,4	97,7	110,6
	b	82,4	100,6	112,1	94,8	106,3	98,1	105,4	97,3	100,1	103,3	96,3	
analogiczny miesiąc poprzedniego roku=100	a	112,6	109,7	110,9	106,9	105,7	107,0	106,9	104,8	102,1	101,0	104,2	89,9
	b	102,0	101,8	99,9	98,1	103,9	100,8	105,2	102,6	104,4	105,3	103,8	
Wskaźnik rentowności obrotu w przedsiębiorstwach ^b													
brutto ^c (w %)	a	.	.	9,3	.	.	7,8	.	.	7,4	.	.	5,6
	b	.	.	5,6	.	.	6,1	.	.	7,0	.	.	
netto ^d (w %)	a	.	.	7,5	.	.	6,3	.	.	6,1	.	.	4,7
	b	.	.	4,4	.	.	4,9	.	.	5,8	.	.	
Nakłady inwestycyjne ^{be} (w mln. zł; ceny bieżące)													
	a	.	.	875,9	.	.	2218,9	.	.	3826,6	.	.	5687,7
	b	.	.	795,4	.	.	1939,3	.	.	3246,0	.	.	
analogiczny okres poprzedniego roku =100	a	.	.	96,2	.	.	93,5	.	.	97,6	.	.	96,0
(ceny bieżące)	b	.	.	90,8	.	.	87,4	.	.	84,8	.	.	
Przewozy ładunków ^a w tys. ton													
	a	788,3	974,7	1104,7	728,9	623,9	592,8	601,1	595,6	604,9	679,8	674,5	575,1
	b	756,2	661,2	665,2	725,6	709,0	681,5	766,0	649,8	644,6	749,2	608,5	
Podmioty gospodarki narodowej ^f (stan w końcu okresu)													
	a	227518	227559	228156	228624	229345	230080	230569	231068	231815	232821	233665	234079
	b	233745	233958	234238	234579	235310	236159	236635	237445	237895	237679	237893	
w tym spółki handlowe	a	14999	15065	15156	15240	15303	15387	15447	15541	15653	15735	15841	15946
	b	16050	16125	16246	16372	16499	16612	16726	16839	16903	17007	17110	
w tym z udziałem kapitału zagranicznego	a	2827	2836	2852	2859	2864	2876	2886	2900	2915	2927	2938	2953
	b	2976	2981	2995	3010	2914	3025	3040	3038	3043	3053	3065	

a W przedsiębiorstwach, w których liczba pracujących przekracza 9 osób. b W przedsiębiorstwach, w których liczba pracujących przekracza 49 osób; dane są prezentowane narastająco. c Relacja wyniku finansowego brutto do przychodów z całokształtu działalności. d Relacja wyniku finansowego netto do przychodów z całokształtu działalności. e Dane prezentowane są narastająco. f Bez osób prowadzących gospodarstwa indywidualne w rolnictwie.